

Gärdesgården och torpet Johanneslund

Arkeologisk förundersökning & utredning 2024

L1954:403 & L2019:6213, Aringsås 14:4, Aringsås socken,
Alvesta kommun, Kronobergs län, Småland

Tove Wahlberg Traneskog

Arkeologisk rapport 2024:43



MUSEIARKEOLOGI SYDOST
– en del av Kalmar läns museum



Gärdesgården och torpet Johanneslund

Arkeologisk förundersökning & utredning 2024

L1954:403 & L2019:6213, Aringsås 14:4, Aringsås socken,
Alvesta kommun, Kronobergs län, Småland

Författare	Tove Wahlberg Traneskog
Copyright	Kalmar läns museum 2024
Redaktion	Anna-Karin Karlsson, Stefan Siverud
Kartor	Publicerade i enlighet med tillstånd 507-98-2848 från Lantmäteriverket
Förlag	Kalmar läns museum
ISSN	1400-352X

Innehåll

Sammanfattning	7
Inledning	8
Topografi och fornlämningsmiljö	10
Syfte och frågeställningar	13
Metod och genomförande	15
Resultat	16
Arkivstudier	16
Fältresultat	21
Tolkning	31
Åtgärdsförslag	32
Utvärdering	33
Referenser	34
Tekniska och administrativa uppgifter	36
Bilagor	37



Karta över Kronobergs län med platsen markerad.

Sammanfattning

I samband med att Alvesta kommun ska bygga en ny skola i östra delen av Alvesta samhälle genomförde Museiarkeologi sydost en arkeologisk förundersökning samt utredning steg 2. Fältarbetet genomfördes under tre dagar i mars 2024 och för- anleddes av en kartanalys.

På platsen som planeras för den nya skolbyggnaden har tidigare frälsegården Gärdesgården varit placerad. I kartmaterialet kan gården följas från tidigt 1700 tal fram till mitten av 1800 talet då gården tycks avvecklas och nya bebyggelseenheter anläggs i närområdet. En av dessa är torpet

Johanneslund som berördes av den arkeologiska utredningen.

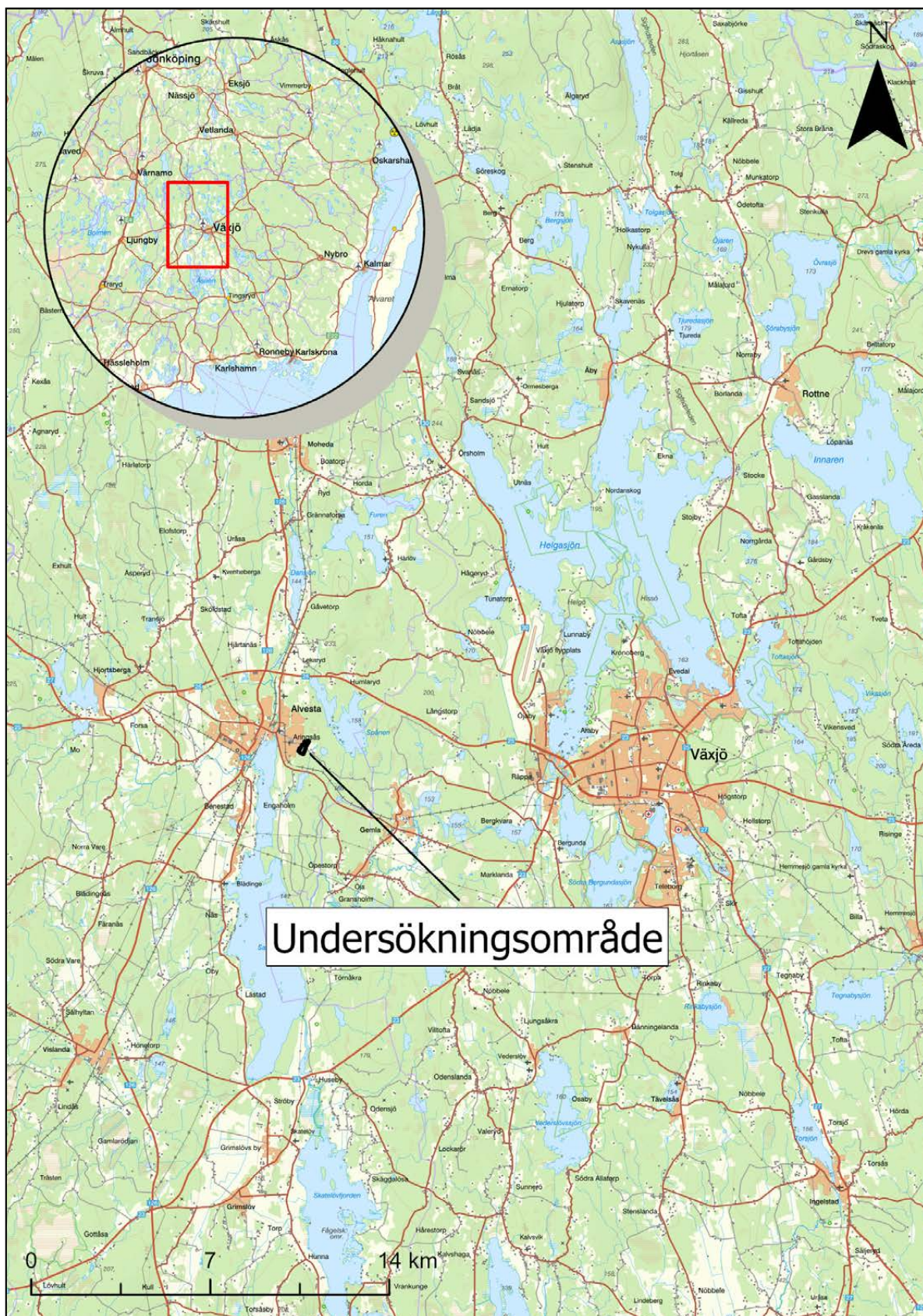
Vid platsen för Gärdesgården påträffades ett flertal kontexter och fynd som kunde kopplas till bebyggelsen, däribland ett försilvrat spänne i cu-leg. En härd kunde dateras till 1474–1636 e.Kr. Torpet Johanneslund låg i anslutning till Gemlavägen, både norr och söder om vägen. Torplämningen var starkt påverkad av avfall och kabeldragningar. Torpets historia kan följas i de skriftliga källorna från tidigt 1800-tal och drygt 100 år framåt.

Inledning

Under tre dagar i mars 2024 genomförde Museiarkeologi sydost en arkeologisk förundersökning samt en arkeologisk utredning steg 2 i Aringsås, i östra delen av Alvesta, se figur 1. Detta med anledning av att Alvesta kommun ska anlägga en ny skolbyggnad i området. Den arkeologiska förundersökningen berörde gårdstomt L1954:403, tidigare läge för frälsegård Gärdesgården, vilken i kartmaterialet har belägg från 1700-talet fram till mitten av 1800-talet.

Den nyligen påträffade lägenhetsbebyggelsen L2019:6213, berördes av arkeologisk utredning steg 2. Lägenhetsbebyggelsen är registrerad som möjlig fornlämning och utredningen syftade till att undersöka förekomsten av bevarade lämningar.

Arbetet genomfördes efter beslut från Länsstyrelsen i Kronobergs län.



Figur 1. Undersökningsområdet beläget öster om Alvesta, Kronobergs län, Småland.

Topografi och fornlämningsmiljö

Det berörda exploateringsområdet bestod av drygt 9 ha skog och igenväxt åker. Den arkeologiska insatsen berörde två mindre delar av området. I norra delen fornlämning L1954:403 och något söder ut möjlig fornlämning L2019:6213. I anslutning till L2019:6213, lägenhetsbebyggelse, löper Gemlavägen i öst-västlig riktning genom området. Vägen kan följas i kartmaterialet från tidigt 1800-tal.

Gårdstomt L1954:403 var sedan tidigare känd som platsen för Gärdesgården vilken övergavs innan år 1862. Enligt uppgift i Fornsök utgörs fornlämningen av ett område på drygt 70 m i diameter och platsen består idag av igenväxt åker.

Gärdesgården, i äldre källor även nämnd Lillegården, kan följas från 1716, då den avbildas på den geometriska avmätningen (F8-3:2). Gården uppges ligga i gärdelag med fyra andra frälsehemman, ett kronohemman och fyra skattehemman. Gärdesgården var frälseägt och låg tämligen avsides från de andra gårdarna, placerad längst åt öster. Det tidiga namnet Lillegården antyder en relation till en större gård, troligen en av de övriga frälseägda gårdarna i byn.

Området har tidigare (2019) berörts av en arkeologisk utredning steg 1 varpå den nu aktuella lägenhetsbebyggelsen L2019:6213 uppmärksammades. På laga skifteskartan från 1863 finns bebyggelse på platsen men vid inventering 2019 påträffades ingen säker husgrund. Däremot en terrasserad kant samt spridda huggna grundstenar (Ulfhielm & Engman 2019). Vid den arkeologiska utredningen påträffades mestadels lämningarna av utmarkskaraktär i form av lägenhetsbebyggelser,

fossila åkrar, kolningslämningar, färdvägar och stenbrott. Vid inventeringen av området bedömdes att marken i området är blockig och därmed inte lämplig för bosättning under förhistorisk tid (Ulfhielm & Engman 2019).

Namnet Aringsås förekommer för första gången i en skriftlig källa från 1384 då frälsemannen Lars Ölfsson fick en gård i byn i byte av biskopen i Växjö. I jordeboken från 1545 uppges Aringsås by bestå av fyra skattegårdar, fem frälsegårdar, en gård tillhörande sockenkyrkan samt en övergiven kyrkojord tillhörande domkyrkan i Växjö (Larsson 1980). Gårdarna i Aringsås by etablerades på skilda platser längs åsen strax öster och sydost om Aringsås kyrka. Den nuvarande salskyrkan av sten har daterats genom dendro till 1529–30 e.Kr., men den har haft en föregångare i form av en medeltida träkyrka vilken har dendrodaterats till 1116 e.Kr. (Pettersson 2005). Aringsås var under senmedeltid Allbo härads rätta tingsplats, centralbygd i häradet ”rättan tingplats” (Larsson 1980). Något som även visar sig i det historiska kartmaterialet, se sammanfattning av kartanalys nedan samt bilaga 3, kartanalys.

Fornlämningsmiljön runt Aringsås by tyder på att området mer eller mindre kontinuerligt brukats och bebotts åtminstone sedan yngre stenåldern (Pettersson 2005).

Fornlämningsskildern närmast undersökningsområdet består i öster främst av fossil åker (ex L2019:6220, L2019:6236 och L2019:6210) samt rester av äldre stenindustri i form av brott/täkt (ex L2019:6229, L1952:6735 och L1952:5055) och ett småindustriområde (stenbrott, L1952:2764).



Figur 2. Fornlämningsbilden i anslutning till undersökningsområdet.

Väster och sydväst om det berörda området finns åtta by-/gårdstomter registrerade (bland annat L1954:532, L1955:9806, L1955:9906 och L1955:9905) men även gravar i form av röse (ex L1955:9705, L1953:9417 samt L1954:405) och stenkammargravar (ex L1955:9098, L1955:8953), se figur 2.

Arkeologi inom by-/gårdstomter i Kronoberg

Få historiska by-/gårdstomter har undersökts i länet och kunskapsläget om byarnas utveckling är begränsad. Kunskapsläget bygger således till största del på historiska kartor, ortnamn och källor såsom jordeböcker (jfr Larsson 1980, Tollin 1999).

De arkeologiska undersökningar som gjorts inom gårds- och bytomter i länet har ofta varit begränsade men det finns undantag. Bland annat har

arkeologiska undersökningar genomförts vid Huseby bruk i Skatelövs socken. Vid en förundersökning 2003 hittades medeltida kulturlager från 1200-talet och framåt tillsammans med flera gårdslägen (Wennerlund 2003). I direkt anslutning till den medeltida bebyggelsen har det vid undersökningar 2006 och 2009 påträffats spår efter en bebyggelse som började formas under äldre järnålder och intensifierades under vendel – vikingatid, för att sedan under 1100–1200-talet byta till ett nytt läge inom bytomten (Nylén & Söderberg 2009). 2012 undersöktes boplatsen L1955:8423 (Dörarp 133:1) vid Hallsjö. På platsen framkom ett stort antal lämningar, såsom huskonstruktioner samt fynd av Östersjökeramik med en datering till sen vikingatid/tidig medeltid. Även lämningar och huskonstruktioner från tidig medeltid och tidigmodern tid påträffades (Billström 2015). Vid undersökningen framkom viktig kunskap om hur de tidiga byformationerna

sett ut och förändrats över tid. Den äldsta gårds-/bybebyggelsen var från vendeltid och vid undersökningen gick det att se att den oregelbundet utspridda bebyggelsen låg i stort sett oförändrad fram till 1000-talet. Därefter skedde en omstrukturering där gårdarnas läge förändrades samtidigt som några enheter slogs samman. Bebyggelsen fortlevde därefter i sin nya form fram till mitten av 1300-talet då en nedgång i antalet gårdar skedde. En iakttagelse är också att det framkom förhållandevis lite fynd i relation till bebyggelsen.

I Replösa, strax öster om Ljungby tätort, genomfördes 2015 en arkeologisk undersökning inom boplatsområde L1954:8528. Vid undersökningen påträffades flera boplatzlämningar i form av främst härdar och stolphål, men även lämningar från hantverk så som rester av blästugnar samt en stor hög med slagg från järnframställning, ett så kallat slaggvarp. Detta tyder på att järnframställningen varit väsentlig för platsen. Inom området fanns även en huslämning efter ett treskeppigt långhus. Dateringarna från undersökningen visade att platsen bebotts 750–1150 e. Kr. (Åstrand & Ring 2017).

Öster om Ljungby har gård- och torpbebyggelse undersökts i samband med exploatering av området Ekalund. Gårdstomt L1954:8593, Ekalund, finns med på storskifteskartan från 1798 över Eka bys utmark (Åstrand & Vestbö Franzen 2018). Vid den arkeologiska förundersökningen inom gårdstomten påträffades ett flertal tydliga konstruktioner såsom en trolig huslämning med spisröset samt en stenvägg till en ladugård. Brända ben daterades från spisröset visar på en fas till 1477–1637 e.Kr. (Emilsson 2022). Vid slutundersökningen 2023 undersöktes bland annat den tidigare påträffade husgrunden med spisröse men ytterligare en byggnad påträffades, ett ryttartorp. Även en ängslada kopplad till den historiska

bebyggelsen påträffades. Sammantaget fanns fem byggnader inom fornlämningen (Emilsson m.fl 2024 manus).

Gårdstomten L1954:8592, Eka, låg fördelad på olika ytor, en i sydväst samt en yta i nordost, med den äldre byvägen mellan. Tidigare undersökningar visar att den historiska bebyggelsen vid Eka har en kontinuitet från vikingatid och framåt (Åstrand & Vestbö Franzen 2018). Vid slutundersökningen 2023 undersöktes en källare i nordöstra delen av fornlämningen och även en brunn påträffades i den västra delen (Emilsson m.fl 2024 manus).

Även synliga arkeologiska lämningar som runstenar och gravfält som ligger i anslutning till medeltida byar används i forskningen för att tolka bebyggelsekontinuitet bakåt i tiden (Tollin 1999). Dock finns det även flera belägg på byar med lång kontinuitet bakåt som inte ligger i anslutning till exempelvis yngre järnåldersgravfält (Hansson m.fl 1997). Vad det gäller de i Fornsök registrerade lägena för medeltida bytomter har även en del kritik uttalats, då dessa ofta har registrerats utifrån det äldsta kända läget utifrån lantmäterikartorna. Grundmaterialet för Fornsök-registreringen blev således ofta skifteskartorna. Bland annat Martin Hansson har diskuterat detta och menar att det tillvägagångssättet kan bli missvisande då det även finns exempel på hur det genomfördes omstruktureringar av befintlig bebyggelse under medeltiden och senare tid, kopplat till den feodala maktens territorialisering (Wennerlund 2003; Hansson 2001).

En effekt av att få undersökningar av bytomter har gjorts i Småland gör att byarnas utveckling under medeltid och fram till tiden för de historiska kartorna är en av de stora kunskapsluckorna (Skoglund 2006).

Syfte och frågeställningar

Det av Länsstyrelsen i Kronobergs län formulerade syftet var att förundersökningen av by-/gårdstomt L1954:403 skulle fastställa och dokumentera fornlämningens karaktär, datering, utbredning och komplexitet samt ta tillvara fornfynd. Resultaten skulle kunna användas av undersökare för att bedöma och beräkna omfattningen av en eventuell arkeologisk undersökning (slutundersökning). Resultaten ska också kunna användas i företagarens planering.

Syftet med utredningen av möjlig fornlämning lägenhetsbebyggelse L2019:6213 var primärt att ge svar om det inom området finns bevarade huslämningar samt försöka att datera dessa. Detta för att kunna avgöra om den möjliga fornlämningen ska klassas som fornlämning eller övrig kulturhistorisk lämning. Utredningen ska ske genom sökschaktning och för att avgöra om eventuella huslämningar är från tiden före 1850 kan arkivmaterial så som husförhörslängder nyttjas.

Metod och genomförande

Förundersökningen av gårdstomt L1954:403 utfördes genom att sökschakt fördelades över ytan med äldre rektifierade kartor som underlag. Målet var att få en bild av bevaringsförhållanden samt fyndförekomst på området. Metalldetektering genomfördes inom torpmiljön i syfte att få en bild av avfallsdeposition samt om möjligt finna daterande myntfynd.

Utredningen genomfördes på samma vis med något större svårighet då området var väl uppväxt och bitvis bestod av större mängder modernt avfall. Möjligen kan det i norra delen av utredningsområdet även vara frågan om stentippning.

Genom sökschaktning baserat på kartmaterialet var målet att fastställa hur mycket av lämningen

som fanns kvar samt dess utbredning. Eventuella fynd av anläggningar dateras med hjälp av ¹⁴C-metoden. För att datera bebyggelsen kommer även husförhörslängder att användas som underlag.

Metalldetektor användes kontinuerligt under schaktningsarbetet och inför det arkeologiska fältarbetet genomfördes kartstudier med kulturgeograf (se bilaga 3). Det äldre kartmaterialet rektifierades och användes i fält-GIS som underlag vid schaktningsarbetet.

Påträffade kontexter mättes in och dokumenterades och ett antal undersöktes delvis.

Resultat

Arkivstudier Kartanalys

Inför fältarbetet gjordes en mindre kartanalys av kulturgeograf Ådel Vestbö Franzén vid Jönköpings läns museum. Nedan följer en kort sammanfattning av analysen, för fördjupning se bilaga 3.

Inom norra delen av förundersökningsområdet var Lillegården/Gärdesgården gårdstomt belägen. När den etablerades här är svårt att säga säkert. Både Gärdesgården och de norr därom liggande Lunnagårdarna är i någon mån avskilda från övriga gårdar åt väster och söder samt det stora sammanhängande åkerområdet som sträcker sig i nord-sydlig riktning genom byn, ca 1,5 kilometer i längd och 500 meter brett. Namnet Lillegården kan antyda att detta var en sekundär etablering öster om Aringsås bys kärna och en utbrytning från en Storegård. Intrycket av sekundär etablering gäller också för Lunnagårdarna, som eventuellt tidigare utgjort ett eget byterritorium.

Kartanalysen visade att Lillegården, som senare benämns Gärdesgården, kan följas från 1716 då den avbildas på den geometriska avmätningen (LMA-F8-3:2). Kartan redovisar Lillegårdens ägor (L1954:403), den gård som låg längst österut inom Aringsås, se figur 3. I senare källor gick gården även under namnet Gärdesgården och ibland räknas den även som en av Lunnagårdarna. Lillegården uppges ligga i gärdelag med fyra andra frälsehemman, ett kronohemman och fyra skattehemman.

På Lillegårdens tomt fanns 1716 fyra huskroppar omgivna av särhågnad åker och äng. Lillegården

var således frälseägt och låg tämligen avsides från de andra gårdarna, placerad längst åt öster.

Aringsås omfattande utmarksområde kartlades 1736 (LMA-F8-3:3). På kartan finns även läget för samtliga tio gårdstomter inom byns inägomark., Lillegården nu bytt namn till Gärdesgården. Strax öster om gården löpte en fågata från byn och ut mot skogen.

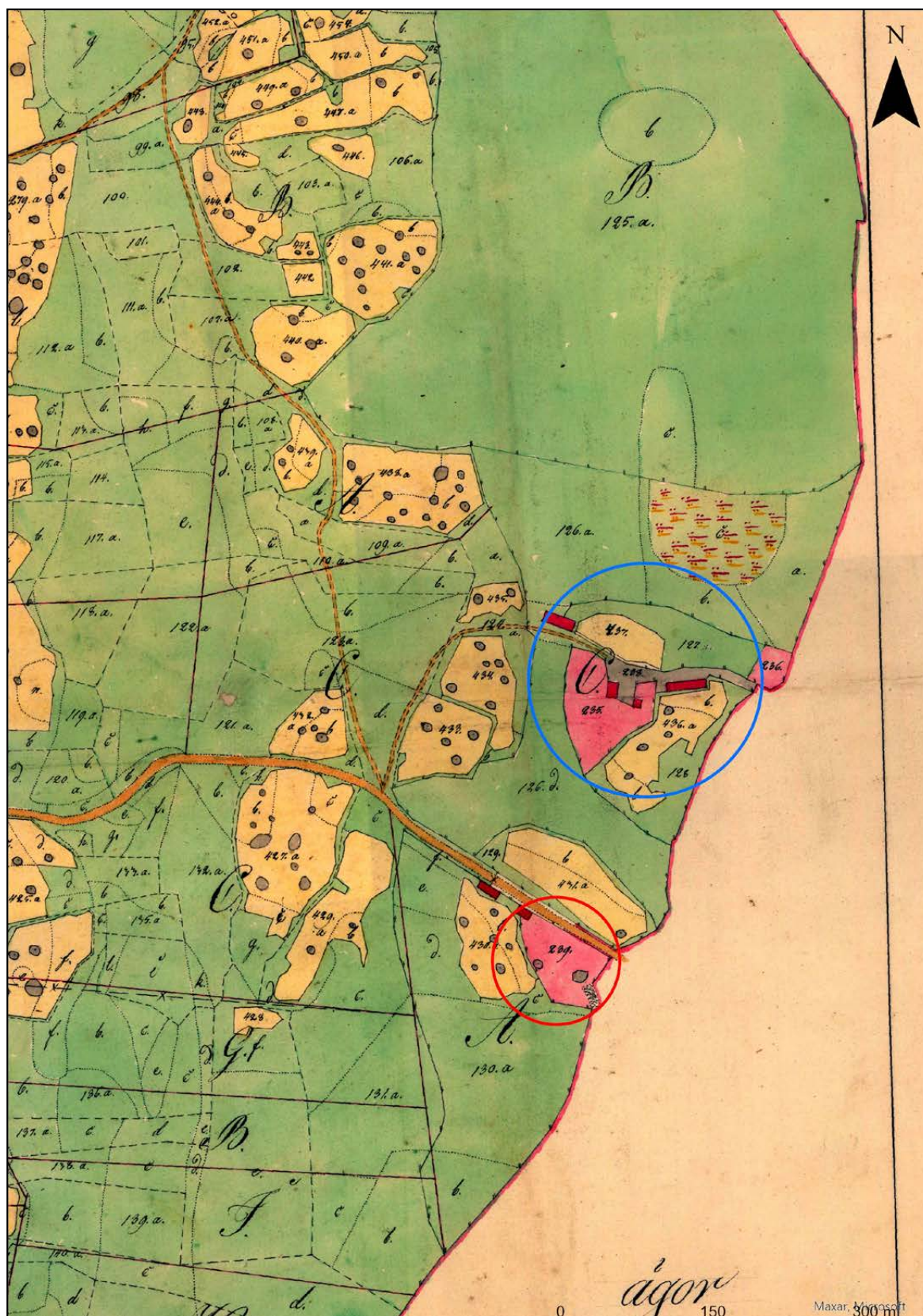
På storskiftes kartan från 1820 syns inom undersökningsområdet två bebyggelseenheter (LMA-F8-3:4), figur 4. I norr låg som tidigare Gärdesgården, nu förmedlat från ett mantal till 3/8 frälse, alltså en nerskrivning av skattekraften med över hälften mot tidigare. Gården omtalas som fideikomiss under Ängaholm (Aringsås socken). Gärdesgården var en av flera gårdar i Aringsås kyrkby som låg under Ängaholm (Almquist 1976).

Drygt 130 meter söder om Gärdesgårdens husklunga fanns år 1830 ytterligare en bebyggelseenhet. Två huskroppar med två åkrar kallade Råffeln och Kronan, samt en kålgård vid namn Arnstedts kålgård. Inget gårdsnamn anges utöver detta, men den södra bebyggelseenheten delades vid denna tid av Gärdesgården och Västra Lunnagård. En ny bebyggelseenhet etablerades vid denna tid och utifrån kartan ser den ut att vara i startfasen.

På Laga skifteskartan från 1863 kan ses att på de fyrtio år som gått från storskifte har vissa omstruktureringar skett inom utredningsområdet (LMA-F8-3:6). Gärdesgården har lagts ner och dess tomtmark, kålgårdar och hampeland har konverterats till åker, se figur 5. Allt medan



Figur 3. Förundersökningsområdet markerat på geometrisk avmätning 1716 (LMA-F8-3:2).



Figur 4. Förundersökning- och utredningsområdet markerade på storskiftes karta 1820 (LMA-F8-3:4). Blå cirkel markerar Gärdesgården och röd cirkel platsen för Johanneslund.



Figur 5. Lagaskiftes karta 1863, torpet Johanneslund placerat centralt i bild (LMA-F8-3:6).

The image shows an open historical record book with two pages. The left page (numbered 82) contains a table with columns for 'Födelse' (Birth) and 'Flyttningar' (Migrations). The right page (numbered 83) contains a table with columns for 'Läser' (Residence) and 'Omständigheter' (Circumstances). The tables are filled with handwritten entries in Swedish, detailing the lives of various individuals, including their birth dates, migration locations, and residence changes. A specific entry for Peter Pettersson is highlighted in the caption, noting his residence on Johanneslund.

Figur 6. Utdrag från husförhörlängd Alvesta socken 1834–39. Boende på torpet Johanneslund är nedersta kolumnen.

bebyggelseenheten som var under uppbyggnad 1820 nu redovisar en nyetablerad gård, möjligen ett torp med tanke på den begränsade bebyggelsen. Torpets, Johanneslunds, inägor förefaller också vara avgränsad inom en tämligen snäv areal. Enligt lagaskiftesprotokollet lydte torpet till Gärdesgårdens ägor (gård H i Aringsås by).

Senast på 1860-talet är Gärdesgården/Lillegården nedmonterad och flyttad från sin ursprungliga plats. Flytten sker alltså innan laga skiftet och är inte ett resultat av lagaskiftets bebyggelseomstrukturering. I stället har en mindre bebyggelseenhet, ett torp vid namn Johanneslund, etablerat sig strax söder om Gärdesgården. Denna bebyggelseenhet ligger dock fortfarande under Gärdesgårdens ägor. Redan vid storskiftet drygt fyrtio år tidigare hade bebyggelse och kålgårdar anlagts i området.

Storskifteskartan är således den enda karta där båda bebyggelseenheter samexisterade.

Det mest intressanta i kartan är dock observationer utanför utredningsområdet. Åt väster finns flera ägor med namn på tings-, såsom Tingsåker- och Tingsäng. Detta är ägonamn som med största sannolikhet går tillbaka på att det tidigare funnits en tingsplats i området.

Kyrkböckerna

En mindre analys av kyrkböckerna genomfördes inom projektet. Johanneslund under Västra Lunnagård nämns i husförhör 1834–1839 och bebos då av sergeant Nils Fogelberg, född 1787 i Wireda socken, och hans hustru Maria Åstedt, född 1782 i Säby socken, figur 6 och bilaga 7, husförhörlängder. Paret går att följa fram till 1850.

1854–1860 bebos torpet Johanneslund av f.d. nämndemannen Jonas Månsson, född 1790 i Öja socken, och hans hustru Martha Jönsdotter, född 1800 i Öja socken. Paret bor kvar i torpet till 1878 då Jonas avlider och Martha flyttar.

Fältresultat

Förundersökning

fornlämning L1954:403, by-/gårdstomt

Förundersökningen berörde fornlämning L1954:403, by-/gårdstomt. I kartmaterialet kan gården följas från tidigt 1700-tal, under namnet Lillegården och senare även Gärdesgården.

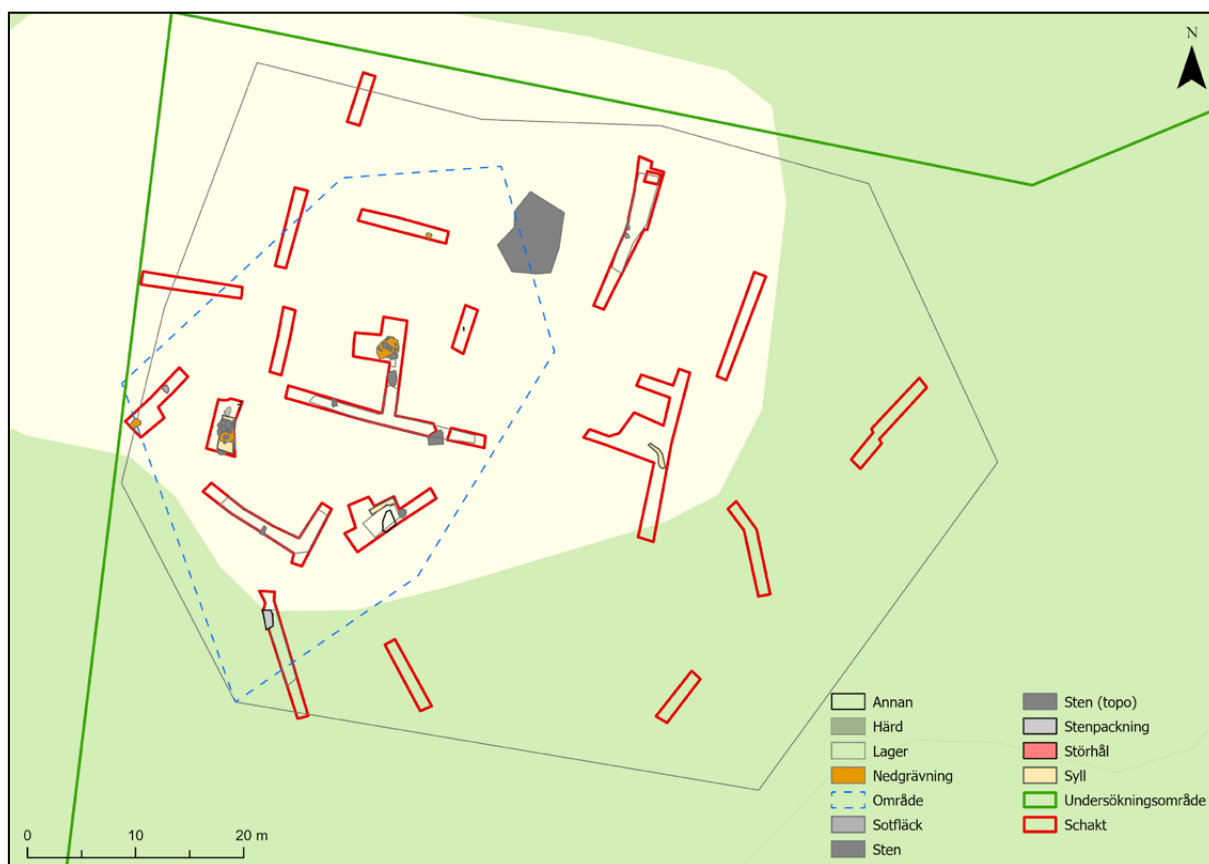
Vid schaktningsarbetet användes historiska kartor som underlag för att lokalisera gårdens bebyggelse. Under arbetets gång visade det sig att kartorna hade en viss differens vilket inte är ovanligt. Bebyggelsen tycks utifrån

förundersökningens resultatet vara koncentrerad till fornlämningens västra samt sydvästra del, se figur 7. I denna del påträffades tre syllar och inom större delen av schakten i detta område fanns tegel, bränd lera samt en del rödgods.

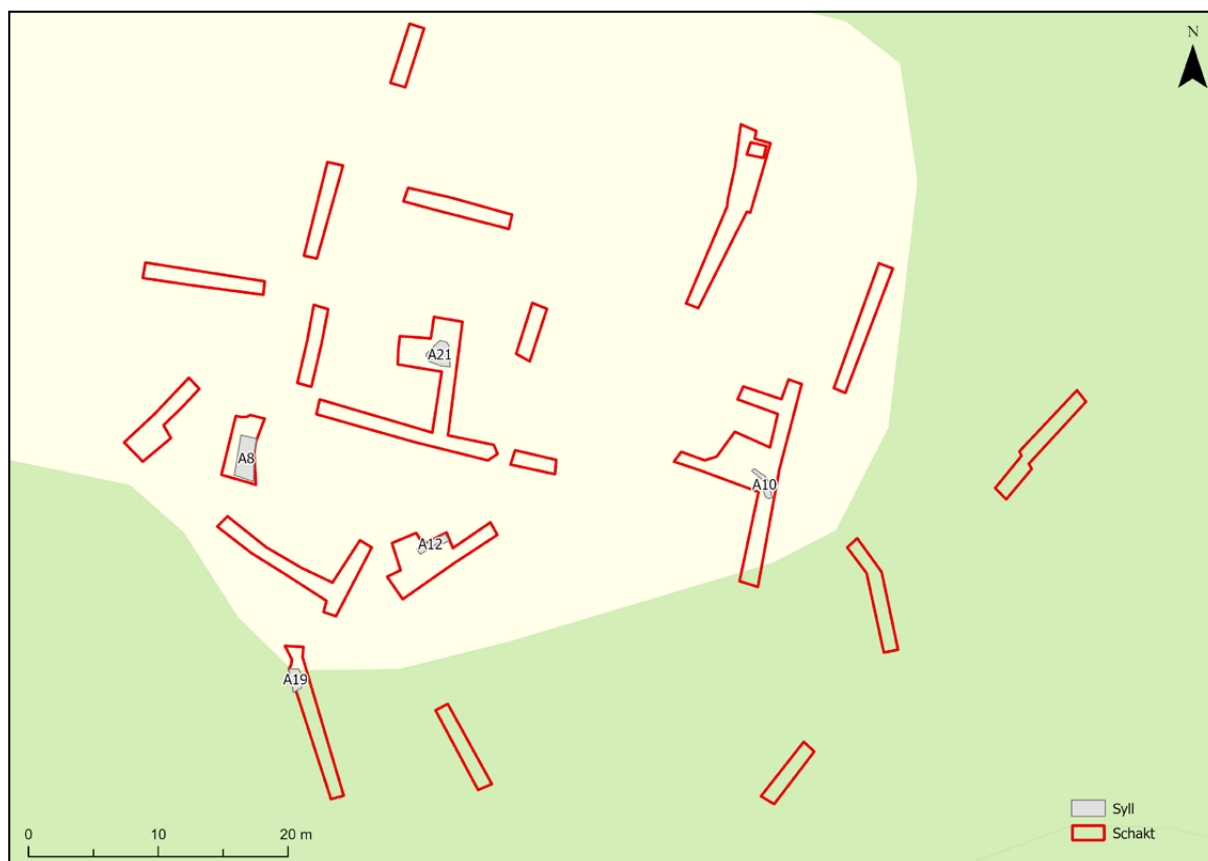
Vid förundersökningen påträffades 27 anläggningar bestående av bland annat härdar, syllar och ett eventuellt lergolv. Nedan redovisas flertalet anläggningar, för detaljerad lista se bilaga 4, anläggningslista.

Härdar

Två härdar (A28 och A32) registrerades vid undersökningen, båda i sydvästra delen av området, se figur 7 ovan. Härd A28 var oval i plan, drygt 0,8 meter lång och 0,6 meter bred. Anläggningen undersöktes inte men var tydlig i plan med mycket kol samt enstaka stenar som stack upp.



Figur 7. Förundersökningen av by-/gårdstomt L1954:403 visade att lämningarna var koncentrerade till sydvästra delen.



Figur 8. Spridningen av syllar inom förundersökningsområdet.

Härd A32 låg delvis under schaktkanten och den synliga delen var 0,2 m lång och 0,35 m bred. Anläggningen undersöktes till en fjärdedel och provtogs (PK3). Vid vedartsanalys valdes träkol från gran ut för vidare datering, se bilaga 1. Vid ^{14}C -analysen kunde träkolet dateras till 1474–1636 e.Kr. (95,4%), sigma 2 (Ua- 83253), se bilaga 2. Störst sannolikhet hade perioden 1535 – 1636 e.Kr. (60,2%), Sigma 2.

Syllar och stenpackning

Inom området påträffades fyra syllar samt en stenpackning. Tre av syllarna (A8, 12, 21) låg inom den sydvästra delen och den fjärde (A10) låg placerad i östra delen av området, se figur 8.

Syll A8 låg längst i väster, se figur 8. Anläggningen bestod av ett flertal stenar i varierande storlek, från 0,2–0,7 meter, se figur 9. Några av stenarna tycktes nedgrävda (A10) och konstruktionen fortsatte sannolikt mot öster, under schaktkanten.

Syll A21 låg något norr ut och bestod av ett varierande stenmaterial, storlek 0,3 – 0,6 meter, figur 10. Konstruktionen låg topografiskt något lägre och vissa delar tycktes nedgrävda. Vid rensning av syllan framkom flera fynd av bränd lera, tegel och spik. Söder om syllan följde ett lager (A64) med inblandning av lera.

Syll A10 låg i områdets östra del och påträffades vid sökschaktning baserad på storskiftes karta från 1820. Syllan bestod av ett fåtal stenar i storlek upp till 0,35 m. Två av stenarna tycktes nedgrävda. Konstruktionen misstänktes först vara rester av ladugård men då syllan var relativt skral är tolkningen inte klar.

A19 registrerades som stenpackning och påträffades i södra delen av området, se figur 8 ovan. Konstruktionen bestod av ett flertal stenar i storlek 0,3–0,4 m. Stenpackningen misstänktes i fält eventuellt vara stensyll men då den ej blev



Figur 9. Syll A8 rensades fram. Fotograferad från nordöst.



Figur 10. Syll A21 låg nordost om A8. Fotograferad från sydöst.

framrensad fick tolkningen stenpackning stå kvar. Jämfört med övriga syllar inom området låg konstruktionen något lägre i landskapet.

Syll A12 var en glesare konstruktion som låg i anslutning till anläggningen A14 som beskrivs nedan. Syllan bestod av ett fåtal glest liggande stenar, storlek upp till 0,4 m, vilka låg i en rad i nordöstlig-sydvästlig riktning. Vid inmätning registrerades kontexten som syll men då konstruktionen tydligt skiljer sig mot övriga syllar, både i stenmaterial och konstruktion, kan konstateras att det inte rör sig om en syll. Därmed utgår kontexten.

A14 Annan

I östra delen av det centrala området påträffades en anläggning som först tolkades som lergolv, A14. Vid närmare undersökning visade sig dock anläggningen delvis vara nedgrävd.

Anläggningen var 1,2 meter på bredden och den synliga delen var 1,5 meter lång, i sydost fortsatte anläggningen in under schaktkanten. Formen i plan var oregelbunden och anläggningen tycktes avgränsas av en större sten i norr. Ett mindre snitt grävdes för att undersöka anläggningens karaktär. Djupet var närmare 0,5 meter och anläggningen bestod av fyra lager. Överst ett lager av ljus kompakt lera vilken blandades med en orange lera och ett antal mindre stenar. Under detta fanns ett lager med orangebrun lerig silt vilket följdes av ett lager kol. Anläggningens understa lager bestod av brun siltig jord vilken möjligen kan vara äldre markyta, se figur 11 och 12. Anläggningens användning har inte varit möjlig att fastställa utifrån förundersökningen. Eventuellt kan det röra sig om en form av ugnskonstruktion som delvis varit nedgrävd och efter övergivandet överlagrats.

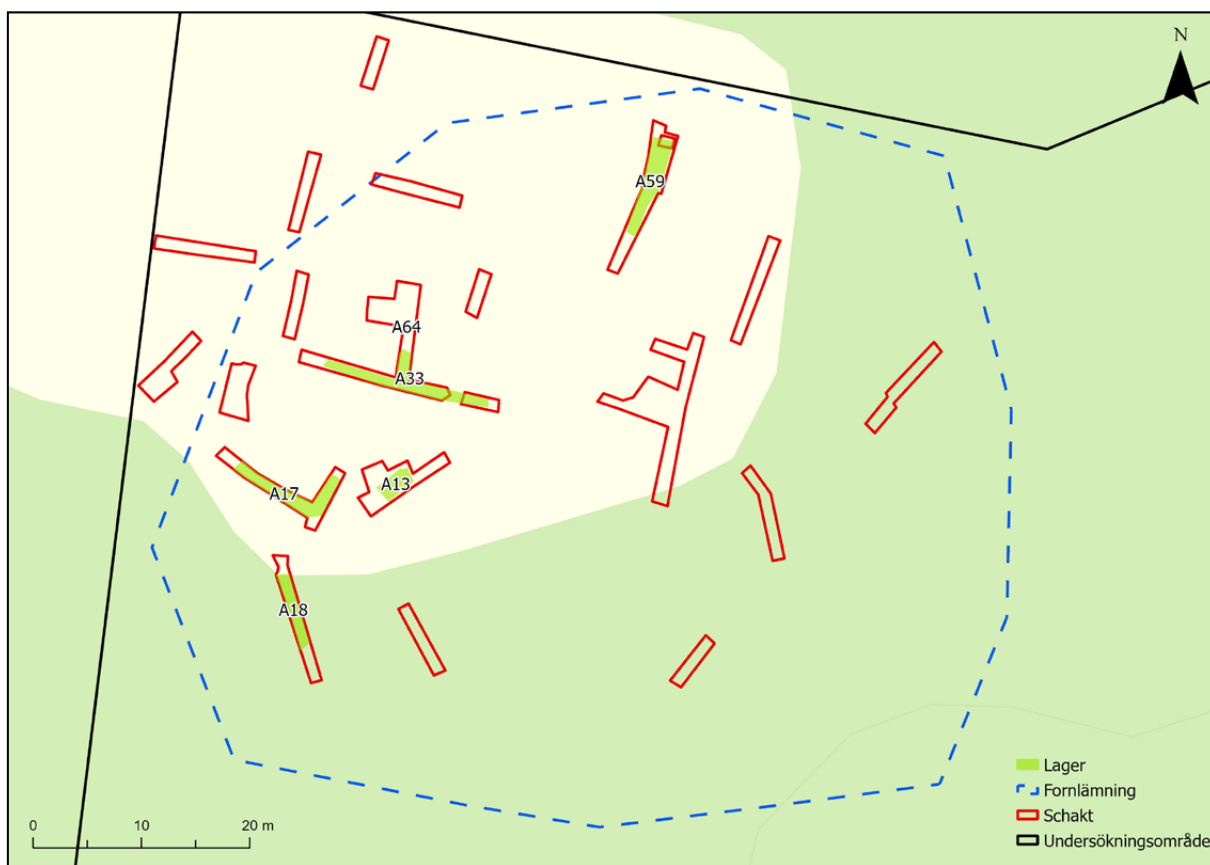
Ett kolprov (PK2) togs i kollagret. Vid vedartsanalys valdes träkol från gran ut för vidare datering, se bilaga 1. En 14C-analys daterade kolet till 1684–1937 e.Kr. (95,4%), sigma 2 (Ua- 83252), se bilaga 2. Störst sannolikhet är dock 1803 – 1928 e.Kr. (68.9%), vilket tycks sammanfalla med Gärdegårdens sista brukningstid.



Figur 11. Anläggning A14 i plan. Fotografierad från nordväst.



Figur 12. Anläggning A14 vid undersökningen. Fotografierad från söder.



Figur 13. Plan med inmätta lager markerade.

Lager

Inom fornlämningen registrerades flera lager, främst i fornlämningens västra och norra del, figur 13. Vid fältarbetet registrerades även ett matjordslager, A11, vilket täckte fornlämningen. Flera fynd kopplades till detta lager, det är dock inte med i figuren nedan.

I västra delen av området fanns lager A13, 17, 18, 33 samt 64. Samtliga lager tolkas vara brukningslager och innehöll förutom kolfnyk varierande mängd fynd. Främst påträffades bränd lera, tegel och rödgods.

I norra delen av området registrerades lager A59 som tolkas vara utkastlager. Området där lagret låg sluttade kraftigt mot norr där en blötare område fanns. Lagret var mörkt färgat och innehöll ett flertal fynd, bland annat ett försilvrat spanne i Cu-leg (F37), se nedan.

Nedgrävningar

Strax norr om det centrala området påträffades nedgrävning A15. Anläggningen låg i orange silt, på 0,4 m djup. Anläggningen var rund i plan, drygt 0,6 m i diameter. I profil var nedgrävningen U-formad och hade ett djup på 0,2 m. Fyllningen bestod av gråbrun silt med inslag av kolfnyk, se figur 14. I den del som inte undersöktes syntes ett par stenar vilket gjorde att anläggningen misstänktes vara ett stenskott stolphål. Anläggningen provtogs (PK1) och vid vedartsanalys valdes träkol från tall ut för vidare datering, se bilaga 1. Vid ¹⁴C-analys kunde träkolet dateras till 1667–1949 e.Kr. (95,4%), sigma 2 (Ua- 83251), se bilaga 2. Störst sannolikhet inom angivna tidsintervall är dock 1720–1782 e.Kr. (27,7%).

I västra delen av området påträffades A27, nedgrävning. Anläggningen var oval i plan, drygt 1 m lång och 0,8 m bred. Anläggningen tycktes

dock fortsätta under schaktkanten, mot sydväst. I ytan syntes en del sten i storlek upp till 0,1 m. Fynd av rödgods och tegel i anslutning till anläggningen.

Två nedgrävningar fanns i anslutning till syllar. Nedgrävning A65 hade en fyllning av grå silt och låg i anslutning till syll A21. Nedgrävning A9 låg i anslutning till syll A8. Till synes var nedgrävningen 1,5 m på både längden och bredden.

Sotfläckar & störhål

Inom fornlämningen påträffades fem störhål. I västra delen, i anslutning till syll A8, påträffades tre störhål (A29, 30, 31). Vid schaktning i mellersta delen av området där fägatan troligtvis legat påträffades två störhål (A83, 84) vilka möjligen kan ha koppling till hägnad i anslutning till fägatan.

Sotfläck A26 påträffades i områdets västra del. I plan tolkades anläggningen som hård men vid undersökning visade sig anläggningen vara mycket flack och tunn. I anläggningen fanns ett fåtal stenar i storlek upp till 0,2 m.

I norra delen av området påträffades två sotfläckar (A62,63) under utkastlagret A59. I plan var anläggningarna ovala, upp till 0,4 m i diameter. Sotfläckarna undersöktes inte.

Fyndmaterialet L1954:403

Fyndmaterialet från förundersökningen bestod av 55 fyndposter vilka påträffades spritt över större delen av ytan, se figur 15. Fynden bestod huvudsakligen av keramik, bränd lera och järn men även glas, ben, flinta och tegel. Keramiken bestod av 14 fyndposter, mestadels rödgods men även stengods och svartgods påträffades. Av de 13 fyndposterna järn bestod de mestadels av spik och hästkosömmar.

I norra delen av området påträffades ett försilvrat spanne i cu-leg (F37), troligtvis knä- eller skospänne, se figur 16. Spännet har en trolig datering till 1600–1700-tal (Paulsson muntligt 2024).



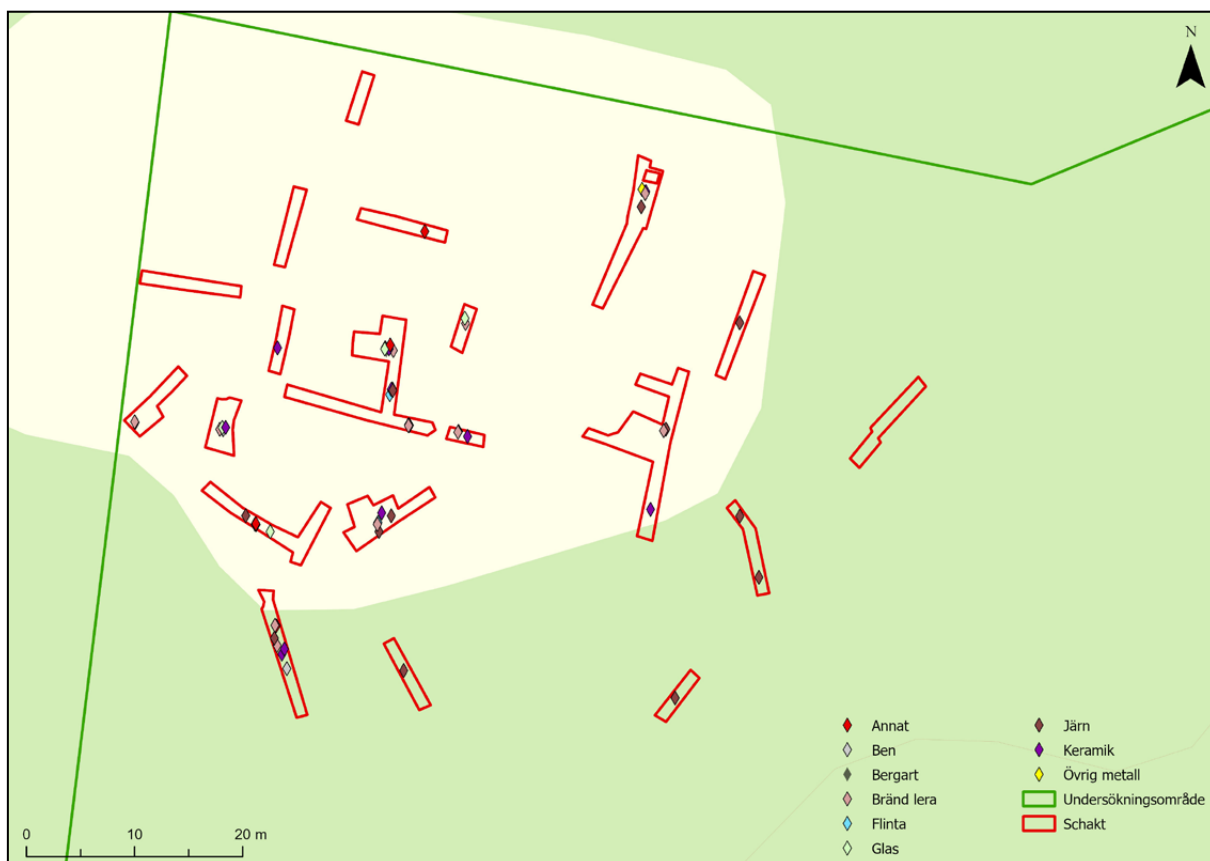
Figur 14. Nedgrävning A15 påträffades i norra delen av området. Fotograferad från norr.

Huvudsakligen bestod fyndmaterialet av föremål som kan kopplas till den historiska bebyggelsen men även tre fyndposter flinta påträffades. I flintmaterialet fanns bland annat en senneolitisk pilspets (F29), del av slipad yxa (F12) samt ett mindre splitter (F30), figur 17. Samtliga fynd av flinta påträffades i de centrala delar av fornlämningen.

Utredning steg 2 möjlig fornlämning L2019:6213, lägenhetsbebyggelse

Möjlig fornlämning L2019:6213, lägenhetsbebyggelse, berördes av en AU2. I kartmaterialet syns bebyggelsen på platsen först på laga skifteskartan från 1860-talet. Dock kan på storskiftes kartan från 1820 ses en påbörjad bebyggelse samt kålgårdar i området. Vid schaktningsarbetet påträffades flera fynd av tegel, rödgods, djurben och glas, dock kunde ingen syll ses i området för bebyggelsen. Området är påverkat under senare tid av bland annat asfalterad väg och kablar. Området kring L2019:6213 är även starkt påverkat av yngre avfall vilket även syns i de marktekniska undersökningarna då området visade på förhöjda halter av bland annat bly (Winberg 2022).

I norra delen av området, norr om vägen, kunde ladugårdsgrunden ses, figur 17. Däremot var området svårschaktat på grund av skogen och



Figur 15. Fyndspridning inom L1954:403.



Figur 16. Ett försilvrat spänne i cu-leg (F37) påträffades i den norra delen av L1954:403.



Figur 17. Flintfynden från fornlämning L1954:403. Från vänster till höger F29, F12 samt F30.



Figur 18. Grunden efter ladugården som tillhört torpet Johanneslund. Fotograferat från nordväst.

endast södra delen av den möjliga fornlämningen schaktades. Även inom denna fornlämning användes det äldre kartmaterialet som underlag vid undersökningen.

Inom fornlämningens södra del lades tre sökschakt, ett större och två mindre, se figur 19. Syftet med schaktningen var att hitta en husgrund eller syll. Inget sådant kunde lokaliseras. I området påträffades en mindre flinta, bränd lera, brända och obrända ben, spik, porslin och en eventuell knapp i cu-leg. I övrigt fanns modernt avfall.

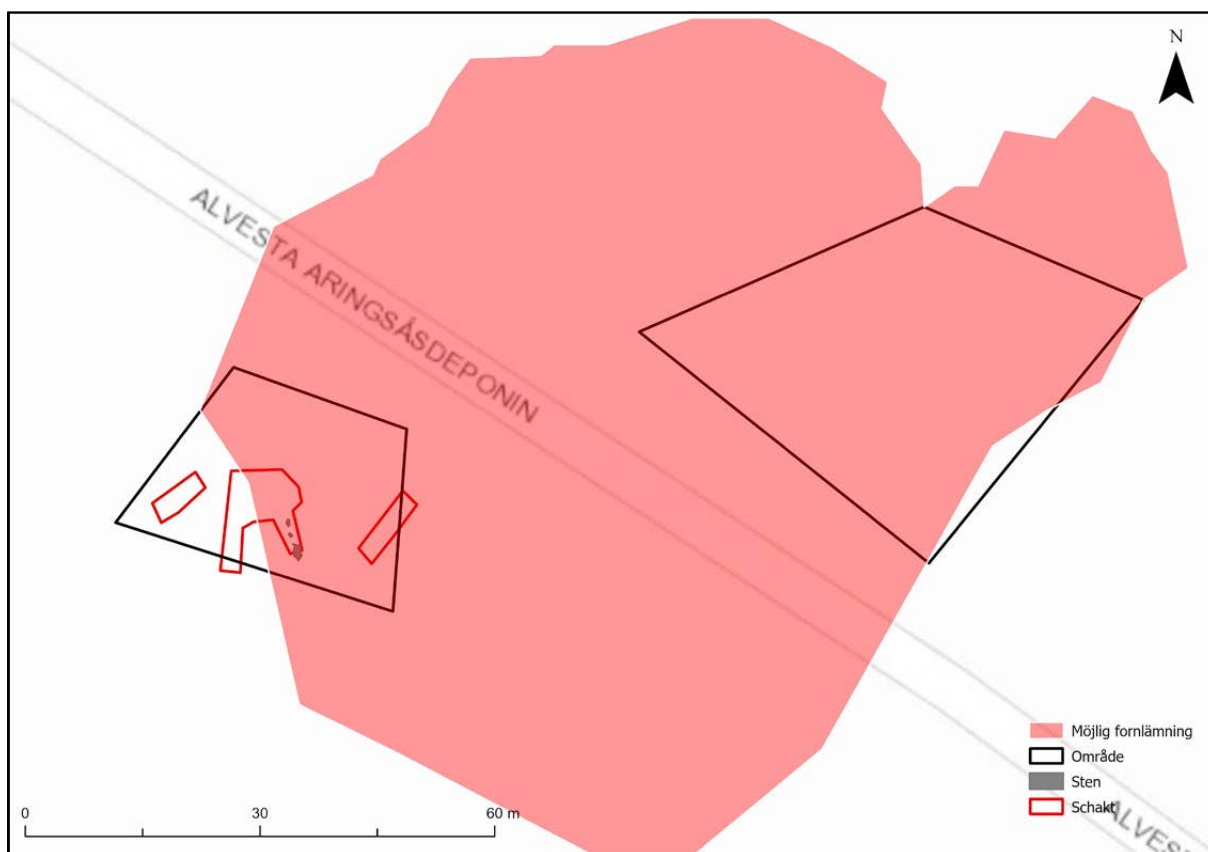
På grund av att området inte kunnat friläggas inför den arkeologiska utredningen var möjligheterna till schaktning begränsade.

Fyndmaterialet L2019:6213

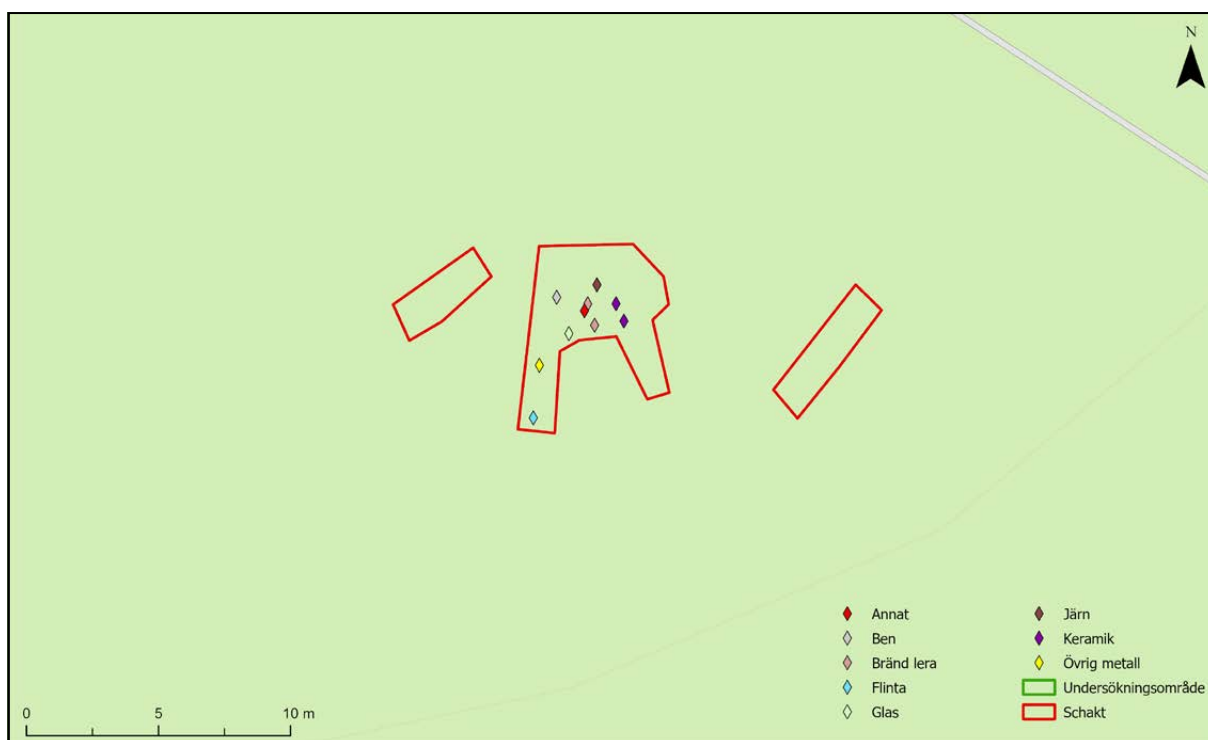
Tio fyndposter registrerades inom utredningsområdet och fördelade sig på keramik, järn, glas, flinta, bränd lera, cu-leg, tegel och djurben, se figur 20.

Fynden har en tydlig koppling till torpmiljön och en av fyndposterna bestod bland annat av kakel från kakelugn (F7), se figur 21 och 22.

Vid fältarbetet samlades sammanlagt 65 fyndposter in och registrerades, detta för att få en bild av fyndmaterialet. Vid efterarbetet har fyndmaterialet gallrats och bland annat har delar av massmaterial och sentida metallföremål så som spikar har kasserats. För detaljerad lista se fyndlista bilaga 8.



Figur 19. Schakten i anslutning till möjlig fornlämning L2019:6213. Område för bostadshus och lada markerat i svart.



Figur 20. Fyndspridning inom L2019:6213.



Figur 21. Fynden vid lägenhetsbebyggelsen har en tydlig koppling till torpmiljön.



Figur 22. Fynd från lägenhetsbebyggelse L2019:6213. Fotograferat vid fältarbete.

Tolkning

Förundersökning

Bebyggelsen vid Gärdesgården har i kartmaterialet kunnat följas från tidigt 1700-tal, men med Aringsås historia som bakgrund är det inte otänkbart att bebyggelsen är äldre än så. Den samlade bilden av dateringarna som gjordes inom gårdstomten visade dels på aktivitet under förväntad period, dvs under den tid det, utifrån kartmaterial, är belagt att Gärdesgården legat på platsen. En äldre datering visar dock en möjlig aktivitet redan under andra halvan av 1400-talet. Med reservation för störst sannolikhet under 1500–1600-talen. Det kan tyda på att gården har ett äldre belegg än det som kan utläsas i det historiska kartmaterialet.

Med tanke på Aringsås bys långa historia, med första omnämnande i slutet av 1300-talet samt belegg för flertalet gårdar i mitten av 1500-talet, är det möjligt att berört område varit bebyggt betydligt tidigare än vad som kan utläsas från kartmaterialet. Det är heller inte ovanligt att gårdslägen placeras i anslutning till eller i nära anslutning till äldre boplatser, vilket fynden av flinta kan tyda på.

Vid sökschaktning kunde troligt läge för gårdens centrala bebyggelse lokaliseras till västra samt sydvästra delen av fornlämningen. Då fornlämningens utbredning troligen är inprickad utifrån historiskt kartmaterial tycks den skilja sig något från den verkliga utbredningen.

Kontexten A14 har en något osäker funktion och har inte i kartmaterialet kunnat kopplas till någon byggnad. Det kan indikera att byggnader lagts till eller tagits bort alternativt inte avbildats i kartan.

Som tidigare nämnts är det få av länets historiska by-/gårdstomter i Kronobergs län som berörts av arkeologiska undersökningar vilket bidragit till att kunskapsläget om byarnas utveckling är begränsad. En av de stora kunskapsluckorna, gällande Småland i stort, är byarnas utveckling under medeltid och fram till tiden för de historiska kartorna. En tidsperiod då Lillegården/Gärdesgården möjligen varit i bruk. Det tidiga namnet Lillegården antyder en relation till en större gård, troligen en av de övriga frälseägda gårdarna i byn, något som djupare arkivstudier möjligen kan ge svar på.

Utredning

Vid den inför fältarbetet genomförda kartanalysen kunde lägenhetsbebyggelsen följas från första halvan av 1800-talet, så även i Alvesta kyrkoarkiv. Kartanalysen visade att det 1830 fanns en påbörjad bebyggelseenhet i utredningsområdet vilket även styrks av kyrkböckerna då boende på torpet kan följas från 1834. Därmed kan utredningen konstatera att det rör sig om en fornlämning.

Vid utredningens schaktningsarbete kunde ingen husgrund lokaliseras, dock var den tillgängliga ytan begränsad. Möjligen skulle hel avverkning av ytan gett ett annat resultat men det går inte att säga med säkerhet.

Åtgärdsförslag

Fornlämning by-/gårdstomt L1954:403 kan följas i skriftliga källor från tidigt 1700-tal. Det är dock inte otänkbart att gården har en längre historia än så baserat på Aringsås historia samt fynd och dateringar från den aktuella förundersökningen. Som tidigare nämnts har få by-/gårdstomter berörts av arkeologiska undersökningar i Kronobergs län. En fortsatt undersökningen av gårdstomten skulle kunna ge ny kunskap om bybildningen i Aringsås. Även en mer omfattad studie av jordeböcker och kyrkobokföring skulle möjligen kunna följa gården i mer detalj.

Museiarkeologi sydost föreslår en slutundersökning av fornlämning L1954:403 där fokus läggs på att bana av den yta där bebyggelsen tycks vara centrerad. Detta för att undersöka förändring i bebyggelsestrukturen över tid samt undersöka förekomst av förhistoriska och/eller tidigmedeltida lämningar.

Gällande torpet Johanneslund (L2019:6213) föreslås förundersökning om området ska tas i anspråk, detta då utbredningen inte kunnat fastställas utifrån utredningens förutsättningar. Även en mer omfattad arkivstudie skulle vara till fördel för att fastställa bebyggelsens ålder och kontext.

Utvärdering

Projektet har huvudsakligen kunnat genomföras med goda resultat. Vad gäller torpet Johanneslund var undersökningsmöjligheterna begränsade men det går inte att säga om större tillgänglighet gett ett annat resultat.

Vid en eventuell fortsatt undersökning behöver området avverkas.

Referenser

- Almquist, J A. 1976. *Frälsegodsens i Sverige under storhetstiden med särskild hänsyn till proveniens och säteribildning*. Fjärde delen: Småland. Stockholm.
- Billström, L. 2015. *Hallsjö 6:1 Hallsjö bytomt Småland, Kronobergs län, Ljungby kommun, Dörarp socken, Hallsjö 6:1, fornlämning Dörarp 133:1*. Lund: Arkeologiska uppdragsverksamheten (UV Syd), Riksantikvarieämbetet. Rapport 2015:38.
- Emilsson, A. 2022. *Eka/Ekalund Boplats, fossil åker och gårdstomter Arkeologisk förundersökning 2021. Eka 3:2, 3:3 och 3:6, Ljungby socken, Ljungby kommun, Kronobergs län, Småland. L1951:222 (fossil åker), L2019:5986 (boplats), L2019:5980 (boplats), L2019:5978 (boplats), L1954:8593 (bytomt/gårdstomt), L1954:8592 (bytomt/gårdstomt). L2022:821 (boplats) och L2022:1497 (hård)*. Kalmar läns museum Arkeologisk rapport 2022:9
- Hansson, M, Högrell, L & Skoglund, P. 1997. *Gårdar, åkrar och biskopensstad. 3000 år i Kronobergs län*. Växjö.
- Hansson, M. 2001. *Huvudgårdar och herravälden. En studie av småländsk medeltid*. Lund Studies in Medieval Archaeology 25. Stockholm.
- Hansson, M. 2007. *Utmarker, gårdar och människor. Om järnålder och medeltid i sydvästra Småland*. Växjö
- Larsson, L-O. 1980. *Småländsk bebyggelsehistoria. 1 från vikingatid till Vasatid. 1:2 Allbo härad*. Växjö: Högskolan i Växjö.
- Nylén, A. & Söderberg, B. 2009. *Huseby i Varend. Gårdsbebyggelse från järnålder och historisk tid. Småland, Skatelövs socken, Huseby 1:1, RAÄ 437, Alvesta kommun. UV Syd rapport 2009:26*. Smålands museum rapport 2009:28
- Pettersson, S. 2005. *Gårdstomterna östra & västra Lunnagård: arkeologisk förundersökning. RAÄ 96:1: Aringsås socken, Alvesta kommun, Kronobergs län*. Växjö: Smålands museum.
- Skoglund, P. 2006. (red). *Inlandsarkeologi. Vetenskapligt program för uppdragsarkeologin vid Smålands museum*. Småland museum rapport 2006:23.
- Tollin, C. 1999. *Rågångar, gränshallar och ägoområden. Rekonstruktion av fastighetsstruktur och bebyggelseutveckling i mellersta Småland under äldre medeltid*. Stockholm.
- Ulfhielm, B & Engman, F. 2019. *Arkeologisk utredning. Utvecklingsområde Aringsås Östra Alvesta. Aringsås socken i Alvesta kommun, Kronobergs län*. Sweco.
- Wennerlund, J. 2003. *Arkeologisk förundersökning. Huseby medeltida bytomt och dess föregångare från yngre järnåldern*. Smålands museum rapport 2003:61

Winberg, R. 2022. *Rapport miljöteknisk markundersökning, Aringsås 14:4 Alvesta kommun*. Sweco Uppdragsnummer: 30038443

Åstrand, J. & Ring, C. 2017. *Replösa - boplats och hantverksområde från vikingatid och tidig medeltid. Arkeologisk undersökning: RAÄ 59:1, Replösa 4:40, Ljungby socken, Ljungby kommun, Småland*. Kalmar läns museum. Arkeologisk rapport 2017:02.

Åstrand, J. & Vestbö Franzén, Å. 2018. *Eka. Arkeologisk utredning steg 1, 2018. Delar av Eka 3:3 och 3:6, Ljungby kommun, Kronobergs län, Småland*. Kalmar läns museum rapport 2018:09.

Arkivmaterial

Lantmäterimyndigheternas arkiv.

07-ari-8, Aringsås, karta, 1716.

Lantmäteristyrelsens arkiv.

F8-3:2, Aringsås, Geometrisk avmätning, av Lillegårdens ägor, 1716, Peter Hamnel

F8.3:3 Aringsås, Geometrisk avmätning av utmark, 1736, Göran Hoof

F8-3:4 Aringsås 1–12, Storskifte på inägor, 1820, Sven Anders Almark

F8-3:5 Aringsås, Storskifte av utmark, 1820, Sven Anders Almark

F8-3:6 Aringsås, Laga skifte, 1863, Karl Åberg

Rikets allmänna kartverk.

Ekonomisk karta 5E 1e Alvesta och 5E 1f Gemla 1970.

Alvesta kyrkoarkiv

Husförhörslängd 1834–1839

Husförhörslängd 1840 - 1854

Husförhörslängd 1854–1860

Husförhörslängd 1861–1865

Husförhörslängd 1866–1870

Husförhörslängd 1871–1875

Husförhörslängd 1876–1880

Muntliga källor

Jonas Paulsson angående spänne i cu-leg

Kenneth Alexandersson angående det litiska materialet

Tekniska och administrativa uppgifter

Länsstyrelsens dnr:	431-5076-2022
Kalmar läns museums dnr:	33-317-2023
Projektnummer KLM:	A2352
Uppdragsgivare:	Alvesta kommun
Landskap:	Småland
Kommun:	Alvesta
Socken:	Aringsås
Fastighet:	Aringsås 14:4
Fornlämningsnr:	L1954:403 och L2019:6213
X koordinat:	6306067
Y koordinat:	474637
Latitud:	56.897622
Longitud:	14.583629
M ö h:	168
Fältarbetstid:	20-22 mars 2024
Personal:	Johannes Virdarson, Johan Åstrand & Tove Wahlberg Traneskog
Foto, Du-nummer:	471:1-7
Fyndnummer:	1-65
Fynd:	Fynden förvaras i väntan på fyndfördelning i Kalmar läns museums magasin under sitt KLM-nummer. Fynden finns registrerade i en för ändamålet upprättad Microsoft Access-databas.
Analys:	Vedartsanalys, Vedlab. 14C-analys, Ångströmlaboratoriet Uppsala universitet.
Tidsålder:	Historisk tid
Dokumentation:	All dokumentation förvaras på KLM.
Inmätning:	Koordinater och höjdangivelser i rikets koordinatsystem SWEREF 99 TM och RH2000.

Bilagor

Bilaga 1. Vedartsanalyser av Erik Danielsson, Vedlab	38
Bilaga 2. ¹⁴ C-dateringsanalys av Melanie Mucke, Uppsala universitet.	40
Bilaga 3. Kartanalys.....	43
Bilaga 4. Anläggningslista.....	52
Bilaga 5. Schaktlista	56
Bilaga 6. Fotolista digitala bilder	58
Bilaga 7. Husförhörslängder	60
Bilaga 8. Fyndlista	66

VEDLAB

Vedanatomilabbet

Vedlab rapport 24030

**Vedartsanalyser på material från Kronobergs län,
Aringsås, L1954:403 A2352.**

VEDLAB

Vedanatomilabbet

Vedlab rapport 24030

2024-04-24

Vedartsanalyser på material från Kronobergs län, Aringsås, L1954:403 A2352.

Uppdragsgivare: Tove Traneskog/Museiarkeologi Sydost

Arbetet omfattar tre kolprov från undersökningar av en gårdstomt.

Proverna innehåller kol från gran och tall. Båda kan orsaka hög egenålder vid datering.

Analysresultat

Anl.	ID	Anläggnings-typ	Prov-mängd	Analyserad mängd	Trädslag	Utplockat för ¹⁴ C-dat.	Övrigt
17	PK1	Stolphål	0,3g	0,3g 12 bitar	Tall 12 bitar	Tall 36mg	
13	PK2	Lerpackning	19,1g	18,1g 12 bitar	Gran 1 bit Tall 11 bitar	Gran 226mg	
32	PK3	Härd	0,6g	0,6g 3 bitar	Gran 3 bitar	Gran (kvist) 103mg	

Erik Danielsson/VEDLAB

Box 178

791 24 FALUN

Tfn: 070 34 00 645

E-post: vedlab@vedlab.se

www.vedlab.se

De här trädslagen förekom i materialet

Art	Latin	Max ålder	Växtmiljö	Egenskaper och användning	Övrigt
Gran	<i>Picea abies</i>	350 år	Trivs på näringsrika jordar. Tall beskuggning bra och konkurrerar därför lätt ut andra arter	Lätt och lös men ganska seg ved. Ofta rakvuxen. Ganska motståndskraftig mot röta. Stolpar golvbrädor störrar lieskaft, korgar	Bark till taktäckning. Granbarr till kreatursfoder
Tall	<i>Pinus silvestris</i>	600 år	Anspråkslös men trivs på näringsrika jordar. Den är dock ljuskrävande och blev snabbt utkonkurrerad från de godare jordarna när granen kom	Stark och hållbar. Konstruktionsvirke, stolpar, pålar, båtbygge, kärl (ej för mat) takspån, tjärbloss, träkol, tjärbränning	Underbarken till nödmjöl, årsskott kokades för C-vitaminerna. Även som kreatursfoder

Uppgifter om maximal ålder, växtmiljö, användning mm är hämtade ur: Holmåsen, Ingmar Träd och buskar. Lund 1993. Gunnarsson, Allan Träden och människan. Kristianstad 1988. Mossberg, Bo m.fl. Den nordiska floran. Brepol, Turnhout 1992.

Vedartsanalysen görs genom att studera snitt- eller brottytor genom mikroskop. Jag har använt stereolupp Carl Zeiss Jena, Technival 2 och stereomikroskop Leitz Metalux II med upp till 625 gångers förstoring. Mikroskopfoton är tagna med Nikon Coolpix 4500. Referenslitteratur för vedartsbestämningen har i huvudsak varit Schweingruber F.H. Microscopic Wood Anatomy 3rd edition och Anatomy of European woods 1990 samt Mork E. Vedanatomi 1946. Dessutom har jag använt min egen referenssamling av förkolnade och färskva vedprover.



UPPSALA
UNIVERSITET

Ångströmlaboratoriet
Tandemlaboratoriet

Kol-14 gruppen

Besöksadress:
Ångström Laboratoriet
Lägerhyddsvägen 1

Postadress:
Box 529
751 21 Uppsala

Telefon:
018 – 471 3124

Hemsida:
www.uu.se/centrum/tandemlab

E-post:
radiocarbon@physics.uu.se

Tove Wahlberg Traneskog
Kalmar läns museum
Box 104
391 21 KALMAR

Resultat av ^{14}C datering av träkol från A2352 Aringsås, L1954:403, Alvesta, Kronobergs län. (p 5926)

Förbehandling av träkol:

1. Synliga rottrådar borttages.
2. 1 % HCl tillsätts (10 h, under kokpunkten) (karbonat bort).
3. 1 % NaOH tillsätts (10 h, under kokpunkten). Detta steg upprepas tills den lösliga delen inte längre är mörkfärgad.

Löslig fraktion fälls genom tillsättning av konc. HCl. Fällningen som till största delen består av humusmaterial, tvättas, torkas och benämns fraktion SOL. Olöslig del, som benämns INS, består främst av det ursprungliga organiska materialet. Denna fraktion ger därför den mest relevanta åldern. Fraktionen SOL däremot ger information om eventuella föroreningars inverkan.

Före mätningen av ^{14}C -innehållet i acceleratoren förbränns det tvättade och intorkade materialet, surgjort till pH 3, till CO_2 -gas som i sin tur grafiteras genom en Fe-katalytisk reaktion. I den aktuella undersökningen har fraktionen INS daterats.

RESULTAT

Labbnummer	Prov	$\delta^{13}\text{C}\text{‰}$ V-PDB	^{14}C ålder BP
Ua-83251	A2352 Aringsås PK 1	-24,8	152 ± 28
Ua-83252	A2352 Aringsås PK 2	-26,5	106 ± 28
Ua-83253	A2352 Aringsås PK 3	-26,1	343 ± 29

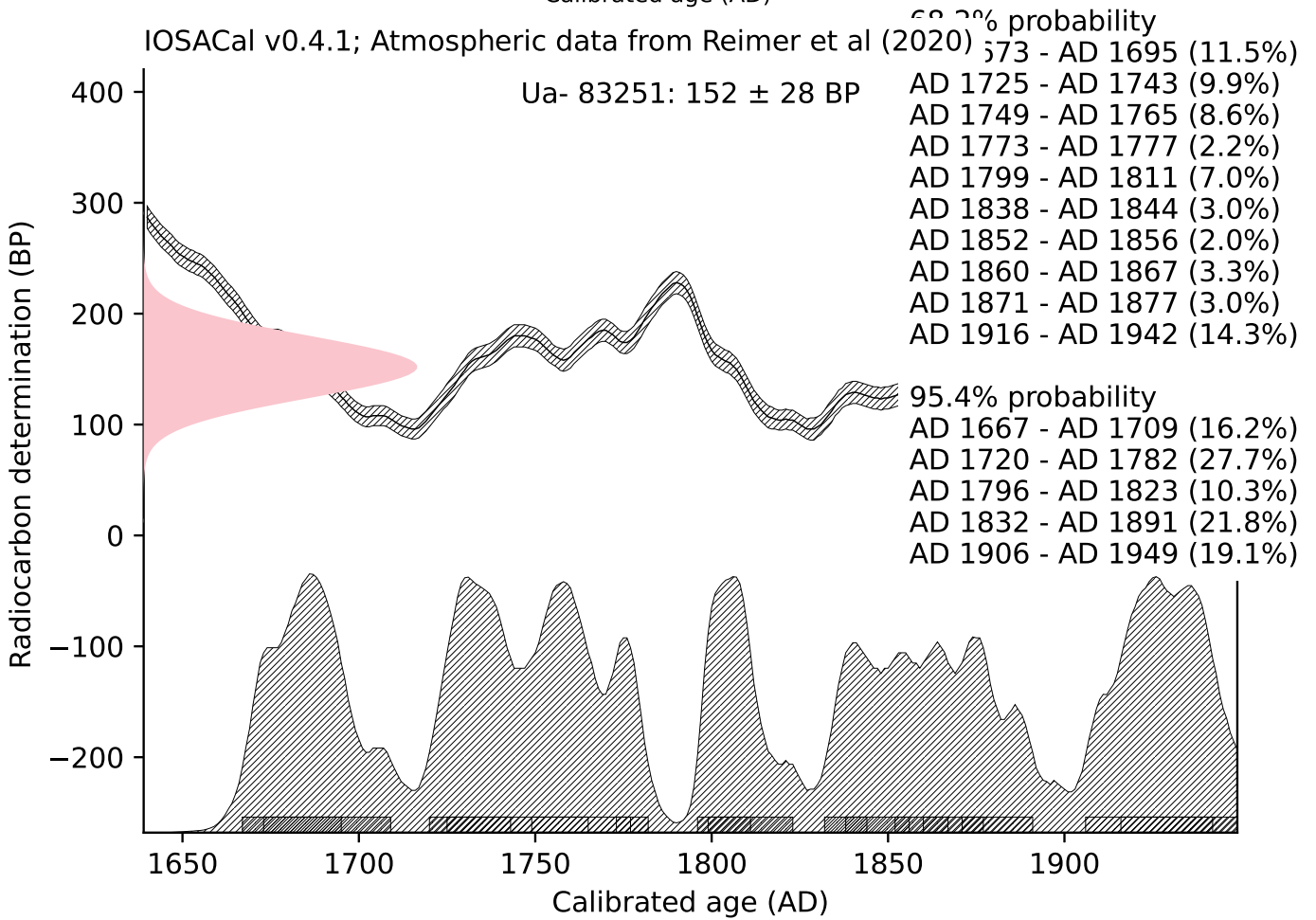
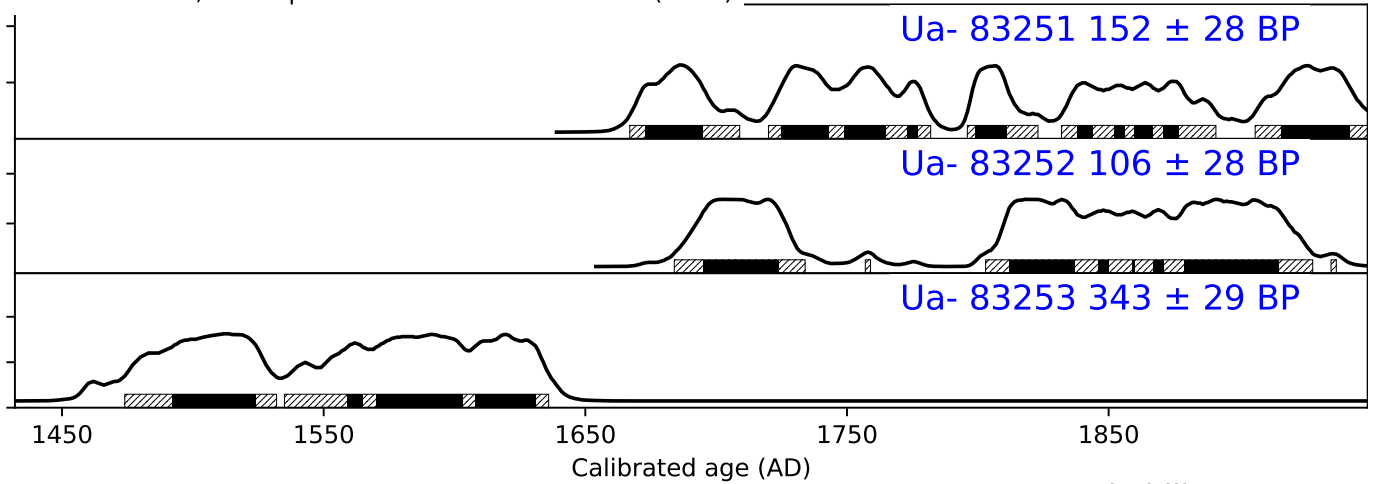
Med vänliga hälsningar

Melanie Melanie Mucke
2024.06.04
Mucke 16:09:59 +02'00'

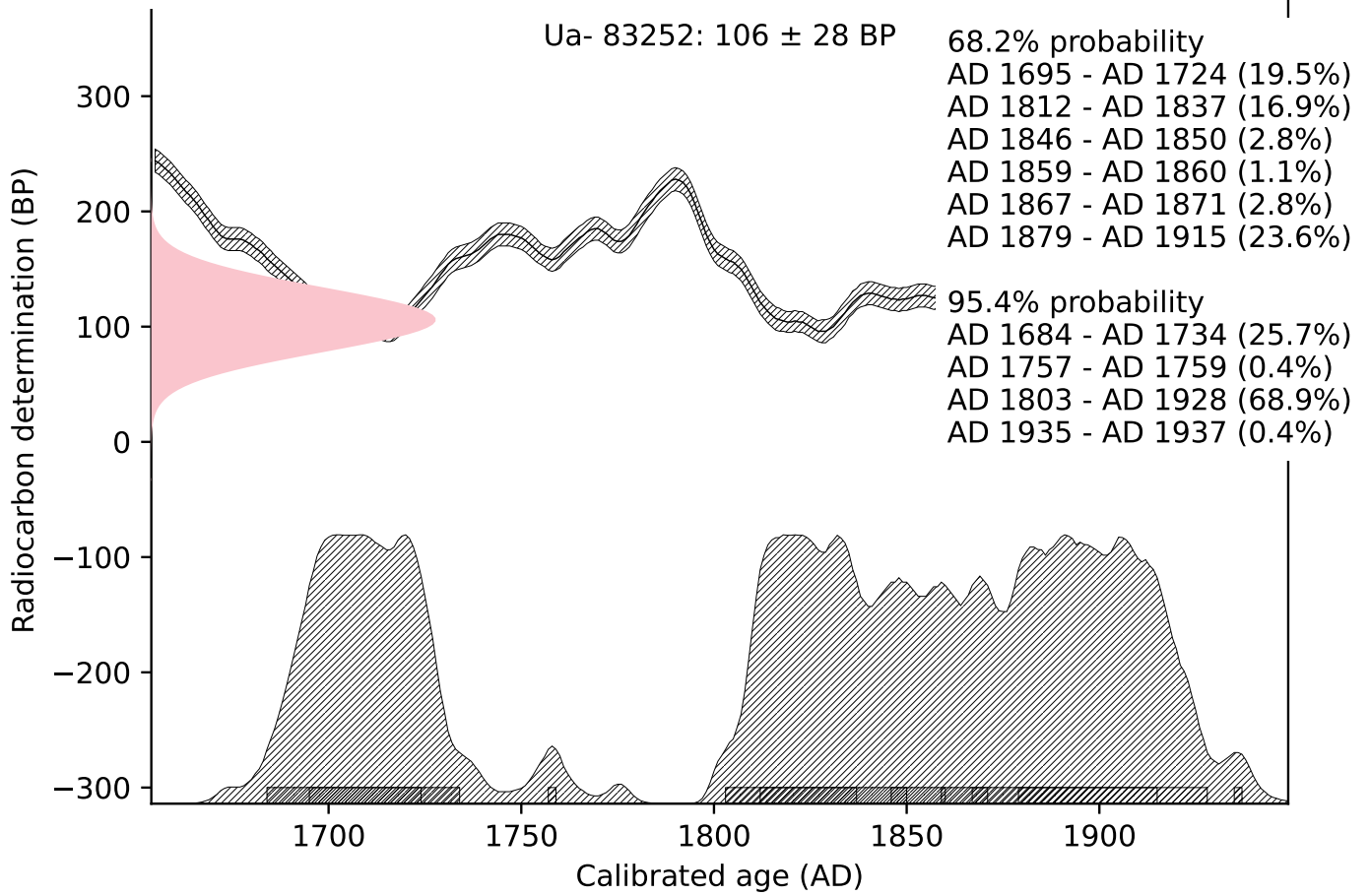
Melanie Mucke/Daniel Primetzhofner

Kalibreringskurvor

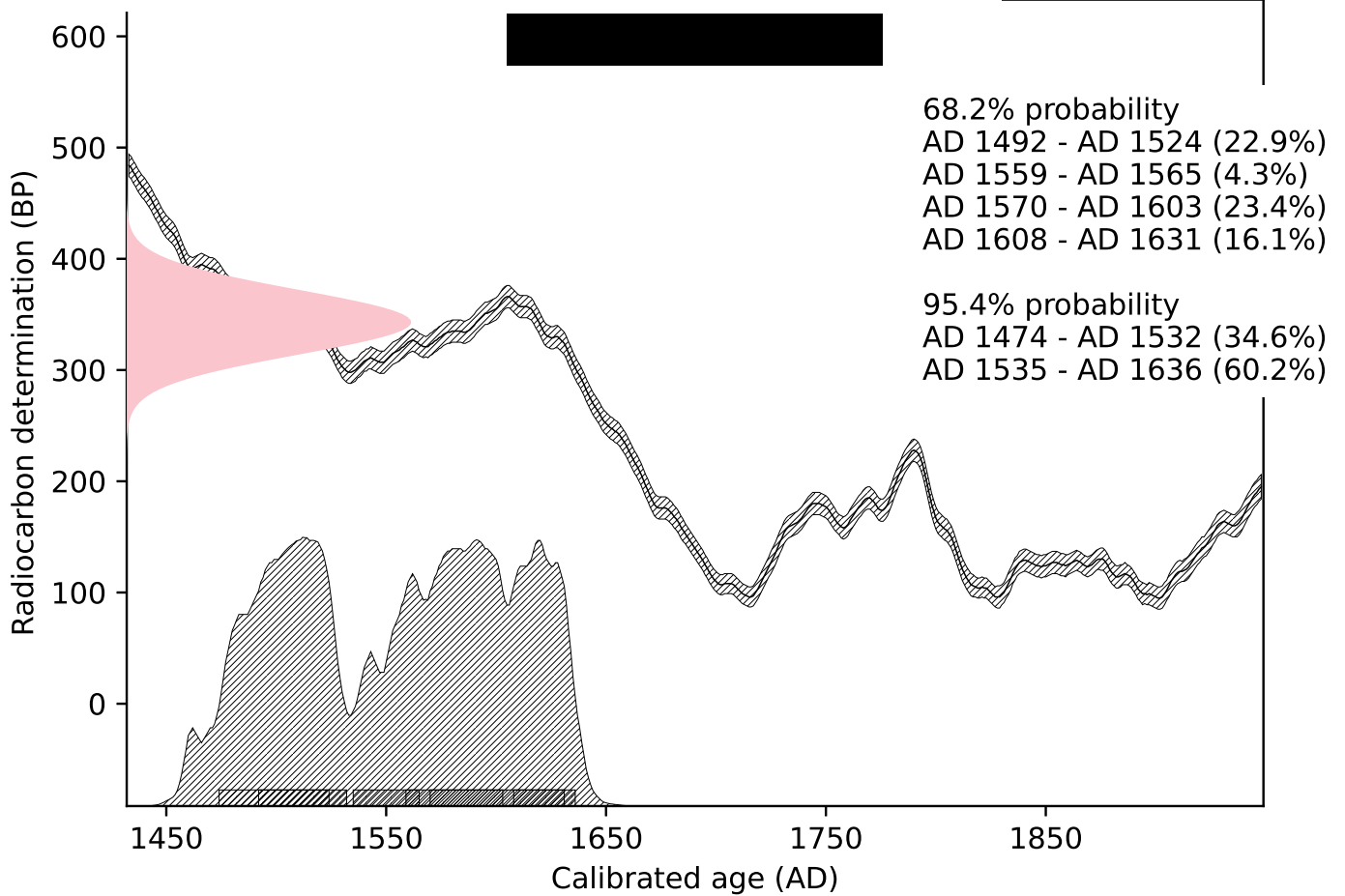
IOSACal v0.4.1; Atmospheric data from Reimer et al (2020)



IOSACal v0.4.1; Atmospheric data from Reimer et al (2020)



IOSACal v0.4.1; Atmospheric data from Reimer et al (2020)



Historisk landskapsanalys av förundersökningsområdet kring L1954:403 och L2019:6213, Aringsås kyrkby, Alvesta kommun, Kronobergs län

Inledning

Kartorna från Aringsås kyrkby tål en noggrannare granskning än den översiktliga analys som här presenteras. Sviter av lantmäterikartor från 1716 och framåt speglar ett dynamiskt landskapsutnyttjande under tre århundraden tills expansionen åt sydöst av Alvesta samhälle från 1970 och framåt låste landskapet fast i en struktur av menlösa villamattor och asfalterade ytor.

Inlåst i det tidigare öppna till halvöppna jordbrukslandskapet ligger stenkammargravar, rösen och stensättningar vars landskapliga kontext brutits av kunskapslösa kommunplanerare. Fram till Upprättandet av den ekonomiska kartan kring 1970 utgjorde Aringsås en representant för den typiska Kronobergska byn, ett bälg- eller njurformat byteritorium med åkermarken som en linsformad central enhet omgiven av ängar och med gårdarna spridda i klungor i ytterkanterna av åkermarken. Vid tiden för 1970-talets ekonomiska karta var all äldre ängsmark troligen uppodlad – icke desto mindre fanns halvöppen hagmark inom delar av de inägor som tidigare utgjorts av ängsmark. Något tätare bebyggelse hade vid den äldre ekonomiska kartans tid tillkommit söder om kyrkan på ömse sidor om järnvägen samt som förtätningar kring de ursprungliga gårdarna. Icke desto mindre bar landskapet vid denna tid flera element och strukturer som kan spåras långt bak i tiden.

Vi har turen att ha kartor från tiden innan storskiftet över Aringsås kyrkby. Dessa kartor, som berättar om markanvändning och ägostruktur från tiden före skiftena är mycket informationsrika.

Tidigt 1700-tal

Det var inte ovanligt att ägorna till *en* gård i en by karterades, ofta en som tillhörde frälset. Denna typ av kartor där ägorna till en enda gård bryts ut och

ritas av, ger ofta ett splittrat intryck då det endast är den enstaka gårdens tegar i åker och äng som redovisas i kartan. Den geometriska avmätningen från 1716 är en sådan karta, men lantmätaren har åtminstone återgivit läget för övriga gårdars tomter i byn.

Kartan redovisar Lillegårdens ägor (L1954:403), den gård som låg längst österut inom Aringsås. I senare källor gick gården även under namnet Gärdesgården (Ibland räknas den även som en av Lunnagårdarna). Lillegården uppges ligga i gärdelag med fyra andra frälsehemman, ett kronohemman och fyra skattehemman. Av kartan framgår tegsplittringen med tydlighet trots att en stor andel av Lillegården/Gärdesgårdens åker och äng ligger samlande relativt centralt inom inägomarken. Det ger nästan intrycket av en kärnenhet, en tidigt etablerad gård som tidigt kunnat lägga beslag på den bästa åkerjorden. Å andra sidan kan gården genom interna byten ha kommit i besittning av tegar inom inägornas centrala delar.

På Lillegårdens tomt fanns 1716 fyra huskroppar omgiven av sårhågnad åker och äng. Strax öster om gården fanns en hage till den nordväst därom liggande Västra Lunnagården. Öster och söder om Lillegården vidtog Aringsås utmark. Lillegården var således frälseäkt och låg tämligen avsidet från de andra gårdarna, placerad längst åt öster. Namnet Lillegården antyder en relation till en större gård, troligen en av de övriga frälseägda gårdarna i byn. En morfogenetisk studie av kartmaterialet tillsammans med analyser av skriftliga källor skulle möjligen kasta ljus över Lillegårdens centrala (åker och äng) och samtidigt avlägsna (gårdstormt) läge i byn.

Större klarhet skulle kunna ges om en fullständig notarum explocatio fanns till kartbilden från 1716. Renovationen saknar hävdeförteckning och konceptet är i stora delar trasigt samt har ingen fullständig hävdeförteckning.

Utmarkskartan från 1736

Aringsås omfattande utmarksområde kartlades 1736. Icke desto mindre prickade lantmätare Hoof ut läget för samtliga tio gårdstomter i nom byns inägomark. Förundersökningsområdet låg inom det som

var Aringsås inägomark, alltså ett ”blindområde” i kartan men intressant likväl eftersom Lillegården nu bytt namn till Gärdesgården. Strax öster om gården löpte en fägata från byn och ut mot skogen. Strax öster om denna igen fanns en hägnad beteshage till Gärdesgården. Denna hage brukades tjugo år tidigare av Västra Lunnagården som nu istället brukade en beteshage söder om Gärdesgårdens hage. Norr om Gärdesgården har ett soldattorp anlagts inom en hägnad yta. Dock finns ingen bebyggelse utritad inom ”Soldate ägor”.

Aringsås utmark och skog svedjades kontinuerligt vilket framgår av utmarkskartan som dels antecknar förekomst av afswedjad mark, dels gamla svedjor etc. Lantmätaren har ritat ut de karakteristiska stubbarna där skogen tagits ner för svedje. Men han har också ritat ut fyllda grå cirklar på flera ställen i kartan. De handlar inte om höjdparter – de redovisas som brukligt med en puckel – utan avser högst troligt förekomst av röjningsrösen. De förekommer både inom svedjorna och i övrig utmark och hagmark. Dessa utmarkskartor bör tolkas som äldre skogsvårdskartor. Lantmätaren visar i kartan var avsvedad skog, pågående svedjor och stående skog fanns, i Aringsås fall, mestadels gran- och tallskog.

Storskifte 1820

Återigen finns en inägomarks- och en utmarkskarta över Aringsås. Inom förundersökningsområdet fanns 1820 två bebyggelseenheter. I norr låg som tidigare Gärdesgården, nu förmedlat från ett mantal till 3/8 frälse, alltså en nerskrivning av skattekraften med över hälften mot tidigare. Gården omtalas som fideikomiss under Ängaholm (Aringsås socken). Gärdesgården var en av flera gårdar i Aringsås kyrkby som låg under Ängaholm (Almquist 1976, s 1679).

Endast ca 130 meter söder om Gärdesgårdens husklunga fanns 1830 ytterligare en bebyggelseenhet med två huskroppar med en åker kallad Räßeln, en kallad Kronan samt en kålgård vid namn Arnstedts kålgård. Inget gårdnamn anges utöver detta, men den södra bebyggelseenheten delades vid denna tid av Gärdesgården och Västra Lunnagård. Helt visst höll en ny bebyggelseenhet på att etablera sig vid

denna tid som utifrån kartan ser ut att vara i startfasen. Ägandemässigt kan man undra varför torpenheten vid tiden för karta var uppdelad mellan två av byn gårdar.

Det mest intressanta i kartan är dock observationer utanför utredningsområdet. Åt väster finns flera ägor med namn på tings-, såsom Tingsåker- och Tingsäng. Detta är ägonamn som med största sannolikhet går tillbaka på att det tidigare funnits en tingsplats i området. Detta bör vid tillfälle analysera vidare där kartor tillsammans med annat material skärskådas. På figur x har hägnaden som avgränsade inägor från utmark förstärkts och det framgår tydligt att inägor-nas gräns nu har låsts till väster om gränsen.

Laga skifte 1860-tal

På de fyrtio år som gått från storskifte har vissa omstruktureringar skett inom utredningsområdet. Gärdesgården har lagts ner och dess tomtmark, kålgårdar och hampeland har konverterats till åker. Allt medan bebyggelseenheten som var under uppbyggnad 1820 nu redovisar en nyetablerad gård, möjligen ett torp med tanke på den begränsade bebyggelsen. Torpet, Johanneslunds, inägor förefaller också vara avgränsad inom en tämligen snäv areal. Enligt lagaskiftesprotokollet lydde torpet till Gärdesgårdens ägor (gård H i Aringsås by).

Går vi återigen väster om förundersökningsområdet, står det klart att ägonamn på *tings-* täcker delar av det ängsområde som delar byns centrala sammanhängande åkermarken från inägor till Gärdesgården.

Lagaskifteskartan är upprättad av en lantmätare med ett sinne för att redovisa detaljer, bland annat röjningsrösen i utmarken. I en av de bifogade figurerna har röjningsrösen markerats i såväl inägor som utmark. Syftet är att peka mot en tidigare organisation av landskapet där odling inte slutat vid gränsen mellan inägor och utmark. Det ”tomma” området i utmarken redovisar ett sankare parti, men kring detta finns röjningsrösen om än inte lika tät som i inägor där odlingen och därmed stenröjningen varit intensiv åtminstone från yngre järnålder och framåt. Att det verkligen handlar om röjningsrösen framgår om

man jämför Lidardata med Lagaskifteskartan; det ligger tät med områden med fossil åkermark i skogarna öster om Aringsås inägor.

Slutsats

Inom norra delen av förundersökningsområdet var Lillegården/Gärdesgården gårdstomt belägen. När den etablerades här är svårt att säga säkert. Både Gärdesgården och de norr därom liggande Lunnagårdarna är i någon mån avskilda från övriga gårdar åt väster och söder samt det stora sammanhängande åkerområdet som sträcker sig i nord-sydlig riktning genom byn, ca 1,5 kilometer i längd och 500 meter brett. Namnet Lillegården kan antyda att detta var en sekundär etablering öster om Aringsås bys kärna och en utbrytning från en *Storegård*. Intrycket av sekundär etablering gäller också för Lunnagårdarna (som eventuellt tidigare utgjort ett eget byterritorium).

Lillegårdens/Gärdesgårdens sammanhängande innehav av åkermark centralt i det långsträckt åkerområdet i byn står i kontrast till tanken på en senare etablering av Lillegården. Här kan arkeologiska undersökningar spela en stor roll för en eventuell datering av Lillegården/Gärdesgårdens etableringsfas. Senast på 1860-talet är Gärdesgården/Lillegården nedmonterad och flyttad från sin ursprungliga plats. Flytten sker alltså innan laga skiftet och är *inte* ett resultat av lagaskiftets bebyggelseomstrukturering.

Istället har en mindre bebyggelseenhet – ett torp vid namn Johanneslund – etablerat sig strax söder om Gärdesgården. Denna bebyggelseenhet ligger dock fortfarande under Gärdesgårdens ägor. Redan vid storskiftet ca fyrtio år tidigare hade bebyggelse och kålgårdar anlagts i området. Storskifteskartan är således den enda karta där båda bebyggelseenheter samexisterade.

Förundersökningsområdet delades även vid Laga skifte av en inägo- och en utmarksdel. Inägorna innehöll åker till Johanneslund samt fodermark vid namn Grönängen, medan utmarken betecknas som kohage.

Att gå vidare

I kameralt material, jordeböcker, kyrkobokföring etc kan Lillegården/Gärdesgården och torpet följas mer i detalj, men det ligger utanför ramen för detta arbete. Den arkeologiska förundersökningen kommer dock förhoppningsvis att kunna ge svar på ett par viktiga frågor: när etablerades Lillegården? Eftersom den lades öde redan kring 1800-talets mitt bör de sentida störningarna i marken vara få.

Är det samma datering på röjningsrösen i inägorna och i utmarken? Och vilken tidsmässig etableringsprofil kan man utläsa av den arkeologiska förundersökningen/undersökningen här?

Källor:

Almquist, Johan Axel, 1976: *Frälsegodsens i Sverige under storhetstiden med särskild hänsyn till proveniens och säteribildning. Fjärde delen: Småland*. Stockholm.

Lantmäterimyndigheternas arkiv:
07-ari-8, Aringsås, karta, 1716.

Lantmäteristyrelsens arkiv:
F8-3:2, Aringsås, Geometrisk avmätning, av Lillegårdens ägor, 1716, Peter Hamnel

F8.3:3 Aringsås, Geometrisk avmätning av utmark, 1736, Göran Hoof

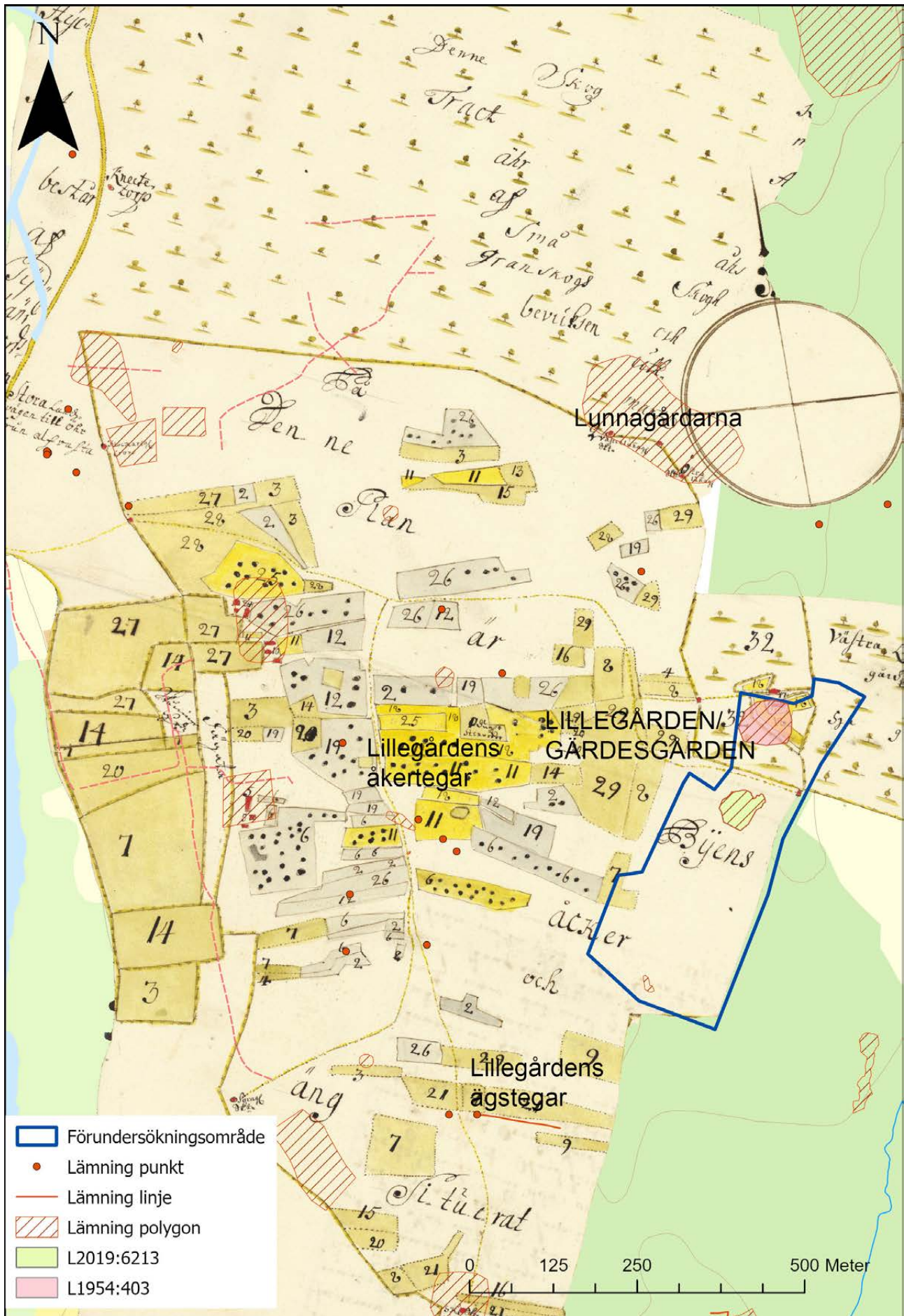
F8-3:4 Aringsås 1–12, Storskifte på inägor, 1820, Sven Anders Almark

F8-3:5 Aringsås, Storskifte av utmark, 1820, Sven Anders Almark

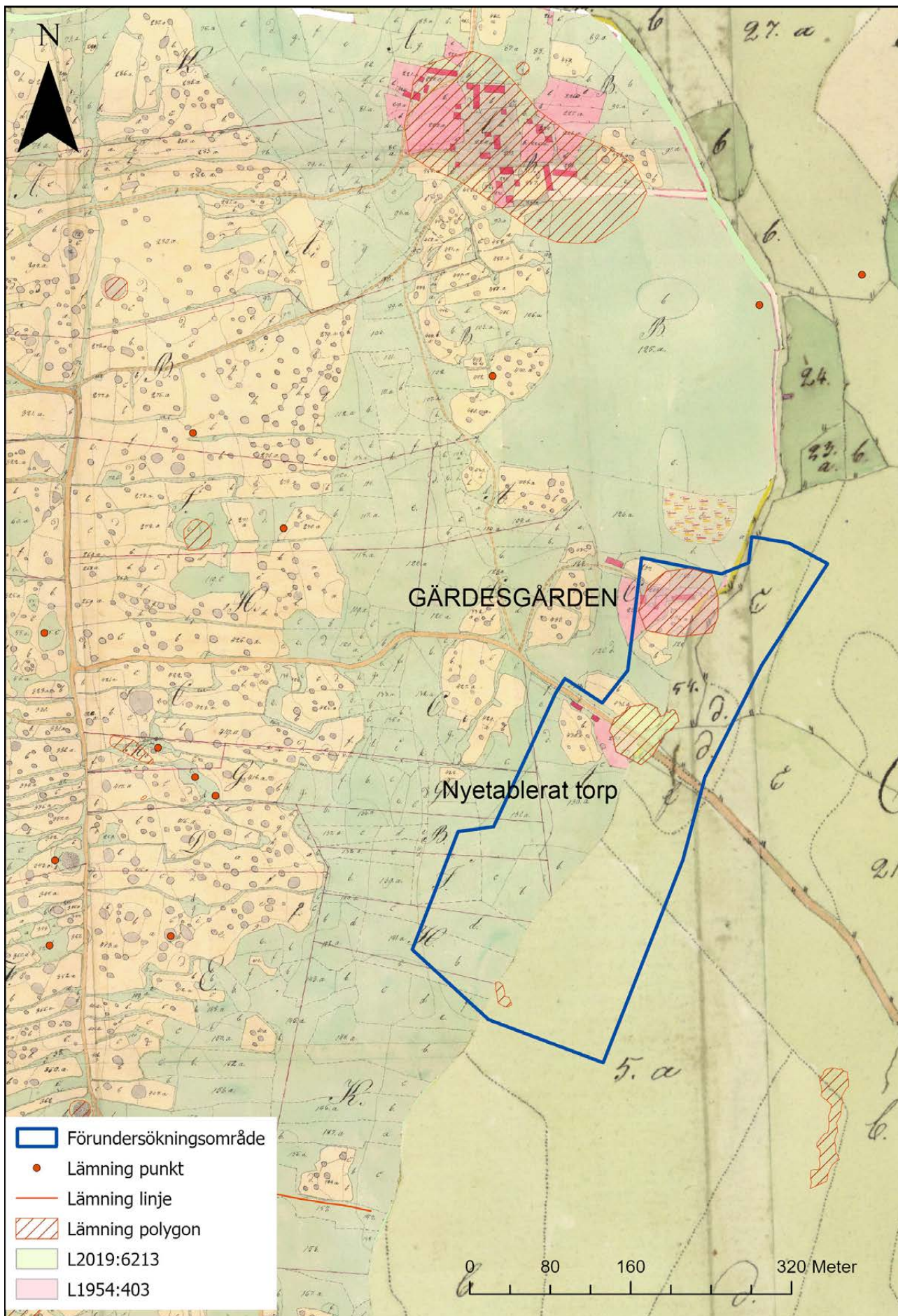
F8-3:6 Aringsås, Laga skifte, 1863, Karl Åberg

Rikets allmänna kartverk:

Ekonomisk karta 5E 1e Alvesta och 5E 1f Gemla 1970

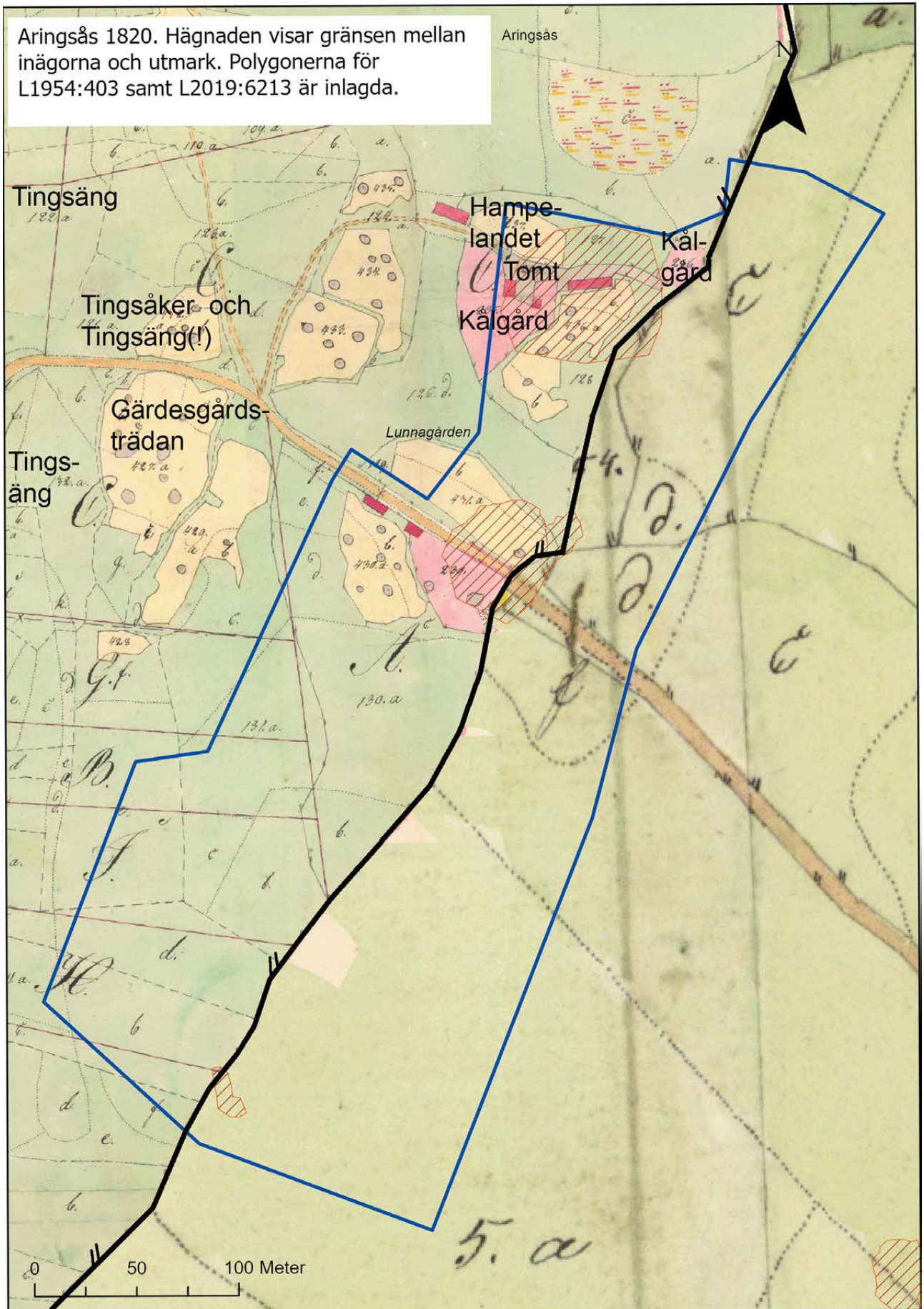


Lillegårdens ägor 1716.

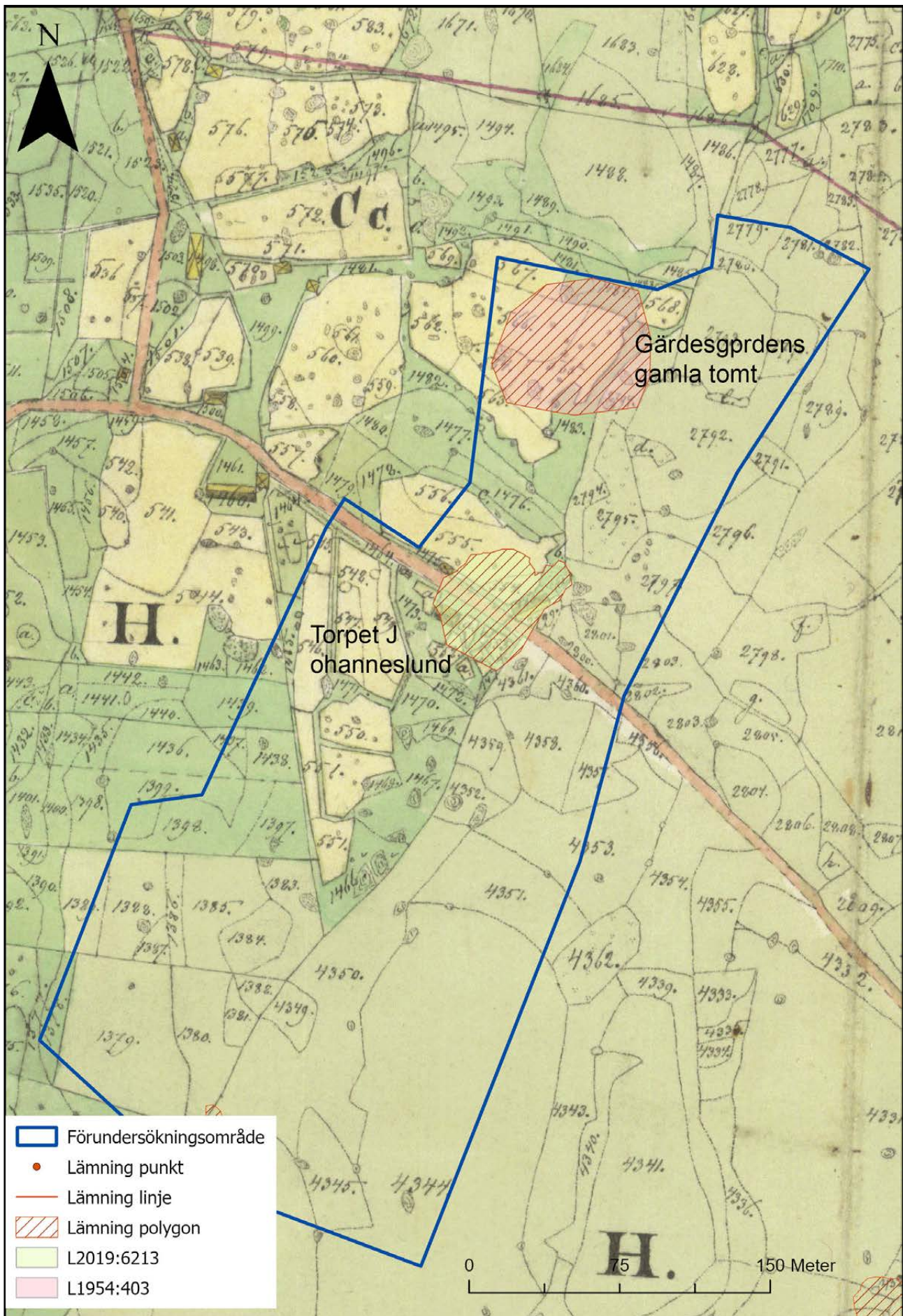


Storskifteskartan från 1820.

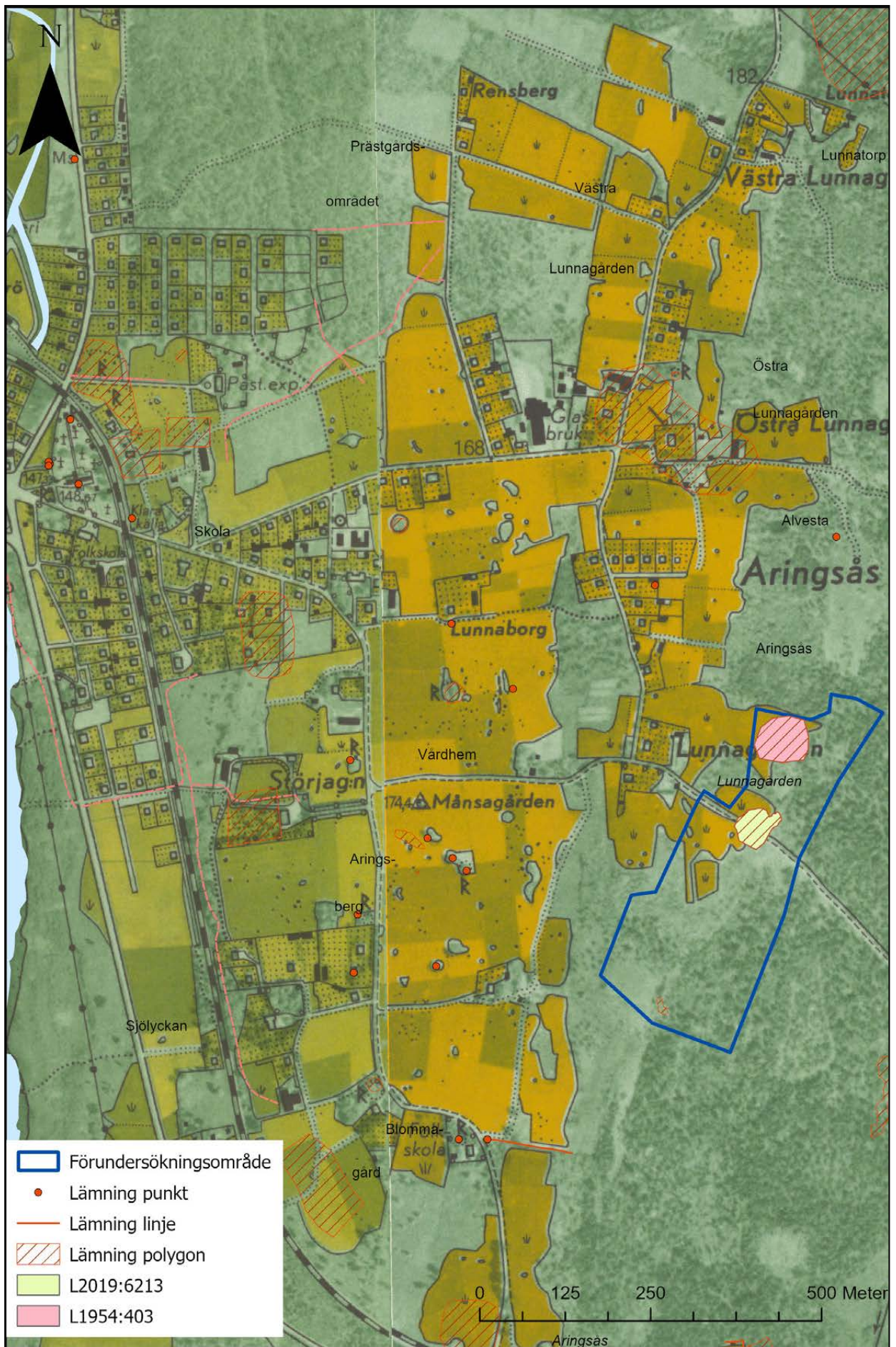
Aringsås 1820. Hägnaden visar gränsen mellan inägorna och utmark. Polygonerna för L1954:403 samt L2019:6213 är inlagda.



Storskifteskartan från 1820, detalj.



Laga skifteskartan från 1863.



Ekonomiska kartan från 1970.

Bilaga 4. Anläggningslista

Knr	Kontext	Längd (m)	Bredd (m)	Djup/höjd	Beskrivning
1	Sten (topo)				Markfast sten
2	Sten (topo)				markfast sten
3	Sten (topo)				markfast sten
4	Sten (topo)				sten som förefaller vara naturligt markbunden
5	Sten				
6	Sten				
7	Sten (topo)				Förefaller vara en naturlig stenbumling som ingår i en syll.
8	Syll	3	1,5		Syll med ca 20 synliga stenar i varierande storlek. Den största stenen ca 0,7x0,5m stor. De minsta är ungefär knutnävestora. Några av stenarna ligger i en nedgrävning (9). Stenarna fortsätter sannolikt öster ut under schaktkanten.
9	Nedgrävning	1,5	1,5		Till synes en 1,5 m lång och bred nedgrävning där syllstenar placerats. Stenarna är i varierande storlek mellan 0,7 x 0,5 m till knytnävestora. De fortsätter sannolikt öster ut under schaktkanten.
10	Syll	2	0,5		Stenar som förefaller vara syllstenar. Bestod av ca 5 stenar, varav de två sydligaste verkar vara nedgrävda. Stenarna var i storleken ca 0,35 m x 0,2 m.
11	Lager				Matjordslager som täcker hela ytan.
12	Syll				
13	Lager	3	2		Brukningsslager med fynd av tegel, rödgods, bränd lera och en flintbit. I lagret framkom vad som tolkades vara lergolv (alternativt ugn) med en ljusare färg än resten av lagret. Lagrets jordfärg var annars mörkbrun silt med inlag av kol och bitvis ljusare grå färg.
14	Annan	1,5	1,5	0,48	Lergolv/ugn? Fortsätter sannolikt under schaktkanten mot öst. Förefaller också vara avgränsad av en naturlig sten i norr. Efter att ha grävt en mindre bit i det södra hörnet visade det sig att lagret var 0,48 m djupt, med 4 olika lager. Det översta lagret, som syntes i ytan, bestod av en vit kompakt lera som bitvis varvades med orange lera och med stenar, lite mindre än knytnäve. Tolkades först som stampat jordgolv. I västra delen av lagret syns knytnävestora stenar i ytan, ca 7st, som eventuellt tillhör anläggningen. Detta lager var ca 0,11 m djupt. Efter metalldetektering hittades en spik i detta lager. Under den vita leran kom ett annat mer orangebrunt lager som möjligen också är någon form av lera, alternativt silt. Detta lager är ca 0,1m djupt. Under det orangebruna lagret framkom ett ca 0,13 m tjockt kollager, med stora kolbitar samt tjock svart sotjord. Kolprov (Kolprov 2) togs i detta lager. Under kol och sot lagret framkom ett lager med nästan vanlig brun siltjord. Ca 0,13 cm tjock.
15	Nedgrävning	0,5	0,6		

Knr	Kontext	Längd (m)	Bredd (m)	Djup/höjd	Beskrivning
15	Nedgrävning	0,5	0,6	0,2	Anläggning som låg i orange silt, på 0,4 m djup. Fåtal stenar syns i plan. Vid undersökning fortsätter anläggningen med till 0,2 m. En del kålfnyk i fyllningen. Ev stenskott stolphål? Enstaka fynd i närheten, tegel och porslin
16	Sten (topo)				
17	Lager				Tolkat brukningslager med flera fynd av bränd lera tegel rödgods och planglas. Bitvis även en del kolfnyk
18	Lager				Mörkt lager i område som sluttar mot söder. Flera fynd av djurben, rödgods, keramik, tegel och en hästkosöm.
19	Stenpackning				Flera stenar i storlek 0,3-0,4 m. ev stensyll? Ej framrensad
20	Sten (topo)				
21	Syll				Stensyll som rensats fram. Upplevs vara nedgrävd, tydligast i norra delen. Tre större stenar drygt 0,5-0,65 m samt flera mindre ca 0,3 m. Flera fynd av bränd lera tegel och spik. Söder om syllen följer ett ev lager men inblandning av lera. Större block söder om kan ev ingått i syllen. Ligger något lägre i terrängen än tex syllen i väster. Stenen stycks fortsätta ytterligare ett lager av de mindre stenarna
22	Område				Läge för torpet Johanneslund. Vid schaktning kunde ingen syll ses men flera fynd som kunde kopplas till lämningen så som rödgods glas och tegel. Området är stört av ledningar samt stora mängder modernt skräp. enstaka stenar som ev kunnat tillhöra syll påträffades
23	Sten				
24	Sten				
25	Sten				Större flat sten
26	Sotfläck	0,7	0,5	0,05	Tolkades i plan som hård men vid undersökning visade sig anläggningen vara mycket fläck och tunn och tolkas istället som sotfläck. Några stenar i anläggningen storlek upp till 0,2 m.
27	Nedgrävning	1	1		Tolkas som nedgrävning. En del sten i ytan i storlek 0,1 m. Fynd av rödgods och tegel. Ser ut att fortsätta norrut under schaktkanten. Något mörkare i mitten.
28	Hård	0,8	0,6		Hård eller större sotfläck. Ej undersökt. Tydlig i plan med mycket kol samt enstaka stenar som sticker upp.
29	Störhål				Drygt 5cm i diameter
30	Störhål				Drygt 5cm i diameter
31	Störhål				Drygt 5cm i diameter
32	Hård	0,2	0,35		Ev hård som försvinner in under schaktkanten.
33	Lager				Tolkas som brukningslager. Flera fynd av rödgods, tegel, bränd lera samt djurben. Sträckning ungefärlig. En del kolfnyk, speciellt i mellersta delen där ett schakt går mot norr.

Knr	Kontext	Längd (m)	Bredd (m)	Djup/höjd	Beskrivning
34	Område				Område för lada. Mycket störningar i form av stora mängder avfall samt större stenar. Både block och mindre som liknar sprängsten
35	Sten (topo)				
36	Sten				
37	Sten				
38	Sten				
39	Sten				
40	Sten				
41	Sten				
42	Sten				
43	Sten				
44	Sten				
45	Sten				
46	Sten				
47	Sten				
48	Område				Område med flera bolämningar. Ligger i en större glänta på en höjd. Högsta läget närmast västra syllan samt ev golv/ugnen. Släntar sedan svagt mot norr där ett våtare område finns. I söder sluttar marken något svagare.
49	Sten				
50	Sten				
51	Sten				
52	Sten				
53	Sten				
54	Sten				
55	Sten				
56	Sten				
57	Sten				
58	Sten				
59	Lager				Lagret ligger i nordöstra området och marken sluttar relativt kraftigt mot norr. Området har en mörkare karaktär och tillsammans med läget och fyndmaterialet tolkas det som utkastlager
60	Sten				
61	Sten				
62	Sotfläck	0,2	0,15		Sotfläck på 0,4 m djup, under utkastlager
63	Sotfläck	0,4	0,3		Sotfläck på 0,4 m djup, under utkastlager
64	Lager				Lager söder om stensyll. Bränd och obränd lera samt kolfnyk. Ett fåtal mindre stenar syns i plan
65	Nedgrävning				Nedgrävning i anslutning till syll. Något otydlig utbredning i söder. Grå silt

Knr	Kontext	Längd (m)	Bredd (m)	Djup/höjd	Beskrivning
66	Sten				
67	Sten				
68	Sten				
69	Sten				
70	Sten				
71	Sten				
72	Sten				
73	Sten				
74	Sten				
75	Sten				
76	Sten				
77	Sten				
78	Sten				
79	Sten				
80	Sten				
81	Sten				
82	Störhål				
83	Störhål			0,05 m diameter	

Bilaga 5. Schaktlista

ID	Längd (m)	Bredd (m)	Djup (m)	Beskrivning
1	6,5	4,5	0,4	Som djupast 0,4 m, ner till sterilen. Schaktet är annars grävt 0,3m djupt. I jorden hittades porslin, tegel, några obrända och ett bränt ben, en spik, en ev knapp av cu legering, en flintbit och några bitar bränd lera. Schaktet syftade till att hitta grunden eller en stensyll till huset som stod här. Inget sådant kunde lokaliseras.
2	16	2	0,2	Fynd av tegel, bränd lera, rödgods, spik, hästskosömmar och ett skospänne från ca 1700-talet. Dessa fynd gjordes i utkastlagret L57 som var en mörkgråbrun med inlag av kol och stenar i varierande storlek. Schaktet har sökts med metalldetektor.
3	10	1	0,25	Ytan har metalldetekterats. Fynd av spik och järnslag i matjordslagret, vilken bestod av en mörkgråbrun färg. Under matjordslagret framkommer sterilen, vilket ligger på ett djup av ca 0,25m. Matjordslagret består av silt med inlag av stenar i varierande storlek upp till 0,25x0,20m stora. Sterilen bestod av en grusig ljusbeige sandig silt.
4	10	1	0,35	Schakt i vad som tolkades vara en fägata utifrån de historiska kartorna. Fynd av glas och bränd lera. Hela ytan har metalldetekterats, men inga metallföremål. Matjordslagret var 0,35m djupt innan sterilen, och bestod av mörkgråbrun silt, medan sterilen var ljusbeige och hade en relativt grusig sandig silt.
5	9	1	0,3	Schakt i vad som tolkas vara åker utifrån de historiska kartorna. Matjordslagret var ca 0,3m djupt innan sterilen och bestod av en mörkgråbrun humös silt. Sterilen var av en ljusbeige färg, och bestod av en sandig grusig silt. Fynd av järnspik, hästskosöm, mindre järnbitar (spikar?), järnslag(?) och ett större modernt jordbruksredskap(?), samt bränd lera. Ytan har metalldetekterats.
6	6	1	0,38	Schakt i vad som tolkas vara åker utifrån de historiska kartorna. Schaktet styrker den tolkningen. Schaktkanten börjar precis vid vad som tolkas vara en terrasskant. Fynd av en glasskära, en spik och bränd lera i matjordslagret. Matjordslagret består av en mörkgråbrun silt med inlag av smärre stenar, och två naturliga stenbumlingar. Matjordslagret är relativt djup jämfört med andra ställen, ca 0,38m innan sterilen. Sterilen är ljusbeige med en sandig och grusig fyllning. Ytan har metalldetekterats.
7	16,5	8,5	0,2	Utifrån de historiska kartorna ska det ha varit en ladugård där schaktet lagts. Ingen sådan tydlig konstruktion kunde lokaliseras. Fynd av bränd lera, järnföremål såsom spikar och ett oidentifierat järnföremål. Schaktet har sökts med metalldetektor.
8	8	3,5	0,2	Schakt med ett brukningslager och lergolv/ugn. Matjorden var ca 0,2m djup. Se lagerbeskrivning för anläggningarna.
9	15	1	0,3	Enstaka markfasta stenar i schaktet. Drygt 0,25 m tjock matjord följs av en orangebrun silt. Större delen av schaktet upplevs ha ett brukningslager där bränd lera och kol är väl representerade. Ytan har metalldetekterats.
10	7	1	0,3	Drygt 0,2 m tjockt lager matjord. Inga anläggningar. Ytan har dock metalldetekterats och fynd av fyra järnföremål hittades. 3 spikar och ett oidentifierat järnföremål.
11	12,5	1	0,3	Mörk matjord i schaktet som släntar mot söder. I norra delen av schaktet finns en mindre stensamling, ev syll. Ej framrensad. Flera fynd i schaktet. Se lagerbeskrivning. Ytan har metalldetekterats.
12	3	1	0,2	Mindre schakt öster om S13
13	25	5	0,2	Större schakt där syll påträffades i norra delen. Fyndförande brukningslager i större delen av schaktet.
14	5	2	0,2	Schakt där bland annat härd och syll påträffades

ID	Längd (m)	Bredd (m)	Djup (m)	Beskrivning
15	8	1	0,3	Matjordslagret drygt 0,25 m. Följs av en orange silt. Enstaka stenar i östra delen, även en ev nedgrävning. Få bitar bränd lera samt porslin
16	5	1	0,3	Matjordslagret 0,25 m. Följs av en orange silt. Mycket rötter, speciellt i norr. Några stenar upp till storlek 0,3 m
17	7	1	0,3	Matjordslagret drygt 0,25 m. Följs av en orange silt. Enstaka stenar och fynd av ett fåtal bitar bränd lera samt porslin.
18	9	1	0,2	Matjordslagret drygt 0,25 m. Följs av en orange silt. Enstaka stenar.
19	6	1	0,3	Matjord drygt 0,25 m som följs av en ljus orange silt. Ett fåtal stenar upp till 0,2 m samt få fynd av tegel
20	7	2	0,2	Schakt i sydvästra delen, två anläggningar inom schaktet.
21	4	1	0,3	Mindre schakt i anslutning till platsen för torpet Johanneslund. Mycket modernt skräp, inga lämningar eller fynd.
22	5	1	0,3	Mindre schakt i anslutning till platsen för torpet Johanneslund. Inga fynd eller anläggningar.
23	1,3	1,3	0,25	Ruta för att undersöka lager 57. Lagret var ca 0,2 m tjockt. Inga fler fynd dock mycket kol. Följs av orange silt
24	4	1	0,4	Matjord drygt 0,3m. Fynd av tegel och glasmassa samt kolfnyk.

Bilaga 6. Fotolista digitala bilder

Fotolista digitala bilder

Landskap: Småland

Socken: Aringsås

Fastighet: Aringsås 14:4

2024

DU 471

Nr	Motiv	Från	Datum
1	Överblick fornlämning L1954:403 by-/gårdstomt	Ö	
2	Ladugårdsgrund Johanneslund	NÖ	
3	Arbetsbild. Framrensning av anläggning	N	
4	Fynd från norra delen av L1954:403. Spänne och hästkosöm		
5	Anläggning A14 annan	NÖ	
6	Syll A8	NV	
7	Syll A21	NÖ	



1.jpg



2.jpg



3.jpg



4.jpg



5.JPG



6.JPG



7.JPG

Hm.-nr. Förmedladd. Öfvermedladd.	Namn	Födelse.		Flyttningar.		Läser. Svensk Färdlära 5 H. S. 4 H. S. 3 H. S. 1 H. S. Cath. Catech. Lit. Bok.	Nattdagsgång.				Husförh. 18 17 16 15 14 13	Omständigheter.		
		Dag.	År.	År.	Ort.		År.	Ort.	1877	1878			1879	1880
	Almgrens Pate													
	v. Lunnagård													
	Pragenisten													
	H. Pate Bergqvist	74	03											
	H. Pate Hingfors	76	06											
	H. Pate Magnus	77	05											
	H. Gustaf	78	23											
	H. Carl Magnus	79	25											
	H. Carl Magnus	80	27											
	H. Carl Magnus	81	27											
	H. Carl Magnus	82	27											
	H. Carl Magnus	83	27											
	H. Carl Magnus	84	27											
	H. Carl Magnus	85	27											
	H. Carl Magnus	86	27											
	H. Carl Magnus	87	27											
	H. Carl Magnus	88	27											
	H. Carl Magnus	89	27											
	H. Carl Magnus	90	27											
	H. Carl Magnus	91	27											
	H. Carl Magnus	92	27											
	H. Carl Magnus	93	27											
	H. Carl Magnus	94	27											
	H. Carl Magnus	95	27											
	H. Carl Magnus	96	27											
	H. Carl Magnus	97	27											
	H. Carl Magnus	98	27											
	H. Carl Magnus	99	27											
	H. Carl Magnus	100	27											

Bilaga 8. Fyndlista

Fnr	Fyndtyp	Material	Benämning	Antal	Längd (mm)	Bredd (mm)	Tjocklek (mm)	Vikt (g)	Anmärkning
1	Järn		Spik	1				6,7	Kasserad
2	Järn			2				22,9	Kasserad
3	Järn		Spik	3				7,9	kasserad
4	Järn			2				44,7	Kasserad
5	Järn			7				81	Kasserad
6	Annat		Tegel	1				14,4	Kasserad
7	Bränd lera		Kakel	18				369,3	Sex bitar sparade, övriga kasserade
8	Övrig metall	ull-leg		1				0,5	
9	Flinta			1				5,4	
10	Ben			7				89,6	Kasserad
11	Keramik	Rödgoods		3				3,4	
12	Flinta			1				1,8	
13	Järn			1				1,5	Kasserad
14	Järn			1				4,9	Kasserad
15	Keramik			1				4,5	
16	Keramik	Rödgoods		1				8,9	
17	Ben			1				21,9	Kasserad
18	Järn			4				25,7	Kasserad
19	Ben			8				31,4	Kasserad
20	Bränd lera			6				47,2	Kasserad
21	Järn		Spik	1				6,5	Kasserad
22	Keramik	Rödgoods		3				10,6	
23	Annat		Tegel	2				129,2	Kasserad
24	Glas			1				10,9	
25	Bränd lera			2				17	En mindre bit kasserad
26	Järn		Spik	2				2,8	Kasserad
27	Bränd lera			6				32,6	Kasserad
28	Keramik	Rödgoods		2				2,9	
29	Flinta			1				0,5	
30	Bergart			1				0	
31	Bränd lera			13				55,4	Kasserad
32	Bränd lera			2				20,6	En mindre bit kasserad
33	Keramik	Rödgoods		1				6,8	

Fnr	Fyndtyp	Material	Benämning	Antal	Längd (mm)	Bredd (mm)	Tjocklek (mm)	Vikt (g)	Anmärkning
33	Keramik	Rödgoods		1				6,8	
34	Keramik	Rödgoods		2				3	
35	Järn			7				62,4	Kasserad
36	Keramik	Rödgoods		2				27,6	
37	Övrig metall			1				4,23	
38	Bränd lera			14				113,5	Kasserad
39	Glas			4				64,9	
40	Keramik	Rödgoods		1				1	
41	Järn	Järn	Spik	1				6,5	Kasserad
42	Bränd lera			3				3,3	Kasserad
43	Keramik	Rödgoods		1				1,7	
44	Annat		Tegel	1				7,2	Kasserad
45	Keramik	Rödgoods		8				22,4	
46	Bränd lera			2				6,7	Kasserad
47	Bränd lera			3				12,2	Kasserad
48	Bränd lera			3				36,2	Kasserad
49	Bränd lera			6				26,5	Kasserad
50	Glas			2				1,4	
51	Keramik	Rödgoods		13				107,1	
52	Keramik	Keramik		1				5,9	
53	Järn		Spik	9				54	Kasserad
54	Keramik	Rödgoods		1				0,6	
55	Glas			2				1,3	
56	Ben			10				26,5	Kasserad
57	Järn			1				9,2	Kasserad
58	Glas			10				23,5	
59	Keramik	Rödgoods		6				41,3	
60	Keramik	Annan		3				8,5	
61	Bränd lera			1				2,2	Kasserad
62	Annat		Tegel	4				635	Kasserad
63	Annat		Tegel	7				21,7	Kasserad
64	Bränd lera			1				133,5	Kasserad
65	Bränd lera			31				178,3	Kasserad

Fnr	Fyndtyp	Material	Benämning	Antal	Längd (mm)	Bredd (mm)	Tjocklek (mm)	Vikt (g)	Anmärkning
65	Bränd lera			31				178,3	Kasserad



Adress Box 104,
S-392 21 Kalmar

Telefon 0480-45 13 00

E-post info@kalmarlansmuseum.se
Webb kalmarlansmuseum.se

