

Öjaby damm

Schaktningsövervakning 2023

Öjaby (L1953:7653, Öjaby 28:1, Öjaby socken, Växjö kommun, Kronobergs län, Småland)

Tove Wahlberg Traneskog

Arkeologisk rapport 2024:28



MUSEIARKEOLOGI SYDOST
- en del av Kalmar läns museum



Öjaby damm

Schaktningsövervakning 2023

Öjaby (L1953:7653, Öjaby 28:1, Öjaby socken, Växjö kommun, Kronobergs län, Småland)

Författare	Tove Wahlberg Traneskog
Copyright	Kalmar läns museum 2024
Redaktion	Anna-Karin Karlsson, Seija Nyberg
Kartor	Publicerade i enlighet med tillstånd 507-98-2848 från Lantmäteriverket
Förlag	Kalmar läns museum
ISSN	1400-352X

Innehåll

Sammanfattning	7
Inledning	9
Topografi och fornlämningsmiljö	11
Syfte och frågeställningar	13
Metod och genomförande	14
Resultat	15
Kartmaterialet	15
Söschaktningen	15
Tolkning & åtgärdsförslag	22
Referenser	23
Tekniska och administrativa uppgifter	24
Bilagor	25
Bilaga 1. Schaktlista	27
Bilaga 2. Fotolista	28



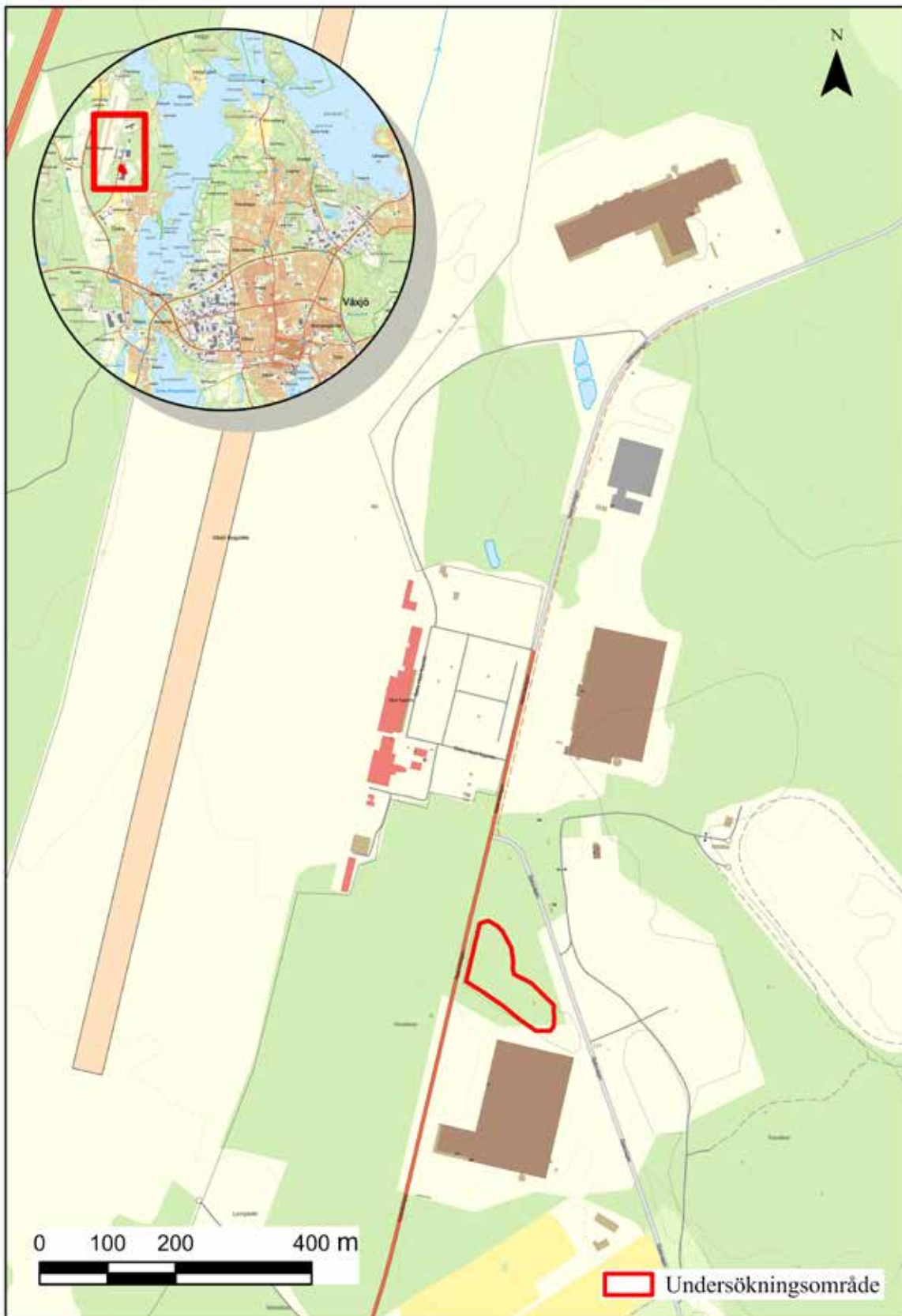
Karta över Kronobergs län med platsen markerad.

Sammanfattning

Med anledning av Växjö kommun skulle anläggas en damm inom fastigheten Öjaby 28:1, Växjö kommun, Kronobergs län, har Museiarkeologi sydost under en dag i december 2023 genomfört en schaktningsövervakning. Fastigheten gränsar till fossil åker L1953:7653 vilken består av ett 100-tal röjningsrösen och sträcker sig över ett 950x80-375 m stort område.

Schaktningsövervakningen genomfördes, efter förslag i undersökningsplanen, som en sökschaktning.

Inga arkeologiska kontexter påträffades vid schaktningsarbetet.

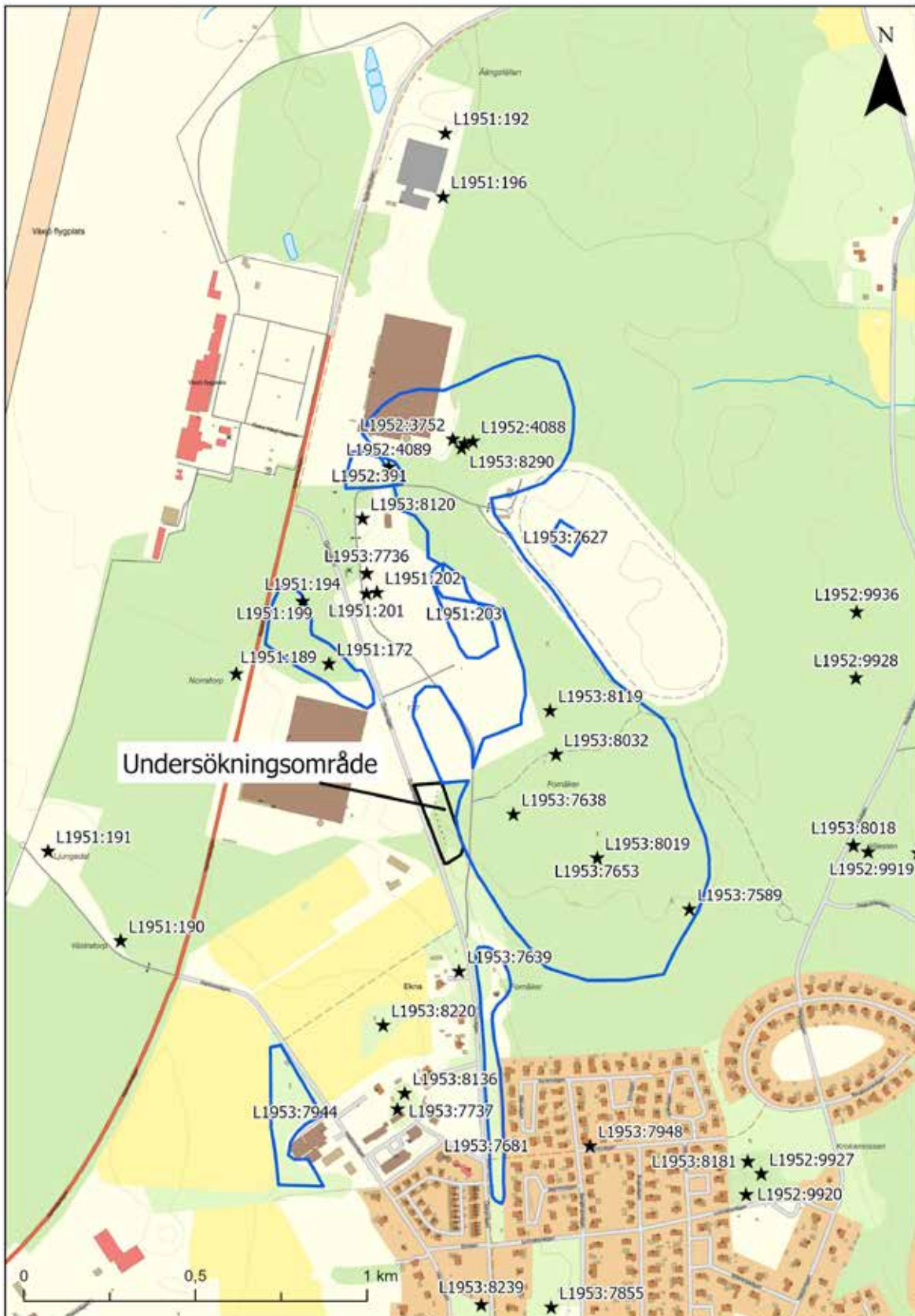


Figur 1. Undersökningsområdet låg strax nordväst om Växjö.

Inledning

Efter beslut från Länsstyrelsen i Kronobergs län har Museiarkeologi sydost genomfört en schaktningsövervakning inom fastigheten Öjaby 28:1, Växjö kommun, Kronobergs län, se figur 1. Fastigheten gränsar i nordost till fossil åker L1953:7653.

Syftet med undersökningen var att förhindra att eventuella fornlämningar skadades vid schaktningsarbetet.



Figur 2. Fornlämningsbilden nära undersökningsområdet.

Topografi och fornlämningssmiljö

Landskapet runt Helgasjöns är rikt på fornlämningar som ofta bildar sammanhållna miljöer inom ramen för stora områden med fossil åkermark. Dessa miljöer återspeglar förhistorisk odling, bosättning, rituella aktiviteter och gravskick vilka i första hand kan knytas till bronsålder och järnålder (Jönsson 2008; Skoglund 2005).

Det nu aktuella området gränsar till fossil åker L1953:7653, som består av ett 100-tal röjningsrösen. Området beskrivs i Fornsök som omrört och skadat av stenbrytning, torpodling, skogsavverkning samt anläggandet av en travbana. Övriga fornlämningar i närområdet består av bland annat av boplats (L1951:203), fossil åker (tex L1952:9920 samt L1953:7944), fyndplats (tex L1951:194 samt L1952:3752), gravfält (L1952:391), hällristning (L1953:7589 samt L1953:8181), kolningsanläggning (L1952:4089 samt L1952:9919), lägenhetsbebyggelse (tex L1951:191 samt L1952:9927), röse (tex L1953:8019 samt L1953:7627), stenkammargrav (L1953:8136) och stensättning (tex L1951:201 samt L1952:4088), se figur 2.

Undersökningsområdet ligger i anslutning till Växjö flygplats och i närområdet har flera arkeologiska undersökningar tidigare gjorts. Bland annat genomfördes 2018 en arkeologisk förundersökning inom fossil åker L1951:199, vilken ligger strax nordväst om undersökningsområdet. Området var beläget på en svagt markerad höjdrygg och omgiven av sankare mark. Inom den fossila åkermarken fanns ett antal stensättningsliknande röjningsrösen. Förundersökningen visade att dessa inte var gravar. Röjningsrösen av denna typ som daterades fick datering till yngre bronsålder, medan de mer ordinära röjningsrösen daterades

till yngre järnålder. Det föreföll alltså som om detta mindre och mer perifera röjningsröseområde haft två stenröjningsfaser (Emilsson & Vestbö Franzén 2018).

Nämnas kan även att ett litet röjningsröseområde, L1951:197, nordöst om flygplatsen nyligen förundersöktes. Detta innehöll bara ett fåtal röjningsrösen. Det kunde dateras till perioden 1400 till 1600 e.Kr. och har alltså brukats betydligt senare än den övriga fossila åkermarken (Emilsson & Vestbö Franzén 2018).

Norr om undersökningsområdet ligger gravfältet L1952:391, som påträffades i samband med undersökningar i området 2008 och 2009. Gravarna inom gravfältet var fördelade på två grupper där den södra bestod av 23 gravar medan den norra gruppen bestod av 4 gravar. De flesta gravar utgjordes av flacka, fyllda stensättningar med en rund eller oval form och en diameter under tio meter. (Åstrand 2009). De gravar som undersöktes låg i gravfältets norra del och i stensättningarna påträffades brända ben som var väl samlade i gravarnas centrala delar. Den osteologiska analysen visade att de gravlagda i samtliga fall varit vuxna eller äldre. Ett mindre fyndmaterial påträffades med bland annat avslag i olika stenmaterial samt kärnor av porfyr och kvartsit. De brända benen kunde i samtliga fall dateras till bronsålder med en äldsta fas som hörde till perioden 1800–1200 f.Kr., och en senare fas som hörde till perioden 1000–500 f.Kr. (Åstrand 2009).

Vid en förundersökning 2018 strax nordväst om aktuellt område, undersöktes bland annat västra delen av fossil åker L1953:7653. Dateringen av røj-

ningsrösena var förhållandevis samstämmig. Ett säkert belägg för brukande fanns från folkvandringstid men det fanns även belägg för aktivitet under förromersk järnålder och det är rimligt att anta att stenröjning och odling skett redan under denna tid (Åstrand 2018). Vid samma förundersökning påträffades boplats L1951:203 med ett fyrtiotal anläggningar i form av stolphål, härdar och gropar. De daterade anläggningarna visade att boplatsen förmodligen brukats under tre olika

skeden. Två anläggningar daterades till tiden för övergången mellan yngre bronsålder och förromersk järnålder och två till yngre romersk järnålder. Ett stolphål daterades även till sen vendeltid/vikingatid. Lämningarna kan höra samman med en bebyggelse som skiftat läge inom den fossila åkermarken L1953:7653. Vid förundersökningen påträffades även en bengrop L1951:202 vilken kunde dateras till folkvandringstid (Åstrand 2018).

Syfte och frågeställningar

Syftet med undersökningen formulerades av Länsstyrelsen i Kronobergs län. Syftet var att förhindra att eventuella fornlämningar skadades och om möjligt dokumentera fornlämningarna om de bedömdes som mindre viktiga, för att exploateringen skulle kunna fortgå.

Metod och genomförande

I undersökningsplanen föreslogs att undersökningen med fördel kunde genomföras som en schaktningsövervakning med sökschaktning inom olika delar av det aktuella området, för att på det sättet få en god överblick. Om det visade sig att det inte finns förutsättning för arkeologiska kontexter på grund av skador skulle arbetet avbrytas efter detta steg. Om lämningar påträffas vid den initiala sökschaktningen skulle en arkeo-

log närvara vid avbaning av hela det aktuella området (ca 3500 m²) och då undersöka de lämningar som påträffas.

En översiktlig metalldetektering genomfördes på lämpliga ytor.

Schaktade ytor dokumenterades med RTK-GPS och även digitalt i surfplatta genom systemet IDA.

Resultat

Kartmaterialet

En studie av kartmaterialet visar att aktuellt område legat på gränsen mellan Öjabys in- och ut-ägor. Från 1720 finns en geografisk avmätning som visar in- och utägor inom Öjaby (LMS F97-12:1), se figur 3. Även på karta över storskifte på inägor från 1824 ses området ligga på gränsen mellan ägor (LMS F97-12:4), se figur 4.

Sökschaktningen

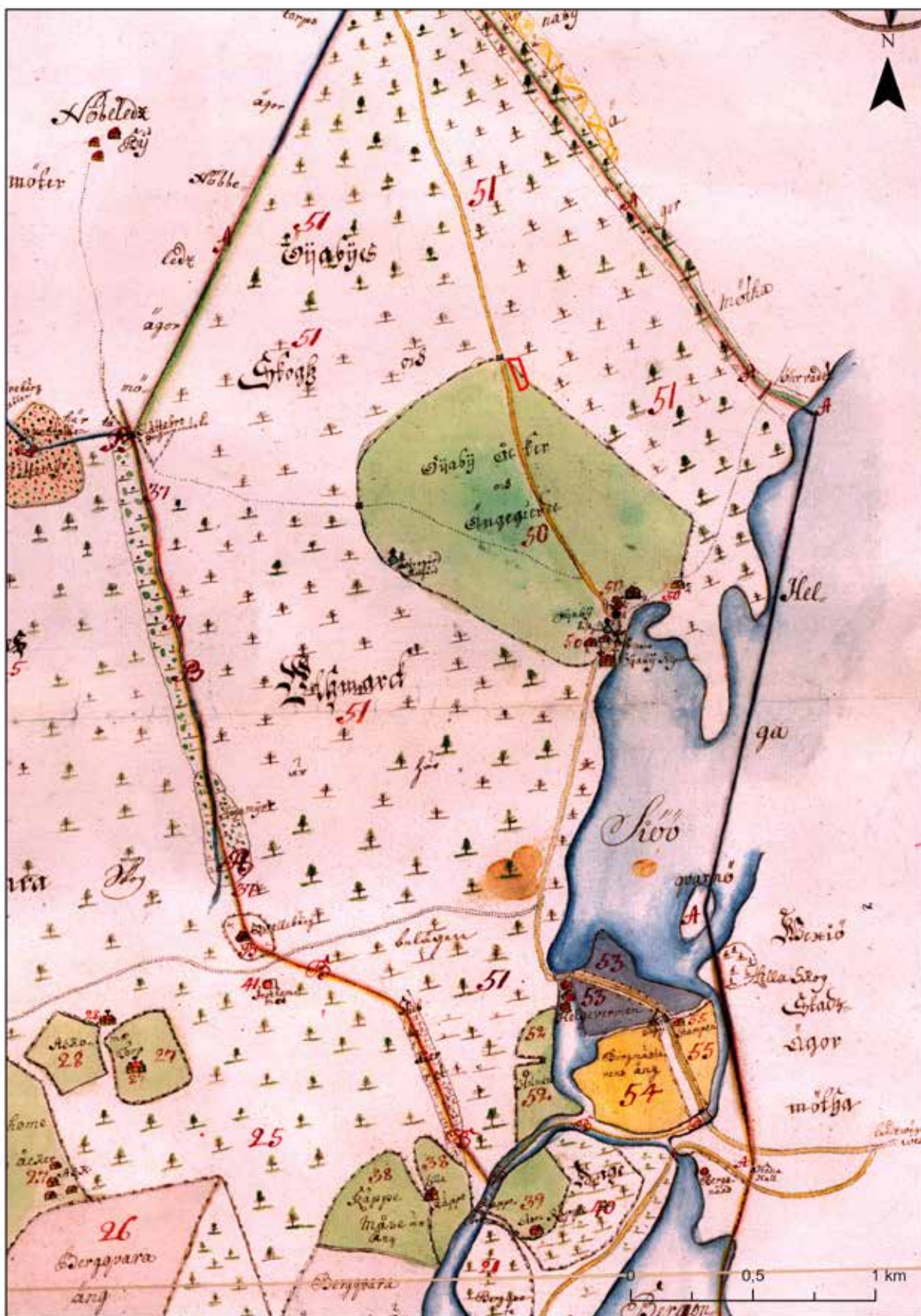
Länsstyrelsen i Kronobergs län uppgav i förfrågningsunderlaget att vissa delar av området möjligen kunde vara störda av sentida verksamhet.

Det aktuella området bestod av ett antal områden som inte kunde schaktas. Bland annat var västra delen, närmast vägen, utdikad varpå en mindre vall var uppbyggd mot öst. Ytterligare öster om vallen bestod marken av ett sankt område. Norra delen bestod i dagsläget av grusplan, se figur 5.

Området hade tydliga spår av att tidigare fungerat som sten-/grustag då stora ytor var uppfyllda med sprängsten. Detta var främst tydligt i mellersta och norra delen.

Inom undersökningsytan lades sex schakt på en sammanlagd storlek på cirka 90 m², se figur 6. I södra delen av området lades schakt S1, se figur 7. Under det 0,3 m tjocka matjordslagret följde en grusig morän samt en hel del sten i storlek upp till 0,3 m. Även i ytan fanns mycket sten, dock något större, upp till storlek 0,6 m. Schaktningen var något begränsad i denna del av undersökningsytan med sankt område i väster samt flertalet stubbar och sten i öster.

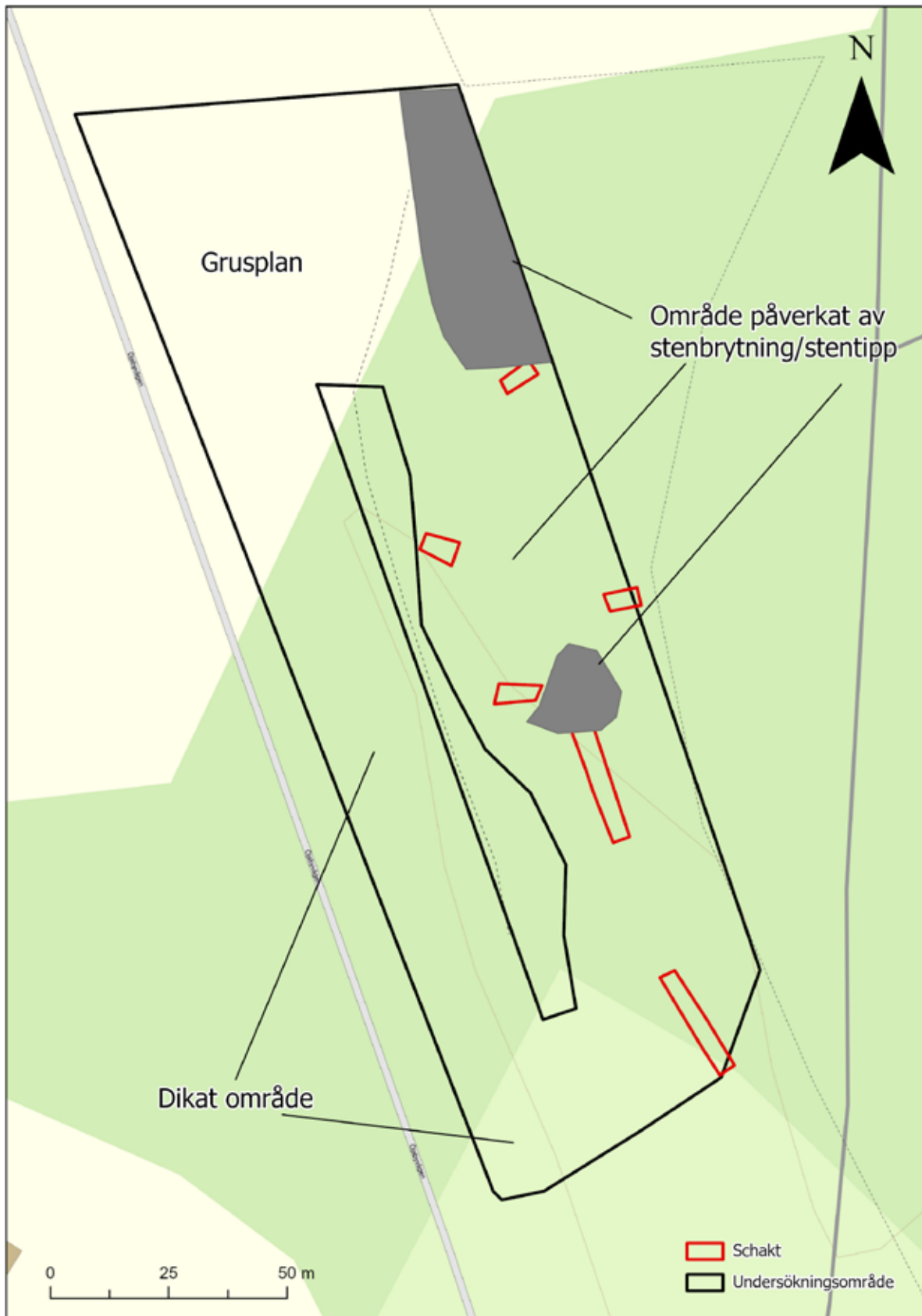
Schakt 2–6 lades spritt över ytan där det fanns lämpligt. Matjorden varierade mellan 0,2–0,3 m och bitvis följde en grusig morän. Däremot påträffades i de flesta schakten sprängsten vilka tycks ha grävts ner, se figur 8.



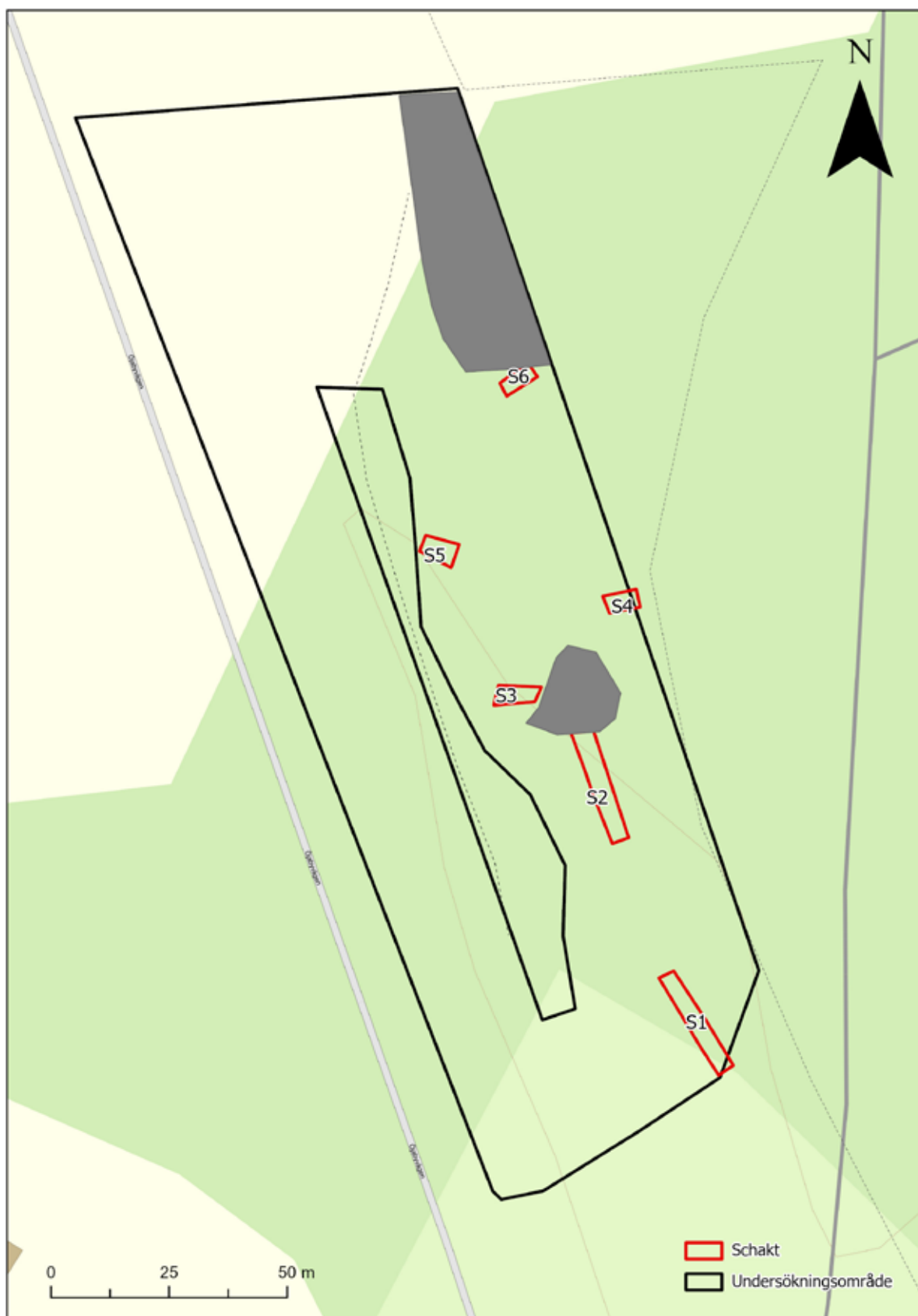
Figur 3. Undersökningsområdets utbredning markerat på geografisk avmätning 1720 (LMS F97-12:1).



Figur 4. Undersökningsområdets utbredning markerat på storskite på inägor 1824 (LMS F97-12:4).



Figur 5. Plan över undersökningsområdet.



Figur 6. Plan över schakt inom undersökningsområdet.



Figur 7. Schakt 1 lades i undersökningsområdets södra del. Fotograferat från sydost.



Figur 8. Flera ytor inom undersökningsområdet var påverkade av tidigare stenbrytning. Fotograferat från öst.

Tolkning & åtgärdsförslag

Öster om det aktuella undersökningsområdet sträcker fossil åker L1953:7653 ut sig över ett stort område. Det är inte omöjligt att den fossila åkern haft en större utsträckning mot väster, detta är dock inget som det finns spår av idag. Fossil åker L1953:7653, beskrivs som omörd och skadad av stembrytning, torpodling, skogsavverkning samt

anläggandet av en travbana. Dessa faktorer skulle även kunna röra aktuellt undersökningsområde.

Inga arkeologiska kontexter påträffades vid schaktningsarbetet och inga vidare insatser föreslås. Beslut tas av Länsstyrelsen i Kronobergs län.

Referenser

- Emilsson, A. med bidrag av Vestbö Franzén, Å. 2018. *Öjaby 28:1. Fossil åkermark, möjliga gravar, kolning och härdar inom Öjaby 28:1. Två arkeologiska förundersökningar 2017. RAÄ 200, 205, 207, 209, 210, 211, 212, Öjaby socken, Växjö kommun, Kronobergs län, Småland*. Kalmar läns museum arkeologisk rapport 2018:05.
- Jönsson, Å. 2008. *Fossilt landskap i modern tid, fornlämningsmiljöer i småländsk skogsmark. Steg I – fördelning av fornlämningar i Kronobergs län med fokus på fossil åkermark*. Smålands museums rapport 2008:36.
- Skoglund, P. 2005. *Vardagens landskap – lokala perspektiv på bronsålderns materiella kultur*. Acta Archaeologica Lundensia Series in 8° No 49. Stockholm.
- Åstrand, J. 2009. *Flathällamon – ett kulturlandskap från bronsålder invid Växjö flygplats*. Smålands museum rapport 2009:20.
- Åstrand, J. 2018. *Norrby Arkeologisk förundersökning, 2018 RAÄ Öjaby 31:2, del av 116:1, 213, 214 & 215 Norrby 1:1. Öjaby socken, Växjö kommun, Kronobergs län, Småland*. Kalmar läns museum arkeologisk rapport 2018:10.
- Kartmaterialet**
Lantmäteristyrelsens arkiv
 F97-12:1. Geografisk avmätning Öjaby nr 1-9, Öjaby socken. 1720.

Tekniska och administrativa uppgifter

Länsstyrelsens dnr:	431-2094-2019
Kalmar läns museums dnr:	33-73-2022
Projektnummer KLM:	A2236
Uppdragsgivare:	Växjö kommun
Landskap:	Småland
Kommun:	Växjö
Socken:	Öjaby
Fastighet:	Öjaby 28:1
Fornlämningsnr:	L1953:7653
X koordinat:	6308406 (N)
Y koordinat:	484017 (E)
Latitud:	56.919053
Longitud:	14.737466
M ö h:	176
Fältarbetstid:	20 december 2023
Personal:	Tove Wahlberg Traneskog
Foto, Du-nummer:	460:1-4
Dokumentation:	All dokumentation förvaras på KLM.
Inmätning:	Koordinater och höjdangivelser i rikets koordinatsystem SWEREF 99 TM och RH2000.

Bilagor

Bilaga 1. Schaktlista

Bilaga 2. Fotolista

Bilaga 1. Schaktlista

Id	Djup (m)	Fyllningstyp	Beskrivning
1	0,6	Morän	Matjordslagret 0,3 m, bitvis tjockare. Följs av grusig morän. Mycket sten i backen, drygt 0,3 m. Även i ytan, där något större drygt 0,6 m.
2	0,4	Morän	Matjordslagret drygt 0,25 m. Följs av grusig morän. Mycket sten i backen. I norra delen av schaktet fanns flera block, liknande sprängsten.
3	0,6	Morän	Matjordslagret drygt 0,3 m. Följs av grusig morän. Mycket sten i backen, 0,3 m i storlek. Även i ytan, där något större drygt 0,6 m.
4	0,4	Morän	Matjordslagret drygt 0,3 m. Följs av en grusig morän. Mycket sten i backen, storlek upp till 0,3 m. Även i ytan, där något större drygt 0,6 m.
5	0,4	Silt	Matjordslagret drygt 0,2 m. Följs av en grå grusig silt. Blöt område i öst sprängsten
6	0,3	Morän	Matjordslagret drygt 0,1 m. Följs av en grusig morän. Blött område. I östra fanns en del sprängsten.

Bilaga 2. Fotolista

Fotolista digitala bilder

Landskap: Småland
Socken: Öjaby
Fastighet: Öjaby 28:1

2023

DU 460

Nr	Motiv	Från	Datum
1	Schakt i södra delen av området	S	2023-12-20
2	Nordöstra delen av området med stentippar	SV	
3	Överblick södra delen	NÖ	
4	Överblick nordvästra delen	SV	



Adress Box 104,
S-392 21 Kalmar

Telefon 0480-45 13 00

E-post info@kalmarlansmuseum.se
Webb kalmarlansmuseum.se

