

Planerad solcellspark inom Råshult 1:5

Arkeologisk utredning 2024

Del av Råshult 1:5, Stenbrohult socken, Älmhults kommun, Kronobergs län, Småland



Andreas Emilsson

Arkeologisk rapport 2024:18



MUSEIARKEOLOGI SYDOST
- en del av Kalmar läns museum



Planerad solcellspark inom Råshult 1:5

Arkeologisk utredning 2024

Del av Råshult 1:5, Stenbrohult socken, Älmhults kommun, Kronobergs län, Småland

Författare	Andreas Emilsson
Copyright	Kalmar läns museum 2024
Redaktion	Anna-Karin Karlsson, Stefan Siverud
Kartor	Publicerade i enlighet med tillstånd 507-98-2848 från Lantmäteriverket
Förlag	Kalmar läns museum
ISSN	1400-352X

Innehåll

Sammanfattning	7
Inledning	9
Topografi och fornlämningsmiljö	10
Det historiska kartmaterialet	14
Syfte	15
Metod och genomförande	16
Resultat	19
Delområde 1	19
Delområde 2	20
Tolkning och åtgärdsförslag	24
Utvärdering	25
Referenser	26
Tekniska och administrativa uppgifter	28
Bilagor	29



Karta över Kronobergs län med platsen markerad.

Sammanfattning

Inför en planerad solcellspark inom fastigheten Råshult 1:5 strax söder om Diö samhälle har Museiarkeologi sydost/Kalmar läns museum utfört en arkeologisk utredning steg 1 för att bedöma om det finns fornlämningar eller indikationer på fornlämningar inom området.

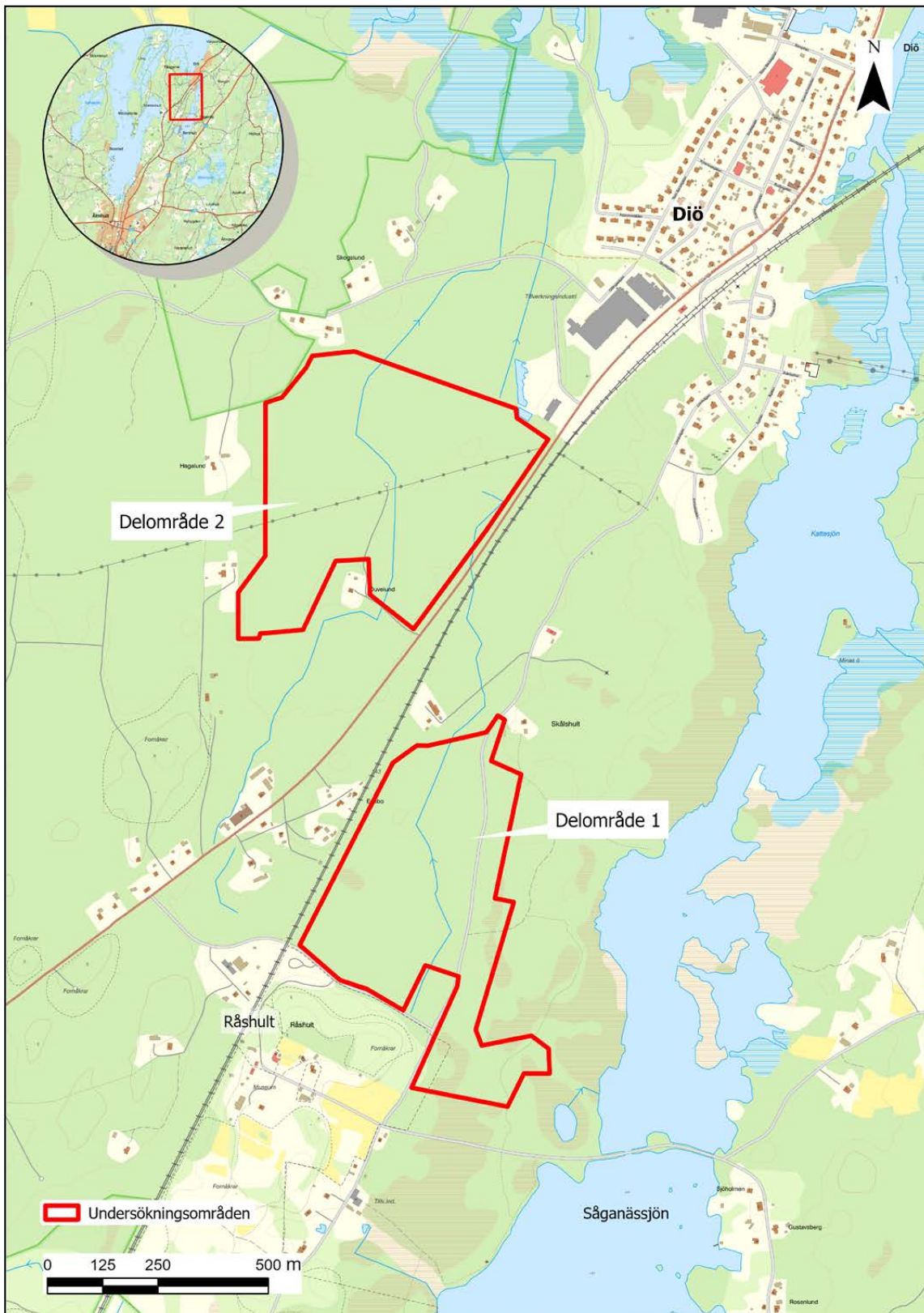
Steg 1 utredningen omfattade en fältinventering samt kart- och arkivstudie över ett drygt 52 ha stort område.

Vid fältinventeringen påträffades spår av historisk odling bestående av flera områden med röjningsrösen. Dessa bedöms dock inte utgöra

fornlämningar och relaterar till odlingsmark som finns upptagen på det historiska kartmaterialet. I området hittades också spår av småskalig stenbrytning som inte föreslås omfattas av vidare arkeologiska steg.

Ett boplatsläge påträffades som utgjordes av ett höjdläge i kanten av Såganässjön. Boplatsläget föreslås omfattas av en arkeologisk steg 2 utredning om den inte går att undanta från en exploatering.

Alla beslut om åtgärder och dess omfattning fattas av länsstyrelsen i Kronobergs län.



Figur 1. Översiktskarta med det aktuella utredningsområdet som omfattar två ytor på var sin sida av väg 600. I denna rapport har de olika delarna av utredningsområdet valts att benämnas delområde 1 samt delområde 2.

Inledning

Inför en planerad solcellspark inom fastigheten Råshult 1:5 strax söder om Diö samhälle har Museiarkeologi sydost/ Kalmar läns museum utfört en arkeologisk utredning steg 1 (fig. 1). Steg 1 utredningen omfattade en fältinventering samt kart- och arkivstudie över ett drygt 52 ha stort område.

Exploator är Solkompaniet Sverige AB. Ansvarig för den arkeologiska steg 1 utredningen var Andreas Emilsson som även ansvarat för rapporten. Utredningen genomfördes efter beslut från Länsstyrelsen i Kronobergs län.

Topografi och fornlämningsmiljö

Det ca 52 ha stora utredningsområdet var fördelat på två områden på var sida om väg 600, vilka i rapporten kommer att benämnas delområde 1 och delområde 2 (se fig. 1). Delområde 1 låg öster om väg 600 och var till största del skogsbevuxet, medan den västra delen hade inslag av äldre granskog och partier med blandad ungs-kog och sly. Den östra delen var delvis öppen men med partier av sly och gles skog (fig. 2). Markförhållandena varierar där delar uppvisade fuktig och torvbunden mark/kärrmark men också mer moränblandade torrare områden fanns. Höjdnivån varierade mellan 144–150 m ö h. Den gamla landsvägen som finns med på härads-karta 1660 passerade vidare genom området. Landsvägen går från dagens Diö, till Skålshult och ner till Råshult i nordsydlig riktning.

Delområde 2 låg på den västra sidan av väg 600 och omfattade delar av Diö mosse som i dag till största del utgjordes av öppen avverkad mark (fig. 3). Mossen präglades av avlånga och ett par meter breda igenvuxna torvgravar/diken som låg med ca 15 m avstånd mellan varandra. I den västra delen av delområde 2 låg marken högre med en blandning av morän och kärrmark. I området fanns en blandskog med partier av äldre granskog. Höjdnivån varierade mellan 143–150 m ö h.

I båda delområdena har det skett omfattande utdikningar vilket visar att markförhållandena bitvis varit än mer fuktiga och vattenpåverkade.

Ett par hundra meter öster om undersökningsområdet ligger Såganässjön och omkring 1,5 km väster därom ligger den större sjön Möcklen som

ingår i ett mer omfattande sjösystem som via Helgeå mynnar ut i Hanöbukten.

Undersökningsområdet ligger i Stenbrohult socken som har äldsta namnbelägg till 1337 (Larsson 1980:193). Både Råshult som delområde 1 angränsar till och Diö som ligger strax norr om delområde 2 är upptagna i jordeboken 1545 (a.a: 194; 197).

Det aktuella utredningsområdet har sedan tidigare inga registrerade fornlämningar och den närmaste lämningen ligger i den nordöstra kanten av delområde 1 och utgörs av Skålhults gamla gårdstomt, L1953:1537 (fig. 4). Gårdstomten är med på en karta över arealavmätning/ägoutbyte över Diö egendom från 1871 (LMA; 07-ste-16). Delområde 1 ligger vidare direkt norr om Linnés Råshult, L1953:1069. Råshult Södregård var den plats där Carl Linneaus föddes 1707 och där han bodde under sitt första levnadsår. Miljön runt Råshult har genom att vara födelseplats för Linné gjort att riktade forskningsinsatser genomförts, bland annat en pollenanalys har det gjorts på Råshults ut- och inägomarker (Lindbladh & Nilsson 1999). Denna visar att området till stor del före medeltid täcktes av lövskog bestående av ek, lind, björk och hassel, med inslag av ask och alm. Den låga mängden pollen av fältarter visar på att skogen stod tät. Inget tyder på att människan påverkat landskapet i stort, utan att den odling som företogs här var småskalig. I lagren från 1300-talet och framåt blir människans påverkan på landskapet tydligare. Detta märks framför allt i att pollen från örter, gräs och ris ökar. Från 1600-talet och framåt syns en kraftig ökning av risväxter, t.ex. ljung, vilket signalerar att marken

brukades allt intensivare. Inom gårdstomten för Råshult har det genomförts arkeologiska förundersökningar i två steg (Åstrand 2004; Hansson & Nylén 2005). Det första förundersökningen var mer sonderande i sin karaktär och syftade till att ge bakgrundskunskap till den efterföljande förundersökningen. Bland annat inkluderade denna en mindre fosfatkartering och rektifiering av historiska kartor (Åstrand 2004). Vid det andra steget av förundersökningen genomfördes en rutgrävning och ett par mindre schakt togs över gårdstomten (Hansson & Nylén 2005). I de upptagna ytorna påträffades olika bebyggelseämningar i form av enstensätt källa, stenläggningar, syllstensrader med mera. De påträffade lämningarna härrörde huvudsakligen från 1700- och 1800-talen. Ett förhållandevis stort fyndmaterial i form av keramik, glas och järnföremål framkom också.

I miljön runt Råshult finns ett flertal minnesmärken, t.ex L1957:7069 men också fasta fornlämningar i form av den fossila åkern L1953:786, röset L1953:1314 och skålgropsförekomsten L1953:710.

Ett par hundra meter nordväst om delområde 2 ligger den fossila åkern L1953:1075 och hållkistan L1953:1173. Söder om delområde 2 finns den fossila åkern L1953:9516 och skålgropsförekomsterna L1953:9482 och L1953:9530, inne i den fossila åkern ligger också stensättningen L1953:9826.

Vid en utblick i närområdet så präglas dessa södra delar av Kronobergs län av en hög koncentration av senneolitiska hållkistor. Göteryds socken ett par mil från Älmhult, är ett av de mest hållkisteta områdena i Sverige med sina 119 registrerade lämningar. Anledningen till att det just där finns så många hållkistor samt spår efter boplatser från



Figur 2. En delvis bevuxen tidigare åkeryta inom delområde 1 och dess östra kant. Med på fotot är Johan Åstrand. Foto från N.



Figur 3. Diö mosse. Foto från Ö.

senneolitikum har diskuterats, och en teori om att en bebyggelseexpansion i den sydvästra delen av Kronobergs län skedde under perioden har framförts (Westergren 1979; Hansson 1999).

Relativt få arkeologiska undersökningar har annars genomförts i Älmhults kommun, men några km sydväst om det nu aktuella området, företog Museiarkeologi Sydost en arkeologisk utredning och förundersökning av ett område med fossil åkermark, L 1953:578 (Emilsson 2018). Här framkom en kolbotten och område med röjningsrösen, daterat till romersk järnålder/folkvandringstid, medeltid och nyare tid. Kolmilan var en resmila och fick en datering till 1600 – 1950 e.Kr (a.a). Några hundra meter nordöst om detta område genomfördes en förundersökning av fossil åkermark, L1953:577 (Nylén 2006). Vid förundersökningen undersöktes och provtogs

4 röjningsrösen som uppvisade dateringar till romersk järnålder, folkvandringstid och tidig medeltid (a.a).

År 2004 förundersöktes ett område med fossil åkermark i Åskya i Stenbrohults socken. Två röjningsrösen daterades då, varav det ena till ca 500 f Kr och det andra till historisk tid (Wennstedt Edvinger 2005). De senaste åren har det också genomförts steg 1 utredningar med anledning av breddning av riksväg 23 förbi Älmhult och mellan Älmhult och Ljungstorp, förutom kulturhistoriska lämningar påträffades dock inga arkeologiska sammanhang (Carlie 2017a; 2017b). Under 2023 har Museiarkeologi sydost utfört arkeologisk utredning vid Åskya (Alexandersson 2023) Vid utredningen påträffades och dokumenterades odlingslämningar inom tre ytor. En av lokalerna med odlingslämningar kunde kopplas till torpet



Figur 4. Fornlämningsbild i närområdet till det aktuella utredningsområdet.

Stensnäs och brukades fram på 1940-talet. Det två övriga lokalerna registrerades i Fornreg som fos-sila åkermark. I samband med fältinventeringen uppmärksammades också sju tänkbara boplats-lägen, varav det på en av lokalerna framkom ett sparsamt slaget litisk material.

Från Stenbrohult socken finns det i historiska museets samlingar bland annat föremål i form av en flintdolk samt brända ben från en undersökt hållkista vid Taxås, en flintdolk och spån som hittats vid Såganäs Östergård samt några sval-lade flintor från en ö ute i sjön Möcklen (SHMM 14793).

Det historiska kartmaterialet

Det historiska kartmaterial som är tillgängligt i lantmäteriets digitala kartarkiv och som är mest relevant för det aktuella området är kartan över laga skifte från 1841 över Råshult (LSA: Laga skifte 1841, akt F64-36:1), arealavmätningsskarta från 1871 över Diös ägor (LMA: Arealavmätning 1871, akt 07-ste-16) samt den ekonomiska kartan från 1951 (Stenbrohult, 4E5a51). Se kartorna i bilagan.

Ingen av de historiska kartorna påvisar att det funnits en bebyggelse inom det aktuella under-sökningsområdet.

Laga skifteskartan från 1841 över Råshults ägor tangerar den södra kanten av delområde 1 och den västra kanten av delområde 2. De delar som berör undersökningsområdet 1841 utgörs av ängsmark eller skogsmark (se bilaga, fig. 15).

Arealavmätningsskarta från 1871 över Diös ägor visar att det inom delområde 1 finns åkerytor i öster och norr (se bilaga, fig. 16). I den mellersta delen av området finns ängsmark och i den väs-tra delen är skogsmark som präglas av furu/tall. I delområde 2 återfinns åkerytor i den centrala och nordvästra delen, och mossmarken präglar områ-det i öster.

På den ekonomiska kartan från 1951 har ängs-marken till stora delar blivit skogbevuxen inom delområde 1 (se bilaga, fig. 17). Det går dock se på kartan att ängsmarken i den östra delen av området inte helt vuxit igen utan förefaller del-vis öppen på 1951 års karta. Den åkermark som brukades 1871 är i stora delar fortsatt i bruk med vissa mindre justeringar. Några mindre åkerytor är inte längre i bruk men precis som för delar av ängsmark går det se att marken fortfarande är öppen. I delområde 2 brukas fortsatt delar av den åkermark som fanns på 1871 års karta, några åke-rytor har tillkommit centralt och i norra delen, medan en åkeryta i nordväst har låtit återgå till skogsmark.

Syfte

Syftet med den arkeologiska utredningen var att ta reda på om okända fornlämningar berörs av ett planerat arbetsföretag. Utredningen syftade till att preliminärt avgränsa nyupptäckta fornlämningar inom undersökningsområdet. Den arkeologiska utredningen avsåg även identifiera, motivera och antikvariskt bedöma nyupptäckta

fornlämningar samt övriga kulturhistoriska lämningar. Resultaten från undersökningen ska kunna användas vid Länsstyrelsens fortsatta tillståndsprövning och utgöra underlag inför eventuella kommande arkeologiska åtgärder. Resultaten ska också kunna användas i företagarens planering.

Metod och genomförande

Den aktuella steg 1 utredningen omfattade en arkiv-/kartstudie samt fältinventering.

Inventeringen var inriktad på både ovan mark synliga lämningar, till exempel gravar, lämningar efter utmarksbruk och fossil åker, samt lägen för under mark dolda fornlämnings-sammanhang, såsom boplatser.

I samband med inventeringen mättes synliga lämningar in i fält. All dokumentation gjordes direkt i fält med hjälp av det webbaserade dokumentationssystemet IDA. Inmätning skedde med en RTK-GPS med en hög noggrannhet.

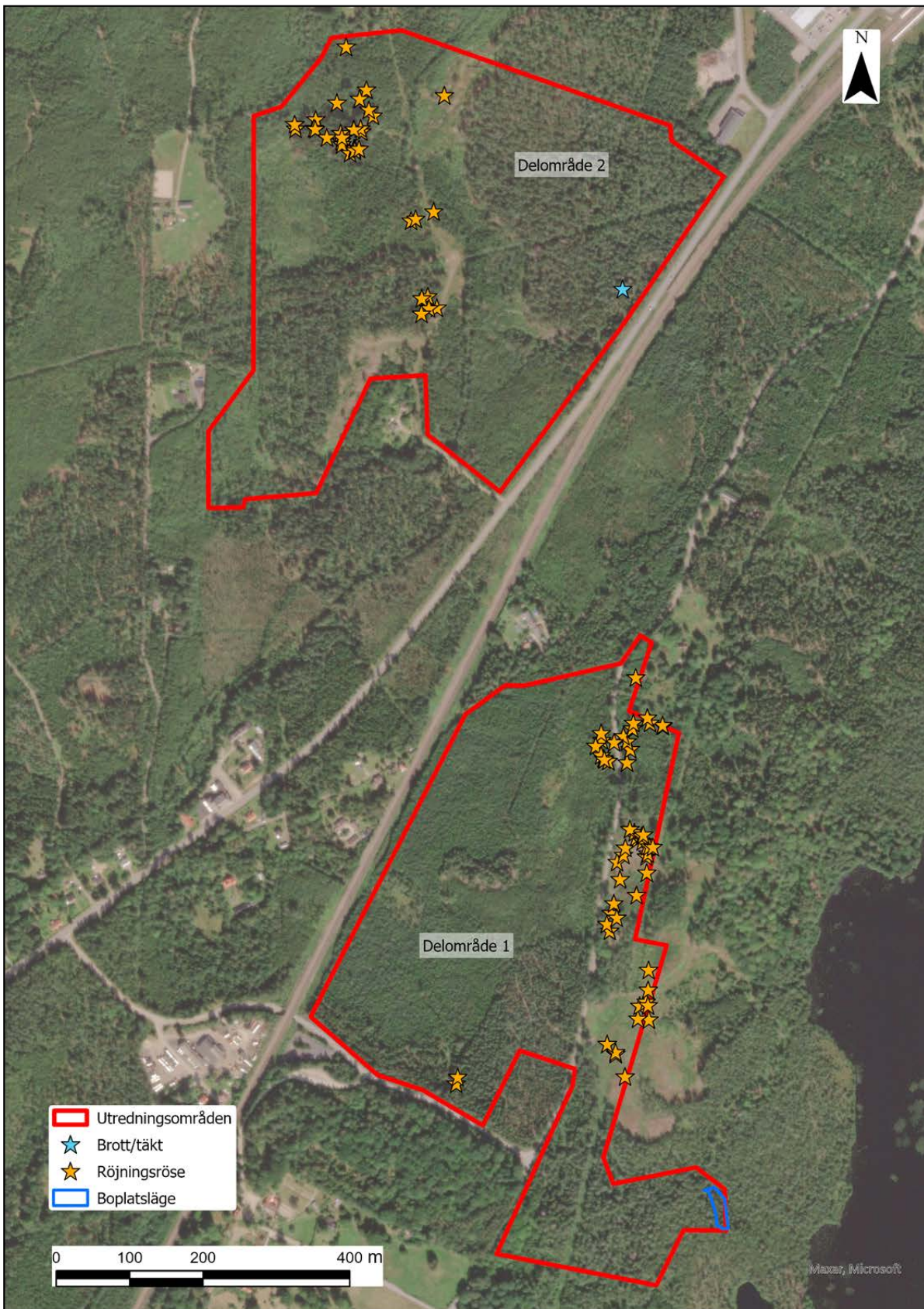
Inför inventeringen genomfördes en rektifiering av historiska kartor och enkel kartstudie. Syftet var att exempelvis kunna urskilja platser med



Figur 5. Inventering inom delområde 1. Fotot från N.

bebyggelse från historisk tid vilka kan utgöra fornlämningar samt upptäcka kartmarkeringar eller uppgifter som kan tyda på fornlämningar. En arkivstudie genomfördes som omfattade en

genomgång av fornminnesregistret, av digitalt tillgängliga samlingar, av rapporter och litteratur omkring närområdet samt en genomgång av Smålands museums topografiska arkiv.



Figur 6. Plan med inmätta sammanhang inom utredningsområdet.

Resultat

Vid inventeringen inom utredningsområdet påträffades odlingsspår efter en historisk stenröjning, ett boplatssläge samt mindre spår av småskalig stenbrytning (fig. 6).

Delområde 1

Vid inventeringen inom delområde 1 kunde det konstateras att den centrala och västra delen av området främst uppvisade lågt liggande och fuktig mark. Inom denna del hittades inga kulturhistoriska lämningar eller potentiella boplatsslägen.

I den östra delen påträffades odlingslämningar i form av ett 50-tal röjningsrösen (fig. 6). Röjningsrösen hade alla en yngre karaktär där huvuddelen var mellan 2–3 m i plan och 0,5–0,8 m höga (fig. 7). Det fanns dock även inslag av röjningsrösen som var kallmurade, stentippar och även röjning som bestod i att enstaka sten lagts upp på markfasta block (fig. 8). I den södra delen av området påträffades två ensamliggande små röjningsrösen.



Figur 7. Den generella karaktären på röjningsrösen inom delområde 1. Foto från SÖ.



Figur 8. Ett av de närmast kallmurade röjningsrösen inom delområde 1. Foto från S.

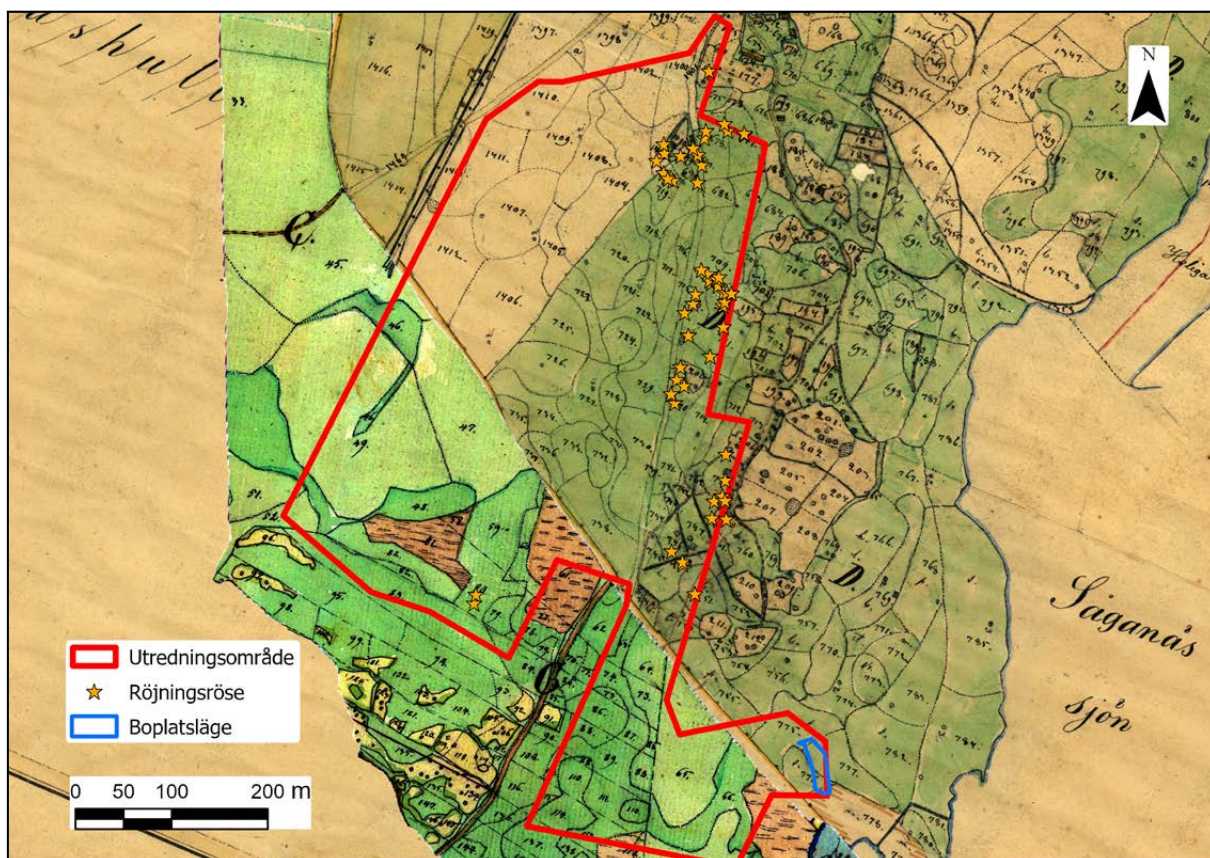
Vid en jämförelse mellan det historiska kartmaterialet och de påträffade röjningsrösen framträder det att röjningsrösen ligger orienterade vid den åkermark som var i bruk 1871 i den östra delen av området (fig. 9). I några fall handlar det om ängsmark men där finns även enstaka röjningsrösen utritade i kartan som sammanfaller med de nu inmätta. Att stenröja ängsmark är i sig inte något som är helt ovanligt (Ring 2022:18ff). Delar av åkerytorna 1871 var i bruk även vid tiden för den ekonomiska kartan 1951. I den södra delen av området påträffades vidare två röjningsrösen som ligger vid ängsmark som var i bruk vid laga skifte 1841, och samma yta ligger fortsatt öppen på den ekonomiska kartan 1951.

I den sydvästra kanten av området låg en höjdsträckning ett par meter högre än omgivande mark. Runt omkring fanns kärrmark och öster därom låg Sägannässjön. Detta läge bedöms som ett potentiellt boplatssläge som omfattade ca

800 m² (fig. 10). Hur vattennivåerna tidigare varit i Sägannässjön som är en del Helgeå vattensystem är oklart och inga uppgifter har hittats om sjön har sänkts (Brock & Rickardsson 1981). Vid en något högre vattennivå som antyds av lidar-kartor har läget varit än mer gynnsamt (se bilaga fig. 18). Tvärsöver denna höjdrygg löper idag en vandringsled.

Delområde 2

Delområde 2 upptogs till stora delar av Diö mosse där sedan topografin reste sig uppåt åt öster. I den centrala delen av området i kanten på mossen, hittades två mindre sammanhang med röjningsrösen (fig. 6). Röjningsrösen var i dessa båda områden generellt små och några av dem utgjordes enbart av enstaka röjningssten upplagda på block (fig. 11). I den nordvästra delen av området påträffades ett större sammanhang med omkring 30 röjningsrösen. Dessa var generellt någon meter i plan samt mellan 0,8–1 m höga (fig. 12).



Figur 9. Påträffade röjningsrösen samt boplatsläge i relation till en sammanfogning av arealavmätningsskarta från 1871 (LMA: Arealavmätning 1871, akt 07-ste-16) samt karta över laga skifte 1841 (LSA: Laga skifte 1841, akt: F64-36:1). Laga skifteskartan täcker den södra halvan av delområde 1 och arealmätningsskarta den norra. De påträffade röjningsrösen sammanfaller väl med åkerytor samt ängsmark med utritade röjningsrösen.



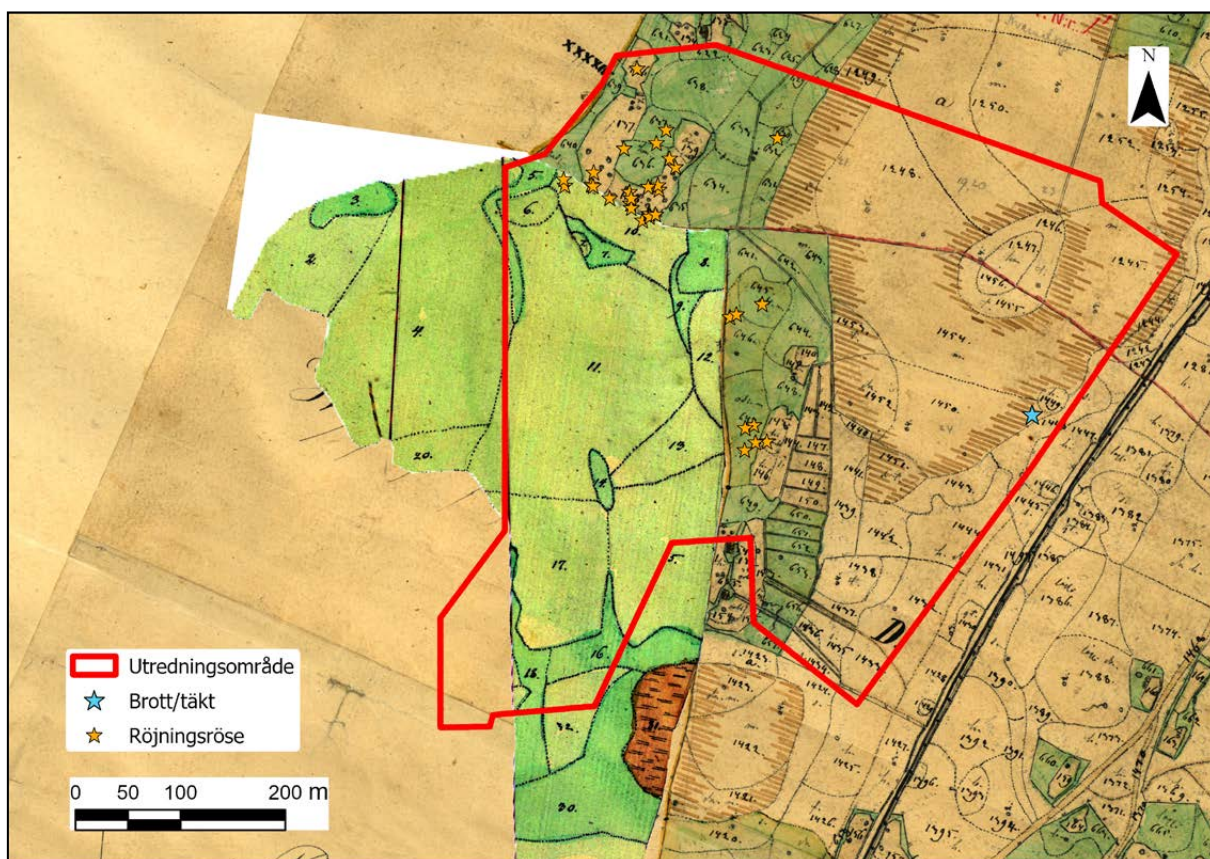
Figur 10. Boplatsläge i sydöstra hörnet av utredningsområdet. Foto från NV.



Figur 11. Exempel på röjningssten upplagd på ett markfast block inom delområde 2. Foto från S.



Figur 12. Den generella karaktären på röjningsröseena inom delområde 2. Foto från NV.



Figur 13. Påträffade röjningsrösen i relation till en sammanfogning av arealmätningsskarta från 1871 (LMA: Arealavmätning 1871, akt 07-ste-16) samt karta över laga skifte 1841 (LSA: Laga skifte 1841, akt: F64-36:1). Laga skifteskartan täcker den västra halvan av delområde 2 och arealmätningsskartan den östra. De påträffade röjningsrösen sammanfaller väl med de upptagna åkerytor som fanns 1871.

Det historiska kartmaterialet visar att samtliga röjningsrösen ligger vid åkerytor som var i bruk 1871 och röjningsrösen i den centrala delen av området ligger även vid åkrar som var i bruk 1951 (fig. 13). Kartmaterial visar vidare att inga röjningsrösen verkar finnas inom Råshults ägor på laga skifteskartan 1841, utan att åkerytorna tydligt har följt ägränserna.

På en mindre höjd vid Diö mosse i den östra delen påträffades ett par mindre block där ett av dem hade ett borrhål som visar att det också förekommit en mindre stenbrytning (fig. 14).



Figur 14. Spräckt stenblock med borrhål som visar att en mindre stenbrytning skett i området. Foto från Ö.

Tolkning och åtgärdsförslag

De odlingslämningar som påträffades inom undersökningsområdet hade alla en yngre karaktär där de utgjordes av små uppbyggda röjningsrösen, större stentippar, kallmurade rösen eller små stensamlingar på markfasta block. De har vidare kunnat härledas till åkermark eller röjda ängsytor som framträder på det historiska kartmaterialet och då framför allt arealmätningsskarta från 1871 samt den ekonomiska kartan från 1951. Detta gör att de inte betraktas som fornlämningar och läggs inte in i fornminnesregistret/fornreg.

De spår efter stenbrytning som skett i området var mycket småskalig och tolkades främst vara kopplad till brytning av sten där man tagit med sig block från området och att en eventuell bearbetning skett någon annanstans. Småskaligheten tyder på att stenen använts för husbehov, såsom exempelvis konstruktionssten till en grund eller

liknande. Inga ytterligare arkeologiska åtgärder föreslås vid spåren efter stenbrytningen.

I undersökningsområdet påträffades ett boplatsläge som bedöms uppvisa god potential utifrån dess topografiska läge vid Såganässjön och bör omfattas av ett vidare arkeologiskt steg om det berörs av en exploatering. I övrigt bedöms markförhållandena med det stora inslaget av mossar och kärrmark uppvisa en låg potential för boplatssammanhang. Vid en titt på hur fornlämningsmiljön ser ut i närområdet är det tydligt att de förhistoriska lämningarna med t.ex. gravar och hållristningar generellt ligger högre topografiskt på större höjdsträckningar vilket saknas inom det aktuella utredningsområdet (se bilaga fig. 18).

Alla beslut i ärendet fattas av länsstyrelsen i Kronobergs län.

Utvärdering

Resultatet av utredningen svarade enligt vår bedömning upp till de ställda målen, med att lokalisera och registrera sedan tidigare ej kända lämningar i området. Resultatet bedöms vidare kunna användas för planering av området och länsstyrelsens fortsatta handläggning.

Referenser

- Alexandersson, K. 2023 Äskya. Rapportmanus. Kalmar läns museum.
- Brock, G. & Rickardsson, U. 1981. Sänkta och utdikade sjöar i Kronobergs län.
- Carlie, A. 2017a. Väg 23 förbi Älmhult. Arkeologisk utredning, steg 1, 2017. Kronobergs län, Småland, Älmhults kommun, Stenbrohults socken, Väg 23. Arkeologerna, Statens historiska museer. Rapport 2017:82.
- Carlie, A. 2017b. Väg 23 mellan Älmhult och Ljungstorp. Arkeologisk utredning, steg 1, 2017. Kronobergs län, Småland, Älmhults kommun, Stenbrohult och Virestad socknar. Arkeologerna, Statens historiska museer. Rapport 2017:83
- Emilsson, A. 2018 Fossil åkermark och kolbotten i Älmhult. Arkeologisk utredning och förundersökning RAÄ 44:1, 322 & 323, Majtorp 1:1 och Bökhult 2:1 (skifte 3) Älmhults kommun och socken, Kronobergs län. Museiarkeologi Sydost – en del av Kalmar läns museum. Arkeologisk rapport 2019:04.
- Hansson, M. 1999. Från renjägare till viking. En arkeologisk historia om södra Småland. Landet kring sjöarna. En historia om Kronobergs län i mångtusenårigt perspektiv.
- Hansson, M. & Nylén, A. 2005. Arkeologisk förundersökning etapp 2. Råshult Södregård. RAÄ 86, Råshult Södregård 2:1, Stenbrohults socken, Älmhults kommun, Kronobergs län, Småland. Smålands museum. Smålands museum Rapport 2005:15.
- Lagerås, P. 2013. Agrara fluktuationer och befolkningsutveckling på sydsvenska höglandet tolkade utifrån röjningsrösen. I: Fornvännen 108 (2013).
- Larsson, L.-O. 1975: Det medeltida Varend. Kronobergsboken 1974–75. Växjö.
- Larsson, L.-O. 1980. Småländsk bebyggelsehistoria. 1. Från vikingatid till Vasatid. 1:2 Allbo härad.
- Lindbladh, M. & Nilsson, S., G. 1999. Skog och träd i kulturlandskapet. Vegetationshistorien i Stenbrohult utifrån biologiska och historiska arkiv. Svensk botanisk tidskrift 93.
- Ring, C. 2022. Förundersökning av område med fossil åkermark på Sjösås 1:280. Förundersökning 2021. Sjösås L1954:9506, Sjösås socken, Växjö kommun, Kronobergs län, Småland. Kalmar länsmuseum. Arkeologisk rapport 2022:04.

Wennstedt Edvinger, B. 2005. Ett område med fossil åkermark i Äskya. Förundersökning inom fornlämning 109, Stenbrohult socken, Småland. Skrifter utgivna av Arkeologiceentrum i Skandinavium AB. Jämtarkeologi 14.

Westergren, E. 1979. Södra Småland under yngre stenåldern och bronsåldern. En studie av bebyggelseutvecklingen i Göteryds sn.

Åstrand, J. 2004. Arkeologisk förundersökning steg 1. Undersökning av gårdstomt. Linnés Råshult. RAÄ 86, Råshult Södregård 2:1, Stenbrohults socken, Älmhults kommun, Kronobergs län, Småland. Smålands museum Rapport 2004:33.

Historiska kartor

Lantmäteristyrelsens arkiv (LMA)

Arealavmätning, Ägoutbyte 1871, akt: 07-ste-16.

Lantmäteristyrelsens arkiv (LSA)

Laga skifte 1841, Råshult nr 1–2, akt: F64-36:1

Rikets allmänna kartverks arkiv

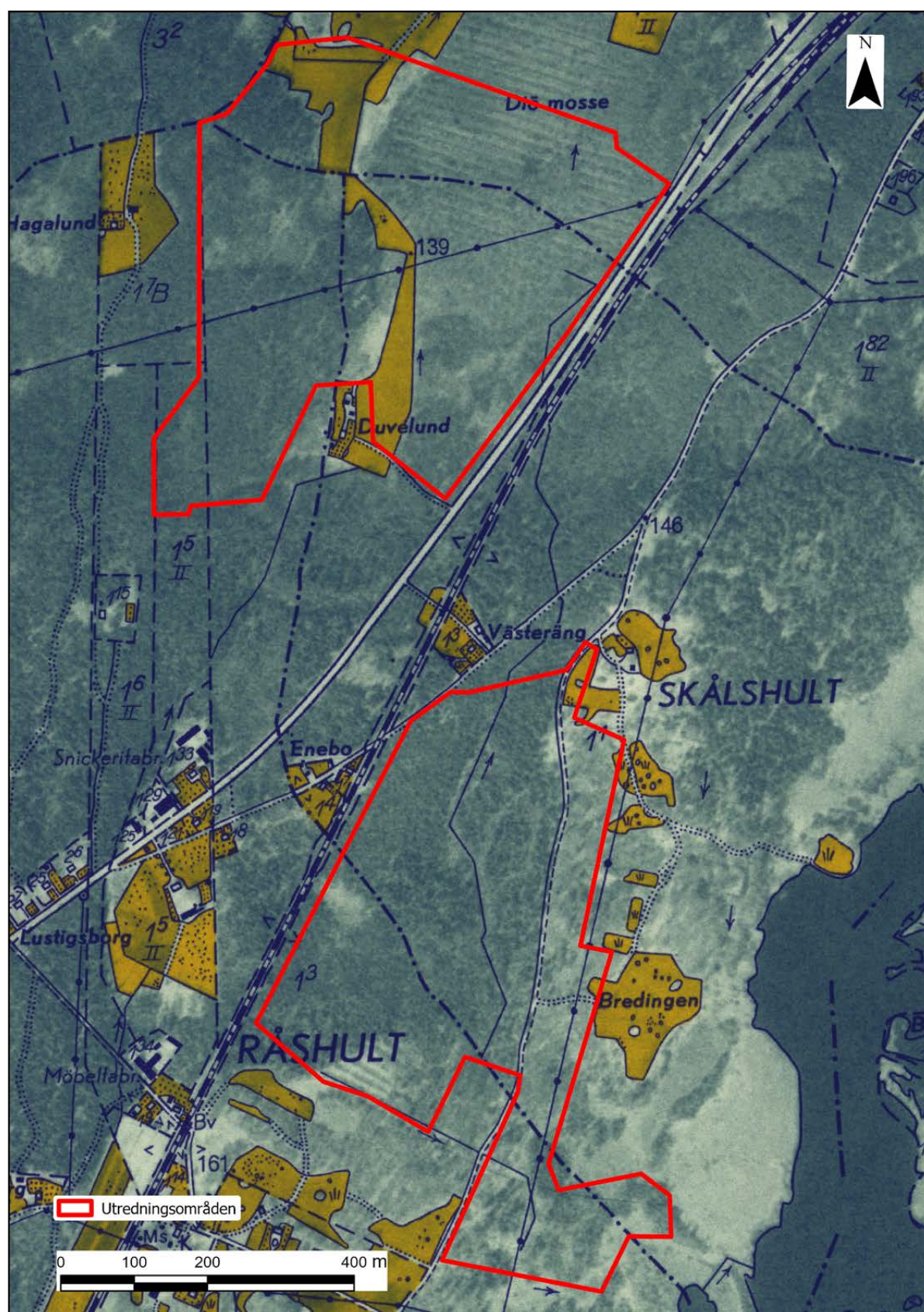
Ekonomisk karta 1951, Stenbrohult, 4E5a51

Tekniska och administrativa uppgifter

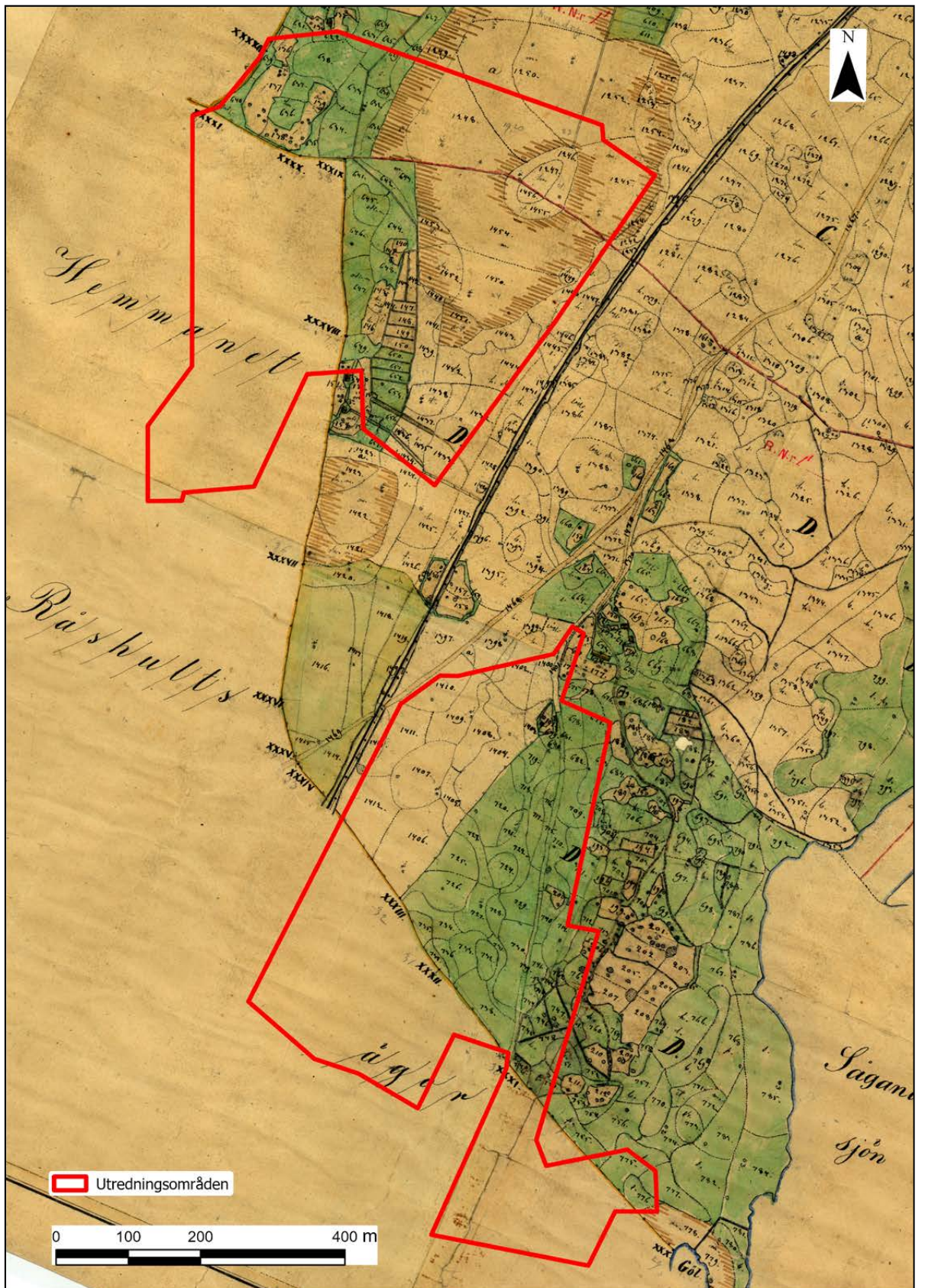
Länsstyrelsens dnr:	4950-2023
Kalmar läns museums dnr:	33-367-2023
Projektnummer KLM:	A2406
Uppdragsgivare:	Solkompaniet Sverige AB
Landskap:	Småland
Kommun:	Älmhult
Socken:	Stenbrohult
Fastighet:	Del av fastigheten Råshult 1:5,
Fornlämningsnr:	-
X koordinat:	6276189 (N)
Y koordinat:	451221 (E)
Latitud:	56.627358
Longitud:	14.204945
M ö h:	143–150 möh
Fältarbetstid:	28–29 februari 2024
Antal arbetsdagar:	2
Personal:	Andreas Emilsson & Johan Åstrand
Foto, Du-nummer:	Du nummer
Dokumentation:	All dokumentation förvaras på KLM.
Inmätning:	Koordinater och höjdangivelser i rikets koordinatsystem SWEREF 99 TM och RH2000.

Bilagor

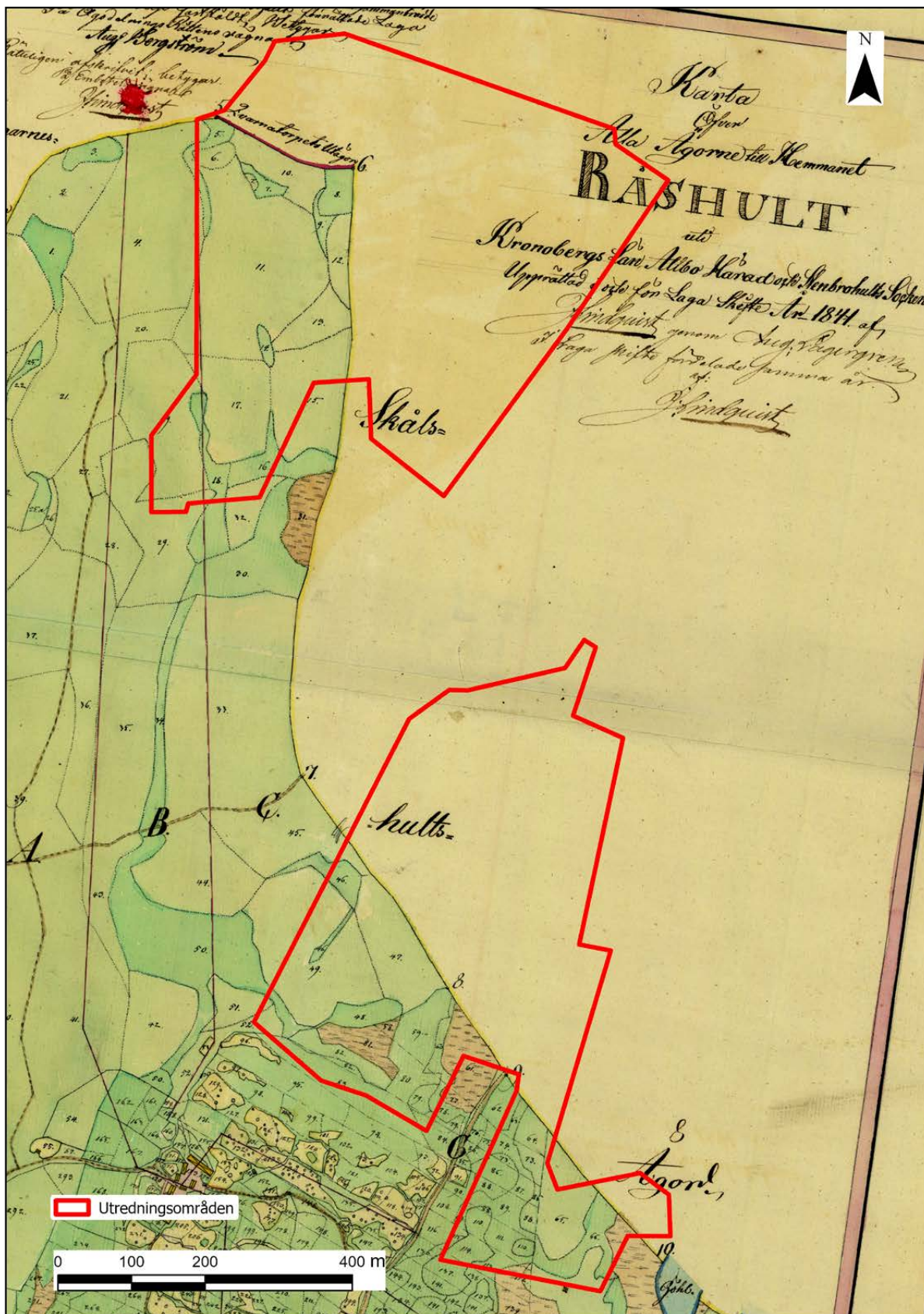
Bilaga 1. Kartor	30
------------------------	----



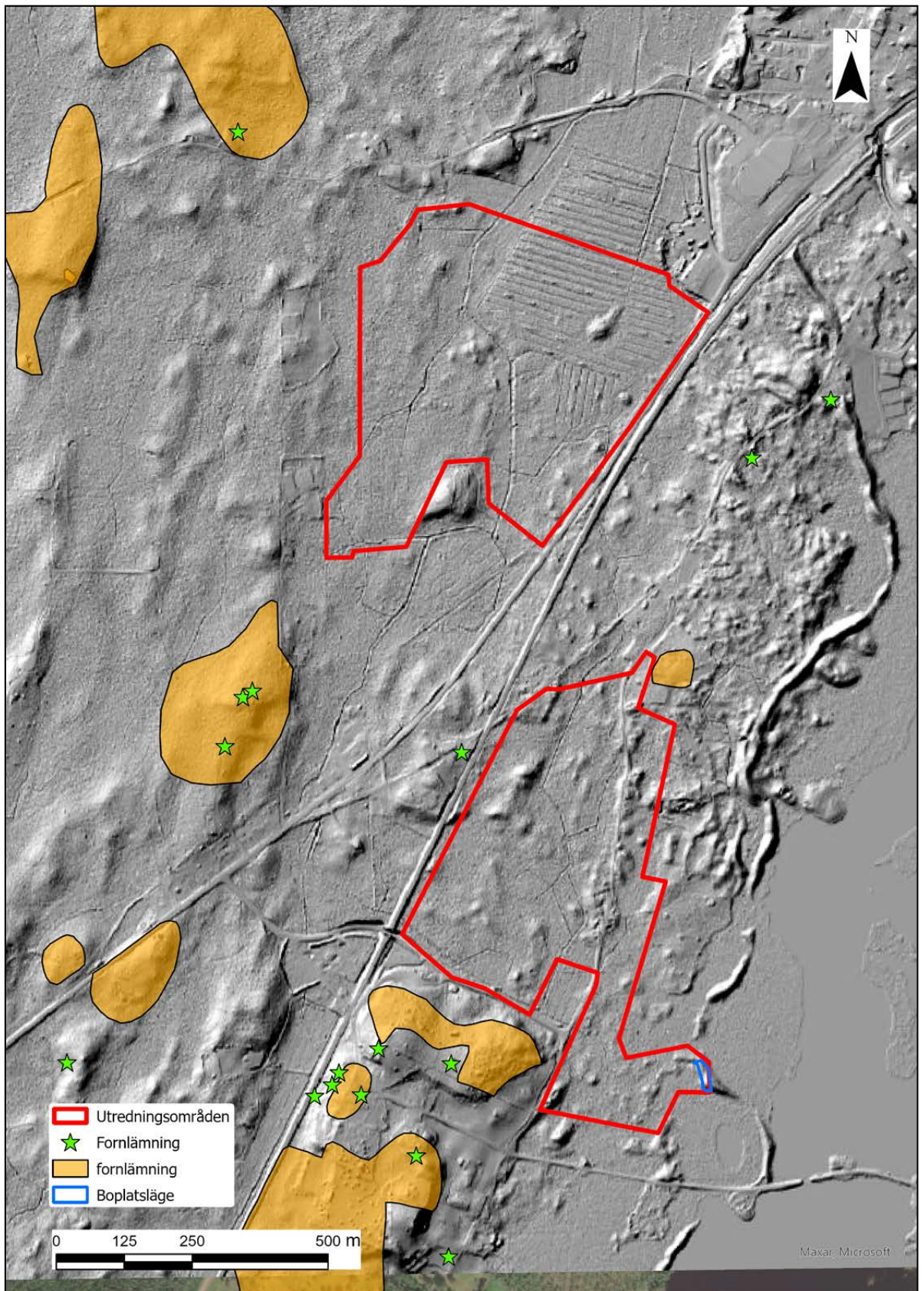
Figur 15. Laga skifte 1841, Råshult nr 1-2, akt: F64-36:1



Figur 16. Arealavmätning, Ägoutbytte 1871, akt: 07-ste-16.



Figur 17. Ekonomisk karta 1951, Stenbrohult, 4E5a51.



Figur 18. Höjdsuggningskarta med det aktuella utredningsområdet och registrerade fornlämningar.



Adress Box 104,
S-392 21 Kalmar

Telefon 0480-45 13 00

E-post info@kalmarlansmuseum.se
Webb kalmarlansmuseum.se

