

Stensättning och agrarhistoriska lämningar i Gemla, Växjö kommun



Arkeologisk utredning av två delområden inom fastigheten Öpestorp 3:4, Öja socken, Växjö kommun, Kronobergs län.
Länsstyrelsens dnr 431-6383-2016

Innehåll

Sammanfattning	3
Inledning	4
Uppdraget	4
Syfte och målsättning	4
Landskapet	4
Genomförande och dokumentation	5
Historiska kartor	6
Resultat	8
Fältinventering	8
Utredningsgrävning	10
Slutsats och utvärdering	12
Administrativa uppgifter	12
Referenser	12
Bilagor	13
Tabell 1. Schaktbeskrivning	13
Tabell 2. Lämningbeskrivningar och åtgärdsförslag	14
Bildbilaga	15
Kartbilaga	22

Sammanfattning

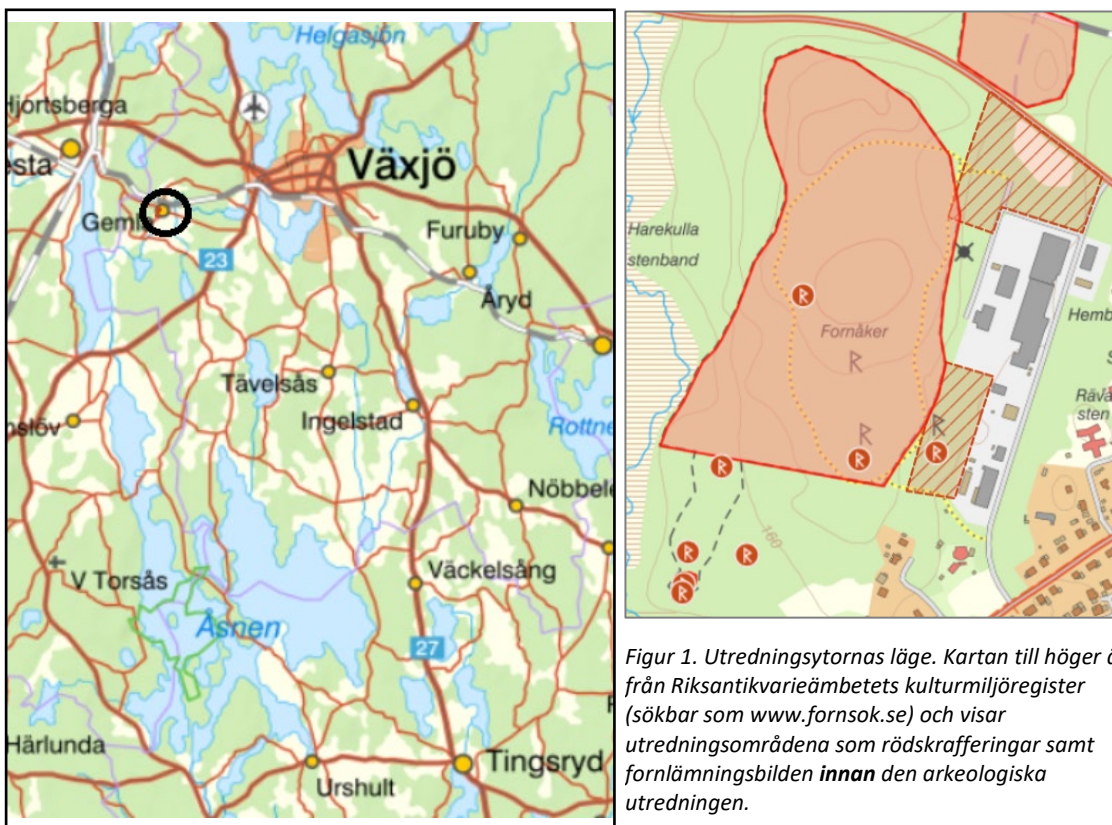
Eldrun Kulturmiljö AB har genomfört en arkeologisk utredning inom två delområden (härefter benämnda delytor) av fastigheten Öpestorp 4:3 i Växjö kommun, Kronobergs län, på uppdrag av Växjö kommun. Utredningen genomfördes med anledning av att en detaljplan över området ska upprättas och efter beslut av Länsstyrelsen i Kronobergs län, enligt 2 kap 11§ kulturmiljölagen (1988:950) KML, dnr 431-6383-2016.

Vid den inledande fältinventeringen noterades röjningsrösen och röjda ytor inom den södra utredningsytan samt en stensatt terrasskant vilket utökade den fossila åkermarken (röjningsröseområdet) L1953:8005. Vidare korrigerades lämningstypen för den tidigare kända och registrerade fornlämningen L1953:7591 från röse till stensättning. Inom den norra utredningsytan registrerades en stenmur kring en igenväxande åker.

Vid den följande utredningsgrävningen noterades att det inom den södra utredningsytan finns spridda skärviga stenar samt mörkfärgning med kolstripor. Resultatet talar för att det i området kring stensättningen L1953:7591 finns rester av förhistoriska aktiviteter utöver gravanläggningen. Inom den norra utredningsytan påträffades en härd och två stolphål samt diffusa mörkfärgningar vilka utgör rester efter en boplats, L2020:6234.

Utredningen resulterade i att fornlämningen röjningsröseområdet L1935:8005 utökades mot öster och omfattar delar av det södra utredningsområdet och avgränsades mot en stensatt terrasskant. Den södra delen av samma terrasskant har utgjort gräns under historisk tid (på karta från 1819) och underliggande förhistoriska lager kan inte uteslutas och lämningen registrerades som fornlämning.

Den igenväxande åkermarken inom norra utredningsområdet finns till sin östra del med på en karta från 1819. Dock är den till sin helhet kartlagd först 1918 då den också är omgärdad av stenmuren. Hela åkern har brukats till modern tid. Muren har registrerats som en övrig kulturhistorisk lämning, L2020:5682. Härden (A1) och stolphålen (A2-3) påträffades i schakt 9 (S9) och utgör rester från en tidigare okänd förhistorisk boplats, L2020:6234. Boplatsen är inte avgränsad.



Figur 1. Utredningsytornas läge. Kartan till höger är från Riksantikvarieämbetets kulturmiljöregister (sökbar som www.fornsok.se) och visar utredningsområdena som rödskrafferingar samt fornlämningsbilden **innan** den arkeologiska utredningen.

Inledning

En arkeologisk utredning består av två delar, **arkivgenomgång och fältinventering** samt följande **arkeologiska utredningsgrävningar** av de lägen som kan innehålla lämningar dolda under markytan och som pekats ut vid fältinventeringen. Föreliggande rapport redovisar resultatet från båda stegen i utredningen.

Uppdraget

Eldrun Kulturmiljö har genomfört en arkeologisk utredning inom två delområden (fortsättningsvis kallade utredningsytor) av fastigheten Öpestorp 4:3 i Växjö kommun, Kronobergs län, på uppdrag av Växjö kommun. Utredningen genomfördes efter beslut av Länsstyrelsen i Kronobergs län, enligt 2 kap 11§ kulturmiljölagen (1988:950) KML, dnr 431-6383-2016. Anledningen är att Växjö kommun detaljplanlägger området inför utökande av ett angränsande industriområde (*detaljplanen 0780-P88/21, Gemla, västra Industriområdet*).

Två kända fornlämningar fanns i det södra utredningsytan, ett gravröse, L1953:7591 och ett intilliggande område med fossil åker (röjningsröseområde) L1953:8005. I närområdet kring hela utredningsområdet finns flera registrerade fornlämningar såsom gravar, boplatser, skogsbrukslämningar samt torp och bytomter.

Syfte och målsättning

Syftet med utredningen var att klargöra fornlämningssituationen inom utredningsområdena - om och var fornlämningar finns och om möjligt ge svar på eventuella fornlämnings karaktär, datering och bevarandeförhållande.

Ambitionsnivån skulle vara begränsad och endast fokusera på de områden, inom de aktuella exploateringsområdena, som kan anses innehålla fornlämningar. Målsättningen var att undersökningen ska resultera i ett fullgott underlag inför länsstyrelsens fortsatta handläggning i ärendet.

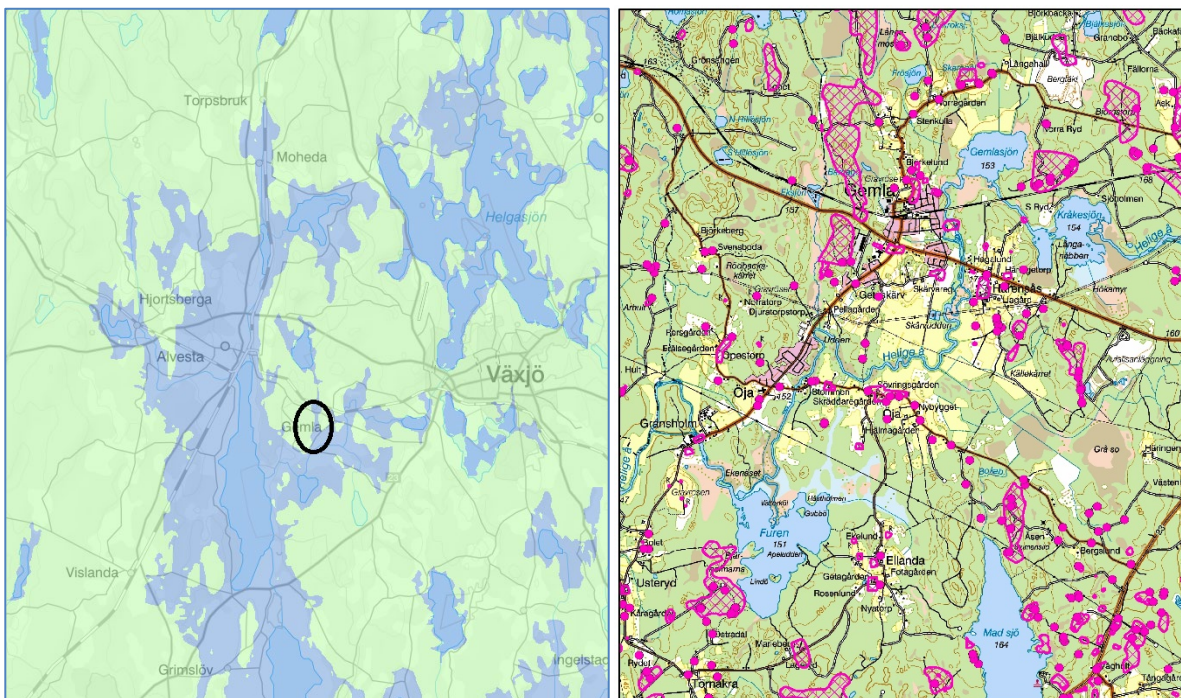
Landskapet

Utredningsområdet är beläget på östra sluttningen av en block- och stenrik, sandig drumlin, ställvis med berg i dagen och på nivåer mellan 155–165 meter över havet. Öster om höjdryggen blir marken flack där den under historisk tid uppodlade åkermarkerna tar vid. Drumlinryggen domineras av ytstora fossila åkerområden (röjningsröseområden) med inslag av gravar och boplatser på lämpliga lägen. Väster om höjdryggen meandrar en bäck genom en närmast sammanhängande våtmark från sjön Spånen i norr och ner till Helige ån i söder. Helige ån rinner söder och öster om området från sjön Salen, genom sjön Furen och vidare upp genom Gemlasjön.

Området utgör ett bra läge för kontinuerlig bosättning från stenåldern och fram till historisk tid. För ca 8 000–14 000 år sedan hade undersökningsområdet kontakt med *Åsnens fornsjö* eller *Värendsjön* kallad. I takt med att sjön med tiden sakta minskade i storlek etablerade sig människan under förhistorien på torra och väl-dränerade marker.

Utredningsområdet ligger inom ett av Smålands s.k. folkland, *Värend* med förhistoriskt ursprung, som i huvudsak var belägen mellan sjöarna Åsnen, Salen och Helgasjön. De närmsta byarna Getaskärv, Gemla, Öpestorp samt sockenbyn Öja ligger inom den södra delen av Värends kärnområde. De vanligaste fornlämningstyperna inom denna förhistoriska centralbygd utgörs av fossil åkermark av typen röjningsröseområden, rösen och stensättningar.

Särskilt det senaste är de vanligaste inslagen i gravfältsmiljöerna. Varend räknas till en av Sveriges gravröserikaste regioner, och rösen förekommer här oftast som ensamliggande monument eller i små grupper.



Figur 2. Till vänster: Varends fornsjö för ca 12 000 år sedan. Karta från Statens geologiska undersökningars kartgenerator (SGU). Till höger: Översikt med lämningar från kulturmiljöregistret (www.fornsok.se).

Den aktuella utredningens delytor ligger omedelbart nordöst respektive öster om fornlämning L1953:8005 (tidigare Raä Öja 109:1), fossil åkermark (röjningsröseområde). Inom det södra delområdet ligger fornlämning L1953:7591 (tidigare Raä Öja, 108:1), en förhistorisk grav (tidigare röse efter utredningen stensättning). Närområdet i övrigt är relativt fornlämningsrikt med bland annat gravar och fossil åkermark tillsammans med senare tiders bytomter och skogsbrukslämningar.

Sydväst om den södra delytan, har arkeologisk utredning och förundersökning genomförts. Den fossila åkermarken, L1953:8005, kunde då avgränsas till ett betydligt mer begränsat stråk än vad som tidigare var registrerat i Riksantikvarieämbetets kulturmiljöregister (www.fornsok.se). Inom den kvarvarande delen påträffades flera gravanläggningar, ett röse och tre stensättningar, två runda och en treudd. Strax öster om stensättningarna påträffades även ett skålgropsblock (Nilsson 2015, Färjare och Wikell 2017).

Sedan tidigare har Riksantikvarieämbetets fornminnesinventering genomfört inventeringar av Öja socken första gången under 1940-talet och en senare revidering år 1995. År 2012 genomförde Smålands museum en kulturhistorisk studie av områden norr och söder om Gemla (Alering & Fuchs 2012).

Genomförande och dokumentation

Arbetet inleddes och avslutades med en **kart- och arkivstudie** som omfattade genomgång av Riksantikvarieämbetets kulturmiljöregistret (KMR), Skogsstyrelsens Skog & Historia-register samt historiskt kartmaterial från Lantmäteriet (LM). **Fältinventeringen**, bestod av en okulär besiktning av området vilket vid behov kompletterades med provstick med jordsond. Då noterades röjningsrösen, en stensatt terrass och en stenmur samt bestämdes inom vilka ytor som skulle utredningsgrävas.

Utredningsytorna var inte avverkade eftersom de idag ingår i ett friluftsområde med vandringsstigar/löprundor. Här har den nuvarande funktionen för området i viss mån fått styra var vi lagt provschakten så att skogen är intakt om man väljer att inte exploatera området. Detta bedöms dock inte ha påverkat resultatet. I samband med fältinventeringen röjde Växjö kommun några mindre delar av området så att grävmaskinen skulle kunna komma åt vissa utvalda delar.

Den efterföljande **utredningsgrävningen** utfördes i sällskap av en större bandgående grävmaskin som framfördes med stor skicklighet mellan träden. Sammanlagt upptogs fyra schakt på utvalda stenröjda ytor intill graven L1953:7591 samt ett på lägre liggande avsats och i södra utredningsområdet. I det norra utredningsområdet upptogs tre schakt inom den igenväxande åkermarken samt på ett på en mindre avsats i skogsmarken.

Alla schakt och lämningar mättes in med RTK-GPS, beskrevs och fotograferades. Röjningsrösen mättes in med mittpunkt och stensättningen L1953:7591) mättes in som ytbjekt. Samtliga nya lämningar registrerades i kulturmiljöregistret och de redan kända har redigerats i enlighet med resultatet från utredningen.



Figur 3. Stenmuren, L2020: 5682 som omgärdar åkermarken i södra utredningsytan. Figur 4, till vänster. Maskinen jobbar med schakt 1 (S1).

Historiska kartor och arkiv

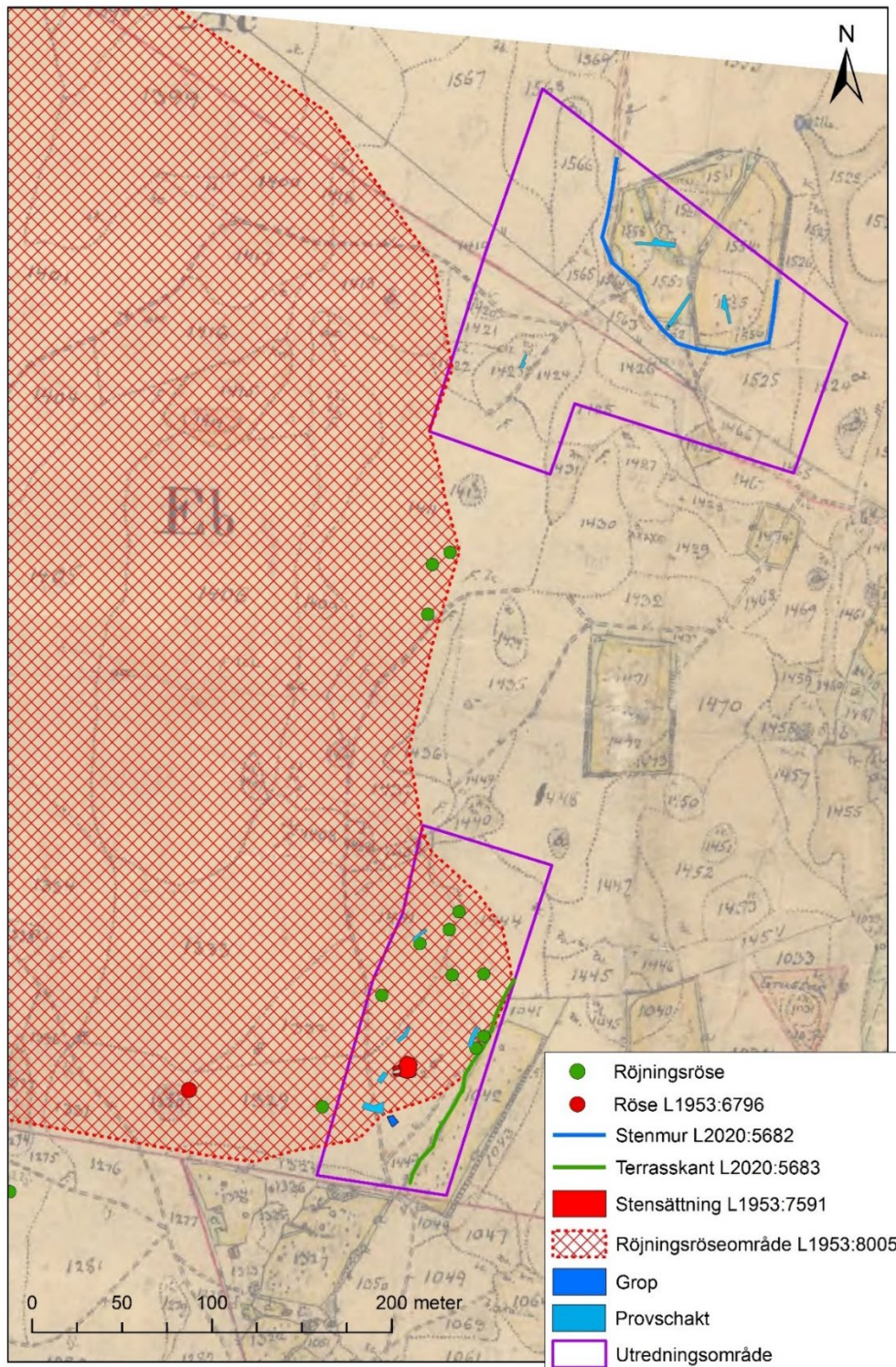
Undersökningsområdet ligger inom ett av Smålands s.k. folkland, *Värend* med förhistoriskt ursprung, som i huvudsak var belägen mellan sjöarna Åsnen, Salen och Helgasjön. De närmsta byarna Getaskärv, Gemla, Öpestorp samt sockenbyn Öja ligger inom den södra delen av Värends kärnområde. Kulturhistoriskt är undersökningsområdet beläget på marker tillhörande byn Getaskärv och rusthållshemmanet Harekullen. Äldsta kända skriftliga belegg för Getaskärv är medeltida från 1402, *Gedaskar*, och 1647 för Harekullen, *Swen i Harakulla* (Ortnamnsarkivet i Uppsala)

Enligt de historiska kartakterna har området under historiska tid huvudsakligen utgjort utmarker och var fram till lagaskiftet till stora delar samfällt. År 1817 gjordes ett storskifte över hemmanet Getaskärv och rusthållshemmanet Harekullen (07-öja-12 Ss Getaskärv, Harekullen med flera). Den norra utredningsytan skär över Getaskärv Norrgårdens och Harekullens ägor. Här har Harekullen upptagit en åkerlycka vilket utgör den östra delen av den i dag igenväxande åkern. Den södra utredningsytan ligger inom Harekullens ägor och utgjordes av betesmarker.

På laga skifteskartan från 1918–20 (07-öja-59 Ls Getskärv och Harakulla) har den lilla åkerlyckan inom norra utredningsytan utökats mot väster och i området nämns både åker och ängsmark ligga invid stenmurar. Vid utredningen registrerades en stenmur som omgärdar hela området (figur 3

och 5 med flera, se bildbilagan). Därefter har åkern brukats fram till modern tid men är idag igenväxande.

I östra kanten av den södra utredningsytan är en väl avgränsad åker på samma laga skifteskarta. Åkern beskrivs ha en invidliggande stenmur i östra kanten – denna är belägen öster om utredningsytan. Vid utredningen påträffades dock längsmed västra kanten av samma åker ett tydlig och stensatt åkerhak (figur 5 med flera, se bildbilagan).



Figur 4. Utredningsområdena med schakt och lämningar som de förhåller sig till den historiska kartan från 1918.

Resultat

Fältinventering

Vid fältinventeringen registrerades röjningsrösen, 2–3 x 1,8–2 meter stora och 0,4–0,5 meter höga, i **södra utredningsyta**, varav minst åtta ligger inom och ett ligger strax utanför. I anslutning till röjningsrösen är stenröjda ytor, vilka också finns kring den sen tidigare kända gravanläggningen L1953:7591. Dessa agrarhistoriska lämningar tillhör röjningsröseområdet L1953:8005 som därför har utökats mot öster, figur 7, med flera se bildbilagan)

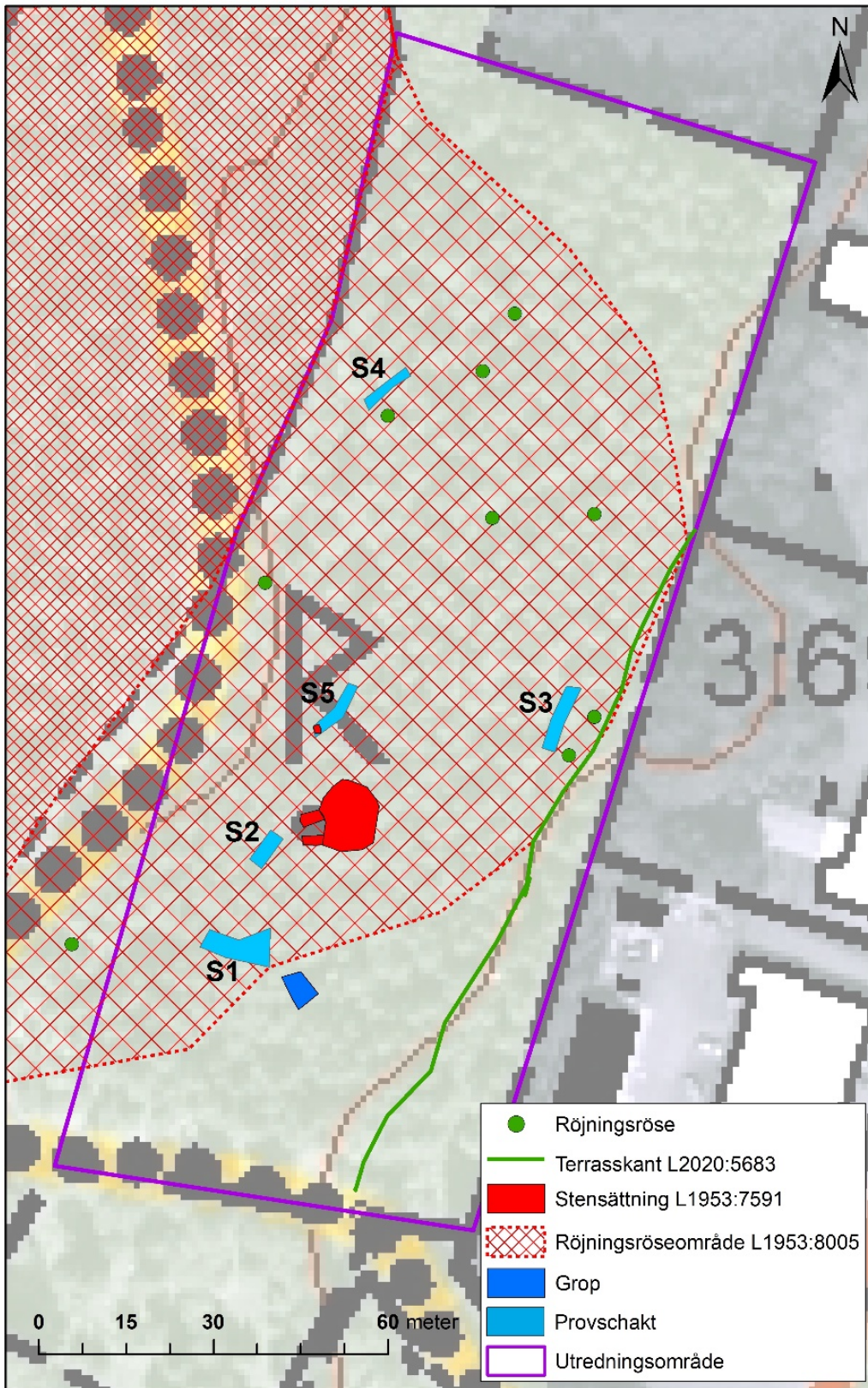
I östra kanten av samma område noterades en 0,3–0,6 meter hög stensatt terrasskant, L2020:5683. Den avgränsar den nedre under 1900-talet upptagna åkerytan från den övre liggande äldre stenröjda avsatsen. Terrasskanten ligger i en historisk gräns (Storskifte 1817, 07-öja-12 Getaskärv, Harekullen med flera). Den norra delen är klart ålderdomlig och i kanten ligger några röjningsrösen som bedöms vara ålderdomliga till sin karaktär vilket förstärker tolkningen att den norra delen av terrasskanten avgränsar röjningsröseområdet L2020:5683. Den södra delen kan utgöra den historiska gränsen mot betesmark och senare åkermark nedanför – dock kan inte en underliggande förhistorisk fas uteslutas även i denna del. Hela terrasskanten är bedömd som fornlämning, figur 7, 14 och 15 med flera, se bildbilagan)

Den tidigare kända gravanläggningen L1953:7591 var registrerad som vara ett gravröse. Vid fältbesiktning av graven ändrades gravtypen till stensättning då anläggningen har en flack profil. Stensättningen är närmast rektangulär med två utskjutande armar mot väster varav den södra är tämligen oplockad. Dessa kan vara en variant av en så kallad gravport men det kan heller inte uteslutas att de utgör egna självständiga anläggningar (figur 6 och 7 med flera se bildbilagan)

Övriga delar i södra utredningsytan består i söder av stenrik östsluttning och i norr likaledes sluttande våt och ställvis blockrik morän mot våtmark.

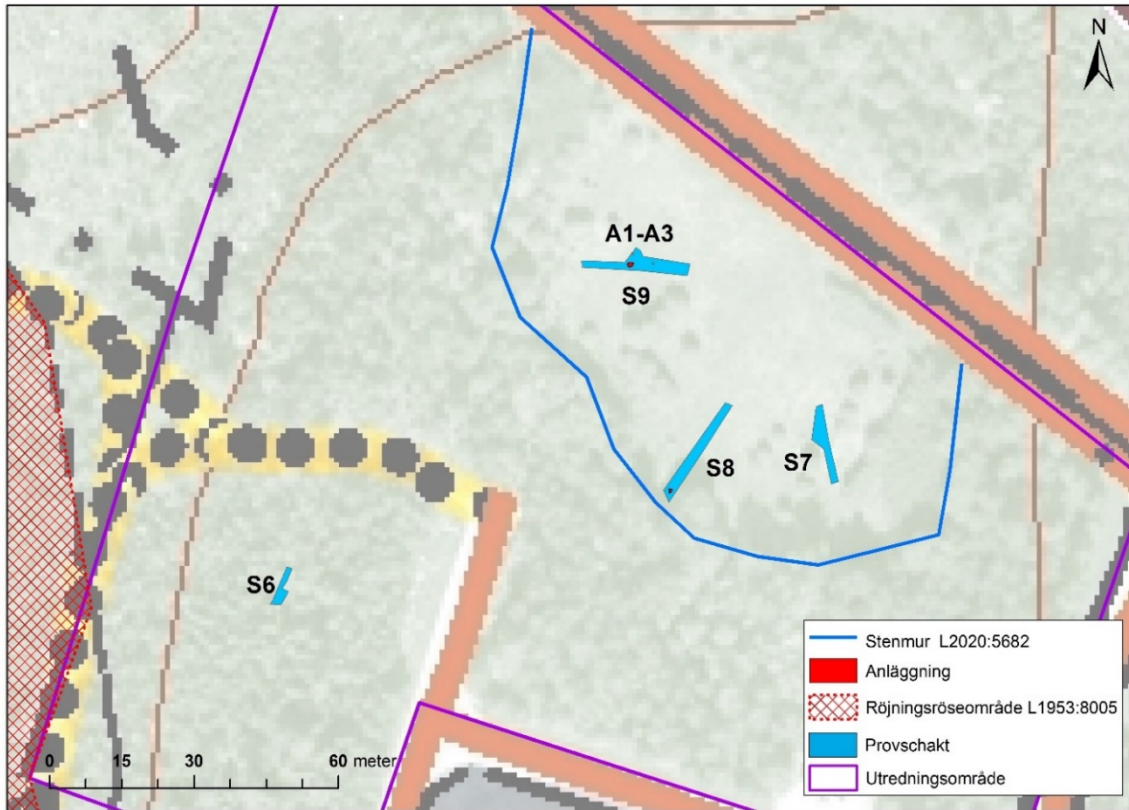


Figur 5. Den tidigare kända gravanläggningen L1953:7591 ändrade typ från röse till stensättning.



Figur 6. Södra utredningsytan med lämningar och schakt.

I norra utredningsytan registrerades den lilla igenväxande inägomarkens stenmur, L2020:5682. Den finns med på en karta från 1918 och har karaktären av att vara från samma tid. Muren som är 300 meter lång, 1,2–2,5 meter bred och 0,7–1,2 meter hög består av större kallmurade stenblock varpå man tillfört mindre stenar på toppen och i anslutning till. En tolkning är att ytan tidigare innefattat en del röjningsrösen eller fler stenmurar som rensats bort när åkerytan upptogs till sin helhet, figur 3 och 8 med flera, se bildbilagan).



Figur 7. Norra utredningsområdet med lämningar och schakt.

Den östra delen var upptagen redan under tidigt 1800-tal (se ovan under historiska kartor) men den är av samma karaktär som övriga delar. Åkern har brukats fram till modern tid men är idag igenväxande (figur 23–25). Stenmuren registrerades som övrig kulturhistorisk lämning.

Av de övriga delarna norra utredningsytan består västra och södra delen av är tämligen brant stenbunden sluttning som i öster övergår i stenrika våtmarker.

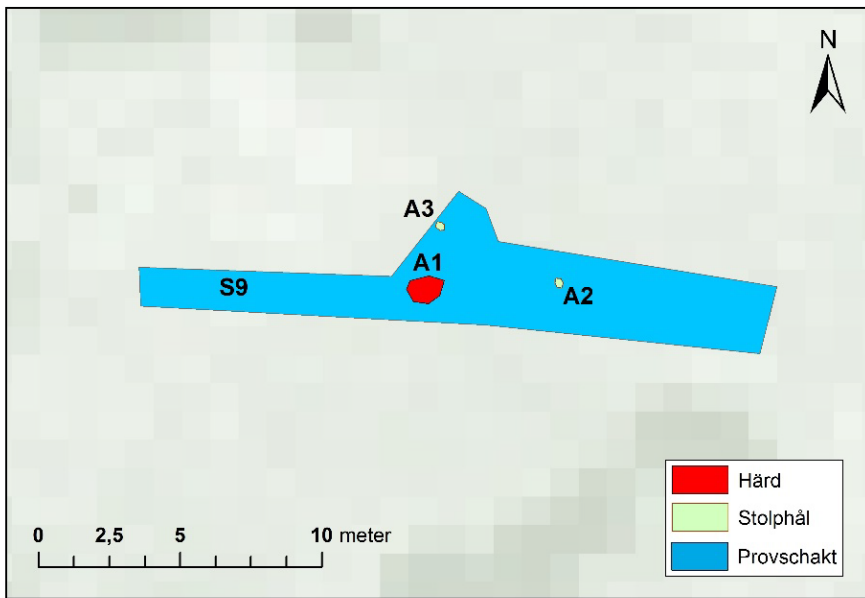
Utredningsgrävning

Vid den efterföljande utredningsgrävningen upptogs sammanlagt fem schakt på utvalda stenröjda ytor intill stensättningen L1953:7591 och ett på en lägre liggande stenröjd avsats i **södra utredningsytan**. I schakt 1, 2 och 5 framkom spridda skarpkantade och skärviga stenar samt i schakt 5 en mörkfärgning med kolstripor. Resultatet talar för att det i området kring stensättningen L1953:7596 finns rester av förhistoriska aktiviteter utöver gravanläggningen.

I den **norra utredningsytan** grävdes fyra schakt inom den igenväxande åkermarken samt ett på en mindre avsats i skogsslätten. Syftet med den senare (S6) var att kontrollera om kanten var stensatt. Detta avfärdades dock. Inom den stenröjda inägan visade sig att plöjlagret var mellan 0,15–0,25 meter djup. I schakt 7 framkom en hållmark mot nordöst. I övrigt var moränen fortsatt stenrik.

I schakt 8 påträffades i norra delen en stensatt kant mellan två nivåer och är sannolikt den markering som syns på 1900-talskartan. Inga teknikspår (till exempel årderspår) eller övrigt av kulturhistoriskt intresse framkom.

I schakt 9 framkom däremot en härd A1 och det som tolkas vara två stolphål, varv A2 är stensatt. A3 är en rund mörkfärgning med kolstripor vilken kan tolkas som ett stolphål. Även en del andra mer diffusa mörkfärgningar framkom. Ingen av anläggningarna undersöktes men ett kolprov för eventuell datering insamlades från A1. Anläggningarna registreras som rester av en förhistorisk boplats L2020:6234.



Figur 8. Anläggningar i S9, L



Figur 9. A1, en härd inom boplatsen L2020:6234

Slutsats och utvärdering

Sammantaget har utredningen utvidgat och avgränsat röjningsröseområdet L1953:8005 inom det södra utredningsområdet där det avslutas i en stensatt terrasskant mot en under 1900-talet anlagd åkermark. Den har också visat indikationer på att det även kan finnas förhistorisk aktivitet i anslutning till gravanläggningen L1953:7591.

I det norra området registrerades stenmuren som omsluter den igenväxande inägomarken samt en härd och ett par stolphål som tolkas som rester efter en tidigare okänd förhistorisk boplats, L2020:6234. Den senare (boplatsen) är inte avgränsad.

Utredningen bedöms ge ett tillräckligt underlag för den fortsatta handläggningen om hur fortsatta arkeologiska insatser bör se ut. Undersökningen bedöms därför ha uppfyllt syfte och målsättning.

Administrativa uppgifter

Länsstyrelsens beteckning: 431-6383-2016

Beställare: Växjö kommun

Länsstyrelsens beslutsdatum: 2020-04-29

Landskap: Småland. Län: Kronobergs län. Kommun: Växjö kommun Socken: Öja socken

Fastighet: Öpestorp 3:4

Lämning: L1953:8005, L1953:7591

Fornregs uppdragsnummer: 202000652

Typ av undersökning: Arkeologisk utredning

Koordinatsystem: Sweref 99 TM

Inmätningmetod: RTK-GPS

Undersökare: Eldrun kulturmiljö AB

Ansvarig projektledare och rapportförfattare: Anette Färjare

I fält deltog också assistent Carolina Norén som ansvarade för inmätningen.

Undersökningsperiod: 22-26 juni 2019.

Antal fältdagar: 4 dv.

Maskindagar: 2 dv.

Underkonsult maskin: Skanska

Eldrums beteckning: Öpestorp 2 AU 2020.

Fynd: Fynden återdeponerades.

Dokumentationsmaterial: Allt dokumentationsmaterial ingår i rapporten.

Materialet sparas på server hos undersökaren

Referenser

Färjare Anette, Wikell Roger 2017. *Röjningsröseområde, gravar, boplatser och ett skålgropsblock. Rapport över förundersökning av Öja 109:1 och Öja 165 vid Gemla, Öpestorp, Öja socken, Småland, Växjö kommun i Kronobergs län.* Eldrun arkeologi & landskap 2017. Eldruns arkeologiska skrifter 2017:8.

Engman Fredrik, Lorentzon Moa och Vestbö Franzén Ådel. 2015. *Odling och markutnyttjande. Syntesarbete utifrån undersökningar av fossil åkermark i Jönköpings län.* JASS:4. Jönköpings länsmuseum arkeologiska skriftserier.

Nilsson Håkan 2015. *Arkeologisk utredning inför detaljplan, del av Öpestorp 3:4, Gemla socken Växjö kommun, Kronobergs län, Småland.* Knaton AB december 2015.

Historiska kartor och kartakter Lantmäterimyndighetens arkiv:

07-öja-12. Getaskärv, storskifte på utägor 1816.

07-öja-59. Getaskärv, laga skifte 1920.

Rikets allmänna arkiv:

Ekonomiska karta 5E0f respektive 5E1f från 1950.

Bilagor

Tabell 1. Schaktbeskrivningar

Schakt	Storlek/djup i meter	Fynd/anläggning	Beskrivning
S1	1,5x4/0,1–0,4	Mylligt 0,1–0,15	Torv, stenrik sandig morän.
S2	5x2/0,25	Mylligt 0,1. Stenröjt	Torv, sandig morän.
S3	12x1,5/0,25–0,4	Mylligt 0,15.	Nedre hyllan Torv, Stenrik morän. Därunder sandigt och mylligt.
S4	8 x1,5/ 0,25–0,35	Stenröjt.	Torv, sandig stenrik morän.
S5	8–10 x 1,5/0,25–0,4	Mörfärgning (K-lager?) brungråfärgad siltig sand med kolstripor.	Torv, stenrik morän
S6	5x1,5–2/0,1(häll) - 0,4		Häll mot söder, sandig stenrik morän mot norr
S7	17x1,5–2,5/0,35–0,4		Matjord är 0,15–0,2 tj Väl stenrensat. Stenrikt i övre delen.
S8	23x1,5/0,25–0,45		Matjord 0,1–0,15 tj. Ställvis stenigt under ploglagret.
S9	21x1,5-5/0,15-0,3	A1, Härdbotten, 1,5x0,9 kol och skärvsten. A2-A3, Stolphål	Matjord, 0,15–0,2 tj. Sandigt. Ställvis med sten.

Tabell 2. Lämningsbeskrivningar och åtgärdsförslag

Objekt/ Lämningsnr	Beskrivning	Antikvarisk status	Åtgärdsförslag
L1953:7591	<p>Stensättning, närmast rektangulärt. 8x6 meter och 0,25–0,4 meter hög av 0,2–0,5 meter stora stenar. Armar mot väster, 5 meter långa och 0,7–2 meter breda 0,35 meter höga.</p> <p>Möjligen är de båda armarna egna anläggningar varav den södra är kraftigt omplockad.</p>	Fornlämning	Arkeologisk undersökning.
L1953:8005	<p>Röjningsröseområde 600x280-450 meter (N-S) bestående av minst 150 odlingsrösen, 3–8 meter diam och 0,2–0,4 meter höga, av 0,2-0,5 meter st stenar. Del av den Ö kanten avgränsas av terrasskant (L2020:5683).</p> <p>Ursprunglig 900 meter långt. Den södra delen undersöktes och borttogs 2017. Se vidare Forsök</p>	Fornlämning	Arkeologisk förundersökning.
L2020:5683	<p>Terrasskant, 130 meter lång (NNÖ-SSV) och 0,3–0,6 meter hög med stensatt kant av 0,2–0,6 meter stora stenar. Enstaka större block, särskilt i norra delen. Den norra delen avgränsar röjningsröseområdet L1953:8005.</p>	Fornlämning	Arkeologisk förundersökning.
L2020:5682	<p>Stenmur, 300 meter lång bågformad, 1,2–2,5 meter bred och 0,7–1,2 meter hög, flerskiktad och flerradig. Kallmurad med stora block i botten och mindre stenar mellan och på övre delen av muren. Ingångar i sydväst och öst, ca 2 meter breda. Muren är ställvis utrasad.</p>	Övrig kulturhistorisk lämning	Bevarande.
L2020:6234	<p>Boplats, 10x10 meter. Vid provschaktning framkom 1 härd, 1,2x0,9 meter (Ö-V), med skärvsten och kol samt 2 stolphål, varav 1 är stenfyllt och 1 utgörs av en mörkfärgning med kol (den senare något osäker tolkning). I schaktet övrigt är enstaka skärvstenar.</p>	Fornlämning	Arkeologisk förundersökning.

Bildbilaga



Figur 10. Assistent Carolina Norén mäter in ett av röjningsrösena under fältinventeringen.



Figur 11. Den nedra väl stenröjda avsatsen inom den södra utredningsytan, belägen i dess nordöstra del.



Figur 12. En i sen tid upptagen grop med sprängda block inom södra utredningsytan.



Figur 13. Den norra delen av terrasseringen L2020:5683 som avgränsar den fossila åkermarken



Figur 14. Den södra delen av samma terrassering L2020:5683.



Figur 15. Stensättningen L1953:7591 från sydväst. I förgrunden en av den södra av de armar som sticker ut mot väster.



Figur 16. Stensättningen L1953:7591 från väster.



Figur 17. Schakt 5 under utredningsgrävningen, sandig morän.



Figur 18. Schakt 4. Sandig och ställvis stenrik morän, stenröjt. I närområdet finns röjningsrösen.



Figur 19. Schakt 6 under utredningsgrävningen



Figur 20. Öppningen i stenmuren L2020:5682 i södra kanten.



Figur 21. Stenmurens L2020:5682 topp i södra delen.



Figur 22. Den igenväxande inägan från västnordväst i norra kanten av det norra utredningsytan



Figur 23. Schakt 7. Längst upp schaktet påträffades en stensatt kant vilken sannolikt är rest efter tegindelning.



Figur 24. Profil från schakt 7. Plogdjupet är ca 0,15–0,2 meter i alla schakten som upptogs i inägan.

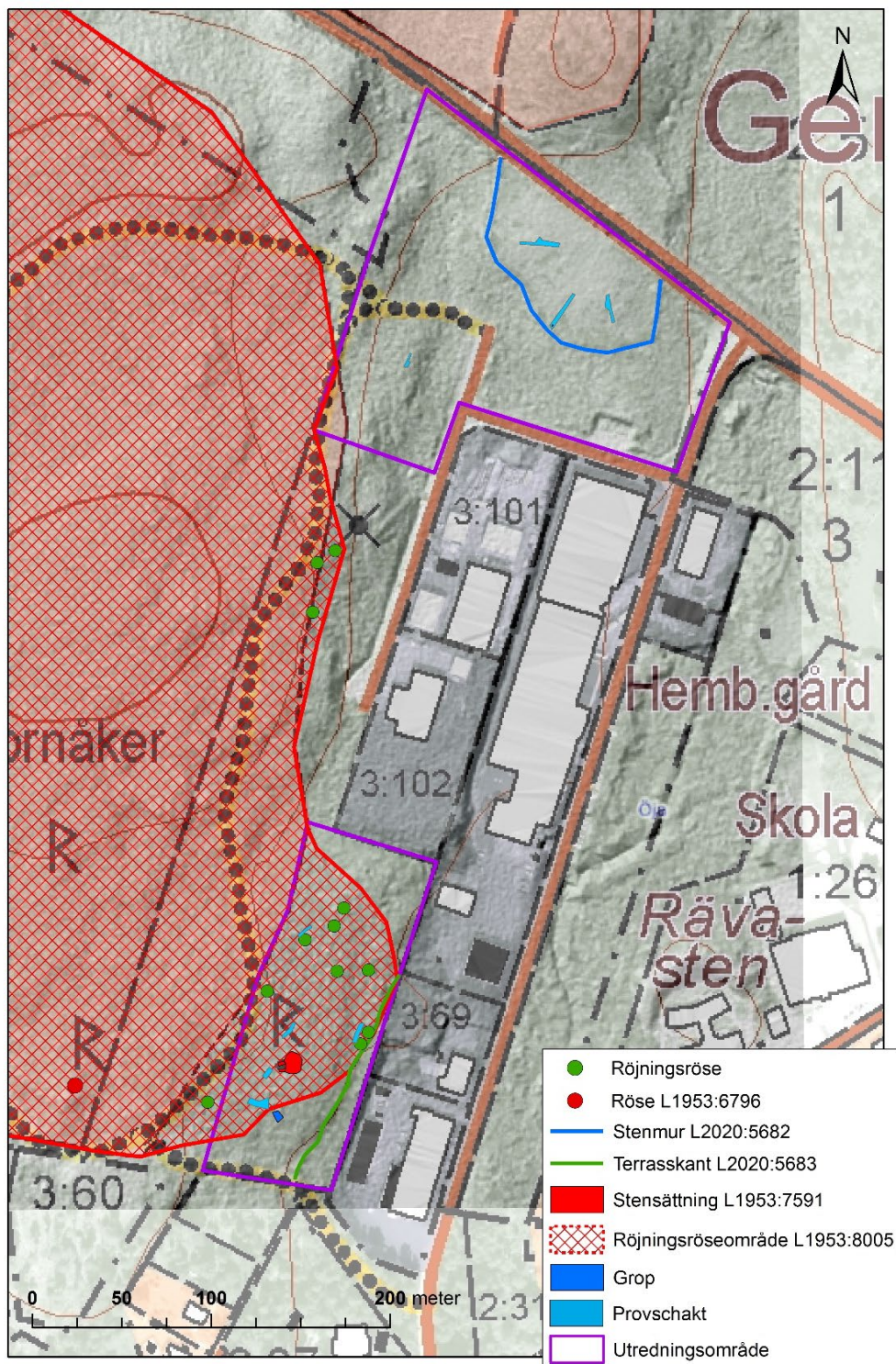


Figur 25. Stenfylld mörkfärgning som tolkas som stolphål, A2.

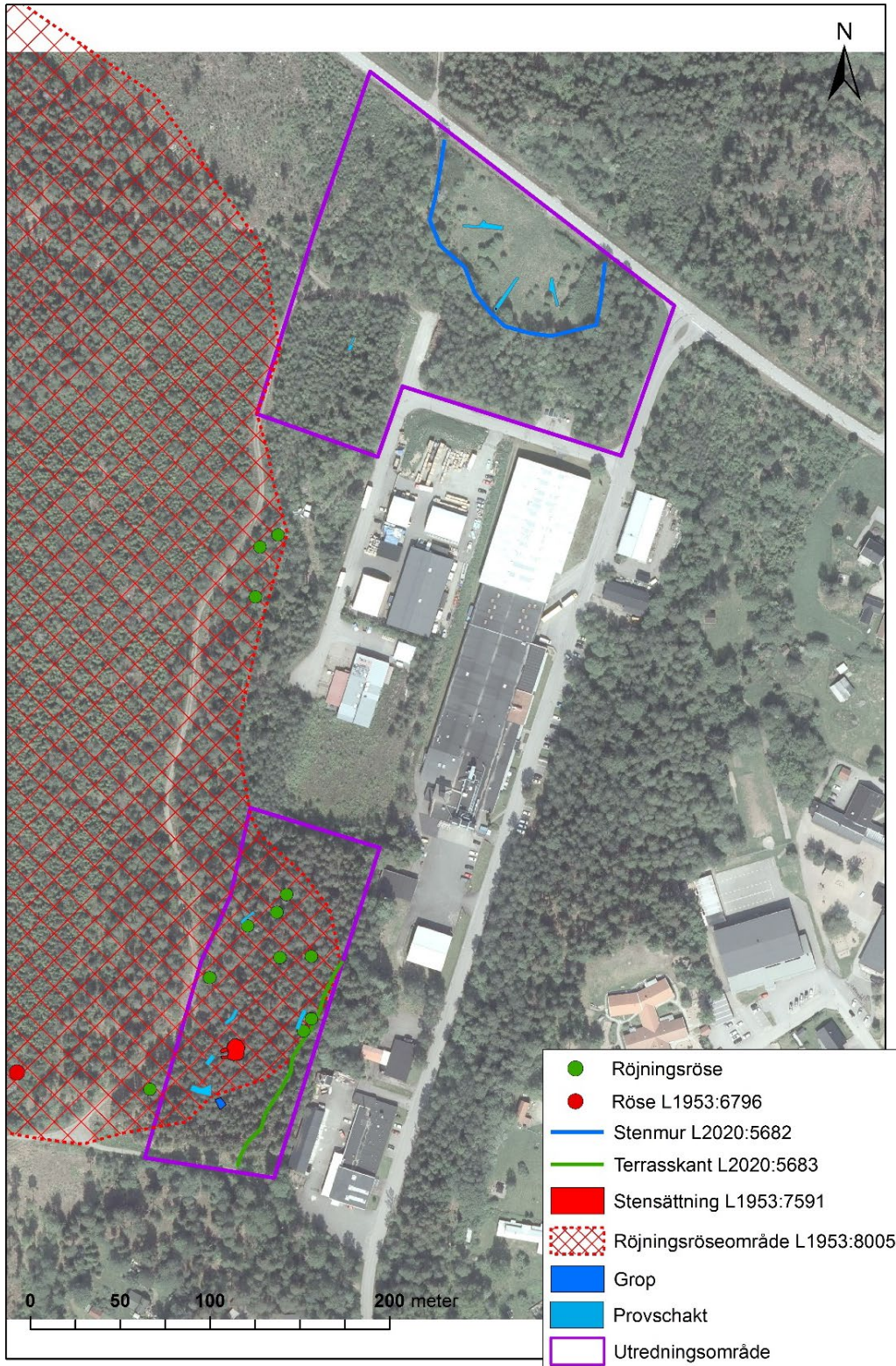


Figur 26. Schakt 9 från västsydväst. Anläggningarna framkom i området där assistent Carolina Norén mäter på bilden.

Kartbilaga



Figur 27. Översikt med lidardata.



Figur 28. Översikt på ortofoto.