

# Ulvaryd 7:2 – lämningar efter en av Ulvaryds Östergårdar

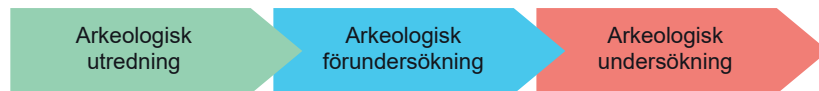
Rapport 2021:149  
Arkeologisk förundersökning 2021

Kronobergs län, Småland, Markaryds kommun,  
Markaryds socken, fastighet Ulvaryd 7:2,  
fornlämning L1954:9147

Katalin Schmidt Sabo  
med bidrag av Alf Ericsson och Santeri Vanhanen



## Den uppdragsarkeologiska processen



Arkeologiska undersökningar brukar bestå av tre etapper: utredning, förundersökning och undersökning. Processen syftar i första hand till att bevara fornlämningarna, vilket är grundtanken i kulturmiljölagen (KML). Arkeologisk utredning kan göras i två steg: steg 1 (AU1) innebär att tillgänglig kunskap i form av inventeringar och äldre undersökningar sammanställs och att en inventering görs i fält, i syfte att lokalisera fornlämningar. Steg 2 utgör den särskilda utredningen (AU2) där sökschaktsgrävning utförs. Om det då konstateras förekomst av dolda fornlämningar så är en arkeologisk förundersökning (FU) nästa steg i processen.

Om fornlämningen efter förundersökning bedöms vara välbevarad och ha vetenskaplig potential görs en arkeologisk undersökning. De första etapperna, arkeologisk utredning (AU) och förundersökning (FU) utgör ett beslutsunderlag till länsstyrelsen inför prövning av tillstånd till ingrepp i fornlämning i form av en arkeologisk undersökning.

Mer information om den uppdragsarkeologiska processen finns på Riksantikvarieämbetets hemsida: (<http://www.raa.se/kulturarvet/arkeologi-fornlamningar-och-fynd/den-uppdragsarkeologiska-processen/>).

Uppdragsarkeologin regleras av 2 kap. 10–14§§ i Kulturmiljölagen (KML) och av föreskrifter.

# **Ulvaryd 7:2**

## **– lämningar efter en av Ulvaryds Östergårdar**

Rapport 2021:149  
Arkeologisk förundersökning 2021

Kronobergs län, Småland, Markaryds kommun,  
Markaryds socken, fastighet Ulvaryd 7:2,  
fornlämning L1954:9147

Dnr 512-00436-2021

Katalin Schmidt Sabo  
med bidrag av Alf Ericsson och Santeri Vanhanen



**Arkeologerna**  
Statens historiska museer

**Arkeologerna**

Statens historiska museer

**Våra kontor**

Linköping

Lund

Mölnadal

Stockholm

Uppsala

**Kontakt**

010-480 80 00

info@arkeologerna.com

fornamn.efternamn@arkeologerna.com

www.arkeologerna.com

**Arkeologerna**

Statens historiska museer

Rapport 2021:149

Upphovsrätt, om inget annat anges, enligt Creative Commons licens CC BY  
Villkor finns tillgängliga på <http://creativecommons.org/licenses/by/4.0/deed.sv>

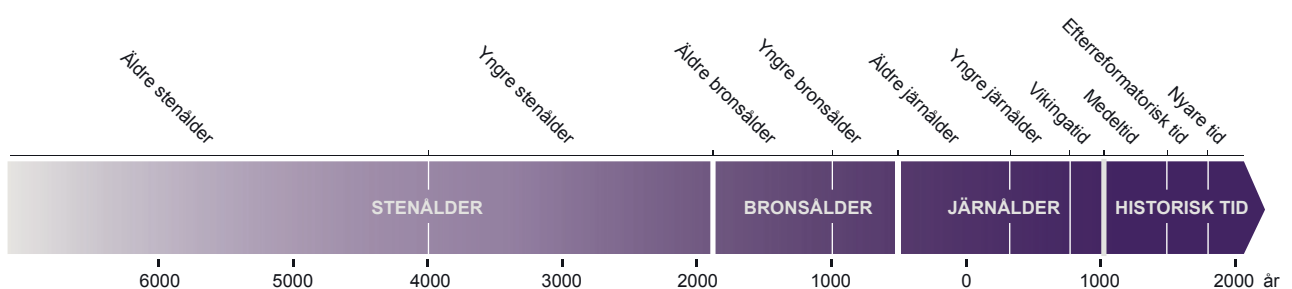
**Bildredigering:** Henrik Pihl

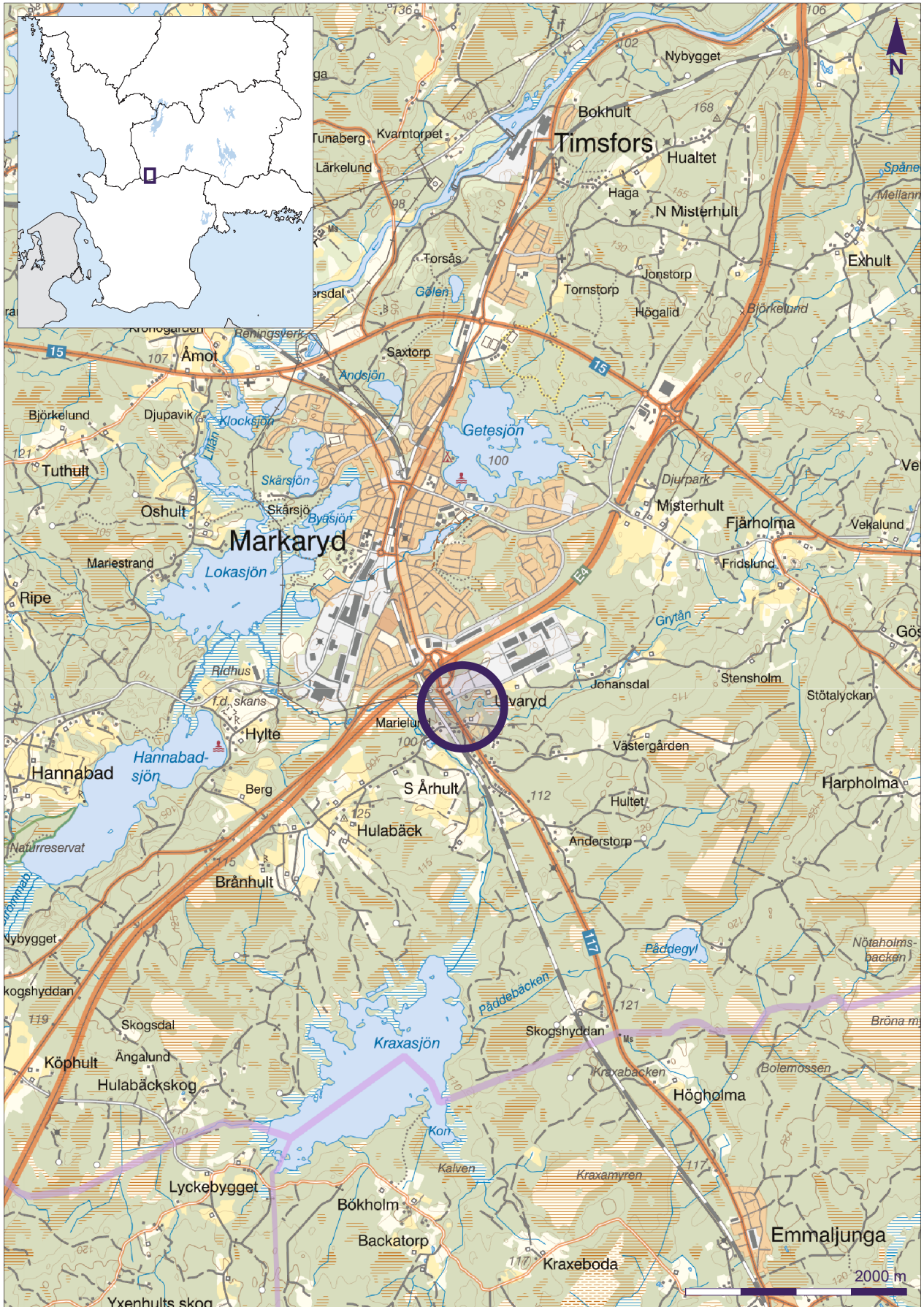
**Layout:** Henrik Pihl

**Omslag framsida:** Undersökningsområdet efter sökschaktning. Foto från söder: Katalin Schmidt Sabo.

# Innehåll

<b>Sammanfattning</b>	5
<b>Inledning och bakgrund</b>	5
<b>Kulturhistorisk bakgrund och områdets karaktär</b>	7
Ulvaryd, landsvägen och Markaryd	8
<b>Metod och genomförande</b>	12
<b>Resultat</b>	13
Fältarbetet	13
Fynden berättar	21
Makrofossil- och vedartsanalys	23
<b>Utvärdering och måluppfyllelse</b>	25
<b>Referenser</b>	26
<b>Administrativa uppgifter</b>	27
<b>Bilagor</b>	28
Bilaga 1. <sup>14</sup> C-resultat	28
Bilaga 2. Fyndtabell	31
Bilaga 3. Anläggningstabell	33





Figur 1. Läget för förundersökningen markerat på utsnitt ur GSD-Terrängkartan, skala 1:50 000, och GSD-Översiktskartan. Lantmäteriet (CCO).

## Sammanfattning

- Växjö Motor Company Aktiebolag, Småländska Bränslen planerar utbyggnad av en befintlig laddstation för eldrivna fordon strax utanför Markaryd.
- Inom den berörda fastigheten Ulvaryd 7:2, ligger fornlämning L1954:9147, en av Ulvaryds äldre gårdstomter, som enligt Länsstyrelsen i Kronobergs län skulle förundersökas.
- Statens historiska museer, Arkeologerna förundersökte området mellan 21–23 juni år 2021.
- Inom byn Ulvaryd har inga arkeologiska undersökningar utförts, men i närområdet finns fornlämningar med fossil åkermark, husgrunder och spår efter järn- och smidesverksamhet.
- Inom den cirka 1100 kvadratmeter stora exploateringsytan förväntades hela det äldre gårdsläget för den ena av Ulvaryds Östergårdar breda ut sig.
- Totalt upptogs fem stycken 1,60 meter breda schakt på en sammanlagd yta på 185 kvadratmeter vilket motsvarade omkring 17 % av den 1100 kvadratmeter stora undersökningsytan.
- Totalt framkom 34 arkeologiska objekt i de fem schakten; 3 diken, 5 gropar, 14 lager, 1 brunn och 11 stenkonstruktioner varav 2 tolkades som stenläggningar, 2 som stenpackningar, 3 som syllstensrader och 4 som förblev otolkade stenkonstruktioner. I östra delen av området framkom lämningar efter den gamla landsvägen som gick genom byn.
- Den övergripande tolkningen av de påträffade byggnadslämningarna var att de allra flesta hörde samman med byggnader som avbildats på den äldre kartan från år 1830. Stratigrafiskt under dessa fanns dock lämningar som kunde vara äldre och gå ner i medeltid.
- Fyndmaterialet som framkom vid förundersökningen bestod av 104 fyndposter. Det var mycket mer omfattande än förväntat. Det bedömdes som välbevarat med en varierad sammansättning av fynd.

## Inledning och bakgrund

Med anledning av Växjö Motor Company Aktiebolag, Småländska Bränslens planerade utbyggnad av en befintlig laddstation för eldrivna fordon i Markaryds kommun, beslutade Länsstyrelsen i Kronobergs län om en avgränsande arkeologisk förundersökning inom berörd fastighet Ulvaryd 7:2, eftersom fornlämning L1954:9147, en av Ulvaryds äldre gårdstomter ligger där (figur 1). Det aktuella områdets storlek var cirka 1100 kvadratmeter. Uppdraget utfördes av Statens historiska museer, Arkeologerna, mellan 21–23 juni 2021 med Katalin Schmidt Sabo som projektledare. Vid förundersökningen deltog även Sofia Lindberg.



Figur 2. Förundersökningsområdet (lila markering) och närbelägna fornlämningar (enligt KMR) markerat på utsnitt ur GSD-Fastighetskartan. Skala 1:7000. © Lantmäteriet.

- Förundersökningsområde
- Fornlämning
- Ingen antikvarisk bedömning
- Möjlig fornlämning
- Övrig kulturhistorisk lämning



## Områdets fornlämningsbild

Fornlämningsbilden domineras av kategorierna agrara lämningar med fossil åkermark, respektive förhistoriska gravar/rösen och stensättningar (figur 2). Bland övriga lämningsskategorier finns lösfynd, by- och gårdstomter, fångstlämningar, kommunikationslämningar, kult- och offerlämningar, industriella lämningar, stenbrott och lämningar efter järnhantering, bland annat med blästbruk. I samband med väg E4:ans utbyggnad under senare delen av 1990-talet och början på 2000-talet har även flera boplatzlokaler påträffats (t.ex. Wallin 1993; Johansson m.fl. 1996; Larsson & Persson 2003; Persson 2004).

Strax norr om den aktuella fastigheten finns en stor, delvis undersökt fornlämning med fossil åkermark, L1954:8525, vars äldsta brukningsfas har daterats till romersk järnålder, medan en yngre fas daterades till medeltid. Inom det fornlämningsområdet påträffades också lämningar från senare tid bestående av tre husgrunder, två vägar och sex diken, med fynd av yngre rödgods, flintgods, glas, järn och bränd lera från 1800-/1900-tal (Brynielsson & Pettersson 2004). Vid en arkeologisk undersökning 2003 inom fornlämning L1954:8240, nordväst om det nu aktuella området, framkom lämningar hörande till järn- och smideverksamhet från förhistorisk och historisk tid (Larsson & Persson 2003).

Inom byn Ulvaryd har ännu inga arkeologiska undersökningar utförts. Det finns dock ett tiotal gårds- och bytomter i sydvästra Småland som berörts av arkeologiska undersökningar: Högahylte strax söder om Ulvaryd, Horn nordöst om Ulvaryd, och på lite längre avstånd Eka, Replösa, Hallsjö, Huseby, Berga, Åby, Norraby, Säljeryd, Orraryd, Nöbbele, Vedkärr och Ryd (Billström 2015). Dessa kan utgöra bra referensmaterial om ärendet går vidare till en undersökning.

Byforsknigen i denna del av Sverige med dess skogsbygder är ännu endast i sin linda, vilket betyder att varje undersökning inom en gårds- och bytomt här är ytterst värdefull för vår förståelse av byarnas etablering, bystruktur, gårdarnas bebyggelser, näringsverksamheter, byarnas stabilitet och förändring över tiden, eftersom det kommer tillföra ny kunskap i ämnet.

## Kulturhistorisk bakgrund och områdets karaktär

Det aktuella undersökningsområdet är beläget strax söder om Markaryd och ingår i fornlämningen L1954:9147 som utgörs av fyra bytomt-/gårdstomter efter Ulvaryds Öster- och Västergårdar. Den aktuella lokalen tolkades av Riksantikvarieämbetet som platsen för en av Ulvaryds två "Östergårdar" enligt Laga skifteskartan från år 1830 som återger gården (Lantmäterimyndighetens arkiv).

Under historisk tid ingick Markaryd i Sunnerbo härad, den sydligaste delen av folklandet Finnveden. Området ligger i sydvästra hörnet av Småland, nära gränsen till både Skåne och Halland, det vill säga utgör ett tydligt gränsområde (Skansjö 2010:8). Landskapet domineras av skogsbygd med inslag av sjöar, åar och myrmarker. Det finns mindre områden med öppen mark och bebyggelse. Ställvis finns ett äldre kulturpräglat landskap med inslag av ängs- och hagmarker.

Väsentliga delar av byarna runt Markaryd förefaller ha tillkommit under medeltid. I många fall har den utbredda järnproduktionen, kombinerat med skogsbruk bidragit till bebyggelsernas etablering (Hansson 2007). Ortnamn med slutleden *-ryd*, som i Ulvaryd, förknippas med röjning och dateras vanligtvis till vikingatid och medeltid (Pamp 1983). Djurskötseln dominerade över åkerbruket, och utmarken med dess resurser till jakt, tjär- och beccakning, kolning och järnframställning bidrog till de nödvändiga inkomsterna (Hansson 2001:56ff). Under 1500-talet utgjorde bygderna i sydöstra Halland och nordvästra Skåne Skandinaviens största järnproduktionsområde (Strömberg 2008).

De historiska bebyggelserna i detta landskap var små och utgjordes mestadels av ensam- eller dubbelgårdar, även om enstaka byar med över tio gårdar existerade. Det var också vanligt att flera brukare kunde vara skrivna på en och samma gård/jordbruksenhet. Möjligen började fenomenet med flera brukare på en och samma gårdsenhet redan under det expansiva 1200-talet, då gårdarna delades upp på flera parter (Anglert & Lagerås 2008:67).

Enligt en jordebok från 1540-talet över Finnveden utgjordes 45 % av enheterna av skattejord, 40 % av frälsejord, 15 % av kyrkojord och endast 1 % var kronojord (Hansson 2001:69).

Områdets historiska egenskap av gränsbygd har inneburit att man utgjort ett militärt uppmarschområde, särskilt i samband med konflikterna med Danmark under 1500- och 1600-talen. I området finns en byggnadstradition som vittnar om kulturella influenser från Skåne men också många landskapsdrag som påvisar den västsvenska anknytningen.

## Ulvaryd, landsvägen och Markaryd

Alf Ericsson

Ulvaryd är en liten by i Markaryds socken, Sunnerbo härad och Kronobergs län. Den gränsar i norr mot kyrkbyn. På 1500-talet fanns det två hemman i Ulvaryd (Fridell 1992:178). I samband med förundersökningen år 2021 aktualiserades en frågeställning om huruvida den gamla landsvägen som passerade genom byn skulle kunna vara den gamla "Riksettan". Här följer en liten utredning om hur det förhåller sig med den saken.

Det historiska kartmaterialet över Ulvaryd är förhållandevis knapphändigt. I de statliga arkiven har endast två laga skifteskartor påträffats. Den ena är från år 1830 (LMA 07-MAJ-113) och den andra från 1858 (LMA 07-MAJ-114). Av kartorna framgår att en väg har passerat strax öster om den undersökta gårdstomten (figur 3). Denna gård och ytterligare två gårdar har legat norr om Grytån, där också byns huvudsakliga åkermark var belägen.

För att sätta in byn Ulvaryd och nämnda väg i ett större sammanhang krävs en geografisk utblick. På en småskalig karta över Sunnerbo härad från 1685 redovisas två hemman i Ulvaryd (LSA F23). Båda ligger strax norr om Grytån. Mellan gårdarna passerar en landsväg och över nämnda vattendrag finns en bro. Landsvägen har söderut fortsatt mot Skåne och mot norr närmast till byn Markaryd, som då bestod av fyra gårdar. Längst i norr låg Markaryds prästgård intill kyrkan. Sydöst därom låg Norrgården och längre söderut ytter-



Figur 3. Rektifierat utsnitt ur en Laga skifteskarta över Ulvaryd från år 1830 (LMA 07-MAJ-113) med den undersökta gårdstomten markerad (lila linje). Kartan redovisar situationen före skiftet. En fjärde gårdstomt ligger öster om utsnittet. Som framgår av kartan gränsar Ulvaryd i öster till Markaryds gästgivargård.

ligare två gårdar, varav den längst i söder och närmast Ulvaryd var gästgivargård. Mellan Markaryds Norrgården och de båda gårdarna i söder fanns en vägmorsning (figur 4).

Nämnda vägmöte är förenklat återgivet på 1685 års karta. En mer detaljerad redovisning finns på en karta över Markaryds Norrgård från 1700 (LSA F49-24:1). Av kartan framgår att fyra landsvägar har sammanstrålat söder om Norrgården. Vägarna har lett till Helsingborg, Halmstad, Jönköping och Kristianstad. Det är den senare (vägen mot Kristianstad) som har gått genom Ulvaryd, efter att först ha passerat Mellangården och Södergården (gästgiveriet) i Markaryd, dvs. föregångaren till dagens väg 117 (figur 5). Det var vägen Jönköping–Helsingborg som kom att kallas Riksväg 1 (Riksettan), och var således inte den som passerade Ulvaryd.

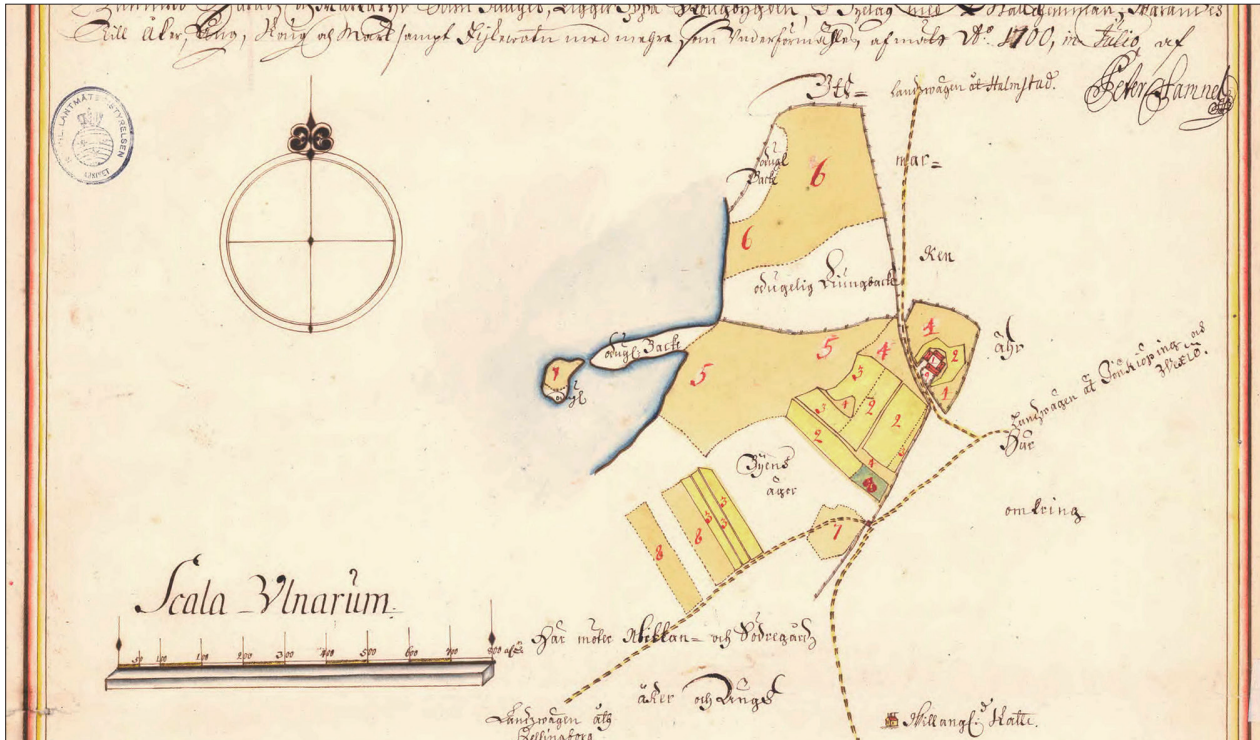
Men Ulvaryd hade ett mycket gynnsamt kommunikativt läge. Bönderna i byn har haft nära till handel och köpenskap. I Markaryd



Figur 4. Utsnitt ur en karta över Sunnerbo härad från 1685 (LSA F23). Lägga märke till att de båda gårdarna i Ulvaryd ligger norr om Grytån.

fanns nämligen en marknadsplats och den låg strax intill vägmötet, närmare bestämt utmed landsvägen mot Jönköping och Växjö (LSA F49-24:2). På kartan syns två rader med marknadsbodarna (figur 6). Bodarna har stått ett stycke norr om järnvägsstationen, utmed Kungsgatan i dagens tätort.

Enligt laga skifteskartan från år 1830 fanns det då fyra gårdsbruk i Ulvaryd (figur 3). Byen bestod av två hemman, nämligen Väster- och Östergården, fördelade på fyra gårdar. Västergården var ett helt mantal, förmedlat till ett halvt, varav Sven Davidsson var ägare till  $\frac{3}{8}$  och Per Svensson av  $\frac{1}{8}$ . Pers gård (nr 63) låg öster om landsvägen och norr om ån. Svens gård (nr 65) låg på samma sida om vägen men söder om ån. Östergården var också taxerad till ett helt mantal, men likaså förmedlat till ett halvt, varav Johannes Horney ägde  $\frac{1}{4}$  och Stina och Johanna Bengtsdöttrar lika mycket. De senares gård (nr 62) låg avsidet ett stycke österut, medan Johannes gård (nr 64) var den nu aktuella tomten.



Figur 5. Geometrisk avmätning över Norrgården i Markaryd 1700 (LSA F49-24:1). Lägg märke till mötet mellan landsvägarna.



Figur 6. Utsnitt ur storskifteskartan över Markaryds utmark från 1779 (LSA F49-24:2). Lägg märke till marknadsplatsen benämnd marknadsplan.

## Metod och genomförande

Inom den cirka 1100 kvadratmeter stora exploateringsytan förväntades hela det äldre gårdsläget för den ena av Ulvaryds Östergårdar breda ut sig. Genom förundersökningen ville vi få en bra uppfattning om gårdens bebyggelser, deras utbredning, stratigrafiska förhållanden, eventuella verksamheter, bevaringsförhållanden för ben, makrofossil och fynd, samt greppa spännvidden i dateringarna.

Vid en snabb blick på det äldre kartmaterialet var fyra byggnader avbildade på gården år 1830 och tre byggnader på 1858 års karta. Men efter genomförd rektifiering av de båda äldre kartorna stod det klart att gränserna för gårdslägets yta har lagts in alltför snävt i Kulturmiljöregistret. Troligen endast utifrån 1830 års karta. En byggnad hamnade öster om och utanför den skyddade fornlämningsytan enligt 1830 års karta, och större delen av gårdsläget enligt 1858 års karta låg längre åt norr, utanför det fornlämningskyddade området. Således skulle det nu aktuella exploateringsområdet enbart komma att beröra tre av gårdens fyra byggnader angivna på 1830 års karta, och endast en och en halv byggnad enligt 1858 års karta (figur 11–12).

Totalt upptogs fem stycken 1,60 meter breda schakt på en sammanlagd yta på 185 kvadratmeter vilket motsvarade omkring 17 % av den 1100 kvadratmeter stora undersökningsytan (tabell 1). Tre schakt förlades i nordsydlig riktning, två i östvästlig. Den upptagna ytan blev större än beräknad, men bedömningen att ta upp mer yta gjordes i fält då de tre nordsydliga schakten öppnats upp och så rikligt med anläggningar framkommit att östvästliga schakt som förband de framtagna schakten förväntades ge större överblick och underlätta tolkningen.

Totalt grävdes nio fria grävnheter (provrutor), antingen med maskinkraft eller med spade och grävsked, varefter de dokumenterades.

Inmätning av anläggningar skedde digitalt med RTK-GPS. Dokumenteringen gjordes med surfplatta, alternativt genom analoga ritningar, samt digital kamera.

Metalldetektering genomfördes i samband med den skiktvisa matjordsavbaningen och även på framkomna arkeologiska lämningar, samt vid undersökning av några utvalda lämningar. För ändamålet användes en XP Deus med anpassad spole och inställningar, samt en pinpointer av märket Garret för snabb lokalisering av fynd. Fynd samlades in från matjordslager och arkeologiska lämningar. Prover för makrofossil och träkol för <sup>14</sup>C-analys togs i tolkade kontexter. Makrofossilmaterial analyserades av Arkeologernas arkeobotaniker Santeri Vanhanen, som även utförde vedartsbestämningen av träkolproverna. Två utvalda prover av träkol sändes in till Ångströmlaboratoriet i Uppsala. En osteologisk bestämning utfördes av Felicia Hellgren på djurbensmaterialet. Studio Västsvensk konservering utförde konserveringen av två fynd; ett mynt och en bit av ett flasksigill av glas.

En översiktlig analys av äldre kartmaterial genomfördes av Alf Ericsson i samband med förundersökningen för att ge en bättre förståelse av Ulvaryds historia och för att undersöka huruvida den gamla landsvägen som enligt äldre kartmaterial passerade genom byn, eventuellt kunde vara den som i modern tid kallades ”Riksettan” (se text ovan).



Figur 7. Sofia Lindberg står vid skärningspunkten mellan schakt 1002 och 1006 i undersökningsområdets västra del. Foto från nordost: Katalin Schmidt Sabo.

## Resultat

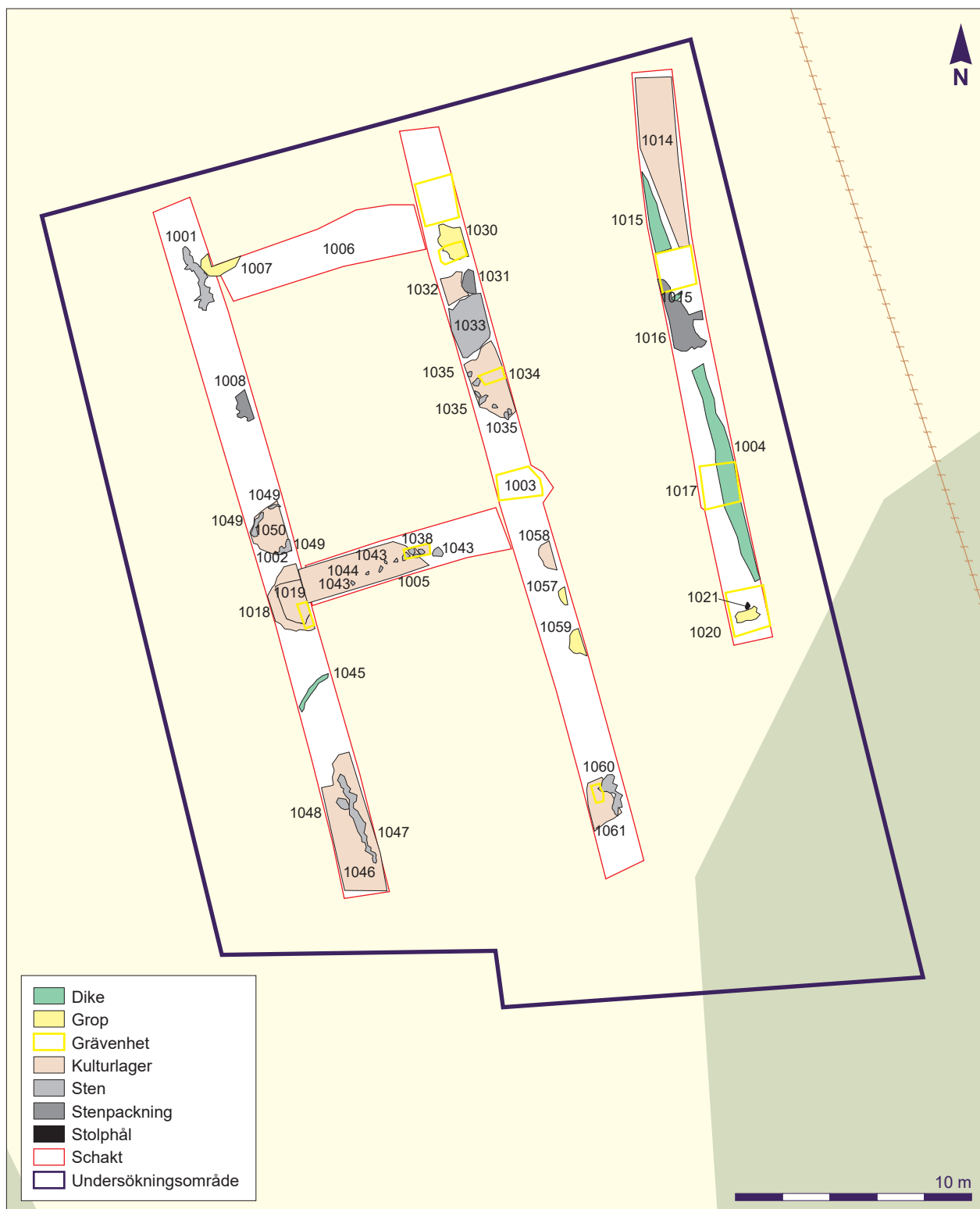
### Fältarbetet

Hela markytan inom undersökningsområdet var beklädd med högt gräs och sluttade från högsta punkten i norr mot söder, där fuktiga områden utbreddes sig på norra sidan av Grytån. Matjorden (lager 100) var tunn och bestod i princip av växtrötter och lite humös sand. I områdets norra och nordvästra del låg det tjocka påförda massor med ljusbeige moränsand, grus och stenmaterial. Dessa hade förts på i sen tid efter att gården lagts ned (figur 7). En äldre matjord (lager 101) påträffades i områdets västra och centrala delar 0,10–0,70 meter under dagens markyta.

Totalt framkom 34 arkeologiska objekt i de fem schakten; 3 diken, 5 gropar, 14 lager, 1 brunn och 11 stenkonstruktioner varav 2 tolkades som stenväggningar, 2 som stenpackningar, 3 som syllstensrader och 4 som förblivet otolkade stenkonstruktioner (tabell 1, figur 7–8, bilaga 3).

Tabell 1. Sammanställning över upptagna schakt.

Schakt ID	Upptagen yta m <sup>2</sup>
1002	56
1003	56
1004	41
1005	16
1006	16
<i>Totalt</i>	<i>185</i>



Figur 8. Plan över undersökta schakt och påträffade lämningar markerade på utsnitt ur GSD-Fastighetskartan. Skala 1:250. © Lantmäteriet.

Delar av den äldre vägsträckningen mot Kristianstad (föregångaren till dagens väg 117), som nämndes ovan, framkom i schaktet längs i öster, med vägdiken (1015 och 1017) och ett bärlager (1014). Vägen har fortsatt söderut korsande Grytån och än idag syntes stenfundamentet till en bro endast ett tiotal meter sydost om undersökningsområdet (figur 9–10). Troligen har vägen breddats sedan kartan från 1830





Figur 9. Foto på väglager 1014 och vägdike 1015 i provruta 1011. Stenläggningen närmast i bild (1016) var svår att tolka funktionen på. Eventuellt kan den ha lagts ut som utfart från gården till vägen.  
Foto från söder: Sofia Lindberg.

ritades, eftersom den då anger en liten byggnad intill vägen hörande till den nu undersökta gården, men som enligt undersökningsresultatet skulle ligga precis där lämningarna efter vägen påträffades (se figur 11, hus D). Kartan från år 1858 såg ut att passa rumsligt bättre för de framkomna väglämningarna, vilket kunde tolkas så att vägen antagligen genomgick en breddning åt väster mellan åren 1830 och 1858. Kanske skedde breddningen samtidigt som en omDisposition av den aktuella gården genomfördes, som då flyttades till en topografiskt högre nivå, längre upp åt norr (figur 12). Antagligen blev Grytåns norra strand med tiden alltför blöt för gårdens placering.

Den övergripande tolkningen av de påträffade byggnadslämningarna var att de allra flesta hörde samman med byggnader som avbildats på kartan från år 1830 (se figur 11). Utifrån rumsliga förhållanden och fynd tolkades hus A som ett möjligt bostadshus, medan B och C tolkades som ekonomibyggnader och uthus (verkstad, lada/stall etc.).

Inom ytan för hus A i undersökningsområdets norra del, påträffades lager och stenpackningar (1031, 1032, 1033) som tolkades ha hört till en östvästlig byggnad som stått på stensyllar. Fynden här bestod av två djurben, buteljglas, keramikskärvor av yngre rödgods, (krukor och fat), samt smält glas och slaggbitar. En större grop som också låg här i norr (1030) innehöll brända raseringsmassor med tegelfragment, sotig sand, keramikskärvor och över ett och ett halvt kilo slaggmateriale som bedömdes kunna vara smidesslagg (se figur 16). Dessa lämningar tolkades vara rester efter byggnad A som brunnit.

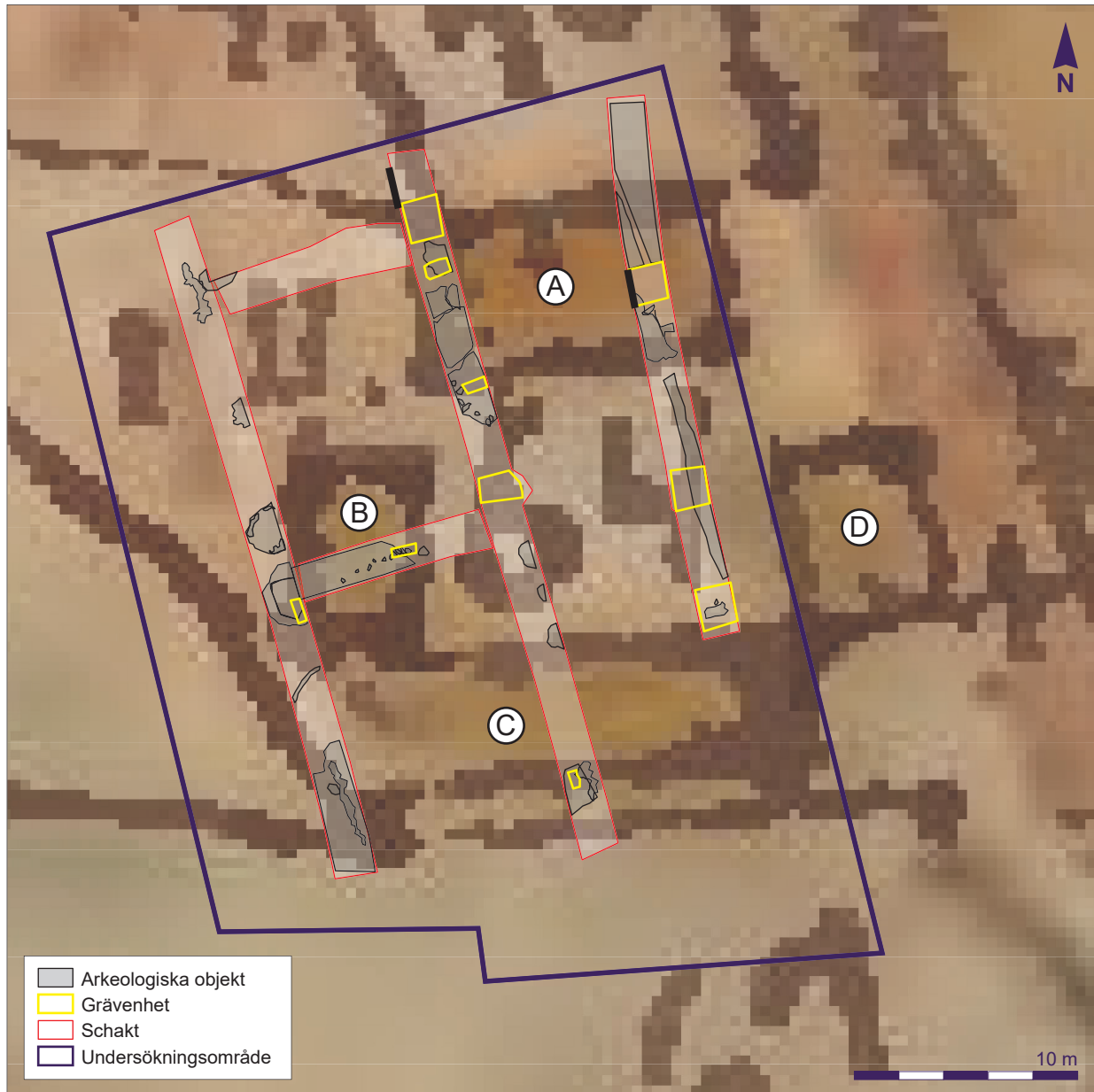
På platsen för hus B fanns lager 1018, 1019, 1038, 1039, 1043, 1044, samt stenraden 1043 som tolkades som grunden till en möjlig



*Figur 10a. Sofia Lindberg går i den gamla landsvägens utsträckning (föregångaren till dagens väg 117), öster om vårt undersökningsområde. Foto från söder: Katalin Schmidt Sabo.*



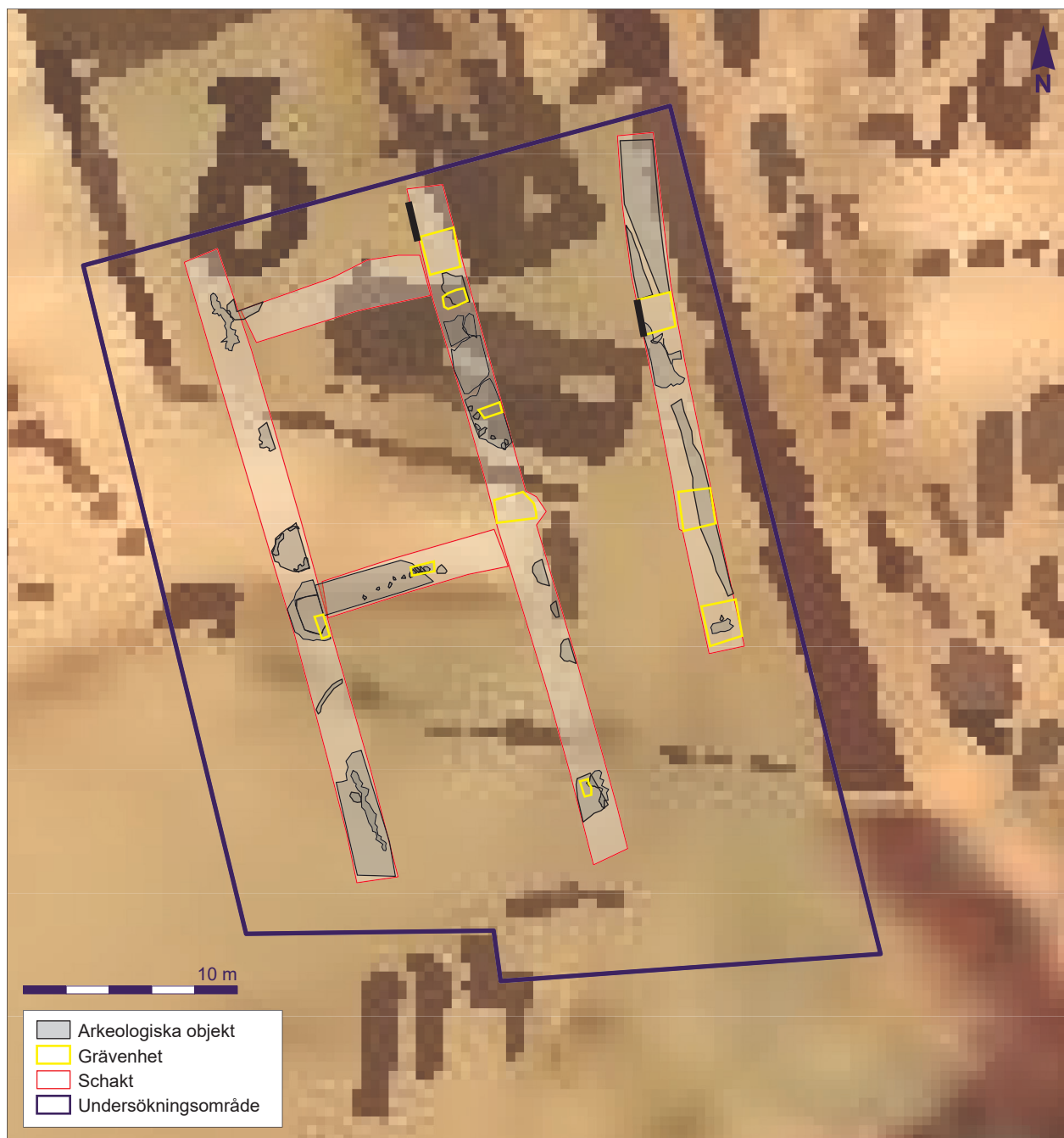
*Figur 10b. Foto på det övergivna stenfundamentet för bron över Grytån. Foto från norr: Katalin Schmidt Sabo.*



Figur 11. Undersökningsområdet med Laga skifteskartan från år 1830, schakt och påträffade lämningar. Märkningen A–D på byggnaderna är gjord för att lättare kunna hänvisa till dem i texten. Skala 1:300

mellanvägg. Enligt kartmaterial och lämningarnas utbredning rörde det sig om en byggnad i nordsydlig riktning. Lager 1019 påträffades under den äldre matjorden och var ett heterogent lager med träkol, brun sand och småstenar (även skörbrända stenar) som kan ha utgjort en gles stenvägg. Träkolsförekomsten såg ut som att något legat horisontellt och brunnit. Detta lager kunde eventuellt ha varit samma lager som 1044 som utbreddes sig flera meter åt öster i schakt 1005 och också var träkolsrikt. Lager 1018 som i väster omslöt lager 1019 innehöll fuktig, mörk, träkolsrik sand, liknande äldre matjorden (figur 13a). I detta lager påträffades med metalldetektor ett mynt: 1 Daler från år 1716 (figur 18).

I övrigt var fyndmaterialet från dessa lämningar blandade och innehöll spik, järnklumpar, slagg, kritpipa, buteljglas, nedre delen av en fot till en malmgryta, skärvor av tallrik i flintgods, samt lite tegelfragment. En  $^{14}\text{C}$ -datering av träkol från lager 1039 (som påträff-



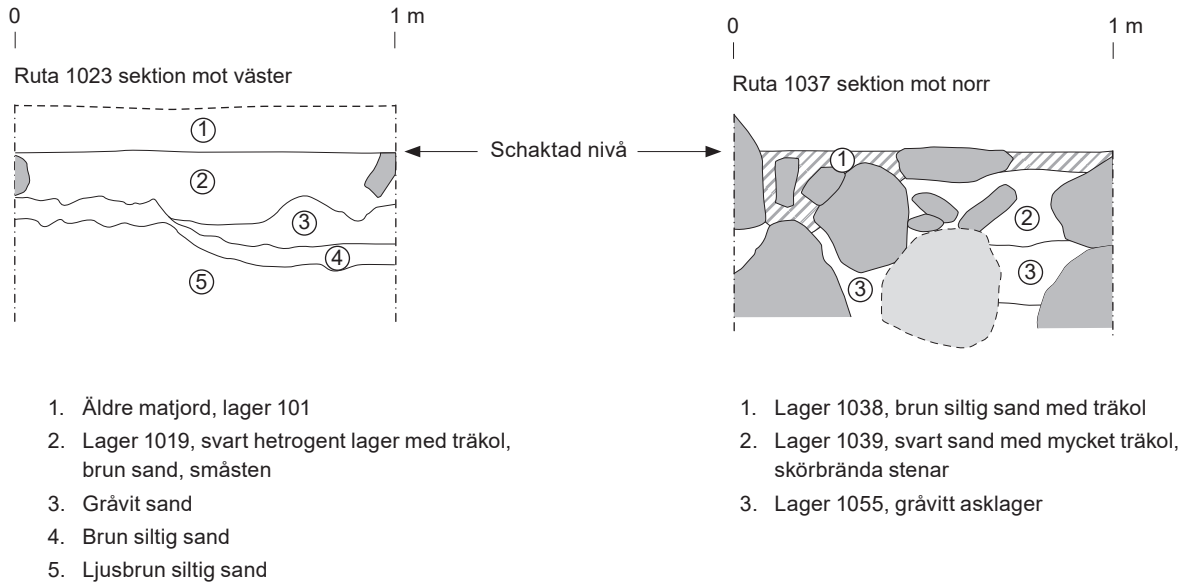
Figur 12. Undersökningsområdet med kartan från år 1858 i bakgrunden, schakt och påträffade lämningar. Skala 1:300.

fades under 1038) gav en datering till 1302–1407 e.Kr. (kal. 2 sigma, tabell 2), vilket var en senmedeltida datering och skulle kunna tolkas som att det stratigrafiskt låg lämningar efter en äldre byggnad under platsen för hus B. Under lager 1039 utbredde sig ett gråvitt asklager som iaktogs i provruta 1037 (se figur 13b).

Lämningar efter hus C påträffades i förundersökningsområdets södra del i schakt 1002 och 1003. Lämningarna på platsen bestod av stensyllarna 1047 och 1060, samt lager 1046 och 1061. Stensyllen 1047 låg över lager 1046 i nordsydlig riktning och kunde ha utgjort en västgavel till hus C som legat här som en söderlänga på gården. Stensyllen 1060, längre åt öster, tolkades som en möjlig mellanvägg

Tabell 2. Dateringar av <sup>14</sup>C-prover (för laborierapport se bilaga 1).

Labnr	Makroprov/C14-prov	Material/Art	Kontext	C14 age BP	Ålder kal. 2 sigma 95,4 %
Ua-71387	PM1064	Granbarr	Lager 1061	170±29	1661–1974 AD
Ua-71388	PM1041	Träkol/asp,popplar	Lager 1039	598±29	1302–1407 AD



Figur 13a–b. Sektionsritningar från provruta 1023 och 1037 åskådliggör stratigrafiska sekvenser inom ytan för hus B. Skala 1:20.

i huset. Lager 1046, under stensyll 1047, bestod av fuktig brun sand med skörbrända stenar. Lagret innehöll träkol och kunde vara rester av en byggnad som brunnit. Lager 1061 (som låg under stensyll 1060) bestod av brun, något siltig sand, med spridda koncentrationer av träkol. Enstaka bitar fanns också av obränt trä. Stenar som var cirka 0,15 meter stora i diameter fanns i lagret. Fyndmaterialet i lager 1061 bestod av en skärva flintgods (tallrik), yngre rödgods (fat, skål), tegelfragment och lite slagg. En <sup>14</sup>C-prov av träkol från lager 1061 gav en datering till 1661–1974 e.Kr., med tydlig koncentration till 1722–1788 (kal. 2 sigma, tabell 2). Det var svårt att avgöra om stensyllarna respektive lagren hörde till en och samma byggnad, eller två olika på samma plats (figur 14–15).

Förutom byggnadslämningar påträffades några gropar och spridda stenpackningar inom ytor som tolkades som gårdsplan/tomt (se figur 11). En stor grop (1034) vid sydvästra hörnet av hus A tolkades som en möjlig brunn. Den utmärkte sig som en mörkbrun, rund nedgrävning, fri från sten, med brunröd mycket lätt siltig sand som innehöll koncentrationer av träkol och bränd lera. Fyllningen kunde följas minst 0,45 meter ner från schaktad yta i provruta 1051. Ett större antal stenar framkom i botten av provrutan, varför undersökningen avbröts. Större stenar längs kanten (1035) verkade ansluta till fyllningen.



Figur 14. Foto på lager 1019 som verkade omge lager 1018 i västra delen av hus B.  
Foto från söder: Katalin Schmidt Sabo.



Figur 15. Foto på stensyllen 1047 som låg över lager 1046 i nordsydlig riktning och kunde ha utgjort en västgavel till hus C. Foto från söder: Katalin Schmidt Sabo.



Figur 16. Det kom rikligt med fynd vid förundersökningen. Foto: Katalin Schmidt Sabo.

### Fynden berättar

Fyndmaterialet som framkom vid förundersökningen var mycket mer omfattande än förväntat (bilaga 2, figur 16). Totalt bestod det av 104 fyndposter. Fynden uppvisade en hög fragmenteringsgrad, men de bedömdes ändå som välbevarade med en varierad sammansättning av fynd från en agrar enhet på landsbygden. Ett stort antal fynd kunde kopplas till själva byggnaderna i form av tegelfragment och spik. Här fanns också mycket hushållskeramik som i huvudsak bestod av serveringskärl (tallrik, fat, skål, krus) och matlagningskärl (trebensgryta) med datering till 1600-1700-tal. En bit av en fot till en bronsgryta, också den från ett matlagningskärl, gav dock ett medeltida intryck. Ett fynd av en bit granatglimmerskiffer från grop 1057, påträffad ute på "gårdsplanen" daterades till tidig medeltid.

Flera brynen som påträffades var små och starkt nednötta av användning. Två hade spår efter nålvässning (figur 17). En bit av en kritpipa kunde dateras till 1700-talet. Ett annat daterande fynd var ett mynt, 1 Daler från år 1716, som påträffades i lager 1018 hörande till hus B (figur 18).

Även en bit av ett flasksigill från en flaska med initialen J och årtal som började på 17, från lager 101 längst ner i söder i schakt 1002,



Figur 17. Foto på brynen. Lägg märke till nålväsningsmärken. Foto: Henrik Pihl.

tolkades härröra från 1700-talet (figur 19). Sigillet var med största sannolikhet från glasbruket Henrikstorp, även kallat Skånska glasbruket (mailad uppgift Georg Haggrén). Stilistiskt liknade det enligt Haggrén flera andra sigill från detta bruk, innehållande initialer av någon beställare (i detta fall J). Det vanligaste på sigillen var annars brukets namn eller en förkortning av det, men i vissa fall fanns bruksägarens initialer eller monogram, och bland de svenska bruken, framförallt vid Henrikstorp, beställarens monogram eller vapen. Årtalet på sigillet från Ulvaryd borde ligga mellan 1730-1760 menar Haggrén och refererar till Noreen & Graebe 1964. Glasbruket Henrikstorp låg i Perstorps socken i norra Skåne och var verksamt från år 1692 fram till 1762 då det förstördes i en brand och blev aldrig återbyggt. Henrikstorps glasbruk tillsammans med Kungsholmens glasbruk i Stockholm anses ha varit de viktigaste i det tidiga 1700-talets Sverige. Rikligt förekommande bland fynden var bitar av bruna glasbuteljer, men också glasskärvor till fönster. Tre bitar av smält glas påträffades i den äldre matjorden respektive i lager 1032 (hus A).

Bortåt två kilo slagg påträffades i lager och gropar, där grop 1030 utmärkte sig med att ha största mängden på cirka 1600 gram (se figur 16). Troligen var slaggen av typen smidesslagg, men enstaka bitar kan också varit bränd lera som uppnått så höga temperaturer att det förglasats. Lämningar hörande till järn- och smideverksamhet från förhistorisk och historisk tid, kunde beläggas vid undersökning 2003 inom L1954:8240, nordväst om aktuellt område (Larsson & Persson 2003).

Djurbenen var få, endast tre till antalet (nötdjur, odefinierad mammalia och får/get), men av bra kvalitet och välbevarade (se fyndtabell). Två fynd sändes till konservering, F37, flasksigillet och F38, myntet 1 Daler från år 1716.





5 mm

Figur 18. Framsidan på F38, myntet 1 Daler från år 1716 som påträffades i lager 1018. Foto före konservering: Studio västsvensk konservering.



5 mm

Figur 19. Bit av ett flasksigill (F37) påträffat i den äldre matjorden (101), längst ner i södra delen av schakt 1002. Foto före konservering: Studio västsvensk konservering.

## Makrofossil- och vedartsanalys

Santeri Vanhanen

### Metod

Makrofossilanalys utfördes på sex jordprover, som flotterades och det lätta materialet silades med en minsta maskstorlek av 0,4 mm. Flotterat material gicks genom i stereomikroskop med  $\times 8$ – $80$  förstoring. Vedartsanalys av träkol gjordes för två prover. Analysen baserades på en studie av träets cellstruktur sett från olika vinklar. För detta ändamål användes ett mikroskop med  $\times 50$ – $1000$  förstoring (se tabell 3–4).

### Resultat och diskussion

Sett till det ringa antal prover, var makrofossilanalysens resultat varierat och rikt. Råg förekom både som kärna och axled, vilket tyder på att man tröskade säden på plats. Tolkningen styrktes av en varierad förekomst av ogräs och förekomst av halm. Mjöldryga är en giftig svamp som kan växa på olika gräs, ofta i råg, och trivs i blöta väderförhållandena och kan ha angripit rågodlingar. Det fanns även ängsväxter och troliga stjälk av ljung, vilka visar på förekomsten av närliggande ängar som kan ha använts för bete. Hallon, pors och

Tabell 3. Resultat av makrofossilanalys från Ulvaryd. Fröer och frukter var förkolnade om inte annat anges.

Makrofossilanalys Ulvaryd FU 2021						
Anläggningstyp	Kulturlager	Kulturlager	Kulturlager	Kulturlager	Kulturlager	Kulturlager
<b>Anläggning</b>	1019	1034	1034	1039	1055	1061
<b>Prov</b>	1026	1052	1054	1041	1056	1064
<b>C14, kal. 2 sigma AD</b>				1302–1407		1661–1949
<b>Provvoly (l)</b>	1	1	0,2	1	0,4	0,4
<b>Odlade växter</b>						
Råg ( <i>Secale cereale</i> )		1				
Råg ( <i>Secale cereale</i> ) axled		1	1			
Halm av obestämt sädeslag (cf. <i>Cerealia</i> indet.)		1				
Insamlade bär/nötter						
Hassel ( <i>Corylus avellana</i> )		3	14			
Pors ( <i>Myrica gale</i> )		1				
Hallon ( <i>Rubus idaeus</i> )		1				
Strandvegetation						
Smäsäv ( <i>Eleocharis</i> sp.)			1			
<b>Gräsmarksvegetation</b>						
Stjälk av ljung (cf. <i>Calluna vulgaris</i> )				1	12	
Smultron ( <i>Fragaria vesca</i> )					1	
Ängssyra ( <i>Rumex acetosa</i> )		1				
Bergsyra ( <i>Rumex acetosella</i> )			2			
Grässtjärnblomma ( <i>Stellaria graminea</i> )		1				
<b>Ruderat/ogräs</b>						
Svinmålla ( <i>Chenopodium album</i> )		14		6	3	
Åkerbinda ( <i>Fallopia convolvulus</i> )	1		2			
Dån ( <i>Galeopsis</i> sp.)	3					
Linmära/småsnärjmåra ( <i>Galium spurium</i> )		1				
Humleusern ( <i>Medicago lupulina</i> )		1				
Pilört/åkerpilört ( <i>Persicaria lapathifolia/maculosa</i> )	3	8	7	1		
Trampört ( <i>Polygonum aviculare</i> )		1	1			
Krus-/tomtskräppa ( <i>Rumex crispus/obtusifolius</i> )	2					
Krus-/tomtskräppa ( <i>Rumex crispus/obtusifolius</i> ), mineraliserad				1		
<b>Barrskog/hed</b>						
Granbarr ( <i>Picea abies</i> )						12
Tallbarr ( <i>Pinus sylvestris</i> )						2
<b>Varia</b>						
Skräppa ( <i>Rumex</i> sp.)					2	
Viol ( <i>Viola</i> sp.)			1			
Övriga						
Sklerotium av mjöldryga ( <i>Claviceps purpurea</i> )					1	
Obestämt stjälk		3				
Förkolnat organiskt material		2			5	
Jordgryn				1	1	
Träkol (ml)	60	50	10	100	35	70
Järnspik						1
Smältdroppe					1	
Benfragment	1					

Tabell 4. Resultat av vedartsanalys. Resterna bestod av träkol.

Vedartsanalys Ulvaryd FU 2021		
Anläggningstyp	Kulturlager	Kulturlager
Anläggning	1039	1061
Prov	1041	1064
C14, kal. 2 sigma AD	1302–1407	1661–1949
Taxa		
Al ( <i>Alnus</i> sp.)	2	
Björk ( <i>Betula</i> sp.)	4	
Bok ( <i>Fagus sylvatica</i> )	1	
Tall ( <i>Pinus</i> sp.)	1	10
Asp/poppel ( <i>Populus</i> sp.)	1	
Ek ( <i>Quercus</i> sp.)	1	

hassel kan ha insamlats för människoföda. Vedartsanalysen visade att flera olika trädslag, främst lövträd, växte på platsen. Förundersökningens resultat pekade åt att en fördjupad makrofossilanalys kan ge en rik bild av växtbruket på platsen.

## Utvärdering och måluppfyllelse

- Den avgränsande förundersökningen i Ulvaryd genomfördes inom utsatt fälttid och beräknad ekonomisk ram.
- Vid förundersökningen framkom i östra delen av undersökningsområdet lämningar efter en landsväg som efter en analys av det äldre kartmaterialet visade att vägen motsvarade landsvägen mot Kristianstad, d.v.s. dagens väg 117.
- Lämningarna som påträffades härrörde från en gårdsbebyggelse som närmast kunde sättas i samband med byggnaderna till en av Ulvaryds Östergårdar, vilka finns återgivna på 1830 års Laga skifteskarta. Byn Ulvaryd bestod vid denna tid av två hemman, nämligen Väster- och Östergården, fördelade på fyra gårdar.
- De tre byggnadslämningarna som identifierades, bestod av sylvstenar och olika kulturlager (golvlager, raseringslager), och de bar spår efter brand.
- Stratigrafiskt under dessa byggnader påträffades även äldre lämningar med datering till medeltid.
- Gårdens bebyggelse enligt 1858 års Laga skifteskarta bedömdes ha legat i huvudsak norr om, och utanför aktuellt exploateringsområde.
- Bevaringsförhållanden för fynd och djurben ansågs goda. Fyndmaterialet blev mycket mer omfattande än förväntat och uppvisade ett brett spektrum av fyndkategorier med främst diverse byggnadsdetaljer (tegel, spik), keramik (mest i form av skålar och fat), glas (buteljer och fönsterglas), brynen, samt även olika slaggmaterial.
- Förundersökningens resultat pekade åt att en fördjupad makrofossilanalys kan ge en rik bild av växtbruket på platsen.
- Resultatet från förundersökningen tillförde ny kunskap om Ulvaryd och bidrar till byforskningen i denna del av Sverige med dess skogsbygder, som ännu är i sin linda.

## Referenser

- Anglert, M. & Lagerås, P. 2008. Den stora berättelsen – ett landskap präglad av förändring. I: Anglert, M. (red.) Landskap bortom traditionen. Historisk arkeologi i nordvästra Skåne. Riksantikvarieämbetet. Stockholm.
- Billström, L. 2015. Hallsjö 6:1. Arkeologisk undersökning 2012. Hallsjö bytomt, Småland, Kronobergs län, Ljungby kommun, Dörarp socken, fornlämning Dörarp 133:1. RAÄ, Arkeologiska uppdragsverksamheten Rapport 2015:38.
- Brynielsson, M. & Pettersson, S. 2004. Arkeologisk förundersökning, Fossila odlingslämningar i Markaryd, RAÄ 76, Markaryds socken, Markaryds kommun, Kronobergs län, Smålands museum, Rapport 2004:31.
- Fridell, S. 1992. Ortnamnen på -ryd i Småland. Uppsala.
- Hansson, M. 2001. Huvudgårdar och herravälden. En studie av småländsk medeltid. Lund Studies in Medieval Archaeology 25. Stockholm.
- Hansson, M. (red). 2007. Utmarker, gårdar och människor. Om järnålder och medeltid i sydvästra Småland. Smålands museum.
- Johansson, C., Fredman P.-O. & Hallgren, A.-L. 1996. Arkeologisk utredning 2b, E4 förbi Markaryd och väg 117, delen Åmot-Fjärholma, Markaryds sn, Småland. Arkeologisk utredningsrapport 1996:9. Arkeologikonsult.
- Larsson, A.-C. & Persson, C. 2003. Arkeologisk förundersökning, RAÄ 69, Ulvaryd 6:1, Markaryds socken, Kronobergs län. Smålands Museum, 2003:7.
- Noreen, S. E. & Graebe, H. 1964. Henrikstorp. Det Skånska glasbruket 1691-1760. Göteborg.
- Pamp, B. 1983. Ortnamn i Skåne. Kristianstad.
- Persson, C. 2004. Särskild arkeologisk undersökning, etapp I rapport. Stenåldersboplatsen RAÄ 68, Markaryd 9:1, Markaryds socken och kommun. Smålands museum 2004:35.
- Skansjö, S. 2010. Skånsk skogsbygd under äldre historisk tid. Riksantikvarieämbetet. Stockholm.
- Strömberg, B. 2008. Det förlorade järnet. Dansk protoindustriell järnhantering. Riksantikvarieämbetet. Stockholm.
- Wallin, L. 1993. Arkeologisk utredning. E4 och Volvoleden. Riksantikvarieämbetet. Byrån för Arkeologiska undersökningar. UV-Syd Rapport 1996:1.

### Uppgift via mail

Fil dr, Georg Haggrén, docent i historisk arkeologi, Helsingfors universitet, Finland, 2021-10-11

### Historiska kartor

#### Lantmäteristyrelsens arkiv (LSA)

Akt F23. Småskalig karta över Sunnerbo härad från 1685.

Akt F49-24:1. Markaryd, Norrgården. Geometrisk avmätning 1700. Peter Hamnel.

Akt F49-24:2. Markaryd. Storskifte på utmark 1779. Abraham Bergius, Frans Girolla.

**Lantmäterimyndigheternas arkiv (LMA)**

Akt 07-MAJ-104. Markaryd. Storskifte 1779.

Akt 07-MAJ-113. Ulvaryd. Laga skifte 1830.

Akt 07-MAJ-114. Ulvaryd. Nytt Laga skifte 1858. Samuel Fredrik Lagergren.

**Administrativa uppgifter**

KMR uppdragsnr: 202100732.

Lst dnr: 431-448-2021, beslutsdatum: 2021-05-27.

Fornlämning: L1954:9147.

SHM dnr: 512-00436-2021.

SHM projektnr: 740614747.

Företagare: Växjö Motor Company Aktiebolag, Småländska Bränslen.

Intrasisprojekt: A2021\_069.

Undersökningstid: 21–24 juni 2021.

Projektgrupp: projektledare Katalin Schmidt Sabo och Sofia Lindberg.

Underkonsulter: Lambertsson (etablering), Sydschakt (maskin), Sixt (hyrbilar), Studio västsvensk konservering (konservering av fynd) Ångströmlaboratoriet i Uppsala (<sup>14</sup>C-analys).

Exploateringsyta: 1100 kvadratmeter.

Undersökt yta: 186 kvadratmeter.

Läge: Fastighetskartan, blad 62ENV.

Koordinatsystem: Sweref99 TM.

Höjdsystem: RH 2000.

Dokumentationshandlingar: Analoga dokumentationshandlingar (ritning 1) förvaras i Statens historiska museers arkiv (SHM), Stockholm. Digitala dokumentationshandlingar lagras tillsammans med Intrasisdatabasen.

Fynd: F1–F104 förvaras hos Arkeologerna, Statens historiska museer, Lund, i väntan på fyndfördelningsbeslut.

# Bilagor

## Bilaga 1. $^{14}\text{C}$ -resultat



UPPSALA  
UNIVERSITET

Ångströmlaboratoriet  
Tandemlaboratoriet

Kol-14 gruppen

Besöksadress:  
Ångström Laboratoriet  
Lägerhyddsvägen 1

Postadress:  
Box 529  
751 21 Uppsala

Telefon:  
018 – 471 3124

Telefax:  
018 – 55 5736

Hemsida:  
<http://www.tandemlab.uu.se>

E-post:  
radiocarbon@physics.uu.se

Uppsala 2021-09-28

Katalin Schmidt Sabo  
Statens Historiska Museer  
Arkeologerna  
Odlarevägen 5  
226 60 LUND

### Resultat av $^{14}\text{C}$ datering av makrofossil och träkol från Ulvaryd 7:2, Ulvaryd FU2021, Markaryd, Småland. (p 3856)

#### Förbehandling av makrofossiler:

- 1 % HCl tillsätts (10 h, under kokpunkten) (karbonat bort).
- 0.5 % NaOH tillsätts (1 h, 60 °C). Löslig fraktion fällt genom tillsättning av konc. HCl. Fällningen som till största delen består av humusmaterial, tvättas, torkas och benämns fraktion SOL. Olöslig del, som benämns INS, består främst av det ursprungliga organiska materialet. Denna fraktion ger därför den mest relevanta åldern. Fraktionen SOL däremot ger information om eventuella föroreningars inverkan.

Före mätningen av  $^{14}\text{C}$ -innehållet i acceleratoren förbränns det tvättade och intorkade materialet, surgjort till pH 4, till  $\text{CO}_2$ -gas som i sin tur grafiteras genom en Fe-katalytisk reaktion. I den aktuella undersökningen har fraktionen INS daterats.

#### Förbehandling av träkol:

1. Synliga rottrådar borttages.
- 1 % HCl tillsätts (10 h, under kokpunkten) (karbonat bort).
- 1 % NaOH tillsätts (10 h, under kokpunkten). Löslig fraktion fällt genom tillsättning av konc. HCl. Fällningen som till största delen består av humusmaterial, tvättas, torkas och benämns fraktion SOL. Olöslig del, som benämns INS, består främst av det ursprungliga organiska materialet. Denna fraktion ger därför den mest relevanta åldern. Fraktionen SOL däremot ger information om eventuella föroreningars inverkan.

Före mätningen av  $^{14}\text{C}$ -innehållet i acceleratoren förbränns det tvättade och intorkade materialet, surgjort till pH 4, till  $\text{CO}_2$ -gas som i sin tur grafiteras genom en Fe-katalytisk reaktion. I den aktuella undersökningen har fraktionen INS daterats.

### RESULTAT

Labnummer	Prov	$\delta^{13}\text{C}\text{‰}$ V-PDB	$^{14}\text{C}$ ålder BP
Ua-71387	AL1061 P1064	-25,6	170 ± 29
Ua-71388	AL1039 P1041	-26,1	598 ± 29

Med vänliga hälsningar

Karl

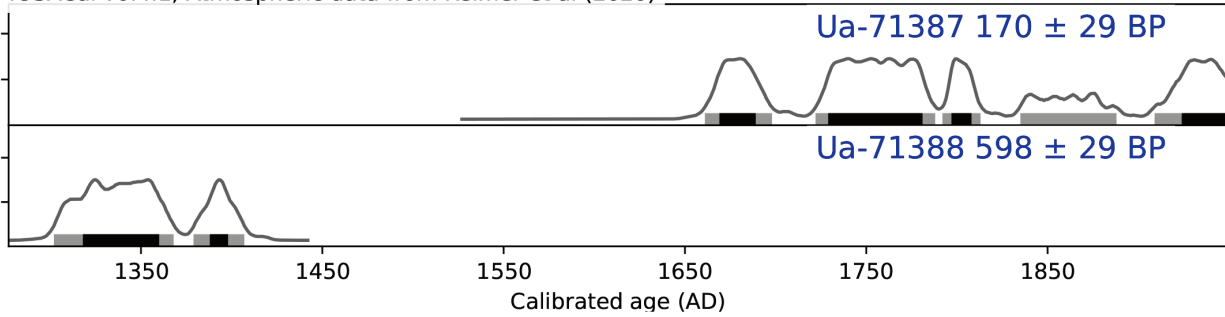
Håkansson

Elektroniskt undertecknad  
av Karl Håkansson  
Datum: 2021.09.28  
12:50:19 +02'00'

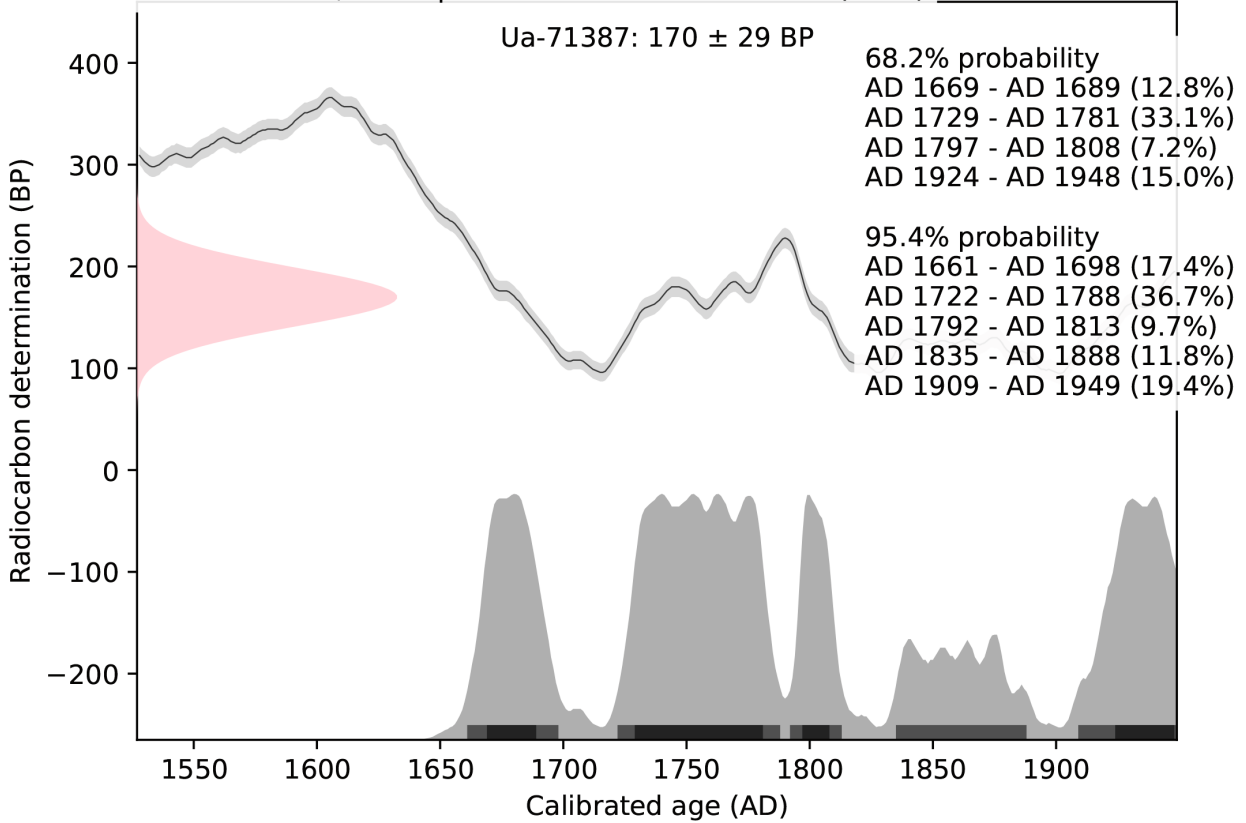
Karl Håkansson / Melanie Mucke

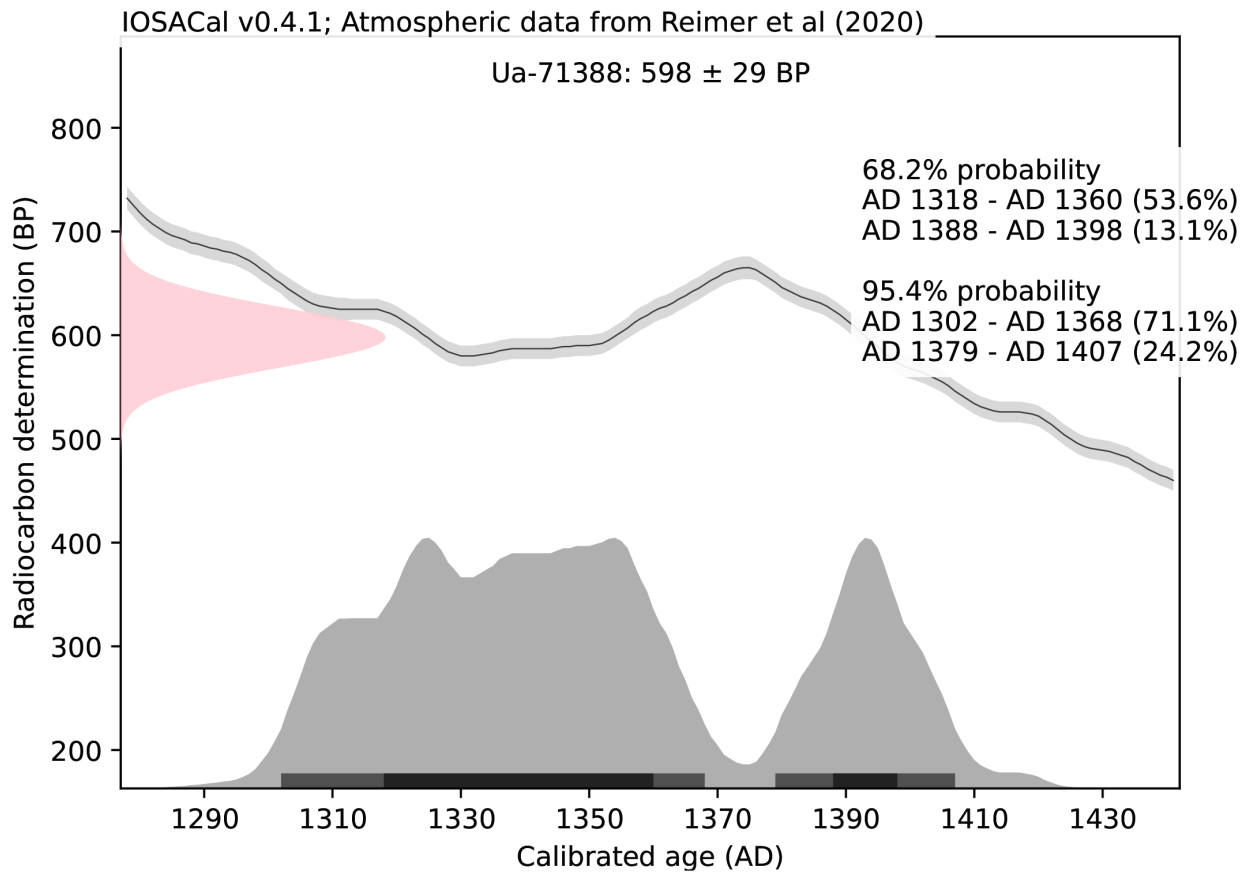
### Kalibreringskurvor

IOSACal v0.4.1; Atmospheric data from Reimer et al (2020)



IOSACal v0.4.1; Atmospheric data from Reimer et al (2020)







## Bilaga 2. Fyndtabell

Fyndnr	Material	Sakord	Antal	Vikt (g)	Fragmenteringsgrad	Fyndstatus	Påträffas i
1	Bränd lera	Tegel	3	530	Fragment	Gallrat	1030
2	Järn	Spik	3	26	Intakt	Gallrat	101
3	Bränd lera	Tegel	1	12	Fragment	Gallrat	101
4	Järn	Järnten	1	12	Defekt	Gallrat	101
5	Bränd lera	Tegel	1	12	Fragment	Gallrat	1019
6	Järn	Spik	2	26	Defekt	Gallrat	1019
7	Bränd lera	Tegel	2	2	Fragment	Gallrat	1034
8	Bränd lera	Bränd lera	3	1	Fragment	Gallrat	1018
9	Järn	Hästskosöm	1	12	Intakt	Gallrat	1018
10	Järn	Spik	1	12	Intakt	Gallrat	1017
11	Bränd lera	Tegel	4	222	Fragment	Gallrat	100
12	Järn	Spik	1	12	Intakt	Gallrat	100
13	Bränd lera	Bränd lera	5	48	Fragment	Gallrat	1034
14	Järn	Spik	2	10	Intakt	Gallrat	1034
15	Glas	Fönsterglas	1	2	Fragment	Gallrat	1034
16	Bränd lera	Tegel	6	930	Fragment	Gallrat	100
17	Järn	Hästskosöm	1	4	Fragment	Gallrat	100
18	Bränd lera	Tegel	2	110	Fragment	Gallrat	1061
19	Bränd lera	Tegel	5	32	Fragment	Gallrat	1044
20	Bränd lera	Tegel	2	16	Fragment	Gallrat	1047
21	Bränd lera	Tegel	14	106	Fragment	Gallrat	101
22	Bränd lera	Tegel	6	98	Fragment	Gallrat	101
23	Bränd lera	Tegel	8	268	Fragment	Gallrat	101
24	Glas	Butelj	1	8	Fragment	Gallrat	1031
25	Glas	Butelj	1	1	Fragment	Gallrat	1016
26	Glas	Butelj	7	80	Fragment	Gallrat	1015
27	Glas	Butelj	1	6	Fragment	Gallrat	1034
28	Glas	Butelj	1	4	Fragment	Gallrat	100
29	Glas	Butelj	1	2	Fragment	Gallrat	100
30	Glas	Fönsterglas	1	2	Fragment	Gallrat	1034
31	Glas	Butelj	6	26	Fragment	Gallrat	101
32	Glas	Butelj	1	8	Fragment	Gallrat	1019
33	Glas	Fönsterglas	2	4	Fragment	Gallrat	101
34	Glas	Fönsterglas	4	16	Fragment	Gallrat	101
35	Glas	Butelj	4	8	Fragment	Gallrat	101
36	Glas	Fönsterglas	1	3	Fragment	Gallrat	101
37	Glas	Flasksigill	1	4	Fragment	Konserverad	101
38	Koppar	Mynt	1	2	Komplett	Konserverad	1018
39	Järn	Spik	1	8	Intakt	Gallrat	101
40	Järn	Spik	2	2	Fragment	Gallrat	101
41	Järn	Järnklump	1	24	Fragment	Gallrat	101
42	Järn	Spik	2	6	Fragment	Gallrat	101
43	Järn	Spik	1	26	Fragment	Gallrat	101
44	Järn	Spik	2	10	Fragment	Gallrat	101
45	Järn	Spik	1	10	Intakt	Gallrat	101
46	Järn	Beslag	2	54	Fragment	Gallrat	101
47	Järn	Järnklump	1	138	Fragment	Gallrat	1038
48	Järn	Järnklump	2	160	Fragment	Gallrat	1034
49	CU-leg	Bleck	1	10	Fragment	Gallrat	1034
50	Järn	Järnklump	1	180	Fragment	Gallrat	1015
51	Järn	Järnklump	2	236	Fragment	Gallrat	1039
52	Järn	Kniv	1	20	Defekt	Gallrat	100

Fyndnr	Material	Sakord	Antal	Vikt (g)	Fragmenteringsgrad	Fyndstatus	Påträffas i
53	Brons	Bronskärl	1	38	Fragment	Gallrat	1019
54	Järn	Järnklump	1	28	Fragment	Gallrat	1044
55	CU-leg	Knapp	1	2	Fragment	Gallrat	101
56	Glas	Pärta	1	1	Fragment		101
57	Glas	Glassmälta	1	16	Fragment		1032
58	Sandsten	Bryne	2	12	Fragment		1044
59	Sandsten	Bryne	2	44	Defekt		1034
60	Sandsten	Bryne	1	122	Fragment		101
61	Glas	Glassmälta	1	6	Fragment		101
62	Glas	Glassmälta	2	2	Fragment		101
63	Skiffer	Granatglimmer	1	10	Fragment		1057
64	Keramik	Krittpipa	1	2	Fragment		1018
65	Keramik	Kärl	1	18	Fragment		1001
66	Keramik	Fat	1	2	Fragment		101
67	Keramik	Fat	2	10	Fragment		101
68	Keramik	Fat	1	2	Fragment		1044
69	Keramik	Flintgods	2	2	Fragment		1034
70	Keramik	Flintgods	1	3	Fragment		101
71	Keramik	Kärl	1	6	Fragment		101
72	Keramik	Trebensgryta	1	24	Fragment		1017
73	Keramik	Kärl	1	4	Fragment		1031
74	Keramik	Skål	1	4	Fragment		1061
75	Keramik	Fat	1	4	Fragment		1061
76	Keramik	Fajans	1	2	Fragment		1061
77	Keramik	Kruka	2	4	Fragment		1031
78	Keramik	Kruka	1	8	Fragment		1031
79	Keramik	Fat	2	7	Fragment		1031
80	Keramik	Krus	1	18	Fragment		101
81	Keramik	Skål	1	4	Fragment		101
82	Keramik	Trebensgryta	1	2	Fragment		101
83	Keramik	Fat	3	8	Fragment		100
84	Keramik	Fat	2	14	Fragment		101
85	Keramik	Krus	3	22	Fragment		101
86	Keramik	Fat	1	8	Fragment		101
87	Keramik	Fat	1	2	Fragment		101
88	Keramik	Kruka	2	20	Fragment		1030
89	Keramik	Krus	2	10	Fragment		1034
90	Keramik	Fat	4	10	Fragment		1061
91	Keramik	Fat	1	2	Fragment		1038
92	Keramik	Fat	2	3	Fragment		1038
93	Slagg	Slagg	0	4			1032
94	Slagg	Slagg	0	10			1019
95	Slagg	Slagg	0	35			1061
96	Slagg	Slagg	0	24			1047
97	Slagg	Slagg	0	38			101
98	Slagg	Slagg	0	20			101
99	Slagg	Slagg	0	10			1018
100	Slagg	Slagg	0	172			1031
101	Slagg	Slagg	0	1651			1030
102	Ben	Avfall	1	8	Fragment		1001
103	Ben	Avfall	1	20	Fragment		1031
104	Ben	Avfall	1	4	Fragment		1031

### Bilaga 3. Anläggningstabell

Intrasis ID	Anl. typ	Kommentar	Undersökt	Djup (m)	Längd (m)	Bredd (m)	Und. metod
100	Kulturlager	Övre matjord	Ja				
101	Kulturlager	Äldre matjord	Ja	0,25			Extensiv
1001	Stenläggning	Stenläggning, ev stensyllsrad	Ja		2,5	0,5	Extensiv
1007	Grop	Grop i schakt 1002	Ja	0,4	1,5	1,25	Skårslev
1008	Stenpackning	Stenpackning	Ja		1,3	0,65	Skårslev
1014	Kulturlager	Lager för väg	Ja		7,2	1,5	Spade
1015	Dike	Vägdike?	Ja	0,2	5,6	0,65	Maskin
1016	Stenläggning	Stenläggning i Ö, ev överfart	Ja		2,8	1,4	Extensiv
1017	Dike	Vägdike	Ja	0,4	9,7	0,85	Maskin
1018	Kulturlager	Runt mörkt fuktigt lager (mynt1716)	Ja		3	1,6	Spade
1019	Kulturlager	Svart lager med tk, golv?	Ja	0,2	2	1	Spade
1020	Grop	Kanske efter rotbrand	Ja	0,12	0,75	0,5	Skårslev
1021	Stolphål	Ev. stolphål	Ja		0,25	0,25	Extensiv
1030	Grop	Grop fylld med raseringsmaterial	Ja		1,24	0,9	Spade
1031	Stenpackning	Stenpackning, ev syllstenar	Ja		0,95	0,5	Skårslev
1032	Kulturlager	Lager, kan vara fyllning i grop	Ja		1,2	0,9	Spade
1033	Sten	Mycket sten, ev. husfundament	Nej		2,25	1,5	Skårslev
1034	Brunn	Fyllning i brunn?	Ja		3,2	1,4	Hacka
1035	Sten	Sten i kanten på brunn 1034?	Ja		2,6	0,5	Extensiv
1038	Kulturlager	Som matjord med träkol	Ja	0,2			Skårslev
1039	Kulturlager	Svart lager m mycket träkol	Ja	0,22			Skårslev
1043	Syllsten	Stenrad/stensyll? i Ö-V	Ja		4	0,3	Skårslev
1044	Kulturlager	Svart lager med slagg & järn	Ja		5,25	1,6	Skårslev
1045	Dike	Dike	Ja	0,1	2	0,3	Skårslev
1046	Kulturlager	Lager under stenrad/stensyll	Ja		7	1,6	Extensiv
1047	Syllsten	Stensyll? till Vgavel	Ja		4,5	0,5	Skårslev
1048	Sten	Ev. tröskelsten	Ja		0,65	0,45	Skårslev
1049	Sten	Sten i kanten på 1050	Ja	0,15		0,45	Skårslev
1050	Kulturlager	Runt mörkt lager	Ja		2	1,6	Skårslev
1055	Kulturlager	Asklager under 1039	Ja	0,16			Extensiv
1057	Grop	Liten grop m grusig rödbrun fyllning	Ja		0,7	0,4	Extensiv
1058	Kulturlager	Område med träkolsfläckar och aska	Nej		1,4	0,7	Extensiv
1059	Grop	Grop eller hårbotten	Ja	0,02	1	0,5	Skårslev
1060	Syllsten	Stensyllsrad?	Ja		1,7	0,8	Extensiv
1061	Kulturlager	Kan vara lager i hus	Ja	0,05	1,4	1,2	Skårslev







**Arkeologerna**

Statens historiska museer