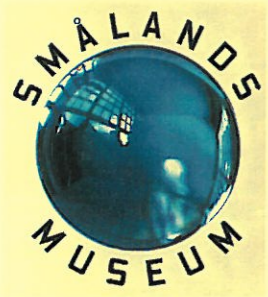


PLANERAD 400 KV LEDNING
Alvesta - Hemsjö

MILJÖKONSEKVENSBESKRIVNING
KULTURMILJÖ/ARKEOLOGI
Förstudie



Britta Kihlstedt
Alexandra Nylén

SMÅLANDS MUSEUM
RAPPORT 1998:7

INNEHÅLLSFÖRTECKNING.....	1
1 . INLEDNING.....	2
2 . SYFTE	2
3 . METOD	5
4 . CENTRALA BEGREPP.....	5
5 . KOMMUNVIS REDOVISNING AV VÄRDEFULLA KULTURMILJÖER OCH KONSEKVENSBEDÖMNING.....	7
5.1 . ALVESTA KOMMUN.....	7
5.1.1 . BERÖRDA KULTURHISTORISKA MILJÖER	7
5.1.2 . ENSTAKA OBJEKT	9
5.1.3 . KONSEKVENSBEDÖMNING - NY LEDNING I BEFINTLIG STRÄCKNING	9
5.1.4 . KONSEKVENSBEDÖMNING - UTREDNINGSSALTERNATIV VID GRIMSLÖV	10
5.1.5 . KONSEKVENSBEDÖMNING - UTREDNINGSSALTERNATIV VID KÖP	10
5.2 . ÄLMHULTS KOMMUN	10
5.2.1 . BERÖRDA KULTURMILJÖER.....	11
5.2.2 . ENSTAKA OBJEKT	11
5.2.3 . KONSEKVENSBEDÖMNING - NY LEDNING I BEFINTLIG STRÄCKNING	11
5.2.4 . KONSEKVENSBEDÖMNING - UTREDNINGSSALTERNATIV VID SJÖN KRAMPEN	13
5.3 . TINGSRYDS KOMMUN.....	13
5.3.1 . KULTURMILJÖER.....	13
5.3.2 . ENSTAKA OBJEKT	14
5.3.3 . KONSEKVENSBEDÖMNING - NY LEDNING I BEFINTLIG STRÄCKNING	14
5.3.4 . KONSEKVENSBEDÖMNING - UTREDNINGSSALTERNATIV VID FRIDAFORS	14
5.4 . OLOFSTRÖMS KOMMUN.....	15
5.4.1 . BERÖRDA KULTURMILJÖER.....	15
5.4.2 . ENSTAKA OBJEKT	15
5.4.3 . KONSEKVENSBEDÖMNING - NY LEDNING I BEFINTLIG STRÄCKNING	15
5.4.4 . KONSEKVENSBEDÖMNING - UTREDNINGSSALTERNATIV VID HEMSJÖ.....	16
6 . SAMMANFATTNING.....	16
7 . REFERENSER.....	17
8 . TEKNISKA OCH ADMINISTRATIVA UPPGIFTER.....	17

1. INLEDNING

Med anledning av en planerad ny 400 kV-ledning mellan befintliga transformatorstationer i Alvesta i Kronobergs län och Hemsjö i Blekinge län, har Smålands museum utfört en kulturmiljöutredning/arknologisk utredning på uppdrag av Svenska Kraftnät AB. Arbetet har skett i samarbete med Blekinge läns museum och Riksantikvarieämbetet.

I föreliggande rapport presenteras utredningsresultatet översiktligt. Ambitionen har varit att ge en översiktlig bild av arbetsföretagets konsekvenser för berörda fornlämningsområden och övriga kulturhistoriskt värdefulla miljöer. Inom ramen för det fortsatta MKB-arbetet kommer en mer detaljerad redovisning av enskilda objekt att presenteras. Rapporten inleds med en presentation av arbetets syfte, använd metodik och begreppsapparat, varefter utredningsresultatet redovisas kommunvis. Varje kommunavsnitt inleds med en översiktlig beskrivning av fornlämningsbilden i området, varefter berörda kultur- och fornlämningsmiljöer samt i viss mån enskilda kulturhistoriska objekt som faller utanför dessa, beskrivs och värderas. Därefter görs en bedömning av de olika ledningsalternativens konsekvenser för berörda miljöer och objekt. Dessa redovisas på topografiska kartan i skala 1:50 000 i bilaga 1:1-4.

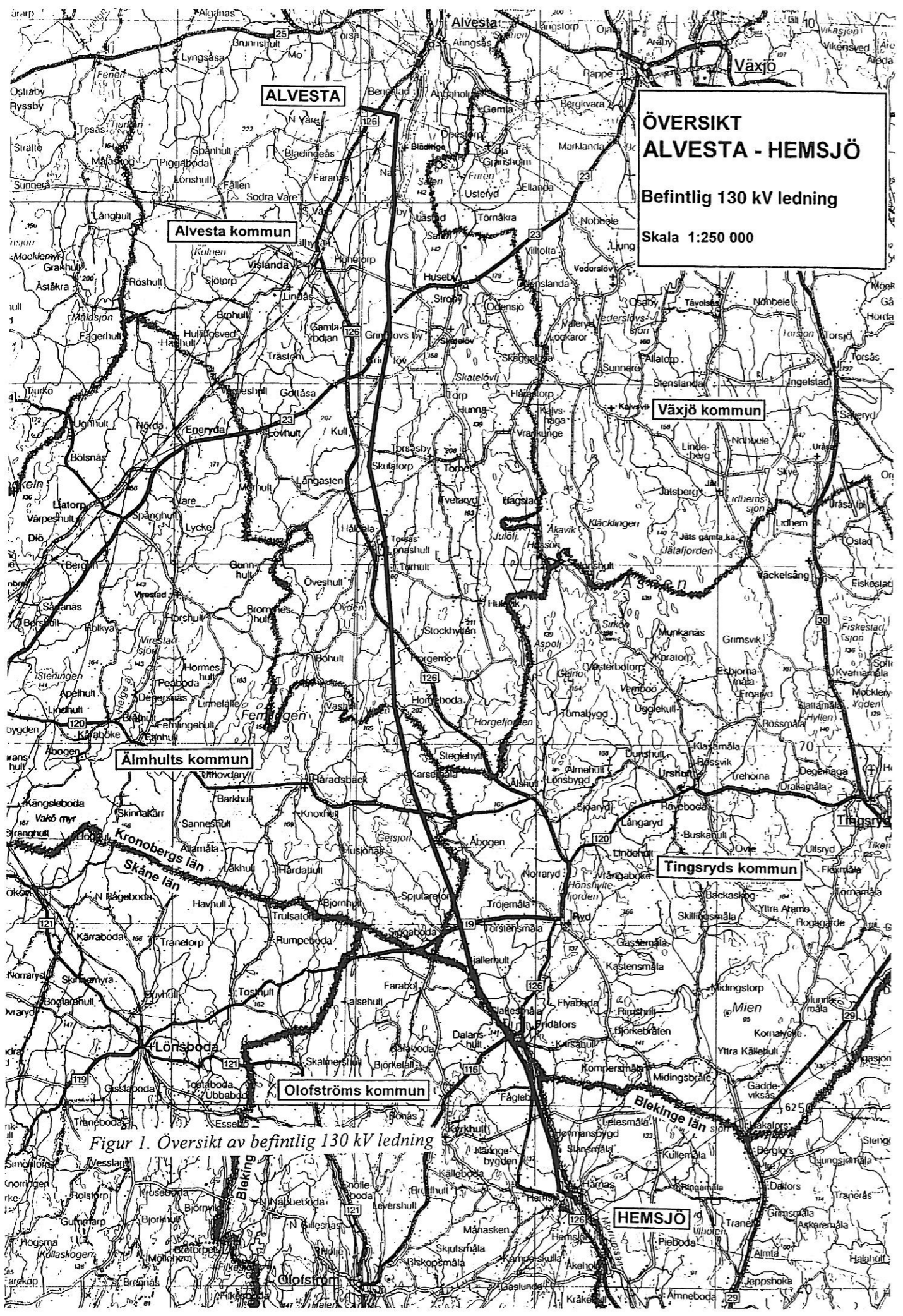
Den planerade ledningen kommer att få en längd av ca 63 km och berör Alvesta, Älmhult och Tingsryd kommuner i Kronobergs län och Olofströms kommun i Blekinge län. Den nya ledningen kommer huvudsakligen att dras i den befintliga 130 kV-ledningens sträckning (fig 1). I vissa passager har av hänsyn till boendemiljö och landskapsbild även alternativa ledningsdragningar utretts.

Den befintliga 130 kV-ledningen består av stolpar med en höjd av knappt 30 m. Den nya 400 kV-ledningen planeras att sambyggas med den befintliga ledningen i sk julgransstolpar. Höjden på stolparna blir i medeltal 55 m och avståndet dem emellan i medeltal 400 m. Som alternativ i det öppna landskapet vid Blädinge kan ledningen komma att dras i sk portalstolpar med en höjd av ca 40 m (fig 2).

2. SYFTE

Syftet med den arkeologiska utredningens har varit att utvärdera arbetsföretagets konsekvenser för den kulturhistoriska miljön samt att, som ett led i detta, fastställa förekomsten av synliga fornlämningar, övriga kulturhistoriska lämningar samt lägen där fornlämningar kan finnas dolda under mark, inom den planerade ledningssträckan. Utredningens resultat är avsett som underlag för tillståndsprövning enligt Kulturminneslagen (KML) och för framtagande av Miljökonsekvensbeskrivning (MKB).

Avsikten var ursprungligen att hela ledningssträckan, inklusive de då befintliga ledningsalternativen, skulle utredas med samma ambitionsnivå. På grund av tidspress och ändrade förutsättningar under arbetets gång, bl a genom att nya ledningsalternativ tillkommit, har ambitionsnivån i samråd med beställaren modifierats något. Således har utredningen syftat till att genom arkiv- och kartstudier samt besiktning översiktligt utvärdera arbetsföretagets konsekvenser för den kulturhistoriska miljön inom *samtliga ledningsalternativ*. Ett mer detaljerat underlag har genom terränginventering framtagits för det som enligt beställaren uppfattas som *ledningens huvudalternativ* (se nedan). Syftet har varit att här klarlägga förekomsten även av tidigare okända lämningar samt indikationer på sådana. Detta brukar betecknas som den första etappen av en arkeologisk utredning.

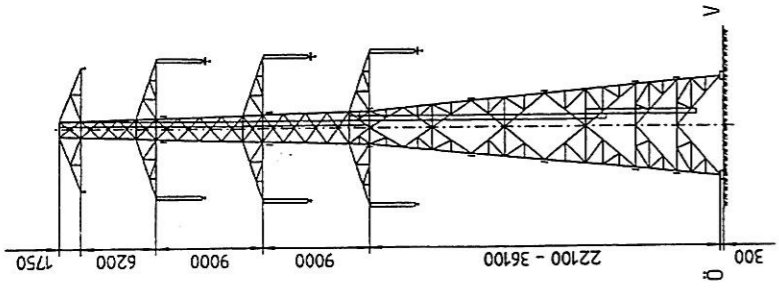


**ÖVERSIKT
ALVESTA - HEMSJÖ**

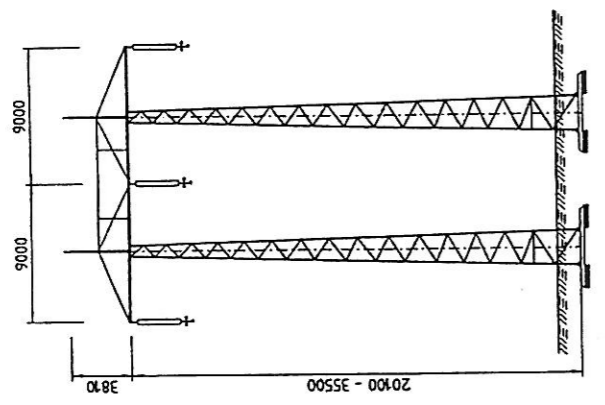
Befintlig 130 kV ledning

Skala 1:250 000

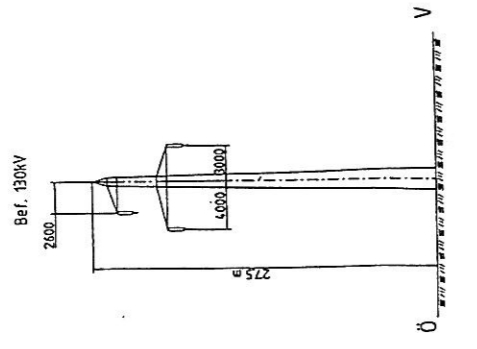
Figur 1. Översikt av befintlig 130 kV ledning



Planerad 400 kV ledning
 sambyggd med befintlig
 130 kV ledning



Planerad 400 kV ledning i portalstolpe
 parallell med befintlig 130 kV ledning
 förbi Blådinge, som utredningsalternativ



Befintlig 130 kV ledning

Fig. 2. Stolptyper

. METOD

Arbetet har innefattat följande moment:

- *Arkivstudier* omfattande fornminnesregister och fyndkatalog, topografiska arkiv, hembygdsböcker, kulturmiljövårdsprogram och övrig relevant litteratur. Detaljerad excerpering av register och arkivmaterial har utförts inom det område som direkt berörs av ledningen, medan kulturmiljövårdsprogram och liknande underlag inkluderat även intilliggande miljöer.
- *Kartstudier* omfattande topografiska, ekonomiska och geologiska kartor i syfte att klarlägga de naturgeografiska förutsättningarna för det förhistoriska landskapsutnyttjandet. Även äldre kartor och lantmäteriakter har kontrollerats i syfte att klarlägga äldre strukturer i den historiska markanvändningen samt för att söka indikationer på förekomsten av okända fornlämningar. Historiska kartöverlägg har upprättats där detta bedömts vara relevant, främst där inägomark berörs.
- *Terränginventering* syftande till att lokalisera tidigare okända fasta fornlämningar, övriga kulturhistoriska lämningar samt misstänkta lägen för fornlämningar, vilka ej är synliga ovan mark. Terränginventeringen har utförts inom en 40 m bred korridor längs den sträckning som utgör ledningsdragningens huvudalternativ. Detta utgörs huvudsakligen av befintlig ledningsdragning med följande undantag:
 - Förbi Grimslöv: utredningsalternativ 3 (UA 3)
 - Vid Köp: UA 1
 - Vid Krampen: UA 2
 - Vid Hemsjö: UA 3
- *Analys och antikvarisk bedömning* av de enskilda objekten och av berörda fornlämningsmiljöer och övriga miljöer av kulturhistoriskt värde. I föreliggande rapport tyngdpunkten lagts på en översiktligt redovisning av miljöer.

Observera

- att underlaget inte i alla delar är helt jämförbart genom att inte samtliga delar av ledningssträckningen är terränginventerade.
- att en komplett kännedom om förekomsten av fasta fornlämningar, och därmed om fornlämningsmiljöer, kan nås först efter att terränginventering *och* utredningsgrävning genomförts. Utredningsgrävningen innebär att de terränglägen, vilka bedömts kunna innehålla under mark dolda fornlämningar, kontrolleras genom provgröpar och/eller provschakt.

4. CENTRALA BEGREPP

Berörda kulturmiljöer diskuteras nedan i termer av upplevelsevärden respektive vetenskapliga värden. Höga upplevelsevärden har objekt och miljöer som på ett tydligt sätt synliggör äldre strukturer och samband. Höga vetenskapliga värden har objekt och miljöer som vid framtida forskning kan förväntas bidra med ny kunskap om vår historia. Ibland sammanfaller dessa värdekriterier, men inte alltid. Vissa fornlämningskategorier kan således ha höga vetenskapliga värden trots att de är svårtillgängliga och har låg synlighet, andra kan ha stor betydelse för människors relation till sin historia, medan de har ett begränsat vetenskapligt värde.

Ett exempel på en fornlämningskategori av den förstnämnda typen utgör regionens många *röjningsröseområden* - en form av fossil åkermark. Röjningsröseområdena utgör spåren efter brons- och järnålderns extensiva åkerbruk och omfattar ofta mycket stora områden. De synliga lämningarna utgörs huvudsakligen av stora mängder flacka, ofta knappt urskiljbara, röjningsrösen. Områdena kan dock också innehålla gravar, terrasseringar och boplatslämningar.

Torplämningar utgör ett exempel på lämningar av den sistnämnda typen. De bedöms som fasta fornlämningar endast om de kan beläggas från 1700-tal eller tidigare, dvs om de speglar den odlings- och bebyggelsestruktur som föregår de stora skiftena. Spåren efter torpbebyggelse har dock ofta ett stort värde för de boende i ett område, även i de fall de har ett yngre ursprung, då de på ett påtagligt sätt ger möjligheter till identifikation med föregående generationers levnadsförhållanden. De utgör därmed ett gott exempel på lämningar med låga vetenskapliga värden men höga upplevelsevärden.

Boplatslägen avser områden som på grund av topografi och jordartsförhållanden misstänks kunna innehålla förhistoriska boplatslämningar vilka inte är synliga ovan mark. Förekomsten av sådana lämningar kan i dessa fall endast fastställas genom markningrepp. Boplatslägen har således, till dess de kontrolleras genom utredningsgrävning, osäker fornlämningsstatus.

5. KOMMUNVIS REDOVISNING AV VÄRDEFULLA KULTURMILJÖER OCH KONSEKVENSBEDÖMNING

5.1. ALVESTA KOMMUN

Genom den norra delen av kommunen löper ledningen genom en för länet relativt öppen jordbruksbygd, präglad av närheten till sjöar och vattendrag. Landskapet väster om sjön Salen och Skatelövsfjorden utgör en del av Värends fornlämningsrika centralområde. Fornlämningsbilden tyder på att området utnyttjats kontinuerligt sedan sen stenålder och fram till idag. Söder och väster om Grimslöv övergår landskapet successivt till att bli mera moränbundet och skogrikt. Fornlämningsbilden präglas här mindre av den etablerade bygdens gravar och gravfält från yngre järnålder och mer av bronsålderns och äldre järnålderns extensiva markutnyttjande, med ensamliggande stensättningar och rösen samt omfattande områden med fossil åkermark. Vid terränginventeringen har här ett flertal nya fornlämningar av den senare typen påträffats. I södra delen av kommunen vidtar ett kuperat småbrutet skogslandskap med en stor mängd småsjöar och våtmarker. Området utgör ett medeltida kolonisationsområde och innehåller få kända fasta fornlämningar. Lösfynd och topografi tyder dock på att området utnyttjats även under stenålder. Området innehåller även en del ålderdomliga torpmiljöer.

5.1.1. BERÖRDA KULTURHISTORISKA MILJÖER

Benestad-Oby-Näs, Aringsås och Blädinge socknar.

Området, som är en del av det öppna odlingslandskapet intill Salens västra strand, innehåller ett sammanhängande fornlämningsstråk med lämningar från sen stenålder och framåt. De fasta fornlämningarna från stenålder utgörs av ett antal hällkistor, varav flertalet dock är borttagna. Fynd av redskap och avslag av flinta tyder på att området också innehåller stenåldersboplatser, vilka inte är synliga ovan mark. Från bronsålder härstammar flera högar och ensamliggande rösen, liksom ett antal skålgropsförekomster. Flera gravfält och stensättningar, liksom domarringar och resta stenar representerar järnålderns bebyggelse. En nyupptäckt stensträng utgör sannolikt även den en rest efter järnålderns markutnyttjande. Fornlämningarna är, liksom den nuvarande bebyggelsen, koncentrerad till Alveståsens höjdsträckning som löper parallellt med stranden. Området är såväl ett kulturhistoriskt riksintresseområde som av särskilt kulturhistoriskt intresse i den kommunala planeringen.

Oby - Lästad, Blädinge socken

Området utgör en förlängning söderut av riksintresset Benestad - Oby och ingår i det kommunala kulturmiljöprogrammets intresseområde. Även i denna del finns fornlämningar från brons- och järnålder, i form av stensättningar samt en nyupptäckt skålgropssten. Området innehåller också hagmark med spår efter ålderdomliga brukningsstrukturer som äldre åkerytor, odlingsrösen och hägnadsvallar.

Lästad, Blädinge socken

Området vidtar omedelbart söder om föregående område. Denna del har inte klassats som kulturhistoriskt värdefullt i regionala eller kommunala kulturmiljöförvaltningsprogram, men har inkluderats då flera fornlämningar påträffats vid terränginventeringen. Dessa utgörs av en boplatz från stenålder samt ett röjningsröseområde och en stensättning från brons- och äldre järnålder. Dessutom påträffades en torpgrund, vilken sannolikt utgör resterna av ett soldattorp från 1600/1700-tal. Då torpet kan beläggas så tidigt är lämningen att betrakta som en fast fornlämning.

Sammantaget utgör den kulturhistoriska miljön inom Benestad-Oby-Lästad en god exponent för det värendska centralområdet, med en kontinuitet från sen stenålder och framåt. Den öppna bygden och de många tydliga lämningarna ger området höga upplevelsevärden såväl som vetenskapliga värden.

Huseby-Skatelöv, Skatelövs socken

Ledningen löper ca 2 km väster om området, vilket därför inte har terränginventerats. Det är beläget i en öppen, strandnära jordbruksbygd och innehåller socknens mest betydande fornlämningskoncentration med höga upplevelsevärden. Flera av de gravfält som ligger på den ås som löper längs stranden kan knytas till dagens jordbruksbyar. Därmed markeras en lång bebyggelsehistorisk kontinuitet. Förutom gravfälten finns här också en runsten, en skålgropssten samt enstaka stensättningar, resta stenar och rösen. Området har höga vetenskapliga och upplevelsemässiga värden.

Torsås, Västra Torsås socken

Området ligger ca 3 km från den planerade ledningen och har därför inte terränginventerats. Fynd av två fragmentariska stenyxor tyder på en etablering i området redan under bondestenålder. Området innehåller också flertalet av socknens ensamliggande fornlämningar med en trolig datering till bronsålder. I området finns också en grupp om tre stensättningar, vilken möjligen utgör resterna från ett järnåldersgravfält. Området domineras av en markant höjdsträckning med befintlig bebyggelse av varierande ålder längs krönet. På höjden och dess sluttningar finns stora åkerytor som uppvisar flera odlingshistoriska faser. Även detta område uppvisar lång bebyggelsekontinuiteten och höga upplevelse- och vetenskapliga värden. Området utgör ett kulturhistoriskt riksintresseområde.

Olofshylte, Västra Torsås socken

Ledningen löper ca 2 km öster om området, vilket därför inte terränginventerats. Olofshylte uppvisar en äldre, tydlig bystruktur med gårdarna väl samlade på den gamla byplatsen. Även det omgivande odlingslandskapet har ålderdomliga drag.

Genom den planerade ledningens ökade exponering riskerar miljön att påverkas även i dessa områden, varför de inkluderats. Ingen terränginventering har utförts i dessa områden.

Kärr-Opparyd-Kråketorp, Västra Torsås socken

Området är inte tidigare klassats som kulturhistoriskt värdefullt, men har efter terränginventeringen visat sig innehålla rikligt med fornlämningar. Det utgörs i den östra delen av en relativt småskalig odlingsbygd, ställvis med ålderdomliga inslag som stenhägnader, gärdesvägar, stensluttningar och odlingsrösen. Gårdarna i Kull ligger längs med den gamla bygatan och bildar en relativt sammanhållen bymiljö. I den östra delen finns också flera sedan tidigare kända gravfält. I den mer skogrika västra och södra delen påträffades vid terränginventeringen ett flertal områden med fossil åkermark i form av omfattande röjningsröseområden. Inom området finns också indikationer på stenåldersbebyggelse i form av ett mindre antal lösfynd och ett par möjliga boplatsslägen.

Upptäckten av den fossila åkermarken kompletterar fornlämningsbilden i området och illustrerar den bebyggelsehistoriska process som kan sägas vara typiskt för centralbygden i Varend; den process där det extensiva markutnyttjandet under brons- och äldre järnålder ersätts av den yngre järnålderns mer koncentrerade bebyggelse och fasta brukningsformer. Områdets i sin helhet kan därför sägas ha höga vetenskapliga värden. Den fossila åkermarken i områdets västra del ligger huvudsakligen i skogsmark och har relativt låg synlighet, medan gravfälten och odlingsbygden i den östra delen har högre landskaps- och upplevelsemässiga värden.

5.1.2. ENSTAKA OBJEKT

Ytterligare ett antal lämningar, utanför de ovan redovisade miljöerna, har registrerats vid terränginventeringen inom Alvesta kommun. Dessa utgörs av en boplats, sannolikt från stenålder, en tjärdal samt tre områden med röjningsrösen. Dessa har samtliga fornlämningsstatus och är av vetenskapligt värde. Dessutom har sex boplatsslägen noterats, vilka utgör osäkra fornlämningar. Utöver detta har två torplämningar och sex kolbottnar uppmärksammats. Dessa utgör ej fasta fornlämningar men kan ändå vara av visst kulturhistoriskt värde.

5.1.3. KONSEKVENSBEDÖMNING - NY LEDNING I BEFINTLIG STRÄCKNING

Benestad-Oby-Näs

Ledningen löper genom delar av riksintresseområdet och kommer i än högre grad än den befintliga ledningen att dominera kulturlandskap och fornlämningsmiljöer i öppen mark. Ledningen löper mycket nära ett gravfält och berör den nyupptäckta stensträngen vid åsen vid Oby, varför arkeologiska insatser här kan bli nödvändiga om inte markgrepp kan undvikas.

Opparyd-Kråketorp

Ledningen får en dominerande exponering i det öppna landskapet vid Opparyd och löper nära gravfälten med höga upplevelsevärden. Vid Kråketorp berör ledningen en äldre småskalig odlingsmiljö och utgör här ett främmande inslag. Odlingsspåren är här delvis av förhistorisk karaktär och kan, liksom de områden med fossil åkermark som påträffats norr om Kråketorp, komma att kräva arkeologiska insatser, beroende på stolparnas placering.

Kulturmiljöer utanför befintlig sträckning

Varken riksintresseområdena Huseby-Skatelöv-Torp eller Torsås berörs direkt av en ny ledning i befintlig sträckning. Ledningen kommer dock genom sin ökade exponering delvis att bli synlig från dessa områden, vilket kan störa landskapsbilden och upplevelsen av de kulturhistoriska miljöerna. Denna negativa påverkan bedöms dock som relativt begränsad. Området vid Olofshylte berörs inte av en utbyggnad i befintlig ledning.

Enstaka objekt

De enstaka objekt som framkommit i den befintliga ledningsdragningen har generellt begränsade upplevelsevärden. De fasta fornlämningar som berörs kan dock komma att kräva arkeologiska insatser, beroende på hur stolparna placeras. För att fastställa fornlämningsstatus hos de boplatsslägen som identifierats krävs en arkeologisk utredningsgrävning.

5.1.4. KONSEKVENSBEDÖMNING - UTREDNINGSSALTERNATIV VID GRIMSLÖV

Utredningsalternativ 1

Sträckningen avviker relativt litet från befintlig ledning. Liksom denna kommer den att dominera det småskaliga odlingslandskapet i öppen mark inom området *Opparyd-Kråketorp*. Den kommer att passera endast ett tiotal meter öster om ett gravfält med höga upplevelsevärden vid Gunnarås och också beröra ett osäkert gravfält norr därom. Gravar utan synlig markering ovan jord kan förekomma i båda fallen och arkeologiska insatser därför bli nödvändiga. Avståndet till det tredje gravfältet i området kommer dock att öka, jämfört med befintlig ledning. Alternativet har inte terränginventerats, varför förekomsten av enstaka okända lämningar, främst boplatslägen, inte kan uteslutas.

Utredningsalternativ 2

Ledningen löper genom den västra delen av kulturmiljön *Opparyd-Kråketorp*, huvudsakligen utanför den öppna odlingsbygden. Ledningen utgör dock en naturlig gräns mellan den historiska process som ovan beskrivits och som illustreras genom de delvis olikåldrade lämningarna i områdets västra skogsbygd, respektive östra odlingsbygd. Utredningsalternativet har inte terränginventerats varför fornlämningsbilderna är oklar. Inga tidigare registrerade fornlämningar berörs av ledningen men området innehåller sannolikt okända lämningar av samma karaktär som inom utredningsalternativ 3. Det kan därmed förutsättas att vetenskapliga värden kommer att beröras och att fortsatta arkeologiska insatser kan bli nödvändiga. Även boplatslägen kan finnas inom sträckningen.

Utredningsalternativ 3

Ledningen löper här genom den skogrika västra delen av kulturmiljön *Opparyd-Kråketorp* och berör ett flertal röjningsröseområden med höga vetenskapliga värden. På grund av lämningarna ytmässiga omfattning kan fysiska ingrepp i fornlämning bli svåra att undvika. Sträckningen berör också ett boplatssläge, vars fornlämningsstatus måste fastställas genom utredningsgrävning om inte markingrepp kan undvikas.

5.1.5. KONSEKVENSBEDÖMNING - UTREDNINGSSALTERNATIV VID KÖP.

Utredningsalternativ 1

Sträckningen berör ett område med fossil åkermark i form av röjningsrösen. Utkanten av detta område berörs också av den befintliga ledningen. Om inte ingrepp i fornlämningen kan undvikas kan arkeologiska insatser komma att bli nödvändiga.

5.2. ÄLMHULTS KOMMUN

Den berörda delen kommunen består av ett småbrutet, skogsbevuxet landskap innehållande rikligt med våtmarker och småsjöar. Ortsnamn på -måla, -skruv och -boda är vanliga, byarna är små och ensamgårdsbebyggelse är vanlig. Detta i kombination med de fåtaliga kända fasta fornlämningarna gör att området i nuvarande kunskapsläge kan tolkas som koloniserat först under medeltid. Förekomsten av lösfynd från stenålderns jägar- och samlarkulturer, tillsammans med områdets naturgeografiska förhållanden, indikerar dock att boplatser från denna tid sannolikt förekommer inom området. Lösfynd från stenålder finns bl a registrerade från Krampamåla, Amundshylte och Krampanäs.

5.2.1. BERÖRDA KULTURMILJÖER

Vinen, Härlunda och Västra Torsås socknar.

Området ingår inte regionala och kommunala kulturmiljöprogram. Det innehåller dock vissa kulturhistoriska kvalitéer som är värda att nämnas. Området berör även den södra delen av Alvesta kommun. Området omfattar partier öster om sjön Vinen och är ett sent koloniserat område med delvis bevarad 1800-talsprägel. I området finns förutom ett flertal befintliga torpställen även en bevarad torplämning. Området innehåller spår av äldre odling med igenvuxna åkerytor, stenmurar, odlingsrösen och äldre vägbankar. Genom området slingrar en mindre grusväg, vilken sammanbinder torpen. På ett ställe löper vägen över en mindre bro samt ett välstensatt dike. De torplämningar och odlingsspår som finns inom området är inte att betrakta som fornlämningar och är av begränsat vetenskapligt värde. Området utgör dock ett karaktäristiskt exempel på ett äldre, tidigare mera tätbefolkat småbrukarlandskap i en svårödlad och näringsfattig miljö.

Ellagölshult, Härlunda socken

Området, som beskrivs som ett karaktärsområde i kommunens förslag till kulturmiljövårdsprogram, ligger ca två km väster om ledningen. Den befintliga bebyggelsen består av välbevarade mangårdsbyggnader från 1800- och tidigt 1900-tal. Kulturlandskapet består av små brukningslotter som i stort sett sammanfaller med de som redovisas på storskifteskartan från 1820.

5.2.2. ENSTAKA OBJEKT

Ett antal objekt som faller utanför nämnda miljöer har registrerats vid terränginventeringen inom kommunen. Huvuddelen av dessa (11 st) består av boplatslägen med osäker fornlämningsstatus. Därutöver har en tjärdal, vilken är en fast fornlämning samt ett antal platser med äldre odlingsspår i form av bl a odlingsrösen och stenmurar noterats, exempelvis vid Krampanäs, vid sjön Krampen. Dessa utgör inte fasta fornlämningar, men har ett visst kulturhistoriskt värde som karaktärsskapande element i landskapet.

5.2.3. KONSEKVENSBEDÖMNING - NY LEDNING I BEFINTLIG STRÄCKNING

Den nya ledningen kommer i än högre grad uppfattas som ett främmande inslag i den småskaliga torpmiljön vid sjön *Vinen*. Inga fornlämningar berörs dock av ledningen, varför fortsatta arkeologiska insatser inte kommer att bli nödvändiga.

Ledningen passerar ca 2 km ifrån området vid *Ellagölshult* och kommer sannolikt inte att påverka miljön kring detta område.

Ledningen löper genom ett område med äldre odlingsspår (ej fornlämning) söder om Krampen och kommer än mer än befintlig ledning att dominera landskapet vid sjön och dess omgivningar. Sträckningen löper också genom ett område med äldre odlingsspår i form av sentida odlingsrösen och terrassbildningar, vilket inte är att betrakta som fornlämning.

Den tjärdal som berörs av ledningen kan komma att kräva fortsatta arkeologiska insatser om inte markingrepp kan undvikas. Eventuella markingrepp inom de områden som markerats som boplatslägen måste föregås av utredningsgrävning för att fastställa dessas fornlämningsstatus.

5.2.4. KONSEKVENSBEDÖMNING - UTREDNINGSSALTERNATIV VID SJÖN KRAMPEN

Utredningsalternativ 1

Sträckningen går genom Krampanäs utägor. Enligt laga skifteskartan från 1879 går ledningen i hag- eller mossmark och berör inga torp eller andra byggnader. Alternativet har inte terränginventerats och okända lämningar, främst boplatslägen, kan inte uteslutas inom sträckningen.

Utredningsalternativ 2

Ledningen löper genom ett område med äldre odlingsspår (ej fornlämning) och kommer att dominera landskapet vid sjön och dess omgivningar. Sträckningen berör ett boplatsläge intill Kalvens sydvästra strand, vars fornlämningsstatus endast kan fastställas genom utredningsgrävning. ytterligare ett boplatsläge, vid Krampens södra strand, berörs såväl av denna sträckning som av befintlig ledning. Sträckningen löper också genom ett område med äldre odlingsspår i form av sentida odlingsrösen och terrassbildningar, vilket inte är att betrakta som fornlämning.

5.3. TINGSRYDS KOMMUN

I redovisningen har den befintliga ledningssträckningen fram till och med Åmma i Olofströms kommun, samt de bägge utredningsalternativen i området väster om Fridafors, som till större delen ligger i Olofströms kommun behandlats under Tingsryds kommun.

Den östra delen av kommunen som berörs av kraftledningen uppvisar en liknande naturgeografisk karaktär som de berörda delarna av Älmhults kommun. Områdets största vattendrag är Mörrumsån med sin källa i sjön Åsnen och med utflöde i Blekinge. En mängd mindre vattendrag och våtmarker finns dessutom i den för övrigt utpräglade skogsbygden. Även detta område räknas som en i huvudsak medeltida kolonisationsbygd. En mängd lösfynd från stenålder visar dock på ett utnyttjande av trakterna under främst jägarstenålder. Fynden och de boplatser som huvuddelen av dessa representerar är framför allt belägna i anslutning till större sjösystem och vattendrag, som sjön Åsnen och Mörrumsån. Under senare år har dock även mindre boplatser med en avvikande lokalisering, bland annat på förhöjningar i, eller invid mindre våtmarker uppmärksamats. Dessa lokaler är fortfarande dåligt kända men representerar troligen ett kortvarigt utnyttjande i form av jaktstationer eller lägerplatser.

5.3.1. KULTURMILJÖER

Bjällerhult-Bjällernäs, Almundsryds socken

Området som ligger ca två km öster om befintlig ledning är markerat som av kulturhistoriskt värde i det kommunala kulturmiljövårdsprogrammet. Inom området finns ett antal välbevarade mangårdsbyggnader och ekonomibygnader, delvis av stort kulturhistoriskt värde, samt ett ålderdomligt kulturlandskap med odlingsrösen, stenmurar och stenbunden hagmark.

Åmma, Kyrkhult socken

Området ingår ej i befintliga regionala och kommunala kulturmiljövårdsprogram, men har efter terränginventering bedömts ha ett visst kulturhistoriskt värde som ett exempel på en marginell odlingsmiljö, med bevarade äldre strukturer och vissa upplevelsevärden. Området är delvis betat och

omfattar ett parti med övergiven åker- och ängsmark, mossodlingar, odlingsrösen, stenmurar samt en bevarad ängslada. Området utgjorde tidigare delar av byn Åmmas utmarker. På enskifteskartan från 1824 finns enstaka torp och ängslador utmärkta liksom ett flertal intag i form av hejor, i några fall med odlad mark. Ängsladan i ledningens sträckning finns utmärkt på enskifteskartan liksom en smal grusväg som skär ledningsgatan.

5.3.2. ENSTAKA OBJEKT

Vid terränginventering har ett antal objekt som faller utanför ovan nämnda områden registrerats i kommunen. Dessa utgörs av tre möjliga boplatsslägen i Tingsryd kommun samt ett boplatssläge i den berörda delen av Olofströms kommun. Dessa objekt utgör osäkra fornlämningar. Två torplämningar med odlingsrösen, husgrunder och stenmurar har påträffats längs med ledningen i Tingsryds kommun. Dessutom berör ledningen utkanten av ett bebott torpställe i kommunen strax söder om väg 119. Strax söder om gränsen till Olofströms kommun skär ledningen två bebodda torpställen med odlingsrösen, stenmurar och äldre bruksvägar. Dessa lämningar är inte att betrakta som fornlämningar men har vissa upplevelsevärden som inlag i en småskalig marginalbygd.

5.3.3. KONSEKVENSBEDÖMNING - NY LEDNING I BEFINTLIG STRÄCKNING

Ledningen går huvudsakligen genom skogsmark varför exponeringen blir måttlig. Området kring *Bjällerhult*, som ligger två kilometer öster om ledningen påverkas inte av en ny ledning i befintlig sträckning.

Ledningen kommer att utgöra ett främmande och dominerande inslag i den småskaliga odlingsmiljön kring *Åmma*, liksom vid de två *torpmiljöerna* med äldre odlingsspår strax söder om Fridafors och vid torpet i Tingsryds kommuns södra del. Den ena av dessa enheter, Åmma 1:7 är aktuell för inlösen vid en nydragningen av ledningen på platsen.

5.3.4. KONSEKVENSBEDÖMNING - UTREDNINGSSALTERNATIV VID FRIDAFORS

Utredningsalternativ 1

Enligt äldre kartmaterial löper ledningsalternativet genom ett renodlat utmarksområde med omfattande mossmarker. Byn Dalanshult har enligt kartmaterialet haft all bebyggelse, liksom ängs- och åkermark samlad i inägomarken sydväst om sjön Dalången, vilket faller utanför utredningsalternativet. Alternativet har inte terränginventerats, varför enstaka okända lämningar, främst boplatsslägen, kan förekomma inom sträckan.

Utredningsalternativ 2

Utifrån ett äldre kartmaterial framgår att den gamla byplatsen i Dalanshult ligger utanför ledningsalternativet. Det äldre kartmaterialet för Åmma återger ett liknande utmarksområde med omfattande mossmarker. Byplatsen i Åmma var tidigare belägen på strandbrinken och berörs således inte heller av den alternativa dragningen. Alternativet har inte terränginventerats, varför enstaka okända lämningar, främst boplatsslägen, kan förekomma inom sträckan.

Utredningsalternativ 3

Sträckningen löper genom utmarkerna hörande till Hjortalid och Dalanshult. Strax sydväst om Fridafors finns en ängslada utmärkt på enskifteskartan från 1821. Alternativet har inte terränginventerats, varför enstaka okända lämningar, främst boplatslägen, kan förekomma inom sträckningen.

5.4. OLOFSTRÖMS KOMMUN

I den aktuella delen av Olofströms kommun löper ledningen genom den västra delen av Mörrumsåns dalgång, huvudsakligen i skogsmark. Mörrumsån var tidigare ett av Sydsveriges fiskrikaste vattendrag, som allt sedan förhistorisk tid dragit till sig människor. Detta illustreras tydligt av den stora mängd stenåldersboplatser som är kända längs ån lopp. Liksom i grannkommunerna i norr innehåller området få fasta fornlämningar från brons- och järnålder och kan sägas utgöra en skogsbygd som koloniserats i större omfattning först under medeltid. Berörda delar av kommunen i sträckan Fridafors-Åmma har behandlats under Tingsryds kommun.

5.4.1. BERÖRDA KULTURMILJÖER

Käringehjans naturreservat, Kyrkhult och Jämshög socknar

Reservatet berör Mörrumsåns strandpartier längs med sträckan Ebbemåla/Hovmansbygd - Härnäs/Hemsjö. Ledningen löper i den västra gränsen för reservatet, vilket förutom naturvärden även innehåller platser av kulturhistoriskt intresse. Ån och den strandnära regionen har varit av avgörande betydelse för bygdens framväxt från 1600-talet och framåt. Förutom byarnas inägomarker som var belägna ner mot ån, har en rad kvarnplatser, fasta fiskeredskap och sågar fungerat som viktiga inkomstkällor. Flera av dessa platser finns bevarade och området har därmed upplevelsemässiga värden. Västra Härnäs by blev helt omvandlat i samband med bildandet av Hemsjö Kraft i början på 1900-talet. Den gamla byplatsen ligger intill ån och faller utanför ledningen och dess alternativ.

5.4.2. ENSTAKA OBJEKT

Ett antal objekt har registrerats vid terränginventering av ledningssträckan genom kommunen. Dessa utgörs av ett område med fossil åkermark, vilket utgör en fast fornlämning, samt en ugns-/torkanläggning och två möjliga boplatslägen (osäkra fornlämningar). Dessa utgör osäkra fornlämningar.

5.4.3. KONSEKVENSBEDÖMNING - NY LEDNING I BEFINTLIG STRÄCKNING

Ledningen löper i den västra gränsen av *Käringehjans* naturreservat. En ugns-/torkanläggning och ett möjligt boplatsläge berörs. Arkeologiska insatser kan komma att bli nödvändiga.

5.4.4. KONSEKVENSBEDÖMNING - UTREDNINGSSALTERNATIV VID HEMSJÖ

Alternativ 1 - Konsekvenser

Enligt enskifteskartan från 1821 löper ledningen delvis genom hagmark ("Rösahagen") tillhörande ett av de nämnda torpen i området. I övrigt berörs inga kulturmiljöer eller kulturhistoriska lämningar. Sträckningen är dock inte terränginventerad, varför enstaka okända lämningar kan förekomma.

Alternativ 2 - Konsekvenser

Inga kända kulturhistoriska lämningar finns i sträckningen, vilken dock inte är terränginventerad, varför enstaka okända lämningar inte kan uteslutas.

Alternativ 3 - Konsekvenser

Ledningen löper delvis genom Västra Härnäs gamla inägor. Området är dock kraftigt omvandlat i senare tid. Ett boplatssläge berörs av alternativet. Arkeologiska insatser kan där komma att bli nödvändiga om inte markingrepp kan undvikas.

6. SAMMANFATTNING

Smålands museum har med anledning av en planerad 400 kV-ledning mellan Alvesta i Kronobergs län och Hemsjö i Blekinge län, utfört en kulturmiljö-/arkeologisk utredning. Utredningen gjordes på uppdrag av Svenska Kraftnät AB. Syftet har varit att utvärdera arbetsföretagets konsekvenser för den kulturhistoriska miljön samt att fastställa förekomsten av synliga fornlämningar, övriga kulturhistoriska lämningar samt lägen där fornlämningar kan finnas dolda under mark, inom den planerade ledningssträckningen. Arbetet har omfattat kart- och arkivstudier, terränginventering samt analys och antikvarisk bedömning av de objekt, fornlämningsmiljöer och övriga kulturhistorisk värdefulla miljöer som framkommit. Terränginventering har utförts inom de ledningsdragningar som enligt beställaren uppfattats som ledningens huvudalternativ. Kart- och arkivstudier har genomförts inom samtliga alternativ.

Utredningsområdets norra del utgör en del av det värendiska centralområdet, med en varierad fornlämningsbild som illustrerar en kontinuitet från stenålder och framåt. De kulturhistoriska miljöerna i trakten har generellt sett höga vetenskapliga och upplevelsemässiga värden. I detta område har också den övervägande delen nya fornlämningar registrerats. Dessa utgörs framför allt av områden med fossil åkermark, men även enstaka objekt med fornlämningsstatus, som exempelvis två boplatser, en stensättning och en skålgropssten. Ett antal boplatslägen med osäker fornlämningsstatus har även uppmärksammas. Två områden som inte tidigare klassats som kulturhistoriskt värdefulla har noterats. Det gäller ett område i närheten av Grimslöv med omfattande lämningar av fossil åkermark samt ett område öster om sjön Vinen med ett flertal torp och spår av äldre odling. De senare är dock inte att betrakta som fornlämning.

Utredningsområdets södra del löper genom en trakt som koloniserats i större utsträckning först under medeltid. En mängd lösfynd från stenålder indikerar dock att boplatser från denna tid sannolikt förekommer inom området. Enstaka objekt med fornlämningsstatus så som områden med fossil åkermark och tjärdalar har registrerats. Mot bakgrund av mängden lösfynd samt områdets naturgeografiska förhållanden, har ett flertal boplatslägen noterats i denna del av ledningssträckan. Dessa terränglägen har dock osäker fornlämningsstatus till dess att de kontrollerats genom begränsade markingrepp. Liksom i den norra delen av ledningssträckan finns i den södra ett antal torplämningar och områden med sentida

odlingsspår. Ett område kring Åmma, med en delvis bevarad äldre odlingsstruktur har bedömts ha ett visst kulturhistoriskt värde. Dessa lämningar är dock inte att betrakta som fornlämningar.

7. REFERENSER

Litteratur

Förslag till kulturmiljöprogram.1989. Bilaga till översiktsplan Älmhult 1991-98-16.

Historia för framtiden.1981. Kulturminnesvårdsprogram för Kronobergs län. Kronobergsboken 1981. Växjö.

Kjellmark, K.1932. Värends fornminnen. Växjö.

Kulturmiljöprogram för Tingsryds kommun.1992. Tingsryd.

Käringehejan. En kulturhistorisk utredning längs Mörrumsån mellan Ebbemåla/Hovmansbygd och Hemsjö/Härnäs.1994.Blekinge läns museum. Utredning.

Larsson, L-O.1980. Småländsk bebyggelsehistoria I. Från vikingatid till Vasatid. 1:2 Allbo härad. Växjö.

Värt att vårda. Kulturmiljöer i Alvesta kommun.1994. Alvesta.

Kronobergs natur.1994. Naturvårdsprogram för Kronobergs län. Länsstyrelsen i Kronobergs län.

Vejde, P.G.1928. Kronobergs läns herrgårdar I. Växjö.

Vejde, P.G.1929. Kronobergs läns herrgårdar II. Växjö.

Wittlock, J.A.1874. Jord-fynd från Wärends för-historiska tid. Ett bidrag till Sveriges antiquariska topografi. Stockholm.

Övriga källor

Fornminnesregistret (FMR), Riksantikvarieämbetet.

Smålands museums samlingar.

Topografiska arkivet vid Smålands museum.

Ekonomiska kartan från 1950-talet. Lantmäteriverket.

Lantmäteriets arkiv, Växjö.

8. TEKNISKA OCH ADMINISTRATIVA UPPGIFTER

Smålands museums dnr:423/97

Länsstyrelsen i Kronobergs

läns dnr: 229-6149-97

Uppdragsgivare: Svenska Kraftnät AB

Ansvarig institution: Smålands museum

Typ av ärende: Planerad 400 kV- ledning

Typ av undersökning: Kulturmiljöutredning/arkeologisk utredning

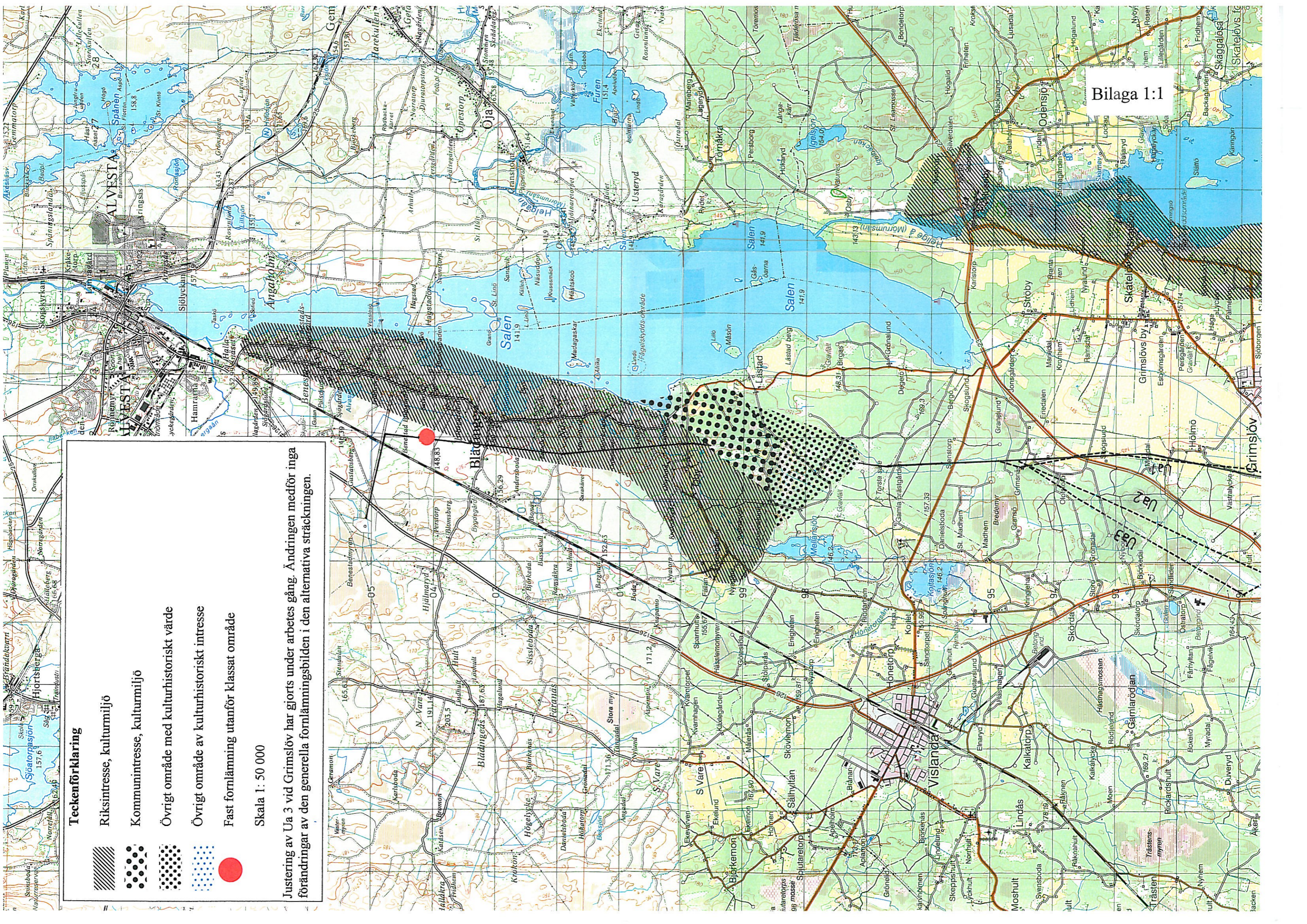
Landskap: Småland, Blekinge

Kommun: Alvesta, Älmhult, Tingsryd (Kronobergs län), Olofström (Blekinge län).






Projektledare: Britta Kihlstedt, Smålands museum

Övrig personal: Alexandra Nylén, Smålands museum, vid fältbesiktning deltog även Brita Tronde, Riksantikvarieämbetets regionkontor Karlskrona. Tomas Persson, Blekinge läns museum, kart-/arkivgenomgång Blekinge län.

Allmänt kartmaterial från lantmäteriet. Medgivande ÖLM-35-11-94:03.

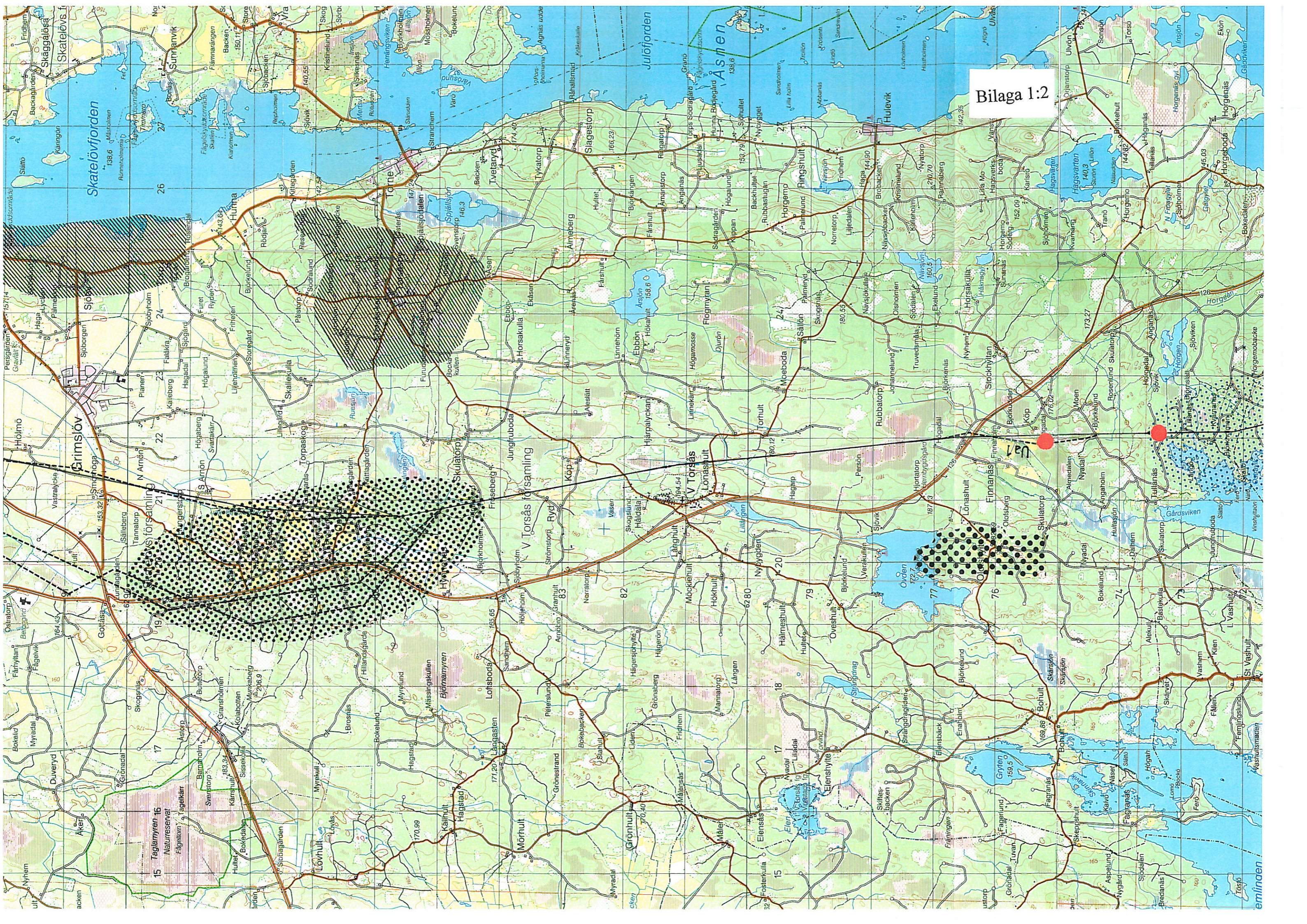


Teckenförklaring

-  Riksställe, kulturmiljö
-  Kommunintresse, kulturmiljö
-  Övrigt område med kulturhistoriskt värde
-  Övrigt område av kulturhistoriskt intresse
-  Fast formlämnning utanför klassat område

Skala 1 : 50 000

Justering av Ua 3 vid Grimslov har gjorts under arbetes gång. Ändringen medför inga förändringar av den generella formlämningsbilden i den alternativa sträckningen.



Bilaga 1:2

Skatelövfjorden

Åsmeän

Grimsvåg

15
Faglarmyren 16
Naturreservat
Fågelsjö
Fågelsjö

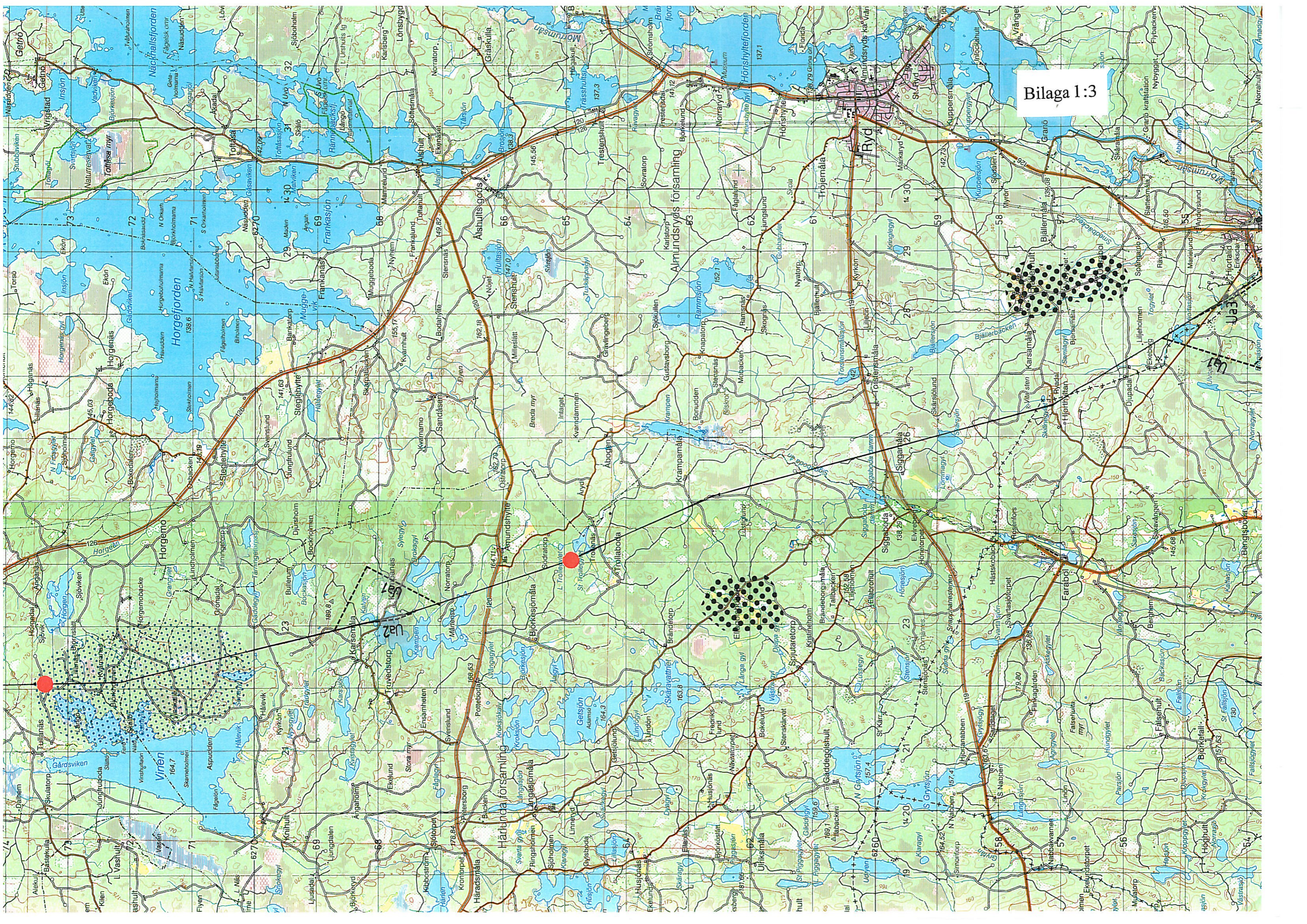
V Torsås församling

V Torsås församling

17

15

Bilaga 1:3





Bilaga 1:4