

Arkeologisk utredningsrapport

89.12.13

Arkeologisk utredning 2b

E4 förbi Markaryd och
väg 117, delen Åmot-Fjärholma
Markaryds sn, Småland

Av Cecilia Johansson,
Per-Olof Fredman och Anna-Lena Hallgren

Utredningsrapport 1996:9



Innehållsförteckning

1. Inledning
2. Utredning
 - Fosfatkartering
 - Sammanfattning av utredningsresultaten
 - Resultat
3. Dokumentation av kulturlämningar
4. Referenser
5. Tekniska och administrativa uppgifter

Kartor

1. Utdrag ur topografiska kartan, Markaryd 4 D SV med indikationsområdena markerade. Skala 1:50 000.
2. Utdrag ur topografiska kartan, Markaryd 4 D SV med karterade områden markerade. Skala 1:50 000.
3. Område 1. Provgropar och fosfatkartering. Skala 1:1000.
4. Område 3. Sökschakt. Skala 1:1000.
5. Område 4. Provgropar. Skala 1:2000.
6. Område 5 och 6. Sökschakt, provgropar och fosfatkartering. Skala 1:2000.
7. Område 6 och 7. Sökschakt och provgropar. Skala 1:2000.
8. Område 8 och 9. Sökschakt och provgropar. Skala 1:2000.
9. Område 11. Sökschakt samt kartering. Skala 1:1000.
10. Område 12. Provgropar och fosfatkartering. Skala 1:1000.
11. Område 13. Sökschakt, provgropar och fosfatkartering. Skala 1:1000.
12. Område 14. Kartering. Skala 1:1000.
13. Område 15, 16 och 17. Provgropar och kartering. Skala 1:2000.
14. Område 18, 19 och 20. Sökschakt, fosfatkartering och kartering. Skala 1:2000.
15. Område 21. Kartering. Skala 1:1000.
16. Område 22. Kartering. Skala 1:1000.
17. Område 23. Kartering. Skala 1:1000.
18. Område 1/väg 117. Sökschakt och fosfatkartering. Skala 1:1000.
19. Område 2/väg 117. Kartering. Skala 1:1000.
20. Område 4/väg 117. Provgropar och fosfatkartering. Skala 1:1000.

Figurer

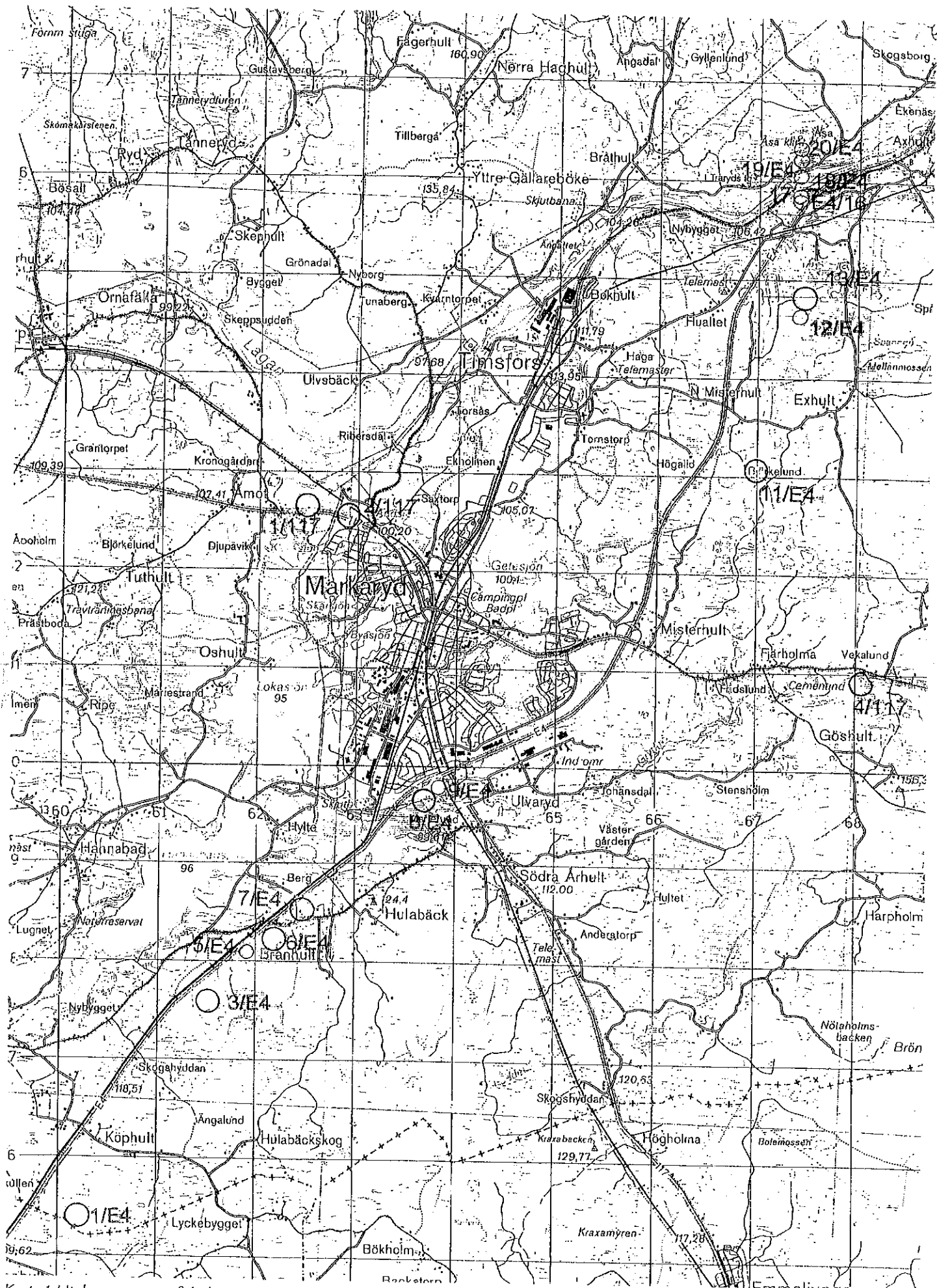
1. Teckning av spets i obsidian. Skala 1:1.
2. Torpet Björkelund.
3. Fägata mot torpet Björkelund.
4. Torpet Björkelund sett från söder med inägan i förgrunden.
5. Stenmur intill torplämningarna inom område 14.
6. Ladugårdsgavel på torpet Björkelund.
7. Torplämningen inom område 21 med spismursröset till husgrund i bakgrunden.
8. Stenmuren inom område 23.

Tabell

1. Tabellen redovisar vilka åtgärder Arkeologikonsult AB har vidtagit och vilka åtgärder som återstår om området exploateras. För översiktens skull redovisas även de fornlämningar som konstaterades redan under utredning 2a inom område 2, 10 och 3/väg 117 (Wallin 1996)

Bilagor

1. Lista över schakt och provgropar
2. Fyndlista
3. Anläggningslista
4. Plan och profil av objekt 13



Karta 1. Utdrag ur topografiska kartan, Markaryd 4 D SV med indikationsområdena markerade. Skala 1:50 000

det. Inga indikationer på fornlämningar framkom (karta 5).

Område 5. Km 3/600 - 3/720 Fyndplats för obsidianspets

Området består av ett par sandiga moränkullar med mellanliggande små våtmarker och är c:a 150 m långt (NV-SÖ). På gården Brånhult förvaras två artefakter från stenålder - en spets i obsidian och en Limhamnsyxan. Flintavslag har också hittats på en låg höjdrygg i åkern strax väster om gården. Enligt Wallin 1996 har yxan hittats inom vägsträckningen medan spetsen påträffades i samma åker som flintavslagen. Markägarens version var mera sannolik. Limhamnsyxan hade han hittat på höjdryggen i åkern, utanför utredningsområdet. Spetsen hittades däremot av hans far när denne tog upp en liten åker inom område 5. Höjdryggen i åkern är ett mycket bra boplatssläge medan fyndplatsen för spetsen ligger i en svacka intill en liten våtmark. En tolkning är att spetsen representerar ett gravfynd medan yxan kommer från en boplat.

Arbetet inom område 5 inleddes med fosfatkartering. Proverna togs med 15 m intervall. Karteringen gav låga värden, upp till 45 ppmP. Eftersom fosfaterna inte visade någon indikation på fornlämning och området inte innehöll några topografiska välavgränsade boplatslägen beslöt vi att sökschakta området med maskin för att inte riskera att missa en liten boplat eller grav. 12 schakt och 4 provgropar lades på torrbackarna mellan de små våtmarkerna. Inga indikationer på fornlämningar framkom (karta 6).

Objekt 14. *Spets i obsidian* (fig 1). Obsidian är en vulkanisk bergart som är vanlig i Amerika men den förekommer även i syd- och östeuropa. Förhistoriska föremål i obsidian är mycket ovanliga i Sverige, men de förekommer. På bronsåldersboplaten Tallboda utanför Norrköping påträffades t ex en skrapa i obsidian (muntl. K Anttila).

Område 6. Km 3/490 - 3/800. Boplatssläge med tyngdpunkten på brons- och järnålder

Området sträcker sig över sydslutningen av en flack gräsbevuxen höjd. 17 schakt lades jämnt över området. I områdets nordvästra del ligger en torplämning. Inga indikationer på fornlämningar framkom (karta 6).

Objekt 2. Bebyggelselämning/torp bestående av 2 husgrunder och trädgårdsväxter.

Område 7. Km 3/950 - 4/230. Boplatssläge med tyngdpunkten på brons- och järnålder

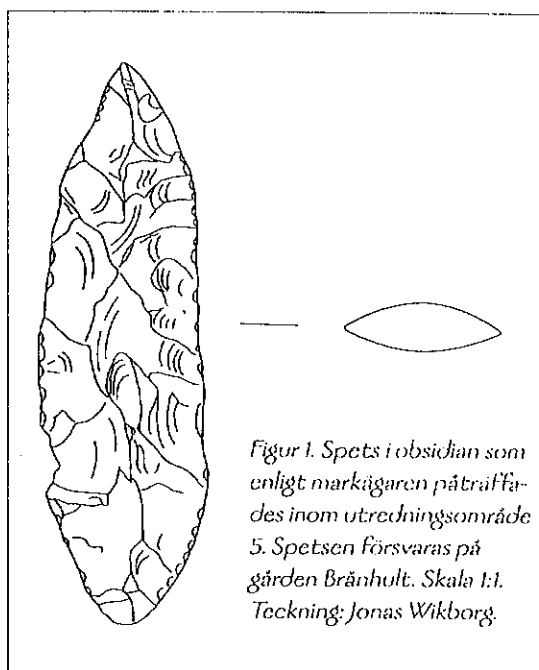
Området sträcker sig över en svagt kuperad nordvästslutning i sandig morän. 29 sökschakt placerades på de topografiskt mest lämpliga boplatslägena. En stensättning(?) handrensades men undersöktes inte. Två tjärdalar mättes in. Dessutom påträffades ett flintavslag (karta 7)

Objekt 3. Stensättning eller röjningsröse. 5 m diam och 0,3, hög av 0,2 - 0,4 m stora stenar.

Objekt 4. Tjärdal rund 10 m diam bestående av en grop 3 m diam och 0,5 m djup, omgiven av en delvis diffus vall, 3 - 4 m bred och 0,2 m hög. I NNÖ är en ränna, 3 m lång och 1 m bred.

Objekt 5. Tjärdal, närmast rund, 12 m diam bestående av en grop, 5 m diam och 0,5 - 1,0 m djup, omgiven av en delvis diffus vall, 1 - 3 m bred. I N är en 2 m bred öppning i vällen. 2 m NV om tjärdalen är ett brädfodrat hål 1,5 m diam. Enligt ortsbefolkningen skulle det vara en kallkälla men vid besiktningstillfället fanns där inget vatten.

Objekt 12. Fyndplats för flintavslag (F18). Under arbetet påträffades 1 flintavslag på torven. Att det endast var ett enstaka avslag och läget, på en för övrigt oorderad markyta, gör bedömningen något osäker. Men det låg småsten spritt över markytan, troligen upphämtad av något djur. Detta tillsammans med det faktum att boplatserna i trakten kan vara mycket små, gör att fyndet måste beaktas.



Figur 1. Spets i obsidian som enligt markägaren påträffades inom utredningsområde 5. Spetsen förvaras på gården Brånhult. Skala 1:1. Teckning: Jonas Wikborg.

X Område 8. Km 5/690 - 5/970. Boplatsläge från stenålder fram till historisk tid

Området sträcker sig över en svagt kuperad sydsluttning i sandig morän som gränsar till en större sankmark i öster och en mindre i norr. 30 sökschakt placerades på de topografiskt mest lämpliga lägena. I schakt 145 kom rikligt med flintavslag i en oregelbunden mörkfärgning.

Objekt 6 Boplat utan synlig anläggning. På en sandig platå ovanför Grytån påträffades, i schakt 145, rikligt med avslag (F1-9), i en oregelbunden mörkfärgning (A 1). Anläggningen avgränsades ej i N och S (karta 8).

X Område 9. 5/980 - 6/606. Slaggförekomst.

Vid inventeringen påträffades flera lätta glasartade slaggbitar i en kolonilott (Wallin 1996). Fyndet bekräftades vid provgroppgrävningen. I och kring ruta 149 påträffade vi rikligt med lätt slagg, bedömd som smidesslagg. Dessutom hittades två flintbitar (karta 8)

Objekt 7 Fyndplats för två flintbitar, påträffade som lösfynd i kolonilotterna. Den större biten (F10) är bedömd som eldslagingssten. F11 är svårare att bedöma, men med tanke på fyndomständigheterna (smidesslaggen) tolkas även den som historiskt använd flinta.

Objekt 8 Smidesslagg (F12). Inom ett 10 x 10 m stort område påträffades rikligt med lätt slagg, bedömd som smidesslagg. Förekomsten var spridd över flera kolonilotter och slagg av samma typ fanns även i anslutning till gärdsgården norr om området (karta 8).

Område 11. 10/460 - 10/610. Utkant av boplatsläge.

Området omfattar torpet Björkelund (fig 2). UV-Syd konstaterade järnframställning inom området. Men det har senare framkommit att indikationerna på järnframställning inte ligger inom vägområdet, boplatsläget ligger också till största delen utanför. Vi begränsade därför arbetet till fyra schakt kring torpet. Inga indikationer på fornlämning framkom (karta 9). Område 11 har även karterats, se kapitel 3.

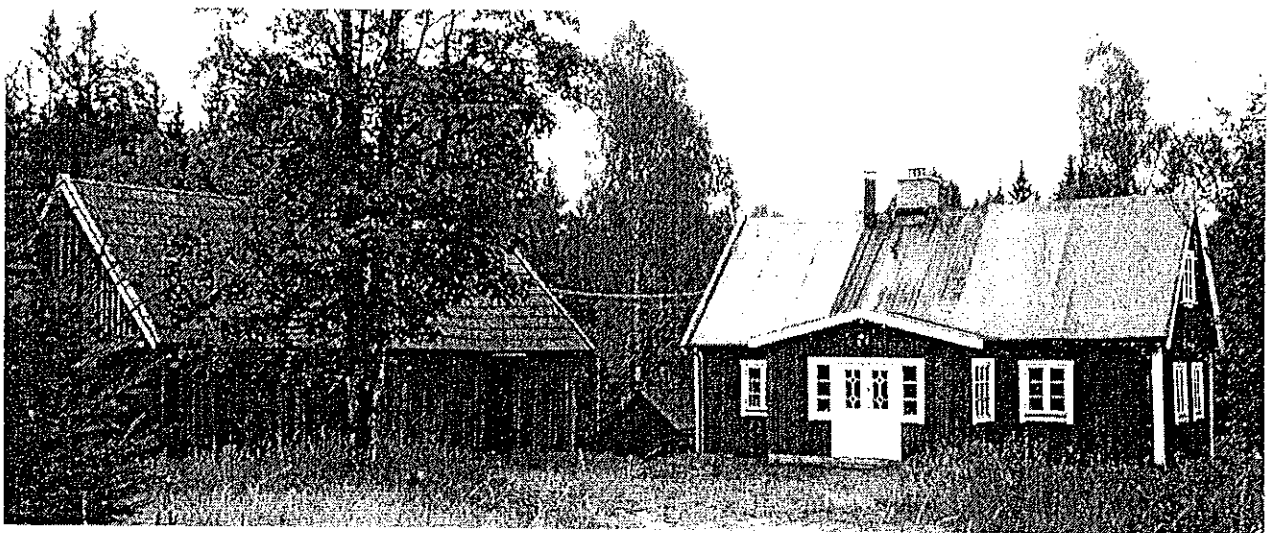
Område 12. Km 12/050 - 12/125. Boplatsläge stenålder

Området omfattar två små myrholmar, varav endast den ena berörs av vägbygget. Holmen är c:a 30 x 15 m stor. Fosfatkarteringen gav generellt låga värden men ett par prover intill varandra gav små, men tydliga förhöjningar. Fem provrutor grävdes på platsen och i två rutor påträffades avslag i kvarts och flinta.

Objekt 9 Boplat utan synlig anläggning. Inom ett c:a 20 x 7 m stort område påträffades ett avslag i flinta och två kvartsavslag (F13-15) i ruta 158 och 159. I övriga rutor påträffades sparsamt med skärvsten (karta 10).

Område 13. Km 12/260 - 12/400. Boplatsläge med tyngdpunkten på stenålder

Området omfattar en sandig moränrygg i nord-sydlig riktning. I norr avgränsas området av sankmark. Arbetet inleddes med en fosfatkartering med 15 m intervall mellan proverna. Resultatet antyder en viss förhöjning uppe på moränryggen, och längst i norr, intill myren.



Figur 2. Torpet Björkelund.

Ett värde når upp till 50 ppmP. 15 provrutor grävdes längs med moränryggen på c:a 10 m avstånd från varandra. Inga indikationer på fornlämning framkom. Eftersom området bedömdes vara ett mycket fint boplatsläge kompletterades provrutorna med maskingrävda schakt. I schakt 179 påträffades en mörkfärgning med avslag, objekt 10. Anläggningen ligger inom området med förhöjda fosfatvärden (karta 11).

Objekt 10. Boplat utan synlig anläggning. Inom ett 10 x 10 m stort område i norra änden av en moränrygg intill en myr påträffades, i schakt 179, en oregelbunden mörkfärgning (A2), 0,8 x 0,4 m stor med 2 flintavslag (F16 och 17).

Område 16. Km 13/220 - 13/330. Odlingslämningar och äldre väg

Området består av odlingslämningar från relativt sen historisk tid. Gården skiftades ut från Såna vid laga skiftet på 1850-talet. Ett par odlingsrösen intill den gamla vägen bedömdes som möjliga gravar (karta 13). Ett röse med "mittblock" runt 3 m diam och 0,2 m högt av 0,2 - 0,4 m stora stenar undersöktes men inga indikationer på begravning framkom.

Område 17. Km 13/350 - 13/410. Boplatsläge, gravar?

Området sträcker sig upp på en brant sandig moränrygg längs med Lagan. 12 provrutor grävdes på en avsats ner mot Lagan som bedömdes som ett fint boplatsläge (karta 13). En gravliknande lämning undersöktes helt (se bilaga 4). Vid undersökningen konstaterades en anlagd stenpackning men inga spår av begravning kunde iakttagas. Anläggningen tolkades som ett röjningsröse. Det ligger också flera höglignande lämningar inom området varav ett par rensades och snittades. Samtliga hade en karakteristisk rektangulär svacka i anslutning till anläggningen och det rör sig utan tvekan om rotvältor.

Objekt 13. Röjningsröse. Tresidigt, 1 m sida och 0,1 m högt av 0,04 - 0,4 m stora stenar.

Område 18. Km 13/470 - 13/560. Boplatsläge

Området omfattar en sandig gräsbevuxen förhöjning intill Lagans strand. Det är c:a 60 x 40 m (N-S). Fosfatprover togs med 15 m intervall. Värdena var jämnt låga, med några mindre förhöjningar intill Lagans strand. Tio schakt placerades jämnt över ytan. Inga indikationer på fornlämningar framkom (karta 14).

Område 19. Km 13/620 - 13/690. Boplatsläge stenålder

Området omfattar en brant sydsluttning av en moränhöjd med smala avsatser c:a 50 x 60 m (N-S). Sluttningen fosfatkarterades med 15 m intervall. Värdena var jämnt låga, runt 30 ppmP, undantaget ett något högre värde i nordväst. Det förhöjda provet togs väster om vägområdet uppe på höjden. Möjligen kan förhöjningen förklaras av att det har odlats där. Det ligger flera odlingsrösen i närheten. Tre schakt lades på topografiskt lämpliga lägen. Inga indikationer på fornlämningar framkom (karta 14).

X Område 20. 13/720 - 13/770 Gravar?

Uppe på moränhöjden och i sluttningen ovanför och väster om område 19 ligger 7 rösen, tolkade som troliga gravar (Wallin 1996). Flera av anläggningarna uppe på krönet är mycket gravlika. Men de övriga som är placerade i den branta sluttningen kring dödisgropar verkar vara röjningsrösen. Ingen av anläggningarna undersöktes (karta 14).

Objekt 11. Röjningsröseområde, där gravar inte kan uteslutas, bestående av 7 rösen 2 - 3 m diam och 0,2 m höga av 0,2 - 0,4 m stora stenar. Något röse har en antydning till rektangulär form.

Område 1/väg 117. 0/000 - 0/600. Boplatsläge med tyngdpunkten på järnålder och historisk tid

Området sträcker sig över en svag höjd som i väster och öster begränsas av våtmarker mitt emot Markaryds kyrka.

Området fosfatkarterades och värdena var generellt sett höga, ett prov i trädgården framför huset mätte 300 ppmP. Fyra schakt placerades i områdets västra del och ytterligare sju schakt öster om gården. Inga indikationer på fornlämningar framkom. De höga fosfatvärdena måste ha sin förklaring i att det ligger en ladugård några 10-tal m från utredningsområdet (karta 18).

Område 2/väg 117. Km 1/160 - 1/390. Lämningar efter täkt och järnvägsbygge

UV Syd har tolkat tre anläggningar inom området som en fångstgrop, en hälväg samt ett odlingsröse. Lämningarna ligger precis öster om en stor sandtäkt och de härrör utan tvekan från den verksamheten. Gropen som är kvadratisk, 3 m sida och 1 m djup omgiven av en diffus vall är visserligen fångstgropsliknande men vid provstick i gropen framkom endast en svag podsole-

ring i botten och inget urlakningsskikt alls i vallen. Detta betyder att gropan är sentida. Den tillkom troligen i samband med bygget av järnvägen. Vägen är 50 m lång och 1 m bred (Ö-V). Västra änden är hålvägsliknande. Även vägen måste tillhöra järnvägsbygget. Den löper parallellt med järnvägen och övergår i en stig intill ytterligare en täktgrop. I området påträffades också flera skrotstenströsen. Lämningarna mättes in med GPS (karta 19).

Område 4/väg 117. 7/000 - 7/500. Boplatsläge från stenålder fram till historisk tid.

Området sträcker sig över ett par sandiga moränkullar

söder om Grytån. Riskområdet utökades i väster för att ansluta till våtmarken som omger Grytån och minskades ner i öster, myren uteslöts. Arbetet inleddes med fosfatkartering. Proverna togs med 15 m intervall. Kartan visar en liten förhöjning i mitten av området vilken motsvarar den största kullen med sluttningar mot ån respektive våtmarken. Speciellt i nordslutningen ligger ett par fina avsatser där värdena var något förhöjda. 23 provrutor grävdes på de topografiskt mest lämpliga lägena och där fosfatvärdena var förhöjda men inga indikationer på forn lämning framkom (karta 20).

3. Dokumentation av kulturlämningar

Kulturlämningarna består av bebyggelse lämningar efter torp, odling och kvarnar (karta 2). De har fotograferats och karterats med GPS. Punkterna från GPS har överförts till MikroStation där anläggningarna har ritats. Fotografierna är registrerade i Arkeologikonsults fotoarkiv. En CD med samtliga fotografier förvaras på Arkeologikonsult. Negativ och kontaktkartor förvaras på Smålands museum i Växjö.

Område 11. Km 10/460 - 10/610. Torpet Björkelund.

Torpet finns belagt på 1853 års karta (Wallin 1996). Den gamla inägomarken omges av en stenmur och hålls

fortfarande öppen. En Fägata leder från ladugården till utmarken (fig 3 & 4). Torpstället karterades och fotograferades (karta 9).

Område 14. Km 12/750 - 12/900. Bebyggelse lämning, sentida torp.

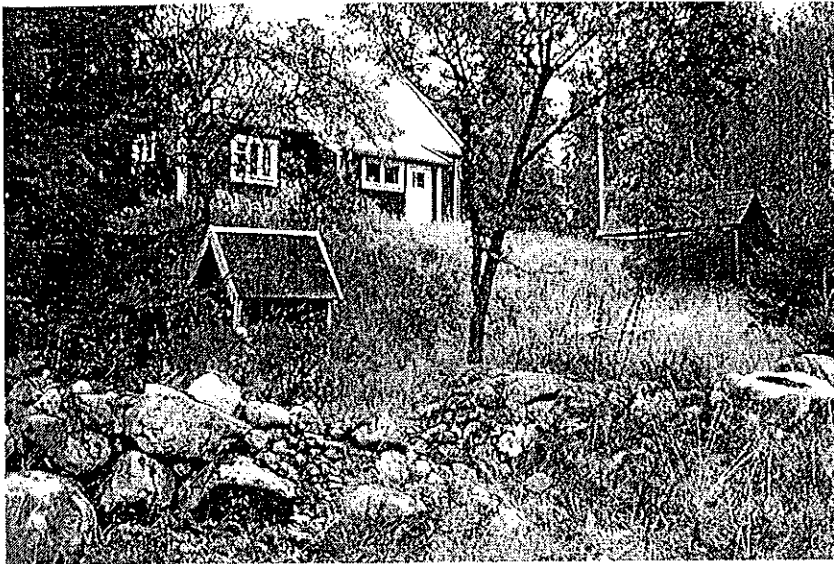
Inom området påträffades 1 husgrund med källargrop, 1 ladugårdsgrund, 1 vårdträd med stembänk samt 1 brunn (?) (fig 5). Inägorna är planterade med granskog och omges av stenmurar. Enligt lantmäteriet i Gävle finns inget torp eller gård på 1840 års skifteskarta, torpet är alltså yngre än så. Bebyggelse lämningarna mättes in med GPS och fotograferades (karta 12).



Figur 3. Fägata mot torpet Björkelund.

Område 15. Km 13/030 - 13/150. Dammvallsrest?

Ett 20 m långt, 1 m brett och 0,5 m djupt dike (Ö - V) leder fram till en dammvallsrest? Den är 6 m lång och 1 m bred av 0,4 - 0,6 m stora stenar. Några lämningar efter en kvarn kunde ej iakttagas och tolkningen kompliceras av att det inte finns någon fallhöjd. Diket korsas av en äldre skogsväg. Lämningen mättes in med GPS (karta 13).



Figur 4. Torpet Björkelund sett från söder med inägan i förgrunden.

Område 21. Km 16/450 - 16/510. Bebyggelseämningar, sentida torp och kvarnlämning.

Inom området finns 2 husgrunder varav 1 med spismursröse, 1 åkerterrass, 1 kvarngrund med kallmurad kvarnränna, 1 gammal väg som delvis har karaktär av

hålväg, 1 brunn? och stenmurar (fig 7). Anläggningarna mättes in med GPS (karta 15).

Område 22. Km 16/720 - 16/820. Stenmur.

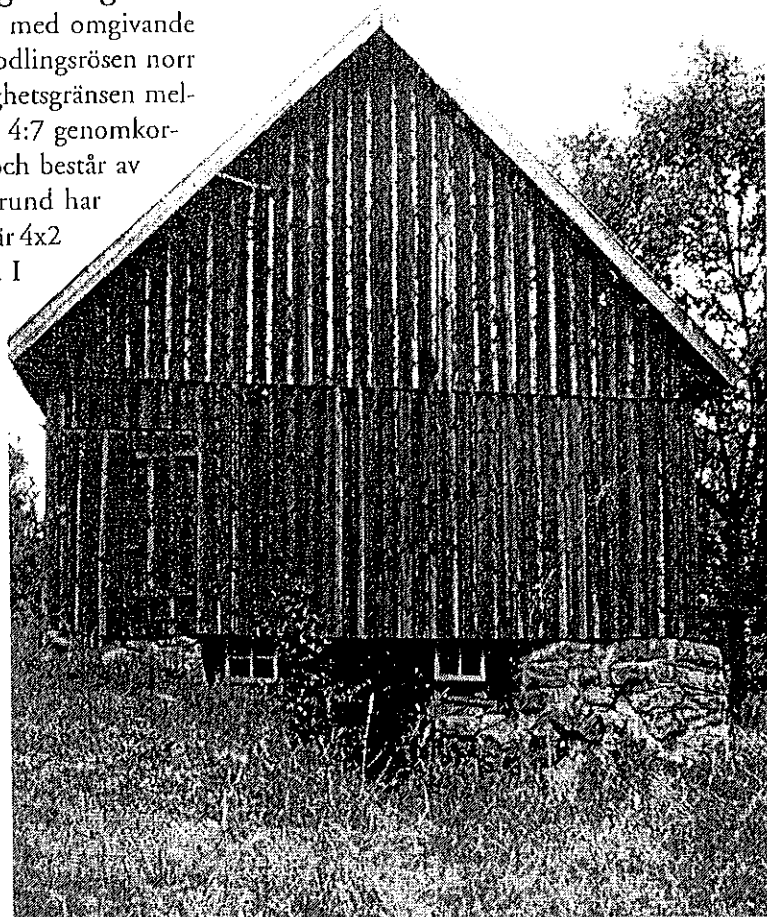
UV Syd tolkar en 5 m hög stenhög samt några block som en osäker kvarnlämning. Vi påträffade en stenmur som löper genom området i östvästlig riktning, den svänger mot söder och fortsätter parallellt med E4an. Öster om muren ligger granplanterad gammal åker. Just där muren svänger mot söder ligger en hög skrotsten (den 5 m höga stenhögen) på muren. Den

har troligen tillkommit när man byggde den lilla fönsterlösa byggnad som står strax öster om högen. Den del av muren som berörs av vägsträckningen mättes in med GPS (karta 16). Muren representerar ingen aktuell fastighetsgräns.



Figur 5. Stenmur intill torplämningarna inom område 14.

Område 23. 17/560 - 17/630. Odlingslämningar
 Inom området har en gammal åker med omgivande
 stenmur karterats. Dessutom har 5 odlingsrösen norr
 och nordväst därom mätts in. Fastighetsgränsen mel-
 lan Gräsholma 4:16 och Gräsholma 4:7 genomkor-
 sar området i nord-sydlig riktning och består av
 en stenmur (fig 8). En osäker husgrund har
 också dokumenterats. Anläggningen är 4x2
 m stor med 0,4 - 0,8 m stora stenar. I
 norr är några uppkastade stenar från
 den intilliggande skogsvägen (kar-
 ta 17).



Figur 6.
 Ladugårdsgavel
 på torpet
 Björkelund.



Figur 7. Torplämningen inom
 område 21 med spismursröset
 till husgrund 1 i bakgrunden.



Figur 8. Stenmuren
 inom område 23.

4. Referenser

- BLIDMO, R. 1995. Liten fosfathandbok för arkeologer. Upplands Väsby.
WALLIN, L. 1993. E4 och Volvoleden. Arkeologisk utredning. Internrapport. Riksantikvarieämbetet UV Syd.
-1996. Väg E4 delen förbi Markaryd, väg 117 delen Åmor - Fjärholma. Arkeologisk utredning 2a. Rapport 1996:1. Riksantikvarieämbetet UV Syd. Lund.

Muntlig uppgiftslämnare
Kaisu Anttila, Arkeologikonsult AB

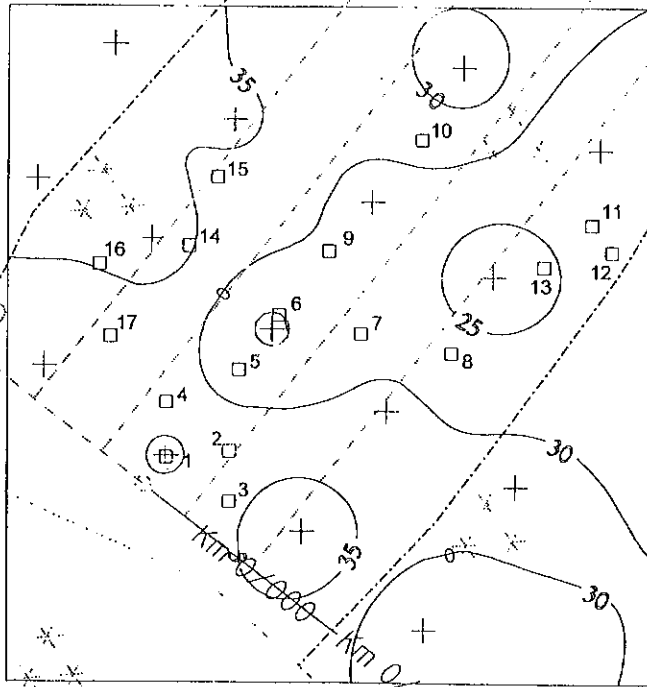
5. Tekniska och administrativa uppgifter

Arkeologikonsults projektnummer:	MAR 201 och MAR 218
Uppdragsgivare:	Vägverket Region sydöst
Socken:	Markaryd
Kommun:	Markaryd
Län:	Kronoberg
Landskap:	Småland
Typ av undersökning:	Arkeologisk utredning och dokumentation av kulturlämningar.
Fältarbetstid:	Fosfatkartering 17 - 20 juni sökschaktning 8 - 20 juli 1996, kartering 9 - 12 september 1996.
Personal:	John Bucher, Per-Olof Fredman, Anna Lena Hallgren, Johan Olofsson, Julijana Radakovits och Cecilia Johansson.
Belägenhet:	Ekonomiska kartor 4D 1c Hulabäck, 4D 2c Markaryd, 4D2d Vekaboda och 4D 3 d Axhult.

Kartor

X=498 910

Y=253 170

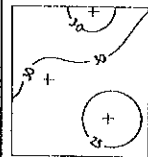


Teckenförklaring

Planerad motorväg
med vägområde

○ □
Provgrop resp
sökshakt
utan indikation

● ■
Provgrop resp
sökshakt
med indikation



Fosfatkarta med
isofosfatlinjer (ppm)
Provpunkter är
markerade med
ett kryss.

X=498 910

Y=252 990



Karta 3

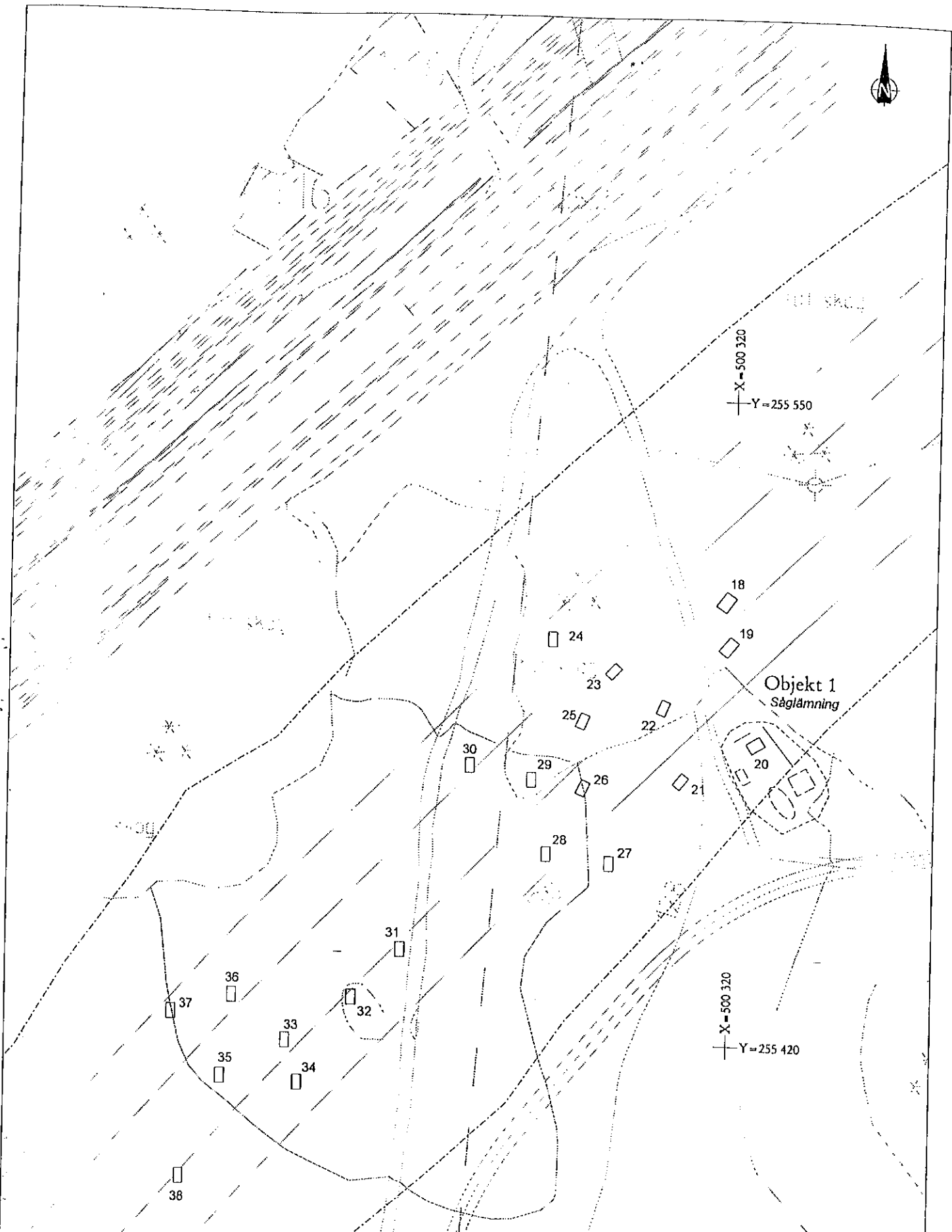
Skala 1:1000

Småland, Kronobergs län, Markaryd sn

Utredningsområde 1

Provgropar och fosfatkartering






X=500 320
Y=255 550

X=500 320
Y=255 420

Objekt 1
Sägglänning

Karta 4	Skala 1:1000
Småland, Kronobergs län, Markaryd sn	
Utredningsområde 3	
Sökschakt	

Skala 1:1000 meter
0 50



X = 500 620
Y = 256 100


Befintlig E4

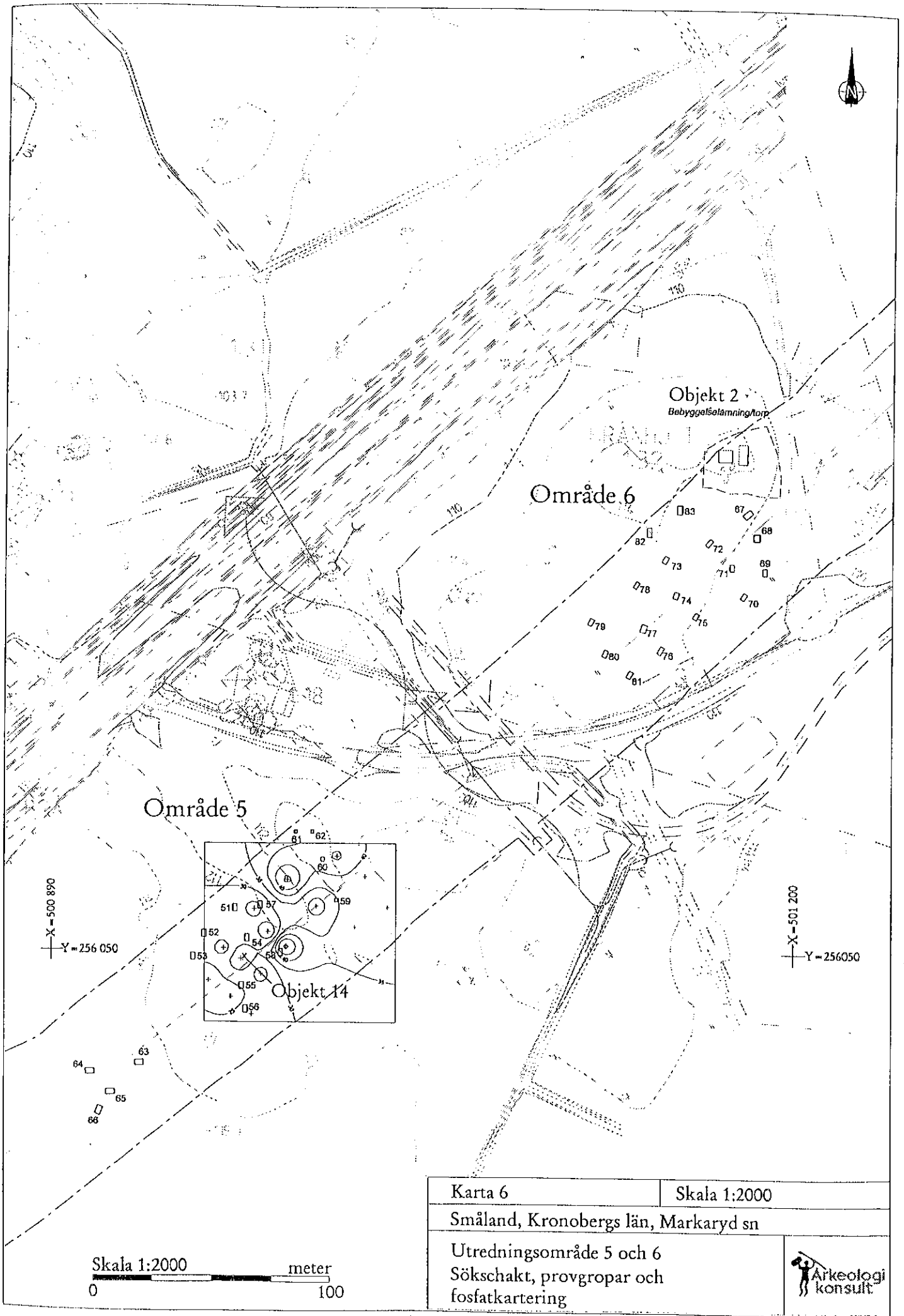
X = 500 620
Y = 255 830


FAKONLEBYNNE

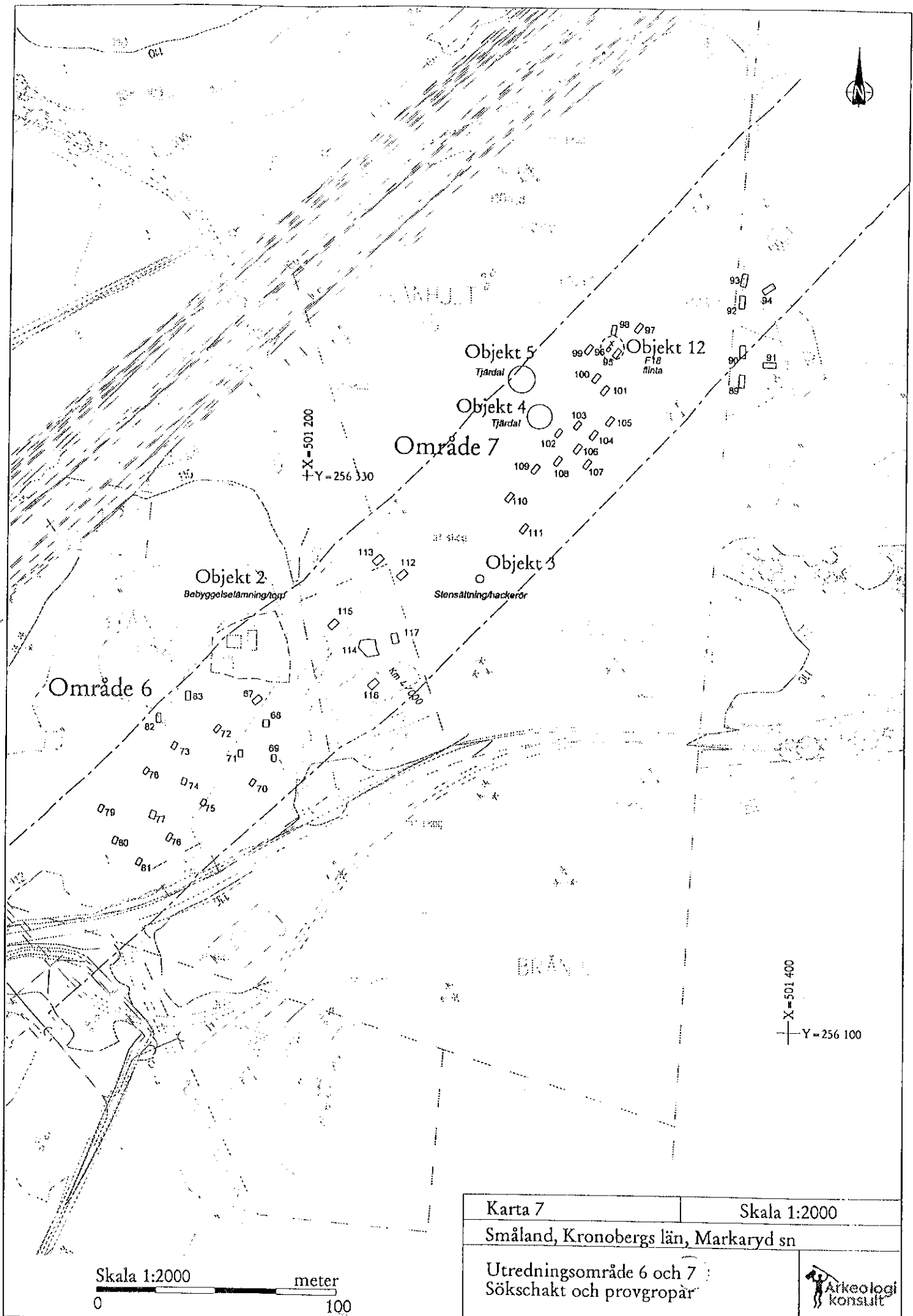
39
40
41
42
43
44
45
46
47
48
49
50

Skala 1:2000
0 meter 100

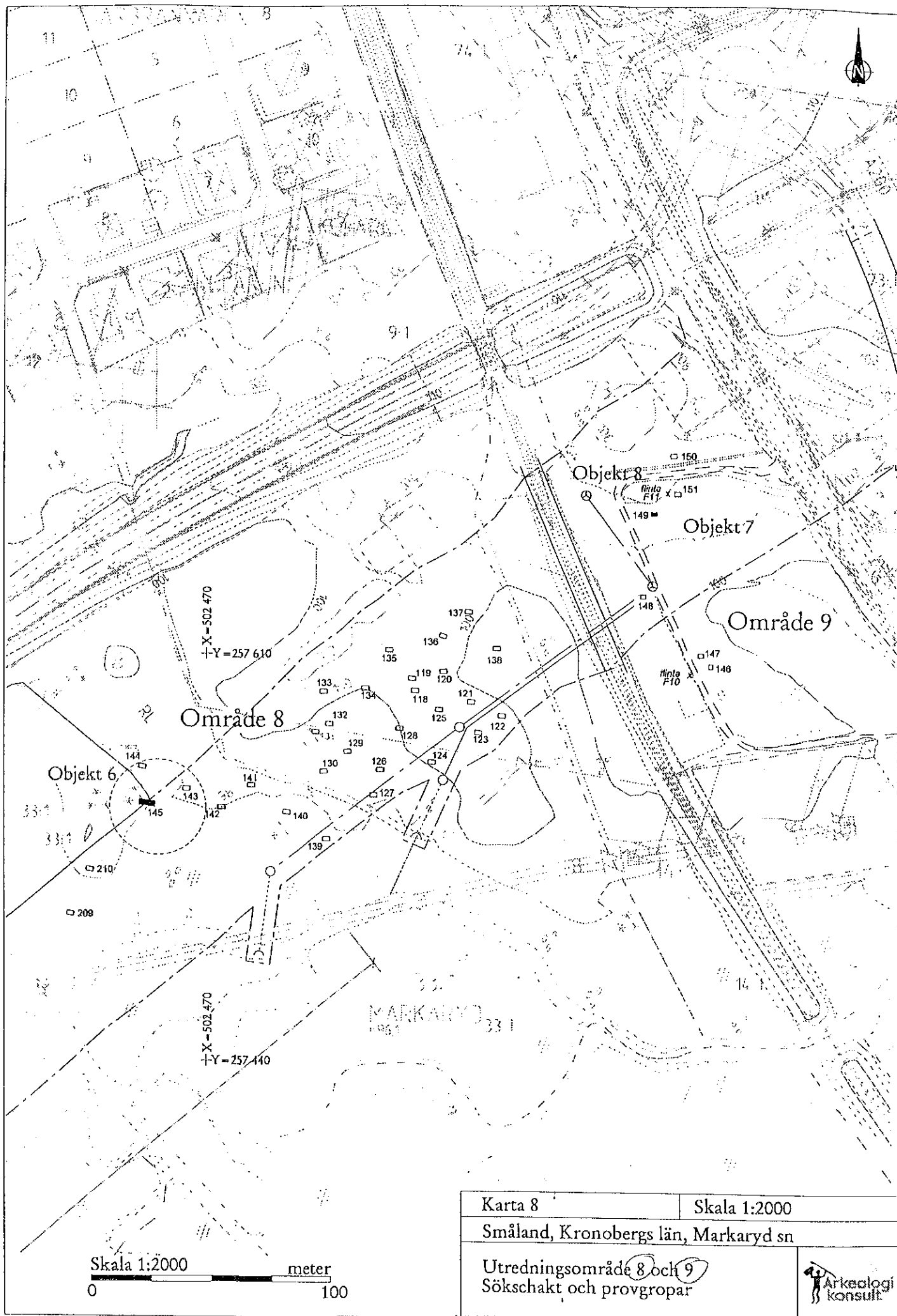
Karta 5	Skala 1:2000
Småland, Kronobergs län, Markaryd sn	
Utredningsområde 4	
Provgröpar	



Karta 6	Skala 1:2000
Småland, Kronobergs län, Markaryd sn	
Utredningsområde 5 och 6 Sökschakt, provgropar och fosfatkartering	
	



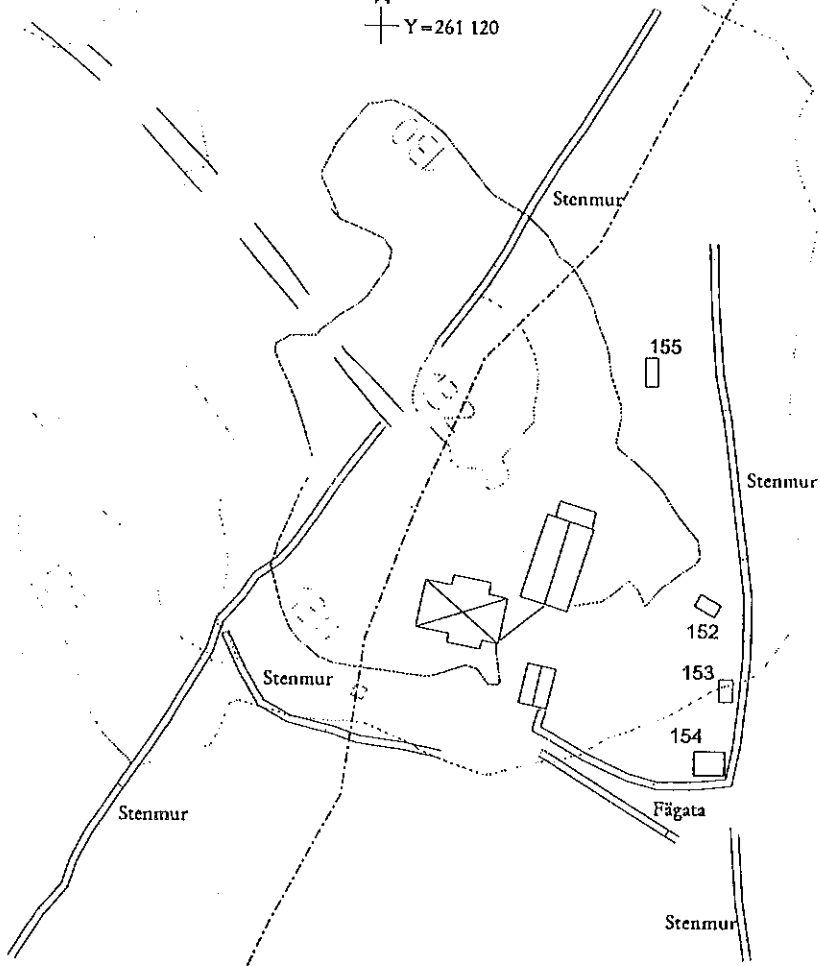
Karta 7	Skala 1:2000
Småland, Kronobergs län, Markaryd sn	
Utredningsområde 6 och 7 Sökschakt och provgropar	Arkeologi konsult



Karta 8	Skala 1:2000
Småland, Kronobergs län, Markaryd sn	
Utredningsområde 8 och 9 Sökschakt och provgropar	




X=505 470
Y=261 120



X=505 470
Y=260 960

Stenmur
Husgrund

Skala 1:1000 meter
0 50

Karta 9	Skala 1:1000
Småland, Kronobergs län, Markaryd sn	
Utredningsområde 11	
Sökschakt samt kartering	
	



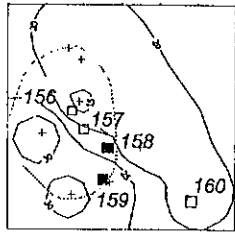
X = 505 900
Y = 262 600

1410

1410

1410

Objekt 9



X = 505 900
Y = 262 500

Skala 1:1000 meter
0 50

Karta 10

Skala 1:1000

Småland, Kronobergs län, Markaryd sn

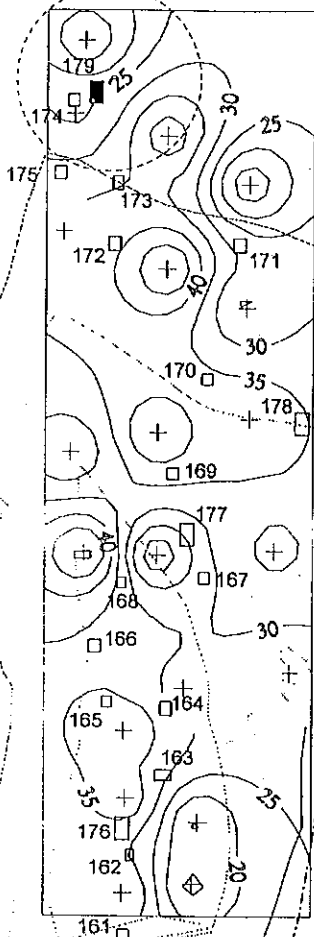
Utredningsområde 12
Provgropar och fosfatkartering



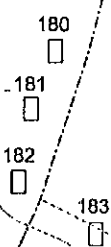


Objekt 10

X=505 900
Y=262 850

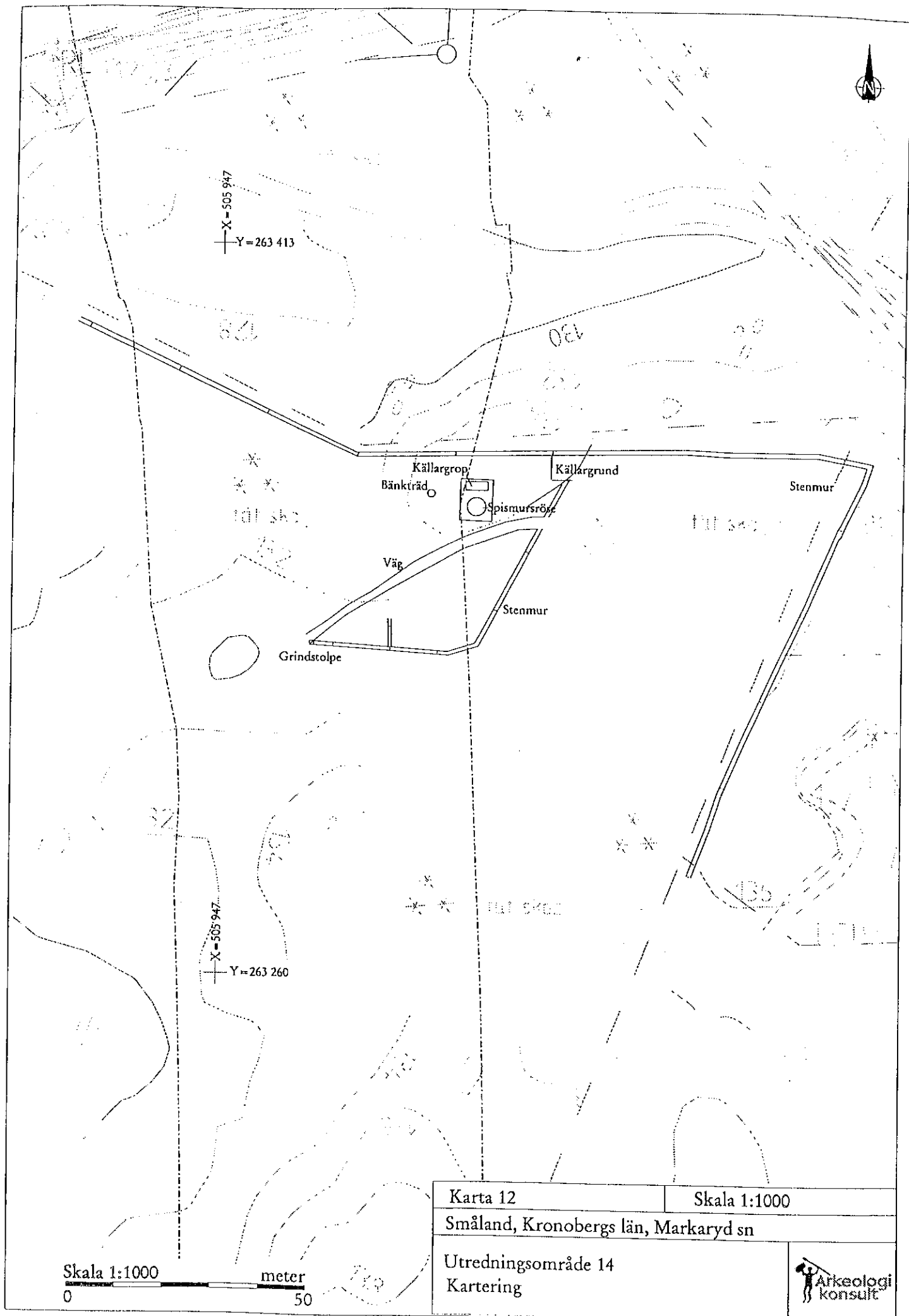



X=505 900
Y=262 700

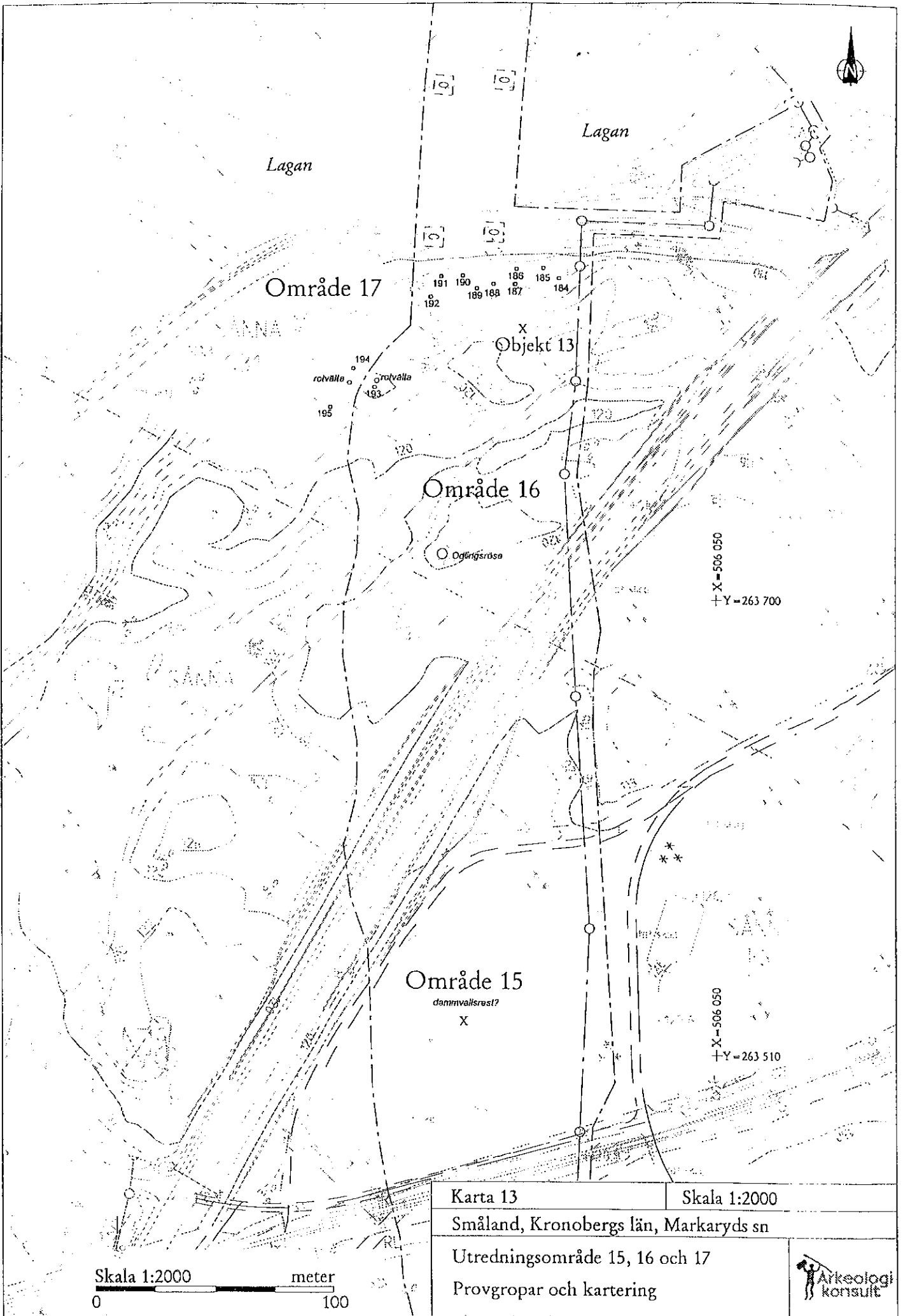


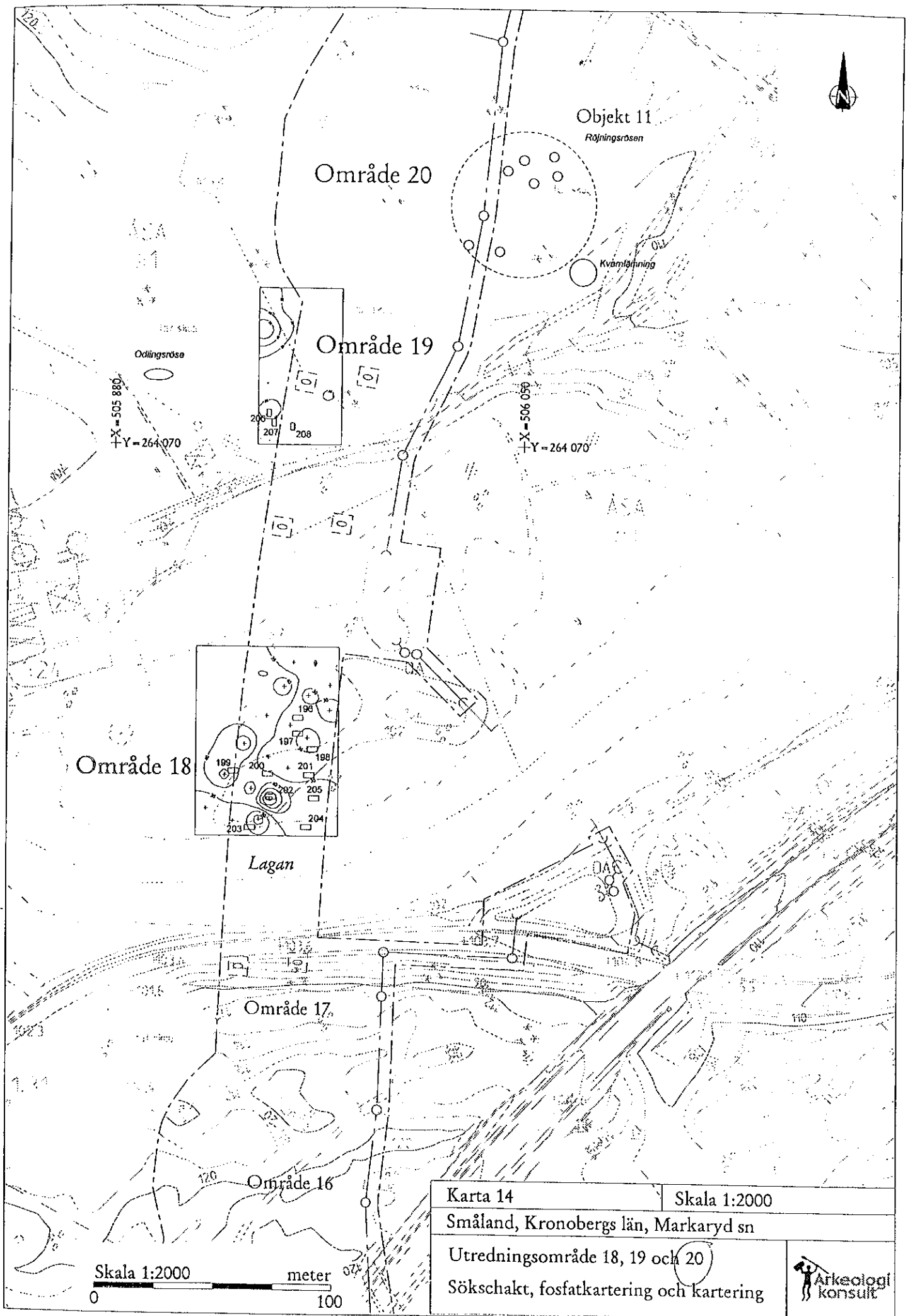
Skala 1:1000 meter
0 50

Karta 11	Skala 1:1000
Småland, Kronobergs län, Markaryd sn.	
Utredningsområde (13)	
Sökschakt, provgropar och fosfatkartering	Arkeologi konsult



Karta 12	Skala 1:1000
Småland, Kronobergs län, Markaryd sn	
Utredningsområde 14	
Kartering	
	





STICLMA

2118



X = 507 680
+ Y = 266 300

X = 507 680
+ Y = 266 300

Grop

Stenmur

Stenmur

Husgrund 2

Kvarnfåra

Husgrund 1

Kvarn

Spismursröse

Terrasskant

Källargrund

Terrasskant

Stenmur

Terrasskant

Hålväg

Dike

E4

Skala 1:1000 meter
0 50

Karta 15

Skala 1:1000

Småland, Kronobergs län, Markaryd sn

Utredningsområde 21

Kartering





GRASHOLMA

4:17

X=507 800
Y=266 500

Stenmur

120

Stenhög

Stenmur

X=507 800
Y=266 400

GRASHOLMA

2:17

Skala 1:1000
0 meter 50

Karta 16

Skala 1:1000

Småland, Kronobergs län, Markaryd sn

Utredningsområde 22

Kartering





X = 508 200
Y = 267 300

Stenmur

Väg

Stenmur

Hg?

Odlingsröse

Odlingsröse

Odlingsröse


Stenmur

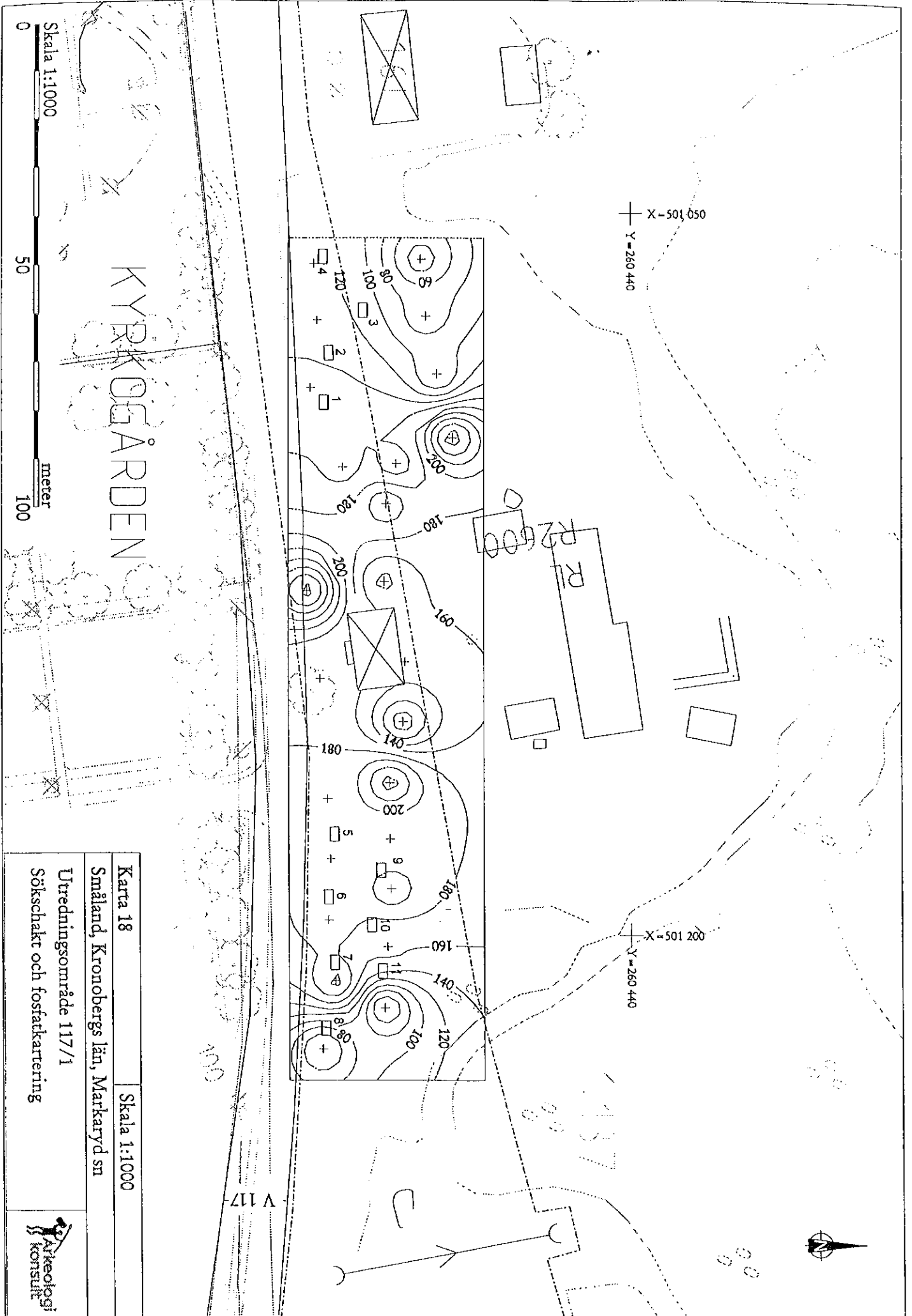
Odlingsröse

X = 508 200
Y = 267 180

Exploateringsområde


Skala 1:1000 meter
0 50

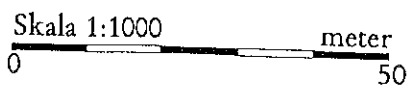
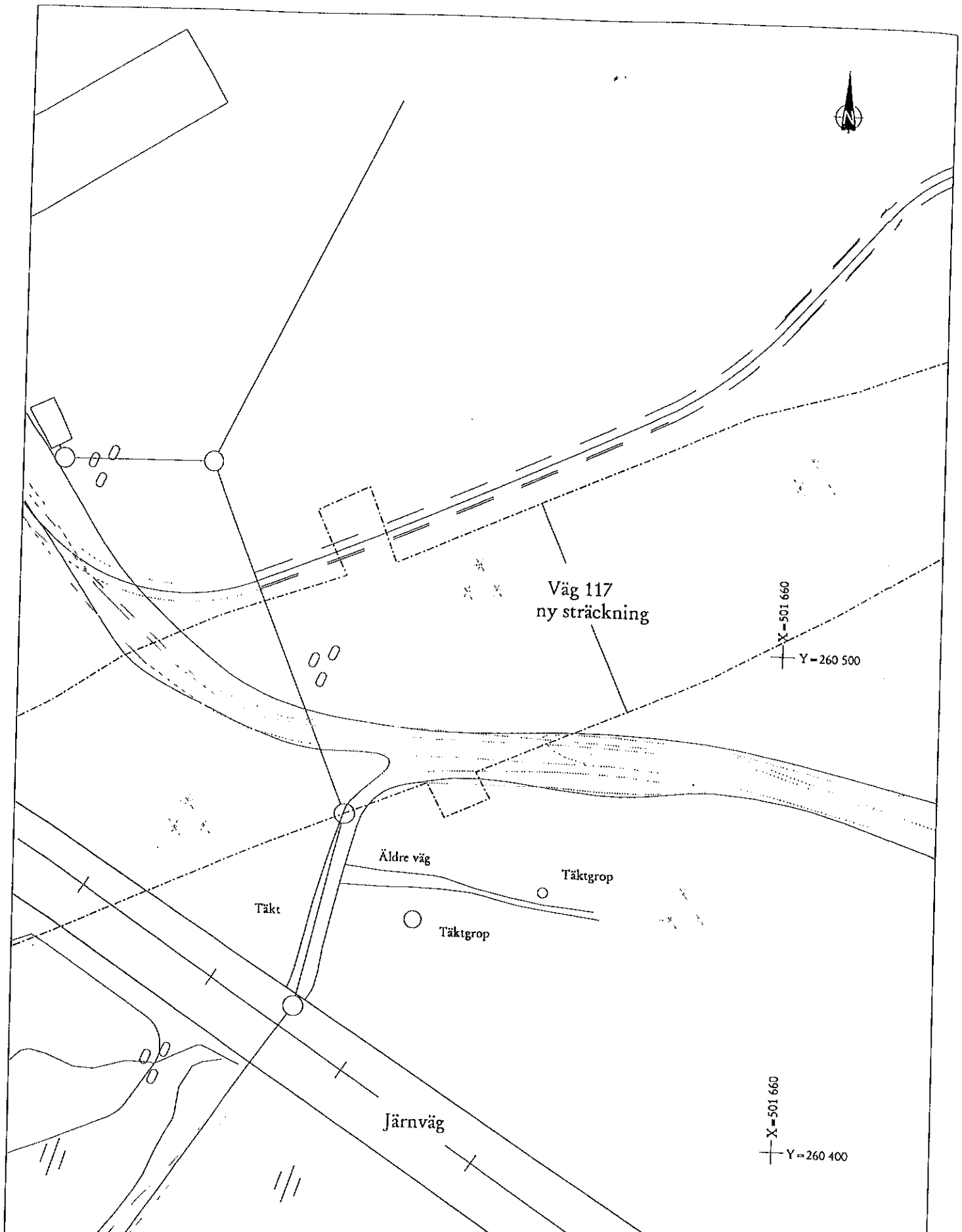
Karta 17	Skala 1:1000
Småland, Kronobergs län, Markaryd sn	
Utredningsområde 23	
Kartering	




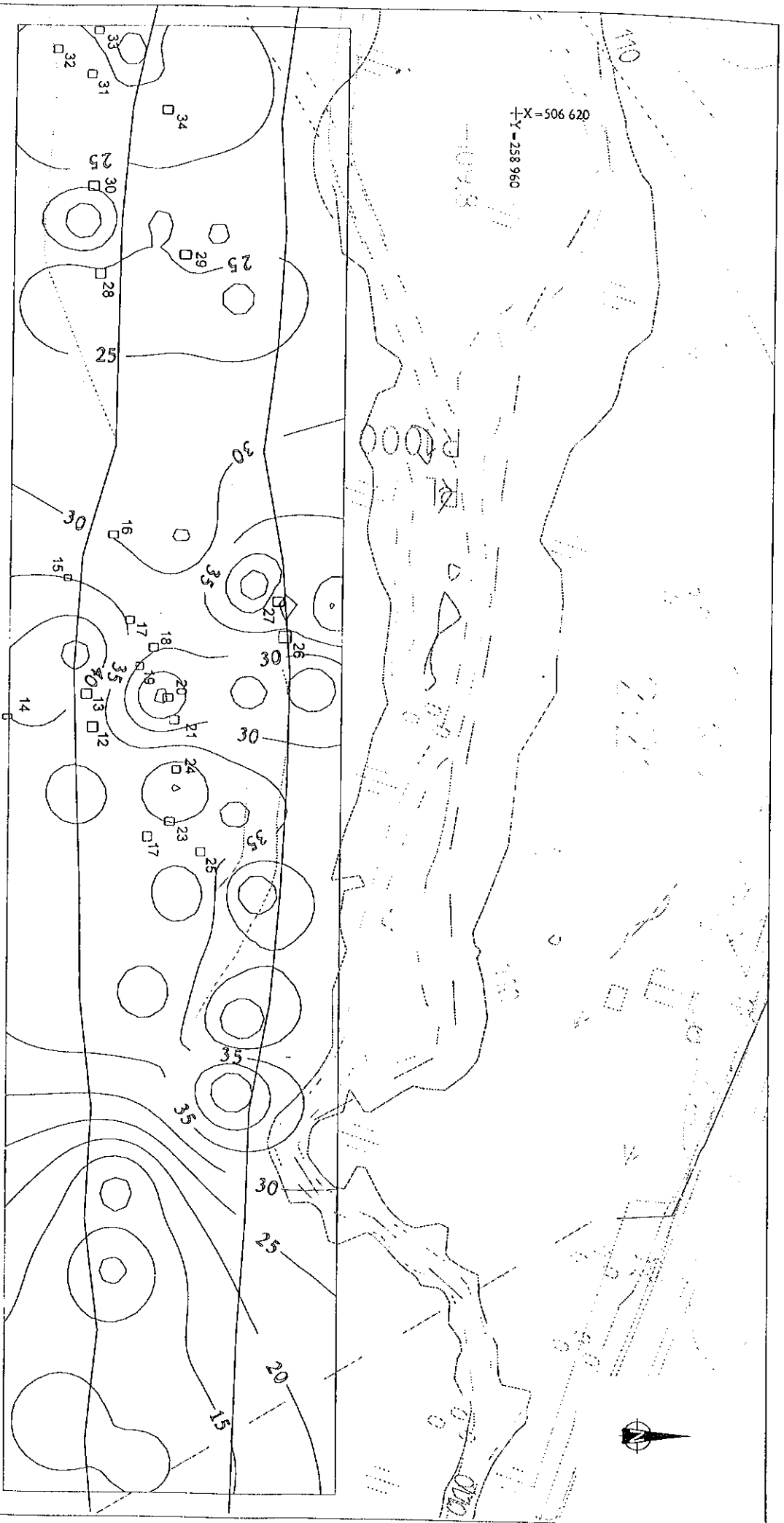
KYRKOÅRDEN

Skala 1:1000
0 50 100
meter

Karta 18	Skala 1:1000
Småland, Kronobergs län, Markaryd sn	
Utredningsområde 117/1	
Sökschakt och fosfatkartering	
	



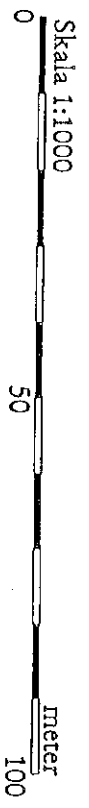
Karta 19	Skala 1:1000
Småland, Kronobergs län, Markaryd sn	
Utredningsområde 117/2	
Kartering	



X=506 620
Y=258 960

X=506 620
Y=258 840

2227



Karta 20	Skala 1:1000
Småland, Kronobergs län, Markaryd sn	
Utredningsområde 117/4	
Provgropar och fosfarkartering	



Bilagor

Område 1/E4

Schakt-nr	Typ	Jordart i botten	Djup (m)	Area (kvm)	Kommentar
1	Provruta utan indikation	sandig morän	0,25	0,6	
2	Provruta utan indikation	sandig morän	0,30	0,3	
3	Provruta utan indikation	sandig morän	0,20	0,3	
4	Provruta utan indikation	morän	0,10	1,1	
5	Provruta utan indikation	morän	0,20	0,6	
6	Provruta utan indikation	sand	0,20	0,6	
7	Provruta utan indikation	sand	0,20	0,4	
8	Provruta utan indikation	sand	0,20	0,3	
9	Provruta utan indikation	sand	0,20	0,5	
10	Provruta utan indikation	sand	0,25	0,7	
11	Provruta utan indikation	sand	0,20	0,3	
12	Provruta utan indikation	sand	0,20	0,2	
13	Provruta utan indikation	sand	0,20	0,3	
14	Provruta utan indikation	sand	0,25	0,3	
15	Provruta utan indikation	sand	0,25	0,3	
16	Provruta utan indikation	sand	0,25	0,4	
17	Provruta utan indikation	sand	0,20	0,3	

Område 3/E4

Schakt-nr	Typ	Jordart i botten	Djup (m)	Area (kvm)	Kommentar
18	Schakt utan indikation	morän	0,30	10,0	
19	Schakt utan indikation	morän	0,30	10,0	
20	Schakt utan indikation	morän	0,30	10,0	
21	Schakt utan indikation	morän	0,30	10,0	
22	Schakt utan indikation	sandig morän	0,20	10,0	
23	Schakt utan indikation	sandig morän	0,20	8,0	
24	Schakt utan indikation	sandig morän	0,20	8,0	
25	Schakt utan indikation	sandig morän	0,25	12,0	
26	Schakt utan indikation	sandig morän	0,25	10,0	
27	Schakt utan indikation	sandig morän	0,20	8,0	
28	Schakt utan indikation	sandig morän	0,20	10,0	
29	Schakt utan indikation	sandig morän	0,20	8,0	
30	Schakt utan indikation	sandig morän	0,20	8,0	
31	Schakt utan indikation	sandig morän	0,20	8,0	
32	Schakt utan indikation	sandig morän	0,20	8,0	
33	Schakt utan indikation	sandig morän	0,20	8,0	
34	Schakt utan indikation	sandig morän	0,20	8,0	
35	Schakt utan indikation	sandig morän	0,20	15,0	
36	Schakt utan indikation	sandig morän	0,20	8,0	
37	Schakt utan indikation	sandig morän	0,20	10,0	
38	Schakt utan indikation	sandig morän	0,20	8,0	

Område 4/E4

4-...

Schakt-nr	Typ	Jordart i botten	Djup (m)	Area (kvm)	Kommentar
39	Provruta utan indikation	sandig torv	0,30	0,2	
40	Provruta utan indikation	sandig morän	0,30	0,3	
41	Provruta utan indikation	sandig morän	0,30	0,4	
42	Provruta utan indikation	sandig morän	0,30	0,4	
43	Provruta utan indikation	sandig morän	0,30	0,4	
44	Provruta utan indikation	sandig morän	0,30	0,4	
45	Provruta utan indikation	sandig morän	0,30	0,4	
46	Provruta utan indikation	sandig morän	0,30	0,4	
47	Provruta utan indikation	sandig morän	0,30	0,4	
48	Provruta utan indikation	sandig morän	0,30	0,4	
49	Provruta utan indikation	sandig morän	0,30	0,4	
50	Provruta utan indikation	sandig morän	0,30	0,3	

Område 5/E4

Schakt-nr	Typ	Jordart i botten	Djup (m)	Area (kvm)	Kommentar
51	Schakt utan indikation	sand	0,20	10,0	
52	Schakt utan indikation	sand	0,20	10,0	
53	Schakt utan indikation	sand	0,20	10,0	
54	Schakt utan indikation	sand	0,20	10,0	
55	Schakt utan indikation	sand	0,20	10,0	
56	Schakt utan indikation	sand	0,20	10,0	
57	Schakt utan indikation	sand	0,20	10,0	
58	Schakt utan indikation	sand	0,20	10,0	
59	Provruta utan indikation	sandig morän	0,20	0,6	
60	Provruta utan indikation	sandig morän	0,20	1,0	
61	Provruta utan indikation	sandig morän	0,20	0,4	
62	Provruta utan indikation	sandig morän	0,20	0,4	
63	Schakt utan indikation	sandig morän	0,20	10,0	
64	Schakt utan indikation	sandig morän	0,20	10,0	
65	Schakt utan indikation	sandig morän	0,20	10,0	
66	Schakt utan indikation	sandig morän	0,20	10,0	

Område 6/E4

Schakt-nr	Typ	Jordart i botten	Djup (m)	Area (kvm)	Kommentar
67	Schakt utan indikation	sand	0,20	10,0	
68	Schakt utan indikation	sand	0,20	10,0	
69	Schakt utan indikation	sand	0,20	10,0	
70	Schakt utan indikation	sand	0,20	10,0	
71	Schakt utan indikation	sand	0,20	10,0	
72	Schakt utan indikation	sand	0,20	10,0	
73	Schakt utan indikation	sand	0,20	10,0	
74	Schakt utan indikation	sand	0,20	10,0	
75	Schakt utan indikation	sand	0,20	10,0	
76	Schakt utan indikation	sand	0,20	10,0	
77	Schakt utan indikation	sand	0,20	10,0	
78	Schakt utan indikation	sand	0,20	10,0	
79	Schakt utan indikation	sand	0,20	10,0	
80	Schakt utan indikation	sand	0,20	10,0	
81	Schakt utan indikation	sand	0,20	10,0	
82	Schakt utan indikation	sand	0,20	10,0	
83	Schakt utan indikation	sand	0,20	10,0	

Område 7/E4

Schakt-nr	Typ	Jordart i botten	Djup (m)	Area (kvm)	Kommentar
89	Schakt utan indikation	sand	0,20	10,0	
90	Schakt utan indikation	sand	0,20	10,0	
91	Schakt utan indikation	sand	0,20	10,0	
92	Schakt utan indikation	sand	0,20	10,0	
93	Schakt utan indikation	sand	0,20	10,0	
94	Schakt utan indikation	sand	0,20	10,0	
95	Schakt utan indikation	sandig morän	0,30	0,6	
96	Schakt utan indikation	sandig morän	0,30	0,6	
97	Schakt utan indikation	sandig morän	0,20	10,0	
98	Schakt utan indikation	sandig morän	0,30	10,0	
99	Schakt utan indikation	morän/sumpigt	0,40	10,0	
100	Schakt utan indikation	morän	0,20	8,0	
101	Schakt utan indikation	morän	0,20	8,0	
102	Schakt utan indikation	morän	0,30	8,0	
103	Schakt utan indikation	morän/sumpigt	0,40	8,0	
104	Schakt utan indikation	morän	0,20	8,0	
105	Provruta utan indikation	morän	0,20	1,0	
106	Provruta utan indikation	morän	0,20	1,0	
107	Schakt utan indikation	morän	0,20	8,0	
108	Schakt utan indikation	morän	0,20	8,0	
109	Schakt utan indikation	morän	0,20	8,0	
110	Schakt utan indikation	morän	0,20	8,0	
111	Schakt utan indikation	morän	0,20	8,0	
112	Schakt utan indikation	sand	0,30	8,0	
113	Schakt utan indikation	sand	0,30	8,0	
114	Schakt utan indikation	sand	0,30	8,0	
115	Schakt utan indikation	sand	0,30	8,0	
116	Schakt utan indikation	sand	0,30	8,0	
117	Schakt utan indikation	sand	0,60	42,0	I schaktet påträffades en stenpackning c:a 5 m diam, den snittades och befanns bestå av lösa massor.

Område 8/E4

Schakt- nr	Typ	Jordart i botten	Djup (m)	Area (kvm)	Kommentar
118	Schakt utan indikation	sandig morän	0,20	6,0	
119	Provruta utan indikation	sandig morän	0,20	0,3	
120	Schakt utan indikation	sand	0,30	4,0	
121	Schakt utan indikation	sand	0,35	12,0	
122	Schakt utan indikation	sand	0,40	6,0	
123	Schakt utan indikation	sandig morän	0,30	6,0	
124	Schakt utan indikation	sandig morän	0,25	4,0	
125	Schakt utan indikation	sandig morän	0,25	6,0	
126	Schakt utan indikation	sandig morän	0,35	9,0	
127	Schakt utan indikation	sandig morän	0,40	4,0	
128	Schakt utan indikation	sandig morän	0,35	6,0	
129	Schakt utan indikation	sand	0,40	6,0	
130	Schakt utan indikation	sand	0,40	6,0	
131	Schakt utan indikation	sand	0,30	6,0	
132	Schakt utan indikation	morän	0,25	9,0	
133	Schakt utan indikation	morän	0,25	6,0	
134	Schakt utan indikation	morän	0,25	4,0	
135	Schakt utan indikation	morän	0,20	6,0	
136	Schakt utan indikation	sand	0,25	6,0	
137	Schakt utan indikation	morän	0,25	6,0	
138	Schakt utan indikation	sumpigt	0,40	7,0	
139	Schakt utan indikation	sand	0,35	7,0	
140	Schakt utan indikation	sandig morän	0,30	6,0	
141	Schakt utan indikation	sand	0,30	7,0	
142	Schakt utan indikation	morän	0,20	6,0	
143	Schakt utan indikation	sandig morän	0,30	6,0	
144	Schakt utan indikation	sand	0,25	7,0	
145	Schakt med fornlämning	sand	0,15	6,5	A 1: En flammig mörkfärgning, 1,2 m bred och ej avgränsad i S ovh N med avslag, F 1 - 9.
209	Schakt utan indikation	sand	0,30	6,0	
210	Schakt utan indikation	sand	0,30	6,0	

Område 9/E4

Schakt-nr	Typ	Jordart i botten	Djup (m)	Area (kvm)	Kommentar
146	Provruta utan indikation	silt	0,45	0,3	Rikligt med kolstänk och dåligt bränd lera i botten Riklig förekomst av smideslagg F 12
147	Provruta utan indikation	silt	0,40	0,3	
148	Provruta med indikation	silt	0,55	0,3	
149	Provruta med indikation	sandig morän	0,25	0,3	
150	Provruta utan indikation	sandig morän	0,05	0,3	
151	Provruta utan indikation	sandig morän	0,20	0,3	

Område 11/E4

Schakt-nr	Typ	Jordart i botten	Djup (m)	Area (kvm)	Kommentar
152	Schakt utan indikation	morän	0,35	7,0	Rikligt med kol och sot samt en stenpackning, tolkat som recent.
153	Schakt med indikation	sandig silt	0,35	9,0	
154	Schakt utan indikation	morän	0,30	7,5	Direkt under ploglagret kom ett upp till 0,1 m tjockt kollager med porslin och tegel. Det tolkades som recent.
155	Schakt med indikation	sandblandad silt	0,35	8,0	

Område 12/E4

Schakt-nr	Typ	Jordart i botten	Djup (m)	Area (kvm)	Kommentar
156	Provruta utan indikation	sand	0,25	0,3	1 flintavslag och 1 kvartsavslag F 13 och 14 1 kvartsavslag, F 15
157	Provruta utan indikation	sand	0,25	0,3	
158	Provruta med fornlämning	sand	0,25	0,3	
159	Provruta med fornlämning	sand	0,25	0,3	
160	Provruta utan indikation	sand	0,25	0,3	

Område 13/E4

Schakt-nr	Typ	Jordart i botten	Djup (m)	Area (kvm)	Kommentar
161	Provruta utan indikation	sand	0,25	0,3	OMRÅDE 13 / E4 I schaktet påträffades A 2, en oregelbunden mörkfärgning 0,8 x 0,4 m stor med 2 flintavslag (F 16 och 17). Anläggningen undersöktes inte.
162	Provruta utan indikation	sand	0,25	0,3	
163	Provruta utan indikation	sand	0,25	0,3	
164	Provruta utan indikation	sand	0,25	0,3	
165	Provruta utan indikation	sand	0,25	0,3	
166	Provruta utan indikation	sand	0,25	0,3	
167	Provruta utan indikation	sand	0,25	0,3	
168	Provruta utan indikation	sand	0,25	0,3	
169	Provruta utan indikation	sand	0,25	0,3	
170	Provruta utan indikation	sand	0,25	0,3	
171	Provruta utan indikation	sand	0,20	0,3	
172	Provruta utan indikation	sand	0,20	0,3	
173	Provruta utan indikation	sand	0,20	0,3	
174	Provruta utan indikation	sand	0,20	0,3	
175	Provruta utan indikation	sand	0,20	0,3	
176	Schakt utan indikation	morän	0,20	4,0	
177	Schakt utan indikation	morän	0,20	6,0	
178	Schakt utan indikation	morän	0,20	6,0	
179	Schakt med fornlämning	morän	0,15	5,0	
180	Schakt utan indikation	morän	0,20	3,0	
181	Schakt utan indikation	morän	0,20	4,0	
182	Schakt utan indikation	morän	0,15	5,0	
183	Schakt utan indikation	berg	0,15	5,0	

Område 17/E4

Schakt-nr	Typ	Jordart i botten	Djup (m)	Area (kvm)	Kommentar
184	Provruta utan indikation	sand	0,30	0,4	
185	Provruta utan indikation	sand	0,30	0,4	
186	Provruta utan indikation	sand	0,30	0,4	
187	Provruta utan indikation	sand	0,30	0,4	
188	Provruta utan indikation	sand	0,30	0,4	
189	Provruta utan indikation	sand	0,30	0,4	
190	Provruta utan indikation	sand	0,30	0,4	
191	Provruta utan indikation	sand	0,30	0,4	
192	Provruta utan indikation	sand	0,30	0,4	
193	Provruta utan indikation	sand	0,30	0,4	
194	Provruta utan indikation	sand	0,30	0,4	
195	Provruta utan indikation	sand	0,30	0,4	

Område 18/E4

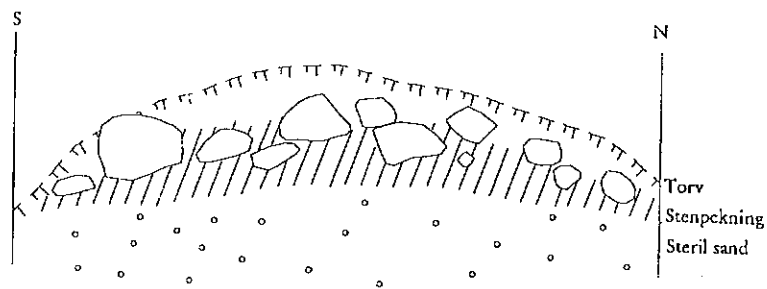
Schakt-nr	Typ	Jordart i botten	Djup (m)	Area (kvm)	Kommentar
196	Schakt utan indikation	sand	0,30	8,0	
197	Schakt utan indikation	sand	0,30	8,0	
198	Schakt utan indikation	sandig morän	0,35	8,0	
199	Schakt utan indikation	sand	0,30	11,0	
200	Schakt utan indikation	sandig morän	0,30	11,0	
201	Schakt utan indikation	sandig morän	0,35	7,5	
202	Schakt utan indikation	sten	0,30	6,0	
203	Schakt utan indikation	sandig morän	0,30	6,0	
204	Schakt utan indikation	sandig morän	0,30	7,5	
205	Schakt utan indikation	sandig morän	0,30	7,5	

Område 19/E4

Schakt-nr	Typ	Jordart i botten	Djup (m)	Area (kvm)	Kommentar
206	Schakt utan indikation	morän	0,25	6,0	
207	Schakt utan indikation	morän	0,25	6,0	
208	Schakt utan indikation	morän	0,26	6,0	

Område 1 och 4/väg 117

Schakt- nr	Typ	Jordart i botten	Djup (m)	Area (kvm)	Kommentar
1	Schakt utan indikation	sandig morän	0,60	10,0	OMRÅDE 1 / VÄG 117
2	Schakt utan indikation	sandig morän	0,55	10,0	
3	Schakt utan indikation	sandig morän	0,55	10,0	
4	Schakt utan indikation	sandig morän	0,50	10,0	
5	Schakt utan indikation	morän	0,35	10,0	
6	Schakt utan indikation	morän	0,35	10,0	
7	Schakt utan indikation	morän	0,35	10,0	
8	Schakt utan indikation	morän	0,30	10,0	
9	Schakt utan indikation	morän	0,30	10,0	
10	Schakt utan indikation	morän	0,35	10,0	
11	Schakt utan indikation	morän	0,35	10,0	
12	Provruta utan indikation	sandig morän	0,20	0,4	OMRÅDE 4/ VÄG 117
13	Provruta utan indikation	sandig morän	0,20	0,5	
14	Provruta utan indikation	sand	0,20	0,7	
15	Provruta utan indikation	sand	0,20	0,5	
16	Provruta utan indikation	sand	0,20	0,5	
17	Provruta utan indikation	sandig morän	0,20	0,5	
18	Provruta utan indikation	sandig morän	0,25	0,4	
19	Provruta utan indikation	grusig morän	0,20	0,7	
20	Provruta utan indikation	grusig morän	0,20	0,7	
21	Provruta utan indikation	grusig morän	0,20	0,7	
22	Provruta utan indikation	sandig morän	0,20	0,3	
23	Provruta utan indikation	sandig morän	0,20	1,0	
24	Provruta utan indikation	sand	0,20	0,5	
25	Provruta utan indikation	sand	0,20	0,3	
26	Provruta utan indikation	sandig morän	0,30	0,4	
27	Provruta utan indikation	sandig morän	0,30	0,3	
28	Provruta utan indikation	sand	0,20	0,4	
29	Provruta utan indikation	sand	0,20	0,4	
30	Provruta utan indikation	sand	0,20	0,4	
31	Provruta utan indikation	sand	0,20	0,4	
32	Provruta utan indikation	sand	0,20	0,4	
33	Provruta utan indikation	sand	0,20	0,4	
34	Provruta utan indikation	sandig morän	0,30	0,3	



Plan- och profilritning av objekt 13, område 17. Skala 1:20.

Fynd nr	Anl. nr	Ruta	Antal	Vikt (g)	Objekt	Material	Speciella kännetecken/ kommentar
1	1	145	1	0,7	avslag	flinta	Område 8
2	1	145	1	1,0	avslag	flinta	Område 8
3	1	145	1	1,3	avslag	flinta	Område 8
4	1	145	1	0,5	avslag	flinta	Område 8
5	1	145	1	0,9	avslag	flinta	Område 8
6	1	145	1	0,5	avslag	flinta	Område 8
7	1	145	1	0,4	avslag	flinta	Område 8
8	1	145	6	0,4	splitter	flinta	Område 8
9	1	145	1	0,5	avslag	kvarts	Område 8
10			1	12,7	bit	flinta, patinerad	Område 9. Eldslagningsflinta
11			1	0,7	bit	flinta	Område 9
12		149	10	217,4		slagg	Område 9
13		158	1	4,9	avslag	flinta	Område 12
14		158	1	0,4	avslag	kvarts	Område 12
15		159	1	0,6	avslag	kvarts	Område 12
16	2	179	1	2,6	avslag	flinta	Område 13
17	2	179	1	0,9	avslag	flinta	Område 13
18			1	6,2	avslag	flinta, patinerad	Område 7

Anl. nr	Objekt	X koord	Y koord	M.ö.h.	Längd (m)	Bredd (m)	Djup (m)	Speciella kännetecken
1	mörkfärgning				2,00	1,50		Område 8 schakt 145. F 1-9 påträffades i mörkfärgningen som inte avgränsades i N och S. F1 - 9 Område 13, schakt 179. Två flintavslag påträffades i anläggningen, F 16 och 17 Område 17. Ritning bil 4.
2	mörkfärgning				0,80	0,40		
3	röjningsröse				3,00	3,00		