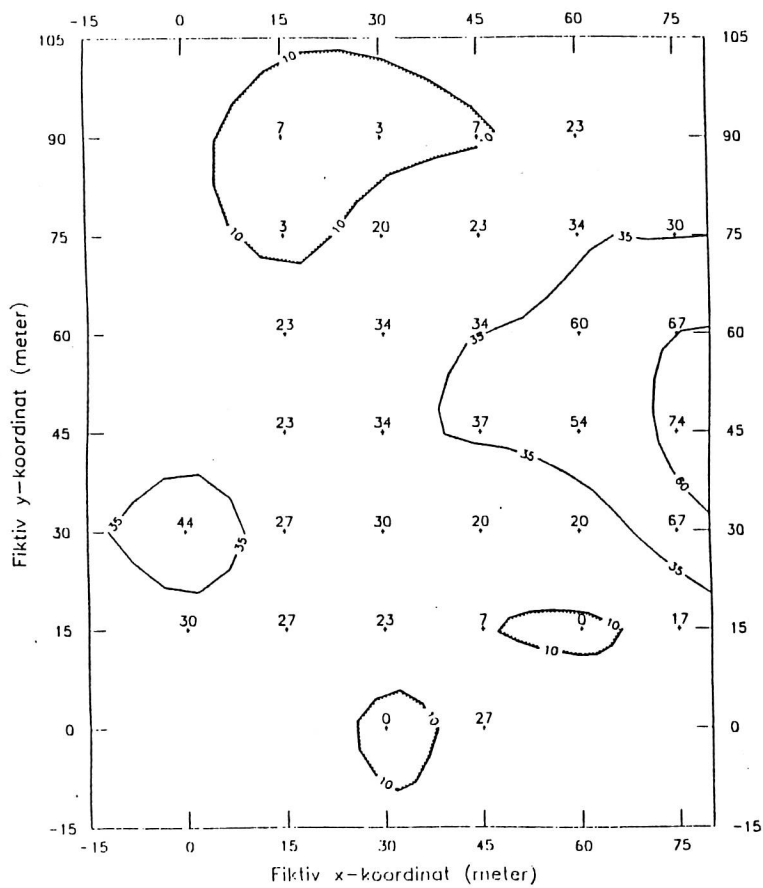


Lenhovda Gripagård
 Fosfatkartering P1-33
 Skala 1:1000

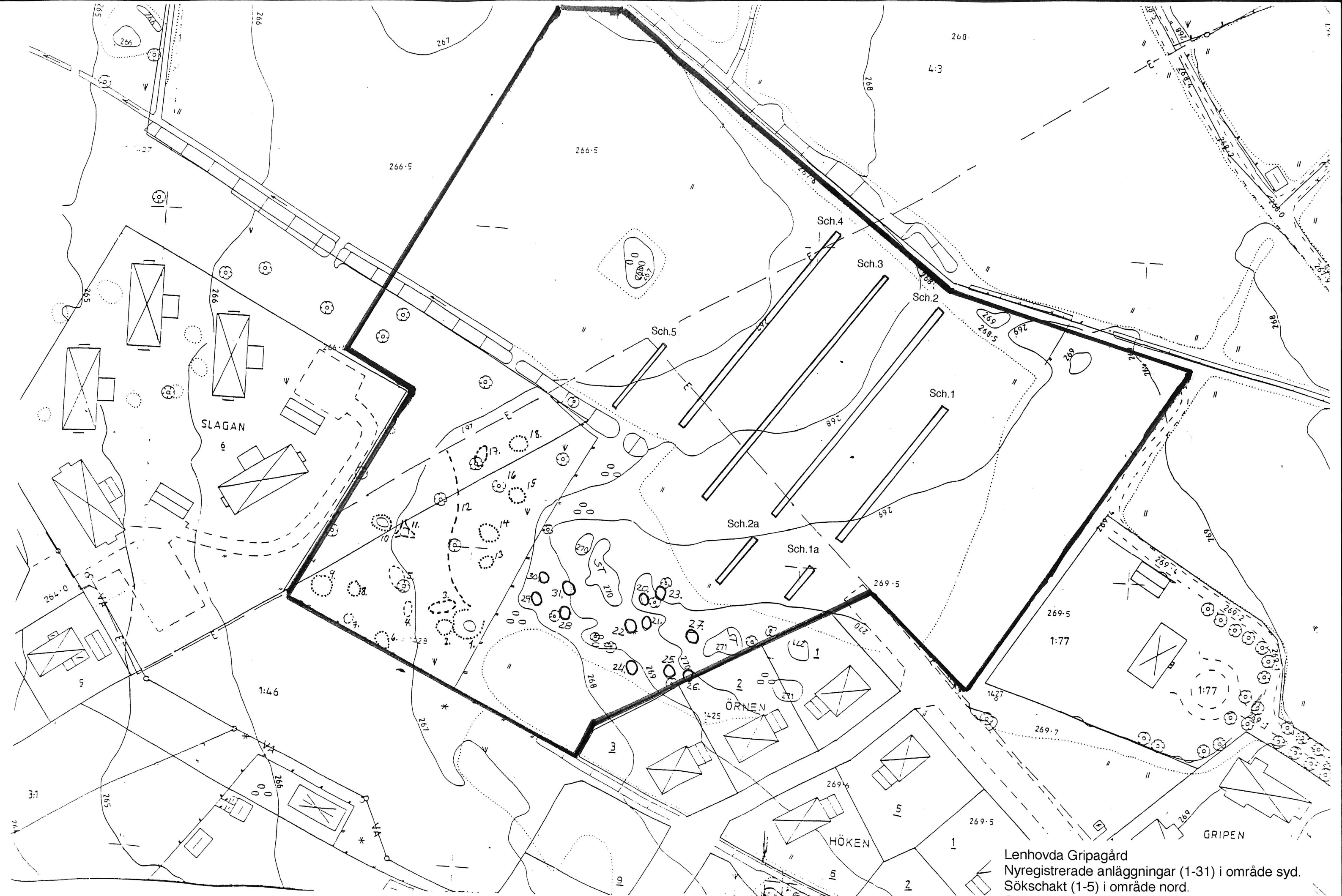
Fosfatkartering Lenhovda Gripayård



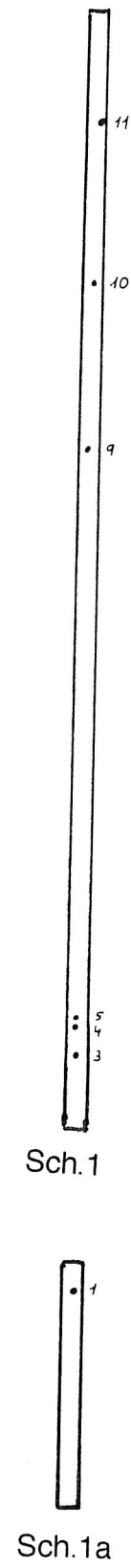
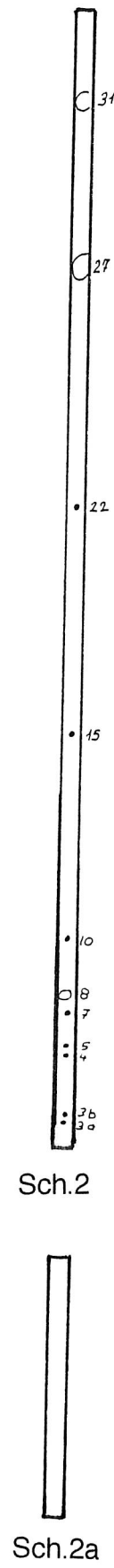
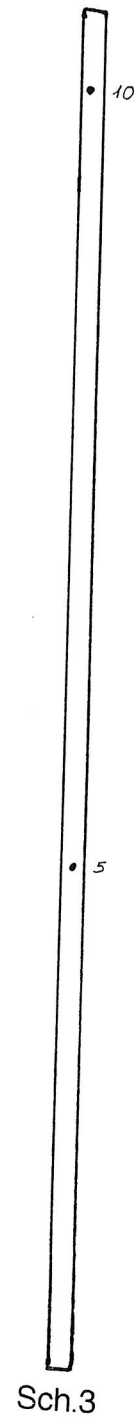
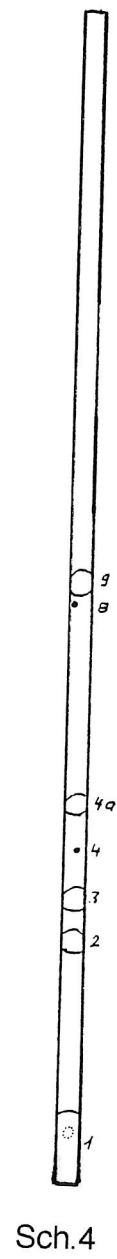
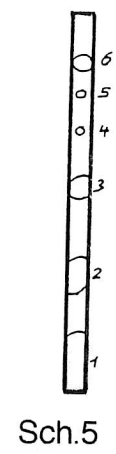
Nivåkurvornas intervall= 5ppm P
 Sjunkande fosfathalter markeras med naggade nivåkurvor.
 Enskilda provpunkter markeras med +

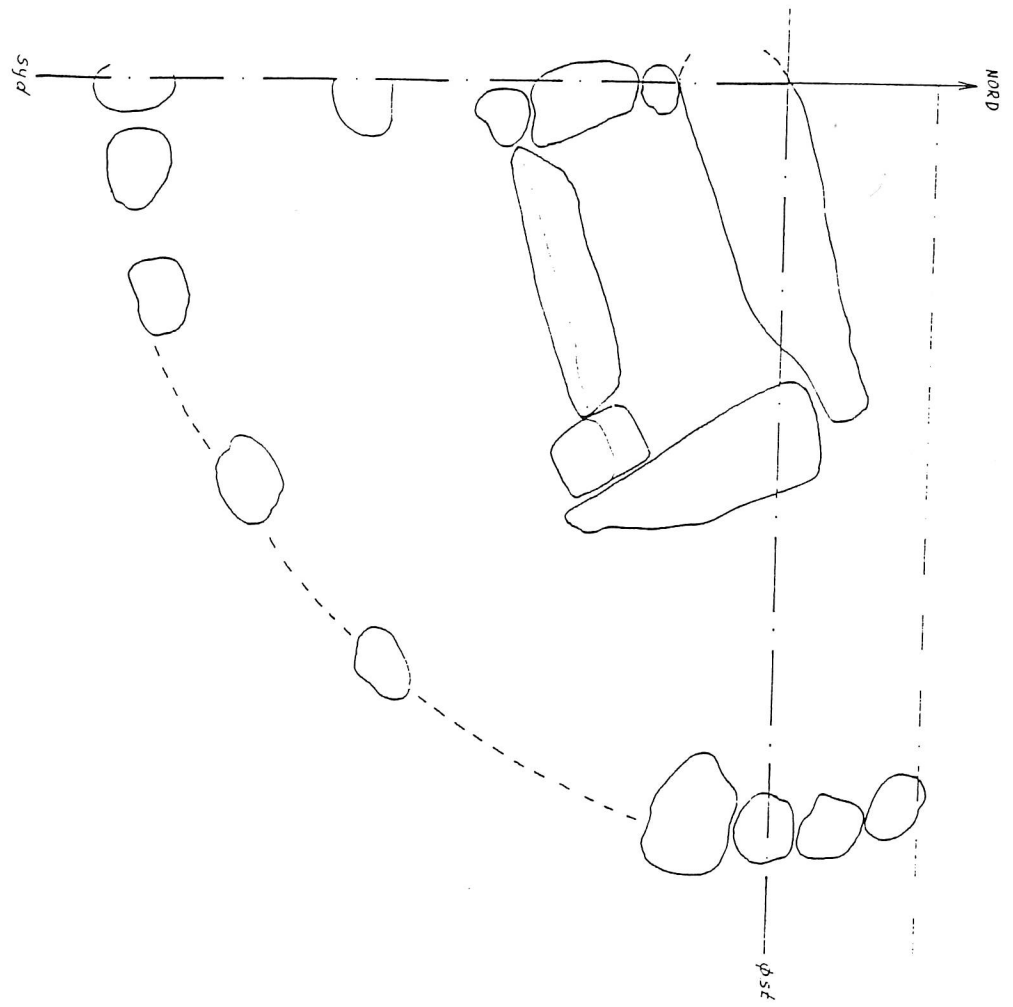
SCALE 1 cm. = 10 m

Resultat av fosfatkartering.
 P1-33
 Analys: Arkeologikonsult AB

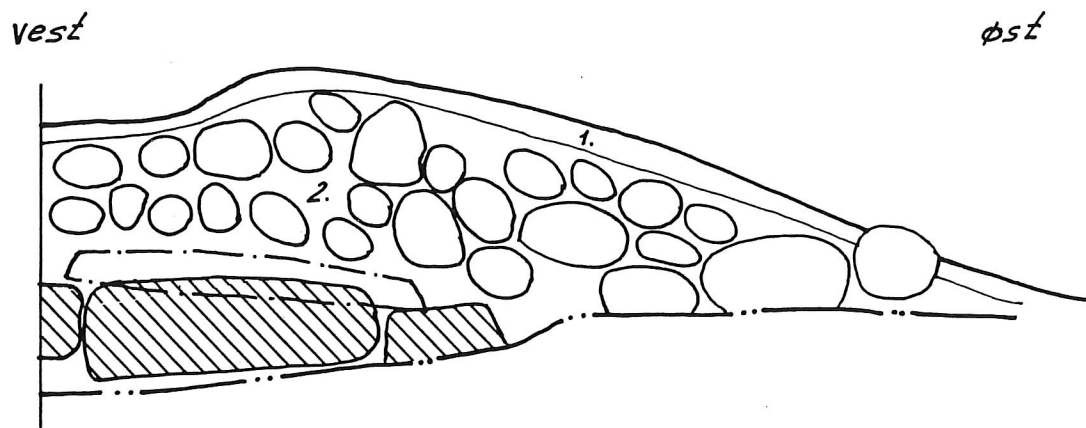
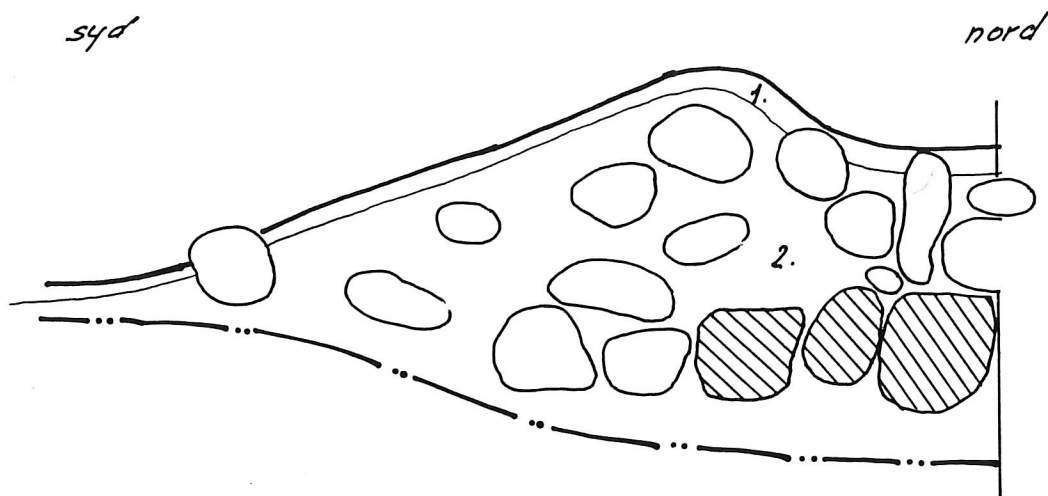


Lenhovda Gripagård
 Nyregistrerade anläggningar (1-31) i område syd.
 Sökschakt (1-5) i område nord.
 Skala 1:1000





Plan
Anläggning 28
Skala 1:20



snit Røse nr 28

Lenhovda, Gripagård

1. mørkebrunt - sortbrunt humus

2. Lysebrunt - gråbrunt gruset meget humøst sand

□=□: formodet dæksten

////// sten som danner den formodede stenkiste

M 1:10

Profil
Anlægning 28
Skala 1:10

Anläggningsbeskrivningar område nord

Förkortningar

S-stolphål

G-grop

KG-kokgrop

1.-fyllning

2.-undergrund

diam.-diameter

d.-djup

x-träkol

A.-avstånd från schaktets SÖ-kant

B.-avstånd från schaktets början (i meter)

G.-schakt 1a-5.

G. 1a

anl 1, S, diam. 0,45, d.0,3 m.
A.-0,8 m.
1.-brun, lerig och grusig humus.
2.-gulbrun, lerig och grusig sand.

G. 1

anl 3, S. diam. 0,2, d. 0,12 m.
A. 0,8 m, B. 5,0 m.
1.-brun lätt lerig, stenig humus.
2.-gulbrun lerig sand.

G. 1

anl 4, S. diam. 0,3 m, d. 0,13 m.
A. 0,7 m, B. 7,7 m.
1. och 2. som anl 3.

G. 1

anl 5, S, diam. 0,37 m, el. 0,3 m.
A. 0,8 m, B. 8,2 m.
1. och 2. som anl 3.

G. 1

anl 9, S. diam. 0,24 m, d. 0,1 m.
A. 1,2, B. 48 m.
1. och 2. som anl 3.

G. 1

anl 10, S. diam. 0,24 m, d. 0,1 m.
A. 0,6 m, b. 62 m.
1. brun något sandig humus, träkol både i ytan och i profilen.
2. gulbrun lerig sand.

- G. 1
anl 11, S diam. 0,4 m, d. 0,2 m.
A. 0,4 m.
B. 71,3 m.
1. och 2. som anl 10.
- G. 2
anl 3a, G. diam. 0,5 m, d. 0,15 m.
A. 1 m, B. 3,6 m.
1. gråbrun humus.
2. gulbrun lerig sand.
- G. 2
anl 3b, S. diam 0,3 m, d. 0,21 m.
A. 0,65 m, B. 4,0 m.
1. och 2. som anl 3a.
- G. 2
anl 4, S. diam. 0,5 m, d. 0,2 m.
A. 0,85 m, B. 7,5 m.
1. och 2. som anl 3a.
- G. 2
anl 5, S. diam. 0,28 m, d. 0,2 m.
A. 0,7 m, B. 8,2 m.
1. brun grusig humus.
2. rödbrun grusig sand.
- G. 2
anl 7, S, diam. 0,4 m, d. 0,24 m.
A. 0,4 m, B. 10,2 m.
1. och 2. som anl 5.
- G. 2
anl 8, G, diam. 1,0 m, d. 0,3 m.
B. 11,3 m.
1. mörkbrun, sotig humus, skörbränd sten.
2. rödbrun grusig sand.
- G. 2
anl 10, S, diam. 0,4 m, d. 0,21 m.
A. 0,95 m.
B. 15,3 m
1. gråbrun humus.
2. rödbrun grusig sand.

- G. 2
anl 15, S, diam. 0,45 m, d. 0,18 m.
A. 0,7 m, B. 30,5 m.
1. gråbrun humus, en del träkol
och mindre sten.
2. rödbrun grusig sand.
- G. 2
anl 22, S. diam. 0,28 m, d. 0,12 m
A. 0,3 m, B. 43 m.
1. mörkbrun humus.
2. gulbrun något lerig sand.
- G. 2
anl 27, KG. diam. 1,35 m, d. 0,35 m.
B. 65,5 m.
1. svartbrun sotig humus, skörbränd sten
2. gulbrun något lerig sand.
- G. 2
anl 31, KG. sönderplöjd, område 4 m långt.
täckt med skörbränd sten
Samma karaktär som anl 27.
- G. 3
anl 5, S. diam. 0,32 m, d. 0,14 m.
A. 0,42 m.
B. 31,7 m.
1. mörkbrun något grusig humus.
2. svagt lerig och grusig sand.
- G. 3
anl 10, S. diam. 0,5 m, d. 0,28 m.
A. 1,3 m, B. 85 m.
1. och 2. som anl 5.
- G. 4
anl 1, KG. diam. 1,8 m.
B. 2,6 m.
1. svart sandig, grusig humus, skörbränd sten
2. gulbrun något lerig och grusig sand.
- G. 4
anl 3, KG. diam. 1,4 m.
B. 14,8 m.
1. och 2. som anl 1.

- G. 4
anl 4, KG. diam. 1,6 m.
B. 19 m.
1. och 2. som anl 1.
- G. 4
anl 4a, KG. diam. 0,45 m, d. 0,12 m.
B. 19,5 m.
1. svartbrun sandig, grusig humus, skörbränd sten
2. gulbrun något lerig, grusig sand.
- G. 4
anl 5, KG. diam. 2,0 m.
B. 27 m.
1. och 2. som anl 1.
- G. 4
anl 6, KG. diam. 1,0 m.
B. 36,2 m.
1. och 2. som anl 1.
- G. 4
anl 7, KG. diam. 1,0 m.
B. 30,5 m.
1. och 2. som anl 1.
- G. 4
anl 8, G. diam. 0,4 m.
B. 38,4 m.
1. svartbrun mycket sotig, sandig humus.
2. gulbrun något lerig, grusig sand.
- G. 4
anl 9, KG. diam. 2,2 m, d. 0,38 m.
B. 40,0 m.
1. och 2. som anl 1.
- G. 5
anl 1, område mellan 0-4 m täckt med skörbränd sten.
- G. 5
anl 2, område mellan 6-10 m, fyllning som anl 1.
- G. 5
anl 3, KG. diam. 1,5 m.
B. 13,5 m.
1. svart sotig humus, skörbränd sten
2. gulbrun något lerig och grusig sand.

G. 5
anl 4, KG. diam. 0,4 m.
 B. 17,5 m.
 1. och 2. som anl 3.

G. 5
anl 5, KG. diam. 0,5 m.
 B. 18 m.
 1. og 2. som ved anläg 3.

G. 5
anl 6, KG. diam. 1,6 m.
 B. 20,2 m.
 1. och 2. som anl 3.

Anläggningsbeskrivningar område syd

1. Röse, diam. 7,5 m, 1 m högt. Röset består av runda stenar upp till 0,35 m i diam. I rösets nordvästra kant står en rest sten, 0,4 m hög, 0,4 m bred och 0,12 m tjock.
2. Röse, diam. 4,8 m, 0,7 m högt. Stenmaterial som anl.1. Röset är helt övertorvat.
3. Stensättning, oval 7,5x3,0 m. Helt övertorvad.
4. Stensättning, delvis ödelagt och helt övertorvad. Anläggningen är oval, N-S orienterad och 6,5x3,0 m stor och består av kantställda 0,5-0,6 m stora stenar. Avståndet mellan stenarna varierar mellan 0,3-0,6 m.
5. Röse, 6,5x4,5x0,3 m. Stenmaterialet 0,3-0,4 m i diam. I anläggningens östra kant står ett stort träd, samt en stor sten ca 0,55 m i diam.
6. Röse, 6,0 m i diam. och 0,4 m högt. Röset är helt övertorvat.
7. Röse, 5,0 m i diam. och 0,4 m högt. Helt övertorvat.
8. Röse, 4,7 m i diam. och 0,3 m högt. Helt övertorvat.
9. Röse, 6 m i diam. och 0,6 m högt. Ställvis förekommer odlingssten på röset.
10. Röse, ovalt, 7,5x5,0x0,7 m stort. På anläggningen ligger en stor sten 0,7x0,6 m.
11. Ev. tresidig stensättning, vanskligt att avgöra p g a tät vegetation.

12. Vall som avgränsar en äldre åkeryta i norr.
13. Röse, 4 m i diam. och 0,5 m högt. Helt övertorvat.
14. Röse, ovalt, NV-SÖ orienteret, 7,0x5,0x0,7 m stort. På röset växer lövträd och en tät gräsvegetation.
15. Röse, 4,5 m i diam. och 0,6 m högt. Helt övertorvat.
16. Röse, 4 m i diam. och 0,6 m högt. I mitten av anläggningen växer en stor ek. Röset är delvis täckt av odlingssten.
17. Röse, avlångt NÖ-SV orienteret, 4,0x2,0x0,6 m stort. I SV står en ek.
18. Röse 7,0 m i diam. och 0,5 m högt. Helt övertorvat.
20. Röse, ovalt 9x7 m, och 1,4 m högt. I anläggningens centrum finns en fördjupning ca. 1 m i diam. Stenmaterialet är ca 0,15-0,25 m i diam. Anläggningen är delvis förstört.
21. Källare, uppbyggd av både flata och runda stenar. Källarrummet är ca. 3 m i diam, väggarna är ca. 1,8 m tjocka. I mitten ligger en stor rund kvarnsten.
22. Röse, helt ödelagt. Ca. 4 m i diam., 0,4 m högt.
23. Röse, 6 m i diam, 0,7 m högt. I rösets centrala del finns fördjupning som är 1,4 m i diam. och 0,3 m djup.
24. Röse, delvis ödelagt, ca. 5,5 m i diam. och 0,7 m högt. I dess södra del ligger två stora stenar.
25. Röse, 7 m i diam., 0,8 m högt, delvis ödelagt. ett stort träd växer i den södra delen.
26. Röse, 6,8 m i diam., 0,5 m högt. På flera ställen har man plockat sten.
27. Röse, helt ödelagt, den nuvarande diam. är ca 4,0 m og höjden är ca 0,4 m.
28. Röse, 5 m i diam. och 0,6 m högt. I rösets centrala del finns en fördjupning ca 1,4 m i diam., 0,3 m djup.
29. Röse 7,0 m i diam., 0,5 m högt. Delvis ödelagt.
30. Röse 4,0 m i diam., 0,4 m högt. Delvis ödelagt.
31. Röse, 5,0 m i diam, 0,3 m högt. Delvis ödelagt.