

Översiktlig arkeologisk förundersökning 2013  
Växjö 13:32  
Boplatslämningar inom fornlämningen RAÄ 218  
Växjö socken och kommun i Småland

*Sofie Ekstrand*



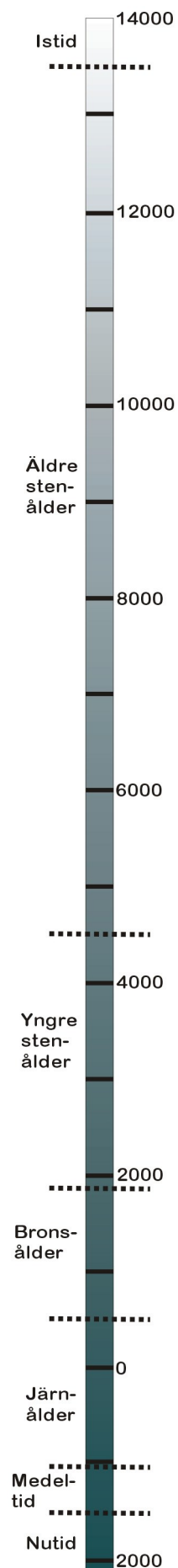
# C M • Uppdragsarkeologi AB B

Box 44  
246 21 Löddeköpinge  
Tel: 046-460 12 65 vx/046-70 51 85  
www.cmbuppdragsarkeologi.se

Rapport 2013:36  
Växjö 13:32  
RAÄ 218:1  
Växjö socken  
Växjö kommun  
Småland

Den övre omslagsbilden visar sydvästra delen av fornlämningen RAÄ 218:1. I bakgrunden ses bebyggelse inom kvarteret Seglarren. Foto mot norr.

Den nedre omslagsbilden visar en härd påträffad i schakt 24. Foto mot söder.



# Innehåll

Sammanfattning .....	4
Bakgrund.....	5
<i>Naturgeografiska förutsättningar</i> .....	5
<i>Fornlämningsmiljö</i> .....	5
<i>Tidigare undersökningar</i> .....	7
Målsättning .....	8
Metod.....	8
Resultat.....	9
Utvärdering .....	12
Åtgärdsförslag.....	14
Referenser.....	14
Fyndlista.....	15
Administrativa och tekniska uppgifter .....	16

## Växjö 13:32

### Boplatslämningar inom fornlämningen RAÄ 218

Växjö socken och kommun i Småland

## Sammanfattning

Med anledning av beslut från Länsstyrelsen i Kronobergs län inför detaljplanläggning inom fastigheten Växjö 13:32, RAÄ 218 i Växjö socken och kommun, har CMB Uppdragsarkeologi AB genomfört en översiktlig arkeologisk förundersökning. Fältarbetet genomfördes från den 26:e augusti 2013 till den 28:e augusti 2013. Uppdragsgivare var Växjö kommun i samarbete med Skanska Sverige AB.

Förundersökningsområdet är cirka 6,5 hektar stort, beläget i södra delen av Växjö stad. Södra delen av fornlämningen RAÄ 218 finns inom planområdet (Fornlämningsregistret FMIS).

Vid förundersökningstillfället grävdes 43 sökschakt med en sammanlagd längd av 1127 löpmeter eller 2029 m<sup>2</sup>. Totalt påträffades 128 anläggningar av boplatskaraktär. Anläggningarna utgjordes av stolphål, gropar, härdar och kokgropar.

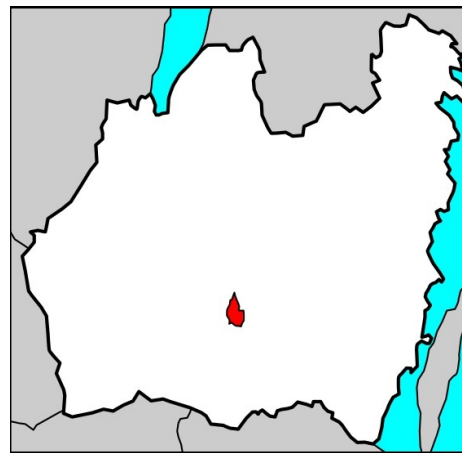


Fig. 1. Aktuell socken för undersökningen, Växjö socken, visas med rött.

Om områden med förtätad förekomst av anläggningar inte kan undantas från exploatering så rekommenderas ytterligare åtgärder i form av en fördjupad arkeologisk förundersökning inom två delområden, 800 m<sup>2</sup> respektive 9 800 m<sup>2</sup>.

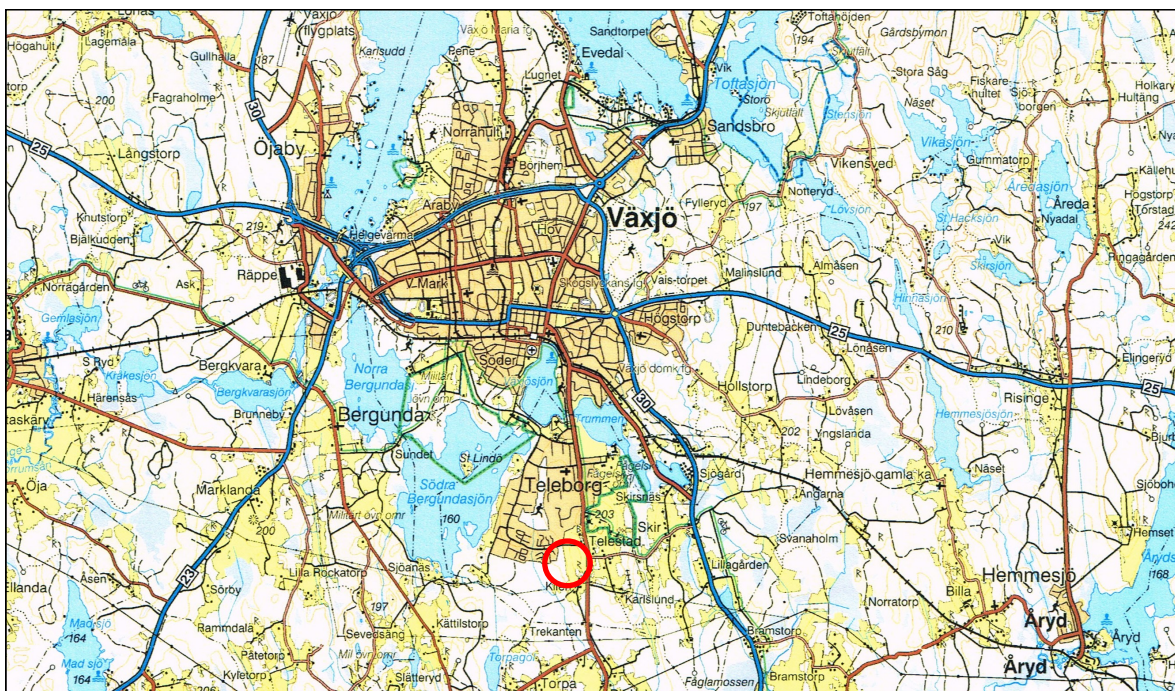


Fig. 2. Platsen för förundersökningen är markerad med röd ring på utdrag ur Vägkartan. Skala 1:100 000.



## Bakgrund

Växjö kommun och Skanska Sverige AB planerar bostadsbebyggelse inom området Telestadshöjden i Växjö stad. Södra delen av fornlämningen RAÄ 218 i Växjö socken, ett grav- och boplatssområde, är beläget inom planområdet.

### *Naturgeografiska förutsättningar*

Förundersökningsområdet är beläget i Teleborg. Denna stadsdel är belägen på ett brett näs mellan tre sjöar, Trummen, Södra Bergundasjön och Växjösjön. Inom Teleborg finns en drumlin, Telestadshöjden, som sträcker sig i nord-sydlig riktning. Det berörda området har legat ovanför den högsta kustlinjen vid istidens avsmältningsskede men vissa områden kan ha legat under Väreandsjön. Idag är Telestadshöjden cirka 200 meter över havet och området ingår i det sydsvenska sjö- och slättlandskapet (Rydström 1971, Åstrand 2004).

Sjön Trummen restaurerades under 1960-talet och i samband med detta gjordes pollenanalytiska undersökningar i sjösedimentet. Pollensekvenserna visar att de första inslagen av betespåverkan och sädesodling dateras till mellanneolitisk tid. Inslag av jordbruksrelaterade pollen ökar under senneolitikum och äldre bronsålder. Halterna är stabila under bronsåldern men ökar succesivt under äldre järnålder. Vid tiden för yngre järnålder och medeltid är halterna höga (Åstrand 2004).

I öster sluttar förundersökningsområdet mot en våtmark som kan ha varit en öppen sjö under förhistorisk tid. Väster om fornlämningen finns en skarp sluttning mot fornlämningen RAÄ 268, en fornåker. Söder om fornlämningen fortsätter höjden.

Tre gravrösen, RAÄ 16-18, ramar in höjdpartiet och antas markera ett fysiskt och ideologiskt anspråkstagande av området. Höjdpartiet ska således ses som en sammanhängande fornlämningsmiljö (Åstrand 2004).

Förundersökningsområdet nyttjas idag som åkermark i träda, omgiven av stengärden. Jordarten består av sandig morän med inslag av berggrund.

### *Fornlämningsmiljö*

I området kring Telestadshöjden finns en stor mängd registrerade lämningar daterade från stenålder till nyare tid. Fornlämningstyperna utgörs av täktgropar, gravar i form av stensättningar och gravfält, gränsmarken, täktgropar samt bytomter. Inom det berörda exploateringsområdet finns grav- och boplatser RAÄ 218 som berörs direkt av planerat arbete. Närliggande fornlämningar är RAÄ 16-18, RAÄ 268 samt RAÄ 353 (FMIS).

Telestads gamla by förekommer i skrift för första gången år 1311. Byn var belägen på Telestadshöjdens krön, cirka 500 meter norr om den berörda fornlämningen. Byns ägor inkluderade hela Teleborgsnäset. Fornlämningen RAÄ 218 var beläget vid byns utmark (Åstrand 2004).

### *RAÄ 16*

Gravröset, daterat till bronsålder, är beläget söder om fornlämning RAÄ 218. Det mäter cirka 20 meter i diameter och i mittpartiet finns en grop, cirka 3 meter i diameter och 0,50 meter djup. Gravröset har ett brätte, cirka 4 meter brett och 0,20-0,30 meter högt. Stenarna i röset är cirka 0,20-0,70 meter stora. Röset är idag delvis beväxat med sly och buskar.

Ett stengärde har uppförts i nord-sydlig riktning i syfte att avgränsa områdets odlingsmarker. Gärdet är delvis förlagt på graven och vid dess kanter finns påförd röjningssten (FMIS).

### *RAÄ 17*

Ett gravröse, daterat till bronsålder, beläget söder om RAÄ 218 och RAÄ 16. Röset är cirka 21 meter i diameter och 1,30 meter högt. Det har ett brätte som är cirka 4 meter brett och 0,20-0,30 meter högt. Brättet har en ställvis synlig kantkedja.

Även denna anläggning har en grop i mittpartiet, cirka 2 meter i diameter och 0,30 meter djup. Gravrösets stenar är mellan 0,20-0,60 meter stora. Det är idag beväxt med granar och björkar

#### *RAÄ 18*

Gravröset RAÄ 18 är beläget inom den norra delen av RAÄ 218, på krönet av ett höjparti. Idag finns endast rester av rösets botten bevarad. Anläggningen är nästan rund och mäter cirka 25 meter i diameter och är idag 0,20 meter hög. Vid dess kanter finns påförd röjningssten.

Fornlämningen RAÄ 18 ingår i en grupp av gravrösen, RAÄ 16-18, som ringar in det höjdläge där förundersökningsområdet är beläget.

Den första undersökningen av röset utfördes av Carl Wibling år 1892. Röset var då välbevarat, 4,50 meter högt och med en bredd av 25 meter i diameter. Wibling undersökte endast hällkistan och bland annat två skafthålsyxor och en flintspets tillvaratogs. Gravröset har daterats till senneolitikum och äldre bronsålder.

Under slutet av 1920-talet togs en stor mängd sten från gravröset, krossades, och användes till vägbeläggning (FMIS).

Ytterligare en arkeologisk undersökning utfördes år 1990 inför nybyggnation av bostäder. Totalt undersöktes ett 80 m<sup>2</sup> stort område kring hällkistan och det konstaterades att fornlämningen var kraftigt skadad. De flesta fynden påträffades i en omrörd kontext, bland annat en senneolitisk flintdolk, en flintspets daterad till perioden från senneolitikum till äldre bronsålder, en flintskrapa samt flintavslag med slipad yta. I rösets stenpackning påträffades rester efter en bronsrakkniv och under röset fanns rester av stridsyxekeramik. Under röset påträffades flera brandgravar, varav en av dessa kunde dateras till bronsålder period IV med hjälp av en funnen pilspets av brons (Åstrand 2004).

År 1999 gjordes en sammanställning och tolkning av gravröset. En metallanalys utfördes då på två armrings av koppar som påträffats vid undersökningen 1990. Analysen visade att fynden var tillverkade vid slutet av stenåldern (Nilsson & Skoglund 1999).

Tre träkolsprov insamlade från tre anläggningar belägna under röset analyserades också med hjälp av <sup>14</sup>C-metoden. Proverna daterades till senneolitikum/äldre bronsålder, förromersk järnålder och folkvandringstid/vendeltid. Gravröset har således varit i bruk under en mycket lång tidsperiod (Skoglund & Nilsson 1999).

#### *RAÄ 268*

Väster om fornlämningen RAÄ 218 finns ett område som utgörs av fossil åkermark, cirka 400x50-75 meter stort i nord-sydlig riktning. Inom området finns ett 10-tal glest belägna röjningsrösen. Rösena mäter 3-5 meter i diameter och är 0,20-0,40 meter höga. Stenarna i anläggningarna är mellan 0,20-0,50 meter stora. Röjningsröseområdet har troligen varit större och inkluderat den uppodlade marken öster om fornlämningen. Inom fornlämningens östra del har sentida röjningssten observerats.

En stensträng med ålderdomlig prägel, cirka 400 meter lång och 3-4 meter bred, finns inom fornlämningen. Stenarna i stensträngen är mellan 0,20-0,50 meter stora och är placerade i flera skikt (FMIS).

#### *RAÄ 353*

Öster om fornlämningen RAÄ 218 finns en boplats, RAÄ 353. Boplatsen uppmäter cirka 80x50 meter i NNV-SSÖ riktning. En utredning och en förundersökning har utförts inom fornlämningen. I samband med detta påträffades fyra härdar och fem nedgravningar. Boplatsen bedömdes vara nästan helt bortodlad. Fyndmaterialet utgjordes av möjliga kvartsavslag (FMIS).

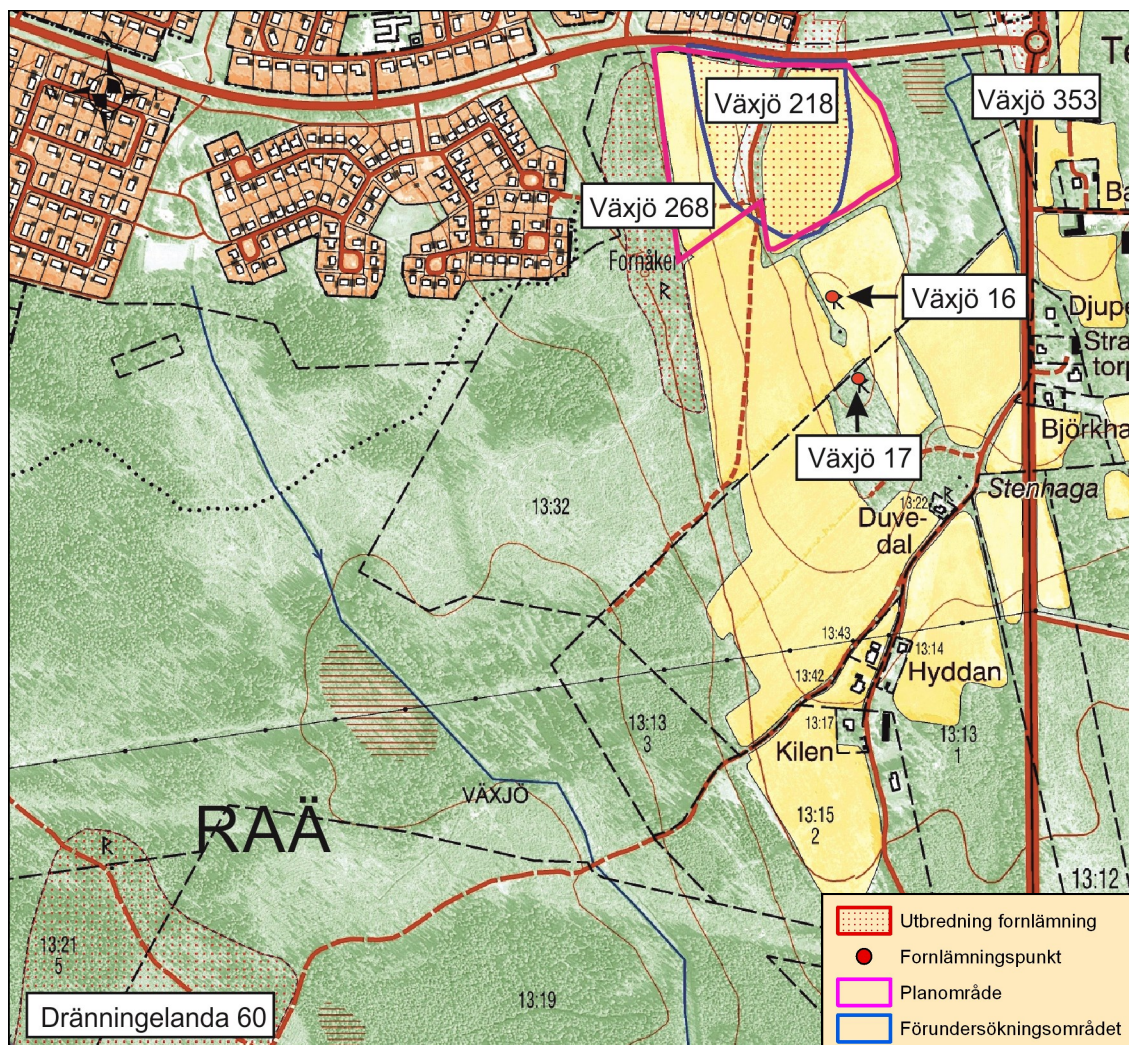


Fig. 3. Kartan visar området Telestadshöjden, beläget i södra delen av Växjö. Fornlämningarna visas med respektive sockennamn och fornlämningsnummer. Utdrag ur Fastighetskartan 62E 9iN Växjö. Skala 1: 10 000.

### Tidigare undersökningar

År 1987 utfördes en fosfatkartering inom södra delen av Teleborgsområdet inför planering av nybyggnation av bostadshus. Resultatet från karteringen visade att förhöjda fosfatvärden finns inom fornlämningen RAÄ 218. Detta tolkades som indikationer på boplatsslämningar. Vid fosfatkarteringen påträffades, väster om gravröset RAÄ 18, en skärva dekorerad neolitisk keramik (Nilsson 1993).

År 1990 undersöktes gravröset och i samband med detta utfördes en provundersökning för att klargöra om eventuella boplatsslämningar fanns i området. En sökschaktsgrävning utfördes då det konstaterades att boplatsslämningar fanns inom fornlämningen, både norr och söder om Torparvägen. Provundersökningen var mycket begränsad och endast ett fåtal

schakt grävdes inom den södra delen av fornlämningen. Planerna på utbyggnad sköts upp och inga ytterligare arkeologiska åtgärder vidtogs.

År 2000 utfördes en arkeologisk förundersökning inom den nordvästra delen av fornlämningen, inom kvarteret Seglaren, i samband med att området åter igen aktualiserades för bostadsbebyggelse. Vid förundersökningen påträffades boplatsslämningar samt rester efter odlingslämningar. Anläggningarna, ett hundratal, var mer intensivt förekommande inom områdets mitt samt östra del. Anläggningarna daterades till mellan-neolitikum, yngre bronsålder, mellersta bronsålder samt förromersk järnålder.

Vid en slutundersökning år 2001 påträffades över 1 000 förhistoriska anläggningar

inom en yta av cirka 20 000 m<sup>2</sup>. Mer än hälften av anläggningarna var stolphål. Sammanlagt påträffades tretton långhus och ett stort antal stolphål kunde relateras till dessa konstruktioner. Husen var belägna på ett höjdparti i norr samt i och nedanför sluttningen. Husen hade stor spridning men samtliga låg i öst-västlig riktning. Ett stort antal härdar och härdområden påträffades också. Härdarna och härdområdena har daterats till perioden från äldre bronsålder till romersk järnålder. Några av härdarna inom härdområdena var placerade i rader. Detta kan tyda på att de använts i ett rituellt eller socialt sammanhang. Härdarna som påträffades inom härdområdena daterades huvudsakligen från förromersk till romersk järnålder (Åstrand 2004).

Resterande anläggningar utgjordes av rännor, ett stort antal nedgrävningar och kulturlagerrester. Undersökningen visade att platsen varit bebodd under en mycket lång tidsperiod, i över 4 000 år. De tidigaste lämningarna är daterade till övergången mellan senmesolitikum och tidigneolitikum, cirka 4 000 f. Kr.

I undersökningsområdets norra del undersöktes en neolitisk grav daterad till stridsyxetid. Graven kan troligtvis relateras till

stridsyxekeramik påträffad under stenkammargraven RAÄ 18 och bör ses som en direkt föregångare till hällkistan. Inom fornlämningen RAÄ 218 finns dock inga boplatssämnningar från dessa tidsperioder. (Åstrand 2004:16f).

Vid slutundersökningen år 2001 dokumenterades även enstaka bottnar efter röjningsrösen. Det är troligt att hela området har utgjort odlingsmark under förhistorisk tid men att rösena sedan röjts bort vid uppodling under 1800-talet.

En förundersökning utfördes år 2011 i nordöstra delen av fornlämningen RAÄ 218. Inom förundersökningsområdet fanns ett fåtal boplatssämnningar som relaterades till dem påträffade i nordväst. Sammanlagt grävdes 32 schakt inom det 16 700 m<sup>2</sup> stora förundersökningsområdet. Totalt påträffades 39 stycken glest förekommande anläggningar samt två kulturlagerrester. Anläggningarna utgjordes av 21 stolphål, elva härdar, tre rännor, tre gropar och en härdgrop. Vissa anläggningar var svårbedömda och osäkra. Fyndmaterialet utgjordes av ett mynt daterat till 1600-tal. Inga vidare åtgärder ansågs nödvändiga efter utförd förundersökning (FMIS, Åstrand 2012).

## Målsättning

Den översiktliga arkeologiska förundersökningen utfördes i syftet att klargöra fornlämningens utbredning, innehåll, datering, vetenskaplig potential samt bevaringsförhållanden.

Resultatet från den översiktliga arkeologiska förundersökningen skall tjäna som underlag för länsstyrelsens fortsatta handläggning och som planeringsunderlag för exploitören.

## Metod

Den översiktliga arkeologiska förundersökningen har förutom en besiktning föregåtts av en genomgång av i ärendet tillgängliga handlingar och av äldre kartmaterial som Storskifte 1780, Laga skifte 1850 och 1854, Generalstabskartan 1869, Jordartskartan och Riksantikvarieämbetets fornminnesregister FMIS.

Förundersökningen genomfördes som en sökschaktsgrävning med grävmaskin. Två

mindre ytor matjordsavbanades också, en i norr och en i söder.

Schakten och anläggningarna dokumenterades i skala 1:50 och mättes in med GPS. Ett urval av anläggningarna grävdes till hälften och dokumenterades i sektion i skala 1:20.



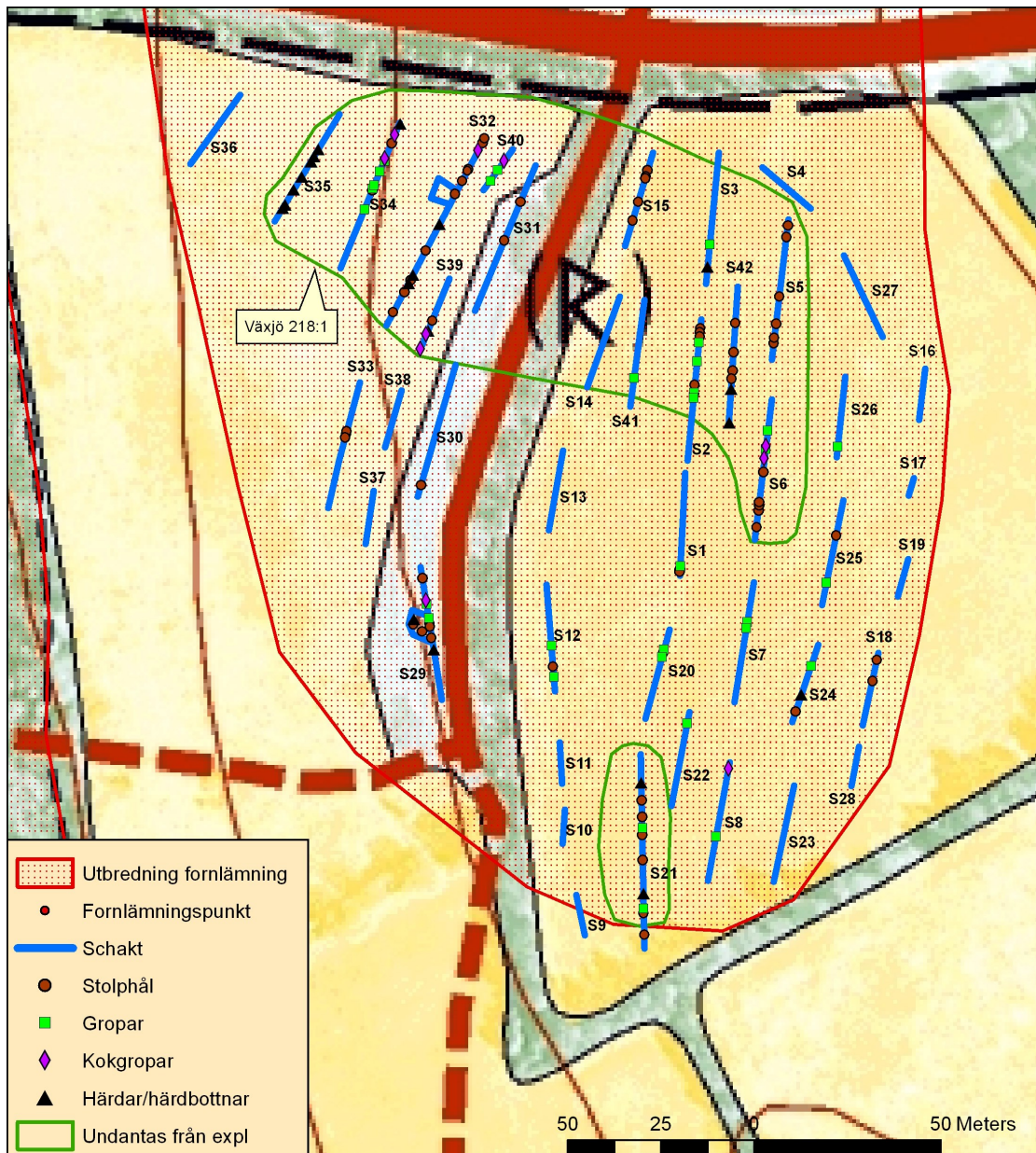


Fig. 4. Den berörda fornlämningen, RAÄ 218 i Växjö socken, samt resultatet från förundersökningen visas på Fastighetskartan 62E 9iN Växjö. Gröna polygoner visar de områden som rekommenderas för ytterligare åtgärd om de inte kan undantas från exploatering. Skala 1:1 500.

## Resultat

År 2013 utförde CMB Uppdragsarkeologi AB en översiktlig arkeologisk förundersökning inom den södra delen av fornlämningen RAÄ 218 i Växjö socken. Sammanlagt grävdes 43 sökschakt i nord-sydlig riktning, som tillsammans utgjorde 1127 löpmeter eller 2029 m<sup>2</sup>. Totalt påträffades 128 anläggningar i form av 67 stolphål, 31 gropar, 20 härdar/härdbottnar och 10 kokgropar. Anläggningarna förekom spritt över det undersökta området med mindre förtätningar främst i norr och söder. Inga tydliga konstruktioner som stolphus, grophus etc. kunde urskiljas.

I fjorton schakt påträffades inga anläggningar. Dessa schakt var belägna huvudsakligen på områden med sluttande terräng, se fig. 4. Schakten 1-7, 20 samt 41-42 förlades till förundersökningens högst belägna områden. Öster om dessa, vid schakten 16-19 samt 23-28 finns en skarp sluttning mot öster.

Sju schakt, 29-34 samt 39-40, grävdes inom ett flackt område inom förundersökningsområdets västra del. Terrängen sluttar sedan mot sydväst, vid schakt 33, samt mot väst, vid schakt 34-36.

Jordarten utgörs av sandig morän med inslag av berggrund. I schakten observerades moränsten av olika storlekar, från små stenar till mindre block. En stor mängd stenlyft noterades i alven.

Matjorden var mellan 0,20 och 0,40 meter tjock. Den var som tunnast inom fornlämningens högt belägna delar och något tjockare i de sluttande partierna.

#### *Stolphål*

Cirka hälften av de påträffade anläggningarna, 67 stycken, utgjordes av stolphål. Stolphålen var mellan 0,07 och 0,26 meter djupa och deras fyllning utgjordes av brun till grå sand. Endast ett fåtal hade inslag av träkolsfragment och/eller bränd lera.

Stolphålen förekom inom hela förundersökningsområdet, ofta med flera meters mellanrum. De var generellt svårbedömda och osäkra. Inom schakt 6 och 42 var stolphålen dock tydliga och av god bevaringsgrad. Stolphålen förekom inte i par och ingick ej i tydliga konstruktioner.

#### *Gropar*

De påträffade groparna, 31 stycken, förekom spritt inom hela östra delen av förundersökningsområdet. Inom den västra delen fanns de endast i norr och söder.

Groparna var mellan 0,40x0,40 och 0,95x1,00 meter stora. Många fortsatte dock utanför schakten och deras utbredning är därför okänd. Fyllningarna i groparna utgjordes av brun till grå sand med få inslag av träkolsfragment eller grus.

#### *Kokgropar*

Nio av de tio påträffade kokgroparna förekom inom de högt belägna delarna av förundersökningsområdet. Kokgroparna mätte mellan 0,50x0,60 och 0,55x1,00 meter. De flesta fortsatte utanför schaktet och har okänd utbredning. Kokgroparna hade måttlig förekomst av skör- och skärvbränd sten.

#### *Härdar/härdbottnar*

Sju av de tjugo påträffade härdarna och härdbottnarna förekom i ett härdområde beläget i förundersökningsområdets nordvästra del. Resterande anläggningar av denna typ förekom främst inom de flacka och/eller högt belägna områdena.

Härdarna och härdbottnarna mätte mellan 0,75x0,75 och 0,75x1,75 meter. Flera härdar fortsatte utanför schakten och har okänd utbredning. Två härdar, med ett djup av 0,04 och 0,05 meter, undersöktes. Härdarna utgjordes av brun sand med måttlig förekomst av träkol samt ett fåtal skör- och skärvbrända stenar.

#### *Stenlyft*

Inom schakt 32 påträffades sju stenlyft och ett stolphål belägna i en halvcirkel. Den största stenen mätte 1,50x0,90 meter och den minsta 0,20x0,20 meter. Schaktet utvidgades 5,50x6,00 meter åt väst för att kontrollera huruvida fler stenar funnits där. Inga ytterligare stenlyft eller anläggningar påträffades dock.

#### *Fyndmaterial*

Tre fyndtyper tillvaratogs vid förundersökningstillfället, en del av en järnkniv, en bit av ett bränt ben samt fem keramikskärvor. Keramiken påträffades i schakt 35, i en härdbotten belägen inom härdområdet. Skärvorna tillhör minst två olika kärl. Den ena typen är av generell stenålderskaraktär med kraftiga väggar och en slät yta på kärlets utsidan. Resterande tre skärvor har något tunnare väggar, grövre yta och större magringskorn. Två skärvor är dekorerade med vågrätt snördecor. Dekoren, magringskornens storlek samt väggarnas tjocklek daterar keramiktypen till tidig-/mellanneolitikum (Stilborg 2004, Åström 2004:73-91).

En mindre del av ett blad från en järnkniv, 0,33x0,14 meter stor, påträffades i schakt 37.





Fig 5. Bilden visar stolphålet A94 efter utgrävning. Anläggningen påträffades i schakt 32. Foto mot öst.



Fig. 6. Bilden visar härden A123 efter utgrävning. Anläggningen påträffades i schakt 21. Foto mot öst.



## Utvärdering

Den översiktliga arkeologiska förundersökningen inom södra delen av fornlämningen RAÄ 218 i Växjö socken visade att ett hundratal anläggningar finns inom förundersökningsområdet. Anläggningarna var utspridda men två förtätningar kunde konstateras, en i norr och en i söder, som uppmätte 800 m<sup>2</sup> respektive 9 800 m<sup>2</sup>. Förtätningen i norr korrelerar med förundersökningsområdets högst belägna del i nordöst samt med ett flackt parti i nordväst. Den södra förtätningen är belägen i en söderslutning.

De anläggningar som finns inom förundersökningsområdets södra del, i en söderslutning, är också av boplatsskara. Det är oklart om dessa anläggningar ska ses som tillhörande den norra delen av utredningsområdet eller som tillhörande en separat boplat. Strax söder om förundersökningsområdet finns ett höjdläge, vid gravhögar RAÄ 16 och RAÄ 17, som är topografiskt lämpligt för under mark dolda fornlämningar, t ex boplatsslämningar.

Anläggningarna inom förundersökningsområdet är huvudsakligen av boplatsskara; stolphål, gropar, kokgropar och härdar/härdbottnar. Stolphålen dominerar i antal. Anläggningarna i fornlämningens södra del är av samma skara som de i fornlämningens norra del.

Härdområdet inom förundersökningsområdets nordvästra del kan ses i relation till tidigare undersökningar utförda inom kvarteret Seglaren. Vid slutundersökningen utförd år 2001 påträffades fyra områden med tydliga härdkoncentrationer, 15-30 härdar i var koncentration. Härdarna var som mest talrika på de högsta och mest exponerade lägena. De har tolkats som både

boplatsskara vardagsfunktioner samt som rituella eller sociala aktiviteter. Endast en grupp fanns dock i gravrösets, RAÄ 18, närhet. Således var läget på höjdryggen av större betydelse än anknypningen till graven. De härdar inom härdområdena som daterats med hjälp av <sup>14</sup>C-metoden har varit i bruk under en begränsad tidsperiod, från sen förromersk järnålder till tidig romersk järnålder (Åstrand 2004:103f). Härdområdet inom det nu aktuella undersökningsområdet är också beläget relativt högt i terrängen. Det har således också troligtvis haft en social och rituell betydelse snarare än en boplatsskara funktion.

Inom det aktuella förundersökningsområdet var bevaringsgraden delvis god. Många anläggningar var dock påverkade av jordbruksaktiviteter i form av plog- och harvspår. Inom både den norra och södra delen av förundersökningsområdet var stolphålen i flera fall svårtolkade. Anläggningarna som påträffades inom fornlämningens norra del, särskilt i nordöst var i vissa fall också svårbedömda. Anläggningarna i norr var också påverkade av plog- och harvspår (Åstrand 2012).

Anläggningarna var svåra att datera på grund av det låga antalet fynd och fyndkategorier. Keramikskärvorna med vågrät snördekor kan dock dateras till tidig- eller mellaneneolitikum. Under senneolitikum karakteriseras den småländska keramiken av finare, tunnväggiga kärl med rik ornamentik (Stilborg 2004:78). Ingen keramik av denna typ påträffades. Keramikskärvorna var små men av god bevaringsgrad.





Fig. 7. Bilden visar schakt 3. Schaktets södra del var påverkad av jordbruksaktivitet i form av plogspår. Foto mot norr.



Fig. 8. Närmst i bild ses det utvidgade området väster om schakt 32. Stenlyften ses som svagt brunfärgade fläckar vid schaktkanten i bildens övre del, markerade med pilar. Foto mot nordöst.

## Åtgärdsförslag

Ytterligare åtgärder rekommenderas i form av en fördjupad arkeologisk förundersökning inom två delområden om dessa ej kan undantas från exploatering. Inom områdena påträffades förtätningar av främst boplatserrelaterade anläggningar, se fig. 4.

Vid förundersökningen utförd inom den norra delen av fornlämningen år 2001 påträffades ett relativt lågt antal anläggningar med förtätning i områdets östra och mittersta del. Fyndmängden var också relativt låg. Vid slutundersökningen påträffades dock tretton stolpburna hus samt en grav daterad till stridsyxeperioden. Fynd-

materialet inkluderade främst keramik men ett fåtal flinta-, metall- samt benfynd förekom också.

Den vetenskapliga potentialen inom det aktuella förundersökningsområdet anses vara god. Tidigare undersökningar möjliggör för jämförelse av fynd och anläggningar. Detta innebär att den södra delen av fornlämningen kan relateras till den norra och eventuellt kan de knytas samman spatialt och tidsmässigt. Fornlämningens belägenhet i terrängen, på ett höjdläge omgivet av gravhögar, gör det än mer intressant att erhålla en helhetsbild av fornlämningsituationen.

Hög den 3:e oktober 2013

Sofie Ekstrand

## Referenser

### Arkiv

Riksantikvarieämbetet  
Fornminnesregistret FMIS

### Kartor

Lantmäteriet  
Fastighetskartan 62E 9iN Växjö  
Generalstabskartan 1869  
Laga skifteskarta 1850 och 1854  
Storskifte 1780

Sveriges Geologiska Undersökningar  
Jordartskartan

### Litteratur

**Nilsson, L. 1993.**  
Arkeologisk undersökning. Skadad hällkista med röse, fornlämning 18. Teleborg, Växjö kommun, Småland. *Smålands museum, kulturhistorisk undersökning 36*. Växjö 1993.

**Nilsson, B. och Skoglund, P. 1999.**  
To Dwell in the Centre of the World. On the Life-history of a Gallery Grave in Småland, SE Sweden. *Lund Archaeological Review*. Lund 2000.

**Rydström, S. 1971.**

The Varend area during the last Glaciation. *Geologiska föreningen i Stockholm, Förhandlingar*. Volume 93, part 3. Stockholm 1971.

**Åstrand, J. 2001.**

Arkeologisk förundersökning. Kv Seglaren. Teleborg. Växjö stad och kommun. Kronobergs län. *Smålands museum. Rapport 2001:7*. Växjö 2001.

**Åstrand, J. 2004.**

Tretton långhus och en begravning - arkeologi i kv Seglaren. Särskild arkeologisk undersökning. RAÄ 218. Växjö socken. Växjö kommun. *Smålands Museum. Rapport 2004:11*. Växjö 2004.

**Åstrand, J. och Alering, Å. 2012.**

Boplatser RAÄ 218 – nordöstra delen. RAÄ nr 218:1. Växjö socken. Växjö kommun. Kronobergs län. Arkeologisk förundersökning. *Smålands museum/Kulturparken Småland AB. Smålands museum rapport 2012:7*. Växjö 2012.



## Fyndlista

Fynd nr.	Anl. nr.	Läge	Material	Sakord	Antal	Datering	Anmärkning
1	A119	S37	Järn	Kniv	1	-	Del av knivblad
2	A108	S35	Keramik	Kärl	3	Tidig-/mellan-neolitikum	Vågrätt snördecor
3	A108	S35	Keramik	Kärl	2	Stenålder	
4	A108	S35	Ben	Benfragment	1	Stenålder	Hårdbränt benfragment



Fig 9. Bilden visar en hårbotten, A152 i schakt 34, av dålig bevaringsgrad. Anläggningen är belägen inom ett område som är påverkat av intensivt jordbruk. Tydliga plogspår kan ses genom anläggningen och i alven omkring den. Foto mot öst.

## Administrativa och tekniska uppgifter

### *Administration*

Länsstyrelsens diarienummer:	431-4592-2012
Eget diarienummer:	82-2012
Trakt/kvarter/fastighet:	Växjö 13:32
Socken eller stad/Sn-nummer:	Växjö/0773
Kommun:	Växjö
Län:	Kronoberg
Landskap/landskapsförkortning:	Småland/Sm
Fornlämning nr/art:	RAÄ 218:1/grav- och boplatssområde
Typ av exploatering:	Bostadsbebyggelse
Uppdragsgivare:	Växjö kommun och Skanska Sverige AB
Typ av undersökning:	Översiktlig arkeologisk förundersökning
Ansvarig institution:	CMB Uppdragsarkeologi AB
Fältarbetsledare:	Sofie Ekstrand
Övrig personal:	Caroline Hulting Lindgren

### *Läge*

Fastighetskartans blad:	62E 9iN Växjö
Koordinater:	E 489023, N 6299435
Koordinatsystem:	SWEREF 99 TM

### *Fälttid*

Fältarbetsperiod:	2013-08-26 — 2013-08-28
Arkeolog:	66 timmar
Maskin:	30 timmar

### *Undersökningens omfattning*

Exploateringsyta:	6,5 ha
Undersökt yta:	2029 m <sup>2</sup>
Schaktmeter:	1127 löpmeter

### *Kostnad*

Summa faktisk:	130 333 SEK
Summa beräknad:	146 360 SEK

### *Arkiv- och fyndmaterial*

Fyndmaterial, förvaring m.m.:	Fynd förvaras i kallförråd hos CMB Uppdragsarkeologi AB i väntan på fyndfördelningsbeslut.
Analys:	-
Arkivmaterial, förvaring:	CMB Uppdragsarkeologi AB, Löddeköpinge
Ritningar, dokumentation:	Överföres efterhand till ATA
Ärendehandlingar:	CMB Uppdragsarkeologi AB, Löddeköpinge
Rapportbilagor:	-