

**Arkeologisk utredning inför detaljplan, del av
Öpestorp 3:4, Gemla socken Växjö kommun,
Kronobergs län, Småland**



Omslag: Anette Färjare, Eldrun arkeologi & landskap, mäter in ett schakt i kanten av ett röjningsröseområde (Öja 109:1). Kring kanterna av röjningsröseområdet påträffades skärvstenar och ett avslag av grönsten.

Text och foto: Håkan Nilsson, KNATON AB.

Korrektur: Lotta Lamke

Samtliga kartor i rapporten har tillstånd för publicering:
© Lantmäteriet Medgivande R50286641_150001

Fid-nummer i denna rapport hänvisar till anläggnings- och schaktnummering i objekttabeller.

I ett av schakten (Fid 35) påträffades en härd (Fid 3).



Innehållsförteckning

Sammanfattning	4
Uppdraget	5
Utredningsområdet	5
Undersökningsmetod	6
Bebyggelse, markanvändning – historiska kartor	7
Kända förutsättningar	9
Kulturmiljölagen	9
Tidigare arkeologi	9
Fornlämningsbild	9
Fältarbetet	11
Resultat	12
Antikvarisk bedömning	12
Referenser	13
Administrativa uppgifter	14
Bilaga 1 Fornlämnings- och anläggningsbeskrivning, schaktplaner	15
Bilaga 2 Foton	17

Sammanfattning

På uppdrag av Växjö kommun har Håkan Nilsson, KNATON AB genomfört en arkeologisk utredning inför planarbeten inom en del av Öpestorp 3:4. Arbetet omfattar en inventering av området samt en utredningsschaktning. Resultatet av inventeringen är bland annat att utbredningen av en känd fornlämning, i form av ett område med röjningsrösen, har konstaterats vara avsevärt mindre. Bedömningen görs vidare att det krävs ytterligare arkeologiska insatser om hela planområdet skall tas i anspråk, men att området även till stora delar är arkeologisk ointressant.

Omfattningen av eventuella kommande arkeologiska insatser avgörs av Länsstyrelsen i Kronobergs län, som är beslutande i frågan.



Sverigekartan. Utredningsområdet är markerat med svart stjärna.

Uppdraget

På uppdrag av Växjö kommun har Håkan Nilsson, KNATON AB genomfört en arkeologisk utredning inför planarbeten inom en del av Öpestorp 3:4. Anette Färjare, Eldrun arkeologi & landskap har anlåtats som underkonsult vid fältarbetet och varit ansvarig för inmätningarna.

Då stora delar av utredningsområdet omfattar en känd fornlämning (Öja 109:1) så har Länsstyrelsen i Krobergs län fattat beslut om att en arkeologisk utredning behövs. Syftet med den arkeologiska utredningen har varit att klargöra i vilken utsträckning som det förekommer andra fornlämningstyper, som exempelvis gravar, boplatser eller hållristningar i utredningsområdet, samt att resultatet skall fungera som ett planeringsunderlag i det vidare arbetet med ärendet.

Utredningsområdet



Terrängkartan. Utredningsområdet är markerat med blå begränsningslinje.

Utredningsområdet omfattar cirka 110 000 m² och är centralt beläget i Kronobergs län, en dryg mil västsydväst om de centrala delarna av Växjö som utgör kommuncentrum och residensstad.

Kulturhistoriskt är utredningsområdet beläget på marker tillhörande byn Getaskärv i Öja socken. Äldsta kända skriftliga belägg för Öja och Getaskärv är medeltida och från år 1368 respektive 1402.

I en agrarhistorisk översikt av Kronobergs län har regionen karakteriserats enligt följande:

"Centralbygden i anslutning till Helgasjön och Åsnen med kontinuerlig bosättning från stenåldern med ett tydligt samband mellan gravfält liksom ortnamn från järnåldern och de historiska byarna. Under medeltid utgjorde området huvudbygd i folklandet Varend." (Höglin 1997)

Undersökningsmetod

Utredningen omfattar en översiktlig studie av det historiska kartmaterialet, en fältinventering, en kulturhistorisk värdering/antikvarisk bedömning av i området förekommande forn- och kulturlämningar, samt utredningsschaktning av områden som bedömts som arkeologiskt intressanta.

Källor som legat till grund för bedömningen av området utgörs bl.a. av Riksantikvarieämbetets fornminnesregister (Fornsök) och Lantmäteriverkets kartarkiv (ArkivSök). Fältinventeringen utfördes under en dag i november genom okulär besiktning och provstick med jordsond. En systematisk inventering av hela utredningsområdet genomfördes.

En bedömning gjordes även av potentiella lägen för fornlämningar som inte är synliga ovan mark. Bedömningen grundades på fornlämningsbilden i området samt topografiska, geologiska och hydrologiska förutsättningar. Ett antal schakt togs sedan upp med hjälp av en grävmaskin (band).

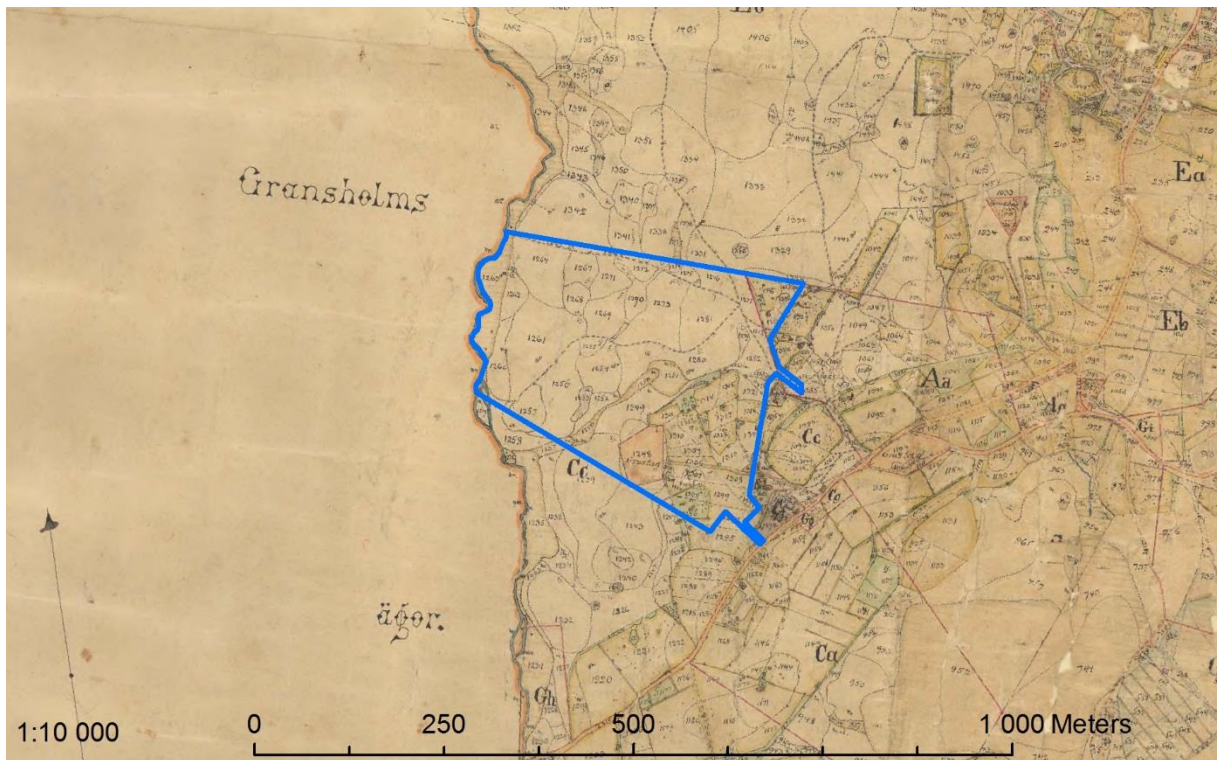
Vid fältarbetet användes ortofoto, historiska kartor, Fastighetskartan och Terrängkartan som bakgrundskartor. Den digitala dokumentationen gjordes med en RTK-GPS (Trimble RT10 GNSS) Projektion: SweRef99 TM, höjd: (SWEN08) RH2000.

Bebyggelse, markanvändning – historiska kartor

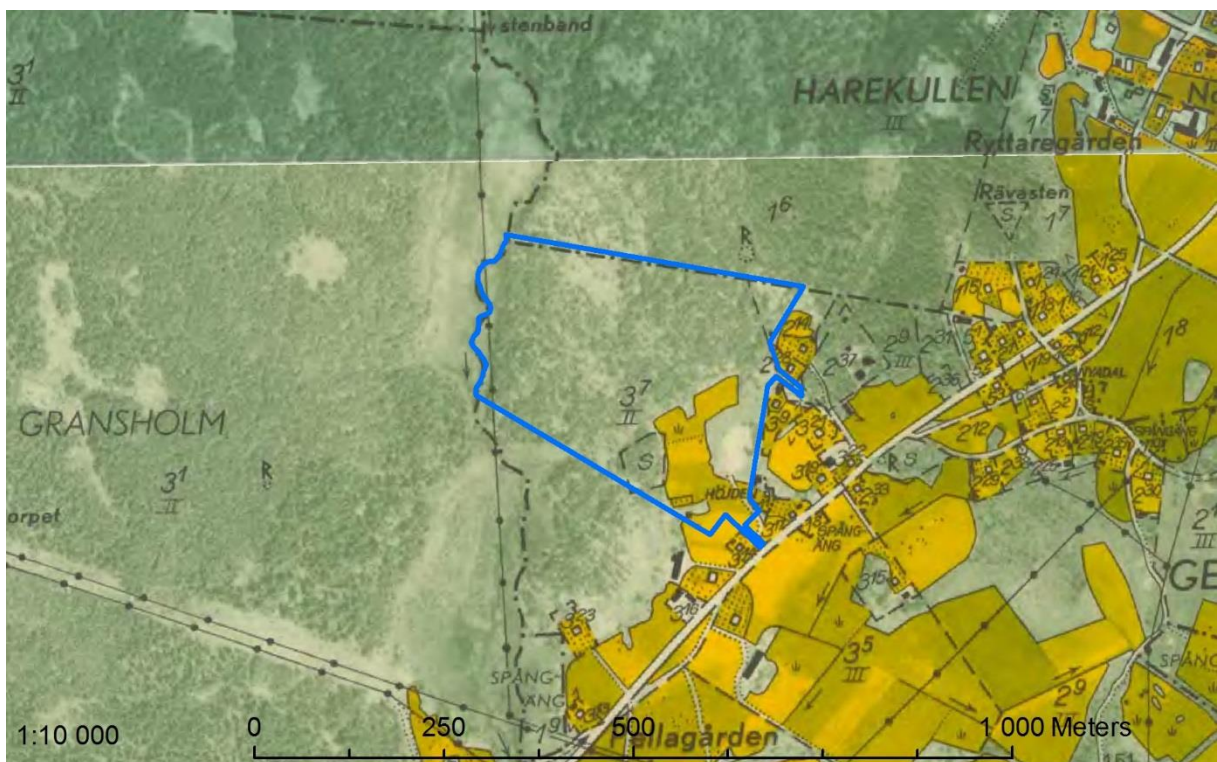


Utsnitt av karta över Getaskärv från år 1816. Utredningsområdet är markerat med blå begränsningslinje.

I själva utredningsområdet har ingen bebyggelse lokaliserats i de historiska kartorna. Den närmst belägna bebyggelsen utgörs av lägenhetsbebyggelse, med uppgifter bland annat om ett "Dragontorp" (1816) och "lägenheten Höjden" (1920) belägen intill utredningsområdets sydöstra del. Områdets sydöstra delar har åtminstone sedan 1800-talets början delvis utgjorts av åkermark. Större delen av området har emellertid utgjorts av blockrika utmarker vilka bland annat utnyttjats som betesmarker med benämningar som "stenbunden", "Ljungbeväxt" och "Kvarnhagen" (kvarnen sannolikt belägen utanför utredningsområdets sydvästra del). Åkermarkens största utbredning framgår bäst av kartan från år 1920 och Ekonomiska kartan från 1950.



Utsnitt av karta över Getaskärv år 1920. Utredningsområdet är markerat med blå begränsningslinje.



Utsnitt av Ekonomiska kartan från år 1950. Utredningsområdet är markerat med blå begränsningslinje.

Kända förutsättningar

Kulturmiljölagen

I kulturmiljölagen (KML) preciseras det regelverk som bl.a. omfattar fornlämningar. Kort kan sägas att fornlämningar är lagskyddade och att Länsstyrelsen är beslutande i frågor som rör fornlämningar. Förutom ytan som själva fornlämningen omfattar så tillkommer ett s.k. fornlämningsområde, ett område så stort som behövs för att bevara fornlämningen och ge den ett tillräckligt utrymme med hänsyn till dess art och betydelse.

Beträffande fornlämningarnas antikvariska status så är *Fornlämningar* lagskyddade enligt KML, medan lämningar med antikvarisk status som *övrig kulturhistorisk lämning* inte omfattas av lagskydd. *Bevakningsobjekt* avser om lämningens status inte kan avgöras genom en okulär besiktning utan måste utredas vidare. Även om lämningar inte omfattas av lagskydd enligt KML så rekommenderas ofta att hänsyn tas till dem vid exploatering. *Uppgift om* anges för fornlämningar där endast muntliga eller skriftliga uppgifter om dem finns och deras läge inte lokaliserats.

Tidigare arkeologi

Riksantikvarieämbetets fornminnesinventering i Öja socken genomfördes på 1940-talet och revideringsinventeringen år 1995.

År 2012 genomförde Smålands museum en kulturhistorisk studie av områden norr och söder om Gemla (Alering & Fuchs 2012).

Inga arkeologiska undersökningar har kunnat beläggas i Gemla genom Fornsök. Läns museets arkiv har inte kontrollerats. En mängd andra undersökningar av röjningsröseområden har gjorts under de senaste 20 åren i Småland, vilket resulterat i en betydande ökning av kunskapsläget. Bland annat avseende förekomsten av andra fornlämningstyper som inte syns ovan markytan och fornlämningstypens tidsmässiga omfattning.

Fornlämningsbild

Landskap topografi och fornlämningar

Utredningsområdet är beläget på södra delen av en block och stenrik drumlin, ställvis med berg i dagen, på nivåer mellan 155–165 meter över havet. Större delen utgörs av skogsmark med vegetation av tall med betydande inslag av föryngringsytor. I sydöst–öst–nordöst gränsar området till myrmarker och en bäck.

Denna del av Småland är fornlämningsrik med en stor variation beträffande olika typer av fornlämningar och med trolig bosättningskontinuitet sedan stenåldern. Karaktärsfornlämningar utgörs av röjningsröseområden och gravar. I och nära utredningsområdet förekommer båda fornlämningstyperna (Öja 9:1 och Öja 109:1).

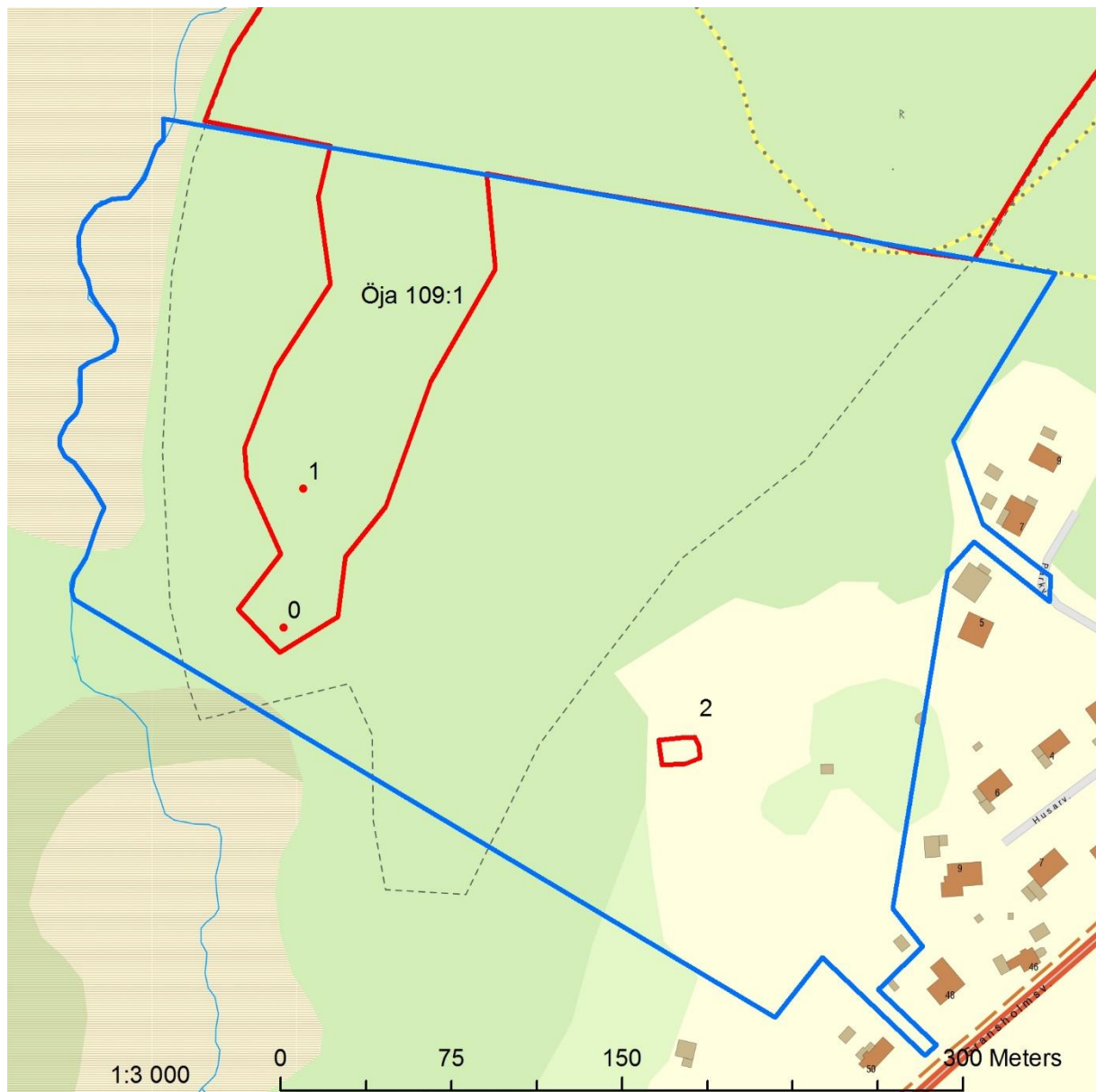
Utdrag ur Gemla – kulturhistorisk studie. Smålands museum rapport 2012:12.
Alering&Fuchs:

"Gemla samhälle är beläget cirka 7 kilometer väster om Växjö stad. Helige å, som är del av Mörrumsåns vattensystem, är längs detta avsnitt ett meandrande vattendrag. Det rinner öster och söder om Getaskärv och strax öster om Gemla by. Markerna närmast ån utgörs av flack, dikad jordbruksmark, med dungar och skogsriddåer av al och andra lövträd. De ursprungliga byarna Gemla och Getaskärv är belägna på ryggen av en bred, flack drumlin, av den typ som är karaktäristisk för centrala Vårend. Dagens gårdar, åkrar och betesmark är placerade i höjd och lidlägen, med dungar av trädridåer och stenmurar som delar av landskapet (fig. 2). På flera ställen går berget upp i dagen. I Getaskärvs by blir detta extra karaktäristiskt, då Skärvaberget sticker upp över den omgivande terrängen."

Fältarbetet

Fältarbetet utfördes av Håkan Nilsson, KNATON AB och Anette Färjare, Eldrun arkeologi & landskap under fem dagar i november–december 2015. De visuella och vädermässiga förhållandena var goda för såväl besiktning som schaktning.

Arbetet inleddes med en inventering av hela området för att se om ytterligare synliga lämningar kunde iaktas och för att avgöra vilka områden som var aktuella för schaktning. Efter detta påbörjades schaktningen.



Fornlämningssituationen efter utförd utredning. Utredningsområdet är markerat med blå begränsningslinje och fornlämningar med rött. Öja 109:1 i FMIS har ytmässigt reviderats kraftigt. Svart streckad linje anger den tidigare utbredningen av Öja 109:1. Övrig numrering utgörs av Fid-nummer i objekttabeller, där nummer 0–1 eventuellt utgör gravanläggningar. Nummer 2 utgör en boplats där en härd och två gropar framkom vid schaktning.

Resultat

Redan vid den inledande inventeringen konstaterades att röjningsrösen var koncentrerade till en begränsad del i västra delen av utredningsområdet och att två anläggningar i den södra delen möjligen utgörs av gravar då de skiljer ut sig från övriga rösen genom sin storlek. I övriga delar av Öja 109:1 iakttogs endast några få röjningsrösen. I samband med schaktning i anslutning till koncentrationen av röjningsrösen gjordes en samtida snabbkartering av röjningsrösen för att kunna avgränsa området nöjaktigt.

Karteringen visar att röjningsrösen är koncentrerade till utredningsområdets västra delar och fördelar sig på två grupper, skilda åt av ett cirka 30 meter stort område med blockmoras. Av redovisningstekniska skäl kommer de två grupperna att presenteras som ett område till FMIS (se bilaga 1 – fastighetskarta med schaktplan).

Vid schaktningen, som totalt omfattade 766 m², påträffades en härd och två gropar, varav den ena med enstaka skärvstenar, i schakt 35 och 36. Anläggningarna bedömdes som förhistoriska. I dessa schakt påträffades även spridda skärvstenar.

I schakt 20–21 och 24–26 påträffades skärvsten i varierande omfattning, dock aldrig rikligt. I schakt 21 påträffades även ett avslag av grönsten.

Tolkningen görs att eventuella boplatser är belägna inom koncentrationerna av röjningsrösen. Valet gjordes att inte gå in i detta område då områdets status som fornlämning är uppenbar.

I övrigt påträffades ett antal recenta nedgrävningar, Bland annat en soptipp och några mörkfärgningar som tolkades som gropar efter stenlyft. Dessa presenteras inte närmre.

Antikvarisk bedömning

Bedömningen görs att det krävs ytterligare arkeologiska insatser om hela området skall tas i anspråk. Förslagsvis görs vidare arkeologiska undersökningar av Öja 109:1 och den boplatz där förhistoriska anläggningar påträffades. I första hand rekommenderas dock att Öja 109:1 sparas som exempelvis en grönyta inom planområdet.

Övriga delar av området bedöms som arkeologiskt ointressanta.

Omfattningen av eventuella kommande arkeologiska insatser avgörs av Länsstyrelsen i Kronobergs län, som är beslutande i frågan.

Referenser

Litteratur och rapporter

Alering, Å & Fuchs, D. Gemla – kulturhistorisk studie. Smålands museum rapport 2012:12.

Höglin, S. Kronobergs län. Agrarhistorisk landskapsanalys. Länsöversikt. Landskapsprojektet rapport 1998:1. Riksantikvarieämbetet. 1998. Stockholm.

Kartor

Ortofoto
Fastighetskartan
Terrängkartan
Sverigekartan

Lantmäteristyrelsens arkiv

G 104-39:1 Geometrisk avmätning från år 1696

Lantmäterimyndighetens arkiv

07-öja-12. Getaskärv, storskifte utägor 1816.
07-öja-59. Getaskärv, laga skifte 1920.

Ortnamnsarkivet

Riksarkivet, Sveriges äldsta storskaliga kartor

-

Rikets allmänna kartarkiv

Ekonomiska kartan 5E 0f från år 1950.

Riksantikvarieämbetet, Forsök

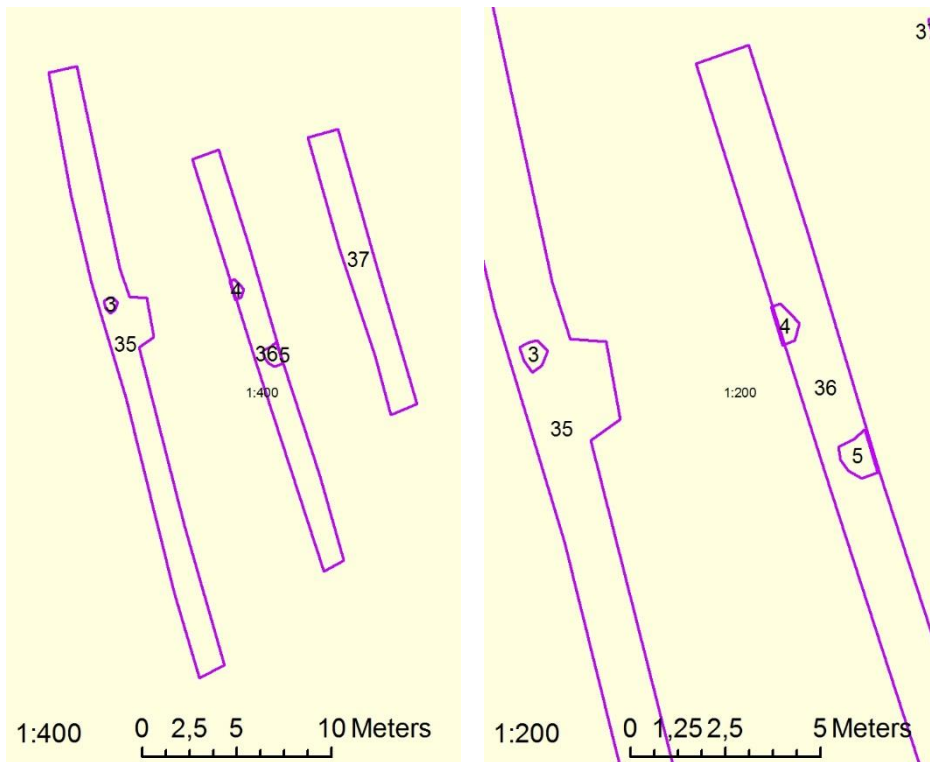
Utdrag ur FMIS för Kronobergs län

Administrativa uppgifter

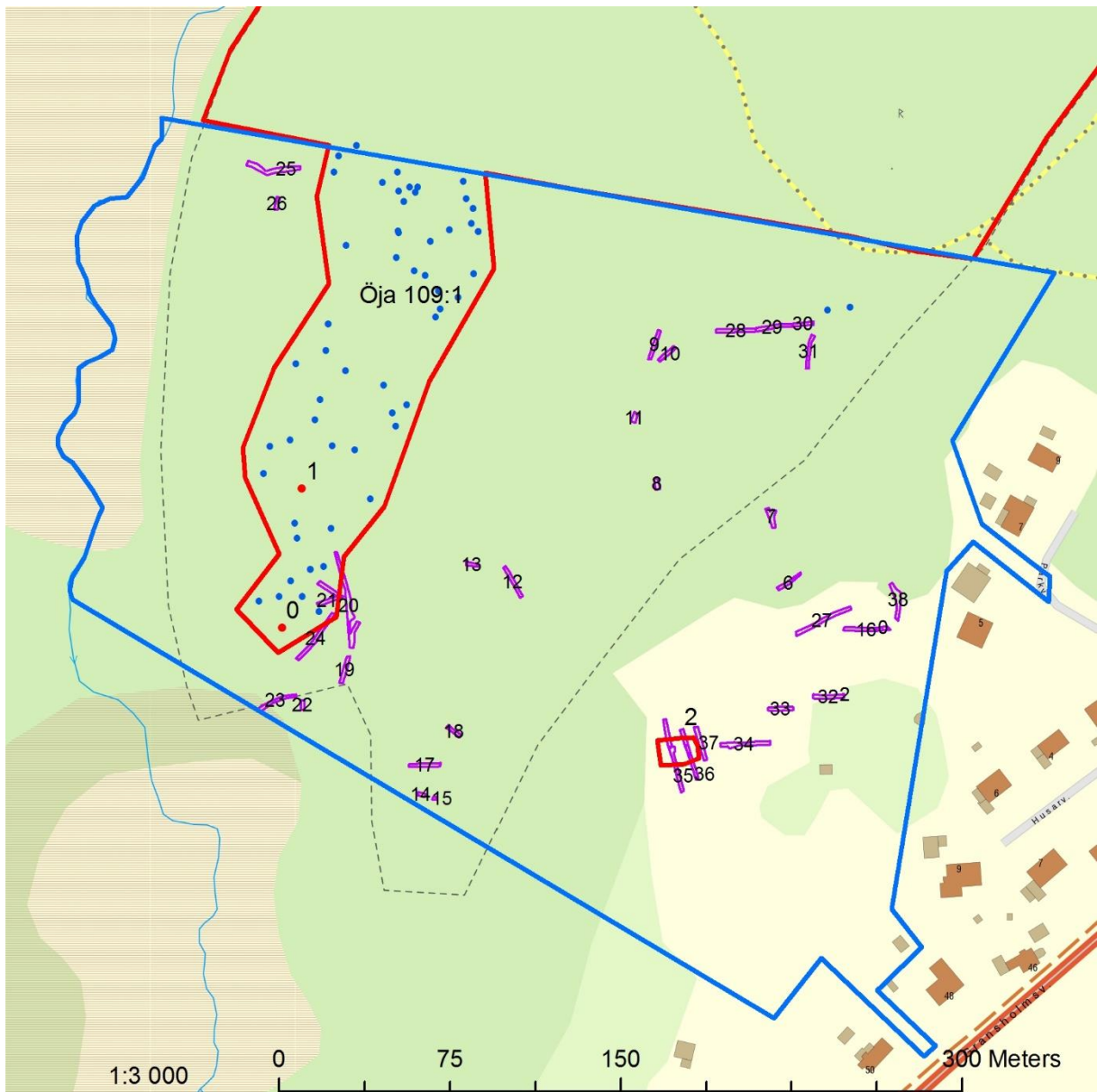
KNATON beteckning:	DNR: 431-593-2015
Länsstyrelsens dnr:	DNR: 431-593-2015
Fastighet:	Öpestorp 3:4
Läge:	Ekonomiska kartan: 5G 0f från år 1950 Ortofoto Sweref:
Socken:	Öja
Kommun:	Växjö
Fornlämning:	Öja 109:1
Undersökare:	KNATON AB Kyrkbyn 124 380 62 Mörbylånga 070-292 84 28 knaton@telia.com www.knaton.se
KNATON utförare:	Håkan Nilsson
Underkonsult:	Anette Färjare, Eldrun arkeologi & landskap
Arbetsföretag:	Växjö kommun

Bilaga 1 Fornlämnings- och anläggningsbeskrivningar, schaktplaner

RAA_NUMMER	LÄMNINGTYP, beskrivning FMIS	ANTIKVARISK BEDÖMNING
Öja 109:1	Röjningsröseområde, beskrivning se FMIS	Fornlämning <i>Kommentar: I slutanmälan till Riksantikvarieämbetet föreslås att utbredningen av Öja 109:1 inom utredningsområdet ändras i enlighet med röjningsrösenas utbredning enligt gjord kartering.</i>
Fid 0	Stensättning? 7 m diam och 0,5 m h. Fyllning av 0,2-0,5 m st stenar. Övermossad. Terräng, Krön av moränhöjd invid S-sluttning mot våtmark. Skogsmark.	Fornlämning (oavsett om det är en grav eller ett röjningsröse).
Fid 1	Stensättning?, 9x5 m (N-S) och 0,7 m h. Fyllning av 0,2-0,5 m st stenar. Övermossad. Terräng: Krön av flack moränhöjd. Skogsmark.	Fornlämning (oavsett om det är en grav eller ett röjningsröse). <i>Kommentar: Hällkista?</i>
Fid 2	Boplats, 17x15 m (Ö -V), bestående av en härd och två gropar som framkom vid schaktning. Ett visst skyddsavstånd har lagts kring anläggningarna.	Fornlämning <i>Kommentar, avser anläggningarna nedan med Fid 3-5. Redovisas endast på den översiktliga schaktplankartan.</i>
Fid 3	Härd, närmast rund, 0,8 m diam. Fyllning av skärvsten, kol och sot.	Fornlämning
Fid 4	Grop, 1x0,6 meter (NNV-SSÖ). Fyllning av svart humös sand. Gropen fortsätter utanför schaktkanten.	Fornlämning
Fid 5	Grop, 1,1x0,8 m. Fyllning av svart humös sand med enstaka skärvstenar. Gropen fortsätter utanför schaktkanten.	Fornlämning



Schaktplan över påträffade anläggningar. Numrering schakt Fid 35–37, anläggningar Fid 3–5.



Fastighetskartan med schaktplan. Utredningsområdet är markerat med blå begränsningslinje, Öja 109:1 med röd begränsningslinje och schakten med lila begränsningslinjer samt Fid-nummer. Röjningsröseena är markerade med blåa punkter och de två anläggningar som eventuellt utgör gravanläggning med röda punkter och Fid-nummer. Svart streckad linje anger den tidigare utbredningen av Öja 109:1.

Bilaga 3 Foton



*Vid undersökningen användes en bandgrävmaskin. I förgrunden syns en förhistorisk härd (fid 3).
Samma härd syns på nedre bilden.*





I ett av schakten påträffades två gropar (ovan fid 5, nedan fid 4), belägna inom 10 meter från härden. I den ena påträffades sparsamt med skärvstenar.



I ett av schakten (fid 21) påträffades ett avslag av grönsten.