

Boplats RAÄ 218 - nordöstra delen

RAÄ nr 218:1
Socken: Växjö
Kommun: Växjö
Kronobergs län
Arkeologisk förundersökning

Johan Åstrand & Åsa Alering



Smålands museum
KULTURPARKEN SMÅLAND

Arkeologisk undersökning
Smålands museum rapport 2012:7

2012 Smålands museum/Kulturparken Småland AB

Växjö 2012

ISSNI 403-2902

PRODUKTION OCH DISTRIBUTION:

Kulturparken Småland/Smålands museum

Box 102, 350 04 Växjö

ALLMÄNT KARTMATERIAL: Medgivande 507-98-29

Innehållsförteckning

Sammanfattning	s. 1
Inledning	s.2
Topografi och undersökningsområde	s. 3
Syfte och frågeställningar	s. 4
Fornlämningsbild och tidigare undersökningar	s. 4
Platsen under historisk tid	s. 7
Metod	s. 8
Undersökningens resultat	s. 9
Boplatsanläggningar	s. 9
Fynd	s. 11
Vedart- och dateringsresultat	s. 11
Tolkning av boplatslämningarna	s. 12
Måluppfyllelse och förslag till åtgärder	s. 12
Administrativa uppgifter	s. 13
Referenser	s. 13
Bilaga A - schaktbeskrivning	s. 14
Bilaga B - anläggningsplaner	s. 17
Bilaga C - anläggningsbeskrivning	s. 19
Bilaga D - fynd	s. 23

Sammanfattning

Smålands museum/Kulturparken Småland har genomfört en arkeologisk förundersökning inom en del av bopplatsen RAÅ 218:1 i Växjö socken. Undersökningen som gjordes på uppdrag av BoKlok Housing AB, var belägen på Telestadsnåset strax söder om Växjö stad. Den aktuella exploateringsytan hade genom sin samlade arkeologiska kunskapsbakgrund en hög vetenskaplig potential, som också speglades i syften och metoder. Undersökningen hade inte föregåtts av någon arkeologisk utredning med schaktning, utan enbart av en fosfatkartering.

Resultatet av förundersökningen visade att det fanns spår av en förhistorisk boplatz inom exploateringsytan. Spåren utgjordes av spridda

stolphål, härdar, gropar och rännor. Dessa tolkades som den östra utkanten av bopplatsen inom Kv. Seglaren, som utgjorde den nordvästra delen av bopplatsen RAÅ 218. Tre härdar och en härdgrop daterades till perioden yngre bronsålder – romersk järnålder, vilket stämde väl överens med dateringarna från bopplatsens västra del.

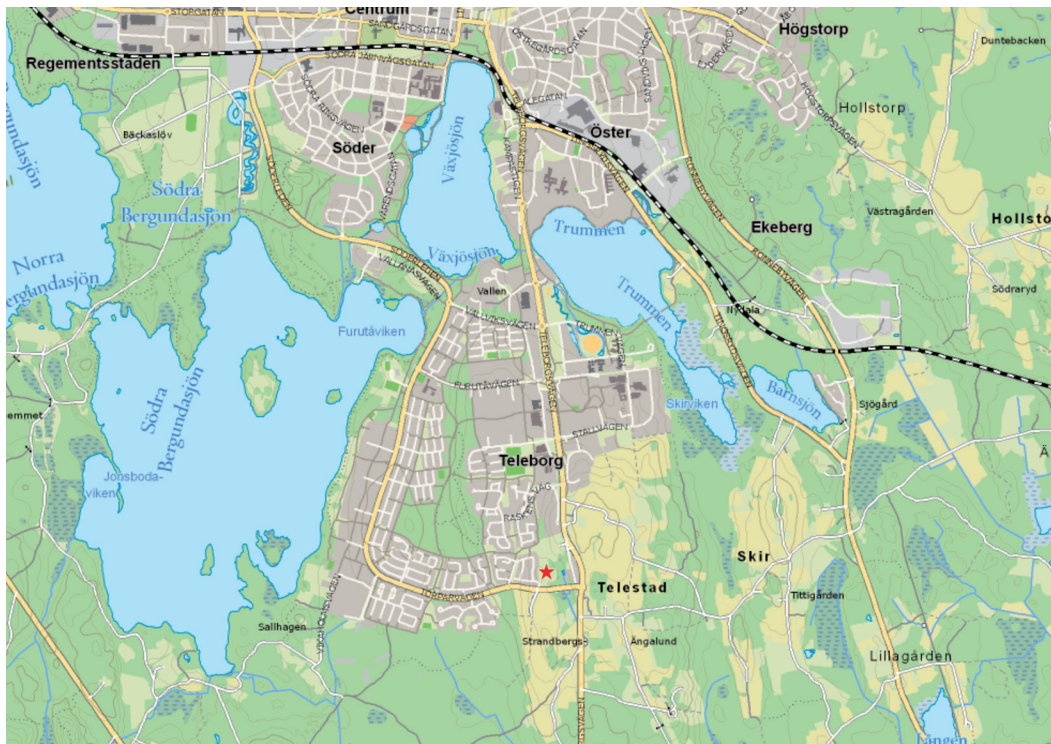
Kulturparken Småland gjorde mot bakgrund av undersökningens resultat, bedömningen att det inte behövdes ytterligare arkeologiska undersökningar inom exploateringsområdet.



Inledning

På uppdrag av exploitören BoKlok Housing AB har Smålands museum/Kulturparken Småland genomfört en arkeologisk förundersökning inom en del av boplaten RAÄ 218:1 i Växjö socken. Det aktuella området ligger i utkanten av Växjö sydligaste stadsdel, Teleborg (fig. 1). Förundersökningen som föranleddes av planerna på att expandera bostadsbebyggelsen, genomfördes under tio kalla och soliga dagar i november 2011. Projektledare och ansvarig för rapporten var antikvarie Johan Åstrand vid Kulturparken Småland. Delaktig i fält- och rapportarbetet var även Åsa Alering och Andreas Emilsson vid Kulturparken Småland.

Förundersökningsområdet ligger i en miljö med hög vetenskaplig kunskapspotential. Inom kvarteret Seglaren, som utgjorde den nordvästra delen av boplaten RAÄ 218, visade en arkeologisk undersökning under början av 2000-talet på förekomsten av ett flertal förhistoriska hus, gravar och kulturrelaterade anläggningar från en period på totalt 4000 år. I ett monumentalt krönläge direkt väster om förundersökningsområdet, ligger också ett delvis undersökt gravröse. Denna kunskapsbakgrund har påverkat metoder och frågeställningar till den aktuella förundersökningen.



Figur 1 visar ett utdrag ur fastighetskartan över södra Växjö. Förundersökningsområdet är markerat med en röd stjärna. Skala okänd.

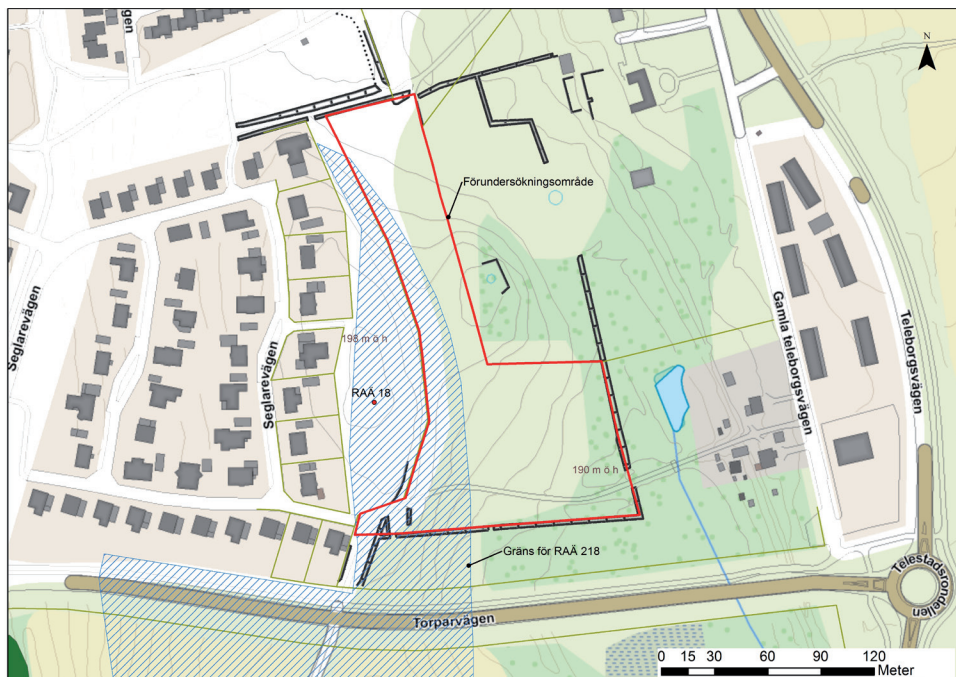
Topografi och undersökningsområde

Förundersökningsområdet, som är beläget cirka fyra kilometer söder om Växjö centrum, ligger på västsidan av ett brett näs kallat Telestadshöjden. Topografin präglas av två flacka moränryggar som löper parallellt i nord – sydlig riktning. Området karaktäriseras dels av de resterade spåren av ett uppodlat godslandskap, dels av utbygganden av stadsbebyggelsen och universitetsområdet.

Det aktuella förundersökningsområdet ligger på östslänten av den västra moränryggen. Exploateringsytan utgörs av trädad vall, med enstaka uppvuxet lövsly (Fig. 2). I norr, sydöst och söder avgränsas exploateringsområdet av stenmurar, som vittnar om relativt sentida odling.

I väster avgränsas området av en höjdrygg som ställvis utgörs av berg i dagen. Området, som ligger mellan 191 – 198 meter över havet, slutar generellt åt norr och öster, men centralt i området finns en mindre höjd där berget går upp ytligt under grästorven. Längst i sydöst är marken sank och bevuxen med glesa lövträd.

I förfrågningsunderlaget framgick att förundersökningsområdet skulle omfatta en yta av drygt 30 000 m². Inför fältstarten stod det dock klart att själva exploateringsytan var mindre och endast omfattade 16 700 m². Framförallt var det en stor yta i södra delen som inte berördes av exploateringen. Fälttiden minskades då på grund av de ändrade förutsättningarna.



Figur 2 visar förundersökningsområdets läge i förhållande till den resterande delen av 218, röset RAA 18 och omgivande bebyggelse. Förundersökningsområdet är markerat med en röd linje.

Syfte och frågeställningar

Syftet med den aktuella förundersökningen var i enlighet med Länsstyrelsens förfrågningsunderlag att fastställa fornlämningens utbredning, karaktär och ålder. Med erfarenheten från 2001 års undersökningar inom kvarteret Seglaren, formulerades även ett antal frågeställningar och intentioner inför undersökningen som avsåg att ligga till grund för en eventuell vidare undersökning:

- Förekommer neolitiska lämningar? Området närmast väster om det aktuella förundersökningsområdet är ett av de få i sydsvenska inlandet, där neolitiska boplatsslämningar med bland annat ett rikt keramikmaterial påträffats.
- Förekommer huskonstruktioner? Vid tidigare undersökning i kvarteret Seglaren påträffades en stor mängd huskonstruktioner. Vissa av dessa låg på krönpartiet omedelbart väster om det aktuella området.

- Går det att urskilja boplatstrukturer? Inom kvarteret Seglaren kunde förhållandet mellan huslämningar och härdområden studeras. Det är därför viktigt att redan vid förundersökningen utreda möjligheten att överblicka och tolka strukturer inom eventuella boplatsslämningar.
- Förekommer gravar inom förundersökningsområdet? Tidigare undersökningar har visat att platsen har haft en användning som gravplats från mellanneolitisk tid till folkvandringstid.
- Finns det spår av våtmarksoffer? Den omgivande fornlämningsmiljön gör att det inte är omöjligt att våtmarksoffer i form av depånedläggningar, kan ha förekommit i den närliggande våtmarken.
- Långtidsperspektiv. Erfarenheten är att området präglas av en extremt långvarig kontinuitet. Vid förundersökningen är det därför särskilt viktigt att få en god dateringsbild för olika typer av lämningar.

Fornlämningsbild och tidigare undersökningar

Fornlämningsbilden inom Teleborgsområdet är rik och varierad men präglas även av att området utsatts för stora förändringar. Den långvariga odlingen och i sen tid även den expanderande stadsbebyggelsen, är faktorer som starkt påverkat området. De synliga fornlämningarna är därför bara en del av det ursprungliga antalet. Den äldsta fasen som återspeglas i de synliga fornlämningarna är rösen och hållkistor som anlades vid slutet av yngre stenåldern och bronsålderns

äldre del. På den västra delen av Telestadshöjden finns sammanlagt tre rösen. Omedelbart väster om det aktuella förundersökningsområdet ligger resterna efter RAÄ 18, ett röse med hållkista (Fig. 3). Något söder om boplatsten 218 finns två andra rösen, RAÄ 16 och 17, som markerar slutet av samma höjdrygg. På en moränhöjd intill Södra Bergundasjön i väster finns gravarna RAÄ 29 - 31. De är något mindre än de tidigare nämnda rösen men har alla tydliga hållkistor.

Inom Teleborgsområdet finns även andra gravtyper. I Teleborgsskogen, ett stycke skogsmark en knapp kilometer nordväst om förundersökningsområdet, finns ett gravfält (RAÄ 35) och två grupper med gravar (RAÄ 223:1-4, 224:1-2). Gravarna består av runda eller i några fall kvadratiska eller ovala stensättningar. De har antagits höra till äldre järnålder. Två låga stensättningar finns även sydöst om de tidigare nämnda rösen RAÄ 16 och 17. De ligger inte i krönläge utan längre ned i sluttningen (RAÄ 220:1-2). Stensättningarna kan vara samtida med rösen men kan även vara från äldre järnålder. Även på östra sidan av Telestadshöjden finns flera enstaka stensättningar som antagligen hör till perioden brons-/ järnålder (RAÄ 22, 43:1, 206, 207). Utöver gravfältet RAÄ 35 är flertalet av den yngre järnålderns gravar och gravfält (RAÄ 11, 12, 43:2, 204:1-2, 224:1-2). Gravarna består av runda eller i några fall kvadratiska eller ovala stensättningar. De har antagits höra till äldre järnålder. Två låga stensättningar finns även sydöst om de tidigare nämnda rösen RAÄ 16 och 17. De ligger inte i krönläge utan längre ned i sluttningen (RAÄ 220:1-2). Stensättningarna kan vara samtida med rösen men kan även vara från äldre järnålder. Även på östra sidan av Telestadshöjden finns flera enstaka stensättningar som antagligen hör till perioden brons-/ järnålder (RAÄ 22, 43:1, 206, 207).

Utöver gravfältet RAÄ 35 är flertalet av den yngre järnålderns gravar och gravfält (RAÄ 11, 12, 43:2, 204:1-2, 205) koncentrerade till Telestadshöjdens östra sida i anslutning till Telestads bytomt (RAÄ 260). Sambandet mellan den yngre järnålderns gravar och bytomten kan spegla en utveckling där bebyggelsen på Teleborgsnäset under yngre järnålder koncentrerats till ett samlat område, som efterhand fått formen av Telestads by (Jönsson & Nylén 2007). Den fossila åkermark som finns bevarad i Teleborgsområdet är mycket begränsad och de mindre röjningsröseområden som bevarats fram till i dag är antagligen bara rester av ursprungligen sammanhängande områden med fossila kulturlandskap (ex. RAÄ 32, 198, 221, 222, 268, 366, 369). Vid undersökningen i kvarteret Seglaren och kvarteret Prefekten kunde man konstatera att det fanns röjningsrösebottnar kvar under ploglagret och förmodligen har stora delar av Telestadshöjden och det nu aktuella förundersökningsområdet, omfattats av fossil åker-

mark (Åstrand 2004, Jönsson & Nylén 2006). Földaktligen har även gravarna och boplatserna på höjdryggen legat inom fossil åkermark.

Under Telestadsområdets stora utbyggnadsfas under 1960- och 70-talet skedde så gott som inga arkeologiska undersökningar. Det var först under 1980-talet som arkeologin kom in i bilden och då ofta i form av fosfatkarteringar som följdes av begränsade provundersökningar med knappa resultat. En av dessa begränsade insatser var delundersökningen av röset RAÄ 18, väster om det nu aktuella förundersökningsområdet (Nilsson 1993). Resultaten av undersökningen beskrevs och bearbetades senare i en vetenskaplig artikel av Peter Skoglund och Björn Nilsson (Nilsson & Skoglund 1999). Efter år 1990 har det dock genomförts ett antal boplotsundersökningar och Telestadsområdet är nu den stadsdel i Växjö där det gjorts flest större, moderna arkeologiska undersökningar. Denna utveckling började i samband med utbyggnaden av Växjö universitet, nuvarande Linnéuniversitetet. År 1994 undersöktes en tidigneolitisk boplots inom Kv. Universitetet (Högrell & Skoglund 1995). År 2003 - 2004 undersöktes även en boplots med tio hus, huvudsakligen daterade till folkvandringstid och vendeltid, inom Kv. Professorn och Kv. Prefekten i universitetsområdets sydöstra del (Jönsson & Nylén 2006).

Den aktuella boplotsen RAÄ 218, påträffades i samband med en av 1980-talets fosfatkarteringar på Teleborg. Parallellt gjordes även en provundersökning som bekräftade att det var en boplots, men inga provschaktningar gjordes inom det nuvarande förundersökningsområdet (Åhman 1987). Boplotsen RAÄ 218 omfattade ursprungligen ett cirka 500 x 200 meter stort område längs en höjdrygg i landskapet. Över halva fornlämningen är belägen söder om Torpavägen och den delen är inte undersökt. I samband med utbyggnaden av ett nytt bostads-kvarter inom den nordvästra delen av RAÄ 218, kallat kvarteret Seglaren, framkom spåren av tretton huskonstruktioner från yngre bronsålder till romersk järnålder, liksom ett stort antal gropar, härdar och härdområden från samma tid. Det framkom också en stridsyxegrav från bondestenålder på höjddpartiet strax väster om RAÄ 18, liksom ett stort fyndmaterial av neolitisk keramik. För utförlig sammanställning av undersökningar i Teleborgsområdet se Åstrand 2004.

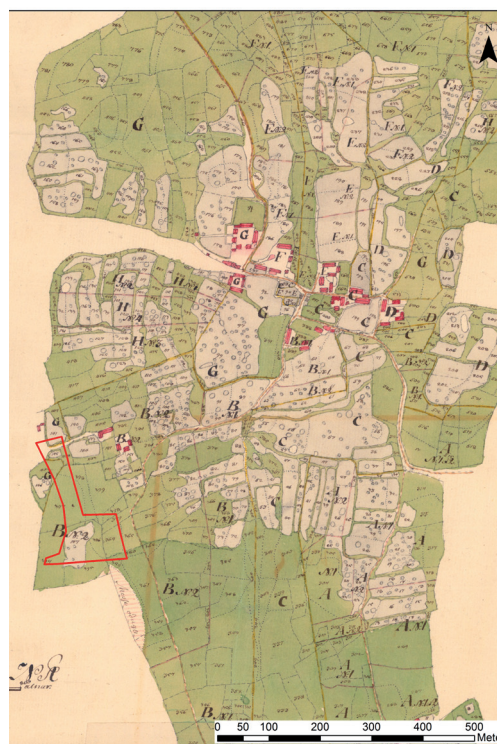
Platsen under historisk tid

Telestads gamla bytomt (RAÅ 260) låg på krönet av Telestadshöjden ca 500 m nordöst om boplatsen RAÅ 218:1 (fig 4). Byns ägor omfattade hela Teleborgsnäset och det aktuella förundersökningsområdet låg år 1776 i utkanten av byns västra inägomark (Fig. 4). I samband med storskiftet brukades marken som ängsmark och spridd odlingsmark. Under 1950-talet var hela exploateringsområdet åkermark.

Det äldsta skrivna belägget för Telestads by är från år 1311 (Larsson 1979, s 32). Sannolikt fanns det en eller flera bebyggelseenheter på Teleborgsnäset, liknande den inom Kv. Prefekten, som under slutet av järnåldern flyttade samman i närheten av den plats som kom att bli Telestads bytomt (Jönsson & Nylén 2006). Byn var en av de största i Växjötrakten och hade vid medeltidens slut tio gårdar. År 1700 var antalet gårdar fortfarande det samma, men under 1700- och 1800-talet förändrades byn gradvis (Larsson 1991, s 223ff). Liksom på andra platser delades många gårdar genom hemmansklyvning samtidigt som nya torp tillkom inom byns ägor.

Under slutet av 1700-talet visade stadsbor i Växjö ett intresse för att köpa mark i de omgivande byarna. Syftet med dessa förvärv var dels att investera i jordbruket som nu började bedrivas mer marknadsinriktat, dels att kunna bygga ståndsmässiga bostäder utanför staden. Ett exempel på detta är apotekaren Apiarius som i början av 1800-talet inköpte mark från Broddagården och Postgården. År 1840 uppfördes här en vacker mangårdsbyggnad, kallad Telestads gård. Byggnaden, som fortfarande finns kvar, ligger nordöst förundersökningsområdet och väster om nuvarande Teleborgsvägen. En annan av byns gårdar, Östregården, köptes upp av stadsbor och blev en egendom där man byggde en mindre herrgårdsbyggnad. Denna kallades

för Tuvan och låg på den norra delen av gårdens mark. Egendomen kom att utvecklas till en växande godsbildning som till slut omfattade större delen av marken i Telestad. Vid sekelskiftet lät Fredrik Bonde bygga det medeltidsromantiska slottet och godset kom att kallas Teleborg. Egendomen Teleborg med sitt godslandskap bibehölls fram till dess att Växjö kommun köpte godset 1964 (Larsson 1991, s 508). Teleborgsområdet blev då den växande stadens största expansionsområde och plats för Växjö högskola och senare universitet.



Figur 4 visar ett utsnitt ur storskifteskartan över Telestadsinägomark från år 1767. Förundersökningsområdet är markerat med en röd polygon.

Metod

För att avgränsa boplatsen RAÄ 218 inom förundersökningsområdet och undersöka om det fanns ytterligare under mark synliga fornlämningar, drogs sökschakt med traktorgrävare (Fig. 5). Schakten spreds över hela exploateringsområdet och de omfattade sammanlagt 13% av ytan. Traktorgrävaren avlägsnade stegvis matjorden ner till undergrunden, som låg på mellan 0,20 – 0,40 meters djup. Bredden på schakten motsvarade i de flesta fall en skopbredd om 1,8 meter, men i ytor med anläggningskoncentrationer breddades schakten upp till fem meter för att kunna avgränsa de påträffade anläggningarna.

I samband med schaktningen grovrensades ytorna med skyffel och fyllhammare. Med erfarenhet från undersökningen i kvarteret Seglaren där det fanns anläggningar som var svagt färgade och därmed svårupptäckta, finrensades vissa ytor med skärslev. Det gällde främst i den västra delen av området som låg på en slutning upp mot röset RAÄ 18. Vid undersökningen av Kv. Seglaren, visades det sig att många av anläggningskoncentrationerna låg just i sådana höjdlägen. I områdets södra del schaktades en stentipp bort. Syftet var att undersöka förekomsten av bevarade, främst neolitiska anläggningar och kulturlager, eftersom man vid undersökningen år 2001 hittade sådana lager bevarade under odlingssten. I sydöst drogs schakten en bit

ner i våtmarken för att undersöka förekomsten av eventuella deponerade våtmarksoffer.

Av de 80-talet mörkfärgningar som framkom vid schaktning och rensning undersöktes omkring 80%. Den höga andelen undersökta lämningar motiverades av att det var viktigt att urskilja de förhistoriska lämningarna från stenlyft och spår av senare aktiviteter. Härdar undersöktes i något mindre grad eftersom de ansågs som mer säkra förhistoriska lämningar. Alla anläggningar dokumenterades med beskrivning och profilritning i skala 1:20, samt vid behov med ett digitalt foto. Schakt, anläggningar och prover mättes också in i plan med totalstation och överfördes till dokumentationsprogrammet Intrasis. Anläggningsplanerna skannades efter lält och lades in i Intrasis.

För att kunna datera fornlämningen togs kolprov i ett urval av de undersökta anläggningarna. Före dateringen analyserades kolet med hänsyn till dess vedart, vilket syftade till att optimera förutsättningarna för en bra datering. Totalt fem prover vedartsanalyserades och fyra daterades med ^{14}C -metoden. En dags metalldetektering genomfördes inom förundersökningsområdet. Den syftade till att upptäcka metallfynd och detekteringen var därför mest intensiv i de västra delarna närmast gravröset, samt i det östra våtmarksområdet.



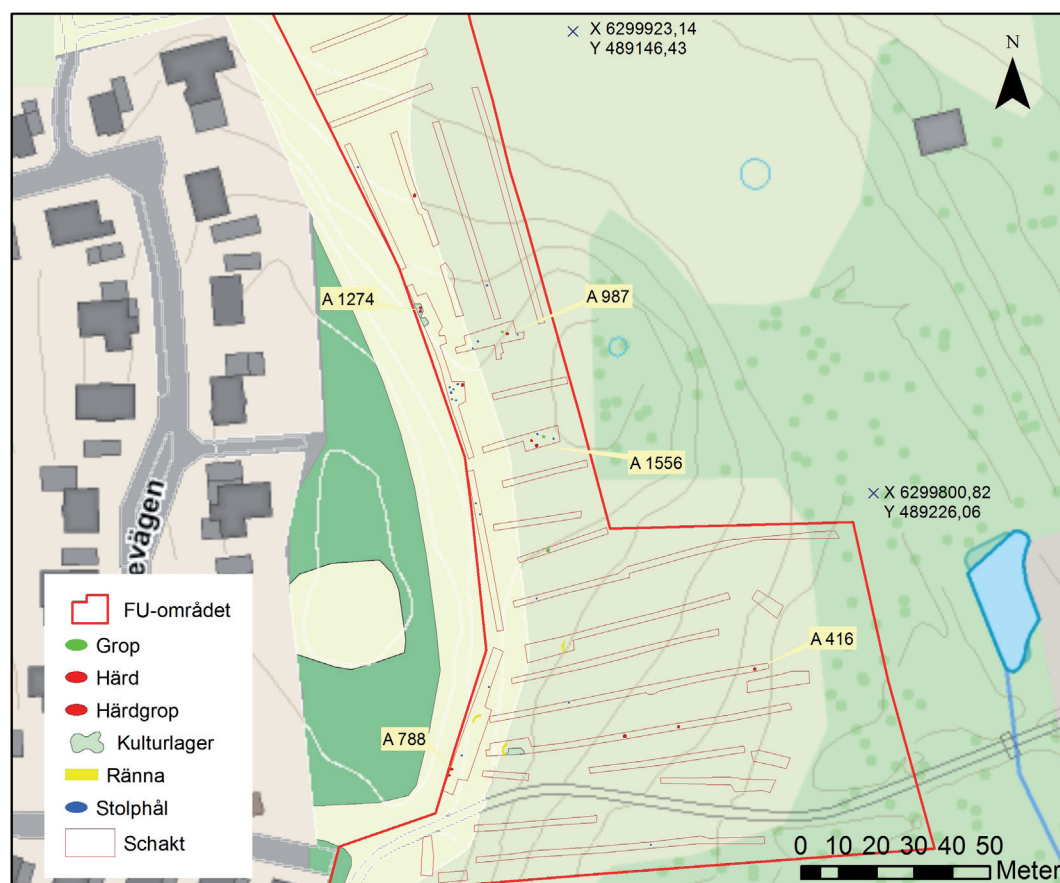
Figur 5 visar ett översiktsfoto över förundersökningslokalen. Foto av Åsa Alering, från sydväst.

Undersökningens resultat

Schaktningen visade att spåren från den undersökta boplatsen inom Kv. Seglaren, fortsatte även öster om den höjdrygg som skiljer ytorna åt. Totalt drogs trettio två stycken schakt över hela förundersökningsområdet. Matjordens tjocklek varierade mellan 0,20 och 0,40 meter. Den var tunnast på krönpartierna och tjockast i sänkorna. För närmare beskrivning se bilaga A samt figur 6.

Boplatsanläggningar

Inom förundersökningsområdet påträffades en gles förekomst av boplatsanläggningar. De utgjordes främst av härdar, stolphål, rännor och gropar. Huvuddelen av dessa anläggningar förekom i förundersökningsområdets västra del och inom en yta mellan två höjdparter i förun-



Figur 6 visar förundersökningsområdet, samt fördelningen av schakt och anläggningar över ytan.

dersökningsområdets mitt (Se bilaga B-C). Vissa anläggningar var svårbedömda och osäkra och ett antal mörkfärgningar kunde efter undersökning avfärdas som sentida stenlyft. Utöver ett mynt från 1600-talet påträffades inga fynd, varken i anläggningar eller vid handrensning av schakten. Sammantaget framkom 39 boplat-sanläggningar och två kulturlagerrester. De utgjordes av elva härdar, en härdgrop, tre rännor, tre gropar och tjugoen stolphål (Fig. 7). Alla anläggningar dokumenterades i plan och flertalet av dem undersöktes.

Typ	Antal
stolphål	21
härdar	11
rännor	3
gropar	3
k-lagerrester	2
härdgrop	1

Figur 7 visar en tabell över de anläggningar och kulturlagerrester som framkom vid förundersökningen.

Stolphål

Sammantaget framkom 21 stolphål som alla undersöktes. De låg, med något undantag, i väster och centralt inom områdets norra halva (se fig. 6 och bilaga X och Y). Vanligtvis varierade stolphålen mellan 0,6 – 0,9 meters längd, 0,5 – 0,7 meters bredd och 0,02 – 0,15 meters djup. Flertalet hade en fyllning av brungrå sandig siltig morän, med måttliga till vaga förekomster av sot och kol. Stolphålen bildade inte några tydliga konstruktioner och de förkom inte i par.



Figur 8 visar ett foto av stolphålet A1241. Mot väster av Åsa Alering.

Härdar

Härdarna och härdgropen fördelade sig spritt inom två ytor. Sju stycken låg centralt i förundersökningsområdets norra del och fem längs östsluttningen i områdets södra del. De åtta undersökta anläggningarna var mestadels 0,6 – 0,9 meter långa, 0,5 – 0,7 meter breda och 0,02 – 0,15 meter djupa. Flertalet hade en flackt rundad profil och måttligt med skärvig och skörbränd sten. Fyllningarna varierade från mörkt brungrå sandig silt med sot, kol och omkringliggande rödbränd sand till sotsvart sandig silt med stora mängder sot och kol. Ett par härdar var grunda och omgavs ofta av rödbränd sand. I något fall fanns det möjlighet att tolka anläggningen som en rotbrand. Härdgropen A416 och härdarna A987, A1274 och A1556 har vedartsanalyserats och daterats radiometriskt.



Figur 9 visar ett foto av härden A 1274 mot väster. Av Åsa Alering.

Rännor

I undersökningsområdets sydvästra del framkom delar av tre böjda rännor. Dessa var 2,4 – 3,6 meter långa, 0,4 – 0,6 meter breda och 0,10 – 0,25 meter djupa. Två av anläggningarna innehöll fläckar av sot och kol, medan den tredje hade en mylligare, möjligen samtida fyllning. Trots att rännorna prioriterades på så sätt att en stor del av dem undersöktes, framkom inga fynd. Det är oklart om rännorna är förhistoriska och vad de i så fall representerar.

Gropar

Centralt i området framkom tre gropar. Dessa var 0,7 – 1 meter långa, 0,4 – 0,7 meter breda och 0,09 – 0,15 meter djupa. Fyllningarna varierade från brungrå till brun, måttligt humös till humös sandig silt. Det är oklart om dessa ingår i boplatssammanhanget.

Kulturlagerrest

Intill två härdar i områdets nordvästra del och intill en av rännorna i södra delen, framkom två kulturlagerrester som handrensades. De utgjordes båda av brungrå, siltig sand med måttliga inslag av sot och kol. Inga fynd framkom.

Fynd

Endast ett fynd i form av ett kopparmynt tillvaratogs (Fig. 10 och 11, samt bilaga D). Kopparmyntet präglades under Gustav II Adolf (1627-1631) med valören 1 öre. Myntet framkom vid metalldetektering inom våtmarksområdet i den sydöstra delen av undersökningsområdet. I övrigt framkom järnföremål i matjorden över hela undersökningsområdet. Då dessa var av ung karaktär med koppling till jordbruk under 1900-talet, togs de ej tillvara.



Vedart- och dateringsresultat

För datering av boplatsen valdes fyra härdar och en härdgrop ut. Urvalet gjordes efter bedömningen att det inte fanns några huskonstruktioner inom förundersökningsområdet. Härdarna bedömdes också kunna utgöra en bra jämförelse med de daterade härdområdena och spridda härdarna inom Kv. Seglaren. Vedartsanalysen visade att kolet utgjordes av sälg, björk, hassel och tall. Eftersom tall ofta tenderar att ge mesolitiska dateringar undantogs härdbotten A 788, vilket innebär att totalt tre härdar och en härdgrop daterades (Fig. 12).

Sammantaget gav ¹⁴C-analysen en sammanhållen dateringsbild kring yngre bronsålder – förromersk järnålder till och med romersk järnålder (Fig. 12). Vid undersökningen av Kv. Seglaren år 2001, daterades både härdområden



Figurerna 10 och 11 visar fram- och baksidan på det mynt som framkom vid metalldetekteringen. Myntet präglades år 1627-1631 under kung Gustav II Adolf. Foto: Andreas Emilsson.

AnalysId (UGAMS)	Kontext	Vedart	Ålder BP	Kalibrerat, två sigma	Arkeologisk period
10561	A416, PK1863	Salix (Sälg)	2480+-25	93,5 % - 770 till 500 f. Kr. 1,9 % - 440 till 410 f. Kr.	Yngre bronsålder – förromersk
10562	A978, PK1943	Björk	2130+-30	10,9 % - 350 till 300 f. Kr. 84,5 % - 210 till 50 f. Kr.	Förromersk järnålder
10563	A1556, PK1952	Björk	2070 +-30	95,4 % - 180 BC till år 0	Förromersk järnålder
10564	A1274, PK 1957	Kvist, hassel	1790 +-30	95,4 % - 130 till 340 e. Kr.	Romersk järnålder
-	A788, PK 1809	tall	-	-	-

Figur 12 visar en sammanställning över vedarts- och ¹⁴C-analysen som gjordes inom boplatsen RAÄ 218:1 i Växjö.

och spridda härdar. De spridda härdarna gav då dateringar från mellersta bronsålder till och med romersk järnålder medan de mer koncentrerade härdområdena konsekvent låg mellan förromersk järnålder och romersk järnålder (Åstrand 2004:99). Härdarnas datering från den aktuella förundersökningen bekräftar, tillsammans med de övriga boplatsslämningarna, att det förekom aktiviteter på platsen som var samtida med de inom boplatsten i Kv. Seglaren.

Tolkning av boplatsslämningarna

Trots att det lades extra tid på rensning av schakten, framkom inga gravar, huskonstruktioner, härdområden eller fyndförande kulturlager inom förundersökningsområdet, liknande de som framkom inom Kv. Seglaren år 2001 (Åstrand 2004). De boplatsslämningar som dock framkom, gav intryck av att utgöra den östra utkanten av boplatsten inom Kv. Seglarens. Boplatsspåren på den västra sidan av höjdryggen visade på en brukskontinuitet från slutet av stenålder till slutet av järnålder men det tydligaste bebyg-

gelseskedet, som representerades av minst tretton huskonstruktioner, låg mellan yngre bronsålder och romersk järnålder. De boplatsslämningar som framkom vid den aktuella förundersökningen var glesare och förekom mer sporadiskt än de som framkom inom Kv. Seglaren och de gav inte intryck av att vara del av huskonstruktioner.

Härdarna inom Kv. Seglaren tolkades dels som vanliga boplatssanknutna härdar, dels som anläggningar knutna till sociala och/eller rituella aktiviteter i anslutning till gravarna och höjdläget i landskapet. De härdar som framkom vid den aktuella förundersökningen kan inte tolkas in i ett sådant sammanhang, dels för att de inte har huskonstruktioner att kopplas till, dels för att de inte förekom koncentrerat i höjdlägena på det sättet som Kv. Seglarens härdområden gjorde. Härdarna bedöms därför, precis som de övriga boplatsslämningarna, som spåren av spridda aktiviteter i utkanten av en större boplatst. Det är oklart vilket sammanhang som groparna och rämnorna ska kopplas till.

Måluppfyllelse och förslag till åtgärder

Syftet med den aktuella förundersökningen var i enlighet med Länsstyrelsens förfrågningsunderlag att fastställa fornlämningens utbredning, karaktär och ålder. Detta kunde klarläggas och undersökningens måluppfyllelse bedöms därför som god. Då resultaten inte ansågs kunna ligga till grund för en särskild undersökning, har heller inte alla de frågeställningar och intentioner som Kulturparken formulerade, kunnat besvaras.

Den aktuella undersökningen var förhållandevis omfattande mot bakgrund av de tidigare påträffade lämningarna i närområdet. Även om resultatet av förundersökningen blev att det inte behövdes någon ytterligare undersökning, så underlättades denna bedömning, av att många

anläggningar kunde grävas och att sammanhängande ytor togs upp. Utifrån en utpräglat snabb och billig förundersökning hade det sannolikt inte gått att göra samma bedömning.

Smålands museum/Kulturparken Småland föreslår att det inte utförs några ytterligare arkeologiska insatser inom det aktuella exploateringsområdet. Bedömningen görs dels mot bakgrund av att boplatsslämningarna är spridda och sporadiska till sin karaktär, trots att en förhållandevis stor andel av av dem grävdes. Boplatsten förväntas inte kunna generera någon ny kunskap om platsen, även som större ytor banas av. Resultatet och bedömningen diskuterades även med Sune Jönsson vid Länsstyrelsen, efter fältarbetets slut.

Administrativa uppgifter

Länsstyrelsen Dnr:	431-2376-11
Beslutsdatum:	2011-10-13
KPS Dnr:	110-260-2011
RAÄ nr:	218:1 (NÖ delen)
Typ av undersökning:	Arkeologisk förundersökning
Fastighet:	Växjö 13:32
Socken:	Växjö
Kommun:	Växjö
Län:	Kronoberg
Personal:	Johan Åstrand, Åsa Alering och Andreas Emilsson

Koordinatsystem:	Sweref99 TM
Läge:	X 6299811 Y 489131
Dokumentation:	Mätdata, digitala fotografier och handritade profiler förvaras på Smålands museum.
Intrasisprojektnr:	SM 2011:8
Fältperiod:	2011-11-08 till 2011-11-23. Totalt 10 fältdagar.
Fältdagar:	

Referenser

Högrel, L. & Skoglund, P. 1995. Arkeologisk undersökning. Kv. Universitetet, Teleborg, Växjö socken, Kronobergs län. *Smålands museum rapport*.

Jönsson, Å. & Nylén, A. 2006. Särskild arkeologisk undersökning. Kvarteret Prefekten – en boplatz från folkvandringstid och vendeltid. *Smålands museum rapport 2006:18*.

Jönsson, Å. & Nylén, A. 2007. *Hem till byn. Ett folkvandringstida och vendeltida bebyggelseskede i Växjö. Urminne. Tidskrift för arkeologi i sydöstra Sverige.* Sid. 39-50.

Larsson, L-O. 1979. *Småländsk bebyggelsehistoria. 1. Från vikingatid till Vasatid. 1:1 Kinnevalds härad.* Acta Wexionensia. Serie 1. History & Geography 1:1. Växjö.

Larsson, L-O. 1991. *Växjö genom 1000 år.* Stockholm.

Nilsson, L. 1993. Rapport, arkeologisk undersökning. Skadad hällkista med röse. Fornlämning 18, Teleborg. Växjö socken och kommun. *Smålands museum Kulturhistorisk undersökning 36*.

Nilsson, B. & Skoglund, P. 1999. *To Dwell in the Center of the World – On the Life-History of a Gallery Grave in Småland, SE Sweden.* Lund archaeological review 6.

Åhman, E. 1987. Rapport, Fosfatkartering. SV Telestad, Sm, Växjö. *Smålands museum rapport*.

Åstrand, J. 2004. Tretton långhus och en begravnings – arkeologi i kv. Seglaren. *Smålands museum rapport 2004:11*.

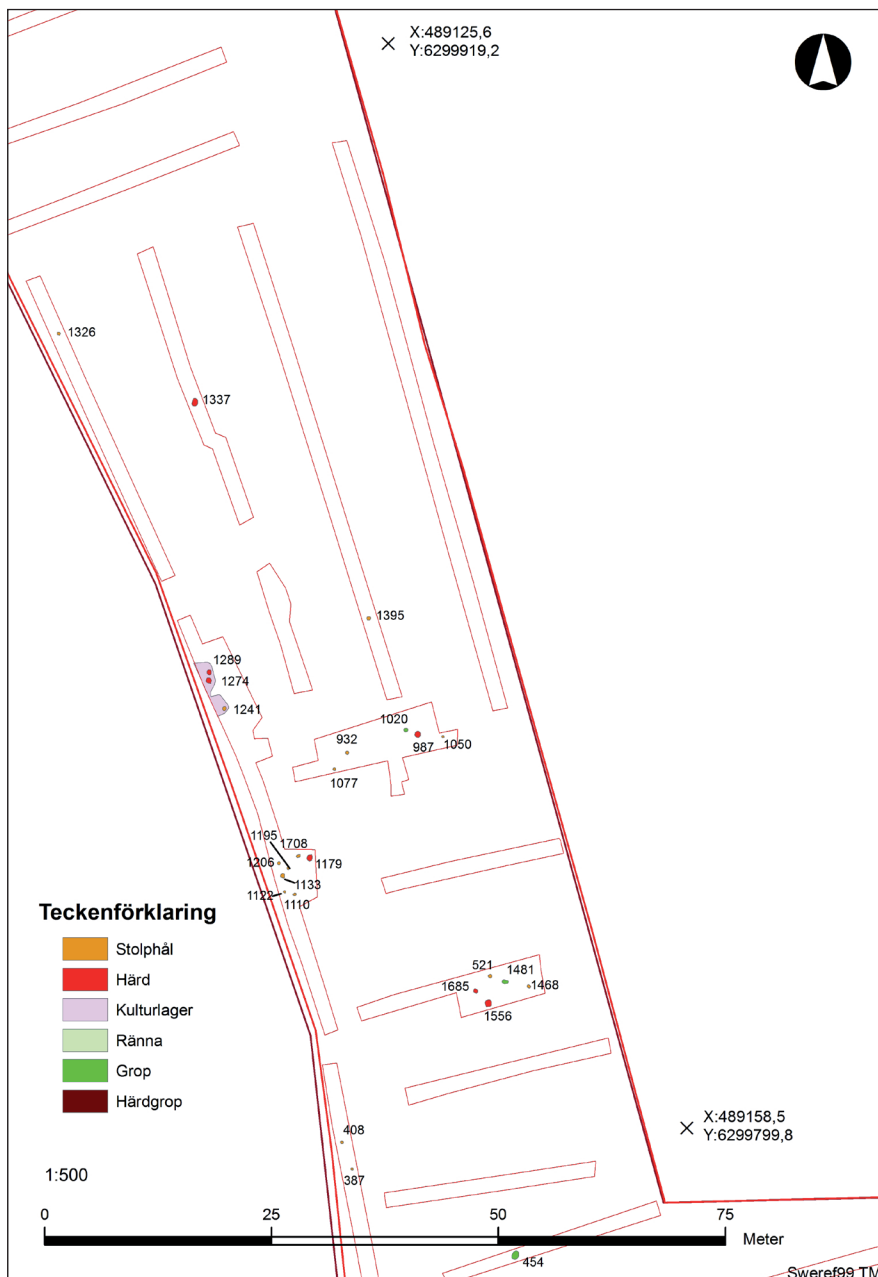
Bilaga A - schaktbeskrivning

Schakt	Area	Beskrivning
200	133 m ²	Längs FU-områdets V sida, breddat. I S delen i sadelläge mellan höjdpartier, i N delen svag sluttning mot N. Matjord 0,25-0,4 (djupast i S delen. Sandig silt med inslag av sten, även större sten, och stenlyft. A1304, 1289, 1274, 1241, 1708, 1179, 1133, 1150 och 1110. De flesta anl. tveksamma, några säkra.
219	29 m ²	
229	59 m ²	Schakt i N-S sluttande nedåt mot N. Matjord 0,3-0,35 m dj. Sandig silt med enstaka sten. A1326.
235	57 m ²	Schakt i N-S sluttande nedåt mot N. Matjord 0,2-0,3 m dj. Silt med inslag av sten. A1337
245	46 m ²	I svagt sluttande mark mot låglänt yta i Ö. Matjord 0,2-0,3 m dj. (djupast i V delen). Sandig silt med inslag av sten.
252	53 m ²	I svagt sluttande mark mot låglänt mark i Ö. Matjord 0,2-0,3 m dj. Sandig silt med inslag av sten. Fyllningsmassor längst i Ö, VA-ledning?
258	46 m ²	I svagt sluttande mark mot låglänt yta i Ö. Matjord 0,2-0,3 m dj. Sandig silt med inslag av sten.
265	93 m ²	Schakt i N-S sluttande nedåt mot N. Matjord 0,2-0,3 m dj. Silt med inslag av sten och stenlyft. A1395.
273	110 m ²	Schakt i N-S sluttande nedåt mot N. Matjord 0,15 (i N) 0,3 (i S). I S delen går berget i dagen på flera ställen och marken sluttar ganska kraftigt. I N delen planar marken ut i ett mer låglänt parti. A1440.
291	78 m ²	Schakt i O-V riktning, breddat. I norra delen av sadelläge mellan höjdpartier. Matjord 0,2-0,25. Sandig silt med inslag av sten och stenlyft. A932, 944, 987, 1020, 1050, 1070. Innehöll flera anläggningar men de flesta tveksamma.
297	35 m ²	Schakt i O-V riktning inom sadelläge mellan höjdpartier med marken svagt sluttande åt V. Matjord 0,2-0,25 m dj. Sandig silt med större stenar i V delen.
305	60 m ²	Schakt i O-V riktning inom sadelläge mellan två höjder, svagt sluttande nedåt mot V. Utvidgat schakt. Matjord 0,25-0,30. Sandig silt med inslag av sten och stenlyft i V delen. Flera anläggningar men de flesta tveksamma, en tydlig härd, A521, A1468, A1481, A1536, A1556, 1685.

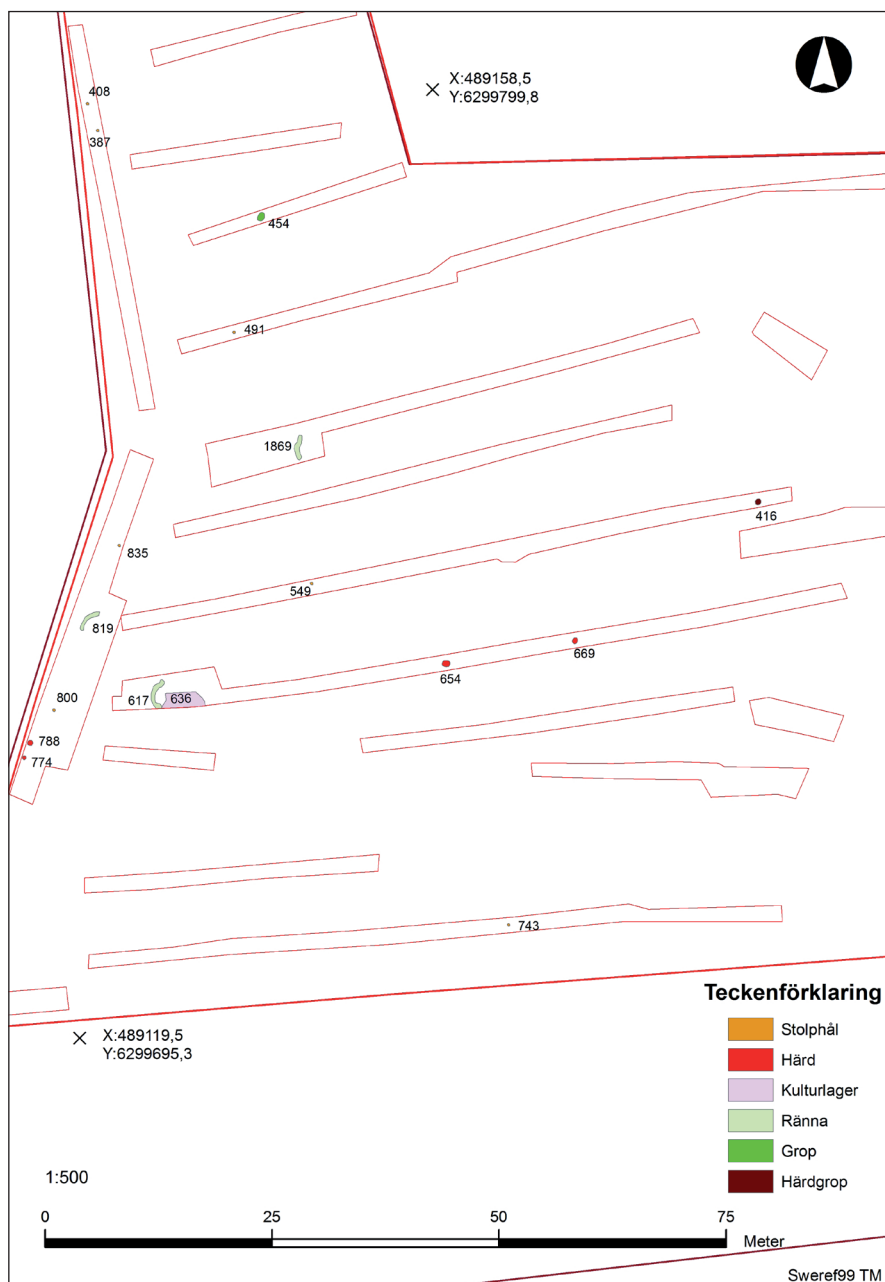
311	77 m ²	Schakt längs FÜ-områdets V sida i mark med svag sluttning åt S. Matjord 0,25-0,40 m dj, tjockast i S delen. I schaktets S del lämnades botten av ploglagret kvar inom en 8 meter långs sträcka detta parti handrensades med skärslev, inga fynd. Sandig silt med inslag av sten. A387, 408.
319	38 m ²	Schakt i Ö-V riktning inom sadelläge mellan höjdparter. Inom närmast plan yta. Matjord 0,25-0,3 m dj. Sandig silt med inslag av sten mest i V delen.
325	39 m ²	Schakt i Ö-V riktning i sadelläge mellan höjdparter. Matjord 0,20-0,025. Sandig silt med inslag av sten, berg i dagen i schaktets Ö del.
331	40 m ²	Schakt i Ö-V riktning inom den centrala S delen. Marken sluttar svagt åt S. Matjord 0,2-0,3 m dj. Siltig sand med inslag av sten. A454.
335	142 m ²	Schakt i Ö-V riktning. V delen inom plan yta som i Ö övergår i sluttning ned i en våtmark. Sandig silt med inslag av sten. Matjord 0,2-0,3 m dj, kraftigast i Ö delen av plan åkeryta. Djupgrävt 1 m dj. i våtmark längst i Ö. Sandig silt med inslag av sten, mest sten i åkerytans Ö del. I och i sluttning närmast intill våtmarken ett svart 0,3 m dj. humöst lager samt kraftigt inslag av naturligt skärvad sten. Under svart lager fanns ljus silt utan sten. A491. Korsades av överplöjd körväg i Ö delen.
383	26 m ²	Litet schakt med dubbel bred i sluttning ned mot våtmark i Ö. Matjord 0,05-0,4 m dj. Berghäll i V delen. Sandig silt med inslag av sten. I och invid våtmarken svart gyttjelager med rikligt inslag av naturligt skärvad sten.
406	92 m ²	Schakt i Ö-V riktning inom åkeryta med svag sluttning åt Ö. Matjord 0,2-0,3 m dj. Korsas av överplöjd körväg i schaktets Ö del.
429	133 m ²	Schakt i Ö-V riktning inom åkeryta med svag sluttning åt Ö. Längst i Ö början av sluttning ned mot våtmark. Matjord 0,25-0,40 m dj, kraftigast i mitten och Ö delen av schaktet. Sandig silt med inslag av sten, mest sten i den plana åkerytans Ö del. A549, en hård vid kanten mot våtmarken, 416 i V. Korsas av överplöjd körväg i schaktets mittdel.
448	55 m ²	Mindre schakt med dubbel bred vid kanten av och ned i våtmarken i Ö. I V delen stenig sluttning med rikligt av naturligt skärvad sten, troligen vittrat block eller berghäll. Matjord i V delen 0,2-0,3 m dj. Schaktets östra del (2/3 av schaktet) innehöll ett svart gyttjelager som innehöll rikligt med naturligt skärvad sten. Längst i Ö schaktades ned till 0,5 m djup. Det svarta lagret hade ett djup av 0,3 m därunder fanns ljus silt med enbart litet inslag av sten.
539	128 m ²	Schakt i Ö-V riktning inom plan odlad yta. Utvidgat i V delen. Matjord 0,2-0,4 m dj, kraftigast i Ö delen. Sandig silt med inslag av sten, mest i den Ö delen. Korsas diagonalt av överplöjd körväg i Ö delen. A1869 ränna.
600	162 m ²	Schakt i Ö-V riktning. Sluttar nedåt i V delen planar ut i mittdelen och övergår längst i Ö i en våtmark. Matjord 0,25-0,40 m dj, djupast mittdelen och i Ö planare delen av åkermarken. I och närmast intill våtmarken fanns ett svart gyttjelager med rikligt inslag av naturligt skärvad sten. Sandig silt med inslag av sten mest sten i den plana åkerytans Ö del. Berghäll i dagen i schaktets Ö del. A617, A639, A654, A669 samt A684 (röjningsrösebotten).

697	30 m ²	Kortare men bredare schakt i våtmark och i sluttning mot våtmark i Ö. Större delen av schaktet upptogs av svart gyttjelager med kraftigt inslag av naturligt skärvad sten. Matjord i V delen 0,2-0,3
703	70 m ²	Schakt i Ö-V riktning inom den SÖ delen av åkeryta med svag sluttning åt Ö. Matjord 0,25-0,45 m dj, kraftigast i Ö delen. Sandig silt med inslag av sten, mest sten i den Ö delen
711	68 m ²	Schakt i Ö-V riktning vid övergången mellan plan åkermark och sluttning ned i våtmark i Ö. Breddat schakt i våtmarken. Längst i Ö grävt ned till djup av 0,5 m. Matjord 0,25-0,40 m dj. I Ö delen svart gyttjelager 0,3 m dj. med rikligt inslag av naturligt skärvad sten. Därunder ljus silt utan sten.
722	54 m ²	Schakt i Ö-V riktning i SV delen av åkeryta, förhållandevis kraftig lutning österut. Matjord 0,25-0,35 m dj. Sandig silt med inslag av sten.
729	128 m ²	Schakt i Ö-V riktning längs FU-områdets södra gräns. Kraftig sluttning i V delen därefter svagare sluttning åt Ö som övergår i våtmark i Ö delen. Matjord 0,3-0,45 m dj. Sandig silt med inslag av sten, rikligt med sten i Ö delen. Sista 16 m i Ö svart gyttjelager med rikligt inslag av naturligt skärvad sten. A743
752	163 m ²	Schakt med dubbel bred längs FU-områdets V sida, Marken slutade år N och åt Ö. Ytterligare breddat i S delen. Inom vissa ytor lämnades botten av ploglagret kvar. Av detta skårslevsgrävdes sammanlagt 30 kvm. Inga fynd påträffades. Matjord 0,20-0,35 m dj, kraftigast i N. Sandig silt med inslag av sten och stenlyft.
1569	30 m ²	Kort, brett schakt i N-S riktning i FU-områdets SV hörn på krönet av höjdrygg. Ytan var tidigare täckt av löst uppkastad odlingssten samt senare trädgårdskompost. Under odlingsstenen fanns ett 0,10 m dj matjordslager. Hela schaktytan handrensades med skårslev ned till orörd nivå som bestod av sandig silt med inslag av sten. Inga fynd eller anläggningar påträffades. Tanken med schaktet var att det under odlingsstenen kunde finnas mer välbevarade fyndsammanhang.
1575	20 m ²	Kort, brett schakt i Ö-V riktning. I övre delen av sluttning från höjdparti ned mot Ö. Matjord 0,25 m dj. Sandig silt med inslag av sten.
1616	21 m ²	Schakt i Ö-V riktning i SÖ delen av åkeryta. Marken sluttade förhållandevis kraftigt mot Ö. Matjord 0,25-0,35. Sandig silt med inslag av sten, berghäll i schaktets mitt.

Bilaga B - anläggningsplaner Norra delen



Södra delen



Bilaga C - anläggningsbeskrivning

Id	Typ		Beskrivning	Fyllning	Sot	Kol		Bredd (m)	Djup (m)
387	Stolphål	50	Mörkt brungrå sandig siltig morän med inslag av sot och kol.	Sandig silt	Ja	Ja	0,28	0,28	0,11
408	Stolphål	50	Bungrå sandig siltig morän med inslag av sot. En 0,10 m stor sten.	Sandig silt	Ja		0,33	0,3	0,07
416	Hårdgrop	50	Fyllning av svart sotig silt. Skärersten ca 2 liter. I botten delvis bevarat lager med kol, även bitvis längs sidorna. Kolprov taget	Sandig silt	Ja	Ja	0,7	0,7	0,11
454	Grop	50	Lager 1) brungrå, mätligt humös sandig silt Lager 2) svart sotig sandig silt med kol Lager 3) opåverkad sandig silt (?) Lager 4) opåverkad sandig silt Oklart om detta är resultatet av en djurgång eller en riktig grop. Ojämn fyllning och konstig stratigrafi		Ja	Ja	1	0,7	0,15
491	Stolphål	50	Brungrå homogen kompakt sandig siltig morän med inslag av sot och kolbitar. 2 - 3 stycken 0,10 m stora stenar i V kanten antydde möjlig stensköning	Sandig silt	Ja	Ja	0,3	0,3	0,12
521	Stolphål	50	Brungrå humös men kompakt sandig siltig fyllning med kol. Ställvisa 0,05 - 0,10 m stora stenar. Ser bra ut men möjligen lite skarp kant mot botten.	Sandig silt		Ja	0,4	0,4	0,14
549	Stolphål	50	Gråbrun slit med inslag av sot. Flammig. Ej matjordsläk.	Sandig silt			0,2	0,25	0,12

617	Ränna	50	Böjd ränna. I södra delen i S schaktkanten ngt bredare. Fyllning av mörkt gråbrun sandig silt med inslag av sot och kol. Koncentrationer i norra och södra delen. Fyllningen ngt myllig men mörkare än omgivande matjord. Vid schaktning kunde man se att rännan fortsatte åt N i en ojämnt svängd form. 0,35 - 0,5 m bred. Innehöll även ”nedtryckta” stenar. Oklart om rännan är gammal eller inte. Mest troligt sentida rötter.	Sandig silt	Ja	Ja	3,58	0,6	0,25
636	Kulturlager	0	Handrensad och skårslevsgrävd. I V delen en matjordsfylld grop, samt en tunnare matjordsrest med kollins. I Ö delen en tunn lagerrest under ploglagret med svagt inslag av kol. Brunrå fyllning. Inga fynd.	Sandig silt		Ja	4,4	1,6	0
648	Röjningsröse	0	Under matjorden 0,35 m dj. Röjningssten uppkastad mot markfast sten. Stenstorlek 0,1 - 0,3 m. 1 - 2 skikt med sten.				0	0	0
654	Härd	0	Inslag av kol och omgiven av rödbränd silt med kol. Grävd, ej ritad.	Sandig silt	Ja	Ja	0,8	0,7	0,02
669	Härd	0					0	0	0
743	Stolphäl	50	Lager 1) Fyllning av mörkt brunrå humös silt med rikligt av kol. Matjordslik men mörkare än omgivande matjord. Sten i spittet. Osäker.	Sandig silt		Ja	0,25	0,25	0,1
762	Kolfläck	60	Kolfläck Inslag av kol i markytan. Saknade tydlig nedgrävning. På lägre djup fanns rotfärgning. Grävd med två längre snitt för att ta reda på om det rörde sig om en större anläggning.	Sandig silt		Ja	0,15	0,15	0,03
774	Härd	0	Ej grävd. Liknar A788.		Ja	Ja	0,6	0,5	0
788	Härd	50	Härdbotten Lager 1) Sotig, måttligt humös fyllning med mycket kolbitar. Lager 2) Fläckvis rödbränd underliggande markyta Lager 3) Sandig silt med inslag av bränd sten. Inslag av kol och rödbränd silt med inslag av br. sten även utanför anläggningen. Viss risk för rotbrand.	Sandig silt	Ja	Ja	0,6	0,6	0,06
800	Stolphäl	50	Fyllning ngt humös med kolfnyk. Något fläckig, utan skarpa kanter. Fyllningen ngt matjordsaktig. Stolphäl eller stenlyft?	Sandig silt			0,25	0,25	0,13

819	Ränna	40	Ränna, halvmåneformad Lager 1) Sotsvart humös silt med kolfhyk. Mörkare än matjorden, ej lös. Lager 2) Sandig silt med mycket sten.	Sandig silt			2,4	0,4	0,2
835	Stolphål	50	Lager 1) Mörkt brungrå fyllning med kol, dock ej matjordsaktig. Ej skarpa kanter i profil. Lager 2) Sandig silt med sten.	Sandig silt		Ja	0,25	0,25	0,14
944	Stolphål	50	Fyllning av svartbrun humös sandig silt med inslag av kol. Mörkare än matjoden. Osäker pga många omgivande stenlyft.	Sandig silt			0,3	0,25	0,07
987	Härd	50	Tydlig härd. Grund men med avsatta sidor i profil. Fyllning av svart sandig silt med rikligt av kol. Enstaka skörbränd sten. Kol från härden spridd i omgivande matjordslager.	Sandig silt	Ja	Ja	0,7	0,6	0,08
1020	Grop	50	Gröp/stenlyft. Lös ngt matjordig fyllning med kol från AH987. Mörkare än matjorden i övrigt. Otydlig i profil. Osäker.	Sandig silt			0,45	0,4	0,12
1050	Stolphål	50	Fyllning av brungrå måttligt humös sandig silt. Ej matjordsaktig. Osäker.	Sandig silt			0,2	0,2	0,09
1077	Stolphål	50	Övre fyllning av matjord, trol stenlyft med lins av sand i botten. Undre fyllning av brungrå måttligt humös siltig sand. Gott om stenlyft runt om. Osäker anl.	Sandig silt			0,3	0,3	0,23
1110	Stolphål	50	Brunsvart sandig silt. Ett antal 0,05 - 0,10 m stora stenar i kanten och botten. Inslag av sot och kol.	Sandig silt	Ja	Ja	0,35	0,38	0,08
1122	Stolphål	50	Lager 1) Fyllning av humös sandig siltig morän. Möjligen skoning av ett antal 0,15 m stora stenar. Inslag av sot och kol. Lager 2) Brunorange sandig siltig morän	Sandig silt	Ja	Ja	0,3	0,23	0,08
1133	Stolphål	50	Lager 1) brungrå sandig silt med kol och ett antal 0,1 m stora stenar Lager 2) Brunorange sandig silt.	Sandig silt		Ja	0,5	0,5	0,18
1179	Härd	50	Härdbotten eller möjligen brunnet stolphål Lager 1) brungrå sandig silt med tydliga kolbitar. Lager 2) rödbränd sandig silt med flera 0,1 m stora stenar. Lager 3) beigeorange siltig sandig morän	Sandig silt	Ja	Ja	0,9	0,7	0,15
1195	Stolphål	50	Stolphålsbotten Lager 1) brungrå sandig silt Lager 2) brunorange sandig, siltig morän	Sandig silt			0,3	0,2	0,05
1206	Stolphål	50	Lager 1) Brungrå sotig och relativt kolrik sandig silt. Blekare mot botten. Lager 2) Brunorange sandig silt.	Sandig silt	Ja	Ja	0,4	0,3	0,11

1241	Stolphål	50	1) Fyllning av brungrå sandig silt med sot och kol. Stenskott? Tre st 0,15-0,2 m stora stenar centralt. 2) Omgiven av brunorange sandig silt. 3) Brun sandig silt, k-lagerrest? AL 1735	Sandig silt		Ja	0,38	0,38	0,16
1274	Hård	50	1) Sotsvart, kolbemängd och sotig sandig silt. Ett flertal skörbrända och skärviga stenar. 2) Omgiven av brunorange sandig silt 3) Se AL 1735	Sandig silt	Ja	Ja	0,6	0,5	0,12
1289	Hård	0					0	0	0
1326	Stolphål	50	Fyllning av ljusbrun sandig silt. Omgiven av ljusbeige sandig silt.	Sandig silt			0,47	0,14	0,12
1337	Hård	50	Lager 1) Sotsvart sandig silt med rikliga kolbitar Lager 2) Härden (1) ligger omgiven av gråbrun sandig silt med enstaka kol. Nedgrävning för hårdgrop? Dock ej skörbränd sten.	Sandig silt	Ja	Ja	0,82	50	0,14
1395	Stolphål	50	Fyllning av rödbrun siltig sand, kompakt. Ngt flammig men bra kant. Ojämn bottenform Omgiven av rostbrun sandig silt.	Siltig sand			0,42	0,42	0,12
1468	Stolphål	50	Mörkt brungrå humös sandig silt med fläckvisa inslag av sot. Mörkare än omgivande matjord. Osäker.	Sandig silt	Ja		0,35	0,3	0,07
1481	Grop	50	Ojämn mörkfärgning. Fyllning bitvis mkt humös, bitvis måttligt humös. Kan vara rotfärgning.	Sandig silt			0,7	0,45	0,09
1556	Hård	50	Fyllning av svart, sotig sandig silt. Rikligt med kol längs sidor och botten. Tydliga sidor i profil. Enstaka skärvor i fyllningen. Välbevarad.	Sandig silt	Ja	Ja	0,7	0,6	0,08
1685	Hård	0					0	0	0
1708	Stolphål	50	Stolphålsbotten Lager 1) Brungrå sandig silt Lager 2) Brunorange sandig siltig morän	Sandig silt			0,5	0,3	0,07
1735	Kulturlager	10	Brungrå sandig, ngt flammig silt. Ej lucker. Inga fynd. Mycket djupt plöjt.				6,2	1,5	0,05
1869	Ränna	50	Fyllning av 1) fläckvis sotig och kolrik sand. Mellan och delvis under de kollrika fläckarna är 2) brungrå siltig sand med inslag av kolfnyk. Ej olika lager, snarare sotiga och kolrika fläckar.	Sandig silt			2,8	0,5	0,1

Bilaga D - fynd

Fyndnr	Typ	Beskrivning	Fyndkontext	Vikt	Storlek
10063	Mynt	Kopparmynt.	Våtmark/matjord	23 g	40 mm i diameter. 2 mm tjockt