

SÄRSKILD ARKEOLOGISK UTREDNING ETAPP 2

Replösa 4:18

Ljungby socken
Ljunby kommun



Alexandra Nylén & Åsa Jönsson

Smålands museum
Rapport 2010:13

Innehåll

Sammanfattning	3
Inledning och bakgrund	5
Fornlämningsbild	6
Syfte	7
Topografi och utredningsområde	7
Speciella förutsättningar i området	8
Vetenskapliga frågeställningar	9
Metod	9
Resultat	10
Schakt	10
Fynd	10
Rutor	12
Anläggningar	12
Fossil åkermark - röjningsrösen	13
Diskussion och åtgärdsförslag	14
Boplats	14
Åtgärdsförslag	15
Fossil åker	16
Åtgärdsförslag	17
Referenser	17
Administrativa uppgifter	18
BILAGA 1 - schaktbeskrivning	18
BILAGA 2 - rutbeskrivning	22
BILAGA 3 - anläggningsbeskrivningar	23
BILAGA 4 - fyndlista	25

Sammanfattning

Smålands museum har genomfört en särskild arkeologisk utredning etapp 2 inom fastigheten Replösa 4:18, Ljungby socken, Ljungby kommun. Arbetet utfördes inför planerad markexploatering och efter beslut av Länsstyrelsen i Kronobergs län. Uppdraget beställdes och bekostades av Ljungby kommun.

Exploateringsområdet ligger strax utanför Ljungby stad och omfattar ett cirka 25 hektar stort område. Inom utredningsområdet finns sedan tidigare en känd fornlämning, RAÄ 63, ett område med fossil åkermark. År 2008 gjordes en arkeologisk utredning etapp 1 inom det då aktuella utredningsområdet. Vid det tillfället pekades ytterligare ett antal objekt ut som möjliga fornlämningar respektive möjliga boplatslägen (Holmgren & Åstrand 2008) (se fig 4).

Syftet med den särskilda utredningens etapp 2 var i enlighet med Länsstyrelsens förfrågningsunderlag att med utgångspunkt från utredningens etapp 1 fastställa om det fanns fornlämningar dolda under mark inom utredningsområdet. Frågan gällde såväl boplatslämningar som gravar.

Efter utredningens etapp 2 står det klart att det inom exploateringsområdets södra del finns en boplat som sannolikt härrör från mesolitisk tid. Boplatsens utbredning och innehåll är dock oklar. I dagsläget utgörs indikationerna på boplaten av åtta flintfynd varav ett mikrospån med retusch. Strax intill koncentrationen av flintfynd påträffades en mörkfärgning som sannolikt utgör en anläggning av förhistorisk karaktär och som också kan föras till boplatssindikationerna. Boplaten har fått beteckningen RAÄ 129 i fornminnesregistret. Ytterligare tre möjliga anläggningar påträffades inom den södra delen av utredningsområdet, väster om RAÄ 129. Dessa har fått beteckningen RAÄ 131. I utredningsområdets norra del påträffades två härdliknande anläggningar vars karaktär var svårbestämd.

I utredningens första etapp noterades två osäkra röjningsrösen/stensättningar i områdets södra del, RAÄ 127 och 128. Anläggningarna bedömdes efter utredningens andra etapp som röjningsrösen i ett större område med fossil åkermark som nu har beteckningarna RAÄ 127 och 130 (RAÄ 128 har förts över i RAÄ 127. Inom området noterades 11 röjningsrösen varav åtta mättes in. Röjningsrösen är övertorvade och rundade, 3-5 meter i diameter och 0,1-0,3 meter höga. Trots att den fossila åkermarken har registrerats som två separata fornlämningar är det möjligt att de ska ses som ett enda sammanhängande område med fossil åkermark. Den fossila åkermarkens ålder och utbredning i detalj är i dagsläget oklar.

Efter förändringar av exploateringsområdets storlek kom den sedan tidigare kända fossila åkermarken RAÄ 63 inte att beröras av exploateringsområdet.

Om exploatering inte kan undvikas inom området föreslår Smålands museum en förundersökning av boplatslämningarna RAÄ 129 inom områdets sydvästra del samt av den fossila åkermarken RAÄ 127 och RAÄ 130 inom den södra delen, i syfte att avgränsa, datera och karaktärisera lämningarna.

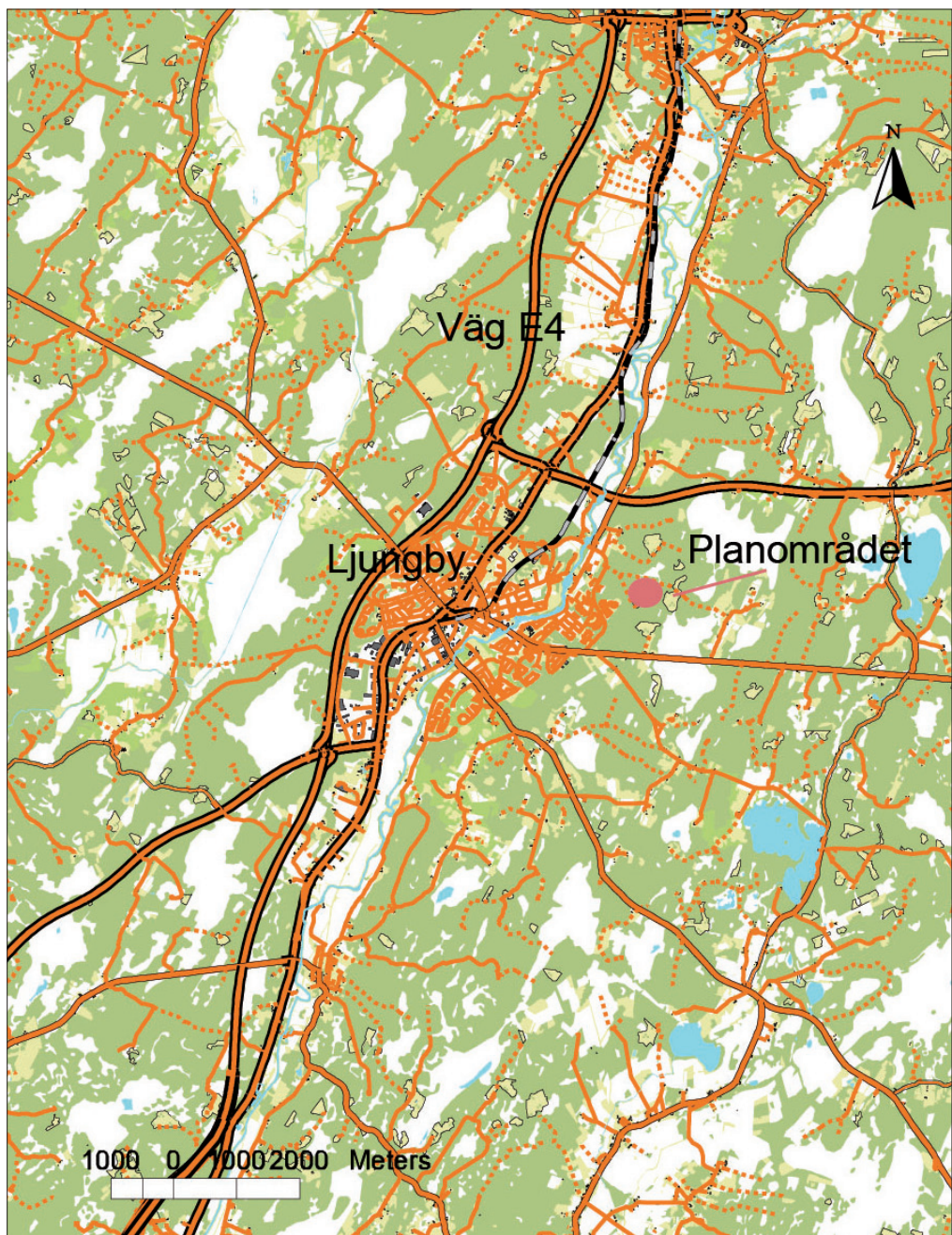


Fig 1. Planområdets läge i förhållande till Ljungby i Kronobergs län.

Inledning och bakgrund

Smålands museum har under tiden 26-28 maj 2010 genomfört en särskild arkeologisk utredning etapp 2 inom fastigheten Replösa 4:18, Ljungby socken, Ljungby kommun. Arbetet utfördes inför en planerad markexploatering och efter beslut av Länsstyrelsen i Kronobergs län.

Exploateringsområdet ligger strax utanför Ljungby stad och omfattar ett cirka 25 hektar stort område. Inom utredningsområdet finns sedan tidigare en känd fornlämning, RAÄ 63, ett område med fossil åkermark. År 2008 gjordes en arkeologisk utredning etapp 1 inom det då aktuella utredningsområdet. Då pekades ytterligare ett antal objekt ut som möjliga fornlämningar respektive möjliga boplatsslägen (Holmgren & Åstrand 2008). Objekt 1 omfattade den fossila åkermarken RAÄ 63, objekt 2 utgjorde en fyndplats av flinta, objekt 3 och 4 utgjordes av två röjningsrösen/möjliga gravar, objekt 6-8 utgjordes av möjliga boplatsslägen (se fig 4). I samband med utredningens etapp 1 registrerades vissa av objekten i fornminnesregistret och fick RAÄ-nummer. Objekt 2 motsvarade inför den andra utredningsetappen således RAÄ 127, objekt 3 motsvarade RAÄ 127 och objekt 4 motsvarade RAÄ 128.

Sedan den första utredningsetappen hade utredningsområdet storlek förändrats, men fortfarande berördes fyndplatsen av flinta (RAÄ 129), två röjningsrösen eller eventuella gravar (RAÄ 127 och 128) samt tre möjliga boplatsslägen inom utredningsområdet. Två av boplatsslägena (objekt 6 och 7 i rapporten Holmgren & Åstrand 2008) berörde mindre ytor medan ett objekt (objekt 8) berörde ett något större område. Sedan den första utredningsetappen hade områdets norra gräns ändrats, vilket minskade de berörda delarna inom objekt 6 och 7.

Deltagande i fält- och rapportarbetet har varit Åsa Jönsson och Alexandra Nylén vid Smålands museum. Uppdraget beställdes och bekostades av Ljungby kommun.

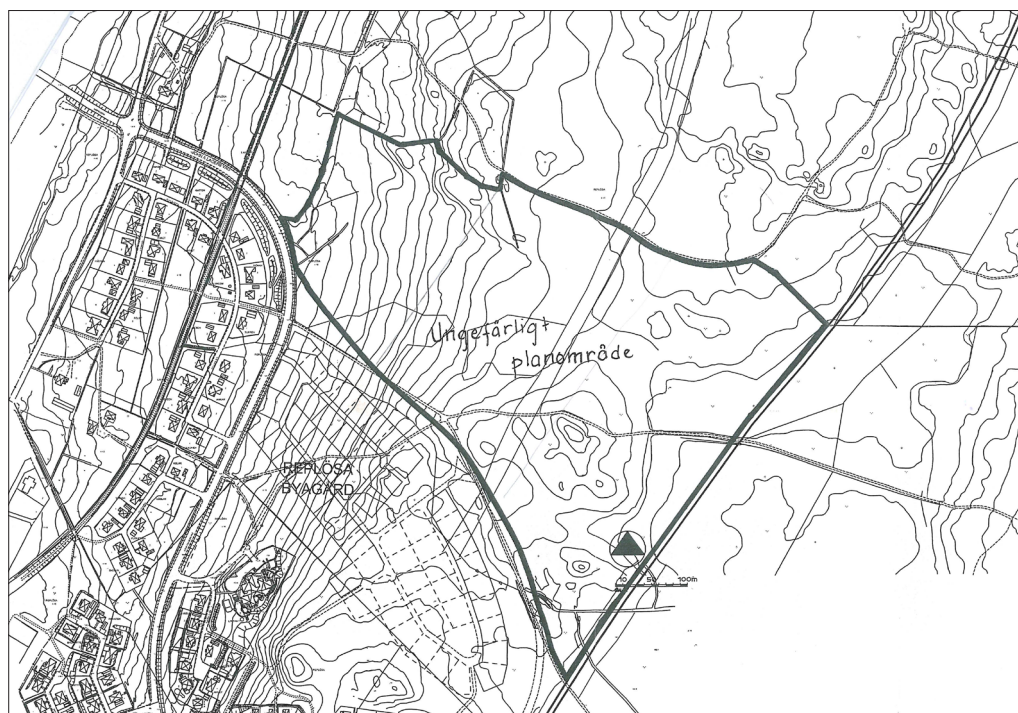


Fig 2. Planområdets utbredning inom fastigheten 4:18 i Ljungby kommun.

Fornlämningsbild

Ljungbytrakten har varit en centralbygd i Sunnerbo härad och här finns en mängd fornlämningar från stenålder och framåt. Genom området flyter ån Lagan som i alla tider varit av avgörande betydelse som kommunikationsled för befolkningen i trakten. I det omgivande Replösaområdet finns ett flertal gravar och gravfält från järnåldern med det stora Replösa-gravfältet, RAÄ 30, i norr som dominerande. Här finns vidare en runsten, RAÄ 28, samt en skeppssättning, RAÄ 29. Väster om Björkets gård finns ytterligare ett gravfält med ett tjugotal högar, RAÄ 31. Gravfältens kronologiska tyngdpunkt ligger i yngre järnålder och de tillhör den för Sunnerbo så karaktäristiska typen av högggravfält. Omedelbart väster om gravfältet finns även en boplatz från sten- eller bronsålder registrerad där flintavslag, bland annat en tvärpil, påträffats. I fornminnesregistret finns även tomten till gården Björket (RAÄ 58:5) upptagen eftersom den är en av de gamla gårdstomterna i Replösa by. Denna är dock fortfarande bebyggd. På den skogsklädda höjdryggen längs dalgångens östra sida finns ett större område med fossil åkermark, RAÄ 63, som består av cirka 500 röjningsrösen.

På 1800-talet låg huvuddelen av utredningsområdet inom utmarken till Replösa by. Utredningsområdets västligaste del utgjordes dock av ängsmark som hörde till byns inägomark. Varken på skifteskartorna eller på Generalstabens karta från sent



Fig 3. Utredningsområdet samt de fornlämningar som nämns i texten.

1800-tal finns någon bebyggelse markerad inom området. För en längre kulturhistorisk bakgrundsteckning av området hänvisas till rapporten för utredningens etapp 1 (Holmgren & Åstrand 2008).

Syfte

Syftet med den särskilda utredningens etapp 2 var i enlighet med Länsstyrelsens förfrågningsunderlag att med utgångspunkt från resultatet av utredningens etapp 1 fastställa om det fanns fornlämningar dolda under mark inom utredningsområdet. Frågan gällde såväl boplatzlämningar som gravar. Resultatet av utredningen ska kunna ligga till grund för Länsstyrelsens fortsatta hantering av ärendet enligt 2 kap 12§ i KML.

Topografi och utredningsområde

Utredningsområdet i Replösa är cirka 25 hektar stort och ligger öster om Lagan på ett avstånd från ån av knappt 400 meter. Utredningsområdets västra del gränsar mot den öppna marken i Lagans dalgång. Norr om området ligger gården Björket, som är en av de gamla gårdarna i Replösa by. Söder om området ansluter det nyligen bebyggda området Byagården vilket i sin tur ansluter till bebyggelsen i Ljungbys östra delar.

Större delen av utredningsområdet har varit bevuxet med skog, vilken dock till större delen fälldes i stormen Gudrun år 2005. Terrängen inom området är på grund av detta påverkad av rotvältor, körskador och markberedning. Genom områdets södra del löper en skogsbilväg i öst-västlig riktning. Längs med vägens västra del låg timmer och ris vid undersökningstillfället.

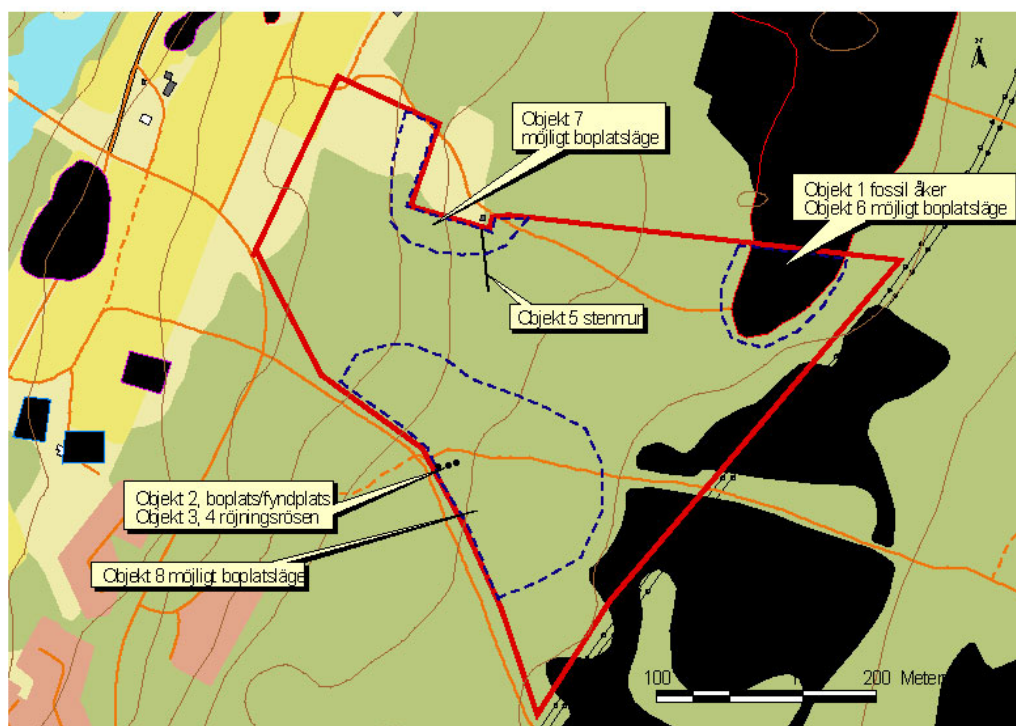


Fig 4. Utredningsområdet från etapp 1 med de objekt som då uppmärksammades (från Holmgren & Åstrand 2008).

Objekt 2 fick efter etapp 1 beteckningen RAÄ 129, objekt 3 och 4 blev RAÄ 127 och 128. Objekt 1 var sedan tidigare registrerat som RAÄ 63.

Utredningsområdets västra del består av en lång sluttning som i områdets mitt övergår i ett höjdläge. Längst i öster sänker sig marken och övergår delvis i sankmark. Även i områdets centrala, och västra delar finns sank eller halvsanka partier. I utredningsområdets nordvästra del gränsar utredningsområdet till den hagmark som finns runt Björkets gård. Höjdnivåerna i området ligger mellan 145 och 165 meter över havet.

I utredningens första etapp definierades tre tänkbara boplatssytor inom exploateringsområdet, två i den norra delen och ett i den södra (se fig 4). Med anledning av att exploateringsområdets utbredning ändrades mellan utredningens första och andra etapp förändrades även utsträckningen inom två av de bägge aktuella boplatssytorna. Den nordvästra ytan (utredningens objekt 7) minskade något i omfattning, men den kvarvarande delen omfattades fortsättningsvis av den nu aktuella andra utredningsetappen (se fig 6). Ytan utgjordes av den småkuperade sydsidan av en mindre moränhöjd i anslutning till hagmark. Höjdens krön låg i hagmarken och framstod som det allra finaste boplatsläget. Hagmarken ingick dock inte i utredningsområdet.

Den nordöstra boplatssytan (utredningens objekt 6) rekognoscerades inför den andra utredningsetappen och det kunde konstateras att den del som befanns inom det aktuella, minskade exploateringsområdet inte utgjorde något lämpligt boplatssläge. Marken var här låglänt och markberedd. Inga sökschakt drogs därför i denna del av exploateringsområdet.

Den södra ytan (utredningens objekt 8) utgjordes av en flack västsluttning med enstaka uppstickande höjdparter. Området berördes inte av den minskade exploateringsytan utan kvarstod i hela sin omfattning från den första utredningsetappen.

Speciella förutsättningar i området

De synliga fornlämningarna i närområdet präglas som nämnt av gravar och gravfält från yngre järnålder. Det blir därför naturligt att utredningen delvis riktas mot att klargöra om ytterligare lämningar i form av gravar och/eller boplatser från järnålder finns inom det aktuella utredningsområdet.

Området är också intressant när det gäller möjlig lokalisering av dolda boplatser från andra tidsperioder. För Ljungbytrakten finns vissa särskilda förutsättningar när det gäller en dylik lokalisering. Lokaliseringen av boplatser under mark bygger på tidigare erfarenheter av var dessa återfunnits. Generellt sett brukar man utgå från att stenåldersboplatser i länet ligger i anslutning till sjöar, mossar eller vattendrag medan boplatser från andra förhistoriska perioder snarare återfinns på väl-dränerade höjder i landskapet. Eftersom vår kunskap om de förhistoriska vattennivåernas fluktuering i anslutning till ån Lagan är begränsad blir dock boplatstillagningen osäker. Sedan början av 2000-talet har Smålands museum arbetat med att försöka förstå faktorerna bakom lokaliseringen av främst stenålderns boplatser i området (Jönsson & Persson 2003:48, Kadefors 2006:39).

Utifrån en analys av stenåldersboplatsernas förhållande till vatten samt höjdkurvan 150 meter över havet kan några indikationer ges. Ungefär hälften av de registrerade stenåldersboplatserna kring sjön Bolmens södra del återfinns inom 100 meter från vattendrag eller våtmarker. Den lokaliseringen är den man vanligen tänkt sig när det gäller stenåldersboplatser. Resterande stenålderslokaler återfinns inte inom 100 meter från vatten eller mossmark, men i anslutning till 150-meterskurvan. Med utgångspunkt av vad vi i dagsläget känner till om boplatserlokalisering under stenåldern kan man tänka sig två möjliga förklaringar till resultatet, men båda är i viss mån problematiska. Den ena förklaringen skulle kunna vara att boplatserna inte varit strandbundna. Då återstår att förklara varför boplatsernas konstanta variabel utgörs av belägenheten 150 meter över havet. Möjligheten finns att boplatserna relaterar till olika förhistoriska sjöar som senare försvunnit efter påverkan av klimatförändringar och/eller effekten av sjötipplingar. Någon påverkan från sjösänkningar i historisk tid har inte kunnat påvisas. Den andra möjliga förklaringen skulle kunna vara att boplatserna faktiskt varit strandbundna. Problemet med den förklaringen är att förhållandet inte stämmer med den bild av Bolmens sjötippling som för närvarande är den rådande (Jönsson & Persson 2003:4 f, 25 ff).

Mot bakgrund av att 150-meterskurvan går igenom utredningsområdet ansåg Smålands museum det relevant att utredningen särskilt beaktade lokaliseringen av stenåldersboplatser i samband med utredningen.

Vetenskapliga frågeställningar

Utifrån den bakgrundskunskap vi har om det aktuella utredningsområdet kunde följande frågeställningar riktas mot undersökningen:

- Finns dolda boplatsspår i form av stolphål, gropar, härdar och/eller fynd inom utredningsområdet?
- Hur ligger de topografiskt och hur förhåller de sig till 150-meterskurvan?
- Utgör de osäkra anläggningar som påträffades vid utredningens först etapp fornlämning eller inte? Om så är fallet, bedöms de som gravar eller röjningsrösen?
- Finns ytterligare dolda gravar inom området?

Metod

Inledningsvis gjordes en rekognoscering av området för att finna de bästa lägena för eventuella dolda fornlämningar. Därefter drogs schakt med hjälp av grävmaskin inom boplatstorna 7 och 8 för att söka efter eventuella fynd och/eller anläggningar. Schakten grävdes till en nivå strax under förnan, vilket innebar mellan 0,15-0,3 meters djup. Schakten rensades därefter för hand med fyllhammare och ställvis med skärslev. 14 meterrutor lades ut i ett urval av schakten och handgrävdes till 0,05-0,1 meter.

Delar av de bägge osäkra gravar som påträffades vid utredningens första etapp, objekt 3 och 4, torvades av och rensades grovt för att deras fornlämningsstatus

skulle kunna bedömas. Anläggningarna undersöktes dock inte närmare. Samtliga schakt, rutor och anläggningar mättes in med totalstation i dokumentationssystemet Intrasis.

Resultat

Schakt

Totalt drogs 257 löpmeter schakt inom utredningsområdet. Den schaktade ytan motsvarade 530 kvadratmeter varav en större del togs upp inom objekt 8 i den södra delen av exploateringsområdet. Inom objekt 8 utgjordes marken av blockrik morän, men här fanns också partier med berghäll som låg ytligt. Schakten grävdes till en nivå på mellan 0,15 – 0,3 meters djup. Under vegetationstäcket bestod jordmånen generellt sett av sandig morän med varierande inslag av sten och block. Schaktbeskrivningar samt planer återfinns i Bilaga 1.

Vid schaktning inom objekt 8 framstod området söder om den skogsbilväg som löper genom området som mest lämpligt ur boplatssynpunkt (se fig 6). Norr om vägen var terrängen tuvig och blockrik och området var svårschaktat. Det bör noteras att hela den södra delen av området var hyggesplöjt.



Fig 5. Vy över utredningsområdets nordvästra del (objekt 7). Foto mot väster.

Fynd

Vid utredningens första etapp påträffades två flintor i en rotvälta inom den sydöstra ytan (utredningens objekt 2/RAÄ 129). Fyndplatsen ligger inom boplatssytan som benämns som objekt 8. I anslutning till fyndplatsen lades därför ett antal meterrutor ut i schakten och jordmaterialet grävdes för hand i syfte att finna ytterligare fynd.

I ruta 234 framkom fynd av ett retuscherat mikrospån i daniensflinta (Fnr 4), tre flintsplitter varav två brända (Fnr 2), ett eldpåverkat uppfriskningsavslag från en kärna (Fnr 5) samt en bit flintavfall som också var eldpåverkad (Fnr 3). Alla fynden kom 0-0,02 m djup och endast rutans östra del grävdes. Rutan grävdes inte i botten. Strax väster om rutan framkom ett rensfynd i form av ett bränt flintsplitter

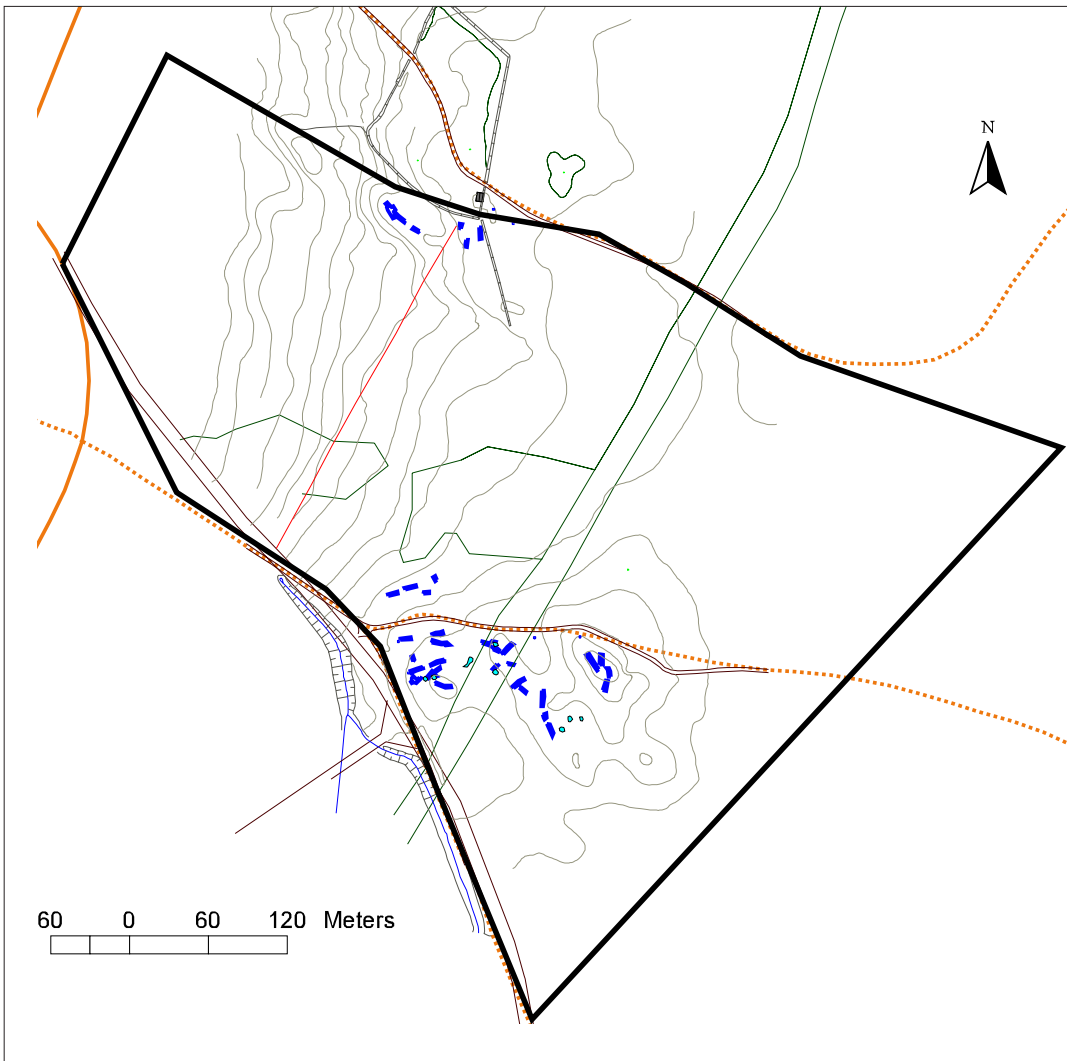


Fig.6. Utredningsområdet (svart) med samtliga schakt (blått).

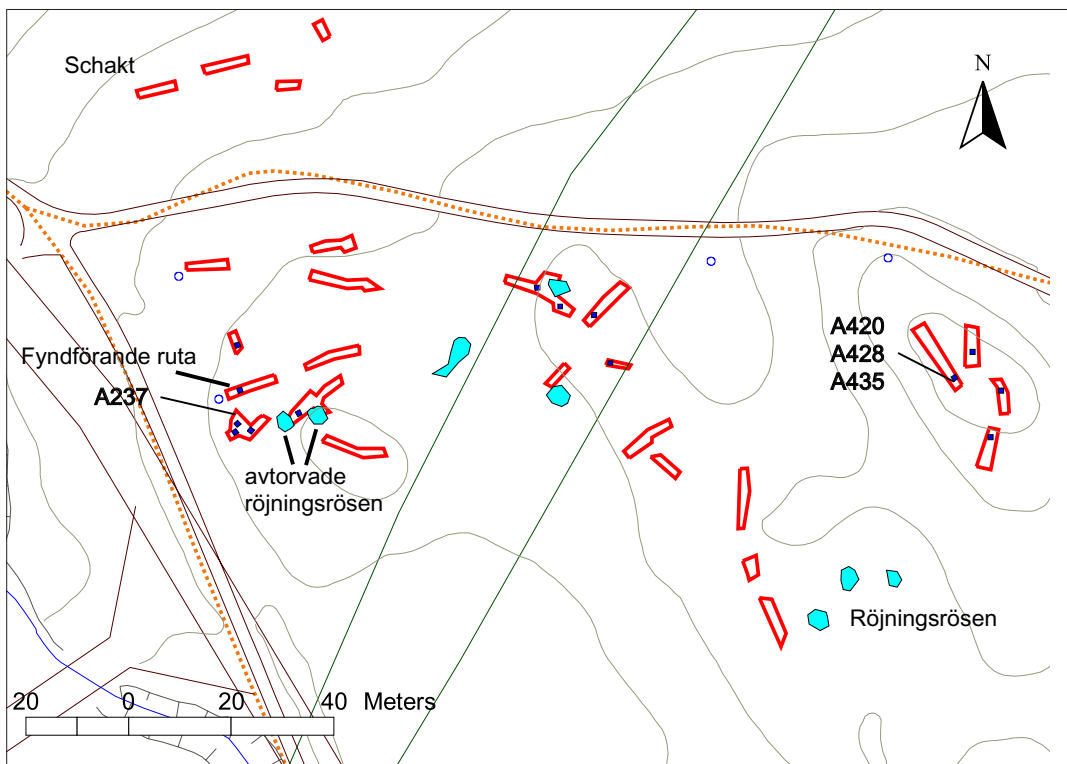


Fig.7. Översikt med den södra delen av UO (objekt 8) med schaktens placering, röjningsrösen, fyndförande ruta samt anläggningar. Den fyndförande rutan samt A237 ligger intill fyndplaten objekt 2/RAÅ 129.

(Fnr 1). Övriga rutor grävdes till ett djup av cirka 0,05-0,1 meter men inga ytterligare fynd påträffades. Fyndtabell återfinns i Bilaga 4.

Rutor

Sammanlagt 14 meterrutor lades ut i schakten i det södra området. Rutorna grävdes för hand till ett djup av mellan 0,05-0,1 meter. I ruta 234 påträffades fynd (se ovan) men i övriga rutor framkom varken fynd eller anläggningar. Rutbeskrivningar samt plan över rutornas placering återfinns i Bilaga 2.

Anläggningar

Södra delen (utredningens objekt 8):

I schakt 251 inom den södra ytan strax intill fyndplatsen objekt 2/RAÄ 129 påträffades anläggningen A237, en mörkfärgning som kan antas vara en förhistorisk anläggning av stolphålskaraktär (se fig 7). Anläggningen undersöktes inte.

På ett markerat höjdparti cirka 140 meter öster om A237, dock inom objekt 8, påträffades ytterligare tre anläggningar i form av mörkfärgningar. Två av dessa hade enstaka stenar i ytan och kan eventuellt utgöras av stenskodda stolphål (A420, A428 och A 435, se fig 7).

Norra delen (utredningens objekt 7):

På en flack terrass inom det område som pekats ut som lämpligt boplatssläge påträffades två anläggningar, en större och en mindre, A513 och A524 (se fig



Fig 8. A 420 i den sydvästra delen av utredningsområdet. Foto mot öst.



Fig 9. A 513 i nordvästra delen av utredningsområdet. Foto mot nordväst.

13). Anläggningarna syntes som sotiga rundade anläggningar med en mängd skörbränd sten. Anläggningarna är sannolikt härdat men bedömningen kan endast göras i samband med undersökning. Anläggningarna undersöktes inte inom ramen för den aktuella utredningen. Karaktär och innehåll i anläggningarna antyder att dessa skulle kunna utgöra spår av recent verksamhet, men det är trots allt oklart. Anläggningarnas placering i schaktet syns på schaktplan i Bilaga 1. Anläggningsbeskrivningar återfinns i Bilaga 3.

Fossil åkermark - röjningsrösen

I utredningens första etapp noterades två osäkra röjningsrösen/stensättningar i områdets södra del (utredningens objekt 3 och 4/RAÄ 127 och 128). För att avgöra anläggningarnas status omfattade utredningens andra etapp en partiell avtorvning och grovrensning av dessa. Efter avtorvning framstod rösena som oregelbundet runda anläggningar, cirka 3 meter i diameter och 0,1-0,2 meter höga. Stenmaterialet var blandat och anläggningarna bedömdes som röjningsrösen.

I det södra området finns ytterligare röjningsrösen över ett cirka 160 x 50 meter stort område (Ö-V). Inom området noterades 11 röjningsrösen varav åtta mättes in. Röjningsrösena är övertorvade och rundade, 3-5 meter i diameter och 0,1-0,3 meter höga. Många av rösena ligger delvis på häll i den blockrika marken. Röjningsrösena ligger som tätast på de små höjdpartierna men enstaka rösen återfinns även på sluttningarna och i svackorna mellan höjderna. Röjningsröseområdet sträcker sig endast över området söder om skogsbilvägen som löper genom området. Den fossila åkermarken har fått beteckningarna RAÄ 127 och RAÄ 130 i fornminnesregistret. RAÄ 128 har förts till RAÄ 127. Troligen ska området bedömas som ett enda sammanhängande område med fossil åkermark. Den fossila åkermarkens ålder är i dagsläget oklar.



Fig 10. Röjningsröse A 275 i samband med avtorvning. Foto mot öster.

Diskussion och åtgärdsförslag

Boplats

Efter utredningens andra etapp står det klart det inom exploateringsområdets södra del finns rester av en boplats som sannolikt härrör från mesolitisk tid. Boplatsens utbredning och innehåll är dock oklar.

Boplatsen framkom i anslutning till den fyndplats som var känd sedan tidigare. Fyndplatsen noterades redan vid utredningens första etapp år 2008, men framstår tydligare efter den andra etappens undersökning så som spåren av en boplats. I dagsläget utgörs indikationerna på detta av åtta flintfynd varav ett mikrospån med retusch. Koncentrationen av fynd finns inom en begränsad yta men är inom denna hög, åtminstone med småländska mått mätt. Strax intill koncentrationen av flintfynd påträffades en mörkfärgning som sannolikt utgör en anläggning av förhistorisk karaktär och som också kan föras till boplatsindikationerna. Boplatsen har beteckningen RAÄ 129 i fornminnesregistret, ett nummer som tillkom efter utredningens första etapp då fyndplatsen registrerades.

Boplatsen RAÄ 129 ligger på drygt 160 meter över havet och alltså något högre än 150-meterskurvan som inledningsvis riktats särskild uppmärksamhet (se hypotesen sid 9). Den nu aktuella nivån på 160 meter är i sig inte anmärkningsvärd och det kan konstateras att mikrotopografin och de lokala markförhållandena gjort att de bästa boplatslägena inom utredningsområdet legat något högre än 150 meter över havet. Om hypotesen är riktig och Lagan vid något tillfälle under stenålder gått upp till 150-metersnivå så har RAÄ 129 ändå legat cirka 280 meter från stranden. Resultatet visar i så fall att stenåldersboplatser kan förväntas i icke strandbundna lägen.

Utredningen visar också att boplatsspåren sannolikt representerar kortvariga aktiviteter inom en begränsad yta och att aktiviteterna troligen kan kopplas till mesolitikum. Som en jämförelse kan nämnas den tidigmesolitiska boplats som undersöktes i Odensjö, strax intill Bolmens strand år 2001 (Jönsson 2003). Här undersöktes en drygt 300 kvadratmeter stor yta som genom de påträffade fynden, tillsammans med daterade anläggningarna, visade på en boplats från cirka 7200-6500 f Kr. Platsen hade även utnyttjats under senneolitikum-äldre bronsålder samt under romersk järnålder. Fyndmaterialet utgjordes av sydkandinavisk flinta och lokal kvarts. Mikrospån liknande det som nu påträffats i Replösa fanns väl representerade på Odensjöboplatsen. Materialens slagteknik och utnyttjandegrad antydde att de bägge materialen var maximalt utnyttjade samt att kärnor förts färdigpreparerade till platsen. Två slagplatser för spån- och mikrospån kunde urskiljas och boplatsen från tidigmesolitikum tolkades som en uppehållsplats för en mindre grupp människor.

År 2001 genomförde Smålands museum en förundersökning av boplatslämningar på Ågårdssberget i Ljungby tätort (Persson 2002). Fynden och de radiometriska dateringarna visade på att fornlämningen omfattade lämningar från ett flertal förhistoriska perioder. I den sydöstra delen återfanns lämningar från mesolitikum och neolitikum, i den norra delen dominerade lämningar från järnålder. Fynden utgjordes av flinta, harts, brända ben samt keramik.

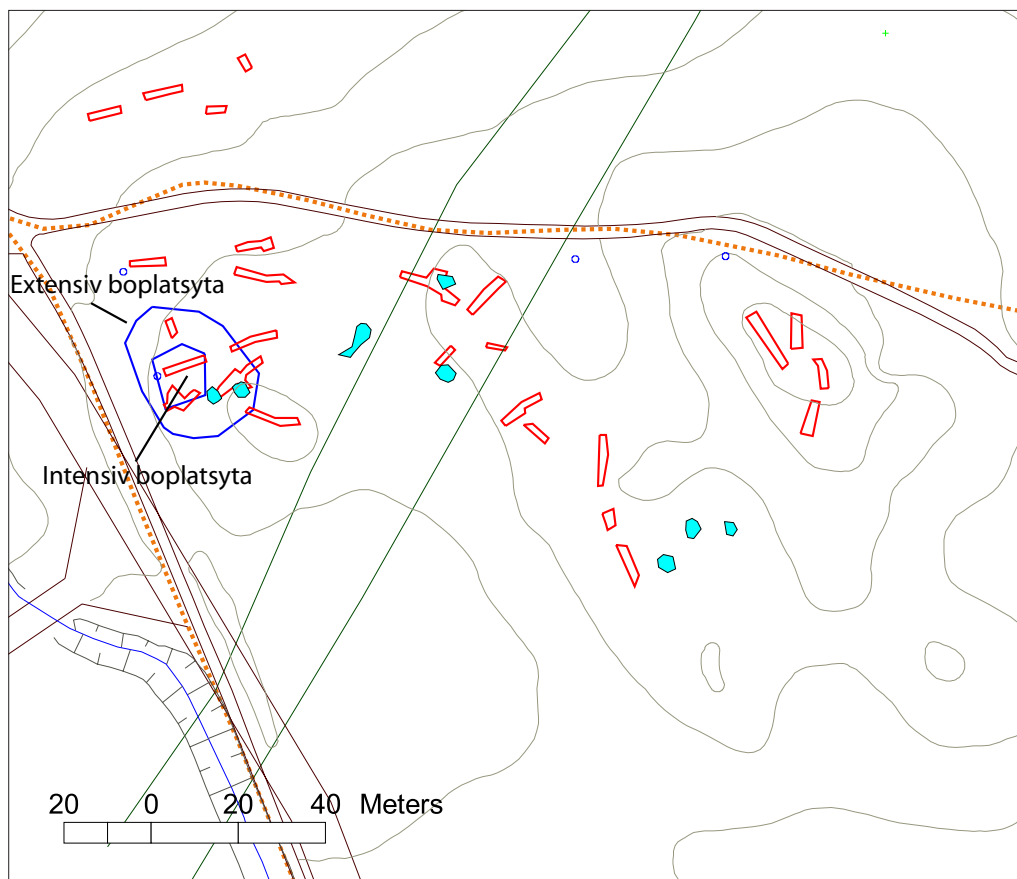


Fig 11. Föreslaget området för intensiv respektive extensiv yta för eventuell fortsatt undersökning av den påträffades boplatsen RAÄ 129. Den fossila åkermarken (röjningsrösen markerade med blått) föreslås också gå vidare till förundersökning. Observera att fornlämningarnas respektive utbredningar inte är klarlagda. Röjningsrösen i väster har beteckningen RAÄ 127 medan de östra är registrerade som RAÄ 130, se vidare fig 12.

Ytterligare en boplats som kan föras fram som regional jämförelse till boplatsen i Replösa är boplatsen Lassebacken i Markaryd. Inför byggnationen av väg E4 undersöktes fornlämningen RAÄ 71 i Markaryds socken. Platsen rymde två separata boplatsytter som benämndes Lassebacken I och II. Lassebacken I var liten till ytan och utgjorde spåren av en mycket tillfällig aktivitet, sannolikt från atlantisk tid, cirka 7000-3800 f Kr. Bland de flintfynd som påträffades fanns flera mikrospån (Persson 2004).

Atgärdsförslag

Några få jämförbara undersökningar av stenåldersboplatser har alltså genomförts i regionen under modern tid, undersökningar som gett viss ny kunskap om materialutnyttjande och bebyggelse. Kunskapsläget gällande bebyggelselokalisering och bebyggelsestruktur är dock fortfarande bristfälligt i regionen. Smålands museum menar att boplatsen RAÄ 129 har en hög vetenskaplig potential och därför bör förundersökas om exploatering inte kan undvikas. Syftet med en eventuell förundersökning skulle bli att avgränsa, datera och beskriva fornlämningens karaktär. Vid den aktuella utredningen mättes en hypotetiskt extensiv respektive intensiv boplatsyta in vilka skulle kunna ligga till grund för en eventuell fortsatt undersökning.

Boplatsindikationerna längre österut inom objekt 8 har fått beteckningen RAÄ 131. Dessa, liksom indikationerna inom objekt 7 i den nordvästra delen av utredningsområdet tockades som mer osäkra som förhistoriska anläggningar. I kombination med avsaknaden av fyndmaterial ställer sig Smålands museum tveksamt till

att materialet kan sägas ligga till grund för en förundersökning. Beslut i ärendet fattas av Länsstyrelsen i Kronobergs län.

Fossil åker

Efter utredningens etapp 2 har RAÄ 128 förts till RAÄ 127 som nu omfattar fossil åkermark i form av ett antal röjningsrösen i utredningsområdets sydvästra del (se fig 12). Den nyupptäckta fossil åkermarken i den sydöstra delen har fått benämningen RAÄ 130. Den fossila åkermarken RAÄ 127 och 130 inom exploateringsområdet har en oklar ålder och delvis en oklar utbredning. Det är således oklart om den fossila åkermarken ska räknas som ett sammanhängande område eller två separata. RAÄ 163 som tidigare ingick i exploateringsområdet berörs inte efter exploaterings förändrade begränsning inför utredningens andra etapp.

De omfattande arkeologiska undersökningarna som gjordes i samband med ombyggnaden av väg E4 genom Ljungbys och Markaryds kommuner berörde ett flertal områden med fossil åkermark. Områdena med fossil åkermark och i vissa fall boplatzlämningar, låg främst på moränhöjderna väster om Lagan. Det förhållandevis stora dateringsunderlaget visade att stenröjningen på moränhöjderna pågått under hela perioden från tidig romersk järnålder och fram till vikingatid (Lagerås 2000). Därefter antogs såväl bebyggelse som odling ha koncentrerats mer mot Lagandalen, ett hypotetiskt förlopp som inte minst påverkats av de många kända yngre järnåldersgravfälten i ådalen.

Senare undersökningar har dock kommit att nyansera bilden av den förhistoriska odlingen i Sunnerbo. Omkring Ljungbys nordvästra industriområde, som ligger betydligt närmare Lagan och i direkt närhet till flera gravfält från yngre järnålder, har ytterligare fossil åkermark undersökts. Ett begränsat antal dateringar antyder dock att stenröjningen påbörjades där redan under äldre bronsålder, möjligen så tidigt som under senneolitikum. Där utöver finns också dateringar från förromersk järnålder – folkvandringstid (Wilander 2001, Granath 2003).

Sedan tidigare är liknande förhållanden kända från Varend där en mycket lång kontinuitet i odlingen kunnat påvisas vid flera tillfällen och där en första fas i stenröjningen kunnat föras just till övergången neolitikum/bronsålder (Skoglund 2006). Fylleryd utanför Växjö är ett sådant exempel där en förhistorisk stenröjning påvisats i bronsålder och järnålder, men där viss stenröjning även knutits till den medeltida gården Fylleryd. Det kan noteras att de medeltida röjningsrösen låg på 1800- talets utmark. Andra undersökningar i Växjötrakten har visat på stenröjning även i 1600- och 1700-tal (Lagerås 2002). Odlingen har i detta fall inte kunnat ses i det historiska kartmaterialet och det är oklart vilken typ av odling den representerar. Handlar det till exempel om en utmarksodling eller har åkermarken omstrukturerats i sen tid utan att det satt spår i kartmaterialet?

Med de senare årens undersökningar av fossil åkermark i Sunnerbo har de skillnader som tidigare framhållits i den agrarhistoriska utvecklingen mellan Sunnerbo och Varend kommit att luckras upp. Det finns fortfarande många frågor att besvara som rör såväl odlingens som bebyggelsens utveckling, inte minst i Sunnerbo under förhistorisk och historisk tid.

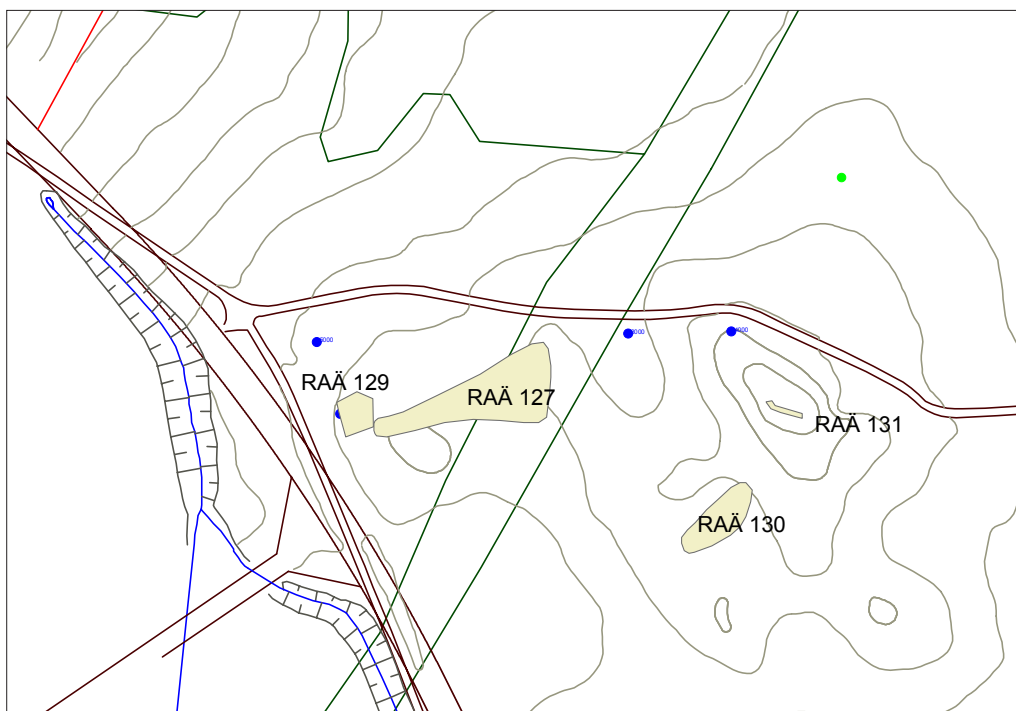


Fig 12. Aktuella RAÅ nummer inom utredningsområdets södra del efter utredningens etapp 2.

Åtgärdsförslag

Den fossila åkermarken inom Replösa 4:18 har ett intressant läge i landskapet sett ur en synvinkel som tar sin utgångspunkt i tidigare undersökningar i trakten. Ska åkermarken knytas till en förhistorisk odling och i sådana fall till vilken period? Är odlingen däremot historisk väcker det frågor kring varför odlingen inte syns i det historiska kartmaterialet och vilken typ av åkerbruk den då representerar. Mot denna bakgrund förslår Smålands museum att den fossila åkermarken inom RAÅ 127 och RAÅ 130 förundersöks om exploatering inte kan undvikas. Beslut i ärendet fattas av Länsstyrelsen.

Referenser

- Granath, Y. 2003. Arkeologisk förundersökning. Del av röjningsröseområde. RAÅ 119, Ljungby NV industriområde. Ljungby socken och kommun, Kronobergs län, Småland. *Smålands museum rapport 2003:1*.
- Holmgren, P. & Åstrand, J. 2008. Arkeologisk utredning, steg 1. Replösa, Björket. Ljungby, Ljungby socken och kommun. Smålands museum rapport 2008:30.
- Jönsson, Å. & Persson, C. 2003. Särskild arkeologisk undersökning. Stenåldersboplatz Odensjö, RAÅ 123. Odensjö 3:11, Odensjö socken, Kronobergs län, Småland. *Smålands museum rapport 2003:48*.
- Lagerås, P. 2000. Järnålderns odlingssystem och landskapets långsiktiga förändring. Hamnedas röjningsröseområden i ett paleoekologiskt system. I: Lagerås, P. (red.) *Arkeologi och paleoekologi i sydvästra Småland. Tio artiklar från Hamnedaprojektet*. Riksantikvarieämbetet Avdelningen för arkeologiska undersökningar Skrifter No 34. Lund.

Lagerås, P. 2002. Røjningsrösen och den historiska bygden. *Tidskrift. Arkeologi i sydöstra Sverige* 2002:2.

Persson, C. 2002. Arkeologisk förundersökning. Ågårdsberget. Ljungby kommun och socken, Kronobergs län. *Smålands museum rapport* 2002:13.

Persson, C. 2004. Särskild arkeologisk undersökning, etapp 1 rapport. Stenåldersboplatsen RAÄ 71, Lassebacken. Sånna 1:7, Markaryds socken och kommun. *Smålands museum rapport* 2004:36.

Skoglund, P. (red) 2006. Inlandsarkeologi. Vetenskapligt program för uppdragsarkeologin vid Smålands museum. *Smålands museum rapport* 2006:23.

Wilander, L. 2001. Arkeologisk förundersökning. Ljungby NV industriområde. RAÄ 119, Ljungby socken, Kronobergs län, Småland. *Smålands museum rapport* 2001:12.

Administrativa uppgifter

Lst Dnr:	431-7433-09
Sm Dnr:	2009-110-00585
Uppdragsgivare:	Ljungby kommun
Ansvarig institution:	Smålands museum
Fastighet:	Replösa 4:18
Socken:	Ljungby
Kommun:	Ljungby
Län:	Kronoberg
Personal:	Åsa Jönsson och Alexandra Nylén
Fälttid:	20100526 – 20100528

BILAGA I - schaktbeskrivning

Södra området, Objekt 8

Schakt 200

Djup 0,15-0,25 m.

0-0,1 Gråsvart sandig morän.

0,1-0,25 Gulröd sandig morän. Rikligt med sten. Svårschaktat.

Schakt 204

Djup 0,15-0,2 m

Gråbrun sandig morän med sten i storlek 0,15-0,5 m. Schaktet grävdes för att torva av ett eventuellt røjningsröse, men formationen tolkades som en naturbildning.

Schakt 212

Djup 0,1-0,25

0-0,015 Gråstorv samt gråbrun sandig morän

0,15-0,25 Gulbrun sandig morän med enstaka stenar.

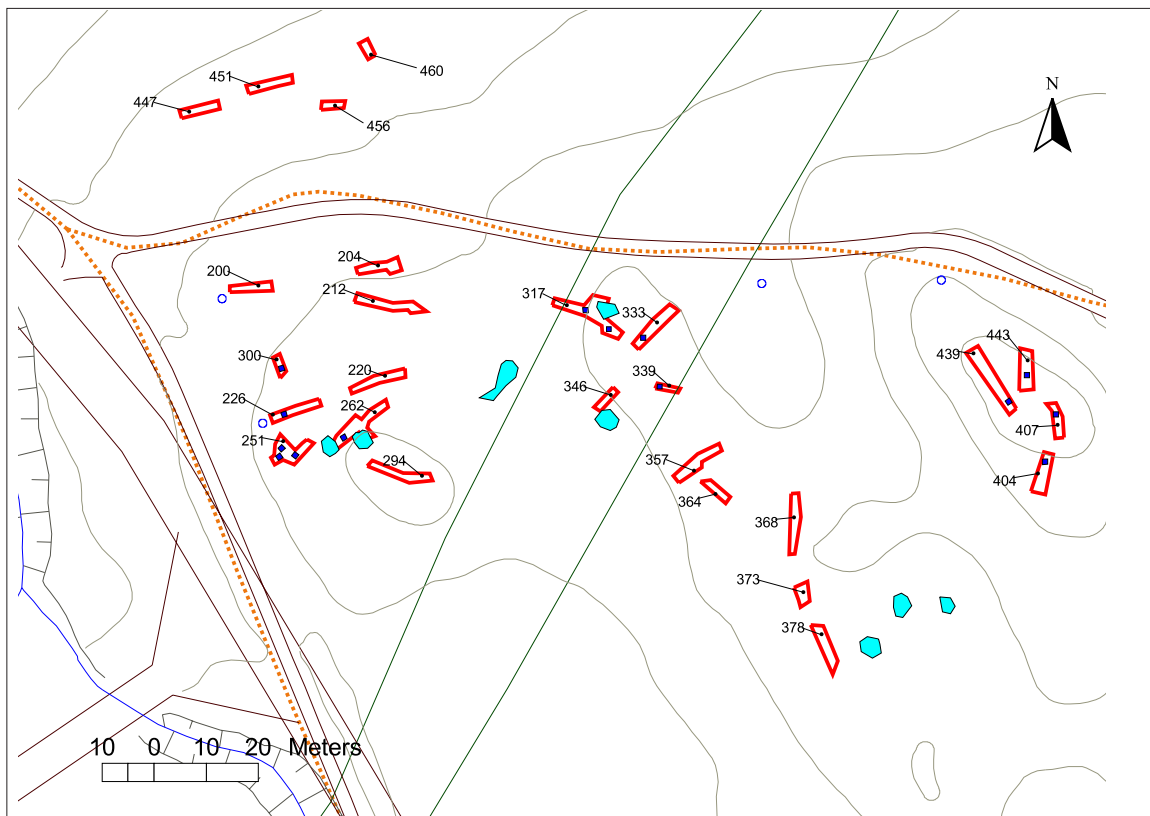


Fig 12. Schakt (röda) inom den södra delen av UO (objekt 8 i utredningens etapp 1).

Schakt 226

Djup 0,1-0,25 m

0-0,15 Grästorv samt gråbrun sandig morän

0,15-0,25 Gulbrun sandig morän med enstaka stenar, 0,25-0,4 m

I schaktet finns den fyndförande rutan R234. I norra delen kommer berg i dagen.

Schakt 251

Djup 0,2-0,3 m.

0-0,1 Grästorv samt gråbrun humös sandig morän

0,1-0,3 Gulbrun sandig morän med enstaka kolfragment, relativt stenfritt.

I schaktet finns anläggning A 237, en mörkfärgning.

Schakt 262

Djup 0,2-0,3 m

Grästorv samt gulbrun sandig morän. I mitten av schaktet kommer berget i dagen och

här fanns också rikligt med sten, 0,4-06 m stora. Schaktet togs upp för tt torva av röj-

ningsröset A 275. I schaktet finns även R 292.

Schakt 220

Djup 0,2-0,25 m

0-0,15 Grästorv samt gråbrun sandig morän

0,15-0,25 Gulbrun sandig morän samt enstaka stenar

Schakt 294

Djup 0,15-0,35

0-0,15 Grästorv samt gråbrun sandig morän

0,15-0,35 Gulbrun sandig morän samt enstaka stenar

Schakt 300

Djup 0,15-0,2 m

0-0,15 Grästorv samt gråbrun sandig morän

0,15-0,25 Gulbrun sandig morän samt enstaka stenar, 0,2-0,4 m stora. Häll i östra delen av schaktet. I schaktet finns även R 304.

Schakt 317

Djup 0,15-0,25 m

0-0,1 Grästorv samt gråbrun sandig morän

0,1-0,25 Gulbrun sandig morän, sten i storlek 0,2-0,6 m. I schaktet finns R 328.

Schakt 333

Djup 0,15-0,25

0-0,1 Grästorv samt gråbrun sandig morän

0,1-0,25 Gulbrun sandig morän, sten i storlek 0,2-0,6 m

Schakt 346

Djup 0,15-0,2 m.

0-0,1 Grästorv samt gråbrun sandig morän

0,1-0,2 Gulbrun sandig morän, sten i storlek 0,2-0,6 m

Schakt 339

Djup 0,15-0,3 m

0-0,1 Grästorv samt gråbrun sandig morän

0,1-0,3 Gulbrun sandig morän, sten i storlek 0,2-0,6 m

Schakt 357

Djup 0,2-0,35 m

0-0,1 Grästorv samt gråbrun sandig morän

0,1-0,35 Gulbrun sandig morän, sten i storlek 0,2-0,6 m.

Schakt 364

Djup 0,2-0,35 m

0-0,1 Grästorv samt gråbrun sandig morän

0,1-0,35 Gulbrun sandig morän, sten i storlek 0,2-0,6 m.

Schakt 368

Djup 0,2-0,35 m

0-0,1 Grästorv samt gråbrun sandig morän

0,1-0,35 Gulbrun sandig morän, sten i storlek 0,2-0,6 m.

Schakt 373

Djup 0,2-0,35 m

0-0,1 Grästorv samt gråbrun sandig morän

0,1-0,35 Gulbrun sandig morän, sten i storlek 0,2-0,6 m.

Schakt 378

Djup 0,2-0,35 m

0-0,1 Grästorv samt gråbrun sandig morän

0,1-0,35 Gulbrun sandig morän, sten i storlek 0,2-0,6 m.

Schakt 439
Djup 0,2-0,4 m
0-0,1 Grästorv samt gråbrun sandig morän
0,1-0,35 Gulbrun sandig morän, sten i storlek 0,2-0,6 m.
I schaktet finns anläggningarna A420, A 435 och A 428

Schakt 443
Djup 0,2-0,35 m
0-0,1 Grästorv samt gråbrun sandig morän
0,1-0,35 Gulbrun sandig morän, sten i storlek 0,2-0,6 m.

Schakt 407
Djup 0,2-0,35 m
0-0,1 Grästorv samt gråbrun sandig morän
0,1-0,35 Gulbrun sandig morän, sten i storlek 0,2-0,6 m.

Schakt 404
Djup 0,2-0,35 m
0-0,1 Grästorv samt gråbrun sandig morän
0,1-0,35 Gulbrun sandig morän, sten i storlek 0,2-0,6 m.

Norra området, Objekt 7

Schakt 498
Djup 0,15-0,2 m
0-0,1 Grästorv samt sandig brun morän
0,1-0,2 Gulbrun sandig morän med stenar, 0,1-0,6 m stora. I schaktet finns A513 och A 524.

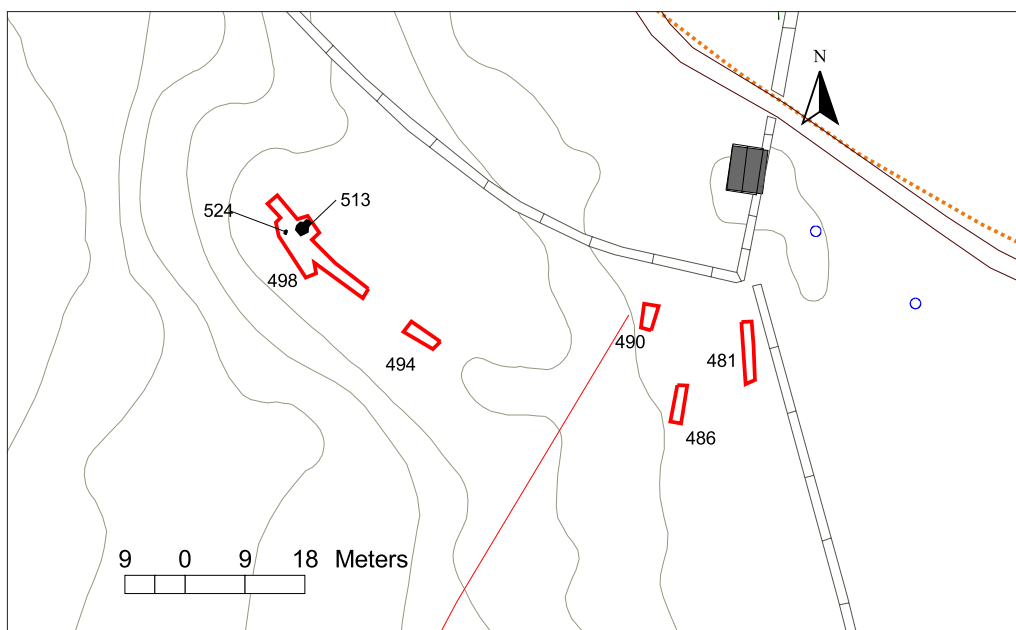


Fig 13. Schakt och anläggningar inom UO:s nordvästre del (objekt 7 i utredningens första etapp).

Schakt 490
Djup 0,25-0,3 m
0-0,1 Grästorv samt brun sandig morän
0,1-0,3 Gulbrun sandig morän med inslag av stenar, 0,1-0,4 m stora.

Schakt 481
Djup 0,25-0,3 m
0-0,1 Grästorv samt brun sandig morän
0,1-0,3 Gulbrun sandig morän med inslag av stenar, 0,1-0,4 m stora.

Schakt 486
Djup 0,25-0,3 m
0-0,1 Grästorv samt brun sandig morän
0,1-0,3 Gulbrun sandig morän med inslag av stenar, 0,1-0,4 m stora.

BILAGA 2 - rutbeskrivning

Ruta 234
Gulbrun sand flammig med brunare sand. Inslag av kolfragment. Cirka 20 % av rutan grävd ner till 0,05 m. Fynd av flinta.

Ruta 245
Gulbrun sandig morän, enstaka stenar 0,1-0,35 m stora. Rutan grävd 0,1,

Ruta 247
Gulbrun sandig morän med enstakastenar, 0,1-0,25 m stora. Rutan grävd 0,1 m.

Ruta 292
Gulbrun sandig morän flammig med brunare sand. Enstaka kolbitar. Rutan grävd 0,05 m.

Ruta 304
Gulbrun sandig morän med enstaka kolbitar, Rutan grävd 0,05 m.

Ruta 249
Gulbrun sandig morän med enstaka stenar, 0,1-0,35 m stora. Rutan grävd 0,05 m.

Ruta 50001
Brun, kompakt sandig morän med enstaka inslag av kolfragment. Rutan grävd 0,05 m.

Ruta 50002
Brun, kompakt sandig morän med enstaka inslag av kolfragment. Rutan grävd 0,05 m.

Ruta 50003
Brun, kompakt sandig morän med enstaka inslag av kolfragment. Rutan grävd 0,05 m.

Ruta 50004
Brun, kompakt sandig morän med enstaka inslag av kolfragment. Rutan grävd 0,05 m.

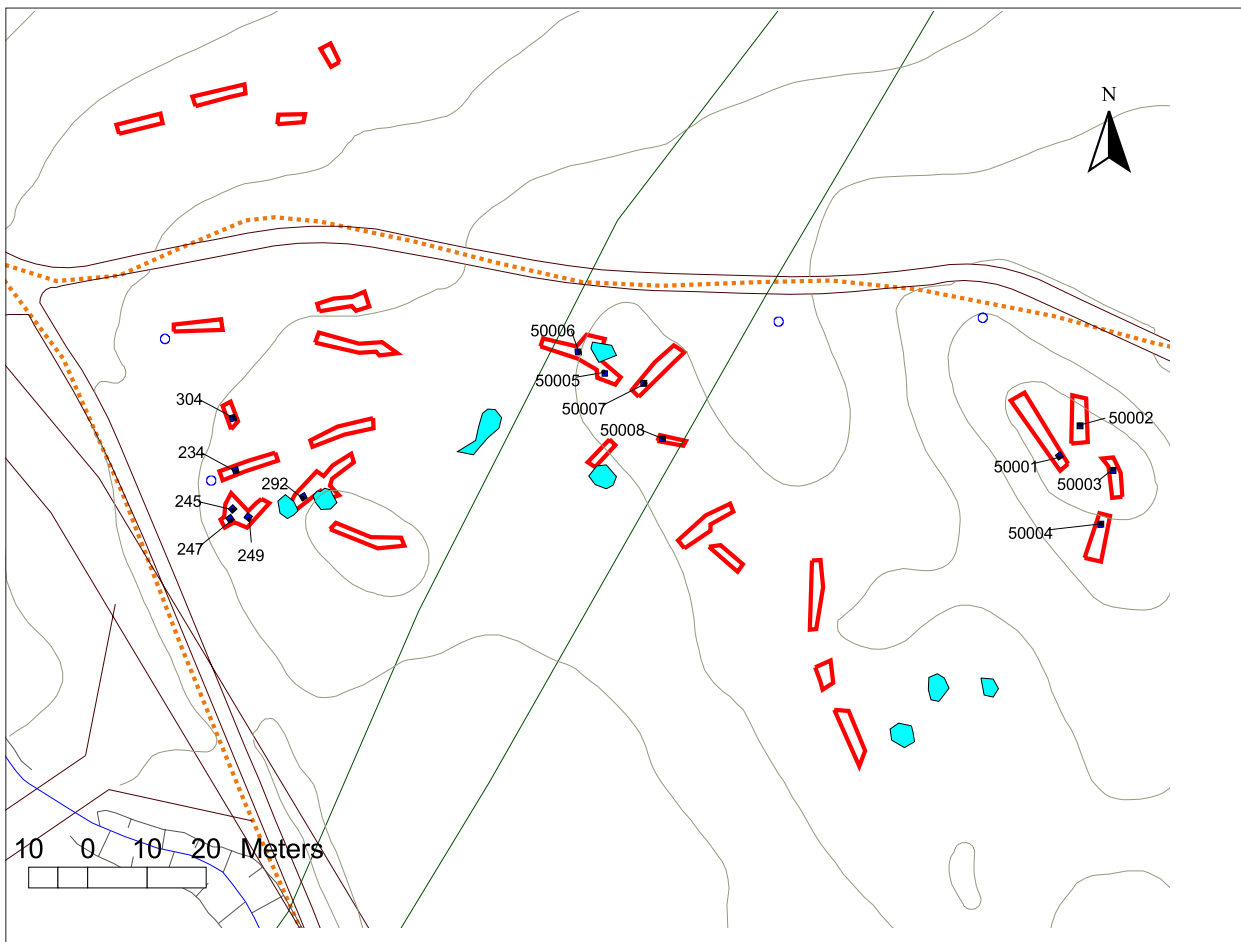


Fig 14. Rutornas placering inom den södra delen av UO (objekt 8 i utredningens etapp 1).

Ruta 50005

Gulbrun sandig morän: Rutan grävd 0,05 m.

Ruta 50006

Gulbrun sandig morän: Rutan grävd 0,05 m.

Ruta 50007

Gulbrun sandig morän: Rutan grävd 0,05 m.

Ruta 50008

Gulbrun sandig morän: Rutan grävd 0,05 m.

BILAGA 3 - anläggningsbeskrivningar

Inga anläggningar har undersökts.

Sydöstra delen inom Objekt 8, RAÄ 131:

A 420 Mörkfärgning med två stenar i ytan, 0,15 m stora.

A 428 Mörkfärgning med två stenar i ytan, 0,1 m stora.

A 435 Mörkfärgning med en sten synlig i ytan, 0,1 m stor.

Sydvästra delen inom Objekt 8, RAÄ 129:

A 237 Mörkfärgning, 0,5 x 0,6 m stor.

Nordöstra delen, Objekt 7

A 513 Mörkfärgning/Hård, oregelbundet rund, 1,8 x 2 m i diam. Sotig sand flammigt med brun sand. En mängd skörbrända stenar i ytan. Där en sten tagits bort syns att anläggningen blir sotigare längre ner.

A 524 Mörkfärgning/hård, 0,6 m i diam. Svagt sotig sand med skörbränd sten. Anläggningen har en otydlig begränsning.

Bilaga 4 - fyndlista

Samtliga fynd påträffades inom objekt 8 i den sydvästra delen av utredningsområdet.

Fnr	Fyndomst	Antal	Material	Sakord	Vikt	Anmärkning
Fnr 1	Rensfynd F236	1	Flinta	Splitter	1 g	bränt
Fnr 2	Ruta 234, skikt 1	3	Flinta	Splitter	3 g	2 brända
Fnr 3	Ruta 234, skikt 1	2	Flinta	Avfall	3 g	
Fnr 4	Ruta 234, skikt 1	1	Flinta	Mikrospån	1 g	retusch
Fnr 5	Ruta 234, skikt 1	1	Flinta	Kärnfragm	3 g	