

ARKEOLOGISK UTREDNING, STEG 1

Replösa, Björket

Ljungby
Ljungby socken och kommun



Per Holmgren
Johan Åstrand

Smålands museum
Rapport 2008:30

© 2008 SMÅLANDS MUSEUM
VÄXJÖ 2008
ISSN1403-2902
PRODUKTION OCH DISTRIBUTION:
Smålands museum, Box 102, 351 04 Växjö
ALLMÄNT KARTMATERIAL: Medgivande 507-98-29

Sammanfattning

Vid Replösaområdet i Ljungbys östra del, sydöst om gården Björket, har Smålands museum på uppdrag av Ljungby kommun utfört en arkeologisk utredning steg 1. I arbetet har ingått en noggrann inventering av synliga fornlämningar samt en bedömning av om under mark dolda fornlämningar kan finnas i området. Utredningsområdet ligger omedelbart öster om Lagans dalgång där det finns ett flertal kända fornlämningar, främst gravfält från yngre järnålder. Här finns bland annat det stora Replösagravfältet, RAÄ 30. I skogsområdena närmast öster om dalgången finns flera sedan tidigare kända områden med fossil åkermark, bland annat RAÄ 63 som berör den nordöstra delen av utredningsområdet.

Utredningsområdet har en storlek av 29 hektar. Det har tidigare bestått av skogsmark som till större delen fälldes i stormen Gudrun. Marken är därför på många ställen skadad och svårbedömd. Inom delar av utredningsområdet finns högre belägen mark som under förhistorisk tid kan ha varit lämpliga boplatssytor. I en rotvälta i utredningsområdets södra del påträffades två flintavslag som förmodligen hör samman med en boplatslämning. Inför en eventuell utbyggnad behöver en arkeologisk utredning steg 2 göras inom denna del av området för att ta reda på om boplatslämningar finns dolda under mark samt göra en bedömning av två röjningsrösen eller eventuella stensättningar. En sådan utredning utförs efter beslut av länsstyrelsen.

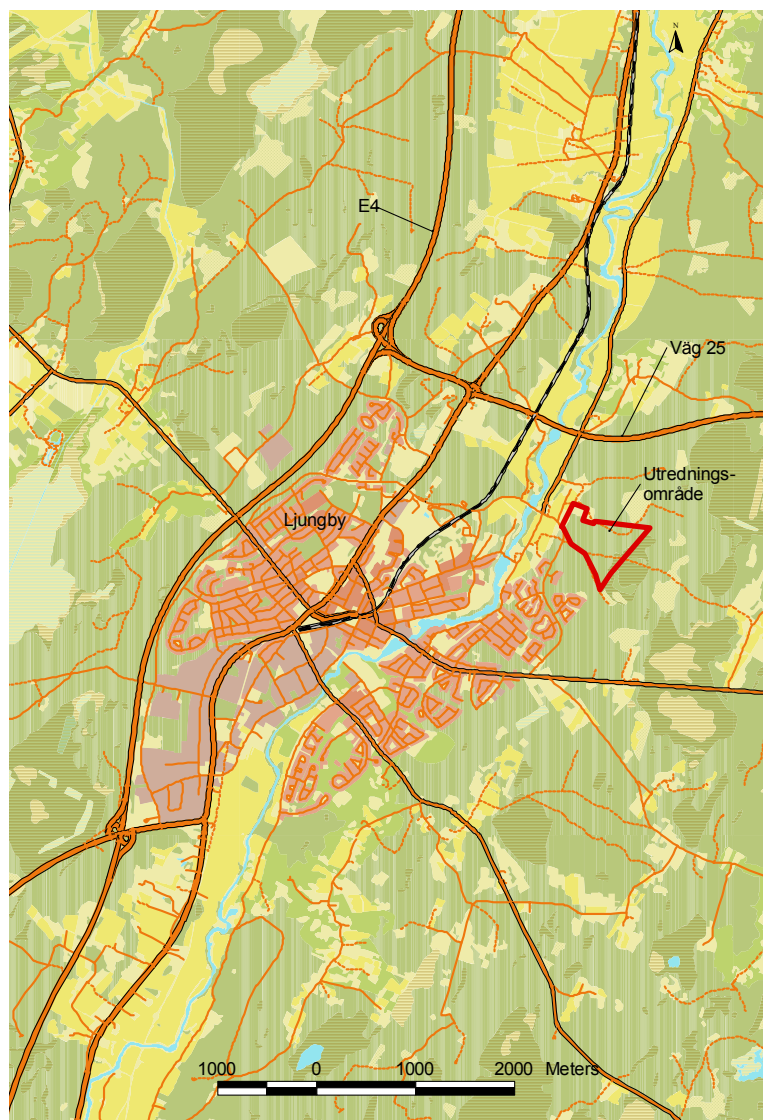


Fig. 1: Ljungby samhälle med utredningsområdet markerat. Utdrag ur fastighetskartan.

Inledning

Inför en planerad utbyggnad av bostadsområden i Ljungby har Smålands utfört en arkeologisk utredning steg 1 inom ett område vid Björket, Replösa, öster om Ljungby samhälle. Utredningen har beställts och bekostats av Ljungby kommun. I utredningsområdets nordöstra del ingår ett parti av en sedan tidigare känd fornlämning, RAÄ 63 Ljungby socken, ett område med fossil åkermark. I övrigt finns inte några tidigare kända fornlämningar inom utredningsområdet, Syftet med utredningen var att ta reda på om det fanns synliga fornlämningar inom det aktuella området samt att bedöma om det även det skulle kunna finnas under mark dolda fornlämningar, exempelvis boplatzlämningar. Utredningen ska kunna ligga till grund för kommunens planering av området samt fungera som underlag för antikvariska bedömningar. Utredningen har utförts av antikvarie Per Holmgren, som gjorde fältinventeringen, samt Johan Åstrand som sammanställt rapporten. Fältinventeringen utfördes 4/9 2008 med ett kompletterande besök 9/10.

Ljungbyområdets kulturhistoriska utveckling

Utredningsområdet vid Replösa, Björket, ligger i ett kulturlandskap som är typiskt för bygden runt Lagans dalgång. Denna trakt är en av de mest forminnesrika i landet. Runt Ljungby påminner gravlämningar i landskapet, alltifrån den yngre stenålderns hällkistor, bronsålderns gravrösen och storhögar samt den yngre järnålderns monumentala höggravfält, om att människor under mycket lång tid bebott denna del av Småland. Vid sidan om gravar finns här även spår efter förhistoriska boplatser även om dessa inte är lika tydliga ovan mark. Forna tiders åkermark, så kallad fossil åkermark eller fornåkrar, är talrikt förekommande på höjderna längs ådalen. Områden med fossil åkermark, främst i form av röjningsrösen, är karaktärsfornlämningen i Kronobergs län. Utredningsområdet vid Replösa, Björket berörs delvis av ett sådant område med röjningsrösen; RAÄ 63. Idag vet vi att stenröjning av odlingsmark i Ljungbytrakten startar senast under yngre bronsålder men att den förefaller vara särskilt markant under äldre järnålder (Granath 2004, Lagerås 2000).

Generellt sett ligger stenålderns, bronsålderns och den äldre järnålderns gravar förhållandevis spritt på höjddpartierna längs med Lagan. Denna fördelning kan indikera ett spritt bebyggelsemönster med ensamgårdar som ”flyttat” runt i landskapet. På höjderna längs ådalen återfinns också den fossila åkermarken. Närmare ådalen och på plåtår i anslutning till ån ligger den yngre järnålderns gravfält, men också boplatser från denna och tidigare perioder. De monumentala höggravfälten längs med Lagan, från Hamneda i söder till Värnamo i norr med Kånna högar som det största med närmare 300 gravar, är kanske den mest karaktäristiska fornlämningen för just Ljungby-trakten. Det aktuella utredningsområdet vid Österdal ligger nära det stora Replösagravfältet RAÄ 30. Att människor från mitten av järnåldern och framåt börjar begrava sina döda i gravfält, föregångare till våra kyrkogårdar, kan ses som ett utslag av ett förändrat bebyggelsemönster. Möjligen sker en begynnande bybildning under denna tid.

Den sena järnåldern, eller vikingatiden, och framför allt den tidiga medeltiden är en period då många av de strukturer som fortfarande kännetecknar dagens samhälle kommer till. I och med kristnandet börjar kyrkor att byggas. Under medeltid fastläggs även bebyggelsens strukturer i så motto att de historiskt kända byarnas läge fixeras samtidigt som härads-, socken- och andra gränser fastläggs. Det är under den tidiga medeltiden som kyrkbyn Ljungby växer fram på Lagans västra strand. Ljungby kom så sakteliga att bli Sunnerbos centralort med plats för gästgiveri, skjutstation, häradsting, marknadsplats och sedermera järnvägsknut och ångbåtstrafik på Lagan. År 1828 blev Ljungby så köping för att 1935 erhålla stadsrättigheter.

Under årtusendenas lopp har Lagan varit av avgörande betydelse för människors liv i Sunnerbo. Ån har fungerat som kommunikationsled och längs med ån kan skilda tiders vägleder, föregångare till dagens E4, återfinnas i landskapet. Lagadalen har alltid varit den stora landburna kommunikationsleden mellan Sverige och länderna söderut. Förutom sin kommunikativa betydelse har ån även givit kraft till kvarnar och andra industrier, varför Lagan även är ursprunget till Ljungby som industristad.

Utredningsområdet och fornlämningsbilden

Utredningsområdet har en storlek av ca 29 hektar och är beläget i utkanten av Ljungby samhälle. Området ligger öster om Lagan på ett avstånd från ån av knappt 400 meter. Utredningsområdets västra del gränsar mot den öppna marken i Lagans dalgång. Norr om området ligger gården Björket, som är en av de gamla gårdarna i Replösa by. Söder om området finns skogsmark som är planerad för bebyggelse och som ansluter till bebyggelsen i Ljungbys östra delar. Större delen av utredningsområdet har utgjorts av skog som dock till större delen fälldes i stormen Gudrun. Terrängen inom området är i hög grad påverkad av rotvältor, körskador och markberedning. Utredningsområdets västra del består av en lång sluttning som i områdets mitt övergår i ett höjdläge. Längst i öster sänker sig marken något och övergår delvis i sankmark. Även i områdets centrala, och västra delar finns sanka eller halvsanka partier. I utredningsområdets västra del ingår mindre delar av den hagmark som finns runt Björkets gård. Höjdnivåerna i området ligger mellan 145 och 165 m ö h.

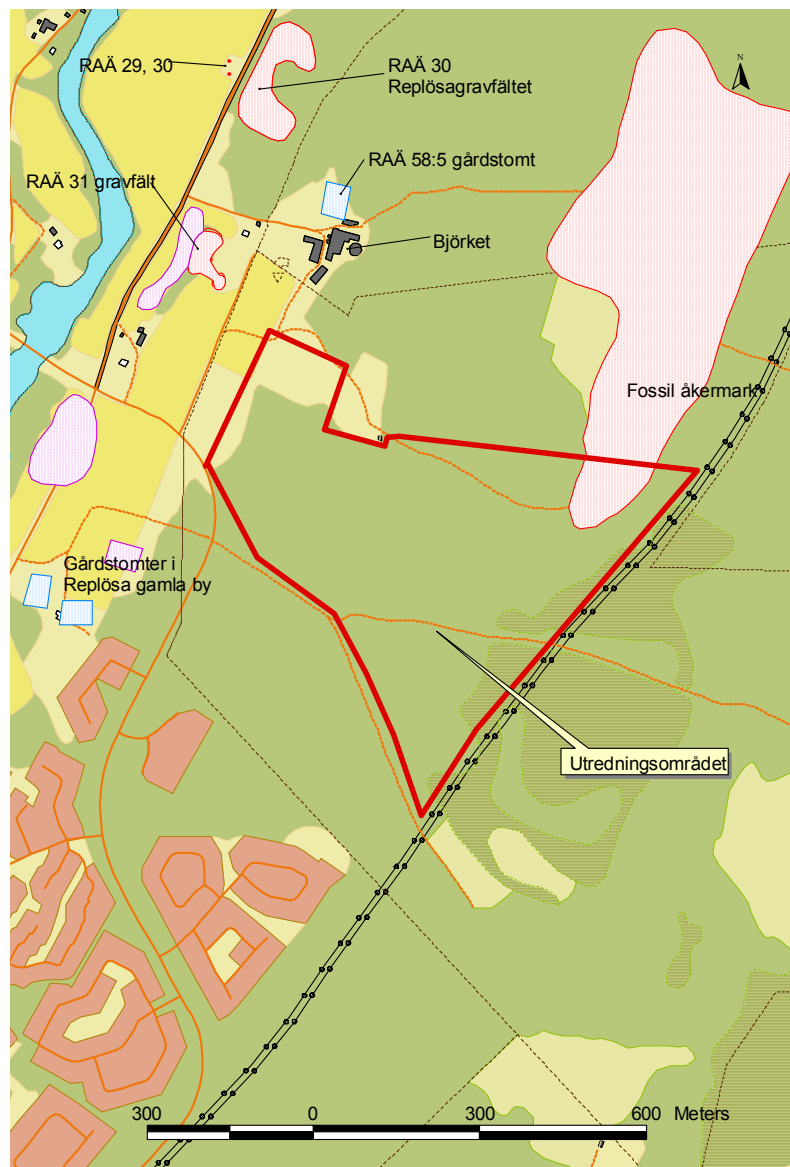


Fig. 2: Utredningsområdet vid Replösa, Björket med omgivande fornlämningar. Utdrag ur fastighetskartan.

I det omgivande Replösaområdet finns ett flertal gravar och gravfält från järnåldern med det stora Replösa-gravfältet, RAÄ 30, i norr som dominerande. Här finns vidare en runsten, RAÄ 28, samt en skeppssättning, RAÄ 29. Väster om Björkets gård finns ytterligare ett gravfält, RAÄ 31, med ett tjugotal högar. Gravfältens kronologiska tyngdpunkt ligger i yngre järnålder och de tillhör den för Sunnerbo så karaktäristiska typen av högggravfält. Omedelbart väster om gravfältet finns även en boplats från sten- eller bronsåldern registrerad där flintavslag, bland annat en tvärpil, påträffats. I fornminnesregistret finns även tomten gården Björket upptagen eftersom den är en av de gamla gårdstomterna i Replösa by, RAÄ 58:5. Denna är dock fortfarande bebyggd. Väster om utredningsområdet, ned mot Lagan, har tidigare utförts en arkeologisk utredning och förundersökning (Olsson 1993, Nilsson 1993). På den skogsklädda höjdryggen längs dalgångens östra sida finns ett större område med fossil åkermark, RAÄ 63, som består av ca femhundra röjningsrösen. Den sydligaste delen av denna fornlämning berör utredningsområdets nordöstra hörn. Den omfattande fornlämningsbilden omkring utredningsområdet visar att omgivningarna har varit befolkade och brukade under mycket lång tid. I ett yttrande från Smålands museum år 2005 över möjliga utbyggnadsområden runt Ljungby framhöll Martin Hansson att det kan finnas under mark dolda fornlämningar i området. Någon besiktning av området gjordes inte vid detta tillfälle eftersom skogen då nyligen var stormfälld.

På 1800-talet låg huvuddelen av utredningsområdet inom utmarken till Replösa by. Utredningsområdets västligaste del utgjordes dock av ängsmark som hörde till byns inägomark. Varken på skifteskartorna eller på Generalstabens karta från sent 1800-tal finns någon bebyggelse markerad inom området.

Metod

I utredningsarbetet ingick en fältinventering av det aktuella området. Denna utfördes av Per Holmgren den 4/9 2008. I utredningen ingick även en sammanställning av den bakgrundskunskap som finns om området samt en genomgång av tillgängliga äldre kartor. Denna genomgång utfördes av Johan Åstrand som även gjorde ett besök på platsen 9/10 för att göra kompletterande bedömningar av möjliga boplatslägen.



Fig. 3: Utredningsområdet består till större delen av ett stormfällt skogsområde

Resultat av utredningen

Här nedan redogörs först för de synliga lämningar som påträffades inom utredningsområdet. Därefter redogörs för de områden som bedöms kunna innehålla under mark dolda fornlämningar och där utredningsgrävning föreslås.

Synliga lämningar

1: Fossil åkermark (del av registrerad fornlämning RAÄ 63)

x:6303050 y:1389000

Terräng: Sydände av moränrygg. Skogsmark, till stor del ungskog.

Del av område med fossil åkermark som består av röjningsrösen. I den del som ligger inom utredningsområdet kunde dock inte några röjningsrösen urskiljas, svårbedömt på grund av ungskog. Bedömning och förslag till åtgärd: Lagskyddad fornlämning, bedöms dock i det aktuella avsnittet inte ha något vetenskapligt värde eller bevarandevärde (se dock nedan om möjliga boplatslägen). Beslut om fornlämningen fattas av länsstyrelsen.

2: Boplats ? (fyndplats)

x:6302792 y:1388528

Terräng: Svag NV-sluttning nära krönet av flack sandig moränrygg. Skogsmark, hygge.

Boplats, okänd utsträckning. I en rotvälta påträffades 1 flintavslag och 1 avslagskärna, båda i sydvästskånsk flinta samt två möjliga kvartsavslag.

Bedömning och förslag till åtgärd: Vid en utredningsgrävning kan man ta reda på om fyndplatsen utgör en boplats, dvs en lagskyddad fornlämning, eller inte.

3: Röjningsröse ? stensättning?

x:6302790 y:1388537

Terräng: som nr 2.

Orientering: 7 m ÖNÖ nr 1.

Röjningsröse ?, oregelbundet 4 x 3 m (N-S) och 0,2 m h. Fyllning av 0,1-0,7 m st stenar. Något osäker, skulle kunna vara en flack stensättning eller enbart stenrik morän som blottlagts vid markskador.

Bedömning och förslag till åtgärd: Vid en utredning steg 2 kan man avtorva hela eller delar av anläggningen för att bedöma om det är ett röjningsröse, naturbildning eller stensättning. Om det skulle visa sig vara en stensättning utgör den en lagskyddad fornlämning i annat fall inte.

4: Röjningsröse ? stensättning?

x:6302788 y:1388541

Terräng: som nr 2.

Orientering: 3 m ÖNÖ nr 2.

Röjningsröse ?, oregelbundet, närmast runt, 3 m i diam och 0,1-0,2 m h. Fyllning av 0,1-0,4 m st stenar.

Anlagd på en uppstickande berghäll. Något osäker, kan vara stenrik morän som blottlagts vid markskador eller möjligen en flack stensättning.

Bedömning och förslag till åtgärd: Vid en utredning steg 2 kan man avtorva hela eller delar av anläggningen för att bedöma om det är ett röjningsröse, naturbildning eller stensättning. Om det skulle visa sig vara en stensättning utgör den en lagskyddad fornlämning i annat fall inte.

5: Stenmur

Bedömning och förslag till åtgärd: Kulturhistorisk lämning, ej lagskyddad men kan ha ett bevarandevärde.

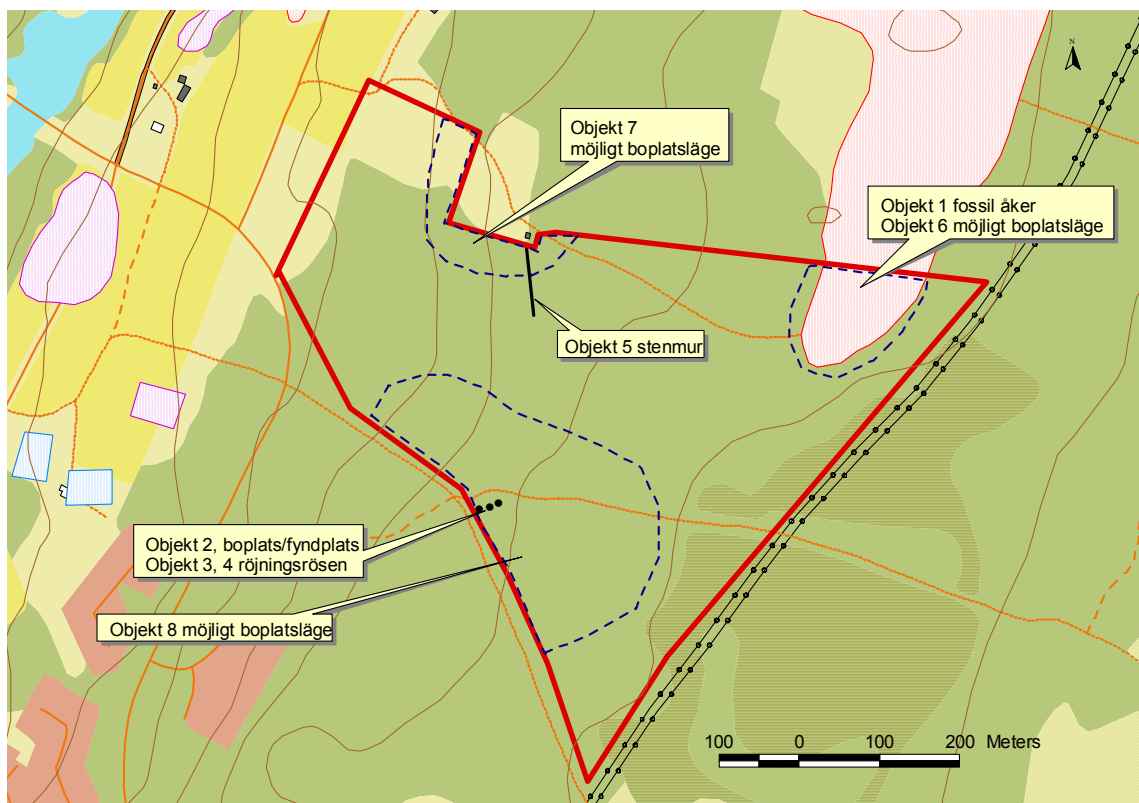


Fig: 4: Utredningsområdet med markerade inventeringsobjekt. Blå streckad linje visar ungefärlig begränsning för områden som bör utredningsgrävas för att ta reda på förekomsten av eventuella boplatsslämningar. Fastighetskartan som bakgrund.

Områden som kan innehålla under mark dolda fornlämningar

Utredningsområdet utgörs av en sluttning och av ett högre beläget område ovanför Lagans dalgång. Vid inventeringen konstaterades här flera låga höjdparter som kan vara möjliga boplatsslägen. Möjligheten att påträffa boplatsslämningar underströks av fyndet av bearbetad flinta (2) på höjdparteriet i utredningsområdets södra del (område 8). De angivna möjliga boplatsslägena ansluter inte direkt till omgivande fornlämningar. Undantaget är område 6 som ansluter till området med fossil åkermark RAÄ 63. Bedömningen utgår dock snarare från det topografiska läget och det behöver inte finnas någon koppling mellan den fossila åkermarken och eventuella boplatsslämningar.

Kunskapen om var de förhistoriska boplatserna har legat i Ljungbyområdet är bristfällig och vi vet inte om huvuddelen av boplatserna legat i dalgången eller på de omgivande högre partierna. Vid tidigare utredningar och förundersökningar har det dock visat sig att de lägsta partierna i dalgången sällan innehållit boplatsslämningar (Kadefors 2006). Fynd från stenåldern har inte heller påträffats i dalgångens lägre delar utan främst på nivåer omkring 150 m ö h. Orsaken till detta känner vi inte till men det skulle kunna ha med förändringar av vattennivåer i Lagans dalgång. Lagan som avrinning för Bolmen är en förhållandevis sen företeelse och de nuvarande förhållandena bör gå tillbaka till omkring yngre stenålder (Kadefors 2006). Hur dalgången sett ut tidigare vet vi inte. De angivna möjliga boplatsslägena ligger på en nivå över 150 m ö h och skulle kunna ansluta till en sådan möjlig äldre boplatnivå i landskapet. De skulle också kunna ha använts under senare förhistorisk tid.

6: Möjligt boplatsläge i anslutning till RAÅ 63

x6303050 y1389000

Terräng: som 1.

Möjligt boplatsläge på sydsidan av en mindre moränrygg i utredningsområdets nordöstra del.

Sammanfaller i huvudsak med markeringen av sydänden för den fossila åkermarken RAÅ 63.

Bedömning och förslag till åtgärd: inför en exploatering bör man utföra en utredningsgrävning/förundersökning för att avgöra om det finns bevarade fornlämningar under mark.

7: Möjligt boplatsläge

x6303140 y1388500

Terräng: Sydsidan av mindre moränhöjd, mestadels skogsmark, hygge, i V hagmark.

Möjligt boplatsläge i anslutning till ett mindre höjdparti och i sluttningen ned mot Lagans dalgång.

Bedömning och förslag till åtgärd: inför en exploatering bör man utföra en utredningsgrävning för att avgöra om det finns bevarade fornlämningar under mark.

8: Möjligt boplatsläge

x6303850 y138550

Terräng: som 2.

Det mindre höjdpartiet och sluttningen åt väster ned mot dalgången utgör ett möjligt boplatsläge vilket även indikeras av fyndplatsen (1) som ligger inom detta område.

Bedömning och förslag till åtgärd: inför en exploatering bör man utföra en utredningsgrävning för att avgöra om det finns bevarade fornlämningar under mark.

Förslag till åtgärder

Den bedömning Smålands museum gör är att utredningsområdet inte innehåller sådana fornlämningar eller kulturmiljöer att det utifrån kulturmiljösynpunkt finns anledning att avstå från en exploatering. Områdets nordvästra del, med hagmarker intill Björkets gård, ansluter dock till den värdefulla miljön längs Lagans dalgång och Replösagravfältet och det är viktigt att en utbyggnad sker i samklang med detta kulturlandskap. Inom utredningsområdet har olika objekt redovisats och förslag till åtgärder har angetts i sammanställningen ovan. Sammanfattningsvis kan sägas att den enda kända fornlämning som berör utredningsområdet är den fossila åkermarken RAÅ 63 (objekt 1). Vid utredningens inventering kunde några röjningsrösen dock inte konstateras inom det aktuella området. Detta kan delvis ha hört samman med att platsen var bevuxen med ungskog vilket gör det svårt att bedöma lämningarna. Det är dock möjligt att fornminnesregistrets avgränsning av fornlämningen inte är korrekt. Med dessa förutsättningar kan man anta att värdet av en arkeologisk förundersökning av den berörda delen av den fossila åkermarken är begränsad. Beslut om detta behöver fattas av länsstyrelsen. Området är dock ett möjligt boplatsläge (objekt 6) och bör därför ingå i en utredningsgrävning/förundersökning.

De två svårbedömda anläggningar som kan vara röjningsrösen, naturbildning eller möjligen stensättningar. (objekt 3, 4) kan vid en utredning steg 2 avtorvas, helt eller delvis, för att man ska kunna bedöma deras status. Om de skulle visa sig vara stensättningar utgör de lagskyddade fornlämningar i annat fall inte. De kan inte anses ha något särskilt bevarandevärde i och med att de ligger i ett område med markskador. Den stenmur som noterades (objekt 5) är en kulturhistorisk lämning. Den kan betraktas som bevarandevärd men den utgör inte någon fornlämning och åtnjuter inte lagskydd.

Den ur antikvarisk synpunkt viktigaste aspekten är att man genom en arkeologisk utredning steg 2 tar reda på om det finns under mark dolda fornlämningar inom området. De områden som angetts, objekt 6 till 8, ska betraktas som ungefärliga. Om området innehåller boplatslämningar är det möjligt att dessa i första hand skulle kunna bestå av mindre boplatsytor, kanske främst från stenålder men även från senare förhistorisk tid. Det är mindre troligt att det finns stora yttäckande boplatslämningar i området. Detta kan innebära konsekvenser för hur man metodiskt utför en utredningsgrävning där små välvalda boplatslägen kan vara de mest intressanta. Vid en utredningsgrävning bör både sökande efter anläggningar under mark och sökande efter bearbetat stenmaterial vara viktigt. Beslut om utredningsgrävning fattas av länsstyrelsen.

Tekniska och administrativa uppgifter

Uppdragsgivare:	Ljungby kommun
Smålands museums diarienummer:	110-2008-00294
Landskap:	Småland
Län:	Kronoberg
Kommun:	Ljungby
Socken:	Ljungby
Fastighet:	Replösa 4:18
Inmätning:	Manuell inprickning på karta
Undersökningstyp:	Arkeologisk utredning
Ansvarig institution:	Smålands museum
Fältarbetsperiod:	2008-09-04, 2008-10-09
Utredningsområdets yta:	29 000 m ²
Fältarbetets omfattning:	1 fältdag



Fig. 5: Utsikt från utredningsområdet mot Ljungby och nuvarande bebyggelse.

Referenser

Granath, Y. 2004. Ljungby NV industriområde, RAÄ 119. Ljungby socken och kommun. *Smålands museum rapport 2004:1*.

Kadefors, O. 2006. Arkeologisk förundersökning RAÄ 70, Hångers 3:19 & 3:21, Ljungby socken, Ljungby kommun, Kronobergs län. *Smålands museum rapport 2006:39*.

Lagerås, P. 2000. Järnålderns odlingssystem och landskapets långsiktiga förändring, Hamnedas röjningsröseområden i ett paleoekologiskt system. I: Lagerås, P. (red.) *Arkeologi och paleoekologi i sydvästra Småland. Tio artiklar från Hamnedaprojektet*. Riksantikvarieämbetet Avdelningen för arkeologiska undersökningar Skrifter No 34. Lund.

Nilsson M 1993 Arkeologisk förundersökning Norra Replösa, Ljungby socken och kommun. *Smålands museum rapport*.

Olsson R 1993 Arkeologisk utredning vid Norra Replösa, Ljungby socken, Ljungby kommun. *Smålands museum rapport*.

Kartor

Replösa, Ljungby sn. Storskifte 1817.

Replösa, Ljungby sn. Enskifte/lagaskifte 1822

Generalstabens karta 1870. Bladet Ljungby.