

ARKEOLOGISK UNDERSÖKNING

Fornborgen

Gripeberg

RAÄ 163
Gårdsby socken
Växjö kommun

Åsa Jönsson &
Alexandra Nylén

Smålands museum
Rapport 2008:16

ARKEOLOGISK UNDERSÖKNING

Fornborgen

Gripeberg

RAÄ 163
Gårdsby socken
Växjö kommun

Åsa Jönsson &
Alexandra Nylén

Smålands museum
Rapport 2008:16

© 2008 SMÅLANDS MUSEUM
VÄXJÖ 2008
ISSN1403-2902
PRODUKTION OCH DISTRIBUTION:
Smålands museum, Box 102, 351 04 Växjö
ALLMÄNT KARTMATERIAL: Medgivande 507-98-29

INNEHÅLL

INLEDNING	5
PROJEKTETS UTGÅNGSPUNKTER FORNBORGAR - VAD ÄR DET?	
TOPOGRAFI OCH UNDERSÖKNINGSOMRÅDE	9
FORNLÄMNINGSMILJÖ HISTORISKA KÄLLOR OCH KARTMATERIAL	
UNDERSÖKNINGEN	15
BESKRIVNING AV FORNBORGEN BEVARINGSFÖRHÅLLANDEN OCH KÄLLKRITISKA ASPEKTER SYFTE, METOD OCH PRIORITERINGAR	
RESULTAT	19
UNDERSÖKNING AV DEN SÖDRA MUREN UNDERSÖKNING AV DEN VÄSTRA MUREN DATERINGAR RUTOR OCH STENPACKNING SKADAT OMRÅDE SAMT YTTERLIGARE STENPACKNING	
TOLKNING	27
AVSLUTANDE KOMMENTAR	
REFERENSER	31
HISTORISKA KARTOR MUNTliga UPPGIFTER ADMINISTRATION	
BILAGOR	33
1. ANLÄGGNINGSBESKRIVNINGAR 2. VEDARTSANALYS 3. DATERINGAR 4. FOTON MM.	

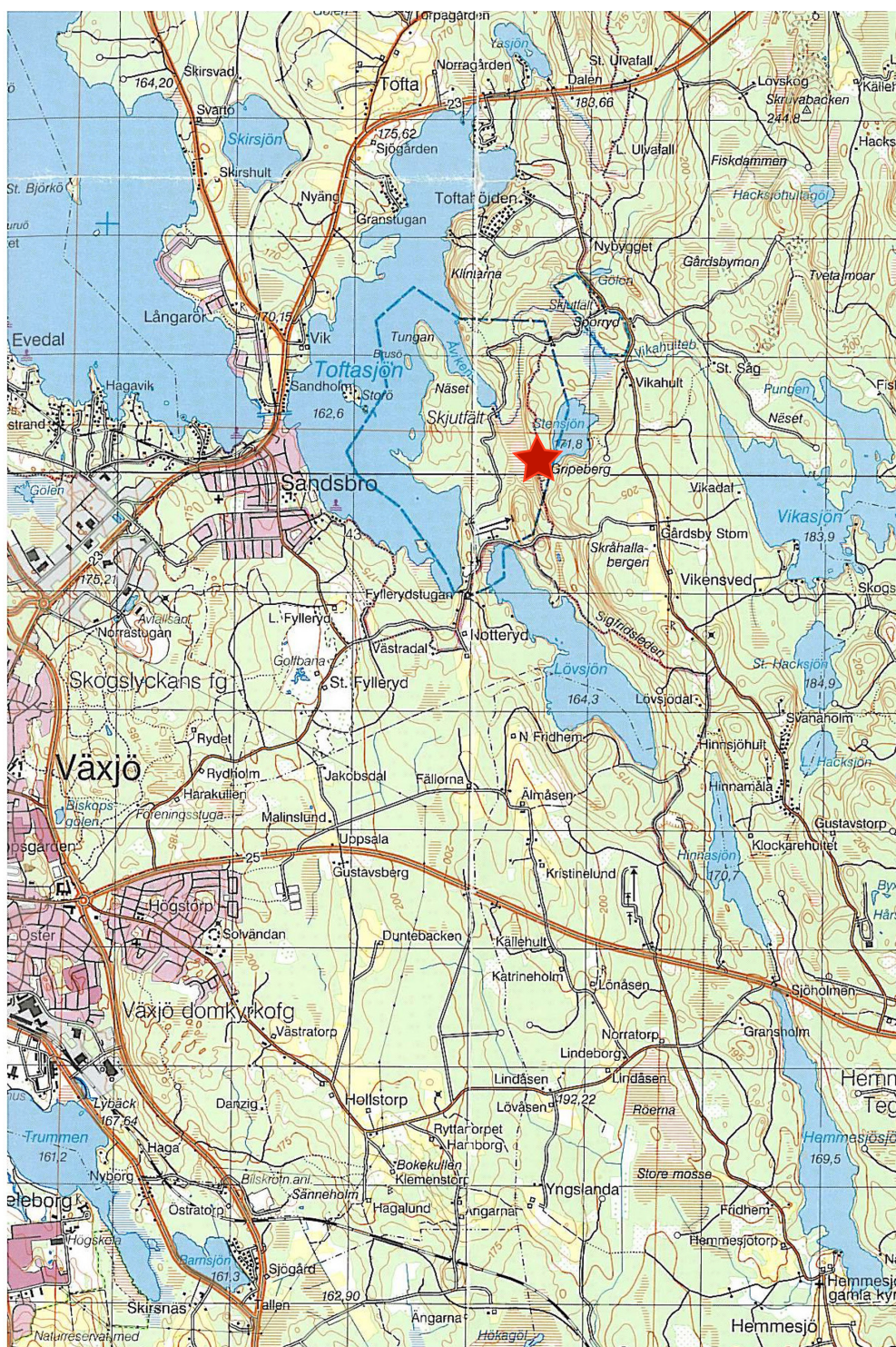


Fig 1. Utdrag ur topografiska kartan med platsen för Gripeberg, RAÄ 163 i Gårdsby socken markerad med en stjärna.

Inledning

På ett bergskrön med kraftigt stupande sidor och med en vida utsikt över Stensjön ligger fornborgen Gripeberg (RAÄ 163, Gårdsby socken, Växjö kommun). Längre var den Kronobergs läns enda registrerade, förhistoriska borganläggning och den är en av få fornborgar i södra Sveriges inland. Anläggningens övertorvade murverk karterades översiktligt år 1941, men sedan dess har ingen intresserat sig vetenskapligt för Gripeberg (se fig 7 och 25). När anläggningen anlades, i vilket sammanhang den användes och när den kom att överges är således helt okänt.

PROJEKTETS UTGÅNGSPUNKT

Under hösten 2007 hade Smålands museum förmånen att genomföra en mindre arkeologisk forskningsundersökning av Gripeberg. Idén till projektet föddes långt tidigare, ur frustrationen av att inte kunna möta allmänhetens intresse för arkeologi på något mer konkret sätt än genom visningar och föreläsningar. Andra pedagogiska vinklingar kan allt för sällan genomföras inom exploateringsarkeologins ramar.

Smålands museum bedriver sedan ett par år tillbaka ett samarbete med Kronobergs arkeologiska förening. Genom föreläsningar och exkursioner har föreningen och Smålands museum en utvecklad dialog. Under flera år har diskussioner förts om att ge föreningens medlemmar möjlighet att delta i en arkeologisk undersökning. Under 2007 drevs dessutom projektet Skog och Historia som ett samarbete mellan Riksantikvarieämbetet, Skogsstyrelsen och Smålands museum. Deltagarna arbetade med att inventera kulturlämningar i skogsmark. Medlemmarna i den arkeologiska föreningen och deltagarna i Skog och Historia var lämpliga partners i en pedagogiskt utvecklad undersökning.

Dessa idéer kombinerades nu med intresset för fornborgen och medel söktes från olika nationella forskningsfonder för att kunna genomföra ett projekt. Tack vare bidrag från makarna Eivor och Gunnar Hallenblads fond och Helge Ax:son Jonsons Stiftelse kunde projektet genomföras under några fina dagar i oktober. Sammanlagt deltog ett 40-tal amatörer under de två veckor som undersökningen pågick. Två visningar hölls för allmänheten och sammantalt kom cirka 140 personer.

FORNBORGAR – VAD ÄR DET?

Totalt finns strax över 1100 kända fornborgar i Sverige och dessa koncentreras framför allt till södra Mellansverige. Mycket kort kan man säga att fornborgar är

bergskrön som har hägnats in med stenvallar helt eller delvis. Det finns exempel på fornborgar på flat mark, som Eketorp på Öland, men norr om Skåne ligger de nästan alltid på berg (Olausson 1995, Borg 1976).

ETT KOMPLICERAT BEGREPP

Fornborgar är ett komplicerat begrepp eftersom man kommit att slå ihop en hel rad olika sorters lämningar under kategorin fornborg. En fornborg kan vara allt ifrån en diffus men terränganpassad inhägnad av ett område till en regelrätt befäst anläggning med murverk och jordvallar. Dessutom spänner de olika typerna av fornborgar över en lång tidsperiod, närmare 2000 år från bronsålder till järnålder. Det kan alltså vara svårt att jämföra en fornborg med en annan eftersom det i många fall egentligen handlar om olika typer av anläggningar.

Det fornborgarna trots allt har gemensamt är att de består av murar som inhägnar ett område på ett mer eller mindre komplett sätt. Ofta ligger inhägnaden dessutom på ett berg eller en höjd.

ÄLDRE FORSKNINGSHISTORIK

Begreppet fornborg myntades på 1800-talet och uppfattningen att fornborgarna var befästningar grundlades redan på ett tidigt stadium. Man menade att anläggningarnas ”enkla” utförande och deras lokalisering till vad som sågs som utmark var kriterium för att de skulle ha utnyttjats som temporär tillflyktsort. Som en parentes kan man säga att det ofta dramatiska och ensliga läget i landskapet också gjorde att det fanns folkliga föreställningar om att fornborgarna var tillhåll för rövare, troll och jättar.

Framför allt dominerades tolkningarna av att dessa tillflyktsorter använts av den omkringliggande bygden som skydd för ett yttre hot, det vill säga en tänkt

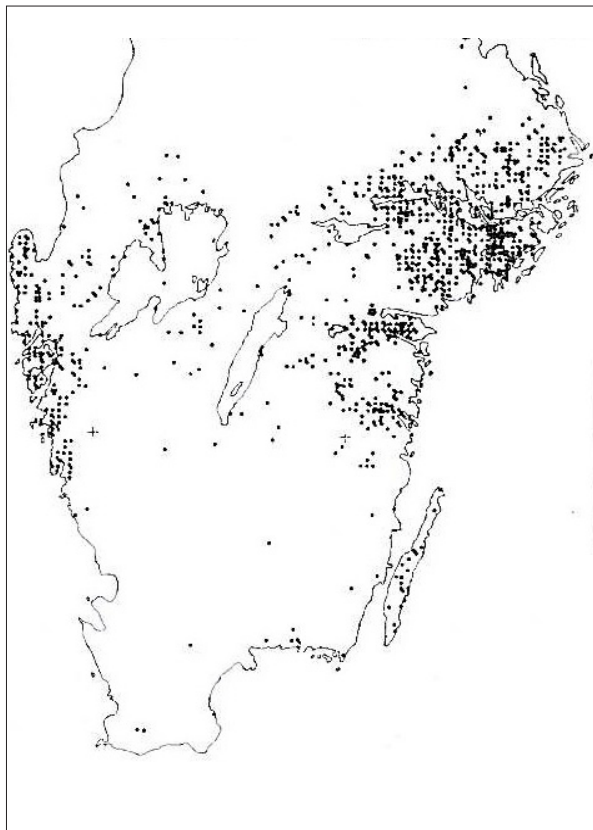


Fig 2. Spridningsbild över kända fornborgar i södra Sverige. Ur Olausson 1995.

extern fiende. Man tänkte sig också att fornborgarna tillkommit i tider av oro som till exempel i folkvandringstid på 500-talet e Kr. I en av de tidigast undersökta fornborgarna fann man fynd som daterade anläggningen till just den perioden, varpå man gjorde kopplingen att alla fornborgar hade tillkommit då (ex. Almgren 1934).

När man först började undersöka fornborgar upptäckte man att många var fyndtomma. Under 1900-talet undersöktes ytterligare ett antal fornborgar och när ¹⁴C-dateringen blev vanligare, kom någon fornborg att dateras till vikingatid. Det stärkte naturligtvis den äldre tolkningen att fornborgarna var från slutet av järnåldern.

Ju fler fornborgar som undersöktes desto tydligare blev att de trots allt kunde se ganska olika ut (t ex Ambrosiani 1964). Vissa fornborgar innehöll spår av byggnader andra inte, vissa hade kraftiga murar medan andra hade ofullständiga, några hade kulturlager med fynd och andra inte. Utifrån detta började man dela in fornborgarna i olika typer.

Sammanfattningsvis kan man säga att de dominerande tankarna inom den äldre fornborgsforskningen var:

- att fornborgarna låg avsides i landskapet
- att de primärt hade en försvarsfunktion
- att de hade förhållandevis likartade dateringar kring yngre järnålder

YNGRE FORSKNINGSHISTORIK

Det var först under senare delen av 1900-talet som man börjat undersöka fornborgar mer metodiskt. De flesta fornborgarna som undersökts arkeologiskt finns i Mälardalen, i Bohuslän, samt på Öland och Gotland. Senare forskning har kraftigt modifierat och nyanserat tolkningen av de här lämningarna och visat att de använts på flera olika sätt och att de har uppförts under många olika tidsperioder (Olausson 1995, Wall 2003).



Fig 3. Gripebergs norra mur. På bilden syns ingången genom muren där det i dagsläget går en stig. Foto taget mot öster.

Vissa undersökta fornborgar tycks verkligen ha varit befästa men det stora flertalet verkar dock inte ha fungerat på det sättet (Olausson 1996). Det finns däremot exempel på fornborgar som fungerat som marknadsplatser och hantverksplatser samt de som haft mer eller mindre permanenta bosättningar med odling (Olausson 1995, Wall 2003). När det gäller fornborgar som fungerat som marknadsplatser eller hantverksplatser kan man ibland se att de ligger i system längs farleder.

Det finns också exempel på att lämningar av det här slaget omgärdar en eller flera gravar utan några spår efter bosättning. De fornborgar där det varken finns tecken på bosättning, hantverk, försvarsverk eller gravar har getts en möjlig tolkning av att de byggts och utnyttjats i något religiöst sammanhang.

Som en konsekvens av senare tiders forskning och som en kritik mot det ursprungligen breda fornborgsbegreppet har det gjorts försök att utkristallisera ett antal olika typer av anläggningar. Michael Olausson urskiljer olika typer av hägnadsanläggningar: fornborg, vallanläggningar, gravhägnader samt höjdbosättningar (Olausson 1995). Fornborgarna måste, enligt denna uppdelning, helt avgränsa ett område med hjälp av klippbranter och murar. Vallanläggningar avgränsar också ett område men är ofta klenare anläggningar än fornborgar. Gravhägnader har oftast en eller flera låga och/eller ostrategiskt placerade stenvallar som helt eller delvis inhägnar ett område med en eller flera gravar. Höjdbosättningar utgörs av boplatser på höjder som avgränsas av branter och stup (Olausson 1995).

DATERINGAR

När det gäller fornborgarnas datering har det under senare år visat sig att de spänner över ett långt tidsspänn på omkring 2000 år och att de anlagts framför allt under perioden yngre bronsålder - yngre järnålder. Det långa tidsspännet gör det än mer tydligt att det rör sig om anläggningar som byggts med olika syften och som kan ha byggts om och återanvänts längre fram i tiden. Mikael Olausson har utarbetat en kronologisk och typologisk modell över undersökta hägnadsanläggningar i Uppland (fig 4). Diagrammet visar att fornborgarna förekommer spritt över tid från 1300 f Kr till yngre järnålder. Vallanläggningar förekommer från ca 400 f Kr till 100 e Kr medan gravhägnader förekommer från 800 f Kr till 100 f Kr. Fornborgarnas yngsta anläggningskede från ca 100 e Kr är den som tidigare kommit att lyftas fram som den tid då fornborgarna anlades (Wall 2003).

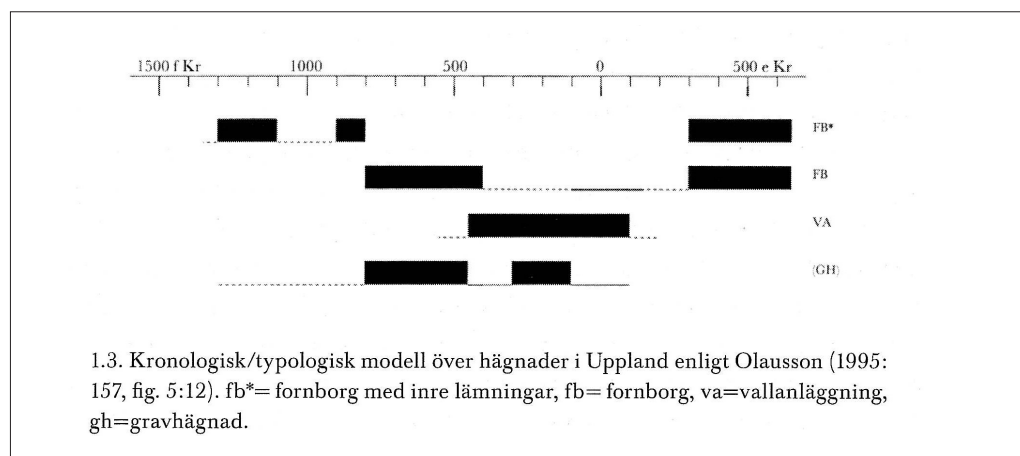


Fig 4. Kronologisk/typologisk modell över hägnader i Uppland. Från Wall 2003, sid 23.

Topografi och undersökningsområde

Gripeberg är beläget vid Notteryd cirka 5 kilometer nordöst om Växjö tätort. Fornborgen ligger cirka 190 meter över högsta kustlinjen, på en markerad del av en urbergshöjd i nordväst - sydöstlig riktning. Väster om höjden sänker sig marken ned i en sprickdal som skapat förutsättningarna för Lövsjön och Toftasjön såväl som Helgasjön. Dessa sjöar ingår i Mörrumsåns stora vattensystem. På fornbor-

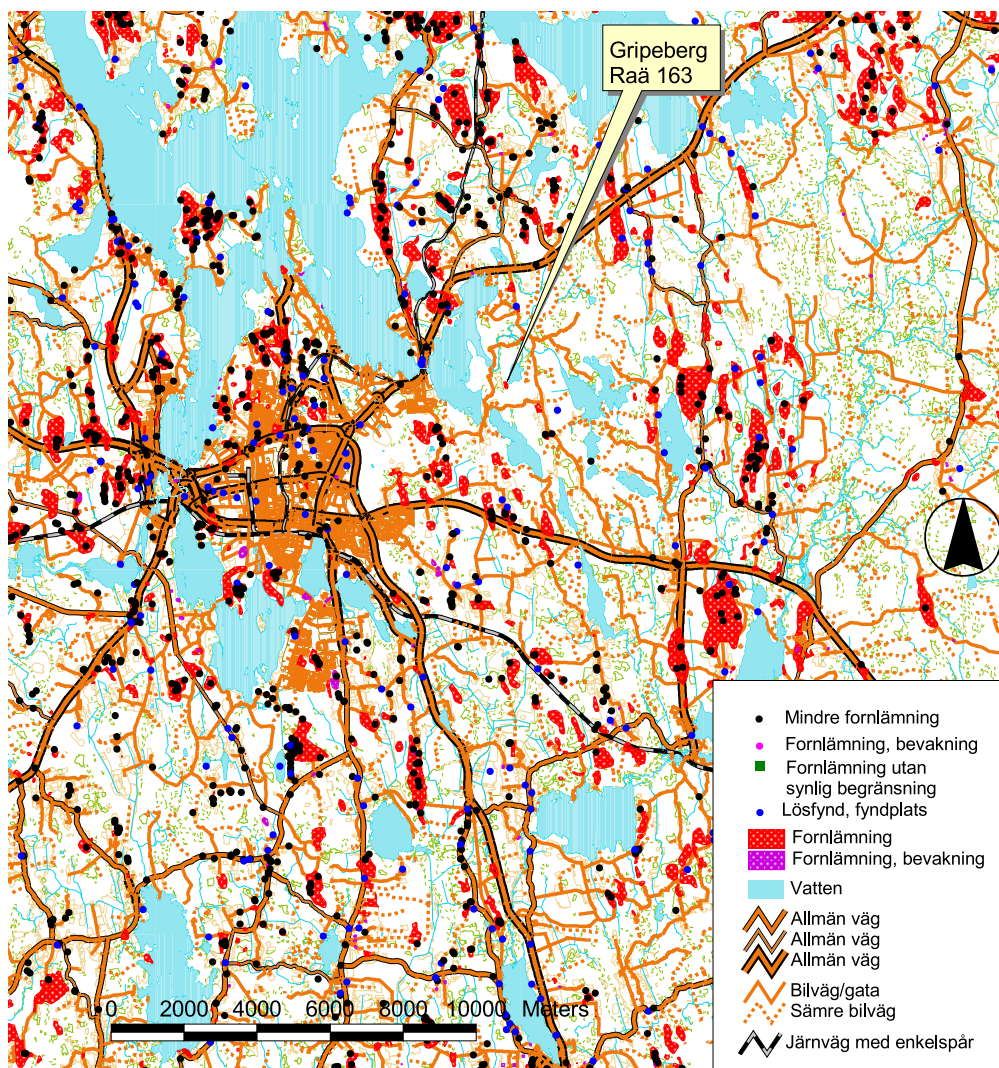


Fig 5. Gripebergs läge i förhållande till Växjö stad samt fornlämningar i regionen. Utdrag ur fastighetskartan samt fornminnesregistret.

gens nordöstra sida sänker sig terrängen cirka 20 meter ned mot den lilla Stensjön och branten fortsätter längs hela borgens östra sida. De smala områdena norr och söder om Gripeberg har något flackare, men mycket kuperad lutning. Längs hela höjdryggen finns en stor mängd flyttblock som inlandsisen lämnat efter sig och söder om fornborgen har det även bildats små grottformationer. Höjden täcks av ett moränlager som bryts där berget går i dagen.

Lövsjön, som ligger ett par hundra meter sydväst och söder om fornborgen, sänktes med 1,3 meter år 1879 (Brock & Richardsson 1981). Stensjön rinner norrut i Vikahultbäcken som i sin tur rinner ut i Toftasjön. Enligt uppgift var markförhållandena markant annorlunda i sänkan väster om Gripebergshöjden före Lövsjöns sänkning (muntlig uppg Mats Petersson, Gasslanda). Idag är här sankmark, men med ett tidigare högre vattenstånd fanns här i stället en vattenspegel. De hydrologiska förhållandena före sänkningen gjorde sannolikt att fornlämningens läge uppfattades som att det omgivet av vatten och därmed ännu mer spektakulärt än i dagsläget.

Gripeberg ligger idag inom ett större friluftsområde som inom kort kommer att få status av naturreservat. Genom borgen löper också Sigfridsleden, en vandringsled som startar i Evedal norr om Växjö och slutar i Asa utanför Lamnhult. Vegetationen i området kännetecknas av uppvuxen barrskog, men uppe på själva borgen är det främst lövträd. I förlängningen av höjdryggen söder om borgen finns ett sammanhängande stråk av bokskog.

Från 1940-talet och fram till 1992 har Gripeberg ingått i ett militärt övningsområde som varit stängt för allmänheten. Bland annat ingick Notteryds skjutfält i området.

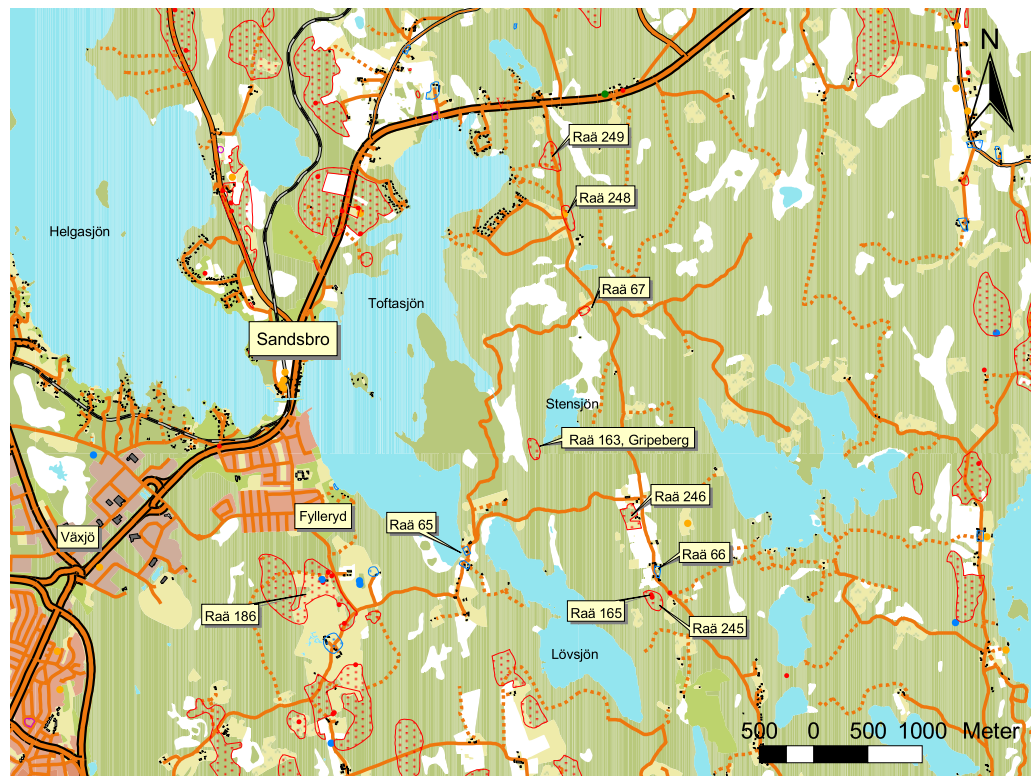


Fig 6. Gripeberg RAÄ 163 samt de fornlämningar som nämns i texten.

FORNLÄMNINGSMILJÖ

Generellt sett tillhör Gripeberg det fornlämningsrika området kring Växjö och Helgasjön. Fornlämningsbilderna visar att området varit kontinuerligt bebott sedan äldre stenålder och fram i historisk tid. De kända gravarna omfattar hällkistor, rösen, stensättningar och gravfält. De vanligaste gravarna är runda stensättningar och rösen, men det finns även kvadratiska, ovala och framförallt skeppsformiga stensättningar som är typiska för just Varend. Rösena, med eller utan hällkistor, är vanligen 10 – 30 meter i diameter och ligger på väl exponerade platser i landskapet. Högar, treuddar, domarringar och resta stenar är också förhållandevis vanligt förekommande gravtyper (Jönsson m fl. 1989 och Hansson 1999).

En karaktärslämning för området i stort är de många områdena med fossil åkermark. Vanligen består dessa av röjningsrösen i storleken 3-6 meter i diameter. Påfallande ofta finns ett rumsligt samband mellan ensamliggande gravar och fossil åkermark. Ett exempel på ett liknande närmast ”fossilt landskap” finns registrerat i Fylleryd, drygt två kilometer sydväst om fornborgen Gripeberg, RAÄ 186 m fl i Gårdsby socken (se t ex Engman m fl 1997, Skoglund 1998).

Trots den allmänt sett fornlämningsrika trakten finns det förhållandevis få kända fornlämningar i fornborgens närområde. Cirka en kilometer sydöst om fornborgen finns två områden med fossil åkermark, RAÄ 246 och 245 i Gårdsby socken. Inom det sistnämnda finns även två rösen, RAÄ 165. Ytterligare två områden med fossil åkermark finns cirka en kilometer norr om fornborgen, RAÄ 248 och 249. Två äldre gårds-/bytomter finns registrerade i fornborgens närområde. Det ena ligger i sydöst och är Vikensveds gamla tomt som är markerad från ett läge i kartmaterial från år 1817. Namnet har ett äldsta belägg som går tillbaka till år 1428. Den andra är Notteryds gamla gårdslägen som ligger i sydväst och vars lägen markerats utifrån kartmaterial från år 1805. Namnet Notteryd finns belagt från år 1498.

HISTORISKA KÄLLOR OCH KARTMATERIAL

Gripeberg är beläget i den södra delen av Norrvidinge härad och är som tidigare nämnts en del av Varends fornlämningsrika centralbygd (Larsson 1981:307ff). Bara några få kilometer öster om fornborgen tar dock skogsbygden vid, med ensamliggande spridda gårdar och ett betydligt mindre antal fornlämningar.

Gripeberg hörde under slutet av 1700-talet till Gårdsbys södra utmarker där den ingick i byns oxhage (LMS Gårdsby nr 1-5, storskifte 1797). Gårdsby, som var prebendesocken till Växjö domkapitel, nämns första gången år 1281 som Ecclesie in G a r z b y. Namnets första led är sannolikt det samma som fornsvenskans gradh-(er) som i denna betydelsen är tolkad som inhägnad. Efterleden är -by (DS 742 i Larsson 1981:353).

Vandringleden som idag går rakt över fornborgen var inte den som användes i historisk tid. Vägen mellan Sporryd och Notteryd gick istället väster om höjdrygen och tvärs över Gripemossen (LMS Gårdsby nr 1-5, Råggångsutstakning 1796).

ÄLDRE SKRIFTLIGA KÄLLOR

Anläggningen på Gripeberg har länge varit känd både i det skriftliga och muntliga källmaterialet. I Johan Forsanders Anteckningar rörande Småland finns en äldsta uppgift från 1828. Forsander beskriver att det på en svårtillgänglig höjd kallad

Gripeberg, finns ruiner av murar som inneslutit en fyrkant av 80 alnars sidor med en ingångsport åt norr. Traditionen säger att murarna blivit uppförda av Växjö invånare för att försvara sig och sin egendom mot danskarna som skall ha skövat Växjö stad under 1100-talet (Anteckningar rörande Småland 5. 4:0 369 BGN).

Även Wieselgren tar upp Forsanders tolkning av Gripeberg som en förvaringsplats för Växjöborgarnas rikedomar, men han uttrycker samtidigt sina tvivel för teorin. Wieselgren menar att det främst "...låter som ett förklaringsförsök, om ej ruinerna af ett forntida slott någon gång så begagnats". Han skriver också att "Så ståtligt bygga ej borgare ett magasin". Vad Wieselgren menar är alltså att murarna knappast kan vara byggda av Växjöborgarna, om det nu inte var så att de har utnyttjade resterna av en forntida byggnad som redan fanns på platsen. Wieselgrens nämner också kryptiskt att anläggningen kan vara Wärends Lagmännens forna borg eftersom anläggningen verkar ha tillhört en Nils Sigridson (Natt och Dag), som skall ha varit lagman i Wärend under medeltiden (Wieselgren 1844).

Carl Wibbling skriver i slutet av 1800-talet om Gripeberg att anläggningen i huvudsak "...består af en längre kullerstensmur, hvilken afstänga den enda av naturen danade vägen till det branta berget". Han beskriver också att det "...på själva krönet av berget finns tvenne mindre murar som stödjä sig mot et af de väldiga klippblock, hvilka här äro kringströdda och bilda en åt söder öppen fyrkant af rektangulär form" (Wibbling 1892). Wibbling tror inte alls på tolkningen att Gripeberg skulle vara spåren efter Wärends Lagmäns borg. Han nämner att borgen kan vara spåren av ett vikingafäste eller en

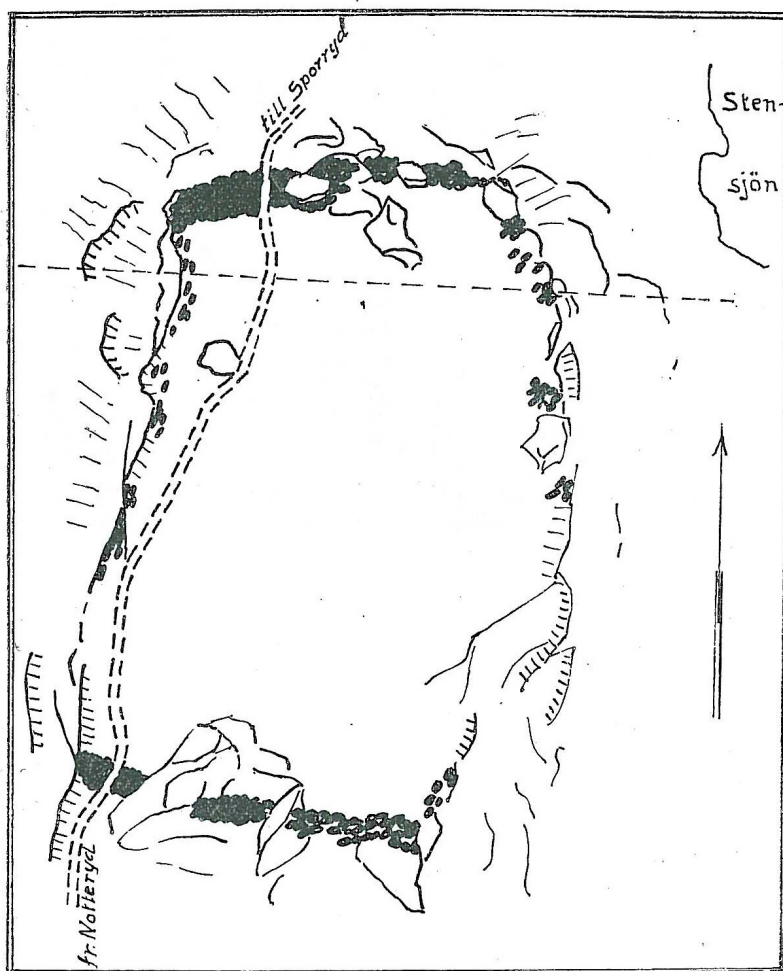


Fig 7. Albert Vejdes skiss över Gripeberg från år 1941.

flyktborg, liknande de som man har hittat på andra ställen i Sverige. Hans främsta tolkning är dock att anläggningen ska betraktas ”...som *reminisencer från landets första bebyggande*” (Wibbling 1892). Enligt Knut Kjellmark skall Wibbling även ha grävt ”provgropar” på borgen, men några dokumentationer av dessa utgrävningar har inte hittats (Kjellmark 1932).

Den förste som tar sig an Gripeberg ur ett mer vetenskapligt perspektiv är Albert Vejde år 1941. Han dokumenterar och beskriver fornborgen och försöker sätta in den i ett förhistoriskt sammanhang. Vejde är kritisk till de äldre tolkningarna av fornborgen, både vad gäller dateringen till 1100-talet och att danskarna skulle ha härjat Växjö vid denna tid (Vejde 1941:191f). Det fanns visserligen en domkyrka, men ingen egentlig stad att härja vid den tiden menade han. Precis som den tidiga 1900-talsforskare han var, beskriver Vejde fornborgen utifrån dess militärstrategiska läge och dess defensiva karaktär. Han förklarar sin tankegång, men resonerar inte vid något tillfälle om någon annan tolkning än den militära. När det gäller dateringen menar Vejde att Gripeberg inte kan ha samma höga ålder som de uppsvenska borgarna. Han menar att mängden gravar och fynd från folkvandringstiden är så få i Varend att det omöjligt kan ha funnits en organiserad befolkning vid den tiden. Vejdes tolkning är istället att Varend fick en fast befolkning först under vikingatid och att regionen då drogs in i den danska kultursfären. Med kontakterna följde också konflikter och Gripeberg bör enligt Vejde alltså ha anlagts under vikingatid som en följd av stridigheter med danskarna.

Fornborgen uppmättes år 1941 även av Sven Linblad och Th. Petersson som också karterat ett flertal gravfält i länet (fig 25, bilaga 4).

SAGOR OCH SÄGNER

Liksom till många fornborgar finns det sagor och sägner knutna till Gripeberg. Borgen skall bland annat ha bebotts av den illmarige kung Gripe som gäckade bönderna i bygden och ställde till förtret. Det finns också många uppgifter om diverse tveksamma personer som skall ha bott eller förvarat sitt tjuvbyte i de flyttblocksgrottor som bildats runt Gripebergshöjden i samband med inlandsisens avsmältning (se fig 20).

Undersökningen

BESKRIVNING AV FORNBORGEN

Gripebergs fornborg är cirka 200 x 90 meter stor (NNV – SSÖ) och begränsas i öster och väster av stup med en fallhöjd på 20-25 meter. Anläggningen karaktäriseras av två kraftiga murar som avgränsar höjdpartiet i norr och söder. Dessa murar är 4-8 meter breda och 0,2-2 meter höga och delvis belägna på och mellan klippvallar. Murarna består vanligen av 0,2-0,6 meter stora stenar. Vandringsleden går igenom öppningar i borgens norra och sydvästra del och stigen följer anläggningens västra kant. Längs med den västra sluttningen finns ytterligare murrester. Det samma gäller längs anläggningens nordöstra del. Dessa murar är 1-2 meter breda och 0,1-0,3 meter höga, kraftigt övertorvade och består vanligen av 0,2-0,6 meter stora stenar. De är betydligt flackare och av en annan karaktär än murarna i norr och söder.



Fig 8. Utsikt mot Stensjön åt norr från fornborgens östra kant.

Borgens inre del är kuperad och här och var går berget i dagen. På och mellan hållarna ligger också flyttblock. Av undervegetationen att döma är flera av ytorna mellan hållarna något sanka, möjligen på grund av att det är ett tunt matjords-täcke över de ytliga hållarna.

Utöver murarna finns det inte några synliga anläggningar ovan mark, varken förhistoriska eller historiska och det finns inte heller någon naturlig källa. Den fyrkant av 80 alnars sidor som skulle vara öppen i söder och med en ingångsport åt norr och som beskrivs av både Johan Forsander och Carl Wibbling kan i dag inte återfinnas (Wibbling 1892, Forsander 1829). Det som beskrivs är med största sannolikhet murarna i anläggningens norra del. Den södra muren beskrevs först av Albert Vejde på 1940-talet.

BEVARINGSFÖRHÅLLANDEN OCH KÄLLKRITISKA ASPEKTER

Fornborgen verkar ha klarat sig ganska bra under århundradena. Det avskilda läget på urbergshöjden har inte skapat några förutsättningar för odlings- eller bebyggelseexpansion. Från 1940-talet och fram till 1992 låg borgen mitt inne i ett militärt övningsområde som var stängt för allmänheten. Inne på området övade dock rekryterna vid Notteryds skjutfält och spåren av detta syns överallt på borgen till exempel i form av tomhylsor. Man skall även ha skjutit granater upp mot själva borgen (muntlig uppg Mats Petersson, Gasslanda). När den militära grundutbildningen vid I 11 lades ned fördes området över till Naturvårdsverket och platsen kommer inom kort att bli naturreservat.

I borgens nordöstra del där utsikten över Stensjön är som vidast finns en anlagd grillplats. Marken verkar också vara omgrävd i den delen med synliga gropar och vallar.

När det gäller murarna verkar den norra öppningen vara den äldsta. Den nämns i den äldsta skriftliga källan från 1828 (Forsander 1828). Vid uppmätningen av borgen på 1940-talet finns dock den södra öppningen med. Jan Erik Anderbjörk skriver i ett brev till Riksantikvarieämbetet daterat 10 december 1940, att någon har tagit bort sten från murens södra sida för att vidga stigen (ATA Dnr 2863). Han rapporterar också om någon form av sprängning som gjorts ca 500 meter från borgen, oklart i vilken riktning. Den norra ingången är alltså den äldsta, men det är emellertid oklart om den är samtida med murens anläggande.

SYFTE, METOD OCH PRIORITERINGAR

Projektets målsättning formulerades utifrån två ståndpunkter. Det första syftet var rent vetenskapligt - att försöka klargöra borgens karaktär, funktion och datering, samt förstå det sammanhang i vilket den ingått. Det andra syftet var att driva undersökningen med en tydlig pedagogisk vinkling. Undersökningen genomfördes tillsammans med medlemmarna i Kronobergs arkeologiska förening och deltagare i projektet Skog & Historia. Alla som var med i undersökningen fick en inledande föreläsning och deltog därefter i gräv- och mätarbetet. Inte minst medverkade de i en aktiv diskussion om fornborgens karaktär, funktion och förmodade ålder.

Hela undersökningen gjordes med handkraft, hacka och skärsliv. De undersökta delarna av borgen mättes in digitalt med dokumentationssystemet Intrasis. För att datera anläggningen och undersöka murarnas karaktär och konstruktion grävdes schakt genom två partier av murarna. Profilerna rensades, mättes in och ritades för hand. Kolprover för vedarts- och ¹⁴C-analys togs i profilerna. För

vedartsanalysen svarade Ulf Strucke vid Riksantikvarieämbetet UV-Stockholm och för den radiometriska analysen svarade Poznan Radiocarbon Laboratory i Polen (se bilaga 2).

För att eventuellt hitta anläggningar, kulturlager eller konstruktioner handgrävdes meterrutor på två olika platser inom fornborgen. Platserna som valdes ut karaktäriserades av att terrängen var relativt flack och fri från flyttblock och hållar. Rutorna mättes in och beskrevs i stick om 0,10 meter. Totalt undersöktes cirka 50 m² i fornborgens norra och södra del. I samband med rutgrävningen framkom en anläggning, varav halva mättes i och undersöktes. Vid dokumentationen av ett av murpartierna framkom ytterligare en anläggning som delvis rensades fram men som inte kunde undersökas vidare inom ramen för det aktuella projektet.



Fig 9. En del av den södra muren på Gripeberg. Schaktet genom muren skymtar central i bilden. Fotot taget mot öster.

Resultat

UNDERSÖKNING AV DEN SÖDRA MUREN

För att försöka få fram murarnas ålder undersöktes två partier av murarna med olika karaktär (se fig 18). Det väl synliga södra murpartiet är 4-5 meter brett, 0,2-1,2 meter högt och ligger i öst – västlig riktning mellan uppstickande hällar. För att arbetet med schaktet inte skulle ta för lång tid, lades en profil över ett av murens lägre partier.

Trots att muren såg relativt flack ut på ytan hade den en ordentligt stenfylld grund med ett djup av cirka 0,8 meter under marknivån. Mellan de förhållandevis ytliga hällarna och naturliga blocken låg 0,2-0,7 meter stora stenar hårt nedkilade. I materialet fanns både rundad moränsten och tydligt kilformade stenar, som såg ut att vara klyftade från större block. Stenmaterialet verkar vara hämtat lokalt, men utvalt för att skapa en stadig konstruktion.

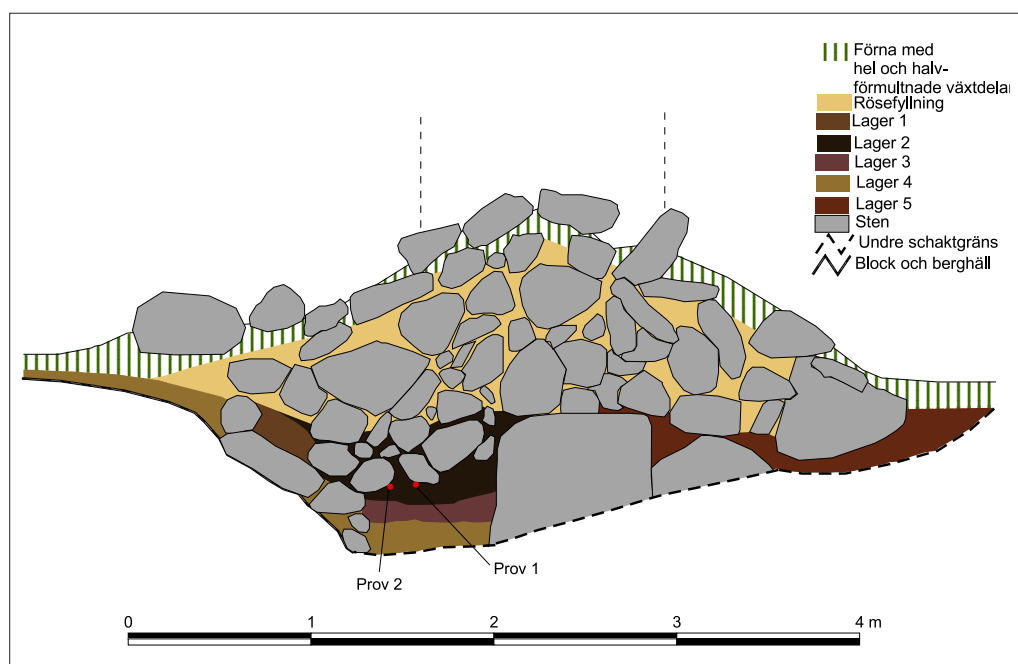


Fig 10 visar profilsnittet genom den södra muren av RAÄ 163, Gårdsby sn, Kronobergs län. Profil mot öster. Lager 1 är brun till mörkbrun humös och mycket kompakt siltig sand. Lager 2 är sotsvart siltig sand. I den övre delen något porös, men längre ned mycket kompakt och delvis flammig med brunlila kompakt siltig sand. Lager 3 är brunlila kompakt siltig sand. Lager 4 är ljus siltig morän. Vatten tränger upp här. Lager 5 är brun till brunröd siltig sand. Ej lika kompakt som lager 1.

Under ett tunt lager av förna hade större delen av muren en porös fyllning mellan stenarna vilken bestod av förmultnade växtdelar. I murens norra halva fanns ett lager med sotsvart siltig sand, som i den övre delen var porös men som längre ned var mycket kompakt (fig 10, lager 2). Detta lager gav intryck av att vara en nedgrävning för murens grund och det begränsades i söder av två större uppstickande block. Både i ytan och i profilen kunde man urskilja murens båda sidor, här markerade med streckade linjer. Murens ursprungliga bredd uppskattas därför till cirka 1,4 meter.

ANALYSER I SÖDRA MUREN

Från lager 2 vedartsanalyserades kolprov 1. Provet utgjordes av 13 fragment om totalt 0,1 gram. Kolet kom från stamved av tall, med en förmodad maximal egenålder av 100 år. Alla kolbitar i provet hade en grymig rödbrun beläggning som även täckte mindre håligheter i cellstrukturen (vedartsprotokoll Bilaga 2). Det är oklart hur beläggningen uppkommit. Kolet daterades till 2605 ± 30 år BP. Det innebär med 95,4 % säkerhet en datering till yngre bronsålder, mellan 830 f Kr och 670 f Kr. Då kolet togs i anslutning till murens understa stenar och i ett lager som ger intryck av att vara låst, finns det goda möjligheter att det verkligen daterar tiden för murens anläggande.

UNDERSÖKNING AV DEN VÄSTRA MUREN

Det västra murpartiet är till stora delar övertorvat och betydligt svårare att följa än den norra och södra muren. Vad man kan bedöma är muren 1-2 meter bred, 0,1-0,2 meter hög och ligger nedhasad i sluttningen. Schaktet placerades centralt där muren var förhållandevis tydlig.

Den västra muren skilde sig från den södra på flera sätt, framförallt genom att den låg ytligt och inte hade någon synlig nedgrävning. Stenmaterialet utgjordes av stenar i storleken 0,15 till 0,6 meter. De undre stenarna låg i ett grått till gråbrunt,



Fig 11 visar ett parti av den flacka och övervuxna västra muren. Foto mot söder.

humöst lager och centralt i muren fanns en lucker rösefyllning av förmultnade växtdelar. Det gick inte att urskilja om muren ursprungligen haft en eller flera raka sidor, men konstruktionen var trots detta tydlig (se fig 12 och 24).

ANALYSER I VÄSTRA MUREN

Från lager 3 vedartsanalyserades kolprov 2. Det utgjordes av 8 fragment om totalt 0,1 gram. Kolet kom från stamved av tall med en förmodad maximal egenålder av 100 år. Kolbitarna hade en halvgenomskinlig, vaxartad beläggning som huvudsakligen syntes i vårvedens celler. Även i det här fallet är det oklart hur beläggningen uppstått. Kolet daterades till 210 ± 25 år BP. Det innebär med 95,4 % säkerhet en historisk datering mellan 1640 och 1960 AD.

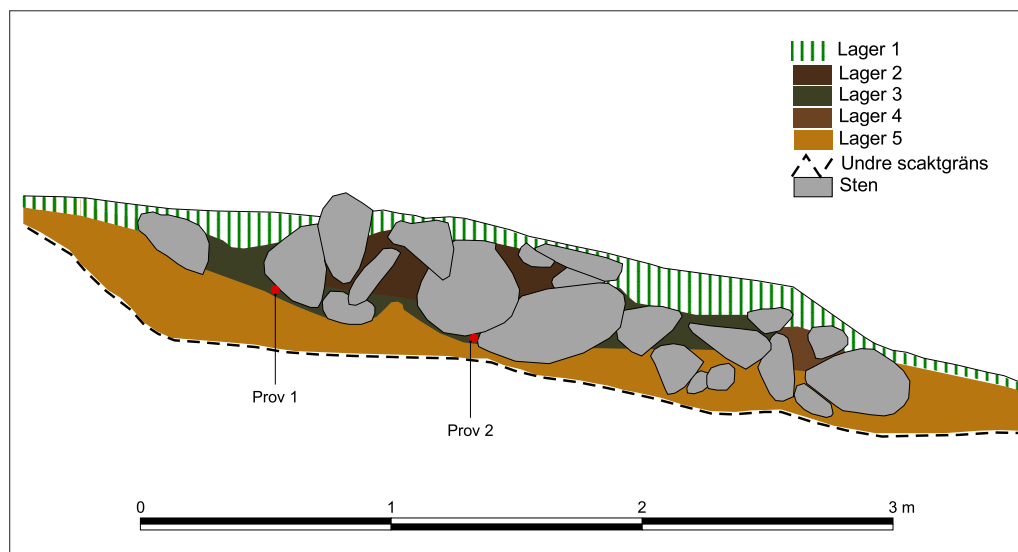


Fig 12 visar profilen genom den västra muren av RAÄ 163, Gårdsby sn, Kronobergs län. Profil mot söder. Lager 1 är förna, Lager 2 är rösefyllning av luckert halförmultnat mörkbrunt till brunsvart humöst material med rotträdar. Lager 3 är ett grått till gråbrunt sandigt, humöst lager. Flammigt till färgen. Lager 4 är en blandning av lager 2 och 3. Lager 5 är ljus siltig, sandig morän. Se även fig. 24 i Bilaga 4.

DATERINGAR

Prov nr	BP-ålder	Kalibrering 1 sigma	Kalibrering 2 sigma
1 Södra muren Poz-23308	2605±30	810 BC-780 BC (68,2%)	830 BC-760 BC (93,5%) 680 BC-670 BC (1,9%)
2 Västra muren Poz-23309	210±25	1650 AD-1680 AD (24,4%) 1760 AD-1800 AD (30,5%) 1940 AD-1960 AD (13,3%)	1640 AD-1690 AD (30,9) 1730 AD-1810 AD (48,4) 1939 AD-1960 AD (16,4)

Dateringsresultaten finns även som bilaga 3.

RUTOR OCH STENPACKNING

Två ytor inom borgen undersöktes med hjälp av handgrävda meterrutor i syfte att finna eventuella anläggningar, kulturlager eller konstruktioner. Som tidigare nämnts valdes två relativt flacka ytor, en i söder och en i norr. Rutorna torvades av och grävdes för hand med skårslev.

I den södra delen togs sammanlagt 21 rutor upp strax innanför den södra muren. Ytan utgjordes av en svag sydvästsluttning som avgränsades av berghällar åt väster och öster samt av muren i söder. Generellt sett bestod den översta 0,1 metern av förna med stort inslag av sot och kol. Därunder följde en tunn blekjord och brun siltig sand med inslag av sten. Även här fanns sot och kol i övergången

från förnan. De flesta rutor grävdes till 0,3 meters djup. Inga anläggningar eller konstruktioner påträffades. Två rutor grävdes i botten och till ett djup av 0,5-0,65 meter där urberg tog vid. Jordmaterialet blev ljusare och grusigare i det undre jordlagret. Den ytliga förekomsten av sot och kol tolkades som rester av markbränder i sen tid.

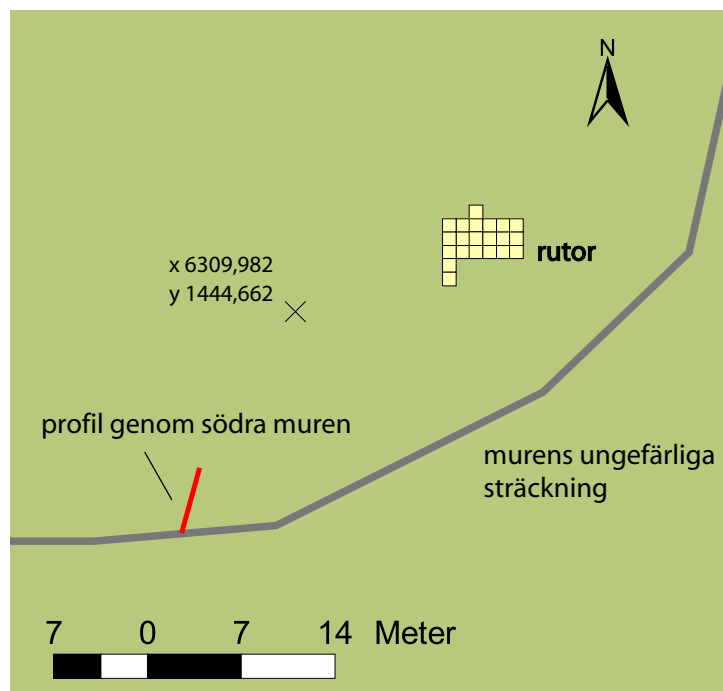


Fig 13. Rutornas läge i den södra delen tillsammans med sektionen i den södra muren.

Strax innanför ingången i den norra muren fanns ett område som var flackt och som avgränsades av block och hällar åt öster och söder. Här togs ytterligare två ytor med meterrutor upp intill varandra. Den östliga av dessa ytor bestod av sju meterrutor vilka grävdes till ett djup av 0,2 meter. Under ett 0,05 meter tjockt lager av grästorv kom brun humös sand och någon enstaka sten. Inga konstruktioner eller kulturlager påträffades. Arbetet koncentrerades istället till den västra ytan. Här togs ett antal meterrutor upp varpå en stenpackning påträffades direkt under grästorven, A 50001. Fler meterrutor togs upp för att avgränsa stenpackningen. Totalt togs 22 rutor upp. I den avtorvade ytan syntes då en oval stenpackning cirka 4 x 2,30 meter stor som låg i nordöst-sydvästlig riktning. Anläggningen bestod av stenar i storleken 0,1-0,4 meter. I östra delen av anläggningen var jordfyllningen mellan stenarna något sotig. Längs med anläggningen lades en profil och den norra halvan undersöktes. Anläggningen bestod av två lager sten. Två större markfasta stenar fanns centralt i anläggningen. Jordfyllningen mellan stenarna bestod av mörkt brun, humös, siltig sand med enstaka kolbitar. Under stenarna vidtog gulröd sand. Två kolprover togs men inget av dessa har kunnat analyseras inom ramen för den aktuella undersökningen.

Ytan innanför den norra muren besiktigades översiktligt för att eventuellt finna fler stenpackningar. Även jordsond användes för att urskilja eventuella stenpackningar under torven. Inga liknande stenpackningar påträffades även om området närmast den norra muren innehöll en delstensamlingar. Dessa var dock av en helt annan karaktär än den regelbundna stenpackningen som undersöktes och vissa av dem har sannolikt med murkonstruktionen att göra. Andra är troligen också naturliga samlingar av stenar intill större hällar och block.

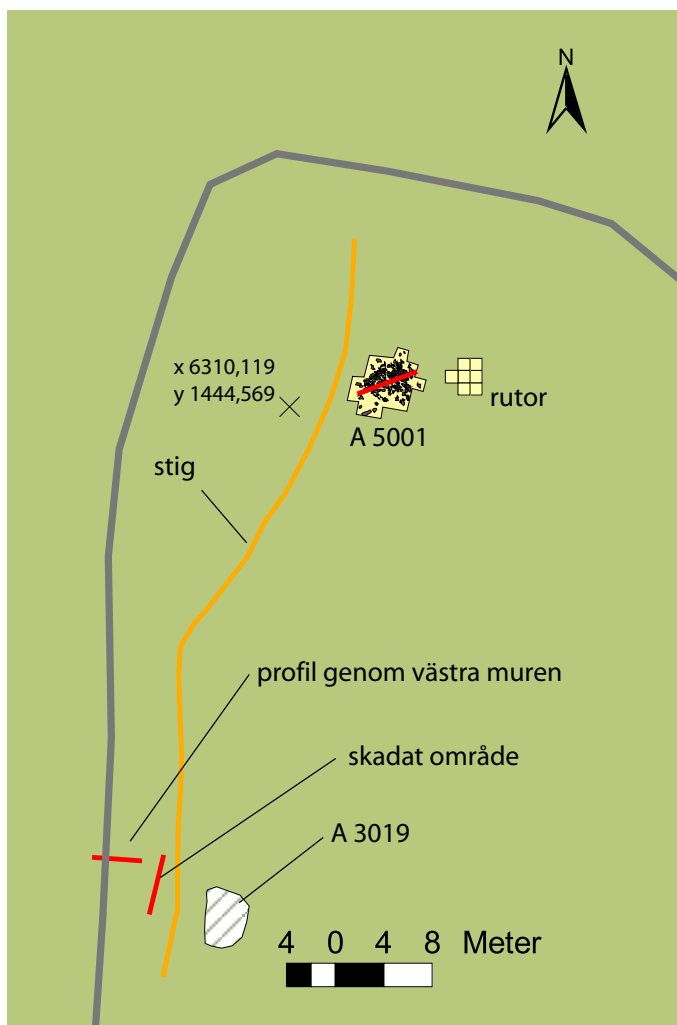


Fig 14. Rutornas läge i den norra delen samt läget för stenpackningar. Även det område som skadats av militära aktiviteter är markerat.



Fig 15. Stenpackningen A 50001 inom norra ytan. Foto mot norr.

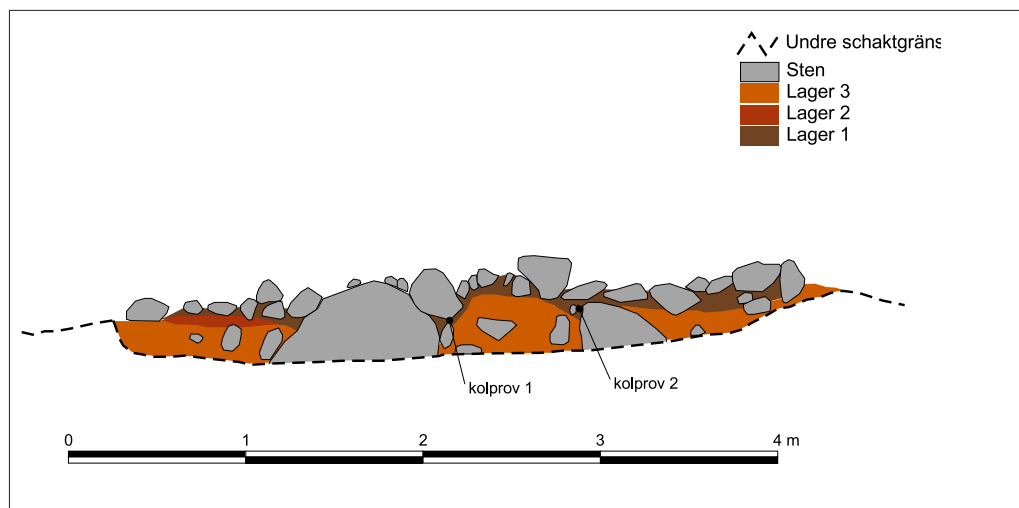


Fig 16. Profil mot söder genom A 50001. Lager 1 är mörkt brun siltig sand med enstaka kolbitar. Lager 2 är flammig brun och gulröd siltig sand med enstaka kolbitar. Lager 3 är gulröd sand.

STÖRT OMRÅDE SAMT YTTERLIGARE STENPACKNING

I samband med att vi försökte lokalisera den västra murens sträckning misstänktes att muren gjorde en krök åt öster och in mot borgen. En första idé var då att undersöka den västra muren där den krökte, med tanken att den eventuellt representerade en konstruktion inom fornborgen. Av den anledningen lades en profil väster om gångstigen. I ytan såg konstruktionen ut att vara av samma flacka typ som den tidigare undersökta delen av den västra muren. Vid undersökningen visade det sig dock att stenmaterialet här låg helt ytligt och att jorden under stenarna var porös och omrörd. Många av de ytliga stenarna var dessutom sprängda från ett block intill profilen och i samband med rensningen framkom även rester av granatsplitter. Det stod därmed klart att det inte kunde röra sig om någon förhistorisk konstruktion utan att det som från början såg ut som en konstruktion var skador orsakade av militära aktiviteter.



Fig 17. Stenpackningen A3019 fotad mot norr.

I samband med framrensningen av den förmodade muren framkom dock en mindre stenpackning på den östra sidan om gångstigen (se fig 14, 17). Före avtorvning syntes anläggningen endast som en oregelbunden stenpackning, cirka 2 meter i diameter och 0,1 meter hög, under ett tjockt lager av ljung.

Även om det stod klart att muren inte fortsatte inåt borgen var det fortfarande oklart vad stenpackningen A 3019 öster om gångstigen representerade. För att få klarhet torvades den av i syfte om att hitta en begränsning. Vid rensningen visade det sig att stenpackningen utgjordes av 0,1-0,3 meter stora stenar som till stor del låg ytligt på en berghäll, A 3019. De större stenarna var rundade och det mindre stenmaterialet var ofta skärvigt och/eller skörbränt (fig 17).

Det stod snart klart att packningen var betydligt större än förväntat. Eftersom det inte fanns tid att rensa fram och undersöka anläggningen när den var så stor, valdes att mäta in och täcka över den igen. Den framrensade delen av stenpack-

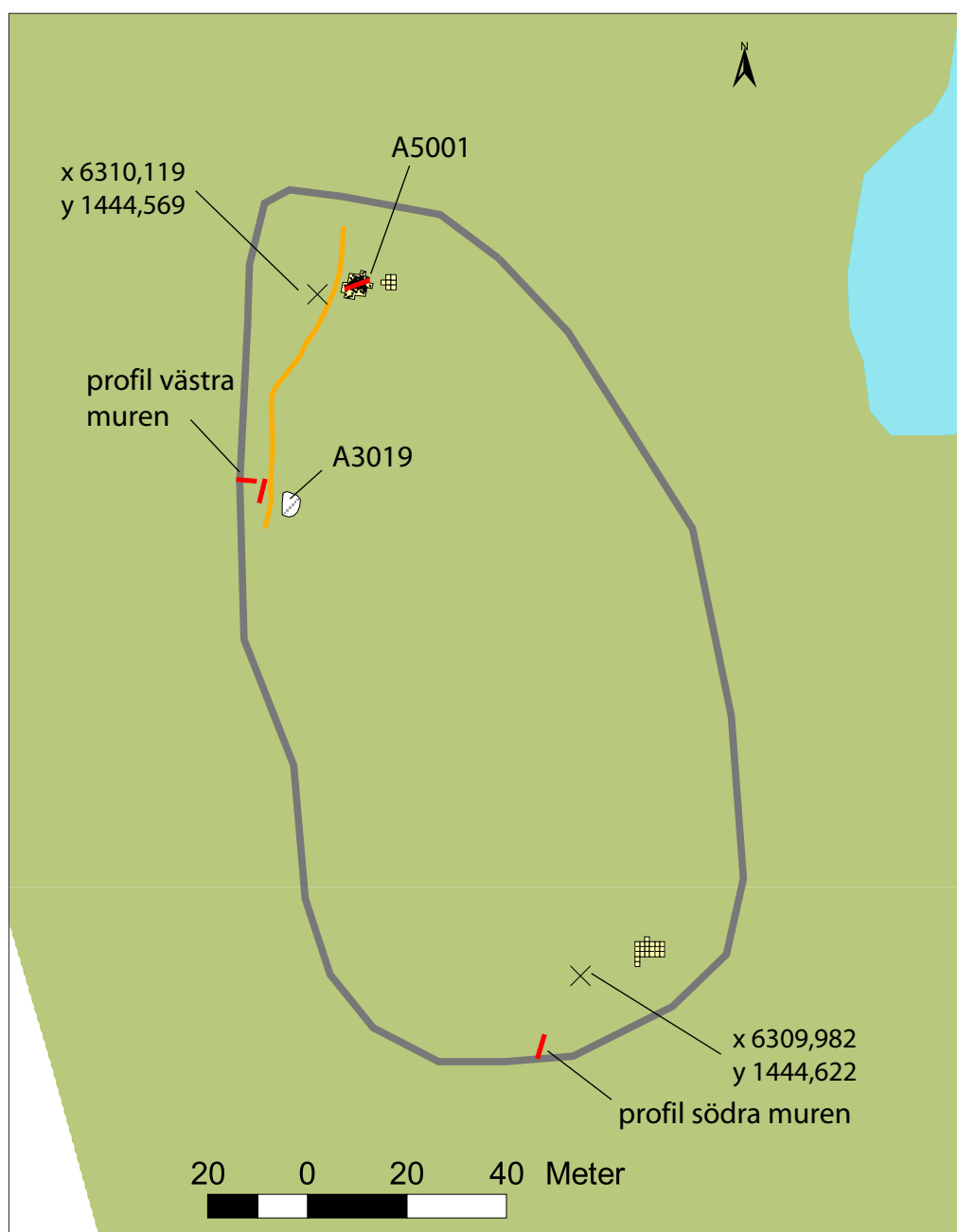


Fig 18. Översikt över fornborgens utsträckning samt de olika delområdenas läge (fig 13 och 14) i förhållande till varandra.

ningen var vid arbetets avslutande 4,7 meter lång (nord-syd) och 3,2 meter bred. I norr gränsade det rensade området vid en större tall. I väster sluttade anläggningen ned mot stigen, i söder och öster låg stenarna inte längre på håll utan i ljus sand. Stenpackningen blev med andra ord varken begränsad i sin helhet eller undersökt.



Fig 19. Rutgrävning inom den södra ytan. Foto mot nordöst.

Tolkning

Undersökningen har bland annat resulterat i två dateringar från den södra respektive västra muren. Dateringsresultatet antyder att murarna på Gripeberg tillkommit under olika tidsperioder. Kolproverna togs i lägen under de lägst liggande stenarna i murkonstruktionerna vilka därmed får betraktas som förhållandevis ”säkra” lägen. Provet från den södra muren gav en datering till 830-760 f Kr (yngre bronsålder) medan provet från den västra muren gav en sentida datering (1650-1960 e Kr). Tittar man på de kalibrerade årtalen i tabellen på sidan 20 så framgår att den äldre dateringen från bronsålder har en säkerhet med 93,5 % (2Σ). Tolkningen blir därmed att den södra muren anlagts i yngre bronsålder.

Den yngre dateringen däremot har en mer uppdelad dateringsbild. Det yngsta tidsspännat, mellan åren 1939-1960 e Kr, har den lägsta säkerheten medan de äldre tidsspännen har en sammanlagd säkerhet på 79 % (2Σ). Tolkningen blir därmed att det äldre tidsspännat, det vill säga det som infaller mellan åren 1640-1810, är det som sannolikt antyder när den västra muren tillkommit.

Borgens förmodade anläggningsskede i yngre bronsålder faller inom den äldre kategorin fornborgar där antalet kända borgar är betydligt färre än de som härrör från yngre skeden. Eftersom både den södra och norra muren har samma kraftiga karaktär, antar vi i att de är samtida och representerar borgens tidigaste användningsskede. Dateringen till slutet av bronsålder är mycket intressant, inte minst i kombination med de båda stenpackningar som påträffats. Även om anläggningarnas status i dagsläget är oklar har oregelbundna stenpackningar av liknande typ som nu tidigare påträffats i kända gravmiljöer från bronsålder (se t ex Kadefors 2006, Olausson 1995). Ingen av de två stenpackningarna som framkom var kända före undersökningen. Det är därför möjligt att det kan finnas fler liknande stenpackningar under torven och i klippskrevor. En arbetshypotes kan mot bakgrund av detta vara att Gripeberg utgör ett hägnat grav- eller kultområde från slutet av bronsåldern. Eftersom en så begränsad del av fornborgen undersökts är det för tidigt att utesluta att det även kan finnas andra typer av lämningar, så som exempelvis boplatslämningar, på platsen.

Den västra muren daterades till perioden 1640-1810 e Kr. Att anläggningar som Gripeberg använts under lång tid och med olika syften är inget ovanligt. Många fornlämningar återbrukas på olika sätt genom historien. Till vissa har sagor och myter knutits medan andra, exempelvis gravar, har varit platser som brukats för både fler begravningar och andra typer av aktiviteter även i tider långt efter

den ursprungliga konstruktionens anläggande. Ett exempel på lång brukningstid av en plats ser vi till exempel av röset RAÄ 118 på Telestadshöjden i Växjö (Nilsson & Skoglund 2000).

Redan före den nu aktuella undersökningen av Gripeberg visste vi att det funnits folkliga sagor och sägner knutna till lämningarna. På öst- och sydsidan av krönet finns också flera grottformationer som skapats genom flyttblockens läge. Några av dess har brukats och det är möjligt att de används då och då än idag. Där finns bland annat grafitti och rester av murade förstärkningar och påbyggnader. Militärmaktens bruk av området och fornborgen är också känt sedan tidigare. Det finns bland annat uppgifter om att man demonterat den del av den sydvästra muren som korsar gångstigen i söder. Detta ska ha gjorts för att underlätta transporter inom området. Dessa militära aktiviteter har dock skett efter 1828 och någon uppgift om att militären skulle ha anlagt den längsgående muren i väster finns inte.

Med andra ord är själva återbrukandet av den äldre konstruktionen på bergskrönet inte förvånande. Den sentida dateringen tolkas i det här läget inte som en feldatering utan som att anläggningen faktiskt byggts på i historisk eller modern tid. Det är dock oklart när och i vilket syfte en sådan påbyggnad gjorts. I de äldsta skriftliga uppteckningarna från 1828 nämns ruiner efter murar i en kvadratisk eller rektangulär form med en ingångsport åt norr. Som tidigare nämnts har vi antagit att detta avser den norra muren med sin ingång samt muren längs den västra kanten och den norra murens förlängning i nordöst (se fig 7). Om det antagandet är riktigt gör det att den västra muren bör ha tillkommit före 1828 då den äldsta anteckningen om murarna gjordes.

En fråga som kvarstår är om ingången i den norra muren är ursprunglig eller inte. Om inte, finns en möjlighet att den röjts genom den norra muren under samma period som den västra muren tillkom.

Resultaten från den arkeologiska undersökningen har givit oss en första da-



Fig 20. Målningar intill en av de små grotterna på den östra sluttningen av Gripebergshöjden.

tering som är mycket spännande. Fornborgar sägs ofta representera befästningar från oroligheter under slutet av järnåldern. Denna tolkningstradition har i kombination med att fornborgar sällan undersöks, gjort att man slentrianmässigt har tolkat alla hägnadsanläggningar på berg som befästningsborgar. Undersökningen av Gripeberg styrker den senaste tidens forskning om att denna fornlämningstyp dels har ett större tidsdjup än vad som ofta uttrycks i litteraturen, dels att lämningarna kan ha haft helt andra funktioner än rent militära (Wall 2003, Olausson 1995, 2002). Resultatet kan i sammanfattas i följande punkter:

- den södra muren och sannolikt även den norra, har anlagts i yngre bronsålder
- den västra muren har sannolikt uppförts senare, någon gång mellan år 1640 och 1810
- ett par stenpackningar har påträffats vilka möjligen kan vara gravar
- anläggningens användning har ursprungligen haft en annan betydelse än en militär

AVSLUTANDE KOMMENTAR

Mot bakgrund av resultatet från undersökningen 2007 är fortsatta undersökningar av fornborgen motiverade. En första indikation på lämningarnas ålder har getts, liksom på att området inte använts som en befästning. De stenpackningar som påträffats har i dagsläget en oklar status och funktion men kan eventuellt utgöra gravar. En arbetshypotes om att området kan utgöra ett område med gravar från yngre bronsålder väcker flera frågeställningar som skulle kunna försöka besvaras i kommande undersökningar.

I en eventuellt kommande undersökning skulle vi vilja gå vidare dels med att undersöka den norra muren, dels med att söka efter fler stenpackningar inom det hägnade området. I anslutning till ett eventuellt gravområde från bronsålder borde det dessutom finnas goda chanser att finna förekomster av skålgropar. Ett systematiskt sökande efter skålgropar skulle också ingå i en fortsatt studie av fornborgen. I den norra muren finns en öppning som i dagsläget fungerar som en ingång. Det är dock oklart om öppningen i muren är ursprunglig eller om passagen röjts i senare tid. Frågan om anläggningen haft en fysisk ingång eller ej är av betydelse för tolkningen av anläggningens funktion och symbolvärden. Möjliga frågor att arbeta vidare med skulle alltså i korthet kunna vara att:

- undersöka den norra muren för att datera murverket och fastställa eventuell samtidighet med den södra muren
- undersöka om ingången genom muren är ursprunglig eller inte
- söka efter fler stenpackningar inom anläggningens norra del samt undersöka den stenpackning som rensades fram vid undersökningen 2007 eller annan stenpackning om ytterligare någon påträffas
- systematiskt söka efter förekomster av skålgropar inom hela anläggningen
- upprätthålla det intresse för anläggningen som väckts hos allmänheten och de amatörarkeologer som hittills deltagit.

Vi ser ett stort värde i att även fortsättningsvis driva projektet med en pedagogisk vinkling och med deltagande av Kronobergs amatörarkeologiska förening samt eventuellt medlemmar i en eller flera hembygdsföreningar.

Som en spinn off- effekt på vårt intresse för Gripeberg har det nu registrerats ytterligare en fornborg i länet (se bilaga 4, fig 26 och 27). I samband med genomgången av det historiska källmaterialet kring Gripeberg upptäcktes att Vejde faktiskt beskrev två fornborgar i sin artikel från 1941. Utöver Gripeberg skrev han också om en fornborg på Sirkön i Urshult socken (RAÄ-nr finns ännu ej), något som har missats både vid 1950-talets och 1990-talets fornminnesinventeringar här i länet. I dagsläget finns alltså två kända fornborgar i Kronobergs län och frågan är om det inte kan finnas fler.

Referenser

- Almgren, O. 1934. *Sveriges fasta fornlämningar från hednatiden.*
- Ambrosiani, B. 1964. *Fornlämningar och bebyggelse.*
- Borg, K. (red) 1976. *Eketorp: fortification and settlement on Öland, Sweden. The Monument.*
- Brock, G. & Rickardsson, U. 1981. *Sänkta och utdikade sjöar i Kronobergs län.* Länsstyrelsen i Kronobergs län.
- Engman, F., Nylén, A., Strak, K. 1997. Arkeologisk förundersökning. Ny drivingrange vid Fylleryds golfbana. Fylleryd 1:1 och 2:1, Gårdsby socken, Kronobergs län. *Smålands museum rapport 1997:4.*
- Forsander, J. 1828. *Anteckningar rörande Småland.* 5. 4:0 369 BGN.
- Hansson, M. 1999. Från renjägare till viking. En arkeologisk historia om södra Småland.
- I: Johansson, L. (red) Landen kring sjöarna. *Kronobergsboken 1999-2000.*
- Jönsson, S., Holmgren, P. & Tronde, B. 1989. 1997 års fornminnesinventering i Kronobergs län. Växjö kommun. *Fornminnesinventeringen Rapport 1989:3.* Riksantikverieämbetet.
- Kadefors, O. 2006. Särskild arkeologisk undersökning. Boplatsen i kvarteret Biskopshagen, RAÄ 358, Växjö socken, Växjö kommun. *Smålands museum rapport 2006:51.*
- Kjellmark, K. 1932-1944. *Värends fornminnen.*
- Larsson, L-O. 1981. *Småländsk bebyggelsehistoria I.* Från vikingatid till Vasatid 1:4. Norrvidinge och Uppvidinge härad. Acta Wexionensia Serie 1. History & Geography 1:4.
- Nilsson, B. & Skoglund, P. 2000. To Dwell in the Centre of the World: On the Life-History of a Gallery Grave in Småland. *Lund Archaeological review 6:2000.*
- Olausson, M. 1995. *Det inneslutna rummet – om kultiska hägnader, fornborgar och befästa gårdar i Uppland från 1300 f. Kr. till Kristi födelse.*
- Olausson, M. 2002. *Två uppländska fornborgar.*

Skoglund, P. 1998. Fossil åkermark vid FYLLERYD. Särskild arkeologisk undersökning. Raä 186, Gårdsby socken, Kronobergs län. *Smålands museum rapport 1998:8*.

Wibbling, C. 1892. *Ur Carl Wibblings reseberättelser*. ATA.

Wieselgren, P. 1844. *Smålands beskrivning*.

Vejde, A. 1941. Två fornborgar i Väre. *Hyltén Cavalliusföreningens årsbok 1940*.

Wall, Å. 2003. *De hägnade bergens landskap. Om den äldre järnåldern på Södertörn*. Stockholm Studies in Archaeology 27. Stockholm.

HISTORISKA KARTOR

Storskifteskarta över Gårdsby skogelag, 1797. LMV, Gårdsby nr 1-5

Rågångsutstakning. 1796. LMV, Gårdsby 1-5.

ATA Dnr 2863

MUNTliga UPPGIFTER

Mats Petersson, Gasslanda

ADMINISTRATIVA UPPGIFTER

Länsstyrelsens Dnr: 511-5129-07

Skogsstyrelsens Dnr: 2007/5921

Småland museums Dnr: 2007/110-00550

Fastighet: Notteryd 2:2

Ekonomisk kartblad: 5E 2i Sandsbro och 5E 1i Fylleryd

Topografiskt kartblad: 5E SO Växjö

Ansvarig institution: Smålands museum

Koordinater, södra muren X 630996 Y 144461

Koordinatsystem: RT 90 2,5 gon Väst

Fältarbetsid: oktober 2007

Antikvarisk personal: Alexandra Nylén och Åsa Jönsson

Medverkande: Medlemmar i Kronobergs arkeologiska förening samt deltagare i projektet Skog & Historia.

Bilagor

BILAGA 1. ANLÄGGNINGSBESKRIVNINGAR

A 5001

Stenpackning, cirka 4 x 2,30 meter stor (NÖ-SV), bestående av 0,1-0,4 meter stora stenar. Form i plan är utdraget oval. I östra delen är den ytliga jordfyllningen något sotig. Över anläggningen lades en profil i NÖ-SV riktning och anläggningens norra halva undersöktes. Anläggningen bestod av två lager sten. Merparten av fyllningen mellan stenarna bestod av mörkt brun humös siltig sand som var något sotigare i den östra delen. I fyllningen fanns enstaka kolbitar. Övrig fyllning bestod av flammig brun och gulröd siltig sand med entaka kolflagor. Under stenlagren vidtog gulröd sand.

A 3019

Stenpackning, cirka 4,7 x 3,2 meter stor (N-S) bestående av tätt packade stenar, 0,1-0,5 meter stora. De flesta dock i storlek 0,1-0,3 meter. Stenarna ligger direkt på en berghäll och anläggningen lutar i den västra halvan ner mot den stig som går väster om anläggningen. I södra delen tar hällen slut och stenarna vilar i jord. En stor tall i den norra delen gör avgränsningen av anläggningen svår åt det hållet. Anläggningen kan inte anses som helt avgränsad. Fyllningen mellan stenarna består av mörkt grå humös sand med mycket ljungrötter. Utanför hällen ligger stenarna i den grå mineraljorden. En del av stenmaterial är skärvtigt och poröst. Anläggningen är inte undersökt.

BILAGA 2. VEDARTSANALYS

Landskap: Småland
Fastighet: Gripeberg
Kategori: Fornborg

Socken: Gårdsby
RAÅ nr: 163

De två proverna kommer från kraftig stamved. Såvitt det gått att bedöma är diametern på den del av trädet varifrån träkolet kommer över 40 cm. Detta kan tolkas så att även om åldern på de två träden var betydligt över 100 år finns det anledning att förmoda att årsringarna tillkommit under den senare delen av trädets tillväxt. En egenålder på ca 100 år är därför en rimlig övre gräns.

De inlagringar som förekommer skiljer de båda proven åt. KP1 hade en grynig rödbrun beläggning som även täckte mindre håligheter i cellstrukturen. KP2 däremot hade en halvgenomsiktig, vaxartad beläggning som huvudsakligen syntes i värvedens celler. Denna skillnad har inget med träkolets ursprung, utan avspeglar markförhållandena på fyndplatsen.

AnalysId:	6792		
Anläggning:	Mur	Provnr:	KP 2(Västra)
Vikt (g):	0,1	Analyserad vikt (g):	0,1
Fragment:	8	Analyserat antal:	8
Art:	Tall	Antal:	8
Material:	Träkol		
Kommentar:	Stam.		
AnalysId:	6791		
Anläggning:	Mur	Provnr:	KP1 (Södra)
Vikt (g):	0,1	Analyserad vikt (g):	0,1
Fragment:	13	Analyserat antal:	13
Art:	Tall	Antal:	13
Material:	Träkol		
Kommentar:	Stam.		

BILAGA 3. DATERINGAR

Poznań, 15-01-2008

Report

on C-14 dating in the Poznań Radiocarbon Laboratory

Customer: **Dr Alexandra Nylen**
Smalands Museum
Box 102, Södra Järnvägsgatan 2
351 04- Växjö
Sweden
Job no.: 2595/07

Sample name	Lab. no.	Age 14C	Remark
Gripeberg Sodra Kp 1	Poz-23308	2605 ± 30 BP	
Gripeberg Vastra Kp 2	Poz-23309	210 ± 25 BP	

Comments: Results of calibration of 14C dates enclosed

Head of the Laboratory

Dr. hab. Tomasz Goslar, prof. UAM

Results of calibration of 14C dates – order 2595/07.

Given are intervals of calendar age, where the true ages of the samples encompass with the probability of ca. 68% and ca. 95%. The calibration was made with the OxCal software.

INFORM : References - Atmospheric data from Reimer et al (2004);OxCal v3.10 Bronk Ramsey (2005); cub r:5 sd:12 prob usp[chron]

Gripeberg Sodra Kp 1 : 2605±30BP

68.2% probability

810BC (68.2%) 780BC

95.4% probability

830BC (93.5%) 760BC

680BC (1.9%) 670BC

Gripeberg Vastra Kp 2 : 210±25BP

68.2% probability

1650AD (24.4%) 1680AD

1760AD (30.5%) 1800AD

1940AD (13.3%) 1960AD

95.4% probability

1640AD (30.7%) 1690AD

1730AD (48.4%) 1810AD

1930AD (16.4%) 1960AD

BILAGA 4. FOTON MM.



Fig 21. Översikt över den norra ytan strax innanför den norra muren. I området togs två ytor med meterrutor upp. Foto taget mot sydöst.



Fig 22. Översikt över den södra ytan där meterrutor togs upp. Fotat taget mot öster.



Fig 23. Profilsnitt genom vad som misstänktes vara en del av muren i väster. Området visade sig dock vara skadat av militära aktiviteter och stenblocken centralt i bilden har spräng- och splitterskador. Här hittades även tomhyllsor. I bakgrunden syns den framrensade stenpackningen A 3091. Fotot taget mot öster.



Fig 24. Profilen genom den västra muren. Muren ligger i västsluttning och har en helt annan karaktär än den södra muren som var betydligt djupare nedgrävd. Fotot taget mot sydväst.

Nr 44 RIKSANTIKVARIÄMBETETS KARTA
 över
 BORGANLÄGGNINGEN på GRIPEBERG,
 GÄRDSBY Sn SMÅLAND
 Upprättad den 31 juli 1941 av Sven Lindblad och Th. Petersson
 Skala 1:500

5 10 15 20 25 M

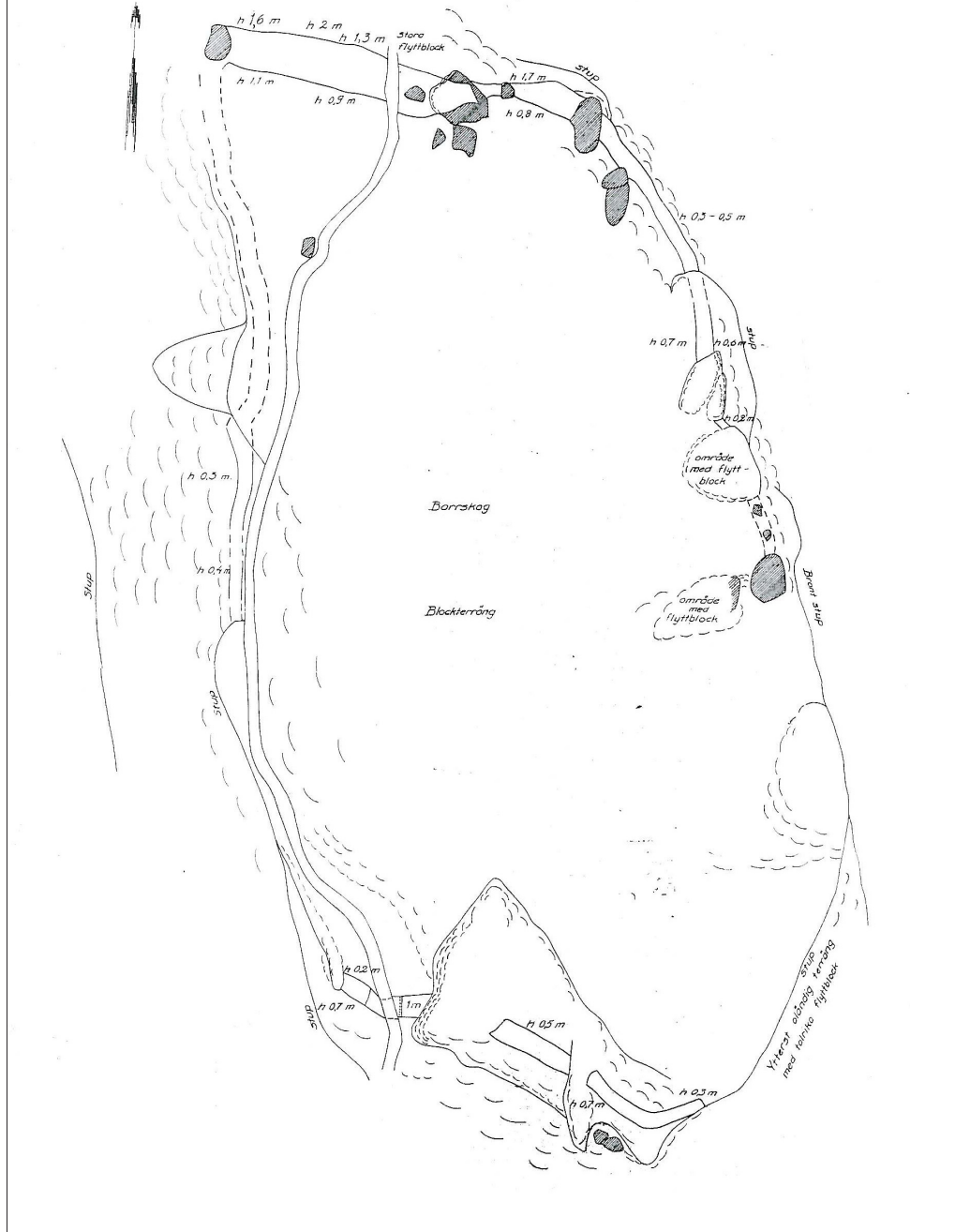


Fig 25. Den översiktliga karteringen från 1941.



Fig 26. Den nyregistrerade fornborgen på Sirkön i Urshult socken. Foto från sydöst.



Fig 27. Fornborgen på Sirkön. Foto från öster.