

ARKEOLOGISK UTREDNING

Markaryd 9:1

Markaryds socken
Markaryds kommun



Provex 2005-11-04

Carl Persson

Smålands museum
Rapport 2005:44

ARKEOLOGISK UTREDNING

Markaryd 9:1

Markaryds socken
Markaryds kommun

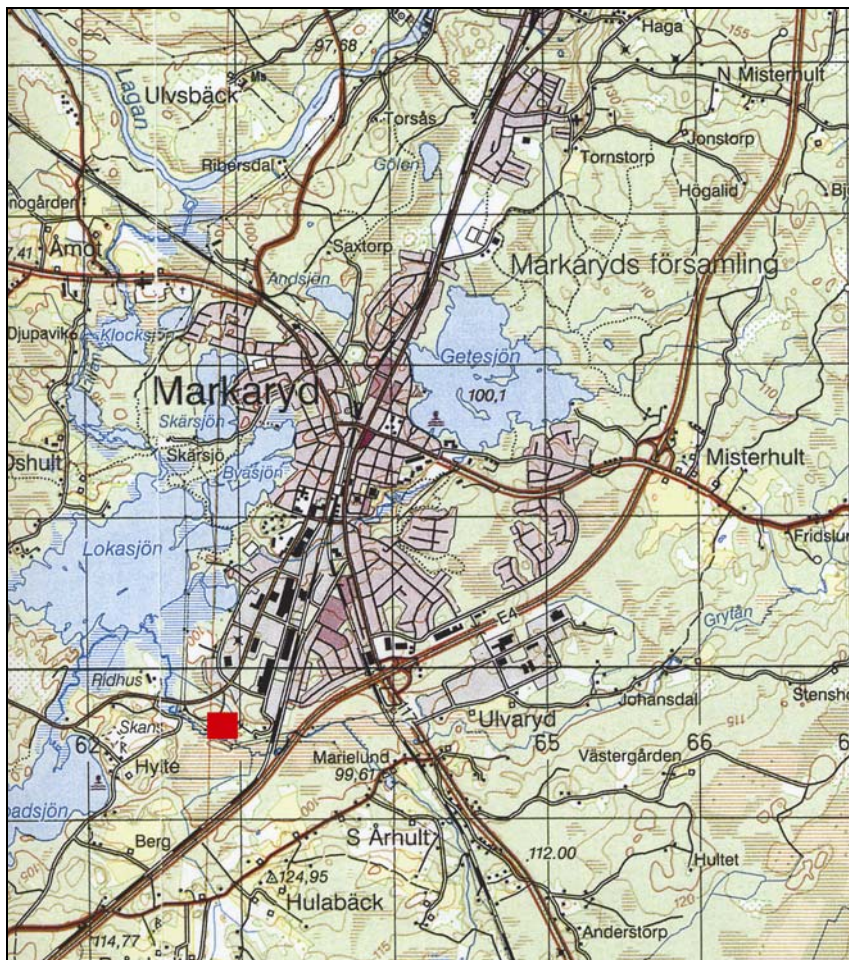
Carl Persson

Smålands museum
Rapport 2005:44

© 2005 SMÅLANDS MUSEUM
VÄXJÖ 2001
ISSN1403-2902
PRODUKTION OCH DISTRIBUTION:
Smålands museum, Box 102, 351 04 Växjö
ALLMÄNT KARTMATERIAL: Medgivande 507-98-29
TRYCKT HOS Arkitektkopia

SAMMANFATTNING

På uppdrag av Markaryds kommun har Smålands museum i månadsskiftet oktober/november 2005 utfört en arkeologisk utredning av ett ca 11.6 ha stort område omedelbart söder om Markaryds tätort (fig 1). Utredningen har föranletts av att en detaljplan för området är under utarbetande. Syftet med utredningen var att ge underlag för eventuella vidare antikvariska insatser. Utredningen resulterade i att en stenåldersboplats påträffades. Beslut om vidare antikvariska insatser beslutas av länsstyrelsen.



Figur 1. Utdrag ur Gröna kartan. Utredningsområdet markerat med röd fyrkant.

INLEDNING

På uppdrag av Markaryds kommun har Smålands museum i månadsskiftet oktober/november 2005 utfört en arkeologisk utredning av ett ca 11.6 ha stort område omedelbart söder om Markaryds tätort (se fig 1). Utredningen har föranletts av att en detaljplan för området är under utarbetande. Syftet med utredningen var att ge underlag för eventuella vidare antikvariska insatser.

Den antikvariska bedömningen efter att ha inspekterat platsen var att området rymde bra lägen för stenåldersboplatser. Det ansågs också möjligt att spår från järnframställning och/eller andra utmarksnäringar kunde förekomma på platsen. Smålands museum undersökte 2003 en stenåldersboplatz i ett liknande topografiskt läge vilken var belägen i direkt anslutning till Grytån. Denna plats ligger ca 600 meter öster om det nu aktuella exploateringsområdet i den nya motorvägssträckningen (RAÄ 68 Markaryds sn)(Persson 2004). Cirka 900 meter öster om exploateringsområdet undersöktes samma år en järnframställningsplats från romersk järnålder (Larsson 2004).

TIDIGARE ARKEOLOGISKA INSATSER I OMRÅDET

Under senare år har ett flertal arkeologiska undersökningar utförts inom ramen för byggandet av motorväg förbi Markaryd. För en mer detaljerad framställning hänvisas till Smålands museum rapport 2004:35 (Persson 2004).

NATURGEOGRAFISKA FÖRUTSÄTTNINGAR

Markaryds kommun är beläget på sydsvenska höglandets sydvästra utlöpare. Höjden över havet varierar mellan 100-120 meter i kommunens södra delar och mellan 120-150 meter över havet i dess norra. Landskapet är småbrutet men ändå relativt flackt. Idag är landskapet huvudsakligen skogbeväxt med öppna partier kring bebyggelsen. Det öppna odlingslandskapet präglas av småskalighet. Berggrunden i området består huvudsakligen av gnejser. Jordarten i området domineras huvudsakligen av sandig, siltig morän medan det längs Lagan och Grytån finns områden med isälvsavlagringar, både rullstensåsar och sand. Vad som i övrigt karaktäriserar landskapet är ett stort antal större och mindre våtmarker, mossar, myrar och sjöar. Den stora rikedom på våtmarker förklaras delvis av att området är rikt på nederbörd, men också på det småbrutna landskapet, med ett stort antal större och mindre svackor där våtmarker kan bildas. Närheten till Lagans dalgång är givetvis en viktig faktor när det gäller förståelsen av områdets naturgeografiska förutsättningar (Willstedt 1989).

Utredningsområdet karaktäriseras av en varierad och tämligen kuperad terräng som åt söder gränsar mot en våtmark som genomflödas av Gryteån. Våtmarken har under förhistorisk tid sannolikt varit en sjö.

UTREDNINGENS SYFTE OCH METOD

Utredningens syfte var att påvisa huruvida det förekom några boplatsslämningar eller andra fornlämningar som ej är synliga ovan mark i det område som berörs. På grund av områdets läge samt närheten till kända stenåldersboplatser inriktas arbetet främst på att söka boplatser från stenåldern.

På de ytor som bedömts vara lämpliga boplatssytor har 1 m² rutor grävts och sållats med 4 mm såll. Då skadorna av täktverksamhet och vägar var större än vad som initialt bedömdes har inte avbaning med grävmaskin genomförts. Då de antikvariska insatserna varit begränsade och då området är beskogad har inga inmätningar utfört. Rutor har prickats in manuellt på planritningen.

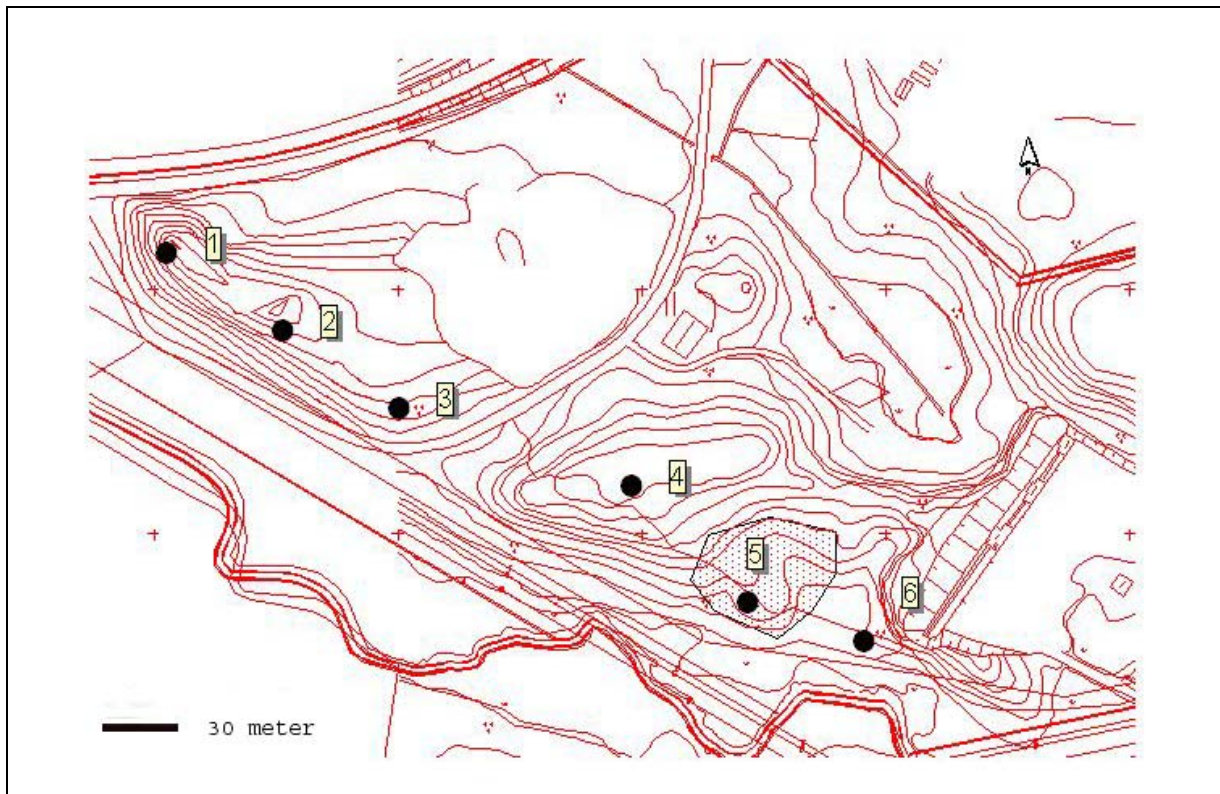
RESULTAT

Sammantaget grävdes 6 rutor. Deras belägenhet, stratigrafi och fyndinnehåll framgår av tabellen nedan samt av figur 2.

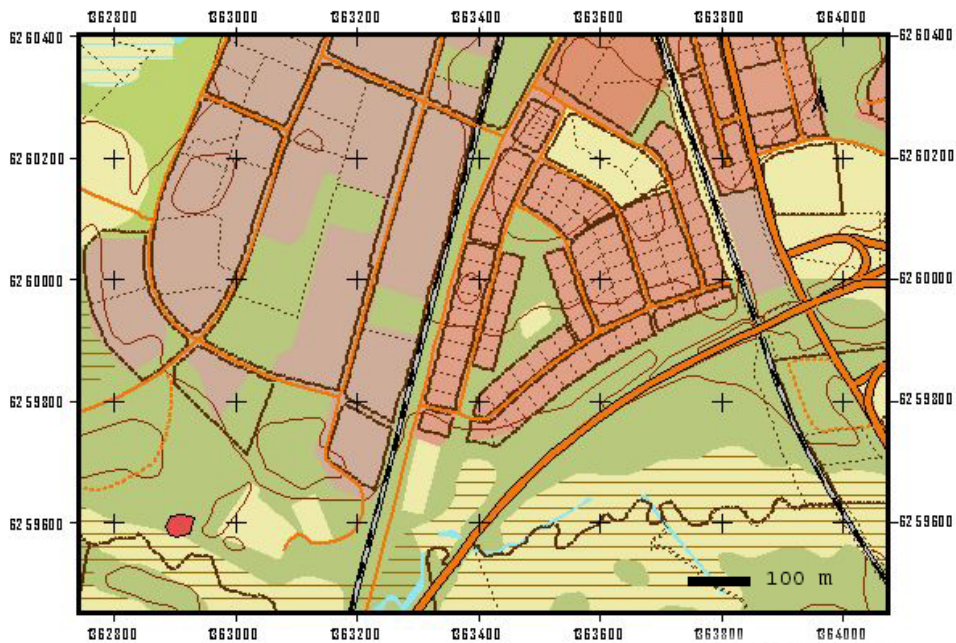
Ruta nr	Stratigrafi (cm från markyta)	Övrigt
1	0-5 Vegetationslager 5-7 Svart humös sand 7-15 Grå sand 15-20 Orange sand, ngt småstensblandad	
2	0-3 Vegetationslager 3-15 Grå sand 15-22 Orange sand, ngt småstensblandad	
3	0-12 Vegetationslager 12-20 Grå sand 20-25 Orange sand	
4	0-10 Vegetationslager 10-15 Svart humös sand 15-25 Grå sand 25-30 Orange sand, ngt småstensblandad	
5	0-10 Vegetationslager 10-14 Grå sand 14-18 Brun sand 18-30 Orange sand, ngt småstensblandad	Fynd av tre flintor och en sannolik härd
6	0-18 Vegetationslager 18-30 Grå något humös sand 30-45 Orange sand	

Boplatstens läge framgår av figur 3. Boplatsten är belägen på en tämligen flat och väl-dränerad yta i omedelbar närhet av en våtmark (se fig 4). De påträffade fynden utgörs av tre flintor varav ett är ett splinter. De övriga bitarna är en skrapa samt ett kärnfragment. Fynden stammar sannolikt från mesolitisk tid. I rutans profil påträffades också en sannolik härd (se fig 5). Att fastställa boplatstens avgränsning ingår ej i en arkeologisk utredning. Med utgångspunkt från topografien och storleken på andra stenåldersboplatser i närområdet förefaller det dock troligt att boplatsten har en radie av cirka 20

meter. En mer exakt avgränsning kan ges efter en arkeologisk förundersökning. Boplatsens avgränsning i figurerna 2 och 3 skall alltså ses som uppskattningar av boplatsens maximala yta.



Figur 2. Rutornas position markerade på Markaryds kommuns grundkarta. Boplatsens möjliga avgränsning markerad med polygon. Avgränsningen bygger endast på områdets topografi och skall inte ses som en definitiv avgränsning av boplatsen. Boplatsen är dock sannolikt inte större än den markerade ytan.



Figur 3. Boplatsens belägenhet på den ekonomiska kartan.



Figur 4. Boplatsen fotograferad från våtmarken (fr söder) (foto Carl Persson)



Figur 5. Den fyndförande rutan. Notera den möjliga härden i profilen. (foto Carl Persson)

SLUTSATSER OCH REKOMMENDATIONER

Genom den arkeologiska utredningen har det kunnat konstateras att planområdet rymmer en stenåldresboplats med okänd utsträckning. Boplatsen synes ej vara störd av senare aktiviteter. och måste sammantaget anses vara av ett stort vetenskapligt värde.

Om ytan som markerats i figur 2 skall tas i anspråk för exploatering bör en arkeologisk förundersökning genomföras för att fastställa boplatsens utbredning och ålder. Det är möjligt att förundersökningsresultatet medför att en arkeologisk slutundersökning anses nödvändig.

För att undvika kostnader för arkeologiska undersökningar kan också ytan undantas från exploateringen. För planområdet i övrigt föreligger det inte några antikvariska hinder för exploatering. Beslut om vidare antikvariska insatser fattas av Länsstyrelsen.

REFERENSER

Larsson, A-C. 2004. Särskild Arkeologisk Undersökning. Järnframställningsplats vid Ulvaryd. RAÄ 69, Ulvaryd 6:1, Markaryds socken, Kronobergs län, Småland. *Smålands museums rapport 2004:12*

Persson, C 2004. Särskild arkeologisk undersökning. Etapp I rapport. Stenåldersboplatsen RAÄ 68. Markaryd 9:1. Markaryds socken och kommun. *Smålands museums rapport 2004:35*.

Willstedt, R (red) 1989: *Kronobergs natur. Naturvårdsprogram för Kronobergs län*. Länsstyrelsen i Kronobergs län.

ADMINISTRATIVA OCH TEKNISKA UPPGIFTER

Administrativa uppgifter

Smålands museums dnr: 110-2005-00552
Uppdragsgivare: Markaryds kommun
Ansvarig institution: Smålands museum

Belägenhet

Fastighetsbeteckning: Markaryd 9:1
Socken: Markaryd
Kommun: Markaryd
Län: Kronoberg
Landskap: Småland
Ekonomiska kartan: 4D 1C
Koordinater: X 625960 Y 136292
Meter över havet: 96 - 106

Undersökningen

Undersökningstyp: Arkeologisk utredning
Utförandetid: 2005.10.28 – 2005.11. 02
Personal: Carl Persson (projektledare)
Fältarbetsstimmar: 16
Planområdets yta: ca 11.6 ha

Förvaring

Arkivmaterial förvaras i Smålands museums kulturmiljöavdelnings arkiv.

