

KULTURHISTORISKT PLANERINGSUNDERLAG

# Telestadsområdet

Växjö socken och kommun



Johan Åstrand

Smålands museum  
Rapport 2005:26

KULTURHISTORISKT PLANERINGSUNDERLAG

# Telestadsområdet

Växjö socken och kommun

Johan Åstrand

Smålands museum

Rapport 2005:26

© 2005 SMÅLANDS MUSEUM  
VÄXJÖ 2005  
ISSN1403-2902  
PRODUKTION OCH DISTRIBUTION:  
Smålands museum, Box 102, 351 04 Växjö  
ALLMÄNT KARTMATERIAL: Medgivande 507-98-29

## Innehåll

SAMMANFATTNING	1
INLEDNING	3
DISPOSITION	3
SYFTE	5
METOD	5
Kart- och arkivmaterial	5
Fältinventering och bedömningar	6
TELEBORG – EN KORT TILLBAKABLICK	7
Arkeologi i Teleborgsområdet	7
Telestads by i historisk tid	8
UTREDNINGSSOMRÅDET	9
Topografi	12
Fornminnesregistrets uppgifter om utredningsområdet	12
Arkeologiska fynd från utredningsområdet	14
Tidigare antikvariska bedömningar angående utredningsområdet	14
Kulturhistorisk utredningen 1976	14
Fornminnesinventeringen i Växjö kommun 1993-94	14
Kulturhistoriskt underlag inför översiktsplan för området söder om Växjö	16
Tidigare arkeologiska undersökningar inom utredningsområdet	16
DELOMRÅDEN	16
Norra delen	16
Topografi	17
Bebyggelse och vägar	18
Historiska kartor	18
Fornlämningar	20
Kända fornlämningar	20
Fossil åkermark	22
Boplatsindikationer	22
Skydd av fornlämningar	22
Bedömning av fornlämningar under mark	22
Områden med betydande risk för fornlämningar	24
Områden med måttlig risk för fornlämningar	24
Områden utan vidare åtgärder	24
Kulturhistoriska värden inom delområdet	24
Delen runt Svensgård	26
Topografi	26
Bebyggelse och vägar	28

<b>Historiska kartor</b>	30
<b>Fornlämningar</b>	32
<i>Kända fornlämningar och nyfunna</i>	32
<i>Fossil åkermark</i>	32
<i>Boplatsindikationer</i>	33
<i>Skydd av fornlämningar</i>	33
<b>Bedömning av fornlämningar under mark</b>	34
<i>Områden med betydande risk för fornlämningar</i>	35
<i>Områden med måttlig risk för fornlämningar</i>	35
<i>Områden utan vidare åtgärder</i>	35
<b>Kulturhistoriska värden inom delområdet</b>	35
<b>Delen väster om Tävelsåsvägen</b>	37
<b>Topografi</b>	37
<b>Bebyggelse och vägar</b>	39
<b>Historiska kartor</b>	40
<b>Fornlämningar</b>	41
<i>Kända fornlämningar</i>	41
<i>Fossil åkermark</i>	42
<i>Boplatsindikationer</i>	42
<i>Skydd av fornlämningar</i>	42
<b>Bedömning av fornlämningar under mark</b>	42
<i>Områden med betydande risk för fornlämningar</i>	44
<i>Områden med måttlig risk för fornlämningar</i>	44
<i>Områden utan vidare åtgärder</i>	44
<b>Kulturhistoriska värden inom delområdet</b>	44
<b>Södra delområdet</b>	46
<b>Topografi</b>	46
<b>Bebyggelse och vägar</b>	47
<b>Historiska kartor</b>	47
<b>Fornlämningar</b>	47
<i>Kända fornlämningar</i>	47
<i>Fossil åkermark</i>	47
<b>Bedömning av fornlämningar under mark</b>	48
<i>Områden med betydande risk för fornlämningar</i>	49
<i>Områden med måttlig risk för fornlämningar</i>	49
<i>Områden utan vidare åtgärder</i>	49
<b>Kulturhistoriska värden inom delområdet</b>	49
<b>SAMMANFATTANDE RESULTAT FÖR UTREDNINGSSOMRÅDET</b>	50
<b>Arkeologi</b>	50
<b>Fornlämningsskildringen</b>	50
<b>Fornlämningar: gravar</b>	50

<b>Fornlämningar: skålgropssten, gårdstomt och indikationer på järnframställningsplats och boplatser</b>	51
<b>Fornlämningar: fossil åkermark</b>	52
<b>Bedömning av risk för fornlämningar</b>	53
<i>Områden med betydande risk för fornlämningar</i>	55
<i>Områden med måttlig risk för fornlämningar</i>	55
<i>Områden utan behov av vidare antikvariska åtgärder</i>	56
<b>Skyddsområden för fornlämningar</b>	56
<b>Utredningsområdets kulturhistoriska värde</b>	57
<b>Kulturhistoriskt värdefulla miljöer och lämningar</b>	57
<i>Miljön kring Telestads bytomt</i>	57
<i>Miljön omkring RAÄ 17</i>	57
<i>Miljön omkring RAÄ 1 och 209</i>	59
<i>Miljön runt Svengården</i>	59
<i>Torpmiljön söder om Svengården</i>	58
<i>Vägsträckningar invid bytomten i norr</i>	58
<i>De äldre landsvägarna i sydväst</i>	60
<i>Intilliggande känsliga miljöer</i>	60
<i>Särskilt skyddsvärda områden</i>	60
<b>Utredningsområdets karaktär</b>	60
<b>Förslag till åtgärder</b>	62
<b>Lista på utredningsobjekt</b>	64
<b>REFERENSER</b>	66
<b>TEKNISKA OCH ADMINISTRATIVA UPPGIFTER</b>	67

## SAMMANFATTNING

Växjö har under senare år haft en omfattande nybyggnad av bostäder och inför planeringen av nya expansionsområden har man utpekat områdena söder om staden som lämpliga för stadsutbyggnad. Som ett led i detta har Växjö kommun beställt ett kulturhistoriskt underlag för Telestadsområdet. Detta underlag ska ha samma funktion som en arkeologisk utredning steg 1, det vill säga utpeka fornlämningar och visa på områden där fornlämningar kan finnas under mark. Underlaget ska även visa på kulturhistoriska värden i området och ge en bild av områdets karaktär. I arbetet ingick en fältinventering och en bakgrundsstudie med genomgång av äldre kartmaterial och arkivuppgifter.

Landskapet inom det 230 ha stora utredningsområdet består av både odlingsmark och skogsmark. Utredningsområdets norra del präglas av öppen och välröjd åkermark på krönet av Telestadshöjden. Odlingsmarken är omgiven av långa stenmurar. Runt Svensgården finns en byliknade bebyggelse och ett småbrutet och omväxlande kulturlandskap med hagar, åkrar och lövskogsdungar. Bebyggelsen vid Svensgård är omväxlande men väl sammansmålt. I bebyggelsens mitt ligger en vacker byggnad som uppfördes som ålderdomshem 1910. Utredningsområdets södra delar domineras av sammanhängande skogsmark som tidigare utgjort utmarker till Telestads by.

Utredningsområdet har en fornlämningsmiljö som är typisk för de fornlämningsrika områdena i centrala Varend där gravar och fossil åkermark ligger på höjdsträckningar i landskapet. Inom utredningsområdet finns åtta sedan tidigare kända fornlämningar främst gravar och fossil åkermark. Man kan dock anta att den förhållandevis omfattande sentida odlingen har röjt undan många äldre lämningar. Under senare år har flera större undersökningar gjorts av förhistoriska boplatser i Teleborgsområdet. Även inom det aktuella utredningsområdet finns stora områden som är lämpliga boplatslägen där fornlämningar kan finnas dolda under mark. Vid fältinventeringen gjordes en bedömning av riskerna för fornlämningar inom utredningsområdets olika delar och man kunde anta att det fanns risk för fornlämningar inom mer än halva utredningsområdets yta. En indelning gjordes av dessa ytor där områden med betydande risk för fornlämningar särskildes från områden med måttlig risk för fornlämningar.

I Telestadsområdet finns både värdefulla fornlämningsmiljöer, kulturlandskap och bevarandevärd bebyggelse. Som särskilt skyddsvärda områden kan man framhålla det öppna kulturlandskapet på krönet av Telestadshöjden i utredningsområdets norra del och miljön omkring de två gravrösen RAÄ 16 och 17 som ligger på krönet av en höjdrygg i utredningsområdets västra del. Dessa miljöer behöver avsevärda skyddsområden för att inte förlora sina värden. Bland andra värdefulla miljöer kan nämnas bebyggelsen omkring Svensgård. Ett värdefullt inslag i landskapet är även de äldre vägar som finns bevarade i området. Landsvägen söderut från Växjö har gått igenom området och är bevarad i sin äldre form längs flera sträckor. Dessa gamla vägsträckningar kan, om de görs mer lättillgängliga, ge goda möjligheter till att uppleva kulturlandskapet. Bebyggelsen vid Svensgård och det äldre vägnätet är två exempel på kulturhistoriska värden som på ett varsamt sätt kan integreras i en eventuell utbyggnad. Det finns många sådana kulturhistoriska värden i området som skulle kunna berika nya boendemiljöer och bidra till att skapa en bebyggelse med variation och identitet.



Fig 1. Utredningsområdet vid Telestad och stadsdelen Teleborg.



## INLEDNING

Telestadsområdet är ett område med en lång historia och landskapet innehåller rika lämningar efter generationer av bönder och brukare, från stenåldern och fram till idag. På uppdrag av Växjö kommun har Smålands museum tagit fram ett kulturhistoriskt planeringsunderlag (förstudie) över Telestadsområdet i Växjö (fig 1). Enligt uppdraget ska planeringsunderlaget omfatta en beskrivning av de arkeologiska förhållandena i området samt redovisa den kulturhistoriska dimensionen i landskapet. Avsikten är att det kulturhistoriska underlaget ska ligga till grund för dispositionen av marken med inplacering av byggnader, anläggningar och funktioner inom planområdet. Bedömningen av de arkeologiska förhållandena ska motsvara en särskild arkeologisk utredning, steg ett, enligt Kulturminneslagen. Smålands museum fick detta uppdrag efter ett anbudsförfarande. I den följande rapporten kommer begreppet utredning att användas som benämning för arbetet.

Utredningsarbetet har omfattat en sammanställning av uppgifter omkring de kända fornlämningar som finns i området. Kartstudier har gjorts över det äldre kartmaterialet och dessa studier har, tillsammans med andra källor, legat till grund för en kulturhistorisk bakgrund. En fältinventering har gjorts där hela området har besiktigats. Utredningsarbetet har utförts under vintern och våren 2005. På grund av att snön låg kvar ovanligt länge utfördes fältinventeringen inte förrän under mars och april. Ett problem vid fältinventeringen var att delar av skogen hade fällt av vinterstormen och att många delar av skogsmarken var oframkomliga. För de flesta stormfällda skogspartier kunde tillräckliga bedömningar göras för utredningens syften. Upparbetningen av det största stormfällda området pågick i mitten april och avrapportering sköts därför, efter samråd med uppdragsgivaren, fram något så att även detta område skulle kunna besiktigas.

Utredningen har utförts av Johan Åstrand. Byggnadsantikvarie Helena Åkerberg, också vid Smålands museum, har bidragit med bedömningar av de bebyggda miljöerna. En stor del av de nyfunna fornlämningarna har granskats av Per Holmgren, Smålands museum, som tidigare utfört Riksantikvarieämbetets fornminnesinventering i området.

## DISPOSITION

I utredningen ges först en bakgrund som beskriver hur arbetet har bedrivits och vilka källor som har använts för sammanställningen. Därefter ges en presentation av utredningsområdet i sin helhet. Här ges en övergripande bild av de kända fornlämningarna, arkeologiska fynd från området och en översiktlig presentation av hur utredningsområdet speglas i det äldre kartmaterialet.

I den följande resultatredovisande delen av rapporten har utredningsområdet delats in i fyra delområden kallade, Norra, Västra och Södra delområdet samt delområdet omkring Svengården (fig 2). För varje delområde ges en mer detaljerad presentation av kända fornlämningar och av äldre kartmaterial. Utredningsresultatet i form av nyfunna fornlämningar samt bedömningar av områden med risk för fornlämningar presenteras. De kulturhistoriska värden som finns i de olika delområdena lyfts därefter fram.

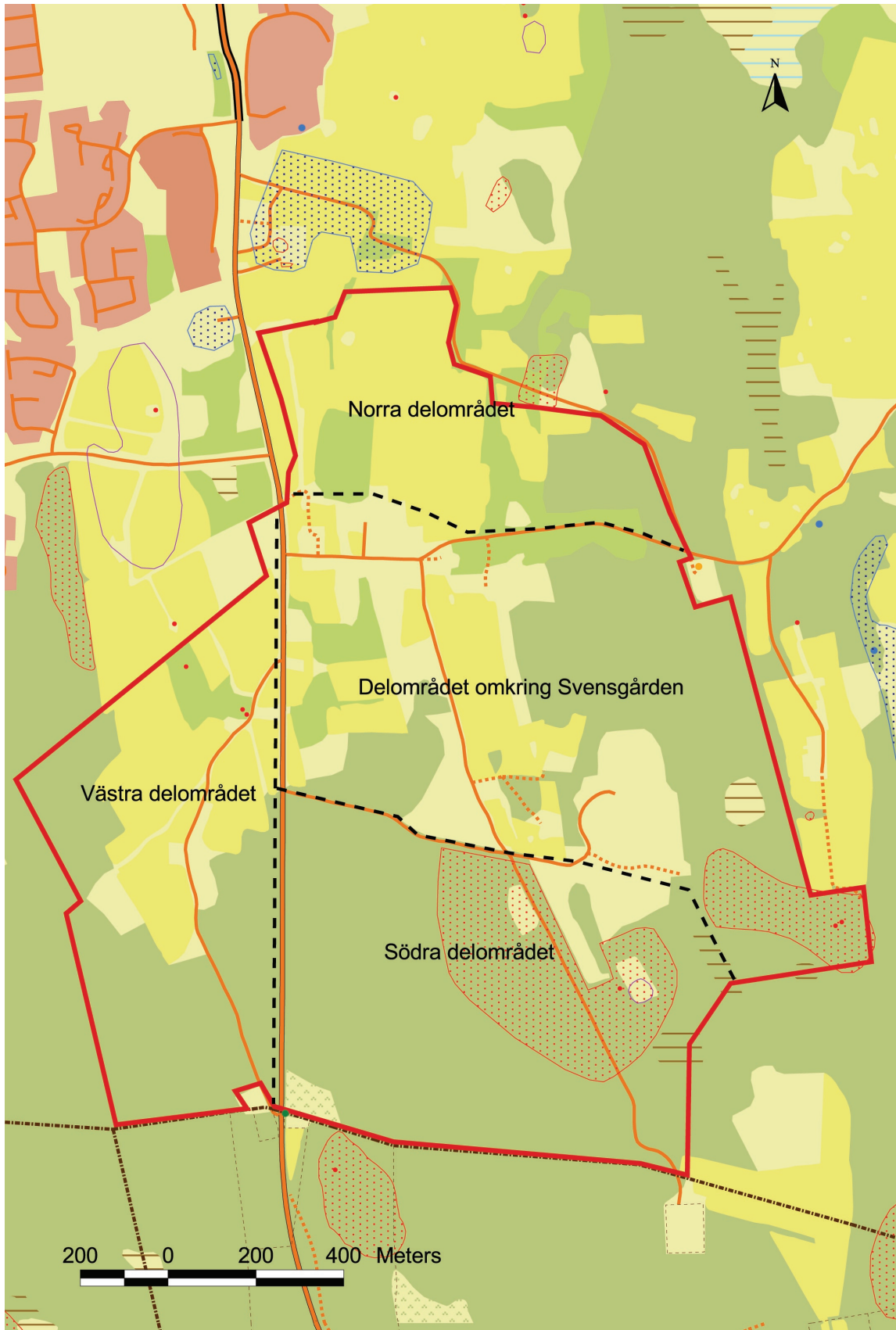


Fig 2. Utredningsområdet med delområdena markerade.

Till sist kommer en sammanfattande del där resultaten presenteras för utredningsområdet i sin helhet. Här presenteras även en lista över utredningsobjekt med förslag till åtgärder vid en eventuell exploatering. Den sammanfattande delen är en summering av de tidigare redovisade resultaten från de olika delområdena och den läsare som vill ha en kortare version av rapporten kan begränsa sig till att läsa denna del.

## **SYFTE**

Syftet med det kulturhistoriska planeringsunderlaget över Telestadsområdet är att det ska kunna ligga till grund för dispositionen av marken med inplacering av byggnader, anläggningar och funktioner inom planområdet.

Planeringsunderlaget ska omfatta en beskrivning av de arkeologiska förhållandena i området samt redovisa den kulturhistoriska dimensionen i landskapet.

Bedömningen av de arkeologiska förhållandena ska motsvara en särskild arkeologisk utredning, steg ett, enligt Kulturminneslagen och kunna fungera som underlag för beslut enligt Kulturmiljölagen. En bedömning har även gjorts av huruvida det är hög eller låg risk för fornlämningar inom olika områden.

## **METOD**

### **Kart- och arkivmaterial**

I utredningsarbetet har förhållandevis stor vikt lagts vid en analys av det historiska kartmaterialet. En anledning har varit att de historiska kartorna på ett både överskådligt och detaljerat sätt visar hur landskap och bebyggelse har förändrats under de senaste 250 åren. Kartstudierna ger även möjlighet att uppfatta och lokalisera äldre drag i landskapet som kan vara av kulturhistoriskt värde. De historiska kartor som använts är främst storskifteskartorna från 1766 och 1780, laga skifteskartan från 1850, generalstabens karta från 1863-64 och den ekonomiska kartan från 1952. Några rektifieringar av det äldre kartmaterialet inte utförts i samband med utredningen.

För att få överblick över förekomsten av fornlämningar är det även viktigt att förstå hur markanvändningen varit under historisk tid. Bortodling, utdikning och bebyggelse har starkt förändrat landskapet och de äldre kartorna innehåller ibland uppgifter som kan användas för att finna dolda fornlämningar. Vid kartstudierna har därför särskild vikt lagts vid att leta efter strukturer som skulle kunna vara försvunna gravar och i några fall har indikationer på bortplöjda gravar påvisats. Även en rad markeringar i skogsmarken på lagaskifteskartan har kontrollerats eftersom de skulle kunna ha utvisat rösen eller stensättningar. Dessa visade sig dock i samtliga fall vara naturformationer. På liknande sätt har lantmäteriets flygfotokarta använts så att färgningar i åkermark som skulle kunna indikera fornlämningar har identifierats och kontrollerats i fält. Detta har dock inte resulterat i några mer troliga indikationer.

En sammanställning har gjorts av fornminnesregistrets uppgifter för utredningsområdet. De tidigare kända fornlämningarna har återbesiktigats under fältinventeringen. En genomgång

har även gjorts av det antikvariska arkivmaterialet angående Telestads by som finns i Smålands museums arkiv. Här finns uppgifter om arkeologiska fynd, undersökningar, byggnadsantikvariska ärenden med mera. Arkivets innehåll motsvarar i stort materialet i Antikvarisk topografiskt arkiv (ATA) i Stockholm. Det sistnämnda arkivet har varit stängt på grund av ombyggnad under den aktuella perioden. De uppgifter som finns om äldre arkeologiska fynd i Smålands museums katalog och i Statens Historiska museums katalog (Tillväxten) redovisas nedan under avsnittet ”Arkeologiska fynd från utredningsområdet”.

Inom utredningsområdet har enbart en tidigare arkeologisk undersökning utförts. Detta var i samband med omläggningen av Teleborgsvägen år 2000. (Åstrand 2001a)

### **Fältinventering och bedömningar**

Vid fältinventeringen besiktigades hela utredningsområdet till fots. Inventeringen utfördes i slutet av mars och början av april då snön hade försvunnit. Efter stormen i januari fanns förhållandevis stora områden med stormfällad skog som var svåra eller omöjliga att ta sig fram i (fig 3). Även för de stormfällda skogspartierna kunde man dock nå in i områdena i tillräcklig mån för att kunna göra bedömningar. Även det största stormfällda området, i utredningsområdets södra del väster om Tävellsåsvägen, kunde besiktigas efter det att den stormfällda skogen till större delen var uppröjd.



*Fig 3. Stormfällad skog vid den fossila åkermarken RAÄ 209. Foto Johan Åstrand.*

Då fältinventeringen gjordes var en mycket begränsad del av åkermarken plöjd. Plöjda ytor fanns i stort sett bara i området norr om Backen och i utredningsområdets sydvästra del, i åkermarken väster om RAÄ 17. Dessa åkrar synades på samma översiktliga sätt som den övriga åkermarken. De boplotsindikationer som påträffades i dessa områden i form av fynd och upplöjda härdar ska alltså inte ställas i jämförelse med andra områden där åkermarken inte varit plöjd.

I samband med fältinventeringen och även tidigare har uppgifter insamlats från boende i området. Dessa uppgifter är inte systematiskt insamlade men har ändå varit ett viktigt bidrag till utredningen. I redovisningen hade uppdragsgivaren önskat att planområdet skulle indelas i olika block efter bedömningen av om området är:

- fritt att exploatera
- det finns måttlig risk för fornlämningar
- det finns betydande risk för fornlämningar
- förekomst av fornlämningar, med förslag till skyddsområden

En på detta sätt graderad indelning har gjorts av utredningsområdet. De två kategorierna måttlig risk för fornlämning och betydande risk för fornlämning innebär att man vid en eventuell exploatering behöver antikvariska åtgärder, i första hand i form av en arkeologisk utredning, steg 2. För de fornlämningar som finns i området har skyddsområden föreslagits. Om fornlämningar berörs av en eventuell exploatering är en förundersökning den första antikvariska åtgärden.

Bedömningen av vilka områden som kan antas innehålla dolda fornlämningar grundar sig på den aktuella erfarenheten från arkeologiska undersökningar i Växjötrakten. Senare års undersökningar har gett en bättre kunskap om boplatsernas lägen i landskapet än tidigare. Det finns dock inte erfarenhet av alla de skiftande typer av boplatslägen som förekommer inom utredningsområdet. Graderingen i måttlig risk respektive betydande risk refererar till sannolikheten att det finns fornlämningar i ett område. Även här återfaller bedömningen på det aktuella kunskapsläget. Man bör dock inte sätta ett direkt likhetstecken mellan risken för fornlämningar och storleken av eventuella arkeologiska kostnader. Det är inte säkert att en eventuell exploatering av ett område som bedömts ha betydande risk för fornlämningar innebär större kostnader än en exploatering i ett område med måttlig risk. Här spelar fornlämningarnas bevarandegrad och deras kunskapspotential stor roll. Ett område med betydande risk för fornlämningar kan ha dåliga bevarandeförhållanden medan ett område med måttlig risk kan innehålla få men välbevarade, eller ovanliga, lämningar.

## TELEBORG - EN KORT TILLBAKABLICK

### Arkeologi i Teleborgsområdet

Teleborgsområdet är rikt på fornlämningar och landskapet innehåller många spår efter människors liv alltifrån stenålder och fram till idag. Den omfattande sentida odlingen och de sista decenniernas stadsbyggnad har visserligen utplånat mycket men det finns ändå en rik fornlämningsmiljö i och omkring stadsdelen Teleborg. De äldsta synliga lämningar som finns i landskapet är hällkistorna som tillkommit under slutet av stenåldern. Under äldre bronsålder uppför man de stora gravrösen som finns högt belägna med utsikt över trakten. Runt om Telestadshöjden finns det även ett stort antalstensättningar som man kan anta är från bronsålder och äldre järnålder. Gravarna från dessa äldre perioder är spridda i området men då man kommer fram till den yngre järnåldern uppstår i stället samlade gravfält uppe på Telestadshöjden. Dessa gravfält anläggs nära den plats där Telestads by låg i historisk tid. Man kan på så sätt ana en utveckling där en spridd förhistorisk bebyggelse under yngre järnålder samlas och omvandlas till Telestads by (Åstrand 2004b).

Under den första stadsutbyggnaden i området gjordes få och ganska små arkeologiska undersökningar. Under de senaste tio åren har dock flera boplatundersökningar gjorts som har gett en värdefull bild av hur bebyggelsen sett under förhistorisk tid. Vid universitetsområdet gjordes 1995 en undersökning av boplatlämningar från två skeden, från tidigneolitisk tid, cirka 3700 f Kr, och från järnålder (Högrel & Skoglund 1995). I det intilliggande området, kv Professorn och kv Prefekten, har i två omgångar gjorts en undersökning av en folkvandringstida gård med boningshus, olika typer av uthus och en järnframställningsplats (Åstrand 2004b). I kv Seglaren, i södra delen av Teleborg, gjordes en undersökning av en del av stor boplatyta, RAÄ 218, på den västra sidan av Telestadshöjden (Åstrand 2004a). Här hade funnits bebyggelse från början av yngre stenålder, ca 4 000 f Kr, till slutet av äldre järnålder. Här fanns långhus, härdområden och små men välbevarade kulturlager med ett rikt fyndmaterial. Här påträffades även en grav från stridsyxetid, ca 2 500 f Kr. Graven låg på krönet av höjden inte långt från resterna efter ett röse som undersöktes 1993. Fynden från den tidigare undersökningen visar att man använt platsen som gravplats från stridsyxetid och fram till början av yngre järnålder (Nilsson 1993, Nilsson & Skoglund 2000).

De arkeologiska undersökningarna i Teleborgsområdet har gett inblickar i hur bebyggelsen har utvecklats i en småländsk centralbygd från det första jordbrukets tid och fram till idag. En utveckling som visar både likheter och skillnader med andra regioner. För uppgifter om mindre undersökningar i Teleborgsområdet hänvisas till rapporterna från undersökningen i kv Universitetet (Högrel & Skoglund 1995) och för den arkeologiska utredningen inför omläggningen av Teleborgsvägen (Åstrand 2000).

### **Telestads by i historisk tid**

De flesta gårdarna i Telestads gamla by låg, som det framgår av de äldsta kartorna, på krönet av Telestadshöjden. Byns ägor omfattade hela Teleborgsnäset och hela det aktuella utredningsområdet låg inom byns mark. Telestads by förekommer i de skrivna källorna från medeltiden med ett äldsta belägg från 1311 (Larsson 1979, s 32). Byn var en av de större i Växjötrakten och hade vid medeltidens slut tio gårdar. År 1700 var antalet gårdar fortfarande det samma men under 17- och 1800-talet förändrades byn gradvis (Larsson 1991, s 223ff). Liksom på andra platser delades många gårdar genom hemmansklyvning samtidigt som nya torp tillkom inom byns ägor.

Under slutet av 1700-talet visade stadsbor i Växjö ett intresse för att köpa in mark i de omgivande byarna. Syftet med dessa förvärv var dels att investera i jordbruket, som nu började bedrivas mer marknadsinriktat, dels att kunna bygga ståndsmissiga bostäder utanför staden. Telestads herrgård, med sin vackra huvudbyggnad från 1840-talet, tillkom på detta sätt. En annan av byns gårdar som köpts upp av stadsbor omvandlades till en egendom med en mindre herrgårdsbyggnad, Tuvan. Denna egendom kom att utvecklas till en växande godsbildning som till slut omfattade större delen av marken i Telestad. Vid förra sekelskiftet lät Fredrik Bonde bygga det medeltidsromantiska slottet och godset kom att kallas Teleborg. I samband med godsbildningen moderniserades jordbruket som nu inriktades på marknadsmässig produktion. Ett storskaligt jordbruk kom att präglade landskapet med stora åkrar, väl röjda marker och stora väl lagda odlingsrösen. Godsets huvudsakliga arbetskraft utgjordes av torpare. Dessa var bosatta på en rad torp belägna i godsets utkanter. De flesta torp låg längs den nuvarande Torparvägen. Egendomen Teleborg med sitt godslandskap bibehölls fram till dess att Växjö kommun köpte godset 1964 (Larsson 1991 s 508).

Teleborgsområdet blev då den växande stadens största expansionsområde och plats för Växjö högskola och senare universitet.

## UTREDNINGSSOMRÅDET

### Topografi

I takt med att Växjö har vuxit som stad har nya områden tagits i anspråk för bebyggelse. Ett av stadens största expansionsområden har varit den södra stadsdelen Teleborg. Teleborgsområdet ligger på ett brett näs mellan sjöarna Trummen, Södra Bergundasjön och Växjösjön. Landskapet domineras av en drumlin, Telestadshöjden, med nordsydlig sträckning. Dagens bebyggelse i Teleborgsområdet ligger främst på Telestadshöjdens norra och västra sida medan stora delar av höjdpartiets övre del lämnats kvar som naturvårdsområde med en rik kulturmiljö. Den aktuella utredningen berör det hittills oexploaterade området på Telestadshöjdens södra sida. Nivåerna inom utredningsområdet ligger mellan 200 m ö h i områdets norra del och 160 m ö h i de lägsta partierna i söder.



Fig 4. Utdrag ur lantmäteriets flygfotokarta, Sverigebild, med utredningsområdet markerat. Fri skala.

De sjöar som omger Teleborgsnäset hör till Mörrumsåns vattensystem. Trakten ligger ovanför den högsta kustlinjen och är en del av det skogsklädda sydsvenska sjö- och slättlandskapet. Den vanligaste jordarten i Växjötrakten är sandig eller siltig morän. Drumliner som Telestadshöjden består av finare material och har förhållandevis mindre inslag av sten vilket har varit gynnsamt för odling och bosättning.

Utredningsområdet har en storlek av 230 ha och hade en största längd och bredd av strax under 2 kilometer (fig 4). Den norra delen av utredningsområdet berör krönet av Telestadshöjden. Här finns ett öppet odlingslandskap och man har en fri utsikt över omgivningarna. Terrängen sänker sig sedan sakta åt söder. Mellan krönet av Telestadshöjden i norr och bebyggelsen vid Svensgården och Backen finns lägre och flackare åkermark samt några mindre områden med våtmark som idag är skogsbevuxna. Runt Svensgården och Backen är landskapet mer blandat med åkrar, hagmark, och lövskogsdungar omgivna av sammanhängande barrskog. Från Svensgården fortsätter en höjdrygg som sänker sig sakta mot söder. Denna höjdrygg är den sydligaste utlöparen av Telestadshöjden. Vid utredningsområdets södra begränsning upphör höjdsträckningen helt och terrängen går över i låglänt skog och utdikade våtmarker vid Tranemyrarna. Utredningsområdets södra och östra del domineras av barrskog. Utredningsområdets sydvästra del domineras av en parallell höjdrygg som löper längs Telestadshöjdens västra sida. De övre delarna av höjdryggen är uppodlade medan de lägre partierna är skogsklädda. Även denna höjdrygg sänker sig åt söder. Nedanför höjdryggen vidtar sank skogsmark.

Den bebyggelse som finns i utredningsområdet ligger främst i den centrala delen runt Svensgården och i ett stråk längs den äldre landsvägen i utredningsområdets sydvästra del. Det finns även en spridd torpbebyggelse i utredningsområdets södra del. Genom områdets västra del löper dagens raka väg mot Tävelsås. Vägen är i sig gammal även om den nuvarande sträckningen är sentida. Vägnätet i området består i övrigt av små, äldre vägar som efter gammalt mönster följer bebyggelsen och topografien. Både landskap och bebyggelse har landsbygdskaraktär. Den enda mer omfattande del av området som exploaterats i samband med stadsutbyggnaden är en byggtipp och före detta skidbacke som ligger i områdets östra del.

### **Telestad i det historiska kartmaterialet**

Det äldre kartmaterialet är en viktig källa för kunskapen om områdets historiska utveckling. Den äldsta kartan där Telestads by är markerad är häradskartan över Kinnevalds härad från 1661 (fig 5). Kartan är översiktligt men visar tydligt att byns gårdar låg samlade på den äldre bytomten i norr. Man har dock även markerat två gårdar vid Svensgården i den södra delen av byns mark vilket visar att detta gårdsläge åtminstone går tillbaka till 1600-tal.

Den första detaljerade kartan över byn tillkommer vid storskiftet. Man upprättar då en karta över inägomarken 1766 och en över utägomarken 1780. Läget för byn på storskifteskartan ligger till grund för begränsningen av bytomten, RAÄ 260 i fornminnesregistret. Byns gårdar bildade en hästskoformad, ganska löst organiserad, bebyggelse på bytomten. Bebyggelsen sträckte sig ungefär från nuvarande Postgården i väster och till Broddagården i öster. Det finns även en markering för den gård som föregått Telestads herrgård, RAÄ 260b, strax väster om Teleborgsvägen. Även Svensgårdens läge i södra delen av inägomarken är markerad på storskifteskartan. Vid revideringen av fornminnesregistret har man dock missat detta.





Fig 5. Utdrag ur kartan över Kinnevalds härad från 1661 med Telestads by markerad.

Liksom de övriga gårdstomterna borde även Svensgårdens tomt borde ha blivit registrerad utifrån äldsta kartbelägg. Man bör därför betrakta detta läge med samma fornlämningsstatus som övriga gårds- eller bytomter.

Inägomarken, det vill säga den inhägnade åker- och ängsmark, omfattade utredningsområdet norra och centrala del. Huvuddelen av åkermarken låg i de högre belägna partierna som låg centralt inom byns ägor. Men det fanns även åkermark vid Svensgården. Det som idag är något lägre liggande åkermark i områdets centrala del utgjordes i regel av ängsmark. På storskifteskartan är de nya skiftesgränserna markerade. De utgör raka strukturer till skillnad från de äldre oregelbundna begränsningarna för åker och äng. Många av dessa ägo­gränser återfinns idag i odlingslandskapet i form av stenmurar. Utanför inägomarken vidtog utmarken som till större delen bestod av skogsmark där djuren betade under sommarhalvåret. Skogen var därför mer öppen än dagens skogsmark. Storskifteskartan ger även en god bild av det äldre vägnätet och visar den äldre nordsydliga landsvägssträckning som fortfarande kan urskiljas på flera håll inom utredningsområdet.

Laga skiftet i Telestads by upprättades 1850. Man upphävde då indelningen i inägomark och utmark. Den detaljerade laga skifteskartan visar att ytterligare odlingsmark tagits upp i jämförelse med den äldre storskifteskartan. Man får även en bild av hur bebyggelsen ökat och nya torp tillkommit. På lagaskifteskartan finns det äldre vägnätet markerat samtidigt som

nya, raka vägsträckningar är markerade. Genom sin detaljrikedom ger även lagaskifteskartan möjlighet att urskilja äldre gravrösen eller stensättningar som kan ha röjts bort av den senare odlingen.

Under artonhundratalets andra hälft sker stora förändringar både av odlingslandskapet och av bebyggelsen. Generalstabens karta från 1863-64 är visserligen en storskalig karta men den har ändå en sådan detaljeringsgrad att den ger en förhållandevis god bild av nyttkomna torp och vägar. Den ekonomiska kartan från 1952 är den karta som visar odlingsmarkens och bebyggelsens största utbredning i området. Jämfört med den hundra år äldre laga skifteskartan har stora nya odlingsmarker tagits upp i områdets västra och södra del. Den mark som främst odlades upp var den tidigare ängsmarken men även skogsmark har förvandlats till åker. Den äldre ekonomiska kartan ger den mest detaljerade bilden av torpens utbredning även om många torp redan var övergivna då kartan upprättades.

### **Fornminnesregistrets uppgifter om utredningsområdet**

Området runt Telestadshöjden är rikt på fornlämningar och från utredningsområdet finns flera fornlämningar upptagna i Riksantikvarieämbetets fornminnesregister för Växjö socken (fig 6). Det rör sig om gravar, fossil åkermark samt två boplatser.

I utredningsområdets östligaste del finns ett röse och en röseliknande stensättning, RAÄ 226 som ligger inom ett område med fossil åkermark. Gravarna ligger på ett höjdparti öster om den egentliga Telestadshöjden. På en höjdrygg i områdets västra del ligger gravröset RAÄ 17 och intill, strax utanför utredningsområdet, ligger ytterligare ett gravröse RAÄ 16. Dessa gravar har ett monumentalt läge på krönet av höjdpartiet. I sluttningen söder om dessa gravar finns två stensättningar, RAÄ 220. I utredningsområdets södra del finns en stensättning, RAÄ 1, som även den ligger väl synlig på krönet av en höjdrygg.

Utifrån gravformerna kan man anta att rösena är från äldre bronsålder men de kan även vara byggda över äldre gravar från stenålder. Stensättningarna kan dateras till bronsålder eller äldre järnålder. De flesta av gravarna har anlagts i höjdlägen för att de skulle synas väl i det förhistoriska landskapet som i allmänhet var öppnare än dagens.

Inom utredningsområdet finns även två registrerade områden med fossil åkermark. Det ena området med fossil åkermark, RAÄ 227, ligger i utredningsområdets östligaste del och består av cirka trettiofem röjningsrösen och en stensträng. Det andra området, RAÄ 209, ligger i utredningsområdets södra del. Den fossila åkermarken består här av cirka 200 röjningsrösen samt ett par oregelbundna odlingsytor som begränsas av terrasser. RAÄ 209 är det största området med röjningsrösen på Telestadshöjden. I Teleborgsområdet i övrigt finns bara begränsade ytor med bevarad fossil åkermark. De områden med röjningsrösen som finns bevarade ligger i regel i små skogsdungar eller i nederkanten av höjdpartierna nära övergången till sank mark. Det finns därför anledning att anta att större delen av Telestadshöjden ursprungligen täckts av fossil åkermark.

I utredningsområdets södra del, intill stensättningen RAÄ 1 och den fossila åkermarken RAÄ 209, hittades vid fornminnesinventeringen flintavslag inom en liten åker. Fynden indikerar att det finns en boplatz och denna har registrerats som RAÄ 208. Vid Telestadsrondellen förundersöktes boplatzlämningar år 2000 i samband med att vägen fick en ny sträckning.

Lämningarna, som är registrerade som RAÄ 353, var förhållandevis dåligt bevarade och verkade representera ett extensivt utnyttjande under bronsålder och äldre järnålder (Åstrand 2001a). Det är möjligt att denna boplats har en fortsättning åt öster.

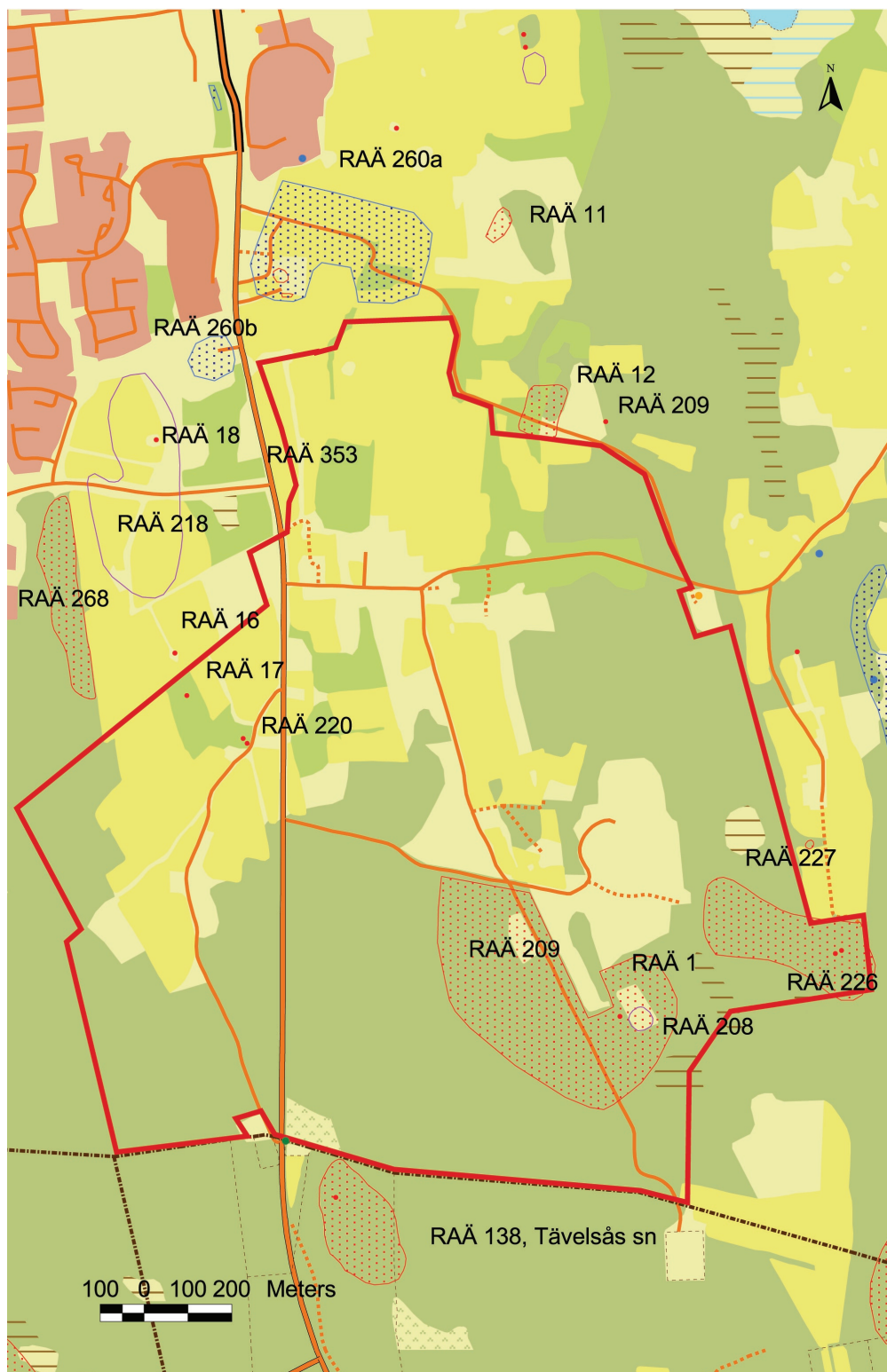


Fig 6. Registrerade fornlämningar inom och omkring utredningsområdet.

## **Arkeologiska fynd från utredningsområdet**

I Smålands museums samlingar finns ett tjugotal fynd som är funna inom Telestads bys ägor. De fynd som har inlämnats till museet är stenåldersföremål som enkla skafthålsyxor, tjocknackiga yxor och trindyxor. De saknar ofta närmare uppgifter om fyndplats och det är därför svårt att veta om de utgör boplatssfynd, gravfynd eller depåfynd. Man får därför betrakta fynden som en allmän spegling av en bosättning under framför allt yngre stenålder. Av dessa har bara ett fynd en angiven bestämning till en plats inom utredningsområdet. Det rör sig om en liten tjocknackig stenyxa som är hittad vid Svensgård (SM 1276). I museets samlingar finns även en enkel skafthålsyxa som har Telestad Broddagård angiven som fyndplats vilket innebär att fyndet möjligen kan vara från utredningsområdet (SM1008).

I Statens historiska museums samlingar finns inte några lösfynd från Telestadsområdet utan enbart fynd från arkeologiskt undersökta platser, bland annat från gravröset RAÄ 18.

I Knut Kjellmarks sammanställning av fornyfynd från Växjö socken nämner han ett fynd av en enkel skafthålsyxa som ska ha gjorts i Telestads by nära ålderdomshemmet omkring 1920 (Kjellmark 1933-40, Växjö socken, s 19). Förutom detta fynd redovisar även Kjellmark en annan uppgift, som gäller det aktuella området. Han återger följande inhämtade uppgifter som berör området: Vid Södratorp, omkring 1 000 m. söder om Telestad ålderdomshem, har vid odling för en 25-30 år sedan flere stenåldersfynd gjorts av dåvarande ägaren till stället. Fynden gjordes i rösen, 1-2 i varje tillsammans med kol och ben i firsidig sättning inom röset. De flesta fynden såldes till kringvandrande uppköpare efter hand, jag har endast sett en flintdolk av fynden. Intill Södratorp är en södersluttning mot Tranemyra som fordom, innan Rinkabysjön tappades, hade förbindelse med denna.” Kjellmark tolkar dessa uppgifter som att fynden bör komma från en hällkista (1933-44, 9: 21f). Uppgifterna tyder på att gravar har röjts bort när man odlat upp mark vid Södratorpet intill stensättningen RAÄ 1 och den fossila åkermarken RAÄ 209. Det är värt att notera att man vid revideringsinventeringen 1993 påträffade tre flintavslag, varav ett med slipyta, i samma område. Fyndplatsen har registrerats som RAÄ 208.

Enligt tidigare inhämtade muntliga uppgifter från boende i området har även flinta påträffats i trädgårdsland i området vid Svensgård.

## **Tidigare antikvariska bedömningar angående utredningsområdet**

### **Kulturhistorisk utredningen 1976**

Inför en fortsatt utbyggnad av Teleborgsområdet utförde Lars Thor, Smålands museum, en kulturhistorisk utredning år 1976. Utredningen omfattade Teleborgsområdet i sin helhet. Vad gäller det aktuella utredningsområdet betonades bland annat vikten av att bevara det äldre vägnätet och att skydda miljön omkring gravrösen RAÄ 16 och 17.

### **Fornminnesinventeringen i Växjö kommun 1993-94**

I samband med att Riksantikvarieämbetets revideringsinventering utfördes 1993 och 1994 beställde Växjö kommun en utökad inventering inom området runt Växjö stad. Denna utökade fornminnesinventering, som ibland benämnts ”Växjöinventeringen”, skulle fungera som ett underlag i kommunens planeringsarbete. I uppdraget ingick därför att sammanställa beskrivningar av olika fornlämningsmiljöer och att bedöma hur tillgängliga och hur pass

lättidentifierade dessa fornlämningar var. Det ingick även att göra bedömningar av vilka skyddsområden som kunde vara lämpliga för olika fornlämningar. Bedömningar gjordes även av vilka områden som vid eventuella exploateringar borde utredas med tanke på förekomsten av under mark dolda fornlämningar. Såväl föreslagna skyddsområden som föreslagna utredningsområden markerades på kartöverlägg till den ekonomiska kartans blad. I figur 7 finns de skyddszoner och föreslagna utredningsområden medtagna som berör det aktuella utredningsområdet.

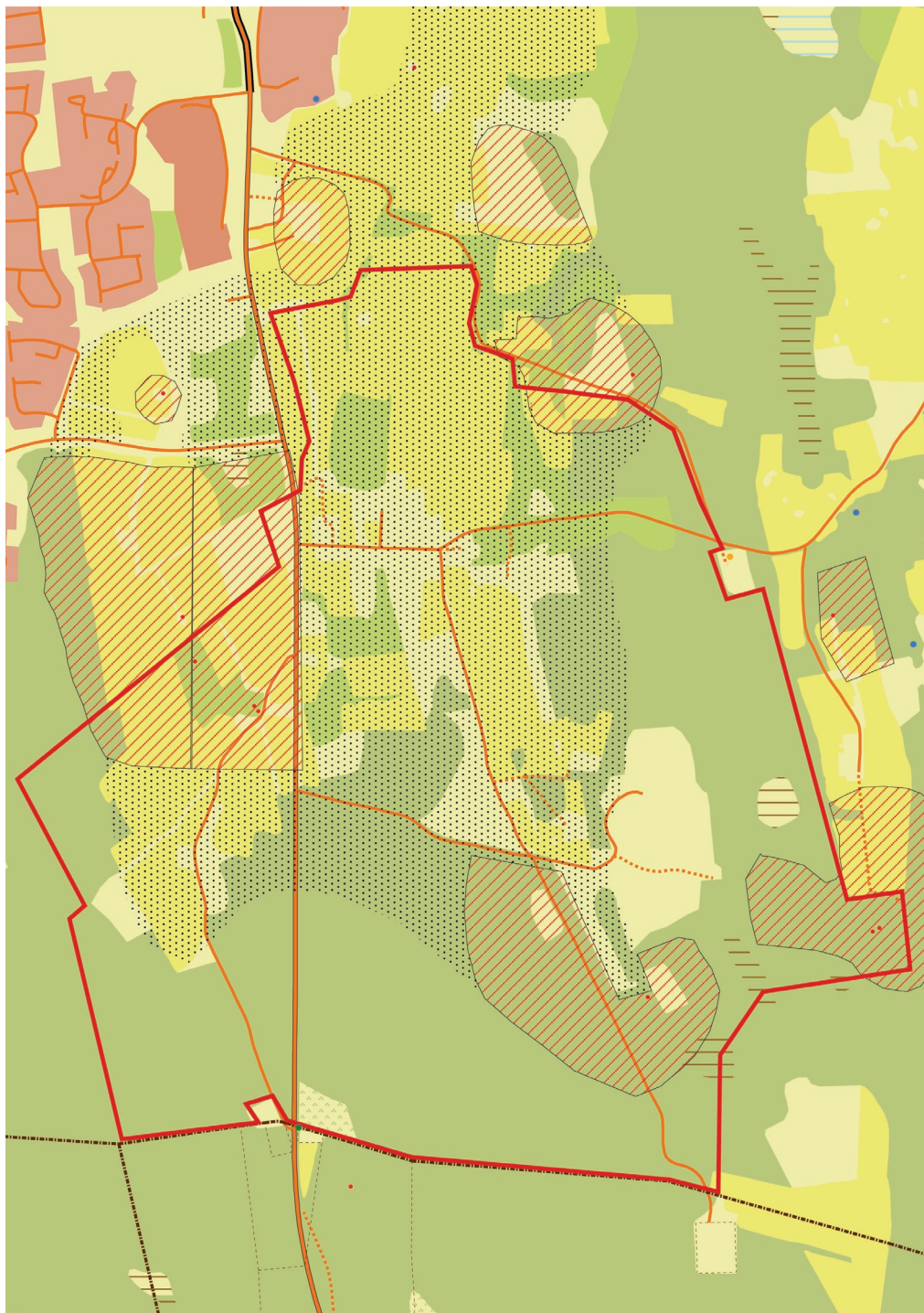


Fig 7. "Växjöinventeringens" skyddsområden (röd skraffering) samt föreslagna utredningsområden (svart markering) 1993-1994.

Då bedömningarna gjordes, 1993-94, hade fortfarande mycket få boplatundersökningar utförts i Växjö och kunskapen om var man kunde förvänta sig att finna förhistoriska boplatser var begränsad. Förslagen till utredningsområden är därför starkt knutna till förekomsten av fasta fornlämningar. I takt med att kunskapen om boplatsernas placering i landskapet har ökat har man efter hand fått ompröva många av de bedömningar som gjordes 1993-94. Detta gällde exempelvis Jonsbodaområdet där utredningsgrävningar visade på förekomsten av fornlämningar i områden som inte föreslagits för utredning 1993-94 (Åstrand 2001b).

### **Kulturhistoriskt underlag inför översiktsplan för området söder om Växjö**

Inför Växjö kommuns arbete med en översiktsplan för området söder om Växjö stad ombads Smålands museum att upprätta en översikt över kulturmiljövärden. I ett yttrande daterat 2001-03-05 gavs en presentation av övergripande perspektiv på planområdet och särskilt skyddsvärda områden pekades ut. Växjö kommun önskade också få synpunkter på delområden inom det större planområdet som kunde vara aktuella för en första respektive en andra utbyggnadsfas. I två bilagor till yttrandet kommenterades dessa delområden. Större delen av det aktuella utredningsområdet kommenterades och bedömdes generellt i detta sammanhang. De riktlinjer som presenterades i yttrandet har fungerat som utgångspunkter i arbetet med den aktuella utredningen.

### **Tidigare arkeologiska undersökningar inom utredningsområdet**

Inför en ombyggnad av Teleborgsvägen utfördes arkeologiska arbeten under 1999 och 2000. Som tidigare nämnts påträffades bland annat överodlade röjningsrösen i öppen åkermark (Åstrand 2000). Vid den nuvarande Telestad rondellen förundersöktes förhållandevis dåligt bevarade boplatslämningar i form av ett antal härdar och nedgrävningar, RAÄ 353 (Åstrand 2001a). Tre analyserade kolprov gav spridda dateringar till yngre bronsålder, förromersk järnålder och romersk järnålder. Lämningarna tolkades som spår efter ett extensivt utnyttjande av platsen. Dessa undersökningar är de enda som utförts inom det aktuella utredningsområdet.

## **DELOMRÅDEN**

### **Norra delen**

#### **Topografi**

Det norra delområdet utgörs till större delen av öppen åkermark på Telestadshöjdens övre del (fig 8). Odlingsmarken är ovanligt välrojd med få impediment. I väster avgränsas området av Teleborgsvägen (Tävelsåsvägen), i norr går gränsen ett stycke söder om Teleborgs vattentorn och ett stycke söder om Broddagården. I öst avgränsas området av den grusväg som passerar Knutsgård, som ligger strax utanför utredningsområdet, och fortsätter mot Skir. Åt söder har för delområdet valts en avgränsning norr om bebyggelsen vid Svengård.

Åkermarken i norr är högt belägen och sluttar svagt mot söder. Från de högsta partierna har man en vid utsikt över trakten. Åt öster sluttar marken ned mot sänkan som ligger mellan Skir och Telestad. Östslutningen är till stor del skogsklädd. Åkermarken i delområdets södra del är flackare och mer låglänt. Intill bebyggelsen vid Svengården höjer sig dock marken åter. Strax norr om Svengården och gården Backen ligger en sankmark som idag är lövskogsbevuxen. I denna lövskog, liksom i lövskogen i det sankare partiet mellan Knutsgården och Svengården, finns enstaka äldre träd, främst ekar, som tidigare har varit solitär träd. Det finns även inslag av hassel som visar att marken varit löväng tidigare.

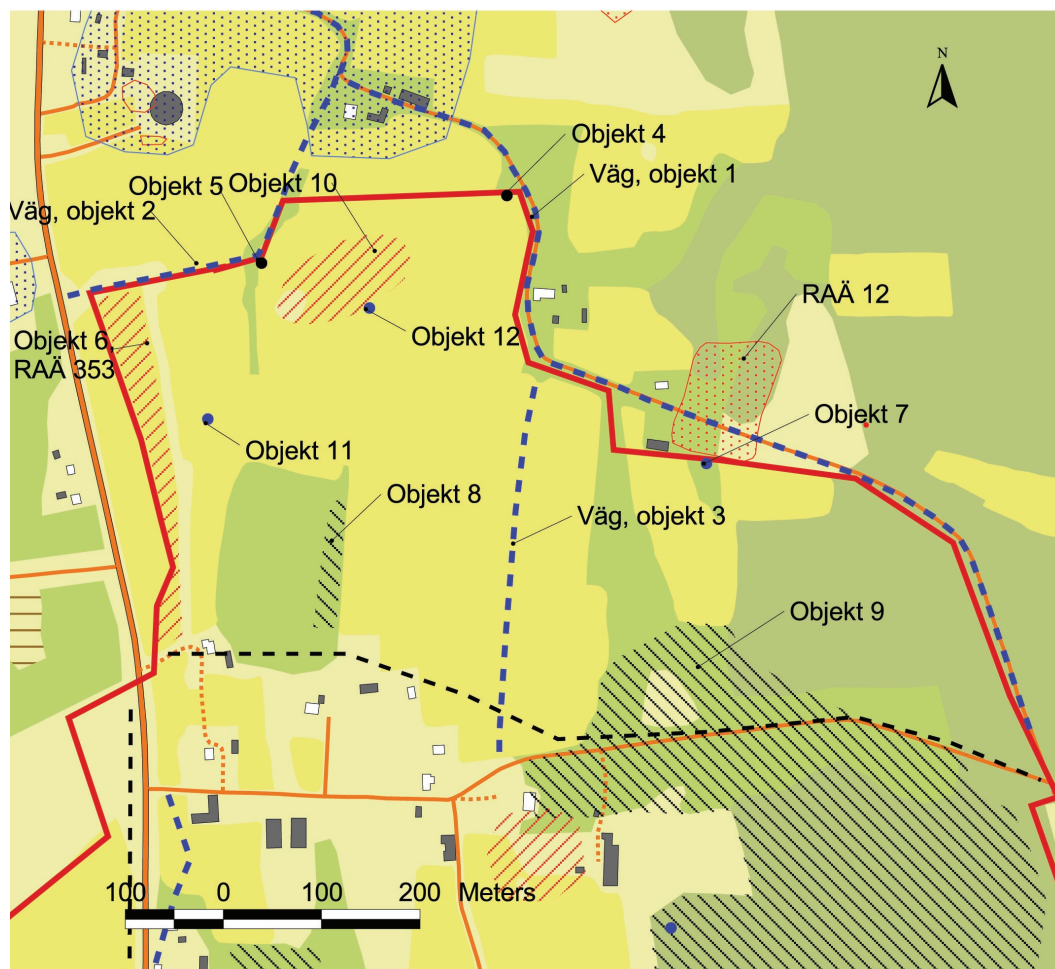


Fig 8. Norra delområdet med utredningsobjekt markerade.

### Bebyggelse och vägar

Inom delområdet finns idag inte någon bebyggelse. Norr om utredningsområdet ligger Telestads Postgård och Broddagård som både ligger på sina gamla lägen inom Telestads gamla bytomt, RAÄ 260. Omedelbart utanför utredningsområdet ligger även torpet Karlsdal och Knutsgården. Den sistnämnda gården har sin mangårdsbyggnad på norra sidan av grusvägen mot Skir och sin lagård på den södra sidan. Knutsgården ligger i det läge dit den utflyttades efter laga skifte 1850 och det välbevarade boningshuset är från denna tid. Knutsgården används av skolorna i Teleborgsområdet och platsen är en knutpunkt för det rörliga friluftslivet i det naturreservat som vidtar direkt norr om utredningsområdet. Omedelbart väster om utredningsområdet, på andra sidan Teleborgsvägen/Tävelsåsvägen ligger Telestads herrgård med sin välbevarade mangårdsbyggnad från 1840-talet. Herrgården innehades av apotekarsläkten Apiarie och är ett bra exempel på påkostade boningshus som borgare i Växjö lät bygga i byarna närmast staden. Egendomen tillkom på 1700-talet genom en sammanslagning av mark från Broddagården och Postgården (Vejde 1929, 315f).

En stor del av det vägnät som finns inom delområdet är av gammalt ursprung och har sin bakgrund i den tid då Telestads by låg på krönet av höjdpaketet strax norr om utredningsområdet. Den grusväg som avgränsar området åt nordost och ost ledde fram



Fig 9. Odlingslandskap i utredningsområdets norra del. Foto Johan Åstrand.

till byns östra sida och gick sedan som en östvästlig bygata genom byn (objekt 1). De till synes omotiverade svängar som vägen gör, vid exempelvis Broddagård, har sitt ursprung i att vägen fick ta hänsyn till omgivande bebyggelse som idag är försvunnen. Genom den äldre bytomten fanns även en nordsydlig landsväg som kom från Växjö, passerade genom byn, och fortsatte söderut mot Tävellsås och vidare mot Jät. Spåren efter denna väg är fortfarande lätta att urskilja och sträckningen för denna äldre vägbana sammanfaller med en del av utredningsområdets begränsning åt nordväst (objekt 2). Man kan följa denna äldre väg från strax väster om Broddagård till Teleborgsvägen. Trots att den inte är i bruk är vägen förhållandevis välbevarad och i den västra delen, intill Teleborgsvägen/Tävellsåsvägen finns, flera alléträd bevarade, bland annat några stora ekar. Denna landsväg är en av de äldre vägar som strålar samman vid Växjö. Åt söder har landsvägen fortsatt längs Åsnens östra sida mot Urshult och vidare ned mot Blekinge. Vintertid har vägen fortsatt söderut över Åsnen. Den aktuella vägsträckan som gick igenom Telestads gamla bytomt ersattes under 1800-talets andra hälft av en rak sträckning väster om den gamla bytomten. Denna vägsträckning var i bruk till för några år sedan då en omläggning av Teleborgsvägen/Tävellsåsvägen gjordes och en rondell anlades i korsningen mot Torparvägen.

Bland de små brukningsvägar som finns i området kan man nämna den som går i nordsydlig riktning ett stycke väster om Knutsgården (objekt 3). Denna väg finns med även på storskifteskartan från 1766 och är då förbindelsevägen mellan gårdarna på Telestads äldre bytomt och Svensgården i söder.

### **Historiska kartor**

På storskifteskartorna från 1766 och 1780 ser man att gårdsbebyggelsen då låg samlad inom den äldre bytomten strax norr om utredningsområdet (fig 10). Nästan hela delområdet ingick då i byns inägomark. Den högre belägna marken i delområdets norra del utgörs på kartan av åkermark. De oskiftade åkrarna hade ofta oregelbundna former och en mängs odlingsrösen



är markerade. Den lägre belägna marken utgjordes i regel av ängsmark. Även om landskapet inom delområdet även idag har en öppen karaktär så var detta ännu mer genomgående vid tiden för storskiftet eftersom de lägre partier, som idag är skogsbevuxna, då var hävdad våtäng. Området längst i öster låg utanför inägomarken. Här fanns några mindre inhägnade ängsmarker men i övrigt utgjordes området av betad skogsmark. På storskifteskartan är även det ovan nämnda äldre vägnätet markerat.

På lagaskifteskartan från 1850 kan man se att huvuddragen i landskapet inte har förändrats nämnvärt (fig 11). Åkerarealen har dock ökat något på ängsmarkens bekostnad. Efter storskiftet samlades efterhand allt mer av byns mark inom det godsinnehav som kom att utvecklas till Teleborgs gods. Gårdarna på bytomten upplöstes eller flyttades. Bara Postgården och Broddagården blev kvar på sina ursprungliga platser i var sin ände av den gamla bytomten. Knutsgården flyttades till sitt nuvarande läge öster om bytomten där tidigare ett rytartorp hade legat.

På generalstabens karta från 1863-64 kan man se att ett antal torp tillkommit som inte fanns markerade på kartan över laga skiftet. Längs vägen mellan Broddagård och nuvarande Knutsgård finns två torp markerade varav det ena, beläget öster om vägen, är det idag befintliga Karlsdal. På platsen för det andra torpet, som låg väster om vägen i utredningsområdets nordöstra hörn, finns fortfarande en husgrund kvar som ligger på gränsen till utredningsområdet (objekt 4). Det finns även ett torp markerat invid den äldre sydgående landsvägen öster om Telestads gård. På denna plats finns en välbevarad husgrund efter en förhållandevis stor byggnad (objekt 5).

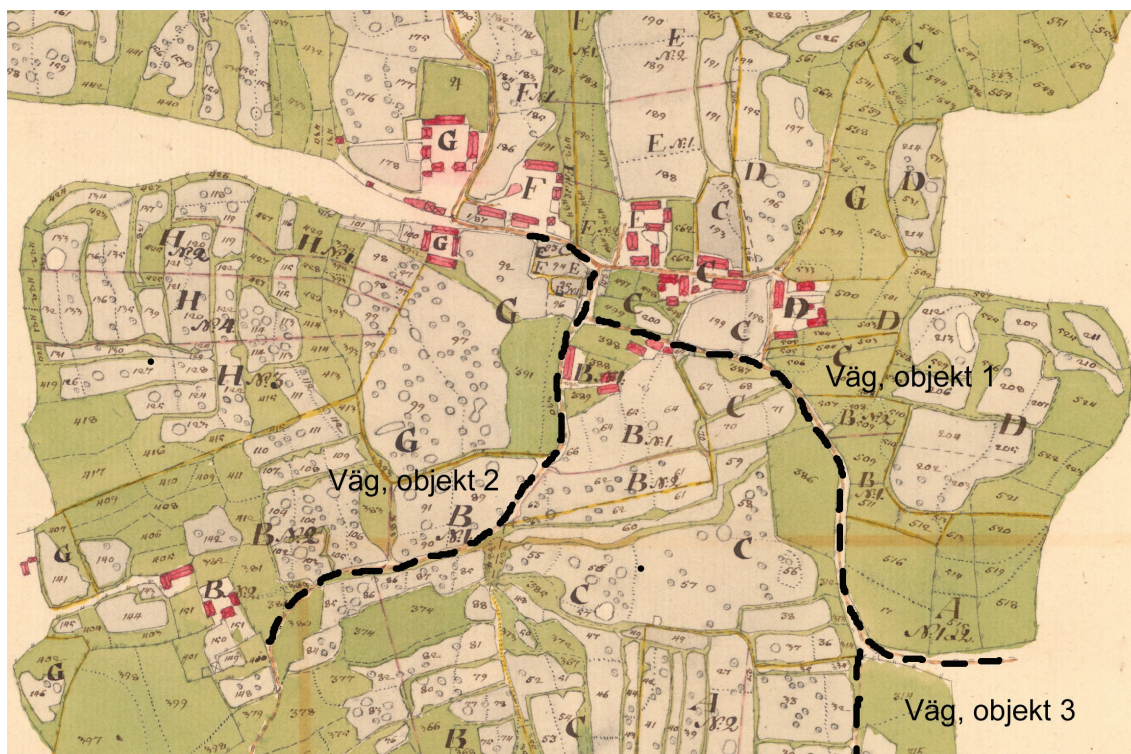


Fig 10. Utdrag ur storskifteskartan från 1766, de äldre vägarna är markerade.

I godsets regi bedrevs en intensiv uppodling som skapade ett odlingslandskap som efter småländska förhållanden kan betecknas som ett fullåkerslandskap. Resultatet av denna uppodling framgår tydligast av den ekonomiska kartan tryckt 1952 som visar det fullt uppodlade Teleborgsområdet före stadsutbyggnaden. Odlingsmarkens areal motsvarar i stort den som finns idag. Man kan lägga märke till att de lägre partierna som idag är bevuxna med lövskog, norr om backen och mellan Svensgård och Knutsgård, då fortfarande var öppen hagmark med enstaka solitära träd. De äldre högvuxna träden, som främst är ekar, finns kvar även idag men är nu inneslutna i den täta yngre lövskogen.



Fig 11. Utdrag ur laga skifteskartan från 1850 med några markerade utredningsobjekt.

## Fornlämningar

### Kända fornlämningar

Inom det norra delområdet finns inte några sedan tidigare kända fornlämningar. Det enda undantaget är den boplatslämning, RAÄ 353, som förundersöktes år 2000 inför omläggningen av Teleborgsvägen (objekt 6, Åstrand 2001a). Inom ett mindre område omkring den nuvarande Telestadsrondellen undersöktes ett antal boplatslämningar. Tre analyserade kolprov gav spridda dateringar till yngre bronsålder, förromersk järnålder och romersk järnålder. Lämningarna tolkades som spår efter att man uppehållit sig på platsen under skilda tillfällen, kanske i samband med bete eller åkerbruk.

I hagmarken intill Knutsgården, omedelbart nordost om utredningsområdet ligger gravfältet RAÄ 12. Gravfältet är av yngre järnålderstyp och består av cirka 27 gravar, 6 högar, ca 19 runda stensättningar samt minst en treudd och en rest sten. Odling har skett i och omkring

gravfältet och antagligen har ett stort antal gravar röjts undan vid odling. Även om gravfältet ligger utanför utredningsområdet är det dock möjligt att gravar kan finnas dolda under mark inom utredningsområdet. Gravfältet karterade på 1930-talet (fig 12) och man kan på denna karta se att en stensättning halverats och lagts under en stenmur längst i söder (objekt 7). Nordväst om gravfältet finns ett liknande gravfält RAÄ 11. Dessa är de enda gravfält av yngre järnålderstyp som finns inom Teleborgsområdet och de bör höra samman med en vikingatida bebyggelse som föregått den medeltida Telestads by. Cirka 100 m öster om gravfältet finns en stensättning, RAÄ 206, som även den ligger strax utanför utredningsområdet.

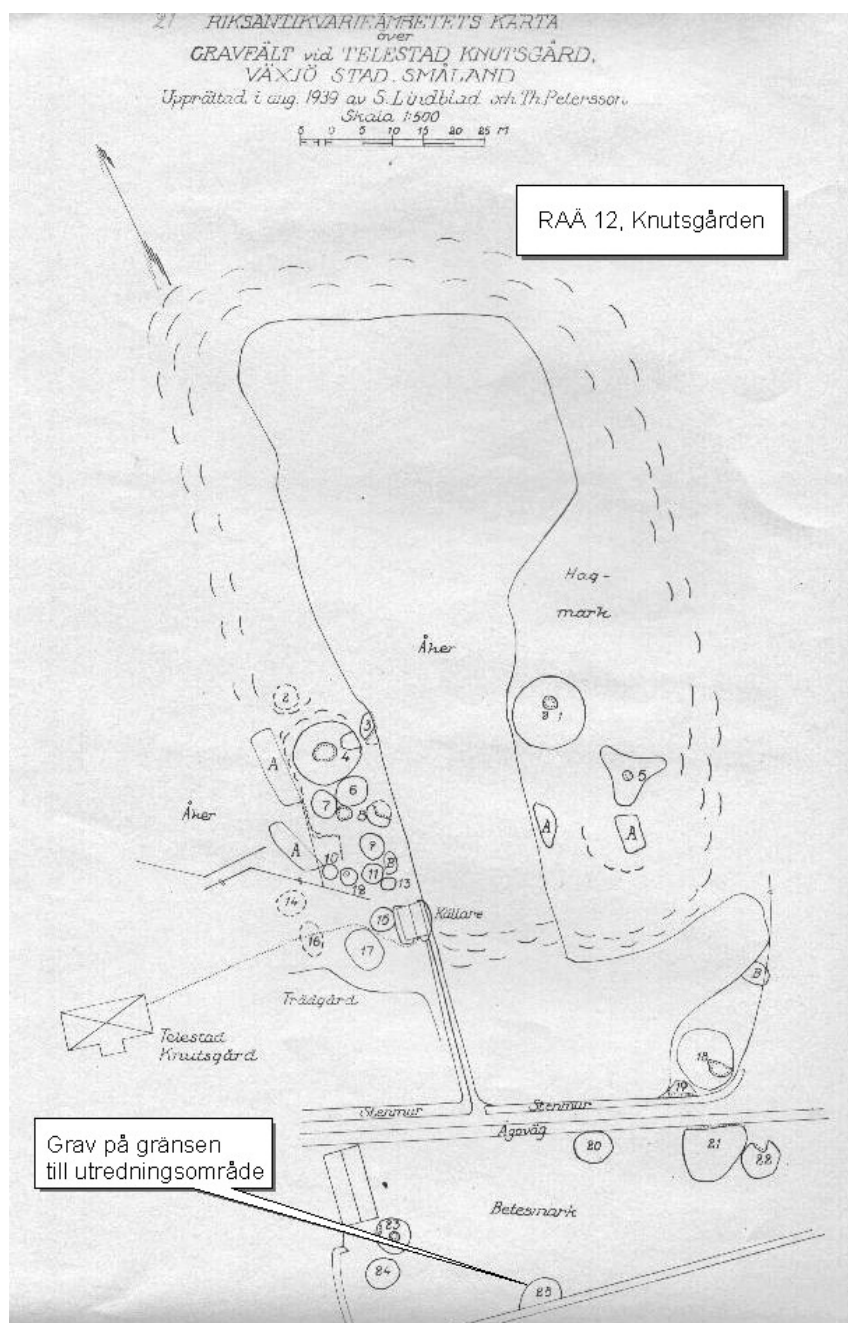


Fig 12. Gravfältskarta över RAÄ 12, upprättad 1939. Grav på gränsen till utredningsområdet är markerad.

### **Fossil åkermark**

Vid utredningen påträffades två mindre grupper med röjningsrösen inom det norra delområdet. Vid kanten av våtmarken nordost om Backen fanns ett tiotal röjningsrösen som låg mellan odlingsmarken och det sankta området (objekt 8). Här fanns även spår efter en parcellindelade åkrar där tegarna legat i nordsydlig riktning. Någon odling i detta område finns inte markerat på de historiska kartorna där området utgör ängsmark. De nordsydliga strukturerna stämmer dock väl med orienteringen på den närmaste odlingsmarken på storskifteskartan. Åkermarken har antagligen anlagts någon gång mellan yngre järnålder och 1700-tal och är ett av få exempel på odlingsmark av denna typ inom Teleborgsområdet.

Nordost om Svensgård fanns även ett antal spridda röjningsrösen (objekt 9). Några låg intill ett våtare parti nära odlingsmarken och några låg i den skogsklädda slutningen mot öster. Röjningsrösen ligger på mark som inte varit odlad på skifteskartorna och det är möjligt att lämningarna är från förhistorisk tid.

De två områdena med fossil åkermark består av odlingslämningar som blivit kvar i marginalen av den sentida odlingsmarken. Antagligen har delområde använts för en omfattande odling under mycket lång tid.

### **Boplatsindikationer**

Vid fältinventeringen påträffades ett fragment av en löpare, det vill säga överdelen till en malsten, i den plöjda åkermarken öster om Teleborgsvägen (objekt 11). Detta kan ses som en indikation på att boplatsen RAÄ 353 fortsätter inom denna del av området.

På fältet ca 200 meter söder om Broddagård påträffades ett fragment av förhistorisk keramik (objekt 12). Båda fynden är boplatsindikerande. Eftersom de plöjda eller frilagda åkerytorna var begränsade utgör fynden enstaka nedslag och bör ses som generella indikationer på att boplatslämningar kan finnas i området.

### **Skydd av fornlämningar**

RAÄ 12 är trots omfattande skador av odling och stenröjning en värdefull och lättidentifierad fornlämning. Gravfältet ingår som en viktig del av den välbevarade miljön runt Knutsgården och har ett förhållandevis högt upplevelsevärde. RAÄ 12 ingår i den värdefulla kulturmiljön omkring Telestads gamla bytomt. En skyddszon för denna miljö i sin helhet föreslås i det sammanfattande avsnittet (se fig 36).

Boplatslämningen vid Teleborgsrondellen, RAÄ 353, är undersökt och ytterligare hänsyn eller åtgärder krävs inte inom denna del av området. Vid en eventuell exploatering i den angränsande åkermarken behöver man dock göra arkeologiska insatser.

### **Bedömning av fornlämningar under mark**

Större delen av delområdet utgörs av åkermark belägen på den övre delen av Telestadshöjden. Dessa områden har även under förhistorisk tid varit väl lämpade för jordbruk och bosättning. Några fasta fornlämningar finns inte bevarade i delområdet men det finns anledning att anta att bortodlingen har varit omfattande och att det tidigare har funnits gravar och fossil åkermark inom delområdet. Det är därför troligt att fornlämningar, främst i form av boplatslämningar, kan finnas dolda under mark inom stora delar av delområdet (fig 13). Vid eventuella exploateringar inom området kommer antikvariska åtgärder att vara

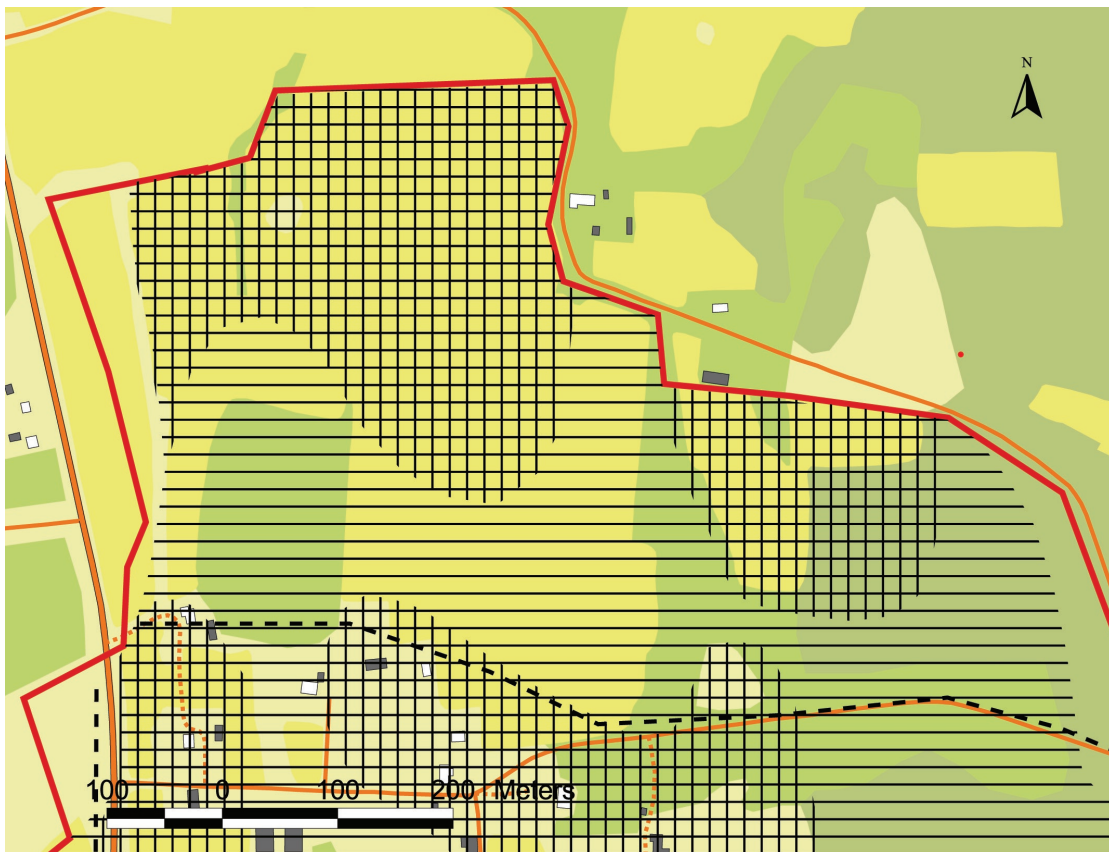


Fig 13. Områden med risk för fornlämningar i norra delområdet. Områden med betydande risk för fornlämningar är markerade med dubbel skraffering, områden med måttlig risk för fornlämningar markerade med enkel skraffering.

nödvändiga inom så gott som hela delområdet. Det enda undantaget är områdena allra längst i öster och väster.

#### **Områden med betydande risk för fornlämningar**

Inom de högre belägna delarna av området kan risken antas vara stor risk att det finns fornlämningar dolda under mark. Det aktuella området omfattar en stor del av delområdets norra del finns men även delar av området längst i söder mot Svengården och Backen. De fornlämningar som man kan anta finns dolda i området är främst boplatslämningar men det är även möjligt att det kan finnas lämningar efter skadade gravar i åkermarken. Förhistoriska gravar har ofta anlagts i krönlägen för att dessa skulle vara väl synliga och det finns flera sådana möjliga gravlägen i delområdets norra delar. Två möjliga lägen som kan nämnas är området omedelbart söder om Knutsgården och den högt belägna åkermarken ca 200 meter söder om Broddagård (se fig 8). I det sistnämnda området finns ett impediment med odlingssten som skulle kunna innehålla eventuella gravar och det finns även ett lämpligt krönläge strax öster om impedimentet. På laga skifteskartan finns en markering av ett större odlingsröse, möjligen ett gravröse, inom utredningsområdets nordligaste del söder om Broddagård (se fig 11). Dessa förhållanden antyder att gravar kan förekomma i området och denna indikation är upptagen som objekt 10. I området öster om det ovan nämnda impedimentet finns markeringar av vad som ser ut att vara odlingsrösen av mer normal storlek men man kan inte utesluta att det även här skulle kunna ha funnits kvar gravar vid den tidpunkt då kartan gjordes. Då det gäller förekomsten av förhistoriska gravar bör man poängtera att de inte enbart förekommer i höjdlägen utan kan förekomma även i andra lägen.



Fig 14. Åkermarken på krönet av Telestadshöjden i utredningsområdets norra del. Foto från sydost med Teleborgs vattentorn i bakgrunden, Johan Åstrand.

#### **Områden med måttlig risk för fornlämningar**

De områden där bedömningen gjorts att det finns en måttlig risk för förekomst av fornlämningar utgörs främst av de något lägre partierna i delområdet södra och östra delar. Dessa ytor har i regel varit ängsmark och gränsar till, eller utgörs av sankare partier. Även inom dessa ytor kan det förekomma boplatslämningar, överodlade gravar eller rester av fossil åkermark. Riskerna för fornlämningar är dock mindre. I det aktuella delområdet förekom röjningsrösen i två låglänta partierna vilket visar att man har utnyttjat odlingsmarken ända fram till kanten av våtmarkerna.

#### **Områden utan vidare åtgärder**

Det enda parti av delområdet där det inte bedömdes att några ytterligare antikvariska åtgärder behövdes var den nedre delen av sluttningen i öster. Marken var här sank och stenig och bedömdes inte kunna innehålla några fornlämningar. Det tidigare undersökningsområdet kräver inte heller vidare åtgärder.

#### **Kulturhistoriska värden inom delområdet**

Odlingslandskapet inom det norra delområdet får sitt största värde av att det, tillsammans med det närmast anslutande området norrut, utgör en viktig kulturmiljö omkring krönet av Telestadshöjden. Detta område präglas framför allt av 1800-talets intensiva röjningsarbeten men innehåller även spår efter ett långt äldre odlingslandskap och lämningar som kan visa på utvecklingen från den förhistoriska bebyggelsen och fram till idag. Delområdet präglas av närheten till Telestads gamla bytomt. Byn Telestad var en av de större byarna i Växjötrakten och byn hade vid medeltidens slut tio gårdar. Under 1800-talet kom allt större del av byn att ingå i det som blev Telestads god. De flesta gårdarna uppgick i godset, några flyttades ut och enbart Postgården och Broddagården blev kvar i sina ursprungliga

lägen i var sin ände av den gamla bytomten. Knutsgården flyttades till sitt nuvarande läge öster om bytomten. Den välbevarade miljön runt Knutsgården visar på ett åskådligt sätt hur bebyggelsen i Telestadsområdet såg ut under 1800-talet. Öster om bytomten ligger två yngre järnåldersgravfält, RAÄ 11 och 12. De arkeologiska undersökningar som genomförts i Teleborgsområdet i stort har visat att det funnits en kontinuerlig bebyggelse runt Telestadshöjden från yngre stenålder och fram till idag. Lämningarna visar hur en mer spridd förhistorisk bebyggelse under yngre järnålder koncentreras till höjdpartiet övre del och blir ursprunget till en medeltida by som i sin tur försvinner till förmån för en sen godsbildning. Kulturlandskapet innehåller på så vis många tidsskikt som på ett överskådligt sätt speglar områdets historia. Eftersom området ligger intill stadsdelen Teleborg utgör kulturlandskapet både ett lättillgängligt strövområde och en levande kulturhistorisk bakgrund till den nuvarande staden.

De viktigaste bevarandevärda lämningarna i denna miljö ligger utanför det aktuella utredningsområdet inom den yta som utgör naturreservat. Även de högre belägna områdena i det aktuella utredningsområdets norra del är dock väsentliga för den kulturhistoriska miljön runt Telestads bytomt. Om man överväger bostadsbebyggelse i området bör denna inte omfatta de högre belägna områdena söder om Broddagård och inte heller området intill den välbevarade miljön omkring Knutsgården. En bostadsbebyggelse som går högt upp mot krönet av höjdpartiet skulle påverka det nuvarande kulturlandskapet negativt. En ungefärlig skyddszon för det kulturhistoriskt värdefulla området är angiven i figur 36. Skyddszonens omfattning bör i praktiken anpassas efter vilken typ av exploatering som kan vara aktuell. För att bevara den kulturhistoriskt värdefulla miljön är det en fördel att det finns brukad åkermark i området eftersom det är detta markslag som har funnits på platsen sedan länge.

Telestads herrgård, belägen strax väster om utredningsområdet, är en kulturhistoriskt värdefull byggnad och det är viktigt att man vid utnyttjandet av de intilliggande delarna av utredningsområdet tar hänsyn till detta.

Ett värdefullt kulturhistoriskt inslag i miljön i det norra delområdet är de äldre bevarade vägsträckningarna. Det rör sig dels om den östvästliga vägen mot Skir förbi Knutsgården, dels den del av den nordsydliga landsvägen mellan Växjö och Tävellsås som är bevarad i ett parti från Broddagård till Telestads herrgård (objekt 1). Den först nämnda vägsträckningen är en väl använd grusväg som utgör en del av det befintliga småskaliga vägnätet. Vägen har samma sträckning som på 1700-talets skifteskartor och sträckningen är i samklang med det kulturlandskapet. Det nordsydliga landsvägsavsnittet är däremot inte i bruk annat än i viss mån som brukningsväg och som promenadväg (fig 15). Vägen är dock förhållandevis välbevarad och flera bevarade alléträd finns längs sträckningens västra del. Vägen går även förbi en välbevarad husgrund (objekt 4). Båda dessa vägavsnitt har ett kulturhistoriskt värde genom att de ansluter till Telestads gamla bytomt. Vägsträckningarna med sina olika böjar utgår från de förhållanden som rådde då bytomten bestod av flera tätt liggande gårdar. Då man promenerar eller cyklar på dessa vägavsnitt kan man få en god förståelse för hur den gamla byn har legat och hur landskapet förändrades genom godsbildningen Teleborg. Det är därför viktigt att bevara dessa vägavsnitt. Då det gäller den befintliga vägen förbi Knutsgården är det viktigt att denna väg inte breddas eller asfalteras. Vägavsnittet mellan Broddagård och Telestads herrgård skulle behöva iordningställas på ett varsamt sätt så att den blir tillgänglig för fotgängare och cyklister. En skyltning av Telestads bytomt skulle underlätta upplevelsen av platsens kulturvärden.



Fig 15. Del av den gamla landsvägssträckningen sydväst om Broddagård. Foto Johan Åstrand.

Bland de karaktärsdrag som finns i miljön idag, och som är viktiga att bevara, är de många, stenmurarna som hör samman med skiftenas markindelning. De ger karaktär åt landskapet och visar konkret det arbete som ligger bakom odlingsmarken. Mycket få stenblock eller oröjda partier med sten finns bevarade inom delområdet. Bland de få stenblock som finns kvar på sina ursprungliga platser bär många spår efter att man försökt lyfta eller klyva dem. Även enkla enskilda lämningar av denna typ kan bidra till en förståelse av landskapet och det arbete som ligger bakom detta.

I de skogspartier som finns i de sankare områdena norr om Backen och mellan Svensgården och Knutsgården finns inslag av solitära träd, främst ekar, som vuxit här då dessa områden var öppen ängs- eller hagmark. Det finns även inslag av hassel som ingått som en form av kulturväxt i det gamla ängslandskapet. Dessa områden utgör små men värdefulla spår av ett äldre odlingslandskap. Om man väljer att bevara och utveckla sådana mindre områden kan de positivt bidra till områdets kulturmiljö och biologiska mångfald.

## **Delen runt Svensgård**

### **Topografi**

Delområdet runt Svensgården omfattar ett omväxlande landskap med åkermark, bebyggelse och skogsområden (fig 16). Delområdet sträcker sig från bebyggelsen omkring Svensgården och Backen i norr till den väg i söder som går fram till en byggtipp och före detta skidbacke. I väst avgränsas delområdet av Tävvelsåsvägen och i öst sträcker sig delområdet fram till en sänka i skogsmarken öster om Telestadshöjden. Utredningsområdet omfattar här även ett mindre område, närmare Skir, som höjer sig på andra sidan denna sänka.



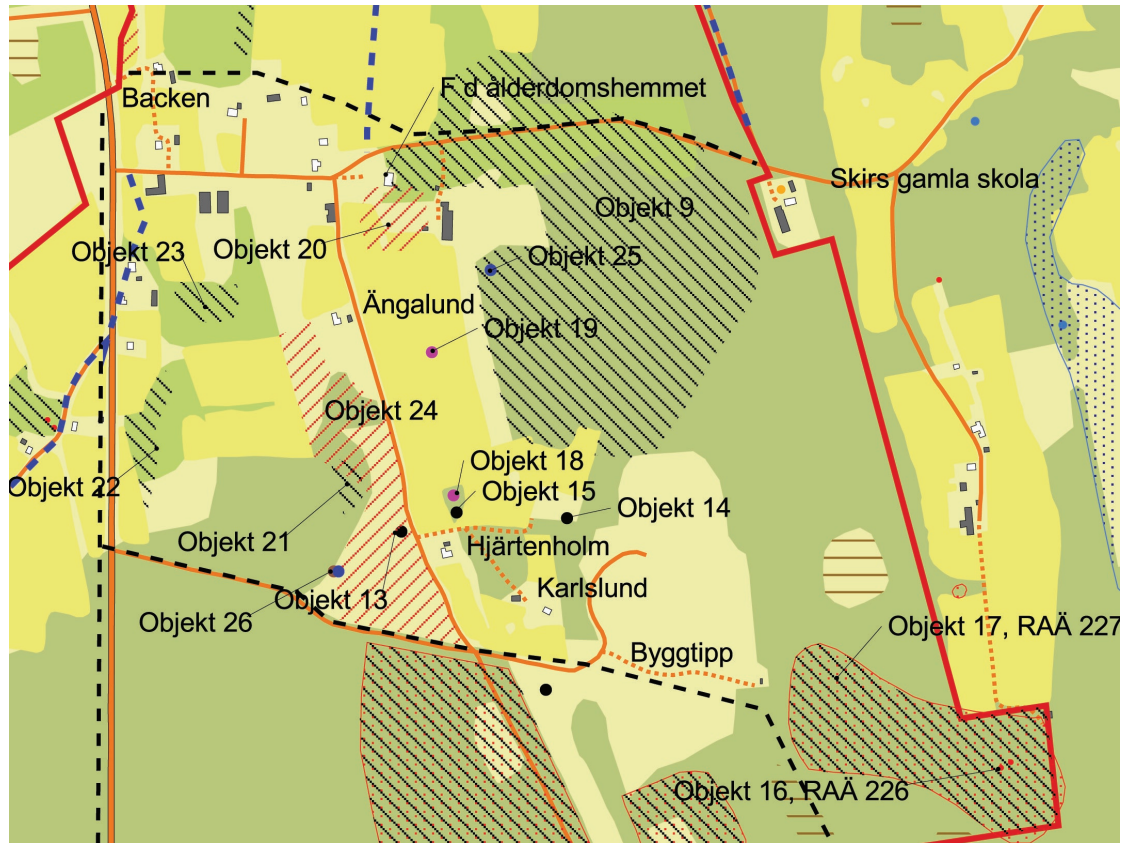


Fig 16. Delområdet vid Svengården med utredningsobjekt markerade. Fri skala.



Fig 17. Utdrag ur den äldre ekonomiska kartan från 1952. Fri skala.

Bebyggelsen i delområdets västligaste del ligger i anslutning till Tävellsåsvägen. Här finns fastigheterna Backen, Djupedal, Strandbergstorp och Björkhamra (fig 17). Denna bebyggelse är i huvudsak orienterad efter den äldre landsvägen som varit föregångare till dagens väg mot Tävellsås. Landsvägen och bebyggelsen ligger på en mindre höjdrygg. Bebyggelsen i delområdets mitt ligger runtomkring Svengården som är belägen några hundra meter öster om Tävellsåsvägen på en större nordsydlig höjdsträckning. Från Svengården går en grusväg som följer denna höjdsträckning åt söder. Längs höjdsträckningen, och i anslutning till denna väg, ligger de före detta torpen Ängalund, Hjärtenholm och Karlslund.

Omkring bebyggelsen finns ett omväxlande landskap med hagar, åkermark och skogsdungar. Odlingslandskapet är mer småbrutet än det i det norra delområdet och inramas även här av stenmurar. Områdets östra del utgörs av skogsmark som sluttar åt öster. Denna östsluttning kan sägas vara indelad i naturliga plåtar som sänker sig åt öster. Nedanför sluttningen vidtar en våt sänka som är smalare i nordost men som blir bredare åt söder. Utredningsområdet omfattar, som tidigare nämnts, även en del av den mark som höjer sig öster om denna sänka. I delområdets sydöstra del finns en byggavfallstipp som även använts som skidbacke för utförsåkning. Den granskog som fanns i området sydvästra del var till större delen stormfälld och dessa ytor kunde inte besiktigas vid fältinventeringen. Även i området öster om Svengården fanns större områden med stormfälld skog.

### **Bebyggelse och vägar**

Bebyggelsen omkring Backen och Svengården är den bebyggelse som i dagligt tal oftast betecknas som Telestad eller Telestads by. Som nämnts ovan är bebyggelsen egentligen delad i två skilda lägen, det ena intill landsvägen mellan Växjö och Tävellsås och det andra intill Svengården några hundra meter österut. Den nuvarande bebyggelsen vid Backen, Djupedal Strandbergstorp och Björkhamra är varierad och har inte någon äldre prägel även om husen



Fig 18. Telenäs, det före detta älderdoms hemmet vid Svengård, uppfört 1910. Foto Johan Åstrand.

i sig är lokaliserade efter den äldre landsvägen.

Vid Svengården finns en byliknande miljö som domineras av det före detta ålderdomshemmet kallat Telenäs (fig 18). Byggnaden har en påkostad karaktär och är placerad som en fondbyggnad när man kommer från väster. Den nuvarande byggnaden uppfördes 1910. Redan 1903 hade Växjö landsförsamling inköpt en byggnad på platsen som tjänade som fattighus med ett tjugotal fattighjon boende. Då detta fattighus brann ned 1909 blev sex åldringar innebrända. Efter denna händelse uppfördes den byggnad som står på platsen idag (Larsson 1991, s 428)

Mangårdsbyggnaden till Svengården låg söder om ålderdomshemmet och revs i ganska sen tid. Strax väster om det före detta ålderdomshemmet ligger ytterligare en gård inom Svengård. Det finns ett välbevarat boningshus till denna gård som bör vara uppfört under 1800-talets andra hälft (fig 19). Ekonomibygnaderna till båda gårdarna utgör även viktiga inslag i miljön. Den övriga bebyggelsen består av byggnader från olika tidsperioder som dock smälter ihop väl och bildar en helhet.



Fig 19. Mangårdsbyggnad vid Svengård. Foto Johan Åstrand.

Strax utanför utredningsområdets östra gräns ligger Skirs och Telestads gamla skolhus strax söder om vägen mot Skir. Telestad och Skir bildade en gemensam skolrote och skolbyggnaden uppfördes till hälften på Telestads och till hälften på Skirs ägor (Larsson 1991, s 435). Den gamla skolmiljön är välbevarad och skyddsvärd. Vid en eventuell närbelägen exploatering inom utredningsområdet behöver man ta hänsyn till detta.

Av det äldre kartmaterialet framgår att den östvästliga vägen som idag går från Tävellsåsvägen till Svengården och vidare mot Skir inte tillkom förrän efter 1850. Innan dess var Svengården förbunden med den övriga delen av Telestads by genom en nordsydgående väg som idag återfinns som en brukningsväg med sin början väster om Knutsgården (objekt

3). Denna väg fortsatte sedan längs höjdsträckningen söder om Svensgården och hade i sin fortsättning karaktären av torpväg där gårdens dagsverkare bodde på ett visst avstånd från gården. Av dessa torp finns idag tre torp kvar Ängalund, Hjärtenholm och Karlsund. För de två förstnämnda torpen finns de äldre byggnaderna kvar fast i starkt förändrat skick. Vid det sistnämnda finns en nyuppförd byggnad men ett något äldre uthus.

Tävelsåsvägen, som avgränsar delområdet i väster, har idag en uträtad sträckning, men den äldre landsvägens sträckning är ännu urskiljbar. Intill Backen och Djupedal finns den äldre sträckningen bevarad i form av brukningsvägar eller uppfarter. Vid Björkhamra svänger den äldre landsvägsträckningen och gör en båge åt väster för att åter sammanfalla med dagens väg vid Haga omedelbart söder om utredningsområdets gräns (se fig 28).

### Historiska kartor

Det kan förefalla märkligt att Svensgården låg separat från de andra gårdarna i Telestads by inom den södra delen av byns inägomark. Om gården ursprungligen legat på platsen eller om den flyttats ut från bytomten i norr är oklart. På den äldsta häradskartan från 1661 finns dock Svensgården markerad i sitt nuvarande läge och som ett förtydligande har benämningen "Tillestad" skrivits ut både vid bytomten i norr och vid Svensgård i söder.

På storskifteskartorna från 1766 och 1780 finns Svensgården markerad i den södra delen av byns inägomark (fig 20). Vid landsvägen i väster fanns en byggnad markerad vid Djupedal eller Björkhamra. Några fler torp finns inte markerade på kartan men ett eller två soldattorp bör ha funnits inom området. På kartan finns benämningen Soldatäng på platsen för nuvarande Ängalund. Av storskifteskartan framgår även att omgivningen runt Svensgården till större delen utgjordes av ängsmark och gården hade stor del av sin åkermark längre mot norr i inägomarkens centrala del. I öster och söder vidtog utägomarken som till större delen bestod av betad skogsmark som i söder hade inslag av inhägnade ängsmarker.



Fig 20. Utdrag med Svensgården ur storskifteskartan från 1766.

Vid tiden för laga skiftet hade ytterligare bebyggelse tillkommit (fig 21). Vid landsvägen i delområdet västra del finns torpet Backen markerad samt ytterligare en fastighet vid Djupedal/Björkhamra. Längs med vägen söderut från Svensgården fanns ett torp vid nuvarande Hjärtenholm och ett vid det nuvarande Karlslund. Strax nordväst om Hjärtenholm finns ytterligare ett torp markerat på vägens västra sida som inte har någon motsvarighet idag (objekt 13). Det kan röra sig om ett torp som är en föregångare till torpet Ängalund men detta låg i så fall cirka 200 meter söder om det nuvarande torpet. På laga skifteskartan finns den raka vägsträckning markerad som förbinder Tävellsåsvägen med Svensgården. Det förefaller dock som om denna väg var planerad men inte anlagd 1850. Fortsättningen av denna väg mot Skir förefaller att vara ännu senare och återfinns inte på generalstabskartan från 1863-64.

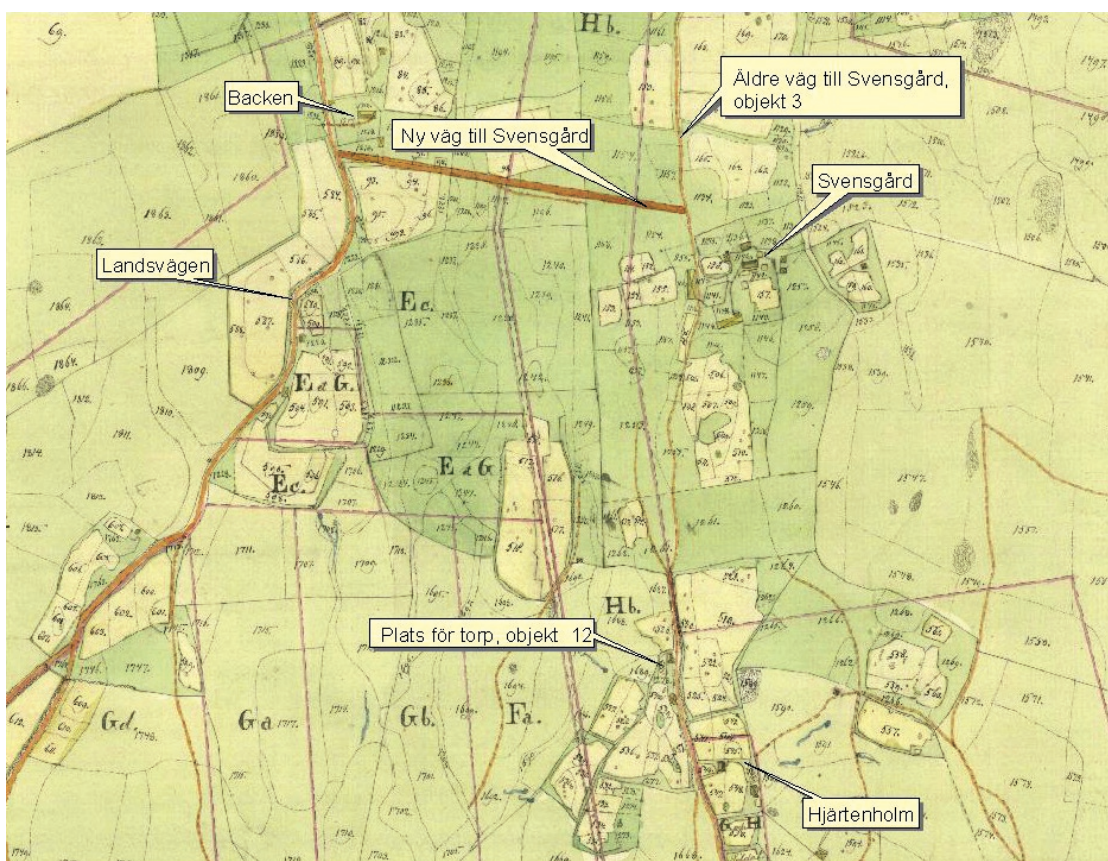


Fig 21. Utdrag med Svensgården ur laga skifteskartan från 1850.

Generalstabens karta är visserligen en storskalig karta men den visar markeringar för somliga av de kända torpen. Här är även två av torpen längs vägen söder om Svensgården, antagligen Hjärtenholm och Karlslund, markerade som soldattorp.

Den ekonomiska kartan från 1952 ger den mest detaljerade bilden av odlingsmarkens största utbredning och torpens spridning (se fig 17). Längs den nordsydgående vägen från Svensgården låg först Ängalund och direkt därefter torpet Ängen. Längre söderut längs vägen låg Hjärtenholm och öster om detta torp låg torpet Havrelyckan. Stengrunden efter detta torp finns kvar vid den södra änden av åkern öster om Hjärtenholm (objekt 14). På ett impediment norr om Hjärtenholm finns en jordkällare men det är oklart vart denna kan ha hört (objekt 15). I söder ligger torpet Karlslund och strax intill, inom det södra delområdet, ligger ytterligare ett torp Södratorp.

## **Fornlämningar**

### ***Kända fornlämningar och nyfunna***

De tidigare kända fornlämningar som finns i delområdet ligger allra längst i öster. Här finns ett röse och en röseliknande stensättning, RAÄ 226 (objekt 16). Röset har en diameter av 9 meter och en höjd av 0,8 medan den röseliknande stensättningen har en diameter av 10 meter och en höjd av 0,6. Gravarna bör vara från bronsålder eller äldre järnålder. Strax norr om dessa, utanför utredningsområdet ligger gravröset Ässjarör, RAÄ 15. Gravarna ligger inom ett mindre område med fossil åkermark, RAÄ 227 (objekt 17), med ca trettiofem röjningsrösen och en stensträng. Topografiskt hör området inte till Telestadshöjden utan till den västligaste delen av höjdryggen vid Skir.

Inom det övriga delområdet fanns inte några sedan tidigare registrerade fornlämningar. Vid fältinventeringen påträffades dock en stensättning på krönet av ett impediment norr om torpet Hjärtenholm (objekt 19). Den hade en diameter av ca 8 meter och en höjd av 0,3 m. I östra kanten av stensättningen fanns upplagd odlingssten. Strax söder om stensättningen låg den tidigare nämnda jordkällaren (objekt 15). Stensättningen är antagligen en grav från bronsålder eller äldre järnålder.

På ett större fält söder om Svengården påträffades även skålgropar på ett markfast stenblock (objekt 19). Stenblocket fanns på ett mindre impediment med odlingssten i mitten av åkern. På stenens övre del fanns minst fyra tydliga skålgropar. Skålgropsstenen utgör, liksom stensättningen, lagskyddade fornlämningar.

Till fornlämningarna hör även Svengårdens bytomt (objekt 20) såsom den framgår av storskifteskartan från 1766. Den har samma status som övriga registrerade gårds- eller bytomter men har tidigare inte blivit införd i fornminnesregistret.

### ***Fossil åkermark***

I delområdets östligaste del fanns den ovan nämnda fossila åkermarken RAÄ 226 (objekt 17). Vid fältinventeringen kunde konstateras av begränsningen av den fossila åkermarken verkade stämman väl överens med den gräns som markerades vid fornminnesinventeringen.

Även i skogsområdet öster och sydöst om Svengården påträffades vid fältinventeringen ett antal röjningsrösen (objekt 9). På grund av att stora delar av skogen antingen bestod av svårframkomlig ungskog eller av stormfällad skog var det svårt att överblicka området. Flera röjningsrösen visade sig i rotvältor. Man kan konstatera att röjningsrösen förekom glest inom ett större sammanhängande område som omfattade större delen av den skogsbevuxna östslutningen. Röjningsrösenas täthet var i regel glesare än inom de tidigare registrerade röjningsröseområdena. Antalet röjningsrösen gick inte att bedöma. Bitvis fanns områden med mindre våtmarker eller områden med berg i dagen där röjningsrösen saknades.

På flera platser inom delområdet finns även spridda områden med bevarad fossil åkermark. I delområdets sydvästra del finns ett lågt liggande skogsparti. Längs den västra sidan av detta skogsparti fanns ett tiotal röjningsrösen (objekt 21). Även längs den östra sidan av våtmarken fanns ett antal röjningsrösen (objekt 22). Här fanns även en stensträng som låg mellan röjningsrösen och våtmarken. Liknande stensträngar som markerar begränsningen av ett område med fossil åkermark är kända från många lokaler i trakten. Vid en undersökning vid Norra Hovshaga kunde en sådan avgränsande stensträng dateras till medeltid (Martén

2003). De två röjningsröseområdena i objekt 21 och 22 låg båda i den bevarade zonen mellan senare odlingsmark och våtmark och utgör antagligen marginalen av större sammanhängande områden med fossil åkermark. I en lövskogsdunge omedelbart öster om bebyggelsen vid Djupedal, Strandbergstorpet och Björkhamra fanns även ett tiotal bevarade röjningsrösen (objekt 23).

I den hagmark som ligger väster om grusvägen vid torpet Hjärtenholm finns många odlingsspår från sentida odling men även enstaka låga röjningsrösen som kan vara från en äldre odlingsfas (objekt 24). I hagmarken, cirka 100 meter sydväst om Ängalund, finns ett parti av en cirka femton meter lång stensträng. Den var låg och anslöt inte till de stenmurar som annars inramar området. Eventuellt kan stensträngen ha samband med en byggnad, troligen ängslada, som är markerad här på laga skifte. Det förefaller finnas flera skikt av odlingslämningar i detta område även om dessa är svåra att särskilja (fig 22).



Fig 22. Hagmark väster om torpet Hjärtenholm. Foto Johan Åstrand.

### ***Boplatsindikationer***

Vid fältinventeringen påträffades en härd i en rotvälta i skogsmarken närmast sydöst om Svensgården (objekt 25). Härden indikerar att en boplats kan finnas i området.

Nedanför sluttningen väster om torpet Hjärtenholm hittades ett fragment av bränd lera med förslaggad insida i en rotvälta (objekt 26). Förslagningen och fragmentets form tyder på att det kommer från en ugnsvägg, troligen från en järnframställningsugn. Fyndet gjordes vid kanten av en våtmark och läget kan betraktas som typiskt för en järnframställningsplats. Fyndet indikerar att järnframställningslämningar kan finnas på denna plats och i andra motsvarande lägen.

### ***Skydd av fornlämningar***

Fornlämningsområdet vid RAÄ 226 och 227 ligger på ett mindre höjdparti och ett lämpligt skyddsområde sammanfaller med detta höjdparti och med utbredningen för den fossila åkermarken.

Den nyfunna stensättningen norr om torpet Hjärtenholm ligger på krönet av ett höjdparti. För att bevara fornlämningens karaktär som grav i krönläge behövs ett skyddsområde med 10-30 meters radie beroende på vilken typ av exploatering det rör sig om. Det impediment som stensättningen ligger på bör bevaras i sin helhet för att fornlämningen ska behålla sin karaktär (se fig 36).

För den nyfunna skålgropsstenen söder om Svensgården kan ett lämpligt skyddsområde ha en radie av ca 5-20 meter beroende på typen av exploatering.

### Bedömning av fornlämningar under mark

Den stensättning och den skålgropssten som påträffades vid fältinventeringen är indikationer på att det funnits förhistorisk bebyggelse och odling i området. Den sentida odlingen har varit omfattande i området och kan ha utplånat många andra lämningar. Den spridda förekomsten av små områden med röjningsröse i kanten av den senare odlingsmarken antyder även att stora delar av området tidigare har omfattats av fossil åkermark. Det är här värt att notera att det i skogsmarken i det södra delområdet finns ett större, direkt angränsande område med fossil åkermark, RAÅ 209. En indikation på att dolda fornlämningar kan finnas i delområdet är även de två äldre fynden av stenåldersföremål som finns från området. En liten tjocknackig stenyx som är hittad vid Svensgård finns i Smålands museums samlingar (SM 1276). Knut Kjellmark nämner även ett fynd av en enkel skafthålsyx som ska ha gjorts i Telestads by nära ålderdomshemmet omkring 1920 (Kjellmark 1933-40, Växjö socken, s 19). Enligt tidigare uppgift från boende i området har även flinta påträffats vid grävning i området vid Svensgård.

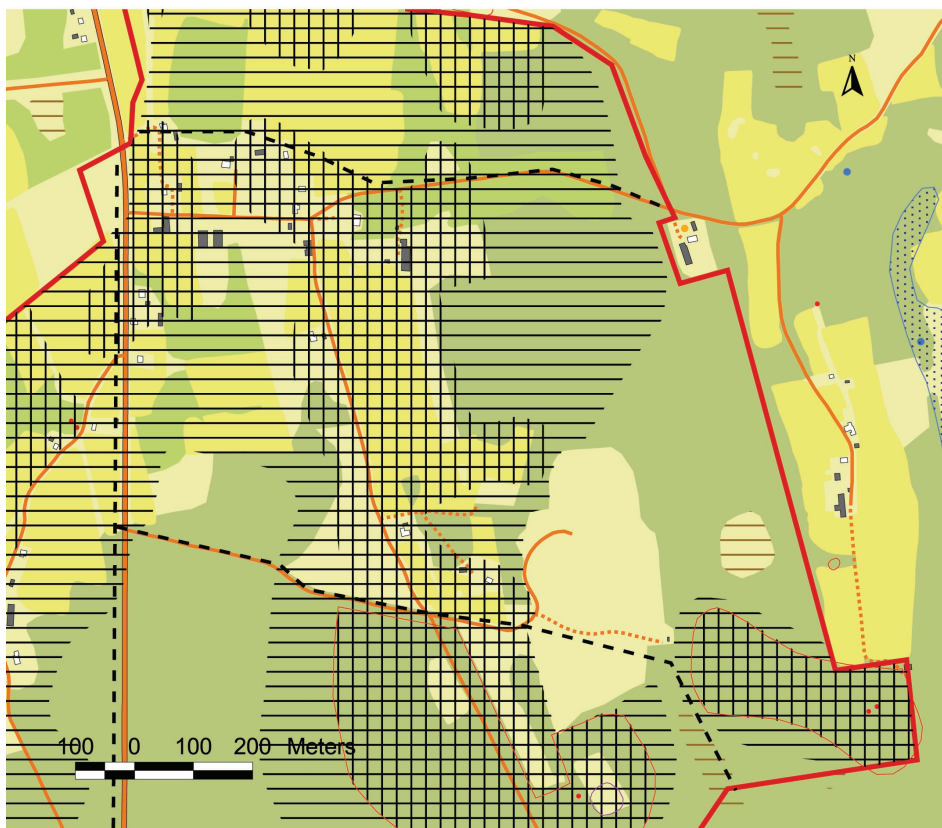


Fig 23. Områden med risk för fornlämningar i delområdet omkring Svensgården. Områden med betydande risk för fornlämningar är markerade med dubbel skaffering, områden med måttlig risk för fornlämning markerade med enkel skaffering.



De ovan nämnda förhållandena tillsammans med förekomsten av många topografiskt lämpliga boplatzlägen gör att det finns anledning att anta att det kan finnas under mark dolda fornlämningar inom en stor del av det aktuella delområdet (fig 23). Vid en eventuell utbyggnad inom området behövs därför antikvariska åtgärder inom stora delar av delområdet. De områden som inte behöver några vidare antikvariska åtgärder är dels det mest låglänta området i östra delen, dels det område som utnyttjats som soptipp och skidbacke.

#### ***Områden med betydande risk för fornlämningar***

Det rör sig i huvudsak om två områden där det är betydande risk för att det finns under mark dolda fornlämningar. Det ena är höjdsträckningen från Svensgård i norr och ned till Karlsund i delområdets södra del och det andra är ett mindre område med lämpliga boplatzlägen runt gården Backen och söderut. Dessa områden är högt belägna och utgör bra boplatzlägen. De har antagligen utnyttjats för bosättning och odling. På de högre belägna delarna av höjdryggen söder om Svensgård finns även risk för att lämningar efter bortodlade gravar finns i åkermarken. Den nyfunna stensättningen på krönet av höjdryggen norr om Hjärtenholm understryker detta.

#### ***Områden med måttlig risk för fornlämningar***

Ungefär hälften av den yta som bör vara aktuellt för fortsatt utredning kan bedömas som områden med måttlig risk för fornlämningar. Dessa områden utgörs främst av den skogsklädda östra sluttningen samt olika lägre belägna områden. Även i dessa områden kan man förvänta sig att det kan förekomma boplatser och möjligen gravar. Den indikation på en järnframställningsplats som fanns vid kanten av en våtmark väster om torpet Hjärtenholm (objekt 26) visar att denna typ av lämningar kan förekomma i kanten av den förhistoriska bebyggelsen.

Skogsområdet öster om Svensgården utgör en östsluttning som sänker sig gradvis i naturliga plataer. De förhållandevis plana plataerna utgörs delvis av bra boplatzlägen. Några arkeologiska undersökningar av motsvarande lägen längs en östsida av en drumlin har dock inte utförts tidigare i länet. De områden som kan ha måttlig risk för boplatzlämningar sammanfaller här med förekomsten av gles fossil åkermark.

#### ***Områden utan vidare åtgärder***

De områden som inte behöver några vidare antikvariska åtgärder är dels det mest låglänta området i östra delen, dels det område öster om Karlsund som utnyttjats som soptipp och skidbacke. Även ett sankare skogsparti i områdets sydvästra del kan undantas från vidare åtgärder.

#### **Kulturhistoriska värden inom delområdet**

Miljön kring Svensgården utgör en värdefull kulturmiljö med byggnader från 1800-tal och framåt. Äldre och yngre byggnader är förhållandevis väl integrerade och bildar tillsammans med odlingslandskapet en attraktiv helhet. I miljön utgör det före detta ålderdomshemmet, den äldre bevarade mangårdsbyggnaden och gårdarnas ekonomibygnader de viktigaste inslagen. Ålderdomshemmet är byggt 1910 och är ett av få bevarade äldre ålderdomshem byggt för denna funktion. Byggnaden är ett stycke social historia från den tid då fattighuset blev ålderdomshem. Miljön runt Svensgården kan inte betraktas som unik, men den är bevarandevärd. Vid en eventuell utbyggnad kan området berikas av att man bevarar denna



Fig 24. Vägen från Svengård mot de före detta torpen Ängalund och Hjärtenholm. Foto Johan Åstrand.

miljö och dess speciella karaktär. Det är viktigt att inte alltför mycket förtäta bebyggelsen. Eventuell ny bebyggelse kan med fördel bestå av enstaka hus på större tomter.

Den bebyggelse som ligger längs Tävellsåsvägen har sitt ursprung i artonhundratalet och det tidiga nittonhundratalet. Bebyggelsen är orienterad efter den äldre landsvägens sträckning men byggnaderna har i regel få äldre drag bevarade. Miljön är värdefull i det perspektivet att den hänger samman med det äldre vägnätet och bebyggelsen ska ses som en del av den bebyggelse som fortsätter längs den äldre landsvägssträckan. Den nuvarande Tävellsåsvägen bryter dock det äldre sammanhanget och miljön har ur kulturhistorisk synvinkel lägre värde.

Miljön längs grusvägen söderut från Svengården präglas av torpbebyggelsen (fig 24). Här finns en form av uppdelning av landskapet som är vanlig omkring storgårdar där den större sammanhängande åkermarken ligger intill gården medan det sedan finns torp med små odlingslotter och ett småbrutet odlingslandskap en bit bort ifrån gården. Ofta ligger torpen längs en särskild väg som är fallet vid Svengården. En mer storskalig motsvarighet till detta är Torparvägen där Teleborgs gods förlagt sina torp längs egendomens västra sida. Torpbebyggelsen söder om Svengården har vuxit fram gradvis under arton- och nittonhundratalet. På den äldre ekonomiska kartan finns sex torp markerade i området söder om Svengården om man inkluderar Södratorpet. De före detta torp som fortfarande finns kvar, Ängalund, Hjärtenholm och Karlslund, har bara i begränsad omfattning kvar någon äldre prägel (fig 25). Eftersom de har kvar sitt gamla läge i landskapet är de dock en viktig del av miljön. Även om odlingslandskapet delvis har förändrats och många av torpen har försvunnit så har landskapet kvar sin särskilda prägel. I detta sammanhang har valts att föra upp torpgrunder som kulturhistoriska lämningar. En aktuell diskussion förs om de sena torpen ska räknas som fornlämningar eller inte. I det aktuella området föreslås inte några arkeologiska undersökningar av torplämningar.



Fig 25. Det tidigare torpet Ängalund med den äldre byggnaden till höger. Foto Johan Åstrand.

Landskapet söder om Svengården är omväxlande med hagmarker, lövskogdungar och barrskog. Detta i kontrast till odlingslandskapet i utredningsområdets norra del där de stora öppna åkrarna dominerar landskapet. Vid en eventuell utbyggnad kan det vara en fördel att ta vara på denna karaktär. Genom att bevara stenmurar, äldre brukningsvägar, husgrunder, odlingslämningar och andra spår efter torplandskapet kan man berika en boendemiljö. Om man tar vara på landskapets småskalighet kan man förebygga mycket av det som kan upplevas som tråkigt och förutsägbart i många nybyggda boendemiljöer. Miljön kan även berikas om man försöker bevara och integrera många av de små icke stenröjda ytor som finns insprängda i såväl åker som hagmark. Dessa innehåller ofta solitära ekar och hasselbuskar, bäckfåror och odlingslämningar. Området har en karaktär av småskalig smäländsk landbygd och en försiktig utbyggnad kan skapa sådana boendemiljöer som många människor känner sig hemma i. Områden som kan kombinera modernt boende med ett rikt kulturlandskap bör kunna var attraktiva för många.

## Delen väster om Tävelsåsvägen

### Topografi

Det västra delområdet ligger väster om Tävelsåsvägen (fig 26). Delområdet präglas av en höjdrygg som utgör den västra delen av Telestadshöjden. I delområdets norra del är höjdryggen markant. Den sänker sig sedan sakta mot söder och höjdryggen och upphör i delområdets södra del. Höjdsträckningens högre belägna delar utgörs av odlingsmark, eller tidigare odlad betesmark, medan nedre delen av sluttningarna, och den låglänta marken nedanför, utgörs av skogsmark.

I områdets västra del fanns partier med stormfällad skog som inte gick att komma åt. Tillgängligheten var dock tillräcklig för att kunna göra ungefärliga bedömningar och något behov av kompletteringar bör inte finnas.

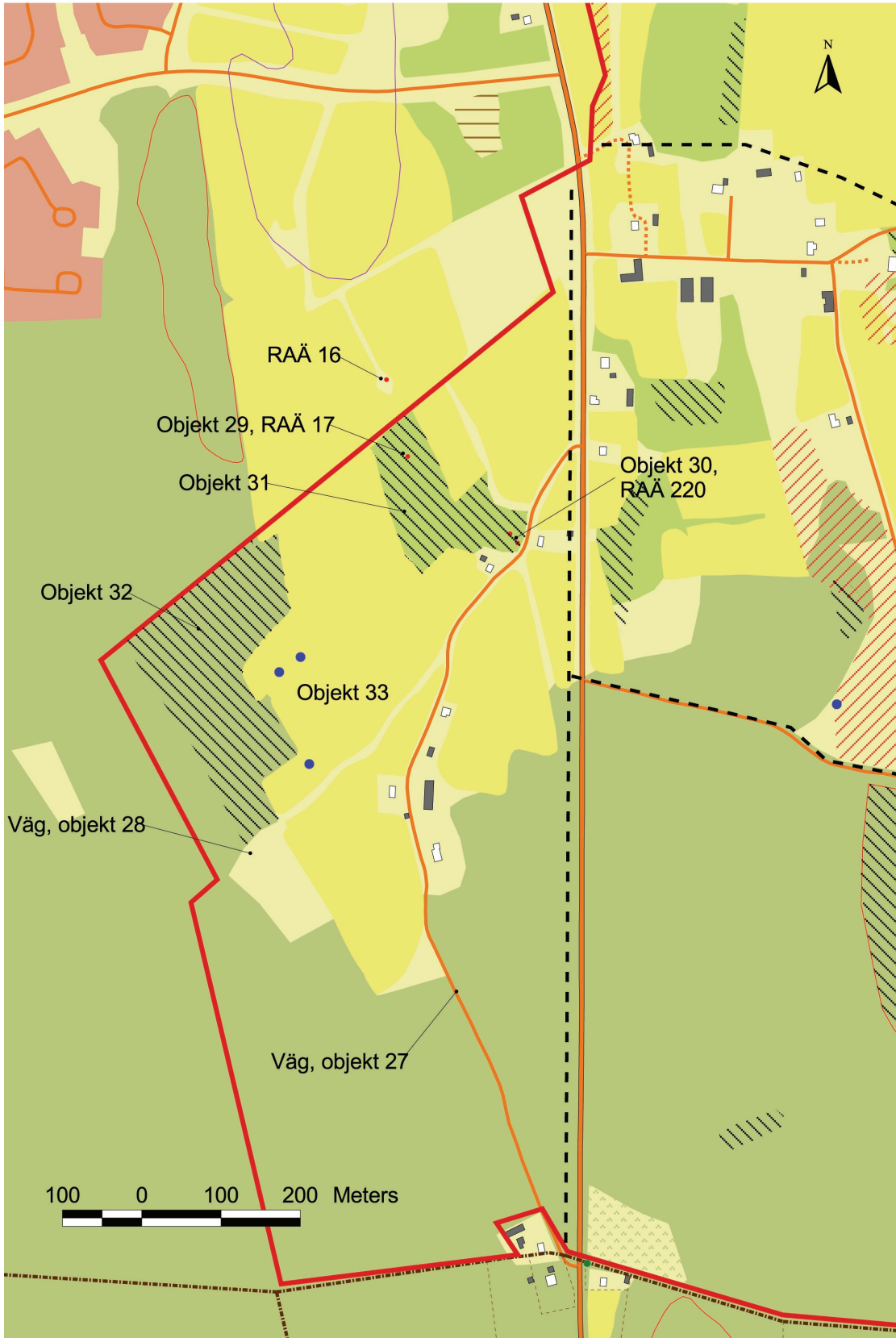


Fig 26. Det västra delområdet med utredningsobjekt markerade.

### Bebyggelse och vägar

Bebyggelsen i delområdet ligger längs den äldre landsvägen. I norr har torpet Stenhaga legat på landsvägens östra sida och resterna efter en fruktträdgård är idag den tydligaste lämningen efter detta torp. Strax söder om Stenhaga ligger Duvedal. Söder om den äldre landsvägens avtag mot Dänningelanda ligger först Hyddan och sedan gården Kilen följt av ett sent uppfört hus. Omedelbart söder om gränsen för utredningsområdet ligger Haga. Dessa torp eller smågårdar har alla legat direkt intill den äldre landsvägen och ingår i ett äldre bebyggelsemönster. Byggnaderna är dock av skiftande ålder. Kilen är den bäst bevarade enskilda miljön med en äldre mangårdsbyggnad och olika bevarade ekonomibyggnader (se fig 27).



Fig 27. Mangårdsbyggnaden vid gården Kilen. Foto Johan Åstrand.

Det som ger en speciell karaktär åt området är den äldre landsvägen (objekt 27). I norra delen av delområdet styr den äldre landsvägen över från Telestadshöjdens centrala del till höjdsträckningen längs Telestadshöjdens västra sida. Mellan Stenhagen och Duvedal korsar landsvägen en bäck och följer därefter ena sidan av den västra höjdsträckningen. Jämfört med dagens väg mot Tävellsås gör den äldre landsvägen en böj åt väster för att åter korsa den nya sträckningen vid Haga omedelbart söder om utredningsområdet. Vägen har kvar sin gamla landsvägskaraktär. Den är kantad av en stenmur och går tätt in på den omgivande bebyggelsen. Vägen används för privattrafik av dem som bor längs vägen. Mellan Duvedal och Hyddan finns ett vägskäl där landsvägen delar sig och en väg tar av åt sydväst mot Dänningelanda (objekt 28). Mellan de båda vägarna finns en kilformad åkermark som antagligen gett namn till gården Kilen. Vägen mot Dänningelanda fortsätter åt sydväst ned från höjdsträckningen och korsar ett våtmarksområde för att sedan, utanför utredningsområdet, följa höjdsträckningen vid Torpa. Den äldre landsvägen är mycket välbevarad och kantad av stenmurar (se fig 31).

### Historiska kartor

På storskifteskartan från 1780 kan man se att den äldre landsvägen har samma sträckning som man kan följa idag. Detta är den äldsta kartan där vägen kan urskiljas men det är rimligt att anta att sträckningen är äldre än så. Av storskifteskartan framgår att hela delområdet ligger på Telestads bys utmark. Medan undantag av några mindre ängsmarker utgjordes delområdet av betad skogsmark. Vad som kan vara en mindre byggnad är markerad vid Duvedal i övrigt låg inte någon bebyggelse längs landsvägen. Byns ägo gräns mot söder, där Rinkabys ägor tog vid, sammanfaller med gränsen för utredningsområdet.

På lagaskifteskartan från 1850 kan man se att det fortfarande bara var begränsade delar av delområdet som var uppodlade (fig 28). Den odlade mark som fanns låg längs med landsvägen. Längs landsvägen hade nu tillkommit gården, eller torpet, Kilen. Den finns markerad med sin odlingsmark som en kil mellan landsvägarna. Vid denna tid låg såväl boningshus som uthus på den västra sidan av landsvägen. Vid Duvedal finns, liksom på storskifteskartan, ett mindre hus markerat som eventuellt kan vara ett boningshus.

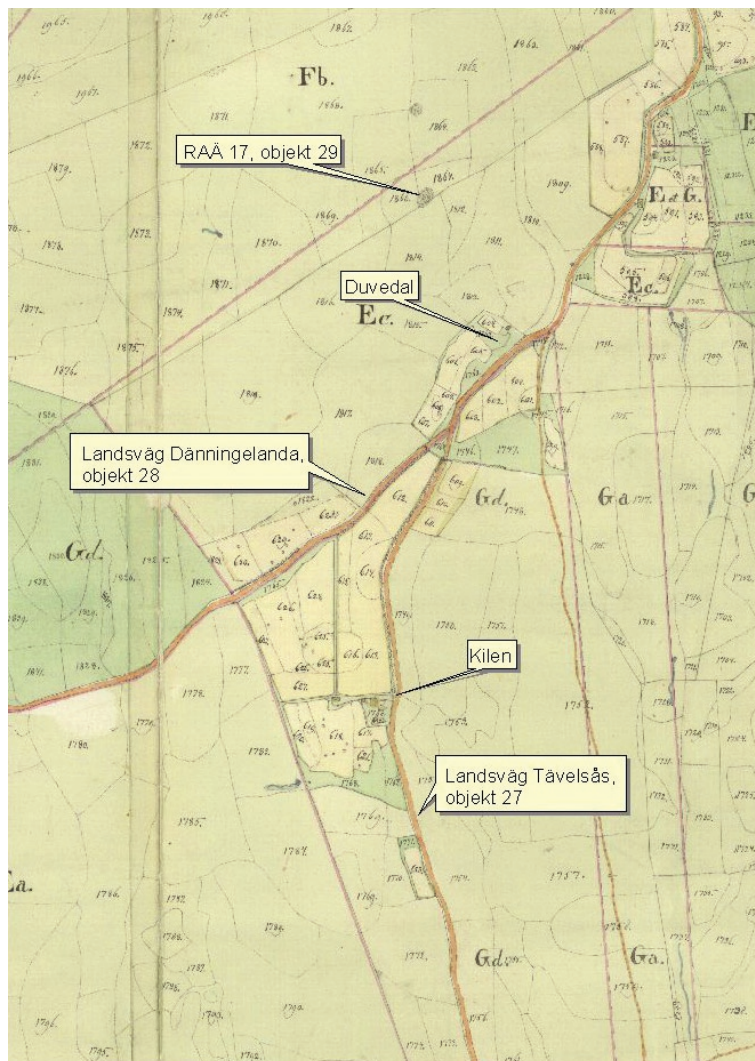


Fig 28. Utdrag ur laga skifteskartan från 1850 med det västra delområdet.

På generalstabens karta från 1863-64 finns Kilen, Duvedal och Stenhaga markerade. Den mest detaljerade bilden av bebyggelsen och odlingsmarkens största utbredning ger den äldre ekonomiska kartan från 1952. Här finns även bebyggelsen vid Hyddan, närmast norr om Kilen, markerad. Den odlade marken är betydligt mer omfattande än på laga skifteskartan. Det är främst åkermarken på höjdpartiet i områdets norra del som har tillkommit.

## Fornlämningar

### *Kända fornlämningar*

Inom delområdet finns två registrerade fornlämningar. På krönet av höjdryggen i delområdets norra del ligger gravröset RAÄ 17 (objekt 29, fig 29). Strax norr om detta röse, utanför utredningsområdet ligger ett liknande röse, RAÄ 16. Dessa rösen har en diameter av ca 20 m och en höjd av 1,5 m. Båda rösen är välbevarade och försedda med brätte vilket innebär att de ursprungligen haft rakt uppbyggda sidor. Vid den norra änden av samma höjdrygg, norr om nuvarande Torparvägen, har funnits ytterligare ett röse, RAÄ 18, som dock till stor del förstördes av stentäkt under 1920-talet. Gravrösen av denna typ brukar vara anlagda under äldre bronsålder. Undersökningen av RAÄ 18 visade dock att röset byggts upp omkring en hällkista från slutet av stenåldern men att platsen använts även tidigare (Nilsson 1993, Nilsson & Skoglund 2000, Åstrand 2004). I detta röse fanns även sekundära gravläggningar från såväl bronsålder som järnålder. Det är rimligt att anta att RAÄ 16 och 17 fått sin nuvarande form under äldre bronsålder men det är möjligt att även dessa kan ha använts under lång tid såväl före som efter denna period. I anslutning till RAÄ 18 fanns mycket omfattande boplatslämningar och det är möjligt att så även kan vara fallet intill RAÄ 16 och 17.



Fig 29. Gravröset RAÄ 17. Foto Johan Åstrand.

Röset RAÄ 17 ligger i den övre delen av en skogssluttning. I den nedersta delen av samma sluttning finns två stensättningar, RAÄ 220 (objekt 30). Stensättningarna är låga och flacka med en diameter av 10-11 meter och en höjd av 0,2-0,5 meter. De är antagligen från bronsålder eller äldre järnålder. Stensättningarna ligger förhållandevis lågt i terrängen och det läge man valt för dessa gravar står i kontrast till gravrösen på krönet av samma höjd. Gravarna ligger intill Duvedal där landsvägen korsar en bäckfåra. Förhistoriska gravar är ibland orienterade efter äldre vägar och det är möjligt att man valt att anlägga dem intill en förhistorisk föregångare till landsvägen.

### **Fossil åkermark**

Inom det västra delområdet finns inte något område med fossil åkermark upptaget i fornminnesregistret. Det nämns dock att det finns ett antal röjningsrösen (objekt 31) i skogsbacken mellan RAÄ 17 och RAÄ 220. Vid fältinventeringen konstaterades att det förutom dessa även fanns ett flertal röjningsrösen i den del av skogsmarken som låg i den nedre kanten av höjdsträckningen i områdets nordvästra del (objekt 32). En ungefärlig avgränsning kunde göras av den fossila åkermarken även om stora delar av skogsmarken var stormfälld. Förekomsten av röjningsrösen i kanten av dagens odlingsmark antyder här, liksom runt andra delar av Telestadshöjden, att den större delen av området tidigare har varit täckt av röjningsrösen.

### **Boplatsindikationer**

På tre platser i sluttningen väster om RAÄ 17 påträffades upplöjda härdar i åkermarken vilket indikerar att det finns en boplats i området (objekt 33). Det är värt att notera att två av härdarna låg förhållandevis långt ned i sluttningen.

### **Skydd av kända fornlämningar**

Gravrösen RAÄ 16 och 17 är de bästa bevarade exemplen på monumentala gravar i Teleborgsområdet. Gravarna av denna typ har anlagts så att de skulle synas långt vägen i ett landskap som var mer öppet än dagens. Gravrösen är ett av de äldsta inslagen i landskapsbilden och tillför området ett betydande värde. De utgör ett tydligt och greppbart exempel på bebyggelsens ålder i området. För att gravarna ska behålla sin karaktär och för att inte deras fria läge ska bli inskränkt är det viktigt att ett förhållandevis stort skyddsområde avsätts omkring gravarna, i detta fall omkring RAÄ 17. Skyddsområdet bör omfatta stora delar av det omkringliggande höjdpartiet och sträcka sig ända ned till stensättningarna RAÄ 220 (se fig 36). Begränsningen för skyddsområdet är satt ur skyddssynpunkt för de berörda gravarna. Det finns dock anledning att anta att det aktuella området även kan innehålla omfattande lämningar under mark. Något som undersökningen av ett motsvarande läge intill gravröset RAÄ 18 i kv Seglaren visade (Åstrand 2004).

### **Bedömning av fornlämningar under mark**

En stor del av delområdet utgörs av den höjdrygg som är den västra delen av Telestadshöjden. Bevarade gravar och rester av fossil åkermark visar att detta område bör ha ingått i en förhistorisk bebyggelse. Vid en eventuell utbyggnad i delområdet behövs därför vidare antikvariska åtgärder inom en stor del av ytan (fig 30). Samtliga högre belägna delar av området utgör goda boplatslägen. Vid undersökningen i kv Seglaren vid norra änden av samma höjdsträckning påträffades omfattande boplatslämningar i motsvarande miljöer som i delområdet (Åstrand 2004).



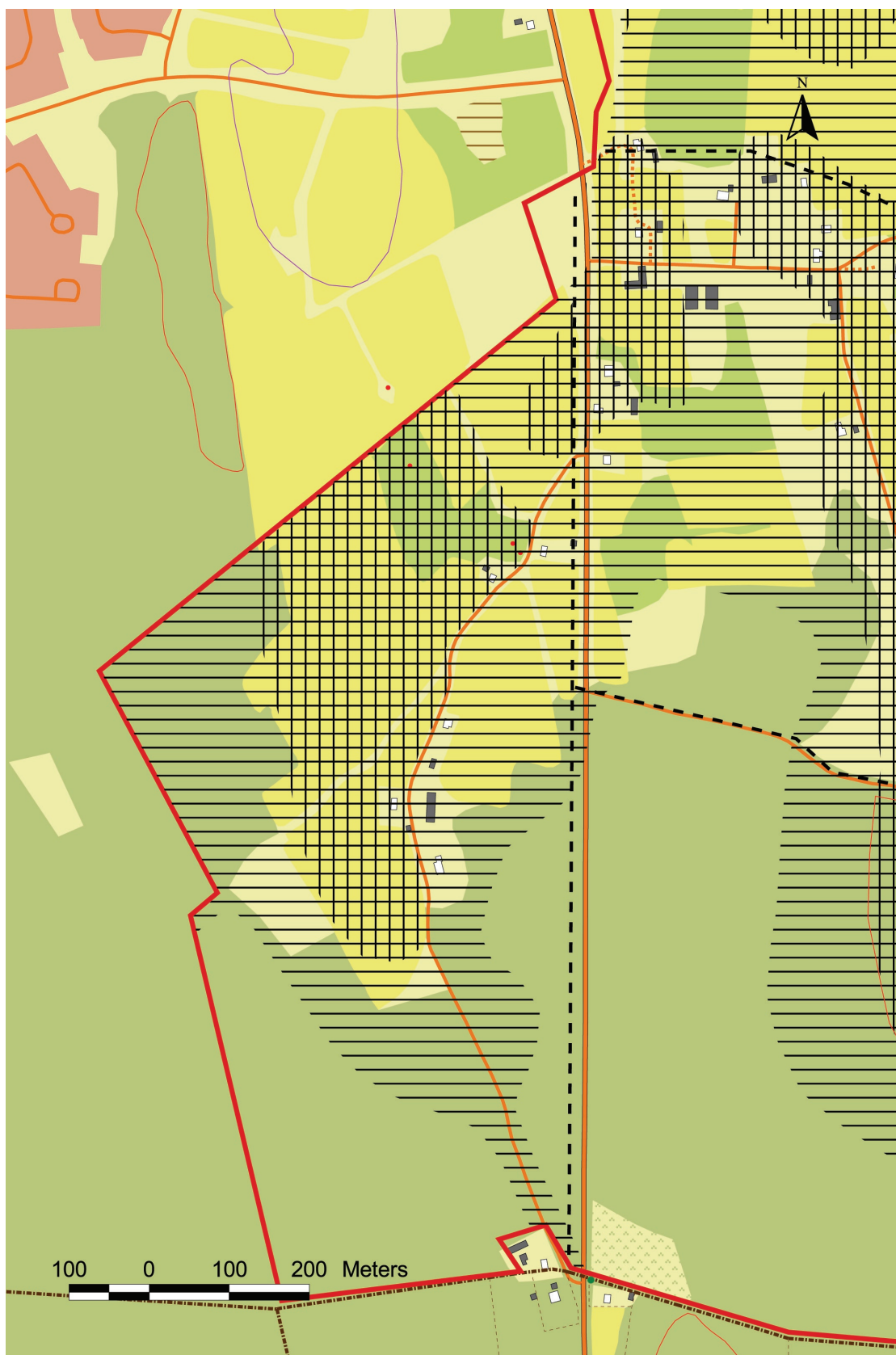


Fig 30. Områden med risk för fornlämningar i det västra delområdet. Områden med betydande risk för fornlämningar är markerade med dubbel skraffering, områden med måttlig risk för fornlämningar är markerade med enkel skraffering.

### ***Betydande risk för fornlämningar***

Det finns en betydande risk att det finns fornlämningar dolda under mark inom större delen av de högre belägna partierna i delområdet. Inom delområdet sträcker sig den södra delen av en längre höjdrygg. Erfarenheter från undersökningar i Hovshaga har visat att den södra delen av motsvarande höjdsträckningar kan vara goda boplatslägen (Högrell & Skoglund 1996, Brynielsson & Persson 2003). På två platser i nedre delen av sluttningen väster om RAÄ 17, påträffades upplöjda härदार förhållandevis långt ned i sluttningen (objekt 33) vilket gör att begränsningen för området med betydande risk för fornlämning dragits förhållandevis långt ned i sluttningen. Undersökningen i kvarteret Seglaren visade att boplatslämningar inte bara fanns uppe på själva höjdryggen utan även i sluttningen och i de lägre partierna vid foten av sluttningen (Åstrand 2004a).

Förutom den centrala delen av höjdryggen finns även ett bra boplatsläge i delområdets nordöstra del intill Tävellsåsvägen.

### ***Måttlig risk för fornlämningar***

De ytor där man kan bedöma att det är en mer måttlig risk för fornlämningar utgör oftast något lägre partier som ansluter till de områden som har en högre risk för fornlämningar. Som nämnts ovan visade undersökningen i kv Seglaren att boplatslämningar kan förekomma inte bara på högre belägna partier utan även i sluttningar och i plana lägen nedanför sluttningar. Även gravar kan förekomma i lägre partier vilket stensättningarna RAÄ 220 är ett exempel på. Andra typer av lämningar som kan tänkas förekomma i dessa lägen är exempelvis järnframställningslämningar, brunnar och broläggningar. De äldre landsvägarna följer ofta gamla vägstråk i landskapet och vilket gör att man kan misstänka att fornlämningar kan ha en spridning som ansluter till det äldre vägnätet. Läget för stensättningarna RAÄ 220 kan vara en indikation på detta.

### ***Områden utan vidare åtgärder***

Den låglänta delen av skogsmarken väster om höjdryggen kan uteslutas från vidare antikvariska åtgärder. Det rör sig här om flacka, sank marker som ligger på visst avstånd från möjliga boplatslägen på höjdsträckningen. Intill Tävellsåsvägen nära Telestadsrondellen finns ett område som utnyttjas som upplagsplats. Området ger intryck av att vara utschaktat och här finns inte behov av vidare åtgärder.

### **Kulturhistoriska värden inom delområdet**

Inom delområdet kan två särskilda kulturhistoriska värden lyftas fram. Det ena är miljön omkring de två gravrösen i delområdets norra del och det andra är det kulturhistoriska värde som ligger i de två välbevarade landsvägssträckor som finns i delområdet.

De två gravrösen, varav RAÄ 17 (objekt 29) ligger inom utredningsområdet, utgör Teleborgsområdets bäst bevarade exempel på monumentala gravar som anlagts väl synliga på krönet av höjdparter. Gravarna samspelar genom sin placering med det omgivande landskapet och har ett högt upplevelsevärde. Undersökningen av det ovan nämnda gravröset RAÄ 18 visade att detta röse markerade en gravplats använd under flera årtusenden (Nilsson & Skoglund 2000). Undersökningen av den intilliggande boplatsten i kv Seglaren, som även den använts under flera årtusenden, visade på ett nära samband mellan gravröset och boplatsten. För dagens besökare och närboende kan dessa monument ge perspektiv och anknytning bakåt i tiden på ett sätt som tillför platsen ett stort kulturellt mervärde. För att

på ett skonsamt sätt kunna integrera lämningarna i en eventuell utbyggnad av området krävs ett tillräckligt skyddsområde. Gravrösen är anlagda för att synas långt i ett öppet landskap. Bronsålderns gravar och bebyggelse anlades högt så att man kunde se från gård till gård och från gravröse till gravröse. Det är värdefullt om man kan bevara något av denna karaktär vid en eventuell utbyggnad. Om fornlämningarna bevaras på ett sådant sätt att de blir kringskurna och utbrutna ur det omgivande landskapet kommer de att förlora sitt upplevelsevärde.

Det andra väsentliga kulturhistoriska värdet i området utgörs av de bevarade äldre landsvägarna. Både landsvägsdelen mot Tävelsås (objekt 27) och den äldre landsvägen mot Dänningelanda (objekt 28) är båda kulturhistoriska värdefulla och har betydande upplevelsevärden. Den förstnämnda sträckan gör, i jämförelse med dagens väg mot Tävelsås, en lång böj mot väster. Vägen är förhållandevis smal och kantad med en stenmur. Vid ett sankt parti i söder har vägen en smalt uppbyggd vägbank. Vägen är omgiven av flera fastigheter med byggnader av olika ålder. Bebyggelsen vid Kilen är den bäst bevarade äldre miljön med många av gårdens uthus bevarade. Kilen har karaktären av en typisk smålandsgård (se fig 27). För övriga byggnader är det bebyggelsens placering i förhållande till landsvägen som utgör det viktiga inslaget. Det är viktigt att vid en eventuell utbyggnad lämna tillräckligt med utrymme omkring den befintliga bebyggelsen för att den inte ska förlora sin karaktär. Landsvägen som tar av mot Dänningelanda är inte omgiven av bebyggelse och används inte heller för trafik (fig 31). Vägen är smal, och omgiven av stenmurar. I sträckningens västra delar passerar vägen på en smalt uppbyggd vägbank över våtmarkerna och fortsätter sedan längs den fornlämningsrika höjdsträckningen vid Torpa. Vägen utgör en ovanligt välbevarad äldre landsvägssträcka.

Om man vill uppleva de äldre dragen i ett landskap är ett bra sätt ofta att följa en äldre väg. Upplevelsen av hur den anknyter till landskapet och till de lämningar efter bebyggelse och odling som omger vägen ger en bättre förståelse av landskapet och dess historia än om man bokstavigt talat korsar landskapet på en modern väg. De bevarade äldre vägsträckorna är alltså skyddsvärda. De bör med fördel kunna göras tillgängliga som cykelvägar eller vandringsleder.



Fig 31. Den gamla landsvägen mot Torpa och Dänningelanda. Foto Johan Åstrand.

## Södra delområdet

### Topografi

Delområdet utgör utredningsområdets södra del (fig 32). I väster avgränsas delområdet av Tävelsåsvägen, och i norr av den östvästliga vägen som går från Tävelsåsvägen till den tidigare nämnda byggtippen och före detta skidbacken. Området utgör den sydligaste utlöparen av Telestadshöjden. Höjdryggen, som i detta avsnitt sträcker sig från Svensgården och nedåt, sänker sig sakta mot söder. Delområdet karaktäriseras också av att det är helt skogsklätt med undantag av några mindre åkerlyckor. På höjdryggens västra sida finns granskog som bitvis är låglänt och sank. Öster om höjdryggen ligger ett sankare skogsområde med en bäck som rinner ut i en utdikad våtmark, Tranemyrarna, som ligger strax utanför utredningsområdet. Tranemyrarna ska enligt uppgift hos Kjellmark tidigare ha hört ihop med Rinkabysjön innan denna sjö sänktes (Kjellmark 1933-44, 9:21f). Höjdskillnaden är dock så pass stor att det inte är troligt att våtmarken varit direkt förbunden med Rinkabysjön varken före eller efter sjösänkningen även om våtmarken haft sitt utlopp i sjön (Brock & Rickardsson, 1981)

Skogen inom stora delar av delområdet var stormfälld vilket gjorde att alla delar inte kunde fältbesiktigas. Detta gällde framförallt skogsområdet mellan Tävelsåsvägen och höjdryggen i delområdets mitt. Detta område kunde besiktigas efter det att den stormfällda skogen till stora delar var upparbetad. Framkomligheten var begränsad men tillräcklig för att kunna göra bedömningar.

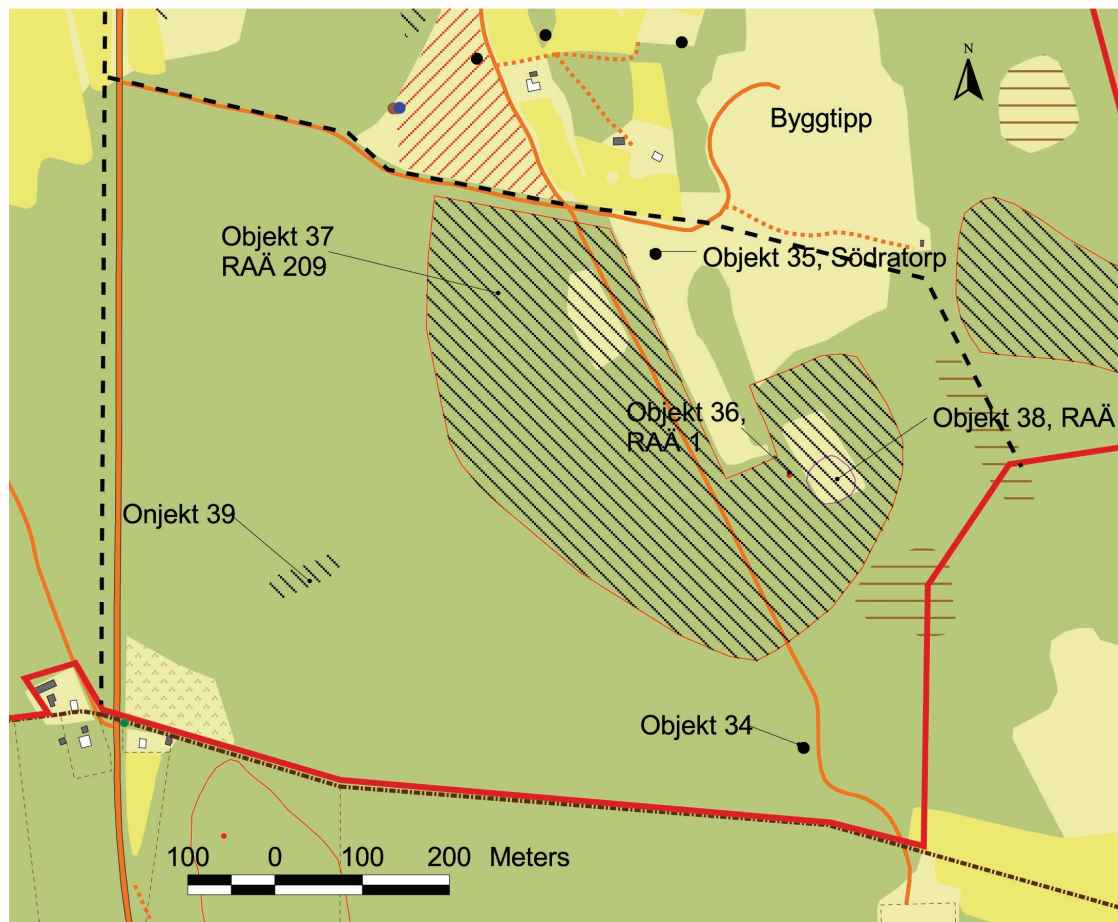


Fig 32. Det södra delområdet med utredningsobjekten markerade.

## **Bebyggelse och vägar**

Någon nuvarande bebyggelse finns inte inom delområdet. Längs höjdryggen sträcker sig en rak grusväg som är fortsättningen av vägen söderut från Svensgården.

## **Historiska kartor**

På storskifteskartan från 1780 framgår att delområdet utgjordes av utmark med betad skog. Gränsen för utredningsområdet i söder sammanfaller med den gräns som sedan gammalt skilde Telestads och Rinkabys ägor.

På laga skifteskartan från 1850 finns ett antal olika mindre vägar markerade. Vid denna tid hade man redan anlagt den raka väg som går åt sydost längs med höjdryggen. Dessutom finns en mindre väg markerad som sträcker i sydvästlig riktning och ansluter till landsvägen i väster. Förutom dessa finns flera mindre vägar som av sin form och sträckning att döma har använts då man fört djuren mellan skogsbetet och gårdarna. På kartan från 1850 finns även ett torp markerat längst i söder vid slutet av den raka vägen. Detta torp finns inte med på senare kartor och torpets namn är okänt. Vid fältinventeringen kunde enbart några mindre odlingsrösen iakttas på platsen (objekt 34).

Några torp är inte markerade inom delområdet på generalstabens karta från 1863-64. På den äldre ekonomiska kartan från 1952 finns torpet Södratorp markerat. Detta ligger i delområdets norra del och ansluter till torpbebyggelsen vid Karlslund och Hjärtenholm. Platsen för Södratorp används som upplagsplats för matjord och det är bara ett fåtal spår som finns kvar efter torpet idag (objekt 35).

## **Fornlämningar**

### ***Kända fornlämningar***

På höjdsträckningen i delområdets mitt finns tre fornlämningar som ingår i ett gemensamt sammanhang. Här finns en stensättning, RAÄ 1 (objekt 36), ett område med fossil åkermark, RAÄ 209 (objekt 37) och en fyndplats för boplatsindikerande fynd, RAÄ 208 (objekt 38). Den fossila åkermarken består enligt fornminnesinventeringen av ca 200 röjningsrösen samt ett par oregelbundna odlingsytor som begränsas av terrasser. Röjningsröseområdet är det enda större sammanhängande området med fossil åkermark på Telestadshöjden som har bevarats. Stensättning ligger i ett tydligt krönläge och har en diameter av 12 meter och en höjd av 0,3 meter. De boplatsindikerande fynden är gjorda i en åkerlycka som ligger inom den fossila åkermarken. Fynden påträffades i samband med fornminnesinventeringen 1993 och utgjordes av tre flintavslag. Ett av avslagen hade slipyta och kan därför bestämmas till yngre stenålder.

Förutom detta fynd finns även den tidigare nämnda noteringen om fynd, troligen från gravar, som hittats vid odling på Södratorpet. (Kjellmark 1933-44, 9:21f)

### ***Fossil åkermark***

Den fossila åkermarken RAÄ 209 är, som tidigare nämnts, den enda något så när stora bevarade delen av de stora röjningsröseområden som man kan anta har omfattat större delen av Telestadshöjden. Även om mycket av skogen var stormfälld kunde avgränsningen av den fossila åkermarken besiktigas. Den begränsning som kunde iakttas för den fossila åkermarken stämde i regel väl med avgränsningen i fornminnesregistret. Det förekom även en separat mindre förekomst av röjningsröse ett stycke väster om RAÄ 209 (objekt 39). Strax söder om

utredningsområdet finns ytterligare ett röjningsröseområde RAÄ 138 i Tävelsås sn.

Det kan ibland vara svårt att särskilja röjningsrösen och gravar och vid fältinventeringen fanns på grund av områdets svårtilgänglighet inte möjlighet att avgöra om det fanns några gravlika röjningsrösen inom RAÄ 209. Eftersom det finns en känd grav inom denna fossila åkermark RAÄ 209 och det även finns uppgifter som tyder på att gravar tidigare kan ha odlats bort i området bör man vara medveten om detta inför eventuella kommande arkeologiska insatser.

### Bedömning av fornlämningar under mark

Inom delområdet finns den sydligaste utlöparen av Telestadshöjden och omkring denna höjdrygg finns omfattande områden med goda boplatslägen (fig 33). De befintliga fornlämningarna i kombination med de nämnda fynden från platsen tyder på att såväl boplatslämningar som ytterligare gravar kan finnas i området. Ytterligare antikvariska åtgärder är därför nödvändiga inom stora delar av delområdet. Sydsluttningar av höjdparter har i Hovshagaområdet visat sig vara lägen för boplatser (Högrel & Skoglund 1996, Brynielsson & Persson 2003). Kombinationen av gravar, fossil åkermark och boplatssindikerande fynd antyder att det kan röra sig om en komplex fornlämningsmiljö. Boplatslämningar som ligger i skogsmark kan även förväntas vara mer välbevarade än sådana i åkermark. Fornlämningsmiljön i Räfte är ett exempel på en sådan mycket välbevarad miljö (Lindman 2001, 2003).

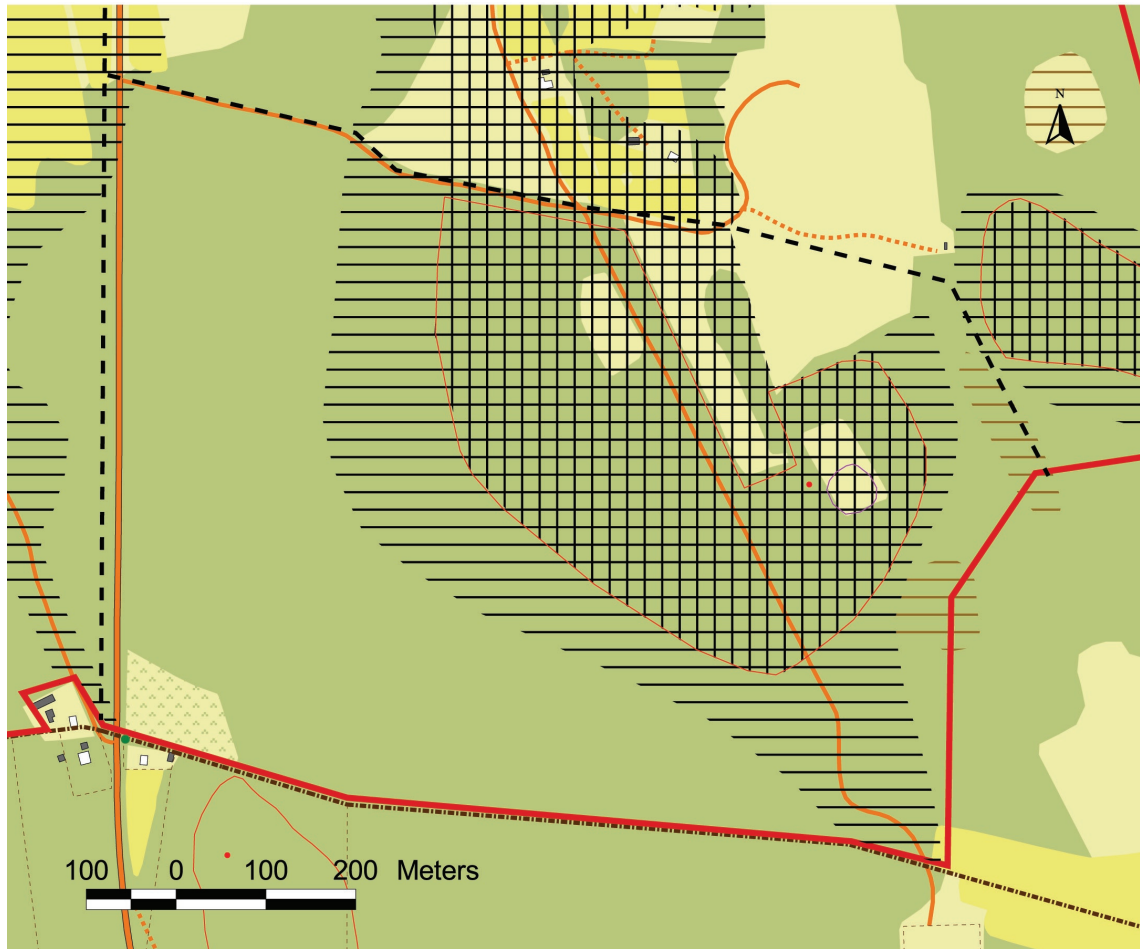


Fig 33. Områden med risk för fornlämning i det södra delområdet. Områden med betydande risk för fornlämningar är markerade med dubbel skraffering, områden med måttlig risk för fornlämningar är markerade med enkel skraffering.

### **Betydande risk för fornlämningar**

De ytor som bedöms ha betydande risk för under mark dolda fornlämningar sammanfaller med begränsningen av den fossila åkermarken RAÄ 209. Även de mindre åkrar, eller före detta åkerlyckor, som ligger i anslutning till den fossila åkermarken har en betydande risk för fornlämningar. Något som understryks av boplatssfunden inom en av åkerlyckorna, RAÄ 208. Förekomsten av såväl gravar som fossil åkermark och boplatssindikerande fynd visar att detta område kan utgöra en mycket komplex fornlämningsmiljö med omfattande och välbevarade lämningar.

Detta gäller även den åker och före detta som tomtmark som hört till Södratorpet. Detta område används som upplagsplats för matjord. Några utschaktningar verkar inte ha gjorts i området vilket innebär att fornlämningar kan finnas under jordmassorna. Till skillnad från övriga delen av tippområdet är denna yta alltså av arkeologiskt intresse.

### **Måttlig risk för fornlämningar**

De ytor där man kan bedöma att det är en mer måttlig risk för fornlämningar utgörs framförallt av ett randområde omkring den yta som har betydande risk för fornlämningar. För området öster om den nämnda grusvägen kunde man konstatera att det fanns en zon med lägre mark mellan den fossila åkermarken sankmarken i söder och sydväst. Denna övergångszon var bitvis stenig. Det är främst det sydliga utpostläget på höjdryggen i kombination med närheten till det utdikade våtmarksområdet Tranmyren som antyder ett möjligt boplatssläge. Man bör här ta i beaktande att lite är känt omkring våtmarkernas förändring i området vilket påverkar bedömningen. Om våtmarken under någon tid varit ett öppet vatten finns större risk för boplatsslämningar än annars.

### **Områden utan vidare åtgärder**

De områden som inte bedöms behöva ytterligare antikvariska åtgärder utgörs av sankmark och låglänt skogsmark i områdets östra och sydvästra delar.

### **Kulturhistoriska värden inom delområdet**

Delområdet har i historisk tid utgjort ett typiskt utmarksområde på gränsen till nästa bys mark. Marken har även tidigare varit skogsbevuxen med undantag för några mindre åkerlyckor varav de flesta fortfarande utgör öppen mark. Två torp har funnits inom delområdet (objekt 34, 35) men av denna bebyggelse finns få tydligare spår bevarade. Delområdet har därför idag inte kvar prägel av torpmiljö.

Under förhistorisk tid verkar dock inte området ha haft någon utkantskaraktär. Områdets kulturhistoriska värde ligger främst i fornlämningsområdet inom den fossila åkermarken RAÄ 209. Det rör sig här om en för trakten typisk fornlämningsmiljö med en större välbevarad stensättning RAÄ 1 belägen på krönet av en höjdrygg och omgiven av röjningsrösen. Den fossila åkermarken är förhållandevis tydlig i området. Fornlämningsmiljön har ett upplevelsevärde och är i sig bevarandevärd. I jämförelse med miljön nära Telestads gamla bytomt, i utredningsområdets norra del, och i jämförelse med miljön omkring gravrösen RAÄ 16 och 17 kan den aktuella fornlämningsmiljön dock inte sägas ha lika hög prioritet i fråga om bevarande.

## SAMMANFATTANDE RESULTAT FÖR UTREDNINGSSOMRÅDET

### Arkeologi

#### Fornlämningsskildern

Fornlämningsskildern inom utredningsområdet är typisk för Växjötrakten med gravar och fossil åkermark som är spridda över långsträckta höjdparter. Den historiska tidens odling har dock gjort att bara rester av den ursprungliga fornlämningsskildern finns kvar. Vill man få en bild av hur miljön kring Telestadshöjden ursprungligen kan ha sett ut bör man jämföra med andra, motsvarande fornlämningsskildern som idag ligger i skogsmark och som inte utsatts för någon senare odling. Man kan här jämföra fornlämningsskildern vid Torpa, beläget strax sydväst om utredningsområdet, och det förundersökta fornlämningsskildern vid Räfte, väster om Växjö (Lindman 2001, 2003). Dessa miljöer karaktäriseras av stora röjningsröseområden där gravar och boplatsskildern finns spridda inom fornlämningsskildern. Telestadshöjden saknar, med några undantag, större områden med fossil åkermark. Man kan dock se att det i marginalen av den historiska tidens odlingsmark hela tiden finns kvar rester av fossil åkermark. Detta tyder på att Telestadshöjden haft omfattande områden med fossil åkermark under förhistorisk tid men att denna till större delen odlats bort. Som exempel på detta kan nämnas att vid en utredningsgrävning inför omläggningen av Teleborgsvägen påträffades intakta röjningsrösen som överlagrats av matjord i området sydväst om Teleborgs vattentorn (Åstrand 2000). När man betraktar de enskilda fornlämningarna inom utredningsområdet bör man därför inte se dem som enstaka lämningar i landskapet utan tänka in dem i en helhetsmiljö som påminner om den i de stora fornlämningsskilderna med fossil åkermark.

#### Fornlämningar: gravar

Inom utredningsområdet fanns sedan tidigare fyra kända lokaler med gravar, RAÄ 1, 17, 220 och 226. Vid fältinventeringen påträffades ytterligare en stensättning (objekt 18, fig 34).

RAÄ 17 är ett gravröse beläget på krönet av en höjdrygg i utredningsområdets västra del. Tillsammans med det närbelägna gravröset RAÄ 16, beläget strax utanför utredningsområdet, utgör gravröset ett viktigt inslag i miljön. De båda gravrösen är de bäst bevarade exemplen i Teleborgsområdet på monumentala gravar i krönlägen.

Stensättningen RAÄ 1 ligger i utredningsområdets södra del inom den fossila åkermarken RAÄ 209. Även denna grav ligger på krönet av en höjdsträckning. Äldre uppgifter antyder att gravar tidigare röjts bort vid odling i närområdet. Miljön omkring RAÄ 1 innehåller förutom stensättningen och den fossila åkermark även en boplatsslämning RAÄ 208.

Den nyfunna stensättningen, objekt 35, norr om torpet Hjärtenholm ligger på krönet av ett mindre impediment och även denna grav är anlagd i ett högt och fritt läge.

De två stora men flacka stensättningarna RAÄ 220 ligger i ett delvis annorlunda läge än de andra gravarna. De ligger i ett förhållandevis lågt parti i nedre kanten av samma höjdsträckning som RAÄ 17 är belägen på. Gravarna ligger intill en bäck bredvid den äldre landsvägen. Det är möjligt att gravarna kan ha placerats vid ett vadställe intill en förhistorisk färdväg.



### Fornlämningar: skålgropssten, gårdstomt och indikationer på järnframställningsplats och boplatser

I området fanns sedan tidigare två kända boplatzlämningar, den tidigare undersökta boplatzen RAÄ 353 intill Telestadsrondellen och RAÄ 208 i utredningsområdets södra del. Vid fältinventeringen påträffades boplatzindikerande fynd eller upplöjda härdar på ytterligare fyra platser (objekt 11, 12, 15, 33) samt ett fynd av slag (objekt 26, fig 34). Tre av dessa indikationer påträffades i plöjd åkermark men eftersom bara en begränsad del av åkermarken var plöjd vid inventeringstillfället ska dessa fynd mer ses som tillfälliga nedslag. I större delen av den odlade marken fanns inte möjlighet att urskilja motsvarande indikationer. De två övriga indikationerna, en härd och ett fynd av ett ugnsväggsfragment med slag, påträffades i rotvältor i skogsmark. Det sistnämnda fyndet, som gjordes vid kanten av en våtmark, indikerar förekomsten av en järnframställningsplats.

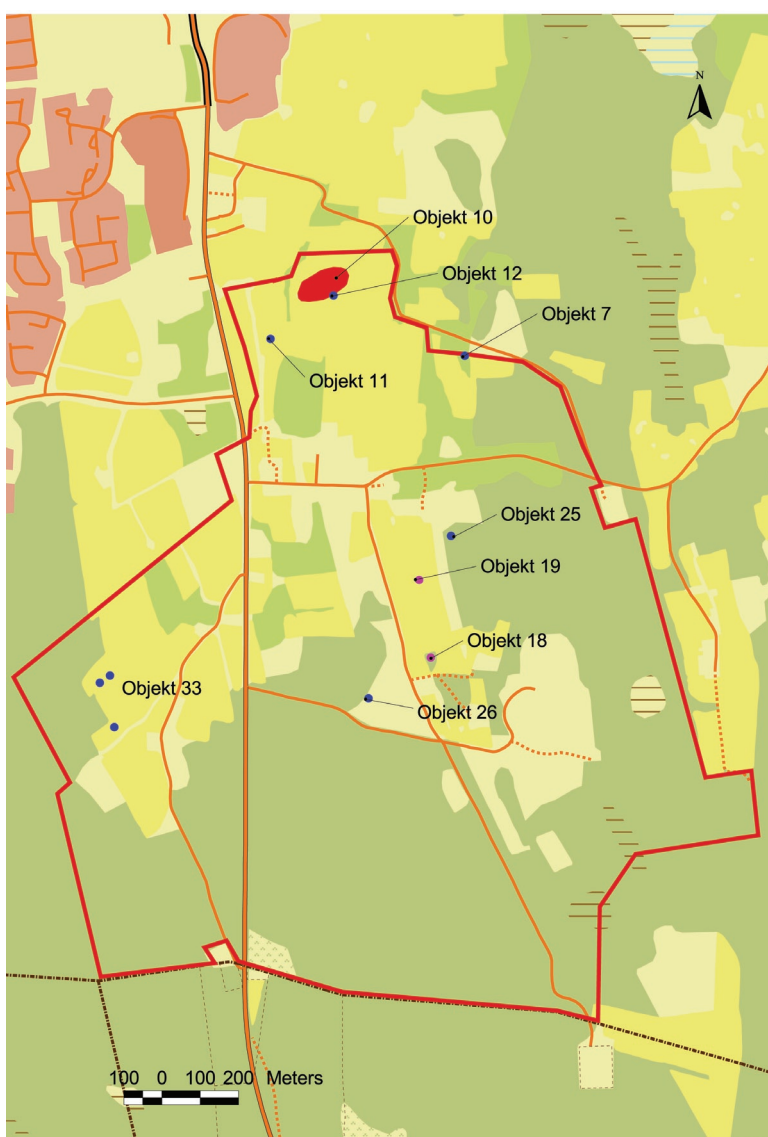


Fig 34. Boplatz- samt gravindikationer samt den nyfunnastenssättningen och skålgropsstenen.

I bedömningen av risken för under mark dolda fornlämningar ska dessa indikationer inte tillmätas alltför stor betydelse efter som de inte ger en heltäckande bild av utredningsområdet. Det kan finnas omfattande dolda fornlämningar som inte visat sig på motsvarande sätt.

På ett impediment i åkermarken söder om Svensgården påträffades ett markfast stenblock med minst fyra skålgropar. Skålgropar är en form av enkla hållristningar som ofta förekommer spridda inom förhistoriska odlings- och bosättningsområden. Skålgropsstenen utgör en fornlämning.

Till kategorin nyfunna fornlämningar hör i viss mån även gårdstomten för Svensgården såsom den är inprickad på storskifteskartan från 1766. Telestads bys övriga gårdstomter inprickades vid fornminnesinventeringen 1993 som fornlämningar. Svensgårdens gårdstomt finns med på samma karta men blev av oklar anledning aldrig inprickad och medtagen i fornminnesregistret.

### **Fornlämningar: fossil åkermark**

Inom utredningsområdet fanns sedan tidigare två kända områden med fossil åkermark. Det ena området, RAÄ 227, är ett mindre röjningsröseområde i utredningsområdets östra del. Det bedömdes vid fornminnesinventeringen ha ca 35 röjningsrösen och en stensträng. Det andra området, RAÄ 209, ligger på den skogsklädda delen av höjdryggen i utredningsområdets södra del. Detta röjningsröseområde är det enda något större området med fossil åkermark inom Telestadshöjden. Vid fornminnesinventeringen bedömde man att det innehöll cirka 200 röjningsrösen samt ett par oregelbundna odlingsytor som begränsas av terrasser

Vid fältinventeringen påträffades ett något större område med fossil åkermark (objekt 9) samt flera mindre områden med bara ett fåtal röjningsrösen (objekt 8, 21, 22, 23, 31, 32, 37, 39). Det större området med fossil åkermark låg i den skogsklädda sluttningen öster om Svensgården. Området var svåråtkomligt och någon beräkning av antalet röjningsrösen gick inte att göra.

Ett av de små röjningsröseområdena, objekt 8, innehöll även spår efter parcellindelning där tegarna legat i nordsydlig riktning. Området ligger på kanten av en våtmark och någon odling på platsen finns inte markerad på de historiska kartorna. De nordsydliga strukturerna stämmer dock väl med orienteringen på den närmast belägna odlingsmark som finns markerad på storskifteskartan. Även i storskifteskartans återgivning av den ängsmark som fanns på platsen kan anas spår av ett sådant mönster. Denna typ av åkermark har antagligen anlagts någon gång mellan yngre järnålder och 1700-tal och är ett av få exempel på odlingsmark av denna typ inom Teleborgsområdet. Den fossila åkermarken i objekt 8 utgör antagligen bara ett fragment ur ett äldre odlingslandskap men är av arkeologiskt intresse eftersom det kan spegla en dåligt känd period i områdets historia.

Ett annat mindre röjningsröseområde som avvek något från de övriga var objekt 22 där det fanns en stensträng som avgränsade röjningsrösen från en intilliggande våtmark. Liknande avgränsande stensträngar är kända från andra större områden med fossil åkermark.

De mindre områdena med fossil åkermark låg i regel i kanten av den sentida odlingsmarken, ofta vid övergången till sank mark. Samma tendens finns inom övriga delar av Teleborgsområdet. Detta tyder på att stora röjningsröseområden tagits bort vid senare

uppodling och att bara fragment av tidigare områden med fossil åkermark återstår. Det är rimligt att anta att röjningsröseområdena till stor del representerar förhistorisk odling eftersom de främst förekommer i den historiska tidens skogs- och ängsmark. Några röjningsrösen har hittills dock inte blivit daterade i Teleborgsområdet.

Områden med fossil åkermark utgör fasta fornlämningar. Små eller glesa förekomster av röjningsrösen brukar dock inte alltid registrerats som fornlämningar. För de mindre områden med fossil åkermark som finns i utredningsområdet (objekt 8, 21, 22, 23, 31, 32, 37, 39) är det något oklart om de ska betraktas som fornlämningar eller inte. De har här upptagits under kategorin fornlämningar. Om man använder samma bedömningsramar som vid den rikstäckande fornminnesinventeringen skulle eventuellt enbart objekt 22 klassificeras som en regelrätt fornlämning (Per Holmgren muntl. uppgift). Även bedömningen av det större, men glesare, området med fossil åkermark, objekt 9, som fornlämning skulle vara tveksam och kanske bara ett kärnområde med tätare förekomst skulle klassas som fornlämning.

Om de nyfunna områdena med fossil åkermark bedöms som fornlämningar eller inte får i viss mån betydelse för den fortsatta behandlingen av objekten. Om de utgör fornlämningar avgör Länsstyrelsen vilket som ska vara nästa steg vid en eventuell exploatering men om de inte klassificeras som fornlämningar kan de ingå i en utredning steg 2 utan tillstånd av Länsstyrelsen. Som tidigare nämnts har vi i utredningen valt att bedöma även de mindre områdena som fornlämningar. Det vilar i detta fall på Länsstyrelsen att avgöra om de mindre områdena med fossil åkermark ska behandlas som sådana eller inte.

För områdena med fossil åkermark gäller att de i första hand bör skyddas. Om de blir aktuella för exploatering är det dock inte någon självklarhet att de bör genomgå arkeologiska undersökningar. Eftersom dessa små områden antagligen utgör marginalen av en förhistorisk odling skulle en datering av röjningsrösen antagligen inte säga särskilt mycket om den fossila åkermarkens ålder i stort. Man kan dock tänka sig att exempelvis bandparcellstrukturerna i objekt 8 skulle kunna vara arkeologiskt värdefullt att undersöka eller att intilliggande boplatzlämningar skulle kunna motivera en undersökning även av röjningsrösen för att förstå platsens helhet.

Det bör alltså inte finna någon sorts automatik i att varken större eller mindre områden med röjningsrösen inom utredningsområdet ska undersökas arkeologiskt. Den allmänna dateringsbilden för fossil åkermark i Växjötrakten är väl känd och eventuella undersökningar bör vara inställda på mer specifika frågeställningar än att ge en allmän dateringsbild.

### **Bedömning av risk för fornlämningar**

Efter fältinventeringen har bedömningar gjorts över vilka områden som kan förväntas innehålla fornlämningar och då i första hand i form av under mark dolda boplatzlämningar (fig 35). Vid denna bedömning har utgångspunkten främst varit den kunskap som finns om boplatsernas läge i landskapet i Växjötrakten. De områden där det bedöms som risk för förekomst av fornlämningar har sedan indelats efter om det är betydande eller måttlig risk för fornlämningar. De områden som har en betydande risk har goda boplatslägen och en hög sannolikhet för att lämningar ska kunna finnas bevarade under mark. Områdena med måttlig risk har en lägre sannolikhet för fornlämningar. Man bör dock betona att detta inte säger något om eventuella fornlämningarnas bevarandegrad och potentiella kunskapsvärde. Man kan därför inte entydigt förutsäga vilka områden som kan innebära större eller mindre arkeologiska kostnader.

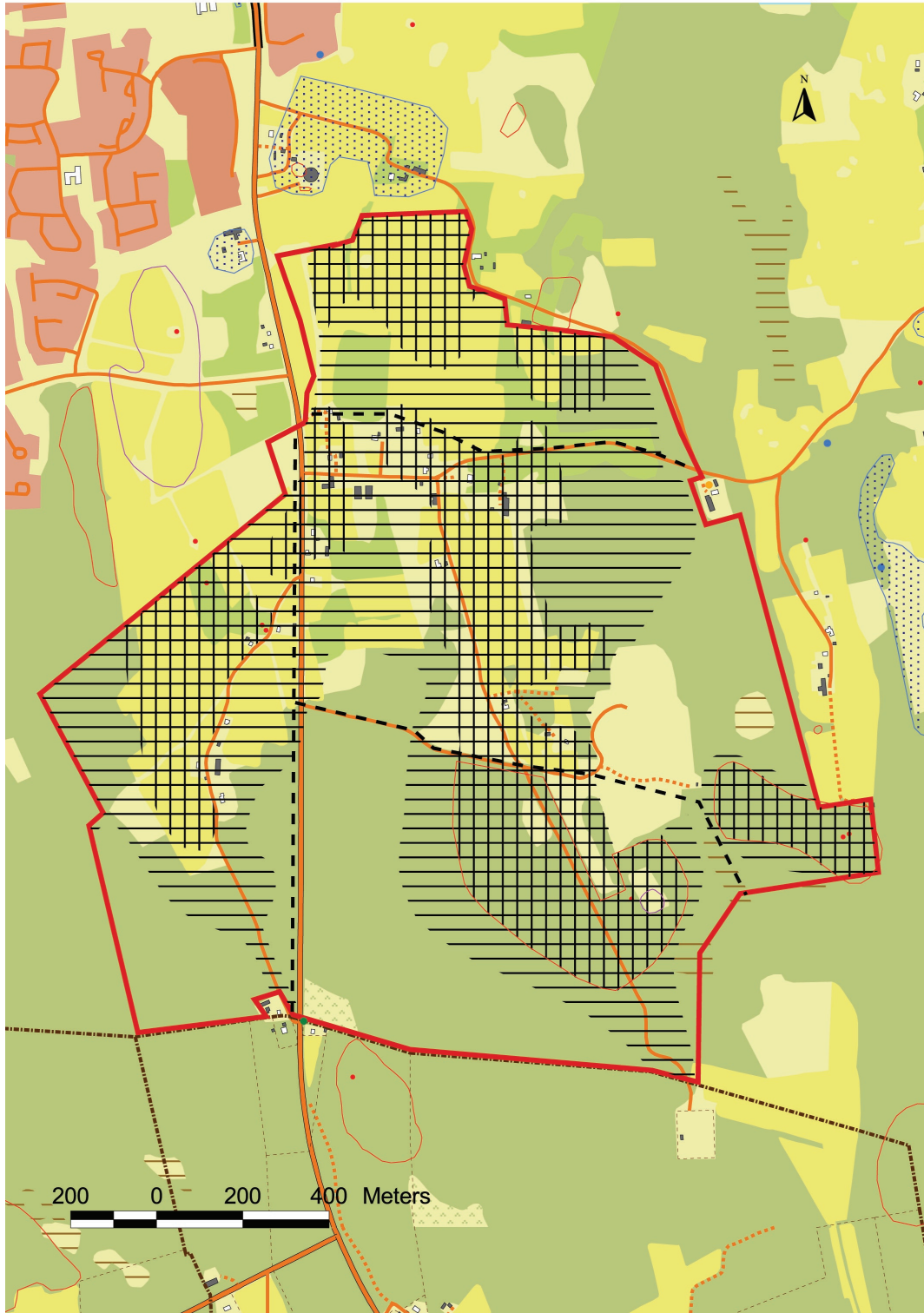


Fig 35. Områden med risk för förlämningar inom hela utredningsområdet. Områden med betydande risk för förlämningar är markerade med dubbel skraffering, områden med måttlig risk för förlämningar är markerade med enkel skraffering.

### ***Områden med betydande risk för fornlämningar***

Stora delar av utredningsområdet utgörs av lämpliga boplatstyror med betydande risk för fornlämningar. Det rör sig framför allt om områdets högre belägna delar. Dessa områden har antagligen under mycket lång tid använts för odling och bosättning.

Undersökningarna i kv Seglaren och kv Professorn har visat att omfattande boplatzlämningar funnits i motsvarande lägen (Åstrand 2004a, 2004b). En liknande bild av boplatsernas läge har även framkommit i Hovshagaområdet (Högrell & Skoglund 1996, Brynielsson & Persson 2003). Att omfattande boplatzlämningar kan finnas även när det saknas fasta fornlämningar i närheten har även framgått av undersökningar inom Säljeryds bys gamla inägomark (Carlsson 2003).

De områden som bedömts ha betydande risk för fornlämningar utgörs dock antagligen inte av några sammanhängande fornlämningsområden. Lägen för boplatser och gravar styrs av många olika faktorer. Även bevarandegraden kan skifta mellan olika områden. Förundersökningen vid Teleborgsvägen år 2000 visade att boplatzlämningar förekom i åkermarken men att det inte rörde sig om lämningar från samma tidsskede utan att dessa kommit till under långvarigt brukande av platsen. Man får alltså tänka sig att även sådana mer extensivt använda områden samt oanvända mellanområden kan finnas inom de ytor som bedömts ha en betydande risk för fornlämningar.

Om man vill peka ut några områden där risken för fornlämningar är särskilt stor kan man särskilt framhålla utredningsområdets nordligaste del, området intill RAÄ 17 och fornlämningsmiljön inom RAÄ 209 med angränsande åkerytor.

### ***Områden med måttlig risk för fornlämningar***

De områden som bedömts ha måttlig risk för fornlämningar ligger ofta i anslutning till de områden som bedömts ha en betydande risk. Dessa områden består ofta av de lägre delarna av höjdparter eller övergången mot våtmarker. Dessa lägen har tidigare sällan betraktats som särskilt lämpliga ur boplatssynpunkt men undersökningen i kv Seglaren har gett tydliga exempel på att boplatzlämningar inte bara kan finnas på krönet av ett höjdparti utan även i sluttningar och i den lägre marken nedanför höjdpartiet (Åstrand 2004a). Även i Hovshagaområdet har man undersökt boplatser vid sidan av de tydliga höjdråken (Nylén & Brynielsson 2003a).

I låglänt mark som ligger i anslutning till förhistorisk bebyggelse kan man även anta att det finns andra typer av bevarade fornlämningar än de sedvanliga boplatzlämningarna. Lämningar efter järnframställning ligger till exempel ofta vid kanten av våtmarker och även arkeologiskt intressanta objekt som brunnar eller vattenhål ligger ofta i motsvarande låglänta partier. Något som underströks av fyndet av ett ugnsväggsfragment med slagg, troligen från en järnframställningsugn, vid kanten av en våtmark (objekt 26). Våtmarker intill de äldre vägarna har även de bedömts som områden med måttlig risk för fornlämning eftersom det kan finnas lämningar efter broläggningar bevarade (Skoglund 2000).

I de områden som bedömts som måttlig risk för fornlämningar kan man anta att förekomsten av fornlämningar är glesare. Även i dessa områden kan dock välbevarade fornlämningar med högt kunskapsvärde förekomma. Vid en eventuell exploatering av området kan arbets-, och kostnadskrävande, fornlämningar finnas även i dessa områden.

### **Områden utan behov av vidare antikvariska åtgärder**

För en rad sankta eller låglänta områden, utan anknötning till lämpliga boplatzlägen, har bedömningen gjorts att några vidare antikvariska åtgärder inte behövs. Detta gäller även det område som används som byggtipp och varit i bruk som skidbacke. Dessa områden bör betraktas som fria för exploatering.

### **Skyddsområden för fornlämningar**

Då det gäller att rekommendera skyddsområden omkring fornlämningar är det svårt att ange några generella regler. Hur stort skyddsområde som behövs för en fornlämning beror inte bara på fornlämningens karaktär utan även på vilken typ av exploatering man planerar i fornlämningens närhet. Om man till exempel planerar att anlägga en cykelväg intill en stensättning kan kanske ett skyddsområde på fem meter räcka medan man om man planerar en bebyggelse med flervåningshus behöver en skyddszon på femtio meter för att inte stensättningen ska förlora sin karaktär. I fig 36 anges ungefärliga skyddsområden för fornlämningar inom utredningsområdet. Det är främst runt gravar som det finns behov av skyddsområden. För den fossila åkermark som finns i området behövs i regel inte någon skyddszon utanför lämningens begränsning.

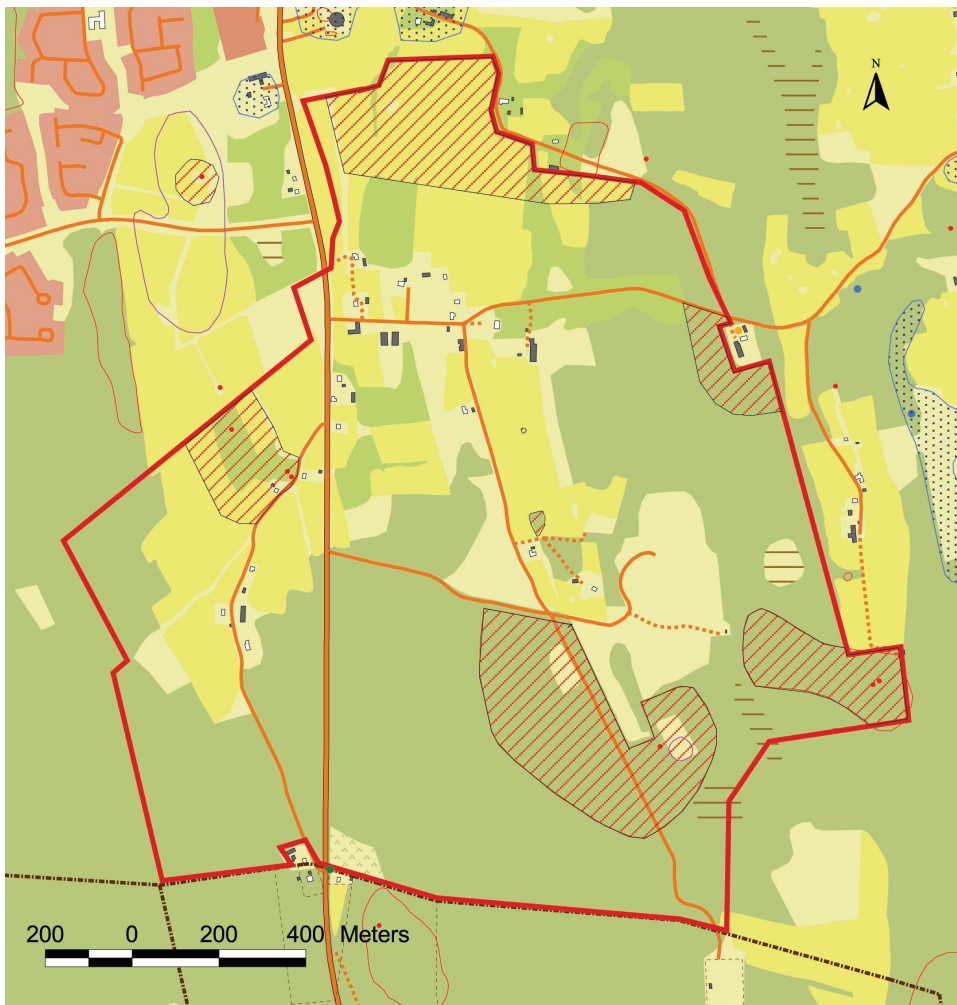


Fig 36. Fornlämningar inom utredningsområdet med föreslagna skyddsområden.

I det norra delområdet har föreslagits ett större skyddsområde för att bevara den värdefulla kulturmiljön omkring Telestads gamla bytomt, RAÄ 260, och gravfälten RAÄ 11 och 12 som är belägna norr om utredningsområdet. Även här är det angivna skyddsområdets storlek beroende på typen av exploatering och det här angivna skyddsområdet kan ses som en föreslagen gräns för tätare nybyggnation.

Frågan om skyddsområden för fornlämningar får alltså till stor del lämnas till ett senare planeringsstadium.

### **Utredningsområdets kulturhistoriska värde**

I den följande delen sammanfattas de olika kulturhistoriska värden som framhållits för de olika delområdena och de särskilt skyddsvärda områdena lyfts fram. Sist diskuteras karaktärsdrag för utredningsområdet och hur man kan ta tillvara områdets karaktär vid en eventuell exploatering.

### **Kulturhistoriskt värdefulla miljöer och lämningar**

#### *Miljön kring Telestads bytomt*

Den nordligaste delen av utredningsområdet utgörs av ett öppet odlingslandskap i anslutning till krönet av Telestadshöjden. Området är framförallt präglat av 1800-talets intensiva röjningsarbeten men de angränsande områdena innehåller rika spår efter äldre lämningar som kan visa på utvecklingen från den förhistoriska bebyggelsen och fram till idag. Delområdet präglas av närheten till Telestads gamla bytomt och till den välbevarade miljön runt Knutsgård. Kulturlandskapet innehåller många tidsskikt som speglar områdets historia från förhistorisk bebyggelse och fram till sekelskiftets storgods. Eftersom området ligger intill stadsdelen Teleborg utgör kulturlandskapet både ett lättillgängligt strövområde och en levande kulturhistorisk bakgrund till den nuvarande staden. De viktigaste bevarandevärda miljöerna ligger norr om det aktuella utredningsområdet men även de högre belägna områdena inom utredningsområdet är väsentliga för den kulturhistoriska miljön. Eftersom det skyddsvärda området är fritt och högt beläget krävs ett tillräckligt skyddsområde för att inte den kulturhistoriska miljön ska förlora sin karaktär. Skyddsområdets storlek är beroende av vilken typ av exploatering som kan vara aktuell. Om man överväger bostadsbebyggelse i området bör denna inte omfatta de högre belägna områdena söder om Broddagård och inte heller området intill den välbevarade miljön omkring Knutsgården (se figur 36). En bostadsbebyggelse som går högt upp mot krönet av höjddpartiet skulle påverka det nuvarande kulturlandskapet negativt. För att bevara den kulturhistoriskt värdefulla miljön är det en fördel att det finns brukad åkermark i området eftersom det är detta markslag som har funnits på platsen sedan länge.

#### *Miljön omkring RAÄ 17*

De två gravrösena RAÄ 16 och 17, varav det sistnämnda ligger inom utredningsområdet, utgör Teleborgsområdets bäst bevarade exempel på monumentala gravar som anlagts väl synliga på krönet av höjddpartier. Gravarna samspekar genom sin placering med det omgivande landskapet och har ett högt upplevelsevärde. För dagens besökare och närboende kan dessa monument ge perspektiv och anknytning bakåt i tiden på ett sätt som tillför platsen ett stort kulturellt mervärde. För att på ett skonsamt sätt kunna integrera lämningarna i en eventuell utbyggnad av området krävs ett tillräckligt skyddsområde. Bronsålderns gravar anlades högt

och väl synliga i ett landskap som var öppnare än dagens. Det är värdefullt om man kan bevara något av denna karaktär vid en eventuell utbyggnad. Om fornlämningarna bevaras på ett sådant sätt att de blir kringskurna och utbrutna ur det omgivande landskapet kommer de att förlora sitt upplevelsevärde.

### ***Miljön omkring RAÄ 1 och 209***

Fornlämningsområdet är typisk för trakten och innehåller en större välbevarad stensättning, RAÄ 1, belägen på krönet av en höjdrygg och omgiven av röjningsrösen. Den fossila åkermarken är förhållandevis tydlig i området. Fornlämningsmiljön är bevarandevärd och skulle med fördel kunna fungera som strövområde.

### ***Miljön runt Svensgården***

Miljön kring Svensgården utgör en värdefull kulturmiljö med byggnader från artonhundratalet och framåt. Utifrån en ursprunglig gård har en byliknande miljö uppstått genom hemmansklyvning, torpbildning och modern husbyggnation. Äldre och yngre byggnader är förhållandevis väl integrerade och bildar tillsammans med odlingslandskapet en attraktiv helhet. I miljön utgör det före detta ålderdomshemmet, den bevarade mangårdsbyggnaden och gårdarnas ekonomibygnader de viktigaste inslagen. Ålderdomshemmet är byggt 1910 och är ett av få bevarade äldre ålderdomshem byggt för denna funktion. Miljön runt Svensgården kan inte betraktas som unik, men den är bevarandevärd. Vid en eventuell utbyggnad kan omgivande områden berikas av att man bevarar denna miljö och dess speciella karaktär.

### ***Torpmiljön söder om Svensgården***

Miljön längs grusvägen söderut från Svensgården präglas av torpbebyggelsen. Här finns en form av uppdelning av landskapet som är vanlig omkring storgårdar där den större sammanhängande åkermarken ligger intill gården medan det sedan finns torp med små odlingslotter och ett småbrutet odlingslandskap en bit bort ifrån gården. Ofta ligger torpen längs en särskild väg som är fallet vid Svensgården. Torpbebyggelsen söder om Svensgården har vuxit fram gradvis framför allt under arton- och nittonhundratalet. De före detta torp som finns kvar idag, Ängalund, Hjärtenholm och Karlslund, och de har bara i begränsad omfattning kvar en äldre prägel men eftersom de har kvar sitt gamla läge i landskapet är de dock en viktig del av miljön. Även om odlingslandskapet delvis har förändrats och många av torpen har försvunnit så har landskapet kvar sin särskilda prägel.

### ***Vägsträckningar invid bytomten i norr***

Ett värdefullt kulturhistoriskt inslag i miljön i det norra delområdet är de äldre bevarade vägsträckningarna (fig 37). Den östvästliga vägen över den gamla bytomten mot Skir förbi Knutsgården är en grusväg som utgör en del av det befintliga småskaliga vägnätet. Vägen har samma sträckning som på 1700-talets skifteskartor och sträckningen är i samklang med det omgivande kulturlandskapet. För att bibehålla vägens karaktär är det viktigt att denna väg inte breddas eller asfalteras. Mellan Broddagård och Telestads herrgård finns en del av den nordsydliga landsvägen mellan Växjö och Tävvelsås bevarad. Denna väg är förhållandevis välbevarad men är inte i bruk annat än i som brukningsväg och som promenadväg. Båda dessa vägvägsnitt har ett kulturhistoriskt värde genom att de ansluter till Telestads gamla bytomt. Vägsträckningarna utgår från de förhållanden som rådde då bytomten bestod av flera tätt liggande gårdar. Då man promenerar eller cyklar på dessa vägvägsnitt kan man få en förståelse för hur den gamla byn har legat och hur landskapet har förändrats.



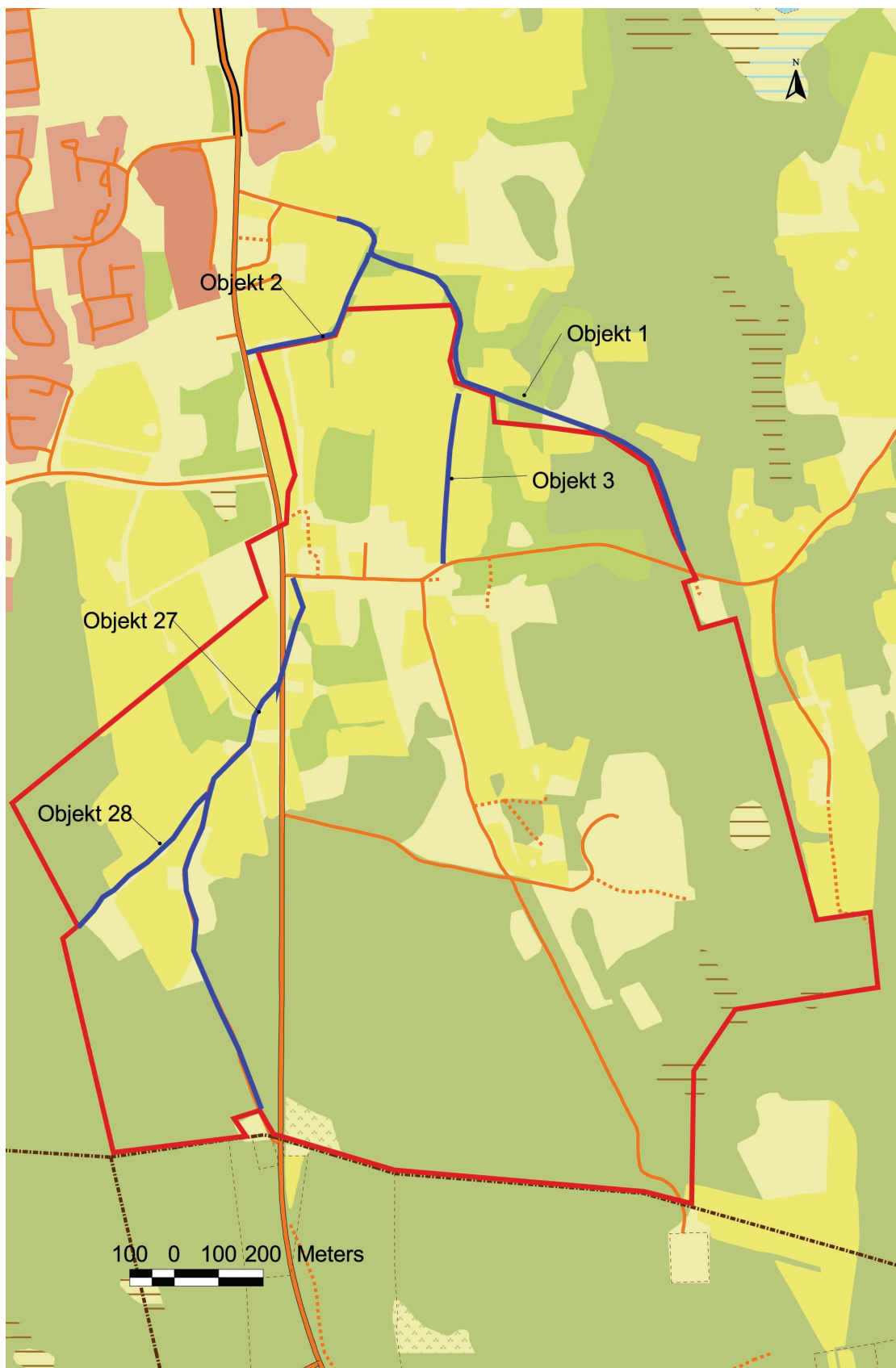


Fig 37. Bevarade äldre vägnavnitt inom utredningsområdet.

### *De äldre landsvägarna i sydväst*

De två äldre landsvägssträckningarna mot Tävelsås respektive Dänningelanda är båda kulturhistoriska värdefulla och har betydande upplevelsevärden (fig 37). Den förstnämnda sträckan gör, i jämförelse med dagens väg mot Tävelsås, en lång böj mot väster. Vägen är omgiven av flera fastigheter med byggnader av olika ålder. Bebyggelsen vid Kilen är den bäst bevarade äldre miljön. Den är en typisk smålandsgård som bör få bevara sin karaktär utan ny bebyggelse alltför nära in på sig. För övriga byggnader är det bebyggelsens placering i förhållande till landsvägen som utgör det viktiga inslaget. Vägen är förhållandevis smal och kantad av en stenmur. Landsvägen som tar av mot Dänningelanda är inte omgiven av bebyggelse och används inte heller för trafik. Vägen är smal, och omgiven av stenmurar. I sträckningens västra delar passerar vägen på en smalt uppbyggd vägbank över våtmarkerna och fortsätter sedan längs den fornlämningsrika höjdsträckningen vid Torpa. Vägen utgör en ovanligt välbevarad äldre landsvägssträcka.

### *Intilliggande känsliga miljöer*

Då det gäller sådan bebyggelse som ligger intill utredningsområdet och som kan kräva viss hänsyn hör, förutom den tidigare nämnda bebyggelsen vid Knutsgård, även miljön omkring Skirs skola. Här finns en välbevarad och något annorlunda skolmiljö där skolan förlagts på gränsen mellan två byar. Vid en eventuell exploatering i närområdet är det viktigt att se till att denna miljö får behålla sin karaktär.

Samma förhållande kan sägas gälla vid Telestads herrgård där det är viktigt att man vid användandet av det intilliggande utredningsområdet tar hänsyn till denna kulturhistoriskt värdefulla byggnad. Herrgården ligger förhållandevis väl skyddad och det finns därför inte anledning att ange något specificerat skyddsområde.

### *Särskilt skyddsvärda områden*

Bland de skyddsvärda miljöerna i området ska här framhållas två sådana som kan betraktas som särskilt skyddsvärda. Det ena området är det högre belägna odlingslandskapet i utredningsområdets norra del och det andra är området omkring RAÄ 17 (se fig 36). Dessa miljöer är sådana att de har ett stort kulturhistoriskt värde och är viktiga för helhetsintrycket av Teleborgsområdet som kulturlandskap i stort. För att bevara dessa områdens karaktär behöver man ha en avsevärd skyddszon omkring miljöerna.

Som tidigare redovisats finns det många bevarandevärda miljöer inom utredningsområdet. Många av dessa är dock sådana att man kan försöka integrera dem i en utbyggnad. Man kan på så vis bevara miljöerna och låta dem berika sina nya omgivningar. Även fornlämningsområdet omkring RAÄ 1 och 209 är bevarandevärt men i jämförelse med de två tidigare nämnda miljöerna kan denna fornlämningsmiljö dock inte sägas ha lika hög prioritet i fråga om bevarande.

### **Utredningsområdets karaktär**

Något som karaktäriserar utredningsområdet är mötet mellan stad och landsbygd och vägen från Tävelsås (Teleborgsvägen) är en av de få tillfartsvägar till staden där landskap är öppet och överblickbart och där staden och jordbrukslandskapet möts. Med tanke på den planerade Södra länken kommer antagligen denna infart till staden, och till universitetet, att öka i betydelse. Det kan då vara värdefullt om man kan få en harmonisk övergång mellan

ett agrart kulturlandskap och stadsbebyggelsen. Den nyligen genomförda omläggningen av Teleborgsvägen kan tyvärr inte betraktas som helt lyckad ur denna synvinkel eftersom man vid entrén till universitetsstaden möts av en stor nyanlagd verkstad uppförd i plåt (fig 38). Att ta vara på mötet mellan stad och landsbygd kan dock vara en tanke både då det gäller infarten till staden och byggnation i området.



Fig 38. Bilverkstad vid Telestadsrondellen, den södra entrén till universitetsstaden. Foto Johan Åstrand.

Inom utredningsområdet kan man i huvudsak se två olika landskapstyper. I den norra delen finns öppen och väl röjd åkermark inhägnad med långa raka stenmurar. Området hör till de högst belägna delarna av Telestadshöjden och man har en vid utsikt över trakten. Odlingslandskapet är närmast ett fullåkerslandskap vilket är ovanligt i trakten i övrigt. Det är Teleborgs gods som med sitt storjordbruk gett landskapet denna prägel men även före godsets tid var detta område centrum i odlingsmarken. Strax norr om utredningsområdet finns spåren efter den gamla byn Telestad och dess rötter bakåt i tiden. Kulturlandskapet i den norra delen präglas alltså av öppenhet, storskalighet men även av lämningar från äldre perioder. Knutsgården, belägen omedelbart utanför utredningsområdet, har en välbevarad miljö som ger en god bild av hur bebyggelsen i 1800-talets Telestad sett ut.

Landskapet i områdets södra del är mer varierat och småskaligt med omväxlande med hagmarker, lövskogdungar och barrskog. Bebyggelse och vägar och kulturlandskap bildar en helhet. Här finns en fin byliknande miljö runt Svensgården en förtätning i denna miljö bör undvikas eller göras med spridda bostadshus med stora tomter. Söder om Svensgården finns en torpmiljö där bebyggelse och odlingslandskap ger en värdefull helhet. Vid en eventuell utbyggnad bör man försöka bevara och på ett varsamt sätt integrera dessa miljöer. Genom att bevara stenmurar, äldre brukningsvägar, husgrunder, odlingslämningar och andra spår efter torplandskapet kan man berika en boendemiljö. Kring befintlig bebyggelse bör eventuell ny bebyggelse vara sparsam. Om man tar vara på landskapets småskalighet kan man

förebygga mycket av det som kan upplevas som tråkigt och förutsägbart i många nybyggda boendemiljöer. Miljön kan även berikas om man försöker bevara och integrera många av de små icke stenröjda ytor som insprängda i såväl åker som hagmark. Dessa innehåller ofta solitära ekar och hasselbuskar, bäckfåror och odlingslämningar. Området har en karaktär av småskalig småländsk landbygd och en försiktig utbyggnad kan skapa sådana boendemiljöer som många människor känner sig hemma i. Områden som kan kombinera modernt boende med ett rikt kulturlandskap bör kunna vara attraktiva för många.

Något som även ger en karaktär åt området är det äldre vägnät som finns bevarat. De spår av den äldre landsvägen som finns bevarade i områdets norra och sydvästra delar är värdefulla inslag i kulturmiljön. Även vägen förbi Knutsgården och torpvägen söder om Svensgården är värdefulla vägsträckor som speglar områdets historia. Om man vill uppleva de äldre dragen i ett landskap är ett bra sätt ofta att följa en äldre väg. Upplevelsen av hur den anknyter till landskapet och till de lämningar efter bebyggelse och odling som omger vägen ger en bättre förståelse av landskapet och dess historia än om man bokstavligen talat korsar landskapet på en modern väg. De bevarade äldre vägsträckorna är alltså skyddsvärda. De bör med fördel kunna göras tillgängliga som cykelvägar eller vandringsleder.

Om man i planeringsarbetet vill hämta inspiration från det äldre kulturlandskapet finns möjlighet att använda historiska kartor. Vill man få en mer detaljerad bild av hur olika områden ter sig på de äldre kartorna kan man med fördel rektifiera de digitala kartbilderna och få en mycket exakt passform ovanpå det nuvarande landskapet.

### **Förslag till åtgärder**

I den följande sammanställningen av de olika objekt som uppmärksammats vid utredningen redovisas även förslag till åtgärder. För de flesta objekt föreslås i första hand att man försöker bevara dem eftersom de har ett kulturhistoriskt värde. Om en exploatering ändå blir aktuell anges vilken antikvarisk åtgärd som i så fall är nästa steg.

De områden som enligt bedömningarna har en risk för fornlämningar är omfattande och sammanhängande. Dessa har därför inte tagits med på listan som separata objekt. Om man vill gå vidare med dessa områden bör man utföra en arkeologisk utredning steg 2. Detta innebär att man gör en sökschaktsgrävning för att ta reda på om det finns under mark dolda fornlämningar. Vid fältinventeringen påträffades på några ställen upplöjda härdar och boplotsindikerande fynd i åkermarken. Vid fornminnesinventeringen upptas sådana boplotsindikationer normalt som fornlämningar. I detta skede är det dock bäst att fortsätta att se dem som indikationer och att utredningsgräva även dessa områden. Efter en steg 2 utredning kan man tydligare utpeka vilka områden som har under mark dolda fornlämningar. En arkeologisk utredning steg 2 ska inte innebära något ingrepp i fornlämningar och kan utföras utan tillstånd från Länsstyrelsen.

Om man vid en exploatering vill gå vidare med områden som innehåller fornlämningar, vare sig de är tidigare kända eller nyfunna, behöver man utföra en arkeologisk förundersökning. Beslut om förundersökningar fattas av Länsstyrelsen. Utifrån förundersökningsresultatet ska Länsstyrelsen sedan kunna göra en bedömning av om det finns behov av en särskild arkeologisk undersökning (slutundersökning).

Då det gäller den fossila åkermarken har alla nyfunna områden i denna utredning behandlats som fornlämningar. Detta eftersom det finns anledning att anta att de i huvudsak representerar förhistorisk eller medeltida odling. Vilken status sådana små områden med fossil åkermark ska ha är dock något oklar. Antagligen har stora delar av Telestadshöjden tidigare täckts av röjningsrösen men huvuddelen av denna fossila åkermark bör ha röjts bort av senare odling. De små områden med röjningsrösen som är bevarade har ett ur vetenskaplig synpunkt lågt värde eftersom de troligen utgör marginella ytor som inte är representativa för området i stort. Kunskapen om dateringen av röjningsrösen i Växjötrakten är dessutom förhållandevis god. För de aktuella små områdena med fossil åkermark anses i regel inte förundersökningar vara befogade. Dateringar och undersökningar av röjningsrösen kan däremot vara vetenskapligt befogade inom de större områdena med fossil åkermark, RAÄ 226, 209 och objekt 9 samt inom objekt 8 som verkar representera en annorlunda odlingsform än de övriga. Om dateringar här kan vara befogade eller inte beror på de vilka frågeställningar som är aktuella. Om det till exempel förekommer boplatslämningar inom den fossila åkermarken kan dateringar av röjningsrösen vara viktiga för att förstå boplatsens stratigrafi.

Övergivna torp är en annan kategori lämningar där det är något oklart om de ska bedömas som fornlämningar eller inte. Enligt en tidigare praxis har äldre torplämningar bedömts som fornlämningar men inte yngre. Enligt nya riktlinjer ska detta synsätt förändras och torplämningar ska i högre grad bedömas som fornlämningar. I denna utredning har valts att beteckna torplämningar som kulturhistoriska lämningar. Arkeologiska undersökningar av torplämningar kan i vissa fall vara väl motiverade men de bör i så fall ha en specifik frågeställning. Inom utredningsområdet föreslås inte några undersökningar av torplämningar i de aktuella fallen.

## Lista på utredningsobjekt

Objekt nr	Typ av objekt	Status	Förslag till åtgärd
1	Kulturhistoriskt värdefull vägsträcka	Kult.hist lämning	Bevarande
2	Kulturhistoriskt värdefull vägsträcka	Kult.hist lämning	Bevarande
3	Brukningsväg, del av äldre vägnät	Kult.hist lämning	Bevarande
4	Husgrund	Kult.hist lämning	Bevarande
5	Husgrund	Kult.hist lämning	Bevarande
6	Boplats, RAÄ 353. undersökt 2000	Fornlämning	Ingen åtgärd
7	Plats för bortröjd grav, RAÄ 12	Fornlämning	Förundersökning/AU2
8	Fossil åkermark	Fornlämning	Bevarande/FU
9	Fossil åkermark	Fornlämning	Bevarande/FU
10	Möjlig plats borttagna gravar	Fornl-indikation	AU2
11	Boplatsfynd, löpare	Fornl-indikation	AU2
12	Boplatsfynd, keramik	Fornl-indikation	AU2
13	Plats för torp (laga skifte 1850)	Kult.hist lämning	Ingen åtgärd
14	Husgrund	Kult.hist lämning	Bevarande/ingen åtgärd
15	Jordkällare	Kult.hist lämning	Bevarande/ingen åtgärd
16	Röse, stensättning RAÄ 226	Fornlämning	Bevarande/FU
17	Fossil åkermark, RAÄ 227	Fornlämning	Bevarande/FU
18	Stensättning	Fornlämning	Bevarande/FU
19	Skålgropssten	Fornlämning	Bevarande/FU
20	Gårdstomt (läget vid storskiftet)	Fornlämning	Bevarande/FU
21	Fossil åkermark	Fornlämning	Bevarande/ingen åtgärd
22	Fossil åkermark	Fornlämning	Bevarande/ingen åtgärd

23	Fossil åkermark	Fornlämning	Bevarande/ ingen åtgärd
24	Äldre odlingsspår	Fornlämning/ Kult hist. lämning	Bevarande/ ingen åtgärd
25	Härd, boplatsspår	Fornl-indikation	AU2
26	Fynd av ugnsväggsfragment, trol från järnframställningsugn	Fornl-indikation	AU2
27	Kulturhistoriskt värdefull vägsträcka	Kult.hist lämning	Bevarande
28	Kulturhistoriskt värdefull vägsträcka	Kult.hist lämning	Bevarande
29	Gravröse, RAÄ 17	Fornlämning	Bevarande/FU
30	Två stensättningar, RAÄ 220	Fornlämning	Bevarande/FU
31	Fossil åkermark	Fornlämning	Bevarande/ingen åtgärd
32	Fossil åkermark	Fornlämning	Bevarande/ ingen åtgärd
33	Upplöjda härdar, boplatsspår	Fornl-indikation	AU2
34	Plats för torp (laga skifte 1850)	Kult.hist lämning	Ingen åtgärd
35	Torplämning	Kult.hist lämning	Ingen åtgärd
36	Stensättning, RAÄ 1	Fornlämning	Bevarande/FU
37	Fossil åkermark, RAÄ 209	Fornlämning	Bevarande/FU
38	Boplatssfynd, RAÄ 208	Fornlämning	FU
39	Fossil åkermark	Fornlämning	Bevarande/ ingen åtgärd

## REFERENSER

Brock, G. & Rickardsson, U. 1981. Sänkta och utdikade sjöar I Kronobergs län. Länsstyrelsen i Kronobergs län.

Carlsson, C. 2003a. Säljeryd. Särskild arkeologisk undersökning. Huslämningar, grop- och härdområden längs väg 122. Östra Torsås socken, Växjö kommun, Kronobergs län. Smålands museum rapport 2003:38.

Högrell, L. & Skoglund, P. 1995. Arkeologisk undersökning kv Universitetet, Teleborg. Smålands museum.

Kjellmark, K. 1933-44 Värends fornminnen (verket är ofullbordat). Smålandsposten, Växjö.

Larsson, L.-O. 1979. Smäländsk bebyggelsehistoria I. Från vikingatid till vasatid. 1.1 Kinnevalds härad. Acta Wexionensia Serie 1. History and Geography 1:1. Växjö

Larsson, L.-O. 1991 Växjö genom 1000 år. Stockholm

Lindman, G. 2001 Råppe industriområde. Arkeologisk förundersökning och utredning. Riksantikvarieämbetet UV-Väst rapport 2001:4.

Lindman, G. 2003 Råppe industriområde - arkeologisk förundersökning av boplatzlämningar i ett röjningsröseområde. Växjö kommun, Bergunda sn, Bergkvara 26:1, RAÄ 158 och 50. Smålands museum rapport 2003:24

Nilsson, B. & Skoglund, P. 2000. To Dwell in the Center of the World: On the Life-History of a Gallery Grave in Småland, SE Sweden. Lund Archaeological Review 6.

Nilsson, L. 1993. Arkeologisk undersökning. Skadad hällkista med röse fornlämning 18, Teleborg, Växjö sn, Växjö kommun. Smålands museum Kulturhistorisk undersökning 36.

Martén, E. 2003. Arkeologisk förundersökning. Del av röjningsröseområde och boplstundersökning, Norra Hovshaga, RAÄ 176 och RAÄ 316, Växjö socken och kommun, Kronobergs län, Småland. Smålands museum rapport 2003:2.

Nylén, A. & Brynielsson, M. 2003a. Ett härdområde vid Västra Lugnet. Arkeologisk förundersökning och slutundersökning. Växjö 6:2, Växjö stad och kommun, Kronobergs län. Smålands museum rapport 2003:8.

Nylén, A. & Brynielsson, M. 2003b. Arkeologisk förundersökning. Fossil åkermark i Traryd RA110, 115 m.fl., Traryds socken, Markaryds kommun, Kronobergs län. Smålands museum rapport 2003:9.

Thor. L. 1976. Telestad i Växjö kommun. Smålands museum. Kulturhistorisk utredning 1.

Vejde, P.G. 1929. Kronobergs läns herrgårdar. Utgiven av Kronobergs läns hembygdsförbund. Växjö 1929.



Åstrand, J. 2000. Arkeologisk utredning. Teleborgsvägen, Växjö stad och kommun, Kronobergs län. Smålands museum rapport 2000:5.

Åstrand, J. 2001a. Arkeologisk förundersökning. Teleborgsvägen. Teleborg, Växjö stad och kommun, Kronobergs län. Smålands museum rapport 2001:22.

Åstrand, J. 2001b. Arkeologisk utredning Jonsboda. Del av Bergunda 8:3, Bergunda sn, Växjö kommun, Kronobergs län, Småland. Smålands museum rapport 2001:25.

## **Kartor**

Härads-karta över Kinnevalds härad. Upprättad 1661.

Storskifte Telestads bys inägomark 1766, Växjö sn. Lantmäteriet Gävle.

Storskifte Telestads bys utmark 1780, Växjö sn. Lantmäteriet Gävle.

Växjö sn. Laga skifte Telestads by. 1850, Växjö sn. Lantmäteriet Gävle.

Riksantikvarieämbetets karta över Gravfält vid Telestads Knutsgård, Växjö stad, Småland. Upprättad 1939 av S. Lindblad & Th. Pettersson.

Ekonomiska kartans blad: 5E 0h Bergunda, 1952

Ekonomiska kartans blad: 5E 0i Skir , 1952

Generalstabens karta H.Ö 39, uppmätt 1863-64, kompletterad med vägar 1931.

Gravfältskarta SM 0439F över gravfältet vid Knutsgård, Telestad, Växjö sn.

## **TEKNISKA OCH ADMINISTRA UPPGIFTER**

Smålands museums diariernr:	110-2004-00598
Landskap:	Småland
Län:	Kronoberg
Kommun:	Växjö
Socken:	Växjö
Område:	Södra Telestad
Utredningstyp:	Kulturhistoriskt underlag/särskild arkeologisk utredning steg1
Orsak till undersökningen:	Planläggning av området
Uppdragsgivare:	Växjö kommun
Ansvarig institution:	Smålands museum
Fältinventering:	3 fältdagar under mars och april 2005
Utredningsyta:	230 ha
Personal:	Johan Åstrand (arkeolog, projektledare) Helena Åkerberg (byggnadsantikvarie)