

ARKEOLOGISK DATERING

Spetsad påle påträffad i mosse

KNIHULT 1:13

Härlunda sn
Älmhults kommun
Kronobergs län
Småland



Carl Persson

SMÅLANDS MUSEUM
RAPPORT 2005:14

ARKEOLOGISK DATERING

Spetsad påle påträffad i mosse

KNIHULT 1:13

Härlunda sn
Älmhults kommun
Kronobergs län
Småland

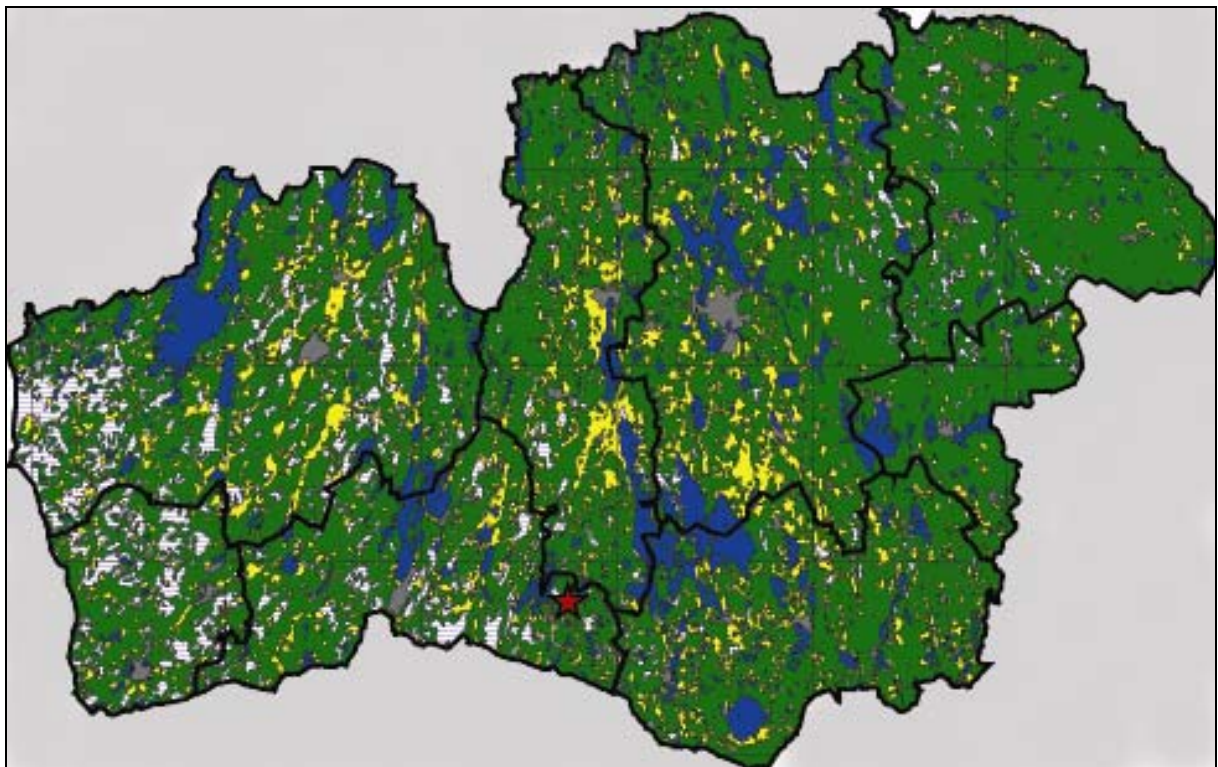
Carl Persson

**SMÅLANDS MUSEUM
RAPPORT 2005:14**

© 2005 SMÅLANDS MUSEUM
VÄXJÖ 2005
ISSN1403-2902
PRODUKTION OCH DISTRIBUTION:
Smålands museum, Box 102, 351 04 Växjö
ALLMÄNT KARTMATERIAL: Medgivande 507-98-29

Inledning

I samband med en miljökonsekvensbeskrivning besiktigade Carl Persson och Britta Kihlstedt från Smålands Museum hösten 2001 tre platser i Härlunda socken där utökad eller ny torvtäktningsplanerades. I ett dräneringsdike beläget på fastigheten Knihult 1:13 påträffades två spetsade pålar (fig 1). På museets initiativ och bekostnad ^{14}C -daterades sedan en av pålarna. I juli 2002 yttrade sig Martin Hansson från Smålands Museum i ärendet i (Lst dnr 170_277/02) och påpekade behovet av ett skyddsområde runt fornlämningen. Tåktverksamheten i fråga har således aldrig varit ett eget ärende för Smålands Museum. Föreliggande rapport är således resultatet av ett frivilligt åtagande från museets sida.



Figur 1. Pålarna påträffades i Knihult som är beläget i västra delen av Älmhults kommun. Platsen är markerad med röd stjärna.

Fynden

De två pålarna påträffades ca 10 meter från fastmark på ett djup av ca. 1.6 meter (se fig. 2). Pålarna påträffades i ett laget bestående av starrväxter som överlagrades av vitmosstorv.

Pålarna var mycket välbevarade och är fortfarande i gott skick. Den längsta pålen var 0.53 m lång, den korta var 0.44 m lång. Pålarna synes stamma från klyvda stockar och har ett närmast triangulärt tvärsnitt (bredd upptill ca 0.075 m). Spetsarna har inga tydliga huggmärken och det är möjligt att de är sågade (se fig. 3).



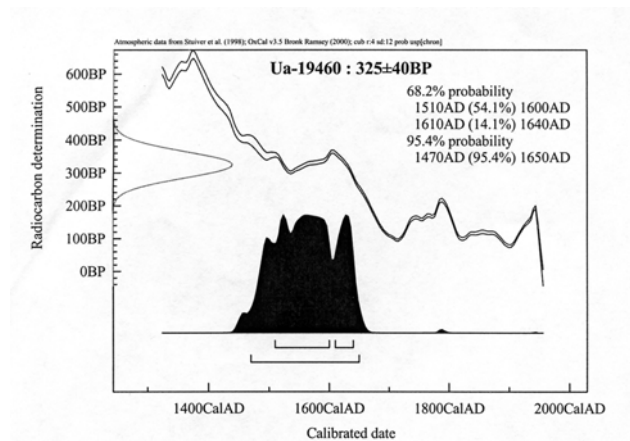
Figur 2. Den ungefärliga fyndplatsen utmärkt med röd stjärna. Gårdslämningen RAÄ 30 utmärks med röd fyrkant.



Figur 3. Foto av de två pålarna. (Foto Bertil Olsson, digital bearbetning Carl Persson)

Datering och tolkning

En av pålarna ^{14}C -daterades till 325 ± 40 BP vilket tyder på att pålen sannolikt skall dateras till 1500-talet (fig 4). Någon säker tolkning av pålarnas funktion är inte möjlig då de saknar bra kontext. Att de påträffades i ett lager med starrväxter tyder dock på pålarna inte ingått i ett fast fiskeredskap. En troligare tolkning är att pålarna använts i något jordbrukssammanhang. Kanske som en del av en hägnad eller som en del av en konstruktion för att torka eller förvara hö (eller starrväxter). Fyndplatsen är belägen i ett område som är fattigt på fornlämningar. Det kan dock noteras att det enligt äldre kartmaterial legat en gård cirka 600 meter öster om fyndplatsen (RAÄ 30)(se fig 2).



Figur 4. Kalibrering av den företagna dateringen.

Fyndets betydelse ur ett vidare antikvariskt och vetenskapligt perspektiv

Av ovan framgår att fynden är svårtolkade. De är dock väl lämpade att belysa såväl svårigheterna som den stora potentialen i våtmarksarkeologi. Att mossmarker genom sina goda bevaringsförhållanden möjliggör påträffandet av exceptionellt välbevarade fynd har länge varit känt inom den arkeologiska vetenskapen. Fynden har dock sällan påträffats inom ramen för arkeologiska undersökningar. Snarare torde man kunna säga att intensiv torvbrytningsverksamhet och dikning med manuella metoder har bringat fynden i dagen. I Danmark kombinerades denna verksamhet med ett stort allmänt intresse för arkeologi och en förhållandevis god tillgång på arkeologer vilket resulterade i många exceptionella fynd.

För Smålands del kan inte dessa faktorer sägas ha samverkat varför de kända fynden är få. Fyndet av en vagn i Skirsnäs mosse strax söder om Växjö 1945 är ett sorgligt exempel på hur illa det kan gå. Platsen efterundersöktes under två dagar och dokumenterades sparsamt varefter platsen 18 år senare förvandlades till soptipp för Växjö stad. Att fyndet ändå uppmärksammades av antikvarisk expertis 1945 medförde dock att fyndet kunde tolkas och dateras av senare tiders arkeologer (Skoglund och Lagerås 2002). Det finns dock anledning att misstänka att många fynd aldrig uppmärksammas, huggits upp till ved eller förstörts genom dålig förvaring. De uppgifter som finns kring äldre fynd är ofta oklara. Man kan exempelvis fråga sig vad det var för märklig konstruktion av spetsade pålar, ris och sten som påträffades vid torvtäkt i Sånaböke mosse, Stenbrohult sn (Persson 2001).

Mossmarkernas betydelse ur ett arkeologiskt perspektiv är oomtvistlig. Inte heller torde någon invända mot påståendet att mossfynden är en ändlig kulturhistorisk resurs som skadas av torvtäkt och dikning. Ur ett mer antikvariskt perspektiv är dock frågan komplicerad eftersom graden av förutsägbarhet är låg. De möjliga fynden är av olika karaktär och påträffas på olika platser: utkastlager och boplatser påträffas inte på samma ställen som offernedläggelser och vägar. Inte heller mossmarkernas utveckling är på något sätt självklara. Mossmarker kan tillväxa och täcka fastmark men kan också genom dikning krympa (Wallin m fl.1997). Det kan i sammanhanget noteras att den vendeltida vagnen från Skirsnäs mosse överlagrades av 1 meter torv. De här behandlade pålarna från 1500-talet överlagrades av 1,5 meter torv. Torvlagrens tjocklek är således inte i sig daterande.

Sammanfattningsvis kan man således säga att torvmarkerna sannolikt rymmer fynd av varierande slag som ofta är mycket välbevarade men svåra att hitta. Varför några arkeologiska utredningar inte utförts vid det trettiotal platser i länet där torvbrytning pågår är i skrivande stund oklart. Troligen beror detta förhållande på bristande kunskap och den därav följande svårigheten att förutse vilka platser som är antikvariskt intressanta. Förhoppningsvis kommer ökande kunskaper om våtmarksarkeologins potential påverka den antikvariska praxisen i framtiden.

Litteratur

Persson, C 2001. Arkeologisk utredning. Norra Gamla vägen. *Smålands museums rapport 2001:31*.

Skoglund, P & Lagerås, P 2002. En vendeltida vagn från södra Småland- fyndet från Skirsnäs mosse i ny belysning. *Fornvännen 2002/2*.

Wallin, L; Olsson, M; Connelid, P; Karsten, P; Knarrström, B; Lagerås, P; Mattiasson, A; Olsson, M och Skansjö, S. 1997. *Arkeologisk utredning från Örkelljunga till länsgränsen. Särskild arkeologisk utredning steg 1, väg E4, förbi Örkelljunga (Eket – Vårsjö) och förbi Fagerhult (Vårsjö – Köphult) samt väg 24, delen Bälinge – Västra Spång, Skåne*. UV Syd Rapport 1997:58. Riksantikvarieämbetet. Arkeologiska undersökningar.

Belägenhet

Fastighetsbeteckning:	Knihult 1:13
Socken:	Härlunda
Kommun:	Älmhult
Län:	Kronoberg
Landskap:	Småland
Ekonomiska kartan:	4E 4d Vashult
Koordinater:	X 6269807 Y 1418990
Meter över havet:	170