

ARKEOLOGISK FÖRUNDERSÖKNING

*Gårdstomterna*

ÖSTRA & VÄSTRA  
LUNNAGÅRD

RAÄ 96:1  
Aringsås socken  
Alvesta kommun  
Kronobergs län



Susanne Pettersson

Smålands museum  
Rapport 2005:10



ARKEOLOGISK FÖRUNDERSÖKNING

*Gårdstomterna*

ÖSTRA & VÄSTRA  
LUNNAGÅRD

RAÄ 96:1

Aringsås socken

Alvesta kommun

Kronobergs län

Susanne Pettersson

Smålands museum

Rapport 2005:10

© 2005 Smålands museum  
Allmänt kartmaterial: Copyright Lantmäteriverket. Medgivande 507-98-29  
Produktion och distribution:  
Smålands museum, Box 102, 351 04 Växjö  
Växjö 2005  
ISSN 1403-2902

## **Innehåll:**

Sammanfattning	s 1
Inledning	s 2
Topografi och fornlämningsmiljö	s 2
Syfte och frågeställningar	s 5
Metod	s 5
Resultat	s 6
Fynd	s 7
Åtgärdsförslag	s 8
Administrativa uppgifter	s 8
Referenser	s 9

Bilaga 1. Anläggningsbeskrivningar

Bilaga 2. Fyndförteckning

Bilaga 3. Vedartsrapport

Bilaga 4. Keramikmaterialet

Bilaga 5. Fyndförteckning keramik

## Sammanfattning

I samband med en förundersökning av RAÄ 96:1, Östra och Västra Lunnagårds gårdstomter i Aringsås socken, Alvesta, inför en planerad husbyggnation, kunde äldre bebyggelseämningar och aktiviteter konstateras inom stora delar av området. De flesta lämningarna har tillkommit under efterreformatorisk tid, företrädesvis 1600-1800-tal, medan enstaka lämningar kan vara äldre än 1600-tal. Sammanlagt registrerades tre, eventuellt fyra, byggnader fördelat på 12 anläggningar; fyra stolphål, två nedgrävningar, en stödmur, ett golv, ett lerlager, ett avfallslager och två sentida husgrunder.

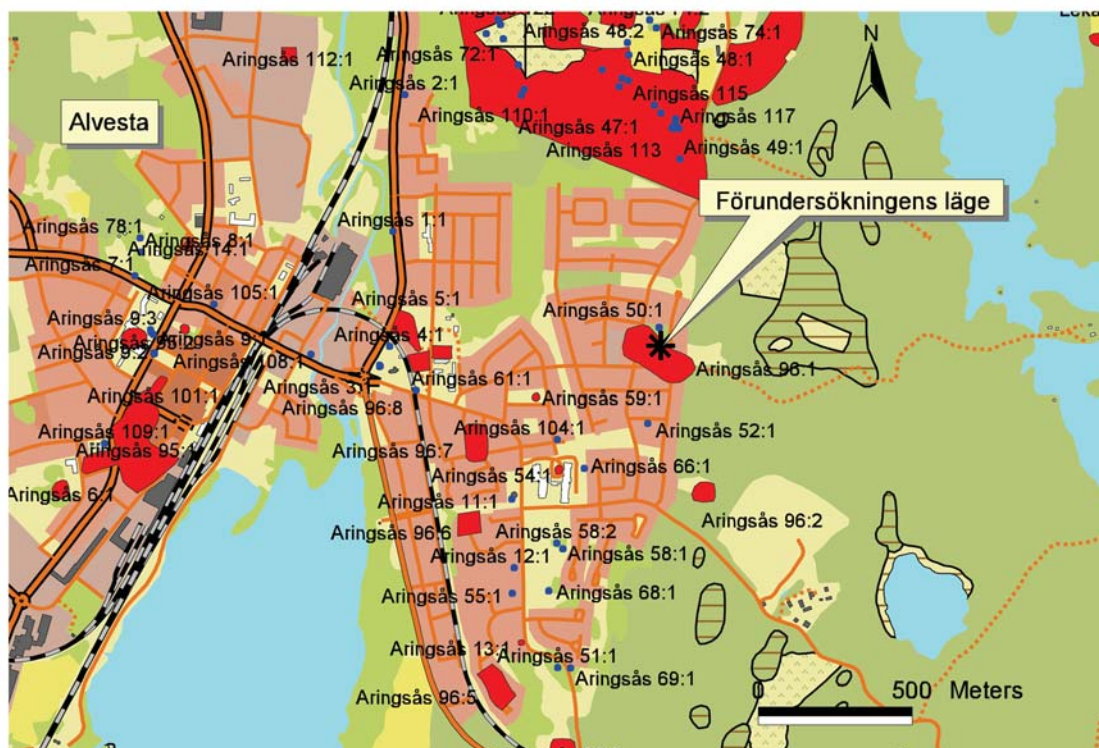
Tre anläggningar (stödmur, golv och ett stolphål, A4-6) ingår i en byggnad från 1600-talets andra hälft, ett lerlager (A8) kan motsvara en fjärde byggnad medan avfallslagret (A9) bedömdes vara anhopat över en längre period, delvis under 1800-talet. Den ena nedgrävningen bedömdes vara efterreformatorisk (A7) medan den andra (A2a) även omfattade ett stolphål (A2b). Tillsammans med två andra stolphål (A1, A3) och lerlagret (A8) kan dessa anläggningar representera en äldre aktivitet på platsen, före 1600-talet. Två husgrunder (A10-11) bedömdes vara sentida, troligen uppförda under 1800-talet.

Angående lämningarnas funktion kunde inget bostadshus lokaliseras. A4-6 har tolkats som rester efter ett fähus eller stall, medan A10 och A11 motsvarar två andra uthusbyggnader. Resultatet från undersökningen har visat att platsen motsvarar en del av den historiskt kända bebyggelsen. Minst en byggnad, och delar av fyndmaterialet, kan dateras till 1600-talet. Huruvida platsen även utnyttjats tidigare är oklart, även om indikationer på detta i form av tre stolphål påträffades. Undersökningens resultat visade att denna del av bytomten sannolikt tagits i bruk under 1600-talet och då utnyttjats för att etablera två soldattorp som byn skulle försörja.

Då kunskapen om bybildningsprocessen i länet är bristfällig och lämningarna uppfyller Riksantikvarieämbetets kriterier för att vara fornlämning, bör ytterligare undersökningar komma till stånd innan exploatering av tomten tillåts. Inte minst kan de påträffade 1600-talslämningarna, som sannolikt härrör från soldattorpsbebyggelse kunna ge viktig kunskap rörande den materiella kulturen hos en av landsbygdens många obesuttna grupper.

## Inledning

Inför en planerad tomtavstyckning för byggnation av ett enfamiljshus, genomförde Smålands museum en arkeologisk förundersökning den 24-26 november 1999. Arbetet utfördes på uppdrag av Alvesta kommun enligt Länsstyrelsens beslut. Tomten som är 30 x 60 m (Ö-V) är belägen i ett mindre grönområde inom nuvarande tätbebyggelse, ca 40 meter söder om en stensättning (RAÅ 50) och inom en av Aringsås gamla gårdstomter (RAÅ 96:1). Vid förundersökningen framkom främst bebyggelse lämningar från efterreformatorisk tid medan enstaka lämningar kan ha en äldre datering. Av olika orsaker blev rapporten inte färdigställd år 2000 och föreliggande rapport är en uppdaterad text som inkluderar en del referenser från 2000-talet. Rapporten är en bearbetning av den text fältarbetsledaren Susanna Pettersson sammanställt. Ansvarig för bearbetningen har varit Martin Hansson.



Figur 1. Utdrag ur fastighetskartan med undersökningsområdet markerat. Fri skala.

## Topografi och fornlämningsmiljö

Aringsås är den minsta socknen i Allbo härad som utgör den västra delen av Varend. Området ligger på sydsluttningen av det småländska höglandet och utgör en del av Varends centralbygd. Tidigare präglades socknen av goda jordbruksmarker på issjöavlagringarna intill Lekarydsån och sjön Salen ingående i Mörrumsåns vattensystem (Stark 1996). I samma område finner man även de flesta av socknens fornlämningar och lösfynd.

Efter revideringsinventeringen efter fornlämningar som i Kronobergs län genomfördes under andra halvan av 1990-talet har kunskapsläget om regionens fornlämningar förändrats. Stora mängder nya fornlämningar har framkommit, framför allt i form av agrara lämningar. En annan ny fornlämningskategori som tillkommit är gårds- och bytomter, de äldsta belagda lägena för de historiskt kända gårdarna som de framträder på det äldsta historiska kartorna från 1700- och 1800-talen. Varends förhistoriska centralbygd, dit Aringsås räknas karaktäriseras av ett stort antal fornlämningar från hela förhistorien, alltifrån stenålderns och bronsålderns hällkistor och gravrösen, järnålderns gravfält till stora områden med fossil åkermark. Ofta förekommer lämningar från skilda tider i samma områden och bildar komplexa fornlämningsmiljöer av stort kulturhistoriskt värde.

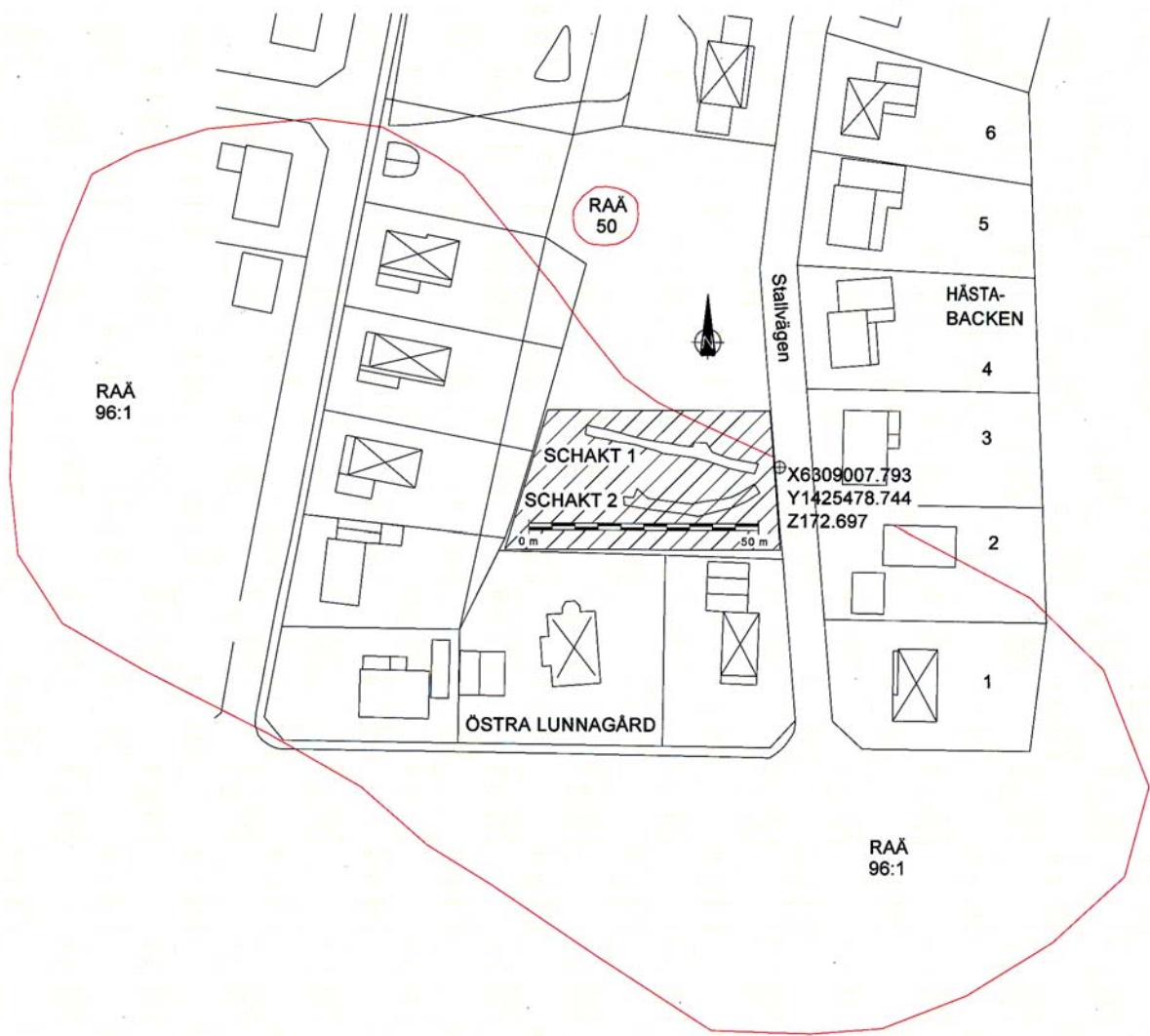
Ett sådant område hittas i Spåningslanda strax nordost om Alvesta där ett stort antal gravar och ett gravfält från yngre järnålder påträffats inom och i anslutning till fossil åkermark från skilda tider (Connelid & Ångeby 2000:14f).

Aringsås by är idag i det närmast helt försvunnen och inkorporerad i tätorten Alvesta. Byn låg på Aringsåsen, en markerad åssträckning av drumlinkaraktär, på sjön Salens östra sida. Åsen har alltid varit attraktiv för bosättning och i dess längdriktning återfinns fortfarande ett stort antal förhistoriska gravar insprängda bland den moderna villabebyggelsen. Här finns bl a en hällkista (RAÄ 58:1) samt flera rösen registrerade, ett par av dem av imponerande storlek (RAÄ 13, 54, 59, 68). Gårdarna i Aringsås by etablerades på skilda platser längs åsen strax öster och sydost om Aringsås kyrka. Den nuvarande salskyrkan av sten har dendrodaterats till 1529-30, men den har haft en föregångare i form av en medeltida träkyrka som har dendrodaterats till 1116. Vid kyrkan står tre runstenar (Sm1-3). En av dessa ska tidigare ha suttit i kyrkväggen (Sm 2), en är en sentida efterbildning (Sm 3) (Hansson 2001:352). På en av runstenarna från 1000-talet (Sm 1) lyder texten: *"Vignjut reste stenen efter Romund (Råmund) sin fader. Gud hjälpe själen! Åt den värendske bonden högg Åsmund (Åsgöt) runorna"* (Kinander 1935-61:30). Strax norr om kyrkan finns rester efter ett större gravfält från järnåldern (RAÄ 4 och 5) och en offerkälla (RAÄ 61).

Fornlämningsmiljön runt Aringsås by tyder på att området mer eller mindre kontinuerligt brukats och bebotts åtminstone sedan yngre stenåldern. Ett fåtal arkeologiska undersökningar har tidigare skett i området, bl. a. undersöktes två gravrösen på åsen under 1950- respektive 1970-talen (RAÄ 11, 12). Några daterande fynd gjordes inte i anläggningarna som dock på typologisk väg bör dateras till bronsålder - äldre järnålder. Den ena av gravarna (RAÄ 12) överlagrade ett äldre kulturlager från en boplat (Smålands museum, arkiv). År 1996 genomfördes en mindre arkeologisk utredning strax norr om Prästängsskolan inför dess planerade utbyggnad. Utredningen ledde till en efterföljande förundersökning som visade att det fanns boplatlämningar i området som föreföll ha varit kontinuerligt bebott sedan tidig medeltid. Två kokgropar visade även att bebyggelse funnits i området under yngre bronsålder och/eller tidig järnålder (Stark 1996, Wikborg 1998).

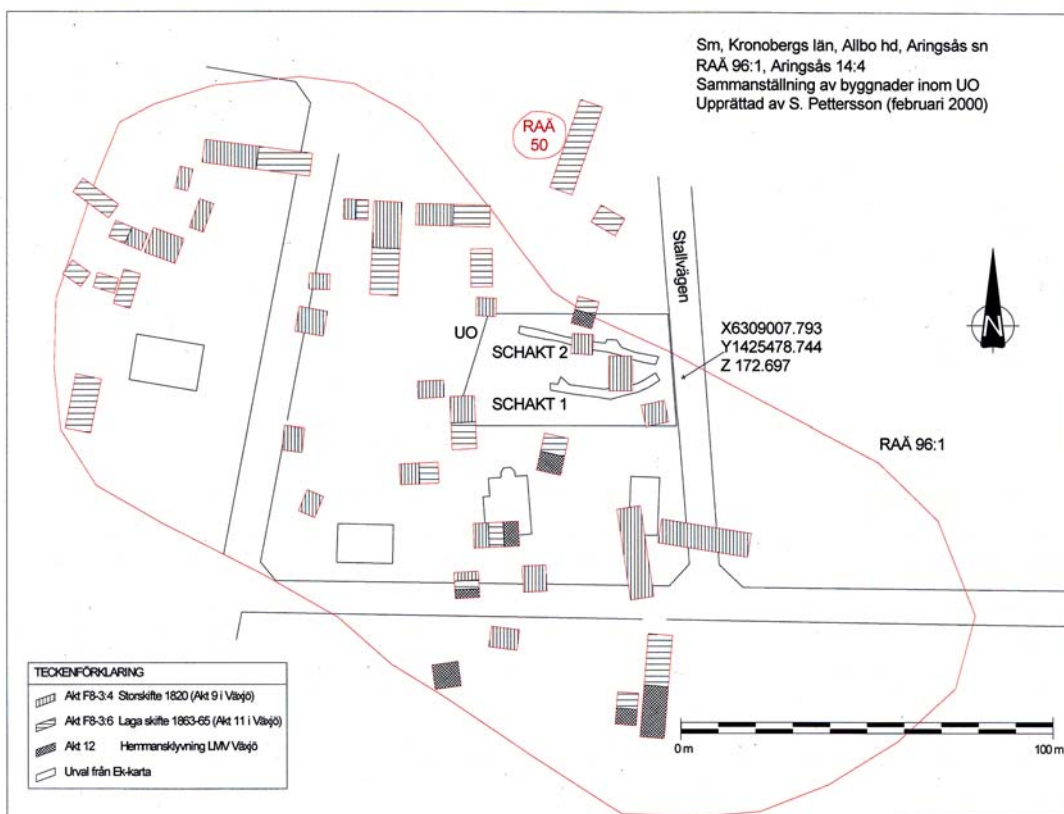
Det topografiskt gynnsamma läget för Aringsås by, det stora antalet fornlämningar och socknens runstenar tyder på områdets framträdande ställning redan under förhistorisk tid. Under medeltiden förstärks den bilden genom att kyrkan uppförs på byns mark och att Aringsås fungerade som Allbo härads tingsplats under senmedeltid (RAÄ 66).





Figur 2. Läget för förundersökningsområdet och de två sökschakten inom RAÄ 96. Stensättningen RAÄ 50 belägen strax norr därom. Fri skala.

Namnet Aringsås förekommer för första gången i en skriftlig källa från 1384 då frälsemannen Lars Ölfsson fick en gård i byn i byte av biskopen i Växjö. Under 1400-talet omtalas Aringsås i samband med flera godsaffärer mellan olika frälssläkter. Första gången man får en uppfattning om byns storlek och struktur är genom jordeboken 1545, då Aringsås by bestod av fyra skattegårdar, fem frälsegårdar, en gård tillhörande sockenkyrkan samt en övergiven kyrkojord tillhörande domkyrkan i Växjö (Larsson 1979-81:119-120). Aringsås by var därmed en av de större byarna i regionen. Det äldsta kända läget för gårdarna i byn avspeglas av historiska kartor, där den äldsta är en geometrisk avmätning från 1716 (Akt: F8-3:2). Därefter följer ett storskifte 1820 (Akt: F8-3:4), ett laga skifte 1862-65 (Akt: F8-3:6) och en hemmansklyvning 1885-86 (Akt 12). Samtliga kartor visar gårdsbyggnadernas läge i byn. Av kartorna framgår också att det då fanns bebyggelse i anslutning till den undersökta tomten (Fig. 3).



Figur 3. Sammanställning av läget för byggnader från 1820, 1862-65 samt 1885-86 års kartor. Flera av dessa lög inom förundersökningsområdet.

## Syfte och frågeställningar

Syftet med förundersökningen var att fastställa fornlämningens utbredning, innehåll och datering inför Länsstyrelsens vidare hantering av ärendet. Exploateringsområdet låg inom läget för delar av Aringsås gamla bytomt (RAÄ 96:1), varför gårdslämningar från historisk tid skulle kunna framkomma. Närheten till stensättningen (RAÄ 50) gjorde att även förhistoriska boplatzlämningar och/eller ytterligare gravar skulle kunna tänkas förekomma. Vid undersökningstillfället hade få arkeologiska undersökningar som berört medeltida, eller yngre, gårdslämningar genomförts i Kronobergs län, varför kunskapen om bybildningsprocessen i länet var, och fortfarande är, bristfällig. Vid de undersökningar som då hade gjorts hade det i en del fall visat sig att bebyggelsen på bytomten etablerats redan i tidig medeltid, medan det i andra fall föreföll ha dröjt till senare delar av medeltiden, eller rentav efterreformatorisk tid (Hansson 1997). Förutom att ge svar av rent antikvarisk art, d.v.s. bedöma fornlämningens utbredning, datering och karaktär, var förhoppningen att förundersökningen även skulle bidra med pusselbitar till förståelsen av den regionala bybildningsprocessen.

## Metod

Exploateringsområdet var beläget i den södra delen av ett mindre grönområde som omgärdades av gatumark och villatomter. I grönområdets norra del och på dess högsta punkt låg stensättningen RAÄ 50. Från denna sluttade topografin svagt åt söder. Markytan inom exploateringsområdet var förhållandevis plan och bevuxen med lövträd och buskar. Här fanns även två mindre sentida husgrunder (A10 och A11) som sannolikt rivits under 1900-talet.

Förundersökningen inleddes med att två sökschakt (S1-2) togs upp med grävmaskin inom den planerade tomtavstyckningen. Det första schaktet (S1) var ca 2x30 meter stort (Ö-V) och det andra (S2) ca 2x40 meter stort (Ö-V). Sammanlagt undersöktes cirka 140 m<sup>2</sup>.

Båda schakten grovrensades med hacka och spade och samtliga anläggningar/kulturlager rensades fram med hacka och skårslev. Åtta anläggningar snittades och grävdes med skårslev och massorna hackades.

Profilritningar upprättades över de fem anläggningar som bedömdes tillföra relevant information. Ett stolphål (A6) grävdes inte eftersom det ansågs vara mer lämpligt att undersöka detta i samband en friläggning av hela byggnader vid en eventuell fortsatt särskild undersökning. En sentida husgrund (A10) snittades utan dokumentation med hjälp av grävmaskin. En provruta om 1 x 1 m placerades ut i en annan sentida husgrund (A11). Provrutan grävdes med spade och skårslev och massorna hackades igenom. Anläggningar och schakt mättes in med hjälp av mättekniker från Alvesta kommun.

Flertalet lämningar och det fyndmaterial som påträffades gav ett relativt sent intryck varvid endast ett fåtal kolprover samlades in. Dessa vedartsbestämdes av Erik Danielsson, Vedlab (bilaga 3), men några <sup>14</sup>C-dateringar utfördes aldrig. Efter diskussion med Länsstyrelsen omfördelades en del av analysmedlen för att istället användas för en analys av den tillvaratagna keramiken, vilket bedömdes som mer motiverat med tanke på att fynd och anläggningar huvudsakligen föreföll vara från efterreformatorisk tid. Keramikanalysen utfördes av Magnus Elfwendahl, Keramiska forskningslaboratoriet vid Lunds universitet (bilaga 4). I samband med förundersökningen har även flera äldre kartor studerats och sammanställts för att klargöra kända huslämningar inom den aktuella forn lämningen. Under de tre dagar som grävningen pågick växlade vädret från en minusgrad med uppehåll via ett par plusgrader och regn till nio plusgrader och mulet. Väderförhållandena kan ha påverkat förundersökningsresultaten i negativ riktning.

## Resultat

Den redovisade förundersökningen genomfördes i ett mindre grönområde, omgärdat av villabebyggelse, i den östra delen av Alvesta tätort. I den norra delen av grönområdet och ca 40 m norr om den undersökta tomten, finns en stensättning (RAÅ 50), medan den södra delen av grönområdet och den aktuella avstyckningen ingår i Östra och Västra Lunnagårds gårdstomt (RAÅ 96:1). Den äldsta kartan över området, en geometrisk avmätning från 1716 (Akt: F8-3:2), visar att det vid denna tidpunkt fanns två soldattorp inom området. Undersökningsresultatet visar att bebyggelsen går tillbaka till 1600-talet eller tidigare. Två yngre husgrunder (A10 och 11) var synliga redan innan undersökning, medan resterande lämningar kunde identifieras först efter avbaning.

I samband med schaktningen i schakt 1 frilades delar av en sentida husgrund, A10. Byggnadstekniken, en stensyll och ett grovt stenlagt golv, antydde byggnadens ringa ålder och för att kunna se om det fanns äldre lämningar under denna grävdes delar av husgrunden bort med maskin. Inga äldre kulturlager eller lämningar påträffades, varken under den aktuella husgrunden eller i någon annan del av schaktet. Byggnadens placering sammanfaller med en byggnad på den ekonomiska kartan från 1950-talet, men även med en byggnad på storskifteskartan 1820. En byggnad saknas på denna plats vid laga skifte 1863-65 och hemmansklyvningen 1885-86, varför huset kan dateras till sen tid.

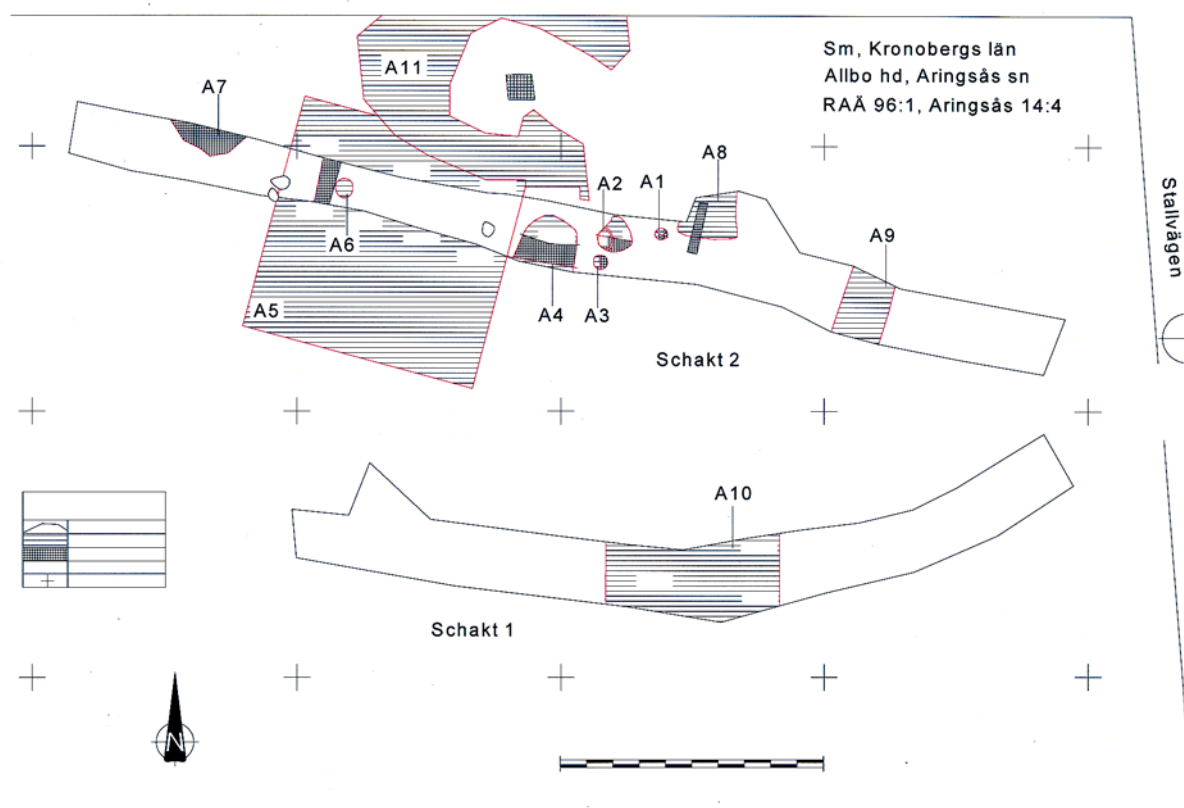
Vid avbaning och rensning av schakt 2 påträffades tre stenskodda stolphål (A1-3) som kan vara delar av en äldre byggnad. Stolphålen återfanns under ett mestadels omrört kulturlager direkt öster om en byggnad från tidig historisk tid. Denna byggnad representeras av tre anläggningar, en stödmur/fundament (A4), en småstenspackning/golvvyta (A5) och ett stolphål (A6). Resterande lämningarna fördelar sig mellan ett lerlager/lergolv från en äldre byggnad (A8), en sentida nedgrävning (A7) och ett blandat avfallslager (A9).

Flertalet anläggningar kunde inte säkert funktionsbestämmas och förutom tre möjligen förhistoriska stolphål (A1-3), tillhör resten av lämningarna troligen historisk tid. En byggnad från tidig historisk tid, bestående av en stödmur, en golvvyta och ett stolphål (A4-6), belägen i schakt 2 är den enda konstruktionen som ger utrymme för en utförligare tolkning. Byggnaden ligger i en östsluttning där det skiljer nästan en halv meter i nivå mellan stenpackningens (A5) östra och västra del. Marken faller dessutom något mot söder. För att kunna placera en större byggnad här har man byggt upp stödmuren (A4) och på denna vilade den östra väggen.

Golvläggningen (A5) bestod av en stenpackning ovanpå ett humöst lager. Förekomsten av ett stolphål (A6) inom den undersökta delen av golvläggningen huset kan indikera att byggnaden var ett fåhus med båsindelning.

När det gäller husets datering återfanns delar av en låg trefotsgröta i yngre rödgods i botten av stödmuren. I fält bedömdes den vara medeltida genom sina likheter med keramikfynd från 1400-talet, men den keramiska analysen visade att den snarare bör dateras till början av 1600-talet. Byggnaden kan därmed inte vara äldre än 1600-talets början och en jämförelse med det historiska kartmaterialet kan snäva in dateringen ytterligare. Huset motsvarar troligen en byggnad som är markerad på storskifteskartan från 1820. Denna byggnad försvinner innan laga skifte genomförs (1865-66). Kartorna och keramiken har därmed begränsat byggnadens bruksperiod till 250 år (ca 1600-1850).

Den synliga husgrunden A11 gav redan i fält ett ungt intryck och dess motsvarighet på laga skifte och hemmansklyvningen bekräftar en datering till 1800-talet senare del. Lämningen påminner dessutom om 1800-talets jordkällare.



Figur 4. Schakt och anläggningar inom undersökningsområdet.

## Fynd

Sammanlagt registrerades 30 fyndposter vid förundersökningen. Fynden bestod huvudsakligen av keramikskärvor och järnföremål. Sammanlagt framkom tolv järnföremål, två flintavslag, fragment från minst två kritpipor, tre glasfragment samt tolv fyndposter med sammanlagt 79 keramikskärvor. Utöver det tillvaratogs en del brända ben och bränd lera (bilaga 2). Bland järnföremålen märks ett flertal spikar, en hästkosöm, en kniv och en syl eller pryl.

När det gäller flintavslagen och järnföremålen är de mycket svåra att datera. Flinta har använts från stenålder till sen historisk tid, under de senaste århundradena främst som eldslagnings- och bössflinta.

Många järnföremål har behållit samma funktionella form sedan tidig medeltid fram till modern tid, vilket försvårar deras datering. Inga av de järnföremål som påträffades kan dateras med någon säkerhet. Kritpipor har producerats i Sverige från 1600-talets första hälft till 1920-talet, glas förekommer i olika former huvudsakligen från efterreformatorisk tid.

De enda fynd användbara för datering utgjordes av det keramiska materialet, varför detta gjordes till föremål för en speciell analys. Denna redovisas i bilaga 4. Av denna framgår att skärvorna utgör ett hushållsavfall av keramiska material och kärtyper som kan dateras till perioden 1600- till 1800-talet. Det omfattar såväl köks- och bordskärl som förvaringskärl. Sammansättningen av keramiken avspeglar dock ett begränsat bruk av keramiska kärl under 1600-talet. Kärlen blir fler under 1700-talet, kanske en konsekvens av att det samtidigt etableras ett krukmakeri i Växjö. Under 1700-talets senare hälft används vitengoberade skålar och fat som försöker efterlikna de industriellt tillverkade vita fajanskärlen. Nya dryckesvanor under 1700-talet avslöjas i förekomsten av mineralvattenflaskor och under 1800-talet uppträder särskilda kaffeserviser i flintgods. Hittills har keramik från medeltid och efterreformatorisk tid från den småländska landsbygden studerats mycket lite. I framtiden kommer förhoppningsvis flera undersökningar att visa om iakttagelserna från Aringsås kyrkby representerar generella drag i hushållens användning av keramiska kärl i Smålands inland.

## Åtgärdsförslag

Riksantikvarieämbetets inventeringar har under årens lopp förändrats vilket har medfört att antalet registrerade kategorier av såväl fasta fornlämningar som övriga kulturlämningar har utökats. Under senare decennier har det framför allt omfattat allt fler lämningar från historisk tid. Enligt ett beslut kring ”Antikvarisk bedömning vid registrering i Riksantikvarieämbetets fornminnesregister” bör i princip alla bebyggelselämningar från 1700-talet eller äldre, omfattas av ett skydd som fast fornlämning (RAÄ Dnr 320-3874-2002).

Minst en byggnad från förundersökningen kunde dateras till 1600-talet och oavsett bebyggelsens kamerala status ska denna typ av lämning betraktas som fast fornlämning. Förundersökningen visade att det finns mer kunskap att utvinna, främst kring 1600-talets bebyggelse, inom den undersökta tomten. Om tomten exploateras bör ytterligare undersökningar komma till stånd.

## Administrativa uppgifter

Smålands museums Dnr:	110-497/99 (konto 337)
Länsstyrelsens Dnr:	220-4589-99
Uppdragsgivare:	Alvesta kommun
Landskap:	Småland
Län:	Kronobergs län
Kommun:	Alvesta
Socken:	Aringsås (0699)
Fastighet:	Aringsås 14:3
RAÄnr:	96:1, Gårdstomt
Ekonomiska kartan:	5E 1e Alvesta
Koordinat system:	Rikets
Koordinater:	X 6308999, Y 1425444
Nivå (m.ö.h.):	172,3-174,8 m.ö.h.
Typ av exploatering:	Husbyggnation (HB).
Typ av undersökning:	Arkeologisk förundersökning (FU).
Vedartsanalys:	Erik Danielsson, VEDLAB.
Keramikanalys:	Magnus Elfwendal.
Fältarbete:	24-26.11 1999 (3 arbetsdagar, 48 tim).

Undersökningsvolym: Av tomtens 1580 kvm banades 140 kvm.  
Personal: Susanne Pettersson, projektledare och Martin Hansson för Smålands museum. Grävmaskinist och mättekniker anlätades via Alvesta kommun (5,5 respektive 2,5tim).

Dokumentationen kring ärendet förvaras i Smålands museums kulturmiljöavdelnings arkiv.

## Referenser

### Kartor

Aringsås nr 1-12, Kronobergs län, Aringsås socken.

Akt: F8-3:2. Geometrisk avmätning Lilleg. 1716. Peter Hammel. Lantmäteriet i Gävle.  
*Akt 8 – Lantmäteriet i Växjö.*

Akt: F8-3:4. Storskifte på inägor. 1820. Sven Anders Almark.  
*Akt 9 – Lantmäteriet i Växjö.*

Akt: F8-3:6. Laga skifte. 1863-65. Karl Åberg.  
*Akt 11 – Lantmäteriet i Växjö.*

*Akt 12. Hemmansklyvning. 1885-86. Lantmäteriet i Växjö.*

### Litteratur

Connelid, Pär & Ängby, Gisela. Kulturhistorisk utredning av Spåningslanda, Alvesta kommun i Kronobergs län (steg 1) Småland, Aringsås sn, Spåningslanda 1147 m.fl. *Riksantikvarieämbetet UV-Väst Rapport 2000:4.*

Hansson, Martin. 1997 Om biskopens stad och medeltidens landsbygd. *Gårdar, åkrar och biskopens stad. 3000 år i Kronobergs län.* Red. M Hansson. Smålands museum. Växjö.

Hansson, Martin. 2001. *Huvudgårdar och herravälde. En studie av småländsk medeltid.* Lund studies in medieval archaeology 25. Lund.

Kinander, Ragnar. 1935-61. *Smålands runinskrifter.* Första häftet. Kronobergs läns runinskrifter.

Larsson, Lars-Olof. 1979-81. *Smålands bebyggelsehistoria I.* Från vikingatid till Vasatid. I:1-4 Växjö.

Riksantikvarieämbetet RAÄ Dnr 320-3874-2002. *Antikvarisk bedömning vid registrering i Riksantikvarieämbetets fornminnesregister.* Beslut 2002-12-17 med Bilaga.

Stark, Kenneth. 1996. *Arkeologisk utredning. Alvesta, Prästängen, Stadsäga 1429, Aringsås sn.* Smålands museum rapport 1996:12.

Wikborg, J 1998. *Arkeologisk förundersökning inom fastigheten Prästängsskolan, Aringsås socken, Småland.* Förundersökningsrapporter från Arkeologikonsult 1998:1.

## Bilaga 1 Anläggningsbeskrivningar

- A1.** **Stolphål**, stenskott, närmast rund, 0,4-0,5 m i diameter och intill 0,3 m djup, med ett närmast runt bottenplan. Fyllning av mörkbrun humös sandig silt och enstaka 0,1-0,2 m stora stenar i öster. Anläggningen snittades och grävdes med skårslev. Inga fynd påträffades i eller i anslutning till konstruktionen. Ett kolprov insamlades och har vedartsbestämts till gran. Dokumenterad i plan och profil.
- A2a.** **Nedgrävning**, närmast rund, 1,25 m i diameter och intill 0,25 m djup, med en lätt skålad till plan botten utom i sydväst där ett stolphål (A2b) kunde identifieras. Nedgrävningen uppvisar en flerskiktad fyllning av svartbrun-svart, sotbemängd och humös siltig sand.
- A2b.** **Stolphål**, närmast ovalt, 0,5-0,75 m i diameter (N-S) och intill 0,45 m djupt, kunde urskiljas i den sydvästra delen av en nedgrävning (A2a). Stolphålet har en homogen fyllning av svartbrun humös siltig sand med en centralt belägen sten (0,3x0,15 m). Lämningen snittades och grävdes som en anläggning med skårslev. En bit yngre rödgods (F 11) tillvaratogs ytligt intill nedgrävningen och en kniv (F24) samt en del brända ben och bränd lera påträffades i A2a. Ett kolprov insamlades och har vedartsbestämt till gran och ek. Dokumenterad i plan och profil.
- A3.** **Stolphål**, stenskott, 0,5-0,6 m i diameter och intill 0,37 m djup med ett närmast runt bottenplan. Fyllning av svartbrun sotblandad humös sandig silt med enstaka kolbitar i ytan, samt några 0,1- 0,35 m stora stenar i den östra delen. Anläggningen snittades och grävdes med skårslev. Inga fynd påträffade i eller intill anläggningen. Ett kolprov insamlade och har vedartsbestämts till gran och tall. Dokumenterad i plan och profil.
- A4.** **Stödmur**, fundament, 2,2 m brett och 0,6 m djup, skadad i norr och utan känd begränsning mot söder. Muren består av tre till fyra varv av 0,05-0,5 m stora stenar, vanligen 0,2-0,3 m med mindre kilstenar. Stödmuren är nedgrävd och vilar direkt på berggrunden. Fyllning av gråbrun mylla med inslag av kol i den centrala och västra delen, samt ett röd-orangt eldpåverkat lager i den östra delen. Det eldpåverkade lagret formar nästan en vall mot öster där det sammanfaller med ett skiktat lager av kol och lera. Kol och lerlagret fortsätter som ett kulturlager mot öster där det delvis överlagrar stenpackningen. Den västra murkanten markerades av ett flertal större stenar som även fungerade som underlag till A5. Anläggningen snittades och grävdes med skårslev och hacka. Två fynd redovisas från anläggningen, ett ytfynd av en hästkosöm (F 14) och delar av en trefotsgryta i yngre rödgods (F 2). Keramiken tillvaratogs från botten av anläggningen i det eldpåverkade lagret. I samma lager fanns det även brända ben och bränd lera. Ett kolprov insamlades och har vedartsbestämts till gran, en och tall. Stödmurens brukningstid har utifrån keramiken och kartmaterialet uppskattats till en period från 1600-talets början till mitten av 1800. Dokumenterad i plan och profil.

- A5.** **Golv** (stenpackning), skadad i den nordöstra delen, ca 9 m brett i schaktet (VNV-ÖSÖ). Anläggningen består av 1-3 varv av 0,05-0,3 m stora stenar i ett 0,1-0,3 m tj mörkbrunt humös sandig silt. Med hjälp av en jordsond uppskattades den totala storleken till ca 9 x 9 m (NNÖ-SSV, ca 5 m S om schakt 2, 2 m i schaktet och knappt 2 m N om detsamma). Golvet överlagrar delvis A4 i öster och avslutas i väster med ett fåtal större stenar, 0,3-0,6 m stora. I stenpackningens västra del uppmärksammades ett stenskott stolphål (A6) som inte undersöktes. Golvet undersöktes delvis och dokumenterades i profil utifrån ett 0,5 x 2 m stort schakt i den västra delen. Tre fynd har registrerats från anläggningen, en spik (F3) och två keramikfynd (F4 och F19a-m).
- A6.** **Stolphål**, stenskott, närmast runt, ca 0,65 m i diameter markerad av 0,2-0,45 m stora kantställda stenar. Anläggningen skär genom A5 och bedömdes vara samtida med denna. Stolphålet tolkades som en rumslig indelning av byggnaden, möjligen ett bås och lämnades utan undersökning.
- A7.** **Nedgrävning** med centrum norr om schaktet, ca 2,8 x 0,9 m (Ö-V) och 0,45 m djup i den undersökta delen. Fyllning av en lös brun humös sandig silt och rikligt med 0,1-0,3 m stora stenar. Anläggningen var grävd ner till berggrunden och det homogena fyndmaterialet talade för en avsiktligt igenfyllning vid ett enda tillfälle. Funktion och datering är oklar men nedgrävningen bedömdes vara efterreformatorisk. Inga fynd påträffades i anläggningen. Delundersökt med skärslev och dokumenterad i plan.
- A8.** **Lerlager** (golv?), med centrum norr om schaktet, ca 2,2 x 1,5 m stort (Ö-V) och 0,01-0,1 m tjockt i den undersökta delen. Lagret var sammansatt av en ljusbeige lera och enstaka 0,1-0,3 m stora stenar. Leran och stenarna har fungerat som ett fyllnadsmaterial i berggrundens skrevor och ojämnheter. Funktion och datering är oklar men anläggningen kan ha motsvarat ett underlag till en byggnad. Tre fynd tillvaratogs i samband med grovrensningen ovanpå anläggningen (F17, F18a-e, F25) men inga föremål kunde med säkerhet kopplas till det aktuella lagret. Delundersökt med skärslev och dokumenterad i plan.
- A9.** **Avfallslager** som fortsätter mot N och S, 2 x 1,75 m (N-S) och intill 0,15 m tjockt inom nuvarande schakt. Hela det frilagda lagret grävdes med skärslev och 11 fynd redovisas från anläggningen. Sammansättningen av fynden (div järnföremål, kritpipsfragment, glas, stengods, yngre rödgods och flinta) antyder ett delvis sent anhopat material, men det utesluter inte ett längre tidsförlopp.
- A10.** **Husgrund**, sentida, storlek i schaktet 6,6 m brett (Ö-V) med markerad stensyll och stenfylld golvnivå. Byggnadstekniken bedömdes redan i fält vara sentida varvid delar av golvet och stensyllen grävdes bort med grävmaskin. Inga äldre lämningar påträffades under byggnaden som delvis varit nedgrävd.
- A11.** **Husgrund**, sentida, framträdde som en närmast hästskoformad vall, 1,5-3 m bred och intill 0,4 m h. Anläggningen har troligen fungerat som fundament till en närmast kvadratisk byggnad med källarfunktion, ca 8 x 8 m stor (NNÖ-SSV). Byggnaden motsvaras av en husmarkering på såväl laga skifte som hemmansklyvningen från 1800-talets senare del.



## Bilaga 2 Fyndförteckning

Fnr	Anl/Yta	Sakord	Material	Mått/Antal	Vikt	Anmärkning
1	A9	Märla	järn	59x6 mm	6 gr	Bockad bredd 26 mm utvändigt
2	A4	Gryta	y. rödgods	15 st	158 gr	Låg trefotsgryta, invändig glasyr
3	A5	Spik	järn	62x5,5 mm	10 gr	Huvudet ca 13 m m i diameter
4	A5	Kärl?	y. rödgods	1 st	5 gr	Ev slammat
5	A9	Kärl/fat	y. rödgods	21 st	150 gr	
6	A9	kritpipor	lera	4 st	9 gr	2 färger, skaftdelar, 1 huvudfragment
7	A9	kärl	stengods	1 st	1 gr	ljusbeige
8	A9	Kopp/fat?	Porslin?	1 st	1 gr	Mynning/kant
9	A9	avslag	flinta	1 st	1 gr	Bränd, avfall?
10	A9	Kärl?	glas	6 st	13 gr	Transparent & grönt, ej plant
11	(A2)	Fat?	y.rödgods	1 st	4 gr	Ytfynd, dekorglasyr. Liknar F12 & F 18
12	S om A8	Fat?	y.rödgods	1 st	20 gr	Kant, dekorglasyr. Liknar F11 & F18
13	S om A8	avslag	flinta	1 st	1 gr	Rest av krusta
14	(A4)	söm	järn	1 st	5 gr	ytfynd, huvud 15x7 mm
15	(A7)	spik	järn	1 st	9 gr	Ytfynd, huvud 10 m m i diameter
16	(A7)	Fat?	stengods	1 st	21 gr	Lätt skålad-plan, brun saltglasyr
17	(A8)	Redskap/stag	järn	1 st	11 gr	Plan-rund-plan
18	(A8)	Fat?	y.rödgods	5 st	35 gr	Bl a liknande F11 & F12
19	A5	Kärl?	y.rödgods	16 st	33 gr	Slammat?
20	N om A5	Kärl ?	glas	1 st	3 gr	Grönt, tjockt, ej flaska
21	N om A5	kärl	stengods	3 st	5 gr	mörkbeige
22	N om A5	Fat?	y.rödgods	13 st	10 gr	dekorglasyr
23	N om A5	Sölja?	järn	1 st	3 gr	Del av
24	A2	kniv	järn	1 st	29 gr	Tånge, kraftigt nedslipad på mitten
25	(A8)	fönster	glas	2 st	1 gr	Plant, svagt grönfärgat
26	A9	spik	järn	1 st	9 gr	Huvud 10-13 mm i diameter
27	A9	spik	järn	1 st	10 gr	Huvud 10-13 mm i diameter
28	A9	Hake/golvspik	järn	1 st	7 gr	
29	A9	Spik	järn	1 st	4 gr	Huvud 9x10 mm
30	A9	Spik?	järn	1 st	3 gr	Huvud saknas
		<b>Brända ben</b>				
		A2, A4, A9				
		<b>Lerklining/Tegel</b>				
		A2, A4, A9				
		V & N om A5				

Mer detaljerad beskrivning om keramikfynden återfinns i bilaga 4.



# VEDLAB

*Det lilla vedanatomilabbet*

Vedlab rapport 0002

**Rapport över vedartsanalyser på  
material från Småland, Aringsås sn.  
Raä 96:1 Ö. Lunnagård.**

# VEDLAB

Det lilla vedanatomi-labbet

Vedlab rapport 0002

2000-02-22

## Rapport över vedartsanalyser på material från Småland, Aringsås sn. Raä 96:1 Ö. Lunnagård.

**Beställare:** Lotta Högrell/Smålands Museum

Arbetet omfattar fyra kolprover från förundersökningen av en medeltida bytomt. Vid undersökningarna framkom anläggningar från troligtvis förhistorisk tid till 1800-tal.

### Analysresultat

Anl.	ID	Kontext	Prov-mängd	Analyserad mängd	Trädslag	Utplockat för <sup>14</sup> C-dat.	Övrigt
1		Stolphål	0.3g	0.2g 3 bitar	3 bitar Gran		
2		Stolphål	0.5g	0.5g 10 bitar	2 bitar Ek 8 bitar Gran	Gran	
3		Stolphål	<0.1 g	<0.1g 3 bitar	1 bit Gran 2 bitar Tall	Gran	
4		Stödmur/ Fundament	1.3g	1.1g 11 bitar	3 bitar Gran 3 bitar En 5 bitar Tall	Gran	

Erik Danielsson/VEDLAB

Kattås

670 20 GLAVA

Tel. & Fax: 0570/420 29

E-post: snusmumrik@post.netlink.se

### Tabell över de vid analyserna framkomna trädslagen och deras egenskaper.

Art	Latin	Max ålder	Växtmiljö	Egenskaper och användning	Övrigt
Ek	<i>Quercus robur</i>	500-1000 år	Växer bäst på lerhaltiga mulljordar men klarar också mager och stenig mark. Vill ha ljus, skapar själv en ganska luftig miljö med rik undervegetation med tex hassel.	Hård och motståndskraftig mot väta. Båtbygge, stängselstolp, stolpar, plogar, fat	Ekollonen har använts som grisfoder. Trädet har ofta ansetts som heligt och kopplat till bla Tor. Man talar ofta om 1000-års ekar men de är sällan över 500 år.
En	<i>Juniperus communis</i>	2000 år	Anspråklös, gärna soliga växtplatser	Veden seg och motståndskraftig mot röta. Stängselstolpar, kärl	Den aromatiska veden har använts till rökning av kött och fisk. Den höga åldern uppnås nog bara i undantagsfall.
Gran	<i>Picea abies</i>	350 år	Trivs på näringsrika jordar. Tål beskuggning bra och konkurrerar därför lätt ut andra arter	Lätt och lös men ganska seg ved. Ofta rakvuxen. Ganska motståndskraftig mot röta. Stolpar golvbrädor stötar lieskaft, korgar	Bark till taktäckning. Granbar till kreatursfoder
Tall	<i>Pinus sylvestris</i>	400 år	Anspråklös men trivs på näringsrika jordar. Den är dock ljuskrävande och blev snabbt utkonkurrerad från de godare jordarna när granen kom	Stark och hållbar. Konstruktionsvirke, stolpar, pålar, båtbygge, kärl (ej för mat) takspån, tjärbloss, träkol, tjärbränning	Underbarken till nödmjöl, årsskott kokades för C-vitaminerna. Även som kreatursfoder

Uppgifter om maximal ålder, växtmiljö, användning mm är hämtade ur: Holmåsén, Ingmar Träd och buskar. Lund 1993. Gunnarsson, Allan Träden och människan. Kristianstad 1988. Mossberg, Bo m.fl. Den nordiska floran. Brepol, Turnhout 1992.

Undersökning av keramikmaterial  
Från  
Aringsås 14:3, Aringsås sn.  
Småland

Av  
Magnus Elfwendahl  
2000-02-09  
Keramiska forskningslaboratoriet, Lunds universitet

# Undersökning av keramikmaterial från Aringsås kyrkby, Aringsås 14:3, Aringsås sn (Alvesta kommun) Småland

## *Inledning*

De keramiska skärvorna används vanligen till att komplettera den övriga arkeologiska informationen och i syfte att besvara frågor rörande datering och handel. Keramiska skärvor utgör också delar från olika kärl som varit i bruk i hushållet eller vid industriell verksamhet. Kärlen har tillverkats för ett visst ändamål vid en viss plats vid en viss tidpunkt. En närmare undersökning av skärvmaterialet kan förtydliga annan arkeologisk information.

Vid förundersökningen i Aringsås kyrkby (tidigast omnämnd 1410), insamlades 79 skärvor från olika keramiska kärl. I samband med rapportbearbetningen har materialet granskats för att identifiera kärlformer och bestämma proveniens. Arbetet har utförts av Magnus Elfwendahl, Keramiska forskningslaboratoriet, Lunds universitet.

## *Metod*

Samtliga skärvor har granskats okulärt och beskrivits. Upplysningarna sammanfattas i en tabell. I samband med beskrivningen har mynnings- och bottenformer ritats i profil tillsammans med förekommande dekor. Skärvorna har ordnats i grupper vilka närmare beskriver det keramiska materialet och förmodade samband med olika verkstadstraditioner, vidare identifieras olika kärlformer (se även Elfwendahl 1999)

## *Resultat*

Det keramiska materialet hos skärvorna kan beskrivas som lergods, stengods, fajans och flintgods. Hos några keramiktyper kan skärvorna inordnas i undertyper som samlar vissa karakteristiska drag. I detta material förekommer yngre rödgods hos lergodset, stengods av svensk och tysk typ samt svenskt fajans. Samliga skärvor utgör hushållsavfall.

## Lergodskärl

Det yngre rödgodset kan beskrivas som ett rött, rödorange mellanmagrat lergods. Här uppträder enbart skärvor från kärl som haft en invändig blyglasyr och hos många har glasyren ramlat av. Skärvmaterialet omfattar tio mynnings- och två bottenpartier från skål, fat, kruka och gryta. Skål och fat uppträder med ringlad dekor i vit lera eller med en vit, invändig engobe. De senare med ibland ristad eller brunmålad dekor. Hos några engoberade kärl uppträder också dekor i s.k. hemringteknik. Kökskärlen omfattar en gryta och kruka. Kokkärlet har varit försett med ben, vidare antyder en skärva förekomsten av rörskaftförsedda kok- eller stekskärl. Bordskärlen skål och fat dominerar.

Keramiska kärl av rödorange lergods med i regel invändig blyglasyr, s.k. yngre rödgods, är exempel på en förbättrad keramisk produkt jämfört med de tidigare kärlen av ett oglaserat grått lergods. En övergång från de oglaserade gråa lergodskärlen till blyglaserade röda lergodskärl är en process med varierande tempo i olika delar av Sverige men som inleds under 1500-talets första hälft. Övergången sammanfaller bl.a. med ett ökat intresse för kakelugnar med blyglaserade kakel. De tidigaste konkreta spåren av en inhemsk tillverkning av blyglaserade ugnskakel finns från Lund, där krukmakeriavfall dateras till 1500-talets mitt. Från 1500-talets senare hälft syns en stigande efterfrågan på blyglaserade lergodskärl i städerna. Dessa blyglaserade kärl var uteslutande kökskärl och påminde i sin utformning om de tidigare oglaserade kärlen.

Kökskärlen var odekorerade. Det är först när bordskärl också börjar tillverkas som ringlade dekorer i olika färgade leror blir vanliga. Förebilder för bordskärlens dekorer återfinns hos nordtyska och nordholländska keramiska produkter. De karakteristiska kärlen av typen Weser och Werragods men också nordholländskt lergods påträffas i arkeologiska material från 1500-talets senare hälft, och deras närvaro är ett uttryck för en ökad efterfrågan på dekorerade bordskärl i keramik hos nya sociala grupper. Fram till 1620-talet förekommer dessa tyska och holländska bordskärl i lergods i ett varuutbyte med stor rumslig spridning i Europa. Dessa bordskärl uppträder också i Sverige men sparsamt, tidsmässigt återfinns dessa kärl strax innan de inhemska bordskärlen uppträder i större antal. Under 1600-talets första decennier inleds en tillverkning av bordskärl i lergods av krukmakare i Sverige. De ringlade dekorerarna, i vit och ibland grön lera, uppvisar stora likheter med sina kontinentala förebilderna. Antalet verksamma krukmakare ökar under 1600-talet vilket tyder på att det i Sverige är allt fler sociala grupper som börjar använda keramiska kärl i olika situationer i hushållet. Under 1600- och 1700-talen blir bordskärlen en allt viktigare del av krukmakarens produktion. Med den ökade införseln under 1600-talet, och uppkomsten av en inhemsk industriell tillverkning under 1700-talet, får fajanskärlen ett allt större inflytande över det blyglaserade lergodset. Allt fler bordskärl blir engoberade med vit lera för att efterlikna de vita fajanskärlen. Krukmarverkstädernas antal och geografiska spridning i Sverige fortsätter att öka ännu under 1700-talets andra hälft. Men med uppkomsten av en industriell tillverkning av olika hushållskärl kommer successivt de blyglaserade käriltyperna att avta i betydelse hos hushållen.

Krukmakeriet, liksom annat hantverk, skulle förr bedrivas i städerna. I Småland finns under 1600-talet krukmakerier i Västervik, Eksjö och Jönköping (Söderlund 1949). För hushållen i Aringsås kyrkby var det antagligen naturligt att fara till det närbelägna Växjö och att där införskaffa sådant som inte fanns hemmavid. Under 1700-talet etablerar sig krukmakerihantverket i Växjö (Lindström 1942). Detta har medfört att tillgången på keramiska kärl torde ha ökat högst betydligt i staden och dess omgivning. Vid 1700-talets mitt återfinns uppgifter om att krukmakaren Johan Bergström är verksam i Växjö och på 1780-talet finns två krukmakare verksamma i staden (Raphael 1915, Lindström 1942). Vid 1800-talets mitt träffar vi bara på en kakelugnsmakare i staden. Mycket lite är ännu känt om de olika verkstädernas produkter, men krukmakeriavfall från 1800-talets mitt som tillvaratagits i kvarteret Munken inbegriper bordskärl och förvaringskrukor (Elfwendahl in prep).

### Stengodskärl

Vid Aringsås har tillvaratagits bukpartier till kärl i stengods. Det rör sig om några mineralvattenflaskor samt ett kärl med okänd funktion. Flaskorna har grå godsfärg med såväl in- som utvändigt saltglasyr. Det senare stengodskärlat hör till en käriltyper med mycket stor diameter (större än 40cm) och har en mörkgrå godsfärg som i sin ytbehandling påminner om de saltglaserade produkter som förknippas med svensk tillverkning.

Källvatten har sedan urminne tider tillskrivits en undergörande förmåga och länge tror man att vattnet var det verksamma elementet. Under 1600-talets senare hälft framträder i Sverige ett intresse för mineralvatten från Tyskland. Mineralvattnet ansågs då vara ett kurmedel men kunde också avnjutas som läskedryck eller i kombination med andra drycker som vin. Flera uppgifter anger att det förekommer en införsel av kärl med s.k. spavatten. Det rör sig antagligen om flaskor i stengods. Inget tyder på att införseln skulle vara särskilt omfattande före 1700. Därefter tycks en införsel av mineralvatten från olika tyska hälsokällor ha varit större och förekommer ännu under 1800-talet. På 1700-talet sker en tilltagande produktspecialisering hos flera tillverkare av stengodskärl vid verkstäder i mellersta Rhenlandet. Hos några börjar man inrikta sig på att tillverka flaskor för mineralvattnen (Gaimster 1997). Gemensamt för dessa flaskor är deras höga smala form, korta hals som avslutas med en liten öppning som lätt kan tillslutas.

En tillverkning av stengodskärl förutsätter tillgång till särskilda leror. I Sverige påträffas fyndigheter i nordvästra Skåne under 1700-talet. En större industriell tillverkning av bruna saltglaserade stengodskärl i Sverige inleds i början på 1800-talet i bl.a. Helsingborg och Höganäs (Weimarck 1969, Hansson 1985). Tillverkning pågår ännu under hela 1800-talet. Det svenska, saltglaserade stengodset omfattade kärl med en rad olika användningsområden. Vanligast var förvaringskärl för mat och dryck. I äldre tider distribuerades de saltglaserade kärnen genom lokala kontor i de större städerna eller genom kringresande kärlhandlare.

### Fajanskärl

Vid Aringsås tillvaratogs ett mynningsparti tillhörande ett tennglaserat kärl av ett ljusbrunt lergods. Kärlet är en tallrik.

På 1720 - talet får Sverige sin första fajansfabrik Rörstrand. Med Mariebergs grundande på 1750-talet fanns två stora tillverkare av industriell fajans i Sverige. Därefter inleder också flera mindre tillverkare en produktion. En av dessa etableringar sker i Växjö där en fabrik för tillverkning av fajanskärl är i drift under ett par år på 1770-talet. Den svenska fajansperioden infaller ca 1730-1780. Fajanskärnen omfattar ett lergods täckt med en vit tennglasyr. Lergodset kan ha en ljusbrun, gulbrun eller ljusgul godsfärg. Kärnen kan vara vita eller ha en målad dekor. Fajanskärnen såldes på olika sätt. De stora Stockholmsfabrikerna sålde direkt vid fabrikerna eller genom fabriksbodarna i Stockholm. Vidare genom ett stort antal återförsäljare i olika städer. Kärntyperna var många och vanliga var tallrikar.

### Flintgodskärl

I materialet från Aringsås förekommer bottenpartiet till ett kaffefat i flintgods med en gulvit godsfärg. Fatet har en tryckt, röd dekor

Under 1770-talet övergår man i Sverige till en industriell tillverkning av flintgods. Detta ersätter på kort tid fajansen som keramiskt kärmaterial. Fram till 1850-talet är flintgods det förhärskande materialet hos hushållskärnen, och Rörstrand och Gustafsberg de dominerande tillverkarna. Som keramiska material förbättras flintgodset successivt och godset blir allt vitare. Kaffefat och koppar omfattar en betydande del av produktionen. På 1800-talets senare hälft är det vanligt med olika tryckta dekorer på kärnen.

### *Konklusion*

I samband med en arkeologisk förundersökning vid Aringsås 14:3 tillvaratogs 79 skärvor från olika keramiska kärnl. Skärvorna utgör hushållsavfall och kan sättas i samband med olika keramiska material och kärntyper som uppträder under perioden 1600- till 1800-tal. Det uppträder köks- och bordskärl samt förvaringskärl. Materialet avspeglar ett begränsat bruk av keramiska kärnl i Aringsås kyrkby ännu under 1600-talet. De keramiska kärnen blir fler under 1700-talet, samtidigt etableras ett krukmakeri i Växjö. En begynnande hierarkisering framträder hos bordskärnen under 1700-talets senare hälft. Vitengoberade skålar och fat försöker efterlikna de industriellt tillverkade vita fajanskärnen. Nya dryckesbehov på landsbygden under 1700-talet avtecknar sig genom mineralvattenflaskor. Senare, på 1800-talet, uppträder särskilda kaffeserviser i flintgods.

Hittills har medeltida och senare keramik från arkeologiska undersökningar på den småländska landsbygden studerats mycket lite. Det blir först när det finns resultat från flera samtida lokaler från området kring Växjö som det kommer klargöras om iakttagelserna från Aringsås kyrkby representerar generella drag i hushållens användning av keramiska kärnl.



## Referenser

- Elfwendahl M* 1999 Från skärva till kärl Lund studies in medieval archaeology 22 Lund
- Gaimster D* 1997 German stoneware. Archaeology and Cultural History. British Museum Press. London.
- Hansson M* 1985 Äldre hantverks- och manufakturalster från Helsingborg. Helsingborgs historia VI:2 Red Johannesson. Helsingborg.
- Lindström H* 1942 Växjö stads historia. Växjö
- Raphael E* 1915 Kakelugnsmakare och krukmakare i Sverige från ca 1700 till 1846. Personhistorisk tidskrift 1915. Personhistoriska samfundet. Stockholm s 122-155
- Söderlund E* 1949 Hantverkarna under stormaktstiden frihetstiden och den gustavianska tiden. Tidens förlag.
- Weimarck A-C o T* 1969 Höganäskeramik. Konst- och bruksföremål från Höganäsbolagets kärlfabrik 1832-1926. ICA-förlaget Västerås.

## Bilaga 5

## Fyndförteckning keramik Aringsås 14:3

Fnr	Ker	Undertyp	Kärlytp	Del	Frag	Dia	Övrigt
2	L	Yngre rödgods	Kokgryta	Myn	15	15	Även ben. Utv sot
4	L	Yngre rödgods		Botten	1		Saknar glasyr
5a	L	Yngre rödgods	Låg skål/fat	Myn	1	21	Skadad inv
5b	L	Yngre rödgods	Låg skål/fat	Myn	1	21	Skadad inv
5c	L	Yngre rödgods	Låg skål/fat	Myn	1	28	Ringl vit dekor
5d	L	Yngre rödgods	Låg skål/fat	Myn	1	28	Inv vit engobe
5e	L	Yngre rödgods	Skål	Myn	1	18	Skadad inv
5f	L	Yngre rödgods	Skål?	Myn	1	20	Ringl vit dekor
5g	L	Yngre rödgods	Skål/fat	Buk	1		Inv vit engobe. Grön glasyr.
5h	L	Yngre rödgods	Skål/fat	Buk	1		Ringl vit dekor
5i	L	Yngre rödgods	Skål/fat	Buk	1		Ringl vit dekor
5j	L	Yngre rödgods	Skål/fat	Buk	1		Ringl vit dekor
5k	L	Yngre rödgods	Skål/fat	Buk	1		Inv glasyr borta
5l	L	Yngre rödgods	Skål/fat	Buk	1		Ringl vit dekor
5m	L	Yngre rödgods		Buk	1		Skadad inv
5n	L	Yngre rödgods		Buk	1		Skadad inv
5o	L	Yngre rödgods	Skål/fat	Buk	1		Inv vit engobe. Grön glasyr
5p	L	Yngre rödgods	Skål/fat	Buk	1		Ring vit dekor
5q	L	Yngre rödgods		Buk	1		Sekundärbränd?
5r	L	Yngre rödgods	Skål/fat	Buk	1		Ringl vit dekor
5s	L	Yngre rödgods	Skål/fat	Buk	1		Inv vit engobe. Brun dekor
5t	L	Yngre rödgods		Buk	1		Skadad inv
5u	L	Yngre rödgods	Stekfat/gryta	Tillbeh	1		Del av rörskaft. Ngst sotig.
7	S	Tyskt stengods	Flaska	Buk	1		Gråvit godsfärg. Utv saltglasyr
8	Fa	Svenskt fajans	Tallrik	Myn	1	22	Ljusbrun godsfärg.
11	I	Yngre rödgods		Buk	1		Inv vit engobe. Brun dekor
12	L	Yngre rödgods	Låg skål/fat	Myn	1	30	Inv vit engobe, rist, hemring
16	S	Svenskt stengods		Buk	1		Grå godsfärg. Ut- o inv brunlila engobe. Saltglasyr.
18a	L	Yngre rödgods	Kruka	Myn	1	18	
18b	L	Yngre rödgods	Kruka?	Buk	1		
18c	L	Yngre rödgods	Skål/fat	Buk	1		Inv vit engobe, rist dekor
18d	L	Yngre rödgods	Skål/fat	Buk	1		Inv vit engobe, rist, hemring. Brun dekor
18e	L	Yngre rödgods	Skål/fat	Buk	1		Inv vit engobe, rist.
19a	L	Yngre rödgods	Skål	Myn	3	18	Ringl vit dekor
19b	L	Yngre rödgods	Skål/fat	Botten	2	8	Inv glasyr borta
19c	L	Yngre rödgods	Skål/fat?	Botten	1	10	Inv glasyr borta
19d	L	Yngre rödgods	Skål/fat?	Buk	1		Inv glasyr borta
19e	L	Yngre rödgods	Skål/fat?	Buk	1		Inv glasyr borta
19f	L	Yngre rödgods	Skål/fat?	Buk	1		Inv glasyr borta
19g	L	Yngre rödgods	Skål/fat?	Buk	1		Inv glasyr borta
19h	L	Yngre rödgods	Skål/fat?	Buk	1		Inv glasyr borta
19i	L	Yngre rödgods	Skål/fat?	Buk	1		Inv glasyr borta
19j	L	Yngre rödgods	Skål/fat?	Buk	1		Inv glasyr borta
19k	L	Yngre rödgods	Skål/fat?	Buk	1		Inv glasyr borta
19l	L	Yngre rödgods	Skål/fat?	Buk	1		Inv glasyr borta
19m	L	Yngre rödgods		Botten	1		Inv glasyr borta
21	S	Tyskt stengods	Flaska	Buk	3		Grå godsfärg. Brunspräcklig utv. Saltglasyr in- o utv.
22	Fl	Flintgods	Kaffefat	Botten	13	7	Gulvit godsfärg. Tryckt röd dekor. 1800-tal.