

ARKEOLOGISK FÖRUNDERSÖKNING

# RAÄ 70

Exhult 1:18  
Markaryds socken  
Kronobergs län

Ann-Charlotte Larsson  
Carl Persson

**SMÅLANDS MUSEUM**  
**RAPPORT 2003:3**



ARKEOLOGISK FÖRUNDERSÖKNING

# RAÄ 70

Exhult 1:18  
Markaryd socken  
Kronobergs län

Ann-Charlotte Larsson  
Carl Persson

SMÅLANDS MUSEUM, RAPPORT 2003:3

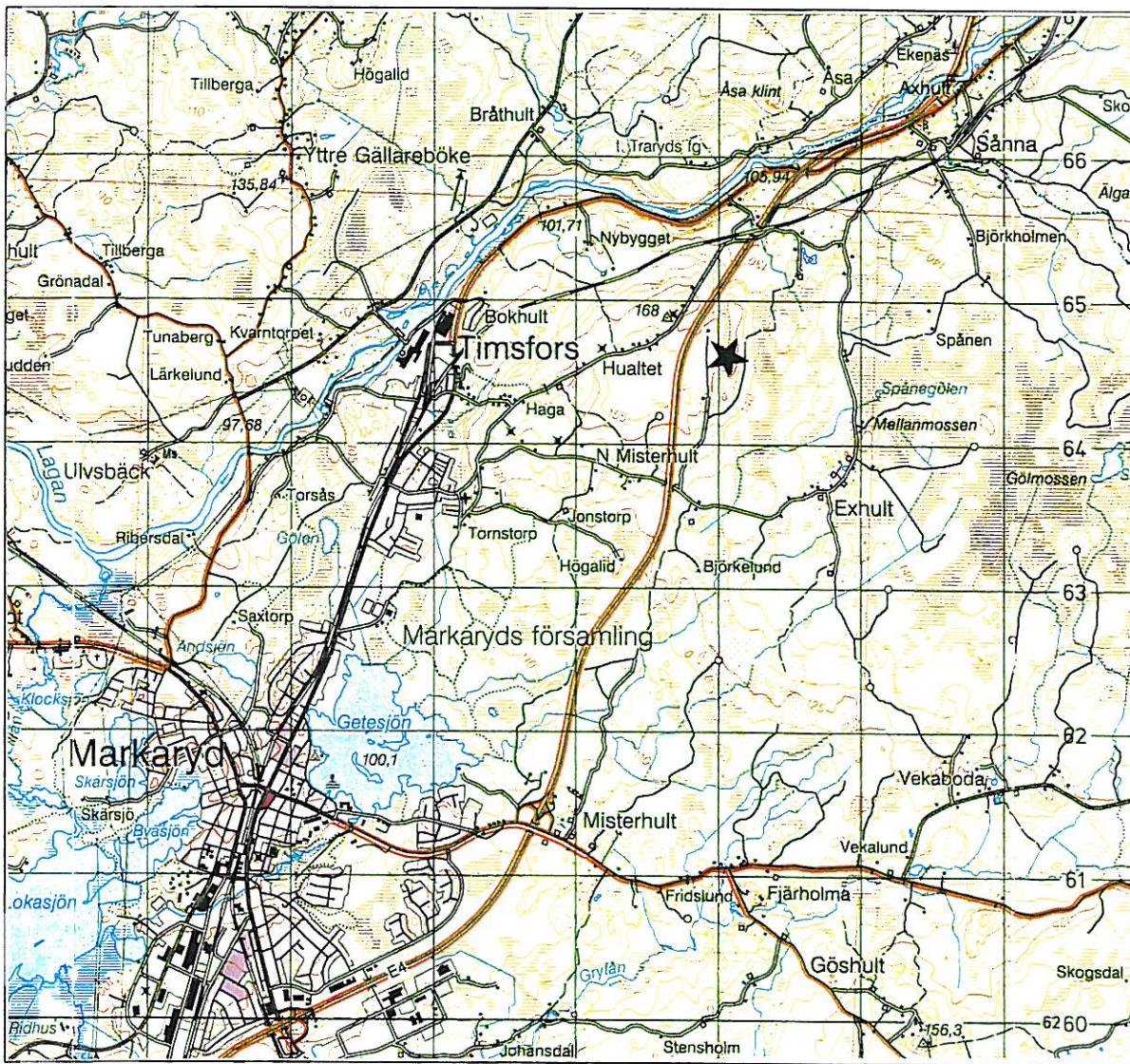
© 2003 Smålands museum  
Allmänt kartmaterial: Copyright Lantmäteriverket. Medgivande 507-98-29  
Produktion och distribution:  
Smålands museum, Box 102, 351 04 Växjö  
Växjö 2003  
ISSN 1403-2902



## INLEDNING

Smålands museum har under april/maj 2002 utfört en arkeologisk förundersökning av RAÄ 70 i Markaryd sn, Kronobergs län (se fig. 1). Förundersökningen har föranletts av en planerad nybyggnation av väg E4 förbi Markaryd och har utförts på uppdrag av Vägverket. Den berörda fornlämningen utgörs av en boplats utan synlig avgränsning. Boplatsen är belägen på en mindre holme i en mosse. Förundersökningsområdet ovan torven upp gick till ca 1000 m<sup>2</sup>.

Syftet med föreliggande undersökning har varit att genom avgränsning och datering av boplatsen skapa ett underlag för Länsstyrelsens fortsatta hantering av ärendet. Beslut om vidare antikvariska insatser fattas av Länsstyrelsen.



Figur 1. Utdrag ur topografiska kartan 4D Markaryd SV. Undersökningsområdet markerat med stjärna. Skala 1:50 000

## TIDIGARE ANTIKVARISKA INSATSER

Flera olika arkeologiska och kulturhistoriska utredningssteg har föregått den nu aktuella förundersökningen. År 1993 utförde Smålands museum en kulturhistorisk utredning över området i samband med vägutredningen, samtidigt som Riksantikvarieämbetet UV Syd utförde en första översiktlig arkeologisk utredning (Wallin 1993, Hansson & Svensgård 1994). Under 1995 utförde sedan Riksantikvarieämbetet och Smålands museum en andra arkeologisk utredningsetapp (Wallin 1996). Denna utredning syftade till att fastställa var synliga fasta fornlämningar förekom inom vägkorridoren samt att peka ut platser där under mark dolda fornlämningar kunde tänkas förekomma. Den sista utredningsetappen, som innebar begränsade markgrepp på platser där under mark dolda fornlämningar kunde tänkas förekomma, utfördes 1996 av Arkeologikonsult. Vid utredningsgrävningen av RAÄ 70 påträffades avslag av flinta och kvarts samt skärvsten (Johansson, Fredman & Hallgren 1996).

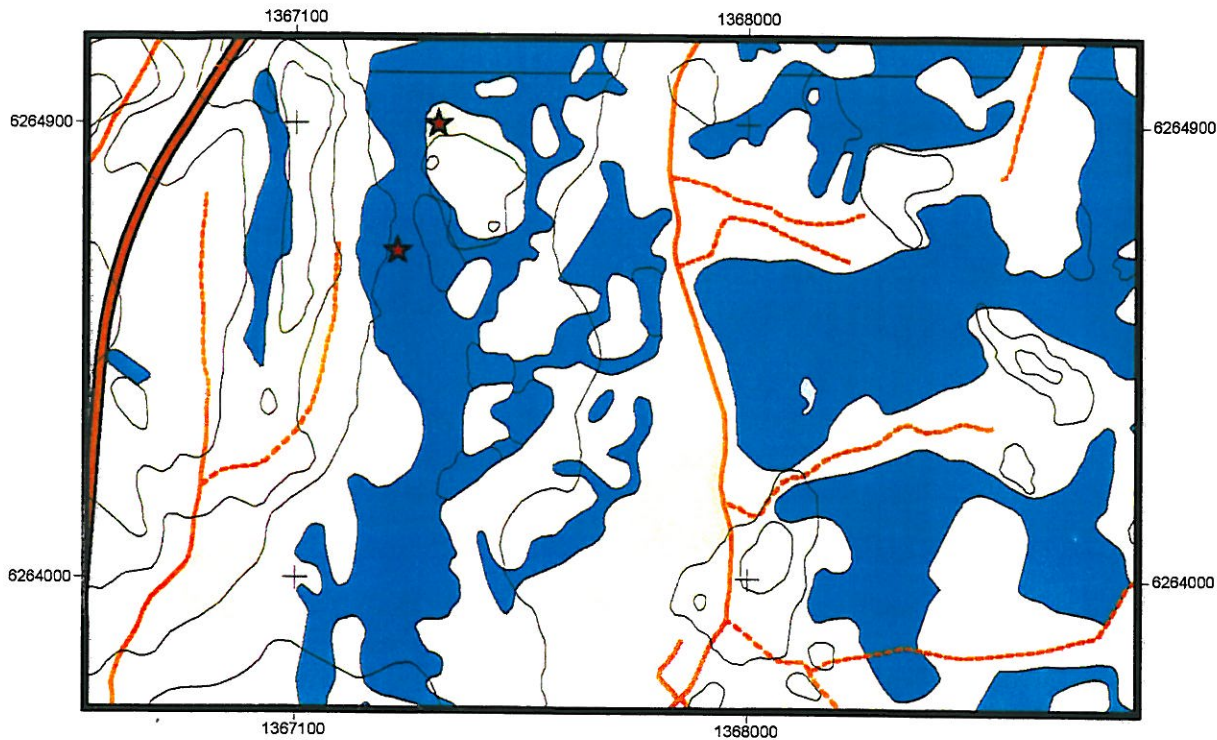
Under 2001 har det mindre vägnätet i anslutning till E4 delen förbi Markaryd okulärbesiktigats och utredningsgrävts av Smålands museum (Persson 2001a och b). Ett antal arkeologiska förundersökningar av fossil åkermark samt en järnframställningsplats utfördes också inom E4-projektet under sommaren och hösten 2001 (Granath & Karlsson 2002). Under 2002 har en särskild arkeologisk undersökning genomförts av större område med lämningar efter järnframställning, ett medeltida hus, odling och en stenåldersboplats (Åstrand m fl under arbete). Ett antal lägen för stenålders- och järnåldersboplatser har under året också varit föremål för förundersökningar och utredningar (Persson under arbete). RAÄ 71, som också är förundersökt och slutundersökt innevarande år, är belägen ca 300 meter åt norr på en större ö i samma mosse.

## NATURGEOGRAFISKA FÖRUTSÄTTNINGAR

Markaryds kommun är beläget på sydsvenska höglandets sydvästra utlöpare. Höjden över havet varierar mellan 100-120 meter i kommunens södra delar och mellan 120-150 meter över havet i dess norra. Landskapet är småbrutet men ändå relativt flackt. Idag är landskapet huvudsakligen skogbeväxt med öppna partier kring bebyggelsen. Det öppna odlingslandskapet präglas av småskalighet. Berggrunden i området består huvudsakligen av gnejser. Jordarten i området domineras huvudsakligen av sandig, siltig morän medan det längs Lagan och Grytån finns områden med isälvsavlagringar, både rullstensåsar och sand. Vad som i övrigt karaktäriserar landskapet är ett stort antal större och mindre våtmarker, mossar, myrar och sjöar. I äldre tider var sannolikt våtmarkernas och sjöarnas utsträckning än mer markant. Den stora rikedomen på våtmarker förklaras delvis av att området är rikt på nederbörd, men också på det småbrutna landskapet, med ett stort antal större och mindre svackor där våtmarker kan bildas.

Förundersökningsområdet omfattade två mindre myrholmar belägna i ett tämligen omfattande mosskomplex (se fig. 2 och 4).





Figur 2. Utdrag ur den digitala fastighetskartan. Mossmark är blåmarkerad. Den norra stjärnan markerar RAÄ 71. Den södra stjärnan markerar RAÄ 70. Skala 1:15 000.

## ARKEOLOGISKA FÖRUTSÄTTNINGAR

Kunskapen om Markaryds äldre historia och dess fornlämningsbild har länge varit bristfällig. När den arkeologiska utredningen för E4-projektet genomfördes 1995 hade fornminnesinventeringen för Markaryds kommun ännu inte reviderats. Denna revidering gjordes 1999. Detta innebär att vi idag har en betydligt större kunskap om fornlämningsbilderna i södra Sunnerbo jämfört med läget 1995. Dessvärre är det nya materialet ännu inte fullt tillgängligt, men genom att studera det arbetsmaterial som finns går det ändå att bilda sig en uppfattning om fornlämningsbilderna efter den nya revideringsinventeringen.

Fornlämningarna i kommunen är få till antalet. En stor andel av dem utgörs av lämningar från utmarksnäringar, såsom slagg och tjärdalar. Redan tidigare var södra delen av Sunnerbo ett område som till stora delar saknade förhistoriska gravar. Denna bild av ett gravfattigt område har inte förändrats av den nya inventeringen. I Markaryds socken var enligt förstagångsinventeringen åtta gravar fördelade på två lokaler registrerade; RAÄ 1, ett litet gravfält bestående av två ovala rösen och tre stensättningar, RAÄ 2, en grupp om tre rösen. Dessutom fanns uppgifter om en försvunnen hällkista, RAÄ 38. Antalet gravlokaler har efter revideringsinventeringen fördubblats från två till fyra och antalet gravar i socknen har ökat till tolv genom att en treudd, samt tre stensättningar påträffats. Fortfarande är dock antalet gravar litet.

I Traryds socken var enligt förstagångsinventeringen fyra gravar registrerade på tre lokaler, bl.a. en hällkista, en skeppssättning samt ett par resta stenar. Dessutom fanns uppgifter om två

borttagna hällkistor. Här har antalet gravar och gravlokaler efter revideringsinventeringen fördubblats till åtta gravar på sex lokaler genom att ytterligare en hällkista, en rest sten samt en stensättning och ett röse påträffats. Det huvudsakliga intrycket är dock att regionen är glest utnyttjad under förhistorisk tid.

Markaryds kommun har aldrig varit ett område som i någon högre grad uppmärksamats av stenåldersforskningen. De nu kända stenåldersboplatserna är få till antalet och är till stor del upptäckta genom det antikvariska arbetet med E4-projektet. Fyndomständigheterna är dock ofta oklara och vetenskaplig dokumentation saknas. Som exempel kan nämnas boplatserna Gullpärlan vid Lokesjön (RAÄ 48, Markaryds sn) som svarar för den överväldigande delen av stenåldersfynden i kommunen. Bland fynden kan nämnas ett antal spån och mikrospån av mesolitisk karaktär samt en tvärpil och en ythuggen spets från senare delen av stenåldern. Fynden har enligt den tillgängliga dokumentationen framkommit då konsulent Eric Ell sållat delar av den ytliga sanden (Brev till Kjellmark 20/6 1934).

Ett annat fynd som är av intresse är den av en grav från stridsyxekultur i Traryd (RAÄ 131, Traryds sn). Efter vad som framgår har ett keramikkräsl samt en tjocknackig yxa ramlat ut ur kanten på en grustäkt. Platsen efterundersöktes sedan av Smålands museum men någon dokumentation har inte kunnat spåras (PM ATA dnr 3630/55).

Av ovan torde framgå att bilden av stenåldern i Markaryds kommun är svårbegriplig. De lämningar som finns är ofta svårtolkade på grund av fyndens ålder och/eller dålig dokumentation. Antalet fyndlokaler är så få att en seriös diskussion om dess representativitet är omöjlig. En intressant iakttagelse är att det, förvisso kläna, arkeologiska materialet inte uppvisar några uppenbara kronologiska luckor. Fyndmaterialet indikerar en mänsklig närvaro i området under hela stenåldern utan att några tydligt märkbara tendenser kan urskiljas.

Om fornlämningsituationen i Markaryds kommun sätts i ett något större geografiskt perspektiv kan några mer tydliga tendenser urskiljas. Den inventering av stenåldersboplatser som utfördes RAÄ UV Syd 1996-97 som en del av förberedelserna inför E4-projektet på den skånska sidan berörde också delar av Markaryds kommun. De slutsatser som kunde dras av inventeringen var att antalet boplatser i området var väsentligt större än vad som kunde förväntas. Framförallt var stenålderns äldre del, tidigmesolitikum, väl representerat. Den generella bilden av ett samband mellan stenålderslokaler och våtmarker/sjöar bekräftades av inventeringen (Wallin m fl 1997).

Till skillnad från den södra delen av Finnveden, där Markaryd är beläget, är området i anslutning till sjön Bolmen i norra Finnveden, rikt på stenåldersfynd. Detta förhållande har länge varit känt men en modern genomgång av materialet saknas (Taffinder 1982 och Persson 1997).

Ytterligare en kontrast som är värd att notera är att Göteryds sn som är beläget öster om Traryd sn utmärker sig genom att ha den största koncentrationen av hällkistor i landet. Före revideringsinventeringen uppgick dessa till 82 bevarade hällkistor (Westergren 1979). Detta kan jämföras med hela Markaryds kommun där det finns uppgifter om att fem hällkistor finns eller har funnits.

Sammanfattningsvis kan sägas att E4-projektet berör ett, inom stenåldersforskningen, föga känt område. Detta förhållande kan dock inte förklaras av en brist på arkeologiska frågeställningar.



Förklaringen torde istället vara ett lågt exploateringsstryck och ett alltför stort avstånd till de arkeologiska universitetsinstitutionerna.

Under sommaren har Smålands museum fått möjlighet att studera en ansevärd samling flintartefakter i privat ägo. Materialet har påträffats i en sandig sydsluttning vid Köphultasjön. Samlingen är under bearbetning men det kan konstateras att föremålen representerar vitt skilda perioder. Bland de kronologiskt signifikanta fynden kan nämnas konisk mikrospånkärna, spetsnackig yxa, tjocknackig yxa samt en yxa med utsvängd egg av senneolitisk typ. På en tämligen liten yta har således fynd från alla neolitikums perioder samt tidigmesolitikum påträffats. Fynden understryker svårigheten att vetenskapligt och antikvariskt tolka det existerande landskapet ur ett stenåldersperspektiv.

## SYFTE OCH METOD

I undersökningsplanen konstaterades det att förundersökningens övergripande syfte var att klarlägga boplatsens arkeologiska informationspotential inför Länsstyrelsens vidare tillståndsprövning enligt lagen om kulturminnen (KML). Mer konkret formulerades undersökningens målsättningar på följande sätt:

- Att klarlägga boplatsens avgränsning inom exploateringsområdet.
- Att preliminärt datera boplatsen.
- Att få en uppfattning om boplatsens innehåll och karaktär avseende anläggningstyper, konstruktioner, kulturlager och fynd.
- Att få en uppfattning om boplatsens inre struktur genom fyndens och anläggningarnas karaktär och rumsliga spridning.
- Att klarlägga bevaringsförhållandena för organiskt material.

Inmätning av schakt, anläggningar och fynd har skett med hjälp av totalstation och för den digitala dokumentationen har Intrasis använts. För övrig dokumentation har handritade profiler samt fotografering med digitalkamera använts. Vid undersökningen har sökschakt dragits med en mindre grävmaskin (5 ton), vid avbaning har endast vegetationsskiktet avlägsnats. Som extern experthjälp deltog Leif Björkman från Kvartärgeologiska avdelningen, Lunds universitet samt Britta Kihlstedt från Riksantikvarieämbetet, UV-Mitt.

## RESULTAT

### *Fynd*

Sammantaget undersöktes ca 793 m<sup>2</sup>, varav ca 450 m<sup>2</sup> berörde fastmark. Schaktens bredd varierade mellan 1,3 och 4,0 meter. På den större holmen där fynden framkom i utredningen avbanades en större yta. Schakten har handrensats samt noggrant genomletats efter regn. Efter sökschaktningen grävdes 12 rutor i storleken 1×1 meter. All jord har vattensållats i 4 mm såll (bilaga 1, 2 och 3).

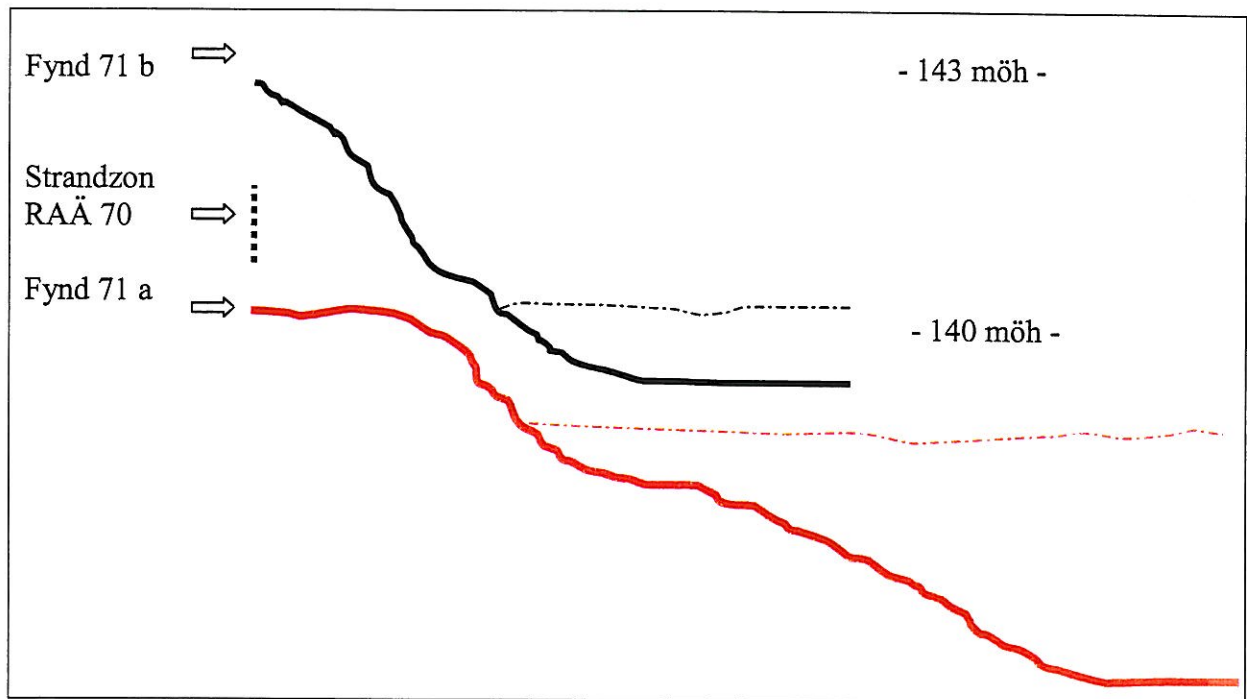
Inga anläggningar och endast två fynd i form av slagen kvarts påträffades vid undersökningen (bilaga 3). Den ringa fyndmängden medförde att några naturvetenskapliga analyser ej kunde anses motiverade.

### *Kvartärgeologiska insatser*

I samband med förundersökningen utfördes tämligen omfattande schaktningar som berörde torvmarkslagerföljder. Syftet med schaktningarna var dels att klargöra hur myrholmens topografi såg ut, dels att lokalisera den nivå under dagens torvöveryta som gränsen mellan torv och gyttja är belägen.

Holmens topografi var av intresse då möjligheten förelåg att boplatsytor täckts av torv. Några övertorvade boplatsytor påträffades dock ej. Gränsen torv/gyttja är av intresse då den indikerar den nivå där sjön grundats upp och blivit en torvmark. Denna gräns indikerar var vattenlinjen stod vid denna tidpunkt. Vattendjupet där gytthan avsattes bör ha varit minst 1 m, den dåvarande strandlinjen kan således antas vara på en nivå som är minst 1 m ovanför gytjelagrets överyta.

I samtliga schakt som togs upp i torvmarken utanför holmen kunde det konstateras att gränsen torv/gyttja fanns på ett djup av ca 2 m. Vanligen nåddes denna nivå omkring 5-10 m utanför dagens fastmarkskant. En trolig strandzon kunde bestämmas genom gytthans nivå samt förekomsten av ett strandhak (se fig. 3).



*Figur 3. Schematisk framställning av relationerna mellan gytthans överyta, fynden samt den troliga strandzonen. Svart markerar RAÄ 71, rött RAÄ 70. De prickade linjerna visar gytthans överyta.*



Som framgår av figur 3 är sambandet mellan den troliga strandzonen och fynden från RAÄ 71 strax norr om RAÄ 70 inte okomplicerad. En trolig förklaring är att strandlinjen förändrats avsevärt under tidig holocen tid (Digerfeldt 1988).

De kvartärgeologiska iakttagelserna från föreliggande undersökning gav mycket användbar kunskap (Ekström & Björkman 2002). Resultatet kommer att bearbetas vidare inom ramen för den särskilda arkeologiska undersökningen av RAÄ 71.

## TOLKNING

Den ringa fyndmängden tyder på att holmen endast nyttjats under mycket begränsad omfattning under förhistorisk tid. Det kan noteras att det enda säkra belägget för mänsklig aktivitet är fyndet av ett flintavslag från utredningsgrävningen. De fynd av kvarts som gjorts under förundersökningen är svårtolkade och kan inte med total säkerhet sägas stamma från mänskliga aktiviteter. Kvarts är svårt att bedöma och det krävs ett större material för att lättare kunna göra en bedömning.

Det kan också noteras att den förekomst av skärvsten som beskrivs i utredningsrapporten förefaller felaktig. Erfarenheterna av de tämligen omfattande grävningarna i närområdet är att stenen i moränen har likheter med skärvsten. Den samlade bedömningen är att skärvsten inte förekommer inom undersökningsområdet.



Figur 4. RAÄ 70 fotograferad från öster.



## SAMMANFATTNING OCH FÖRSLAG TILL ÅTGÄRDER

Smålands museum har under april/maj 2002 utfört en arkeologisk förundersökning av RAÄ 70 i Markaryd sn, Kronobergs län. Förundersökningen har föranletts av en planerad nybyggnation av väg E4 förbi Markaryd och har utförts på uppdrag av Vägverket. Den berörda fornlämningen utgörs av en boplats utan synlig avgränsning. Boplatsen är belägen på en mindre holme i en mosse. Förundersökningsområdet ovan torven uppgick till ca 1000 m<sup>2</sup>.

Inga anläggningar och endast ett fåtal fynd i form av slagen kvarts påträffades vid undersökningen varför några ytterligare antikvariska insatser ej förordas.

## REFERENSER

- Digerfeldt, G. 1988. Reconstruction and Regional Correlations of Holocen Lake-level Fluctuations in Lake Bysjön, South Sweden. *Boreas*, Vol 17.
- Ekström, J. & Björkman, L. 2002. *Paleoekologisk förundersökning av torvmarker inför ombyggnaden av E4:an vid och förbi Markaryd, Markaryds kommun*. LUNDQUA Uppdrag 41. Kwartärgeologiska avdelningen Lunds universitet.
- Granath, Y. & Karlsson, C. 2002. *Arkeologisk förundersökning, Fossil åkermark, Åsa 3:1, RAÄ 57, Traryd socken, Kronobergs län, Småland*. Smålands museum, rapport 2002:17.
- Hansson, M. & Svensgård, J. 1994. *Kulturmiljöutredning Väg E4 och väg 117, Markaryds och Traryds socknar, Kronobergs län*. Smålands museum rapport.
- Johansson, C., Fredman, P-O. och Hallgren, A-L. 1996. *Arkeologisk utredning b, E4 förbi Markaryd och väg 117, delen Åmot – Fjärholma, Markaryds sn, Småland*. Arkeologisk utredningsrapport 1996:9. Arkeologikonsult.
- Persson, C. 1997: Mesolitikum i Jönköpings län. Det nära förflutna – om arkeologi i Jönköpingslän. Småländska kulturbilder 1997. *Meddelanden från Jönköpings läns hembygdsförbund och stiftelsen Jönköpings läns museum LXVII*.
- Persson, C. 2001a. *Arkeologisk utredning etapp I. Det mindre vägnätet i anslutning till E4 delen förbi Markaryd. Traryd och Markaryd socken. Kronobergs län*. Smålands museum, rapport 2001:15.
- Persson, C. 2001b. *Arkeologisk utredning etapp II. Det mindre vägnätet i anslutning till E4 delen förbi Markaryd. Traryd och Markaryd socken. Kronobergs län*. Smålands museum, rapport 2001:29.
- Taffinder, J. 1982. The Stone Age in Southern Småland. A presentation of the Existing assamblages with Special Consideration of their Mesolithic Components. C-uppsats. Arkeologiska institutionen. Uppsala universitet.
- Wallin, L. 1993. *E4 och "Volvoleden"*. Arkeologisk utredning. Riksantikvarieämbetet UV Syd.
- Wallin, L. 1996. *Arkeologisk utredning etapp 2a. Väg E4 delen förbi Markaryd, väg 117 delen Åmot – Fjärholma, Markaryds socken, Markaryds kommun*. Riksantikvarieämbetet UV Syd 1996:1.
- Wallin, L., Olsson, M., Connelid, P., Karsten, P., Knarrström, B., Lagerås, P., Mattiasson, A., Olsson, M. och Skansjö, S. 1997. *Arkeologisk utredning från Örkelljunga till länsgränsen. Särskild arkeologisk utredning steg 1, väg E4, förbi Örkelljunga (Eket – Värsjö) och förbi Fagerhult (Värsjö – Köphult) samt väg 24, delen Bälinge – Västra Spång, Skåne*. UV Syd Rapport 1997:58. Riksantikvarieämbetet. Arkeologiska undersökningar.

Westergren, E. 1979. *Södra Småland under yngre stenåldern och bronsåldern. En studie av bebyggelseutvecklingen i Göteryds sn.* Utgiven av Göteryds hembygdsförening.



## ADMINISTRATIVA OCH TEKNISKA UPPGIFTER

### Administrativa uppgifter

Länsstyrelsens dnr enligt beslut: 220-4192-01  
Smålands museums dnr: 110-158/02  
Uppdragsgivare: Vägverket  
Ansvarig institution: Smålands museum

### Belägenhet

RAÄ nr: 70  
Fastighetsbeteckning: Exhult 1:18  
Socken: Markaryd  
Kommun: Markaryd  
Län: Kronoberg  
Landskap: Småland  
Ekonomiska kartan: 4D 2d Vekaboda  
Koordinater: X 626463 Y 136733  
Meter över havet: 138-141

### Undersökningen

Undersökningstyp: Förundersökning  
Utförandetid: 2002-04-16 – 2002-05-02  
Personal: Carl Persson (projektledare), Ann-Charlotte Larsson, Ola Kadefors samt Britta Kihlstedt och Leif Björkman (externa konsulter)

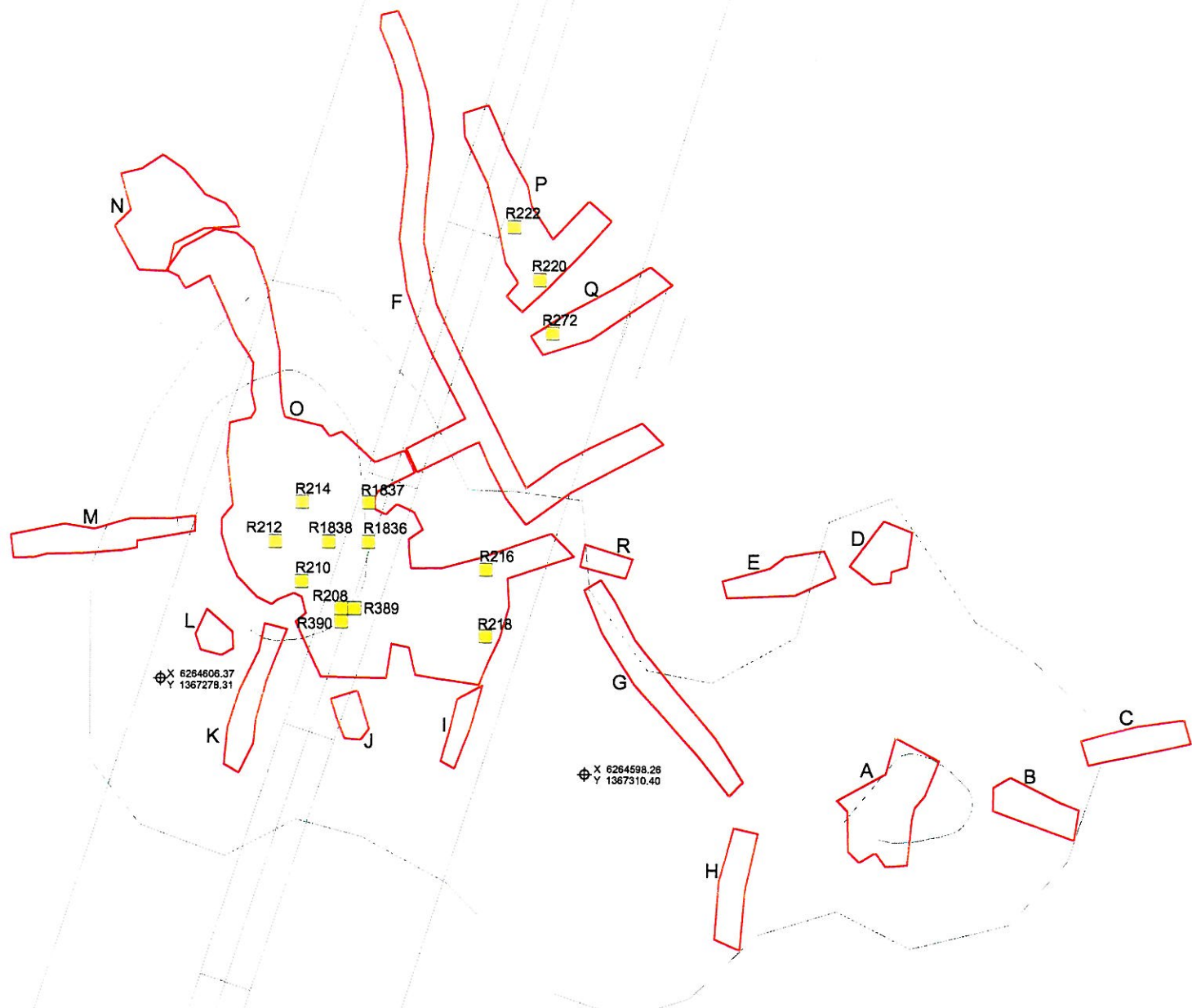
Fältarbetstimmar: 196  
Maskintimmar: 40  
Undersökt yta: 793 m<sup>2</sup>  
Koordinatsystem: RT R01 5 gon V  
Höjdsystem: RH 70

### Förvaring

Arkiv- och fyndmaterial förvaras i Smålands museums kulturmiljöavdelnings arkiv.



Bilaga 1. Schaktplan över undersökningsområdet med schakt och rutor markerade. Skala 1:500







Bilaga 2. Beskrivning av schakt

Schakt	Kommentar	Storlek (m)
A	Handrensat schakt med mycket sten.	9,5 x 4,1
B	Handrensat schakt med något mindre antal sten.	6,3 x 2,6
C	Våtmarksschakt. Snabbt vattenfyllt. Marken stupar brant ut i mossen åt Ö. Ca 2 m djupt i Ö.	8,1 x 2,1
D	Våtmarksschakt, ca 1,5 m djupt.	4,8 x 3,4
E	Löper från våtmarken upp på en mindre, mycket blockig, ö. Ej rensat.	8,3 x 2,7
F	Schaktet faller flackt ut från förhöjningen. Ca 2 m djupt i N delen och ca 1,5 m djupt i S delen.	40,4 x 1,9
G	Våtmarksschakt, ca 2,5 m djupt.	19,1 x 2,2
H	Våtmarksschakt, över 3 m djupt. Snabbt vattenfyllt.	8,6 x 2
I	Våtmarksschakt, ca 1,5 m djupt. Faller måttligt.	6,2 x 1,6
J	Schaktet faller måttligt. Ca 1 m djupt.	3,6 x 2,1
K	Schaktet faller måttligt. Ca 1 m djupt.	11,4 x 1,9
L	Våtmarksschakt som faller måttligt. Ca 1 m djupt.	3,3 x 2,4
M	Våtmarksschakt som faller brant.	14,2 x 1,8
N	Schaktet faller flackt ut i våtmarken. Tämligen välrensad yta utom i den södra delen.	7 x 6,7
O	Väl rensad yta i N och mycket väl rensad i S. Måttligt med sten.	ca 25 x 14
P	Löper längs med en mindre ö. Måttligt med sten.	14,2 x ca 4
Q	Löper över en mindre ö. Måttligt med sten.	10,7 x 2,4
R	Våtmarksschakt.	3,7 x 1,7



### Bilaga 3. Beskrivning av rutor

<b>Ruta</b>	<b>X</b>	<b>Y</b>	<b>Djup (m)</b>	<b>Lager (under vegetationslagret)</b>	<b>Övrigt</b>
208	62536	5862	0.05 0.04 0.15	Grå sand Orangebrun sand Orange sand	Fynd av slagen kvarts.
210	62538	5859	0.09 0.19	Grå sand Orange sand	
212	62541	5857	0.07 0.12	Grå sand Orange sand	
214	62544	5859	0.07 0.12	Grå sand Orange sand	
216	62539	5873	0.11 0.06 0.08	Grå sand Orange sand Orangegul sand med inslag av sten	
218	62534	5873	0.07 0.09 0.10	Grå sand Orangegrå sand Orange sand	
220	62561	5877	0.06 0.07 0.09	Grå sand Orangebrun sand Orange sand	
222	62565	5875	0.05 0.02 0.10	Svartgrå sand Grå sand Vitgrå sand	Sumpigt, verkar ha legat under vatten.
272	62557	5878	0.07 0.17	Grå sand Orange sand	
389	62536	5863	0.05 0.01	Grå sand Orangebrun sand	
390	62535	5862	0.05 0.01	Grå sand Orangebrun sand	
1836	62541	5864	0.05 0.09 0.05	Grå sand Orangebrun sand Orange sand	
1837	62544	5864	0.05 0.09 0.05	Grå sand Orangebrun sand Orange sand	
1838	62541	5861	0.10 0.08	Grå sand Orange sand	
<p>Samtliga rutor innehåller tämligen mycket sten upptill ca 0,30 m storlek. Stenen ger ofta intryck av att vara skörbränd, främst nära den forntida vattenlinjen, men den samalde bedömningen är att skörbränd sten inte förekommer inom undersökningsområdet.</p>					





Bilaga 4. Fyndtabell

<i>Fnr</i>	<i>Material</i>	<i>Sakord</i>	<i>Vikt i gram</i>	<i>Antal</i>	<i>Ruta</i>
32	Kvarts	Avslag	7	1	208
33	Kvarts	Avslag	1	1	208

