

ARKEOLOGISK FÖRUNDERSÖKNING

Del av röjningsröseområde och boplatsundersökning

NORRA HOVSHAGA

RAÄ 176 och RAÄ 316
Växjö socken och kommun
Kronobergs län
Småland

Elisabeth Martén

SMÅLANDS MUSEUM
RAPPORT 2003:2



ARKEOLOGISK FÖRUNDESRÖKNING

Del av röjningsröseområde och boplatsundersökning

NORRA HOVSHAGA

RAÄ 176 och RAÄ 316
Växjö socken och kommun
Kronobergs län
Småland

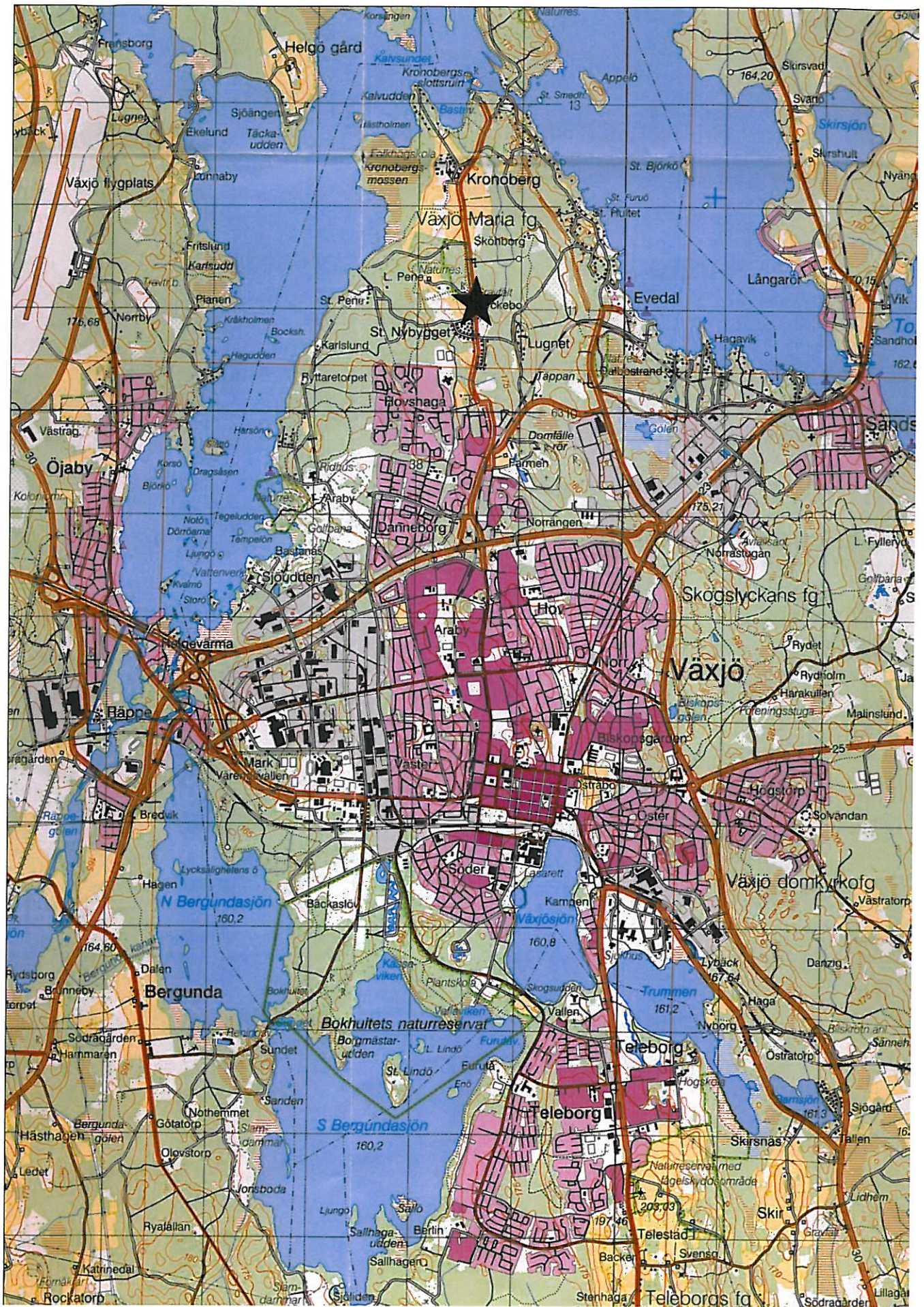
Elisabeth Martén

SMÅLANDS MUSEUM
RAPPORT 2003:2

© 2003 SMÅLANDS MUSEUM
VÄXJÖ 2003
ISSN1403-2902
PRODUKTION OCH DISTRIBUTION:
Smålands museum, Box 102, 351 04 Växjö
ALLMÄNT KARTMATERIAL: Medgivande 507-98-29

INNEHÅLLSFÖRTECKNING

INLEDNING	3
SYFTE OCH METOD	3
RAÄ 316	3
RAÄ 176	3
TOPOGRAFI	5
FORNLÄMNINGSMILJÖ	5
HISTORISK BAKGRUND	5
TIDIGARE UNDERSÖKNINGAR	6
Kronobergsnäset	6
Tidigare undersökningar av RAÄ 316	6
Tidigare undersökningar av RAÄ 176	7
RESULTAT AV UNDERSÖKNINGEN	7
RAÄ 316	7
RAÄ 176	10
DISKUSSION	12
SAMMANFATTNING	13
REFERENSER	14
TEKNISKA OCH ADMINISTRATIVA UPPGIFTER	14
BILAGOR	15
1. Profiliritning anläggningar RAÄ 316	15
2A. Anläggningsbeskrivning RAÄ 316	16
2B. Tabell samtliga prover RAÄ 176	16
3. Tabell samtliga prover RAÄ 176	17



Figur 1. Undersökningsområdet markerat med en stjärna. Utdrag ur topografiska kartan Växjö 5E SO skala 1:50 000

INLEDNING

Smålands museum har med anledning av ett planerat vägbygge utfört en arkeologisk förundersökning i Norra Hovshaga, Växjö stad och kommun i Kronobergs län. Uppdragsgivare var Växjö kommun. I Norra Hovshaga har Växjö kommun under senare år genomfört en successiv utbyggnad av vägar och bostadsområden. Den planerade exploateringen avsåg en fortsatt utbyggnad av Kungsgårdsvägen norrut samt en anslutande cykelväg. Såväl öster som väster om den nya vägsträckans södra del planerades även områden för bostäder. Det var dock endast området väster om vägen som var aktuell för arkeologiska undersökningar.

Exploateringsområdet berörde delar av RAÄ 176, ett område med fossil åkermark, röjningsrösen samt ett stort antal registrerade gravar, boplatser och älvkvarnsförekomster. I undersökningsområdets sydligaste del ligger RAÄ 316 som också utgörs av fossil åkermark i form av röjningsrösen (se figur 2). Ansvarig för undersökningen var antikvarie Alexandra Nylén. Vid en tidigare förundersökning (Borna-Ahlkvist & Kaliff 1992, 6726/92) påträffades här ett fåtal boplatzlämningar med anläggningar som stolphål och en härdbotten.

SYFTE OCH METOD

Det övergripande syftet var att skapa underlag för en bedömning av områdets arkeologiska informationspotential och därigenom för länsstyrelsens vidare hantering av ärendet.

Arbetet omfattade:

- en kompletterande förundersökning av RAÄ 316
- en förundersökning av berörda delar av RAÄ 176

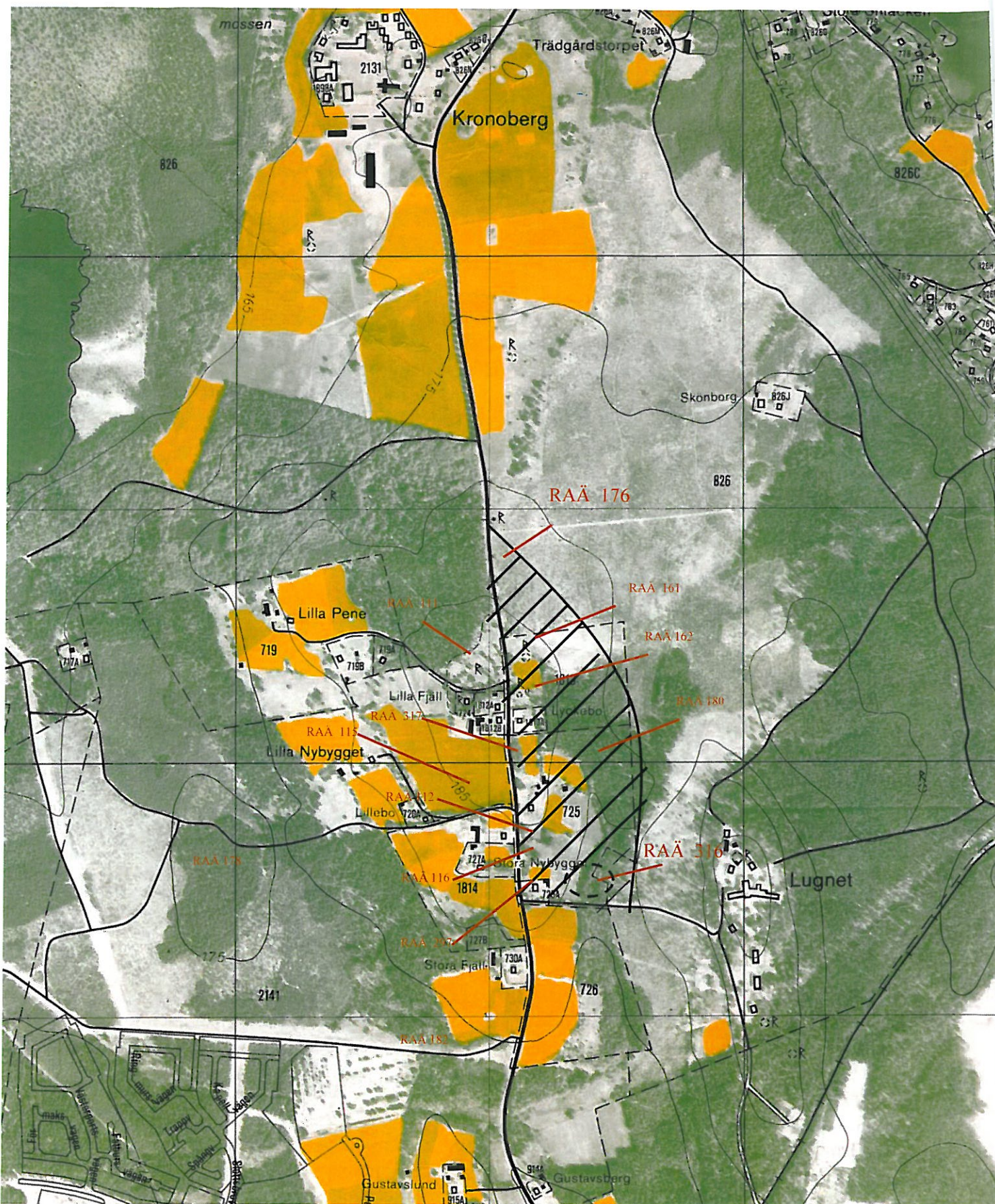
RAÄ 316

Förundersökningen av RAÄ 316 syftade till att klarlägga karaktären och utbredningen av de boplatzlämningar som konstaterats tidigare (Borna-Ahlkvist & Kaliff 1992). Detta innefattade att preliminärt datera boplatserna samt få en uppfattning om dess innehåll i termer av fyndförekomst och fyndsammansättning samt mängden anläggningar och deras karaktär. Avsikten var att få en uppfattning om boplatsernas funktion, t ex om den var av permanent karaktär eller utgjorde en mer tillfälligt utnyttjat aktivitetsområde.

Inom det 3000 m² stora områdets togs ett antal schakt (ca 330 löpmeter) samt en mindre sammanhängande yta upp med hjälp av grävmaskin. Schakten grovrensades för hand och utvalda ytor finrensades. Påträffade anläggningar undersöktes och ritades i profil, skala 1.20.

RAÄ 176

Förundersökningen inom RAÄ 176 syftade i ett första skede till att ge en datering av den fossila åkermarken samt att klarlägga om boplatzlämningar som inte var synliga ovan mark fanns i anslutning till den fossila åkermarken. Om så var fallet skulle boplatserna preliminärt dateras. Undersökningens syfte var även att få en uppfattning om dess innehåll i termer av fyndförekomst och fyndsammansättning samt mängden anläggningar och deras karaktär



Figur 2. Utdrag ur den ekonomiska kartan 5E 2h Kronoberg, med undersökningsområdet markerat samt kringliggande fornlämningar. Skala 1:10 000

Avsikten var att få en uppfattning om boplatsens funktion, t ex om den var av permanent karaktär eller utgjorde en mer tillfälligt utnyttjat aktivitetsområde. I kommunens ursprungliga plan låg vägsträckningen något längre västerut och berörde då de tänkbara boplatslägena. Den slutgiltiga sträckningen ändrades efterhand så att en undersökning av boplatslägena inte längre ansågs aktuella. Endast ett par röjningsrösen och en stenvall kom att beröras av vägbygget och då den fossila åkermarken har splittrats upp av odling och bostäder i historisk tid blev syftet slutligen att få en klarhet i datering och struktur av de berörda rösena samt stenvallen.

TOPOGRAFI

Kronobergsnäset sträcker sig ut i södra delen av Helgasjön strax norr om Växjö stad. Växjö med omnejd ligger i gränzonen mellan det småländska höglandet och den flackare sjöplatån söder därom. Området, som i sin helhet ligger över högsta kustlinjen, karakteriseras topografiskt av långsträckta flacka drumlinformer, ofta med mellanliggande sankare partier. Det förekommer också stråk av isälvsavlagringar i form av nord-sydligt löpande åssträckningar. En sådan åssträckning löper längs Kronobergsnäsets östra sida, en annan längs Helgasjöns västra strand. Den dominerande jordarten är sandig siltig morän som är relativt blockfattig.

FORNLÄMNINGSMILJÖ

Kronobergsnäset är ett fornlämningsrikt område som har utgjort en central del av folklandet Varend. På halvön och runt Helgasjöns stränder har man funnit spår efter stenåldersboplatser. Under slutet av senneolitikum och äldre bronsålder har det antagligen funnits en fastare bebyggelse vilket visas av förekomsten av rösen och hållkistor. Från bronsålder och äldre järnålder finns en mängd registrerade fornlämningar som stensättningar, fossil åkermark och skålgropsförekomster vilket visar på ett intensivt utnyttjande av landskapet under denna tid. Gravfälten av yngre järnålderstyp visar däremot en koncentration till ett färre antal platser.

HISTORISK BAKGRUND

Under medeltiden fanns två byar på Kronobergshalvön; Araby och Tjuraby. Araby låg i anslutning till gravfältet RAÄ 149 i södra delen av näset men den exakta platsen för var Tjuraby låg är osäker. Tjurabys äldsta namnform *Thyudhby* har tolkats som fornsvenskans *thiud* vilket betyder folk. Byn omnämns även i Sigfridslegenden och man har tolkat platsen som en "centralort", möjligen tingsplats, i det förkristna Varend (Larsson 1979, s 32). Vid 1300-talets mitt uppger de historiska källorna att biskopen i Växjö har en sätesgård vid det gamla *Thiutyryby* som benämns *Kroneberg*. Även om det är oklart när bebyggelsen kan ha omstrukturerats bör Tjuraby vara en föregångare till biskopsgården. År 1543 drogs biskopsgården in till kronan och blev kungsgård. Under 1500-talet uppfördes de befästningar som idag finns kvar i form av Kronobergs slottsruin. Slottet förföll under 1600-talet men kungsgården fanns kvar och fungerade under lång tid som landshövdingens boställe (för mer ingående information se Åstrand 2000).

TIDIGARE UNDERSÖKNINGAR

Kronobergsnäset

Kronobergsnäset fornminnesinventerades 1950 och revideringsinventerades 1994. Dessförinnan fanns endast en sammanställning av fornlämningar och fornfynd som publicerades av Knut Kjellmark (Kjellmark 1911). Flera mindre arkeologiska undersökningar har gjorts på Kronobergshalvön med de har ofta varit av begränsad omfattning och har inte kunnat ge någon sammanhållen bild av områdets bebyggelse. De äldsta undersökningarna, från slutet av 1800-talet och fram till 1960-talet, utgör ett exempel på den tidens fyndinriktade arkeologi (Högrell & Skoglund 1996, s10). Från slutet av 1960-talet ökar antalet arkeologiska undersökningar under trycket av utbyggnaden av nya bostadsområden. Dessa undersökningar karakteriseras av att man var inriktad på enskilda objekt, oftast gravar. Man började dock anlägga ett större perspektiv och flera fosfatkarteringar med efterföljande provgrävningar gjordes inom olika exploateringsområden (bl a Åhman 1994). Dessa ledde dock sällan till fortsatta undersökningar. För en grundligare genomgång av tidigare undersökningar på Kronobergshalvön hänvisas till Högrell & Skoglund 1996.

I samband med den kraftiga bebyggelseexpansionen på Kronobergsnäset under 1990-talet gjordes ett antal arkeologiska undersökningar inom norra Hovshaga. Smålands museum kunde genom undersökningen vid Nyelund 1994 datera en stensträng och ett röjningsröse till äldre bronsålder. Den mest omfattande undersökningen i området är dock den vid kvarteret Boplatsen som undersöktes av Smålands museum 1995. Det var en boplatz med nio långhus som hade dateringar från senneolitikum till äldre järnålder. I samband med undersökningarna gjordes även en pollenanalys av en borrhärd från ett närbeläget kärr (Högrell & Skoglund 1996, s 26f). Denna analys ger en god bild av den lokala landskapsutvecklingen. I pollendiagrammen kan man se att de första tecknen på förekomsten av ett beteslandskap uppträder kring 2000 f. Kr. Mer omfattande röjningar för bete och åkerbruk verkar dock ske under perioden 1200-1000 f. Kr och vid bronsålderns slut öppnas landskapet ytterligare. Det öppna landskapet bibehålls sedan fram till modern tid vilket ger en ovanligt lång odlingskontinuitet.

Flera arkeologiska undersökningar och utredningar har tidigare utförts i närheten av RAÄ 316. Bland annat gjordes en undersökning av den osäkra stensättningen RAÄ 112 som bedömdes vara ett röjningsröse. Man undersökte även platsen för ett borttaget röse, RAÄ 116. Man fann dock inga tydliga spår efter någon gravgömma. En arkeologisk utredning, etapp 1, som omfattade ett större område inom norra Hovshaga utfördes 1992 av UV Stockholm (Jakobsson 1992:9). Flera okända fornlämningar registrerades och de högre partierna av det aktuella området bedömdes som möjliga boplatzlägen. I den utredningsgrävning och förundersökning som följde samma år togs sökschakt upp i hagmarken nordost om Stora fjäll i närheten av platsen för det gamla torpet Nydala (Borna-Ahkvist & Kaliff 1992). Ett par diffusa anläggningar påträffades vilka tolkades som rester efter en skadad boplatz. Vidare undersökningar ansågs inte nödvändiga.

Tidigare undersökningar av RAÄ 316

Röjningsröseområdet som utgör RAÄ 316 inmättes i samband med en förundersökning som gjordes 1992 av UV. Rösena ligger väl samlade i den södra delen av hagmarken och det är svårt att veta om detta mindre område med fossil åkermark ursprungligen hört ihop med det

större området med röjningsrösen som utgör RAÄ 176. Mycket talar dock för att så inte var fallet. Strax nordost om Stora fjäll undersökte UV tre röjningsrösen inom RAÄ 316. I ett schakt påträffades ett par anläggningar och enstaka fynd av flinta gjordes. Man drog slutsatsen att det under röjningsrösen fanns en boplats som man antog härrörde från stenålder, men någon datering eller avgränsning av boplatsen gjordes inte. De kolprov som togs i röjningsrösen analyserades inte heller.

Tidigare undersökningar av RAÄ 176

År 1999 gjordes en kartering inom del av RAÄ 176 (SM rapport 1999:2) och den aktuella förundersökningen föregicks av en ytterligare en kartering 2000 (Åstrand 2000) vars syfte var att klarlägga den fossila åkermarkens utbredning, struktur och inre karaktär. I oktober 2000 undersöktes två röjningsrösen i fornlämningens södra del inför dragningen av en korsande cykelväg. Vid det tillfället hade Växjö kommun ännu inte fått tillgång till marken där Nya Kronobergsvägens norra del skulle byggas. Därav försenades undersökningen i den norra delen av RAÄ 176.

RESULTAT AV UNDERSÖKNINGEN

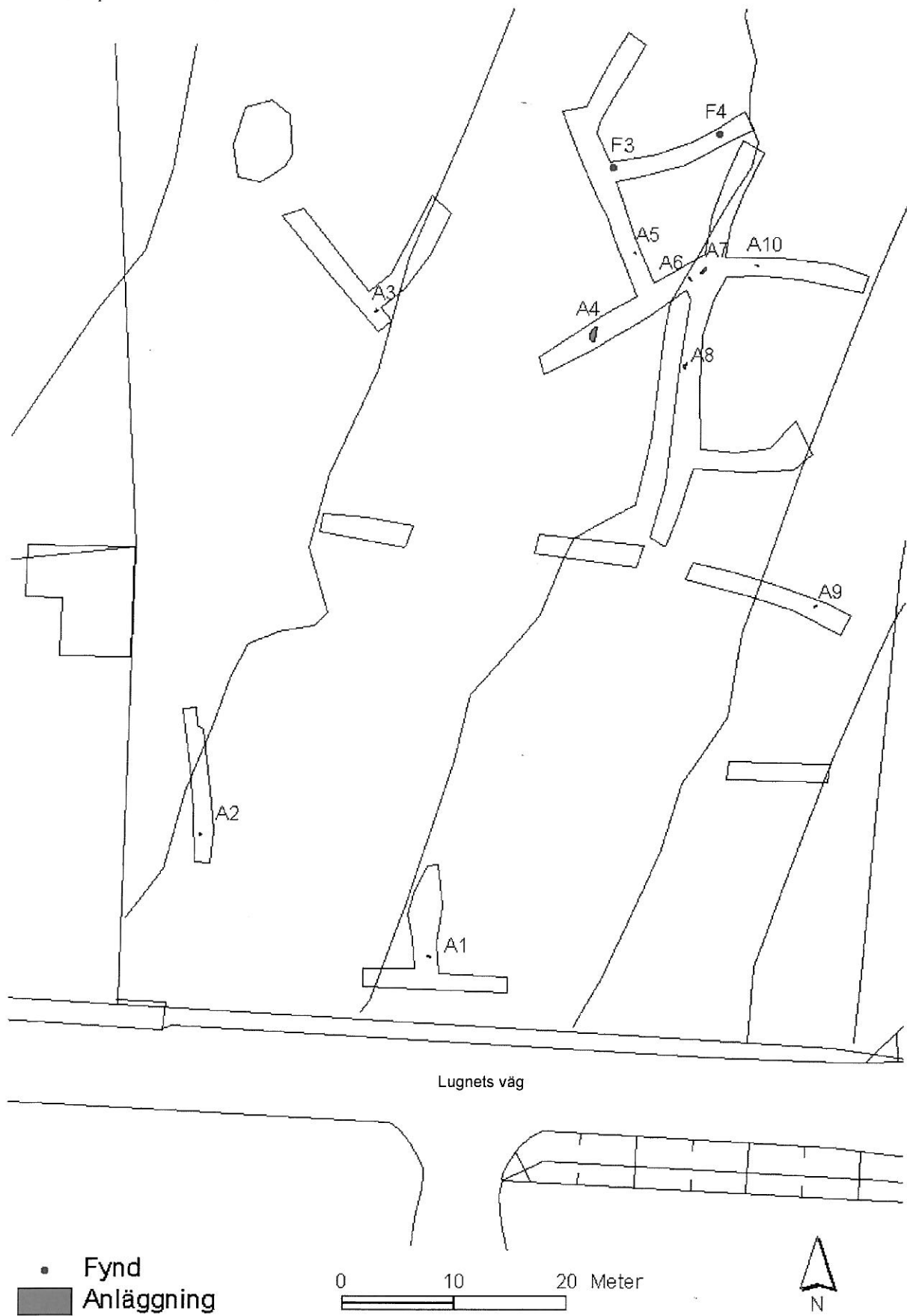
RAÄ 316

Sammanlagt påträffades tio anläggningar varav fyra var osäkra (se figur 3). De flesta anläggningarna påträffades inom en begränsad yta i områdets nordöstra del. Denna del av ytan gränsade till den yta som undersöktes 1992 och där ett antal anläggningar, liksom ett par fynd av flinta påträffats. De nu undersökta anläggningarna tolkades som sex stycken stolphål, en grop, en möjlig härdbotten samt två nedgrävningar där funktionen inte kunde avgöras. Två fynd gjordes, ett avslag av flinta samt ett avslag troligen av porfyr. Kolprov från fyra anläggningar skickades för vedartsbestämning samt datering med ¹⁴C-metoden.

Lab nr	Anl nr	Typ	Vedart	BP ålder	Kalibrerat värde 2 sigma (% prob). OxCal v3,5
Ua-16753	3	Nedgrävning	Björk	3805±95	2250 BC-1950 BC (95,4)
Ua-16754	4	Grop	Ek	2955±75	1390 BC-940 BC (95,4)
Ua-16755	7	Härdbotten	Björk	2220±100	550 BC-50 AD (95,4)
Ua-16756	8	Nedgrävning	Björk	2810±70	1190 BC-820 BC (95,4)

Kolet från de fyra anläggningarna tolkades som bränslerester även om det saknades riktiga härdar inom området. Trädslagen ek och björk har bra bränslevärde, vilket betyder att man valt ved med omsorg. De fåtaliga anläggningarna och avsaknaden av ordenliga härdar samt endast ett fåtal fynd gör att boplatsen bör tolkas som sporadiskt utnyttjad. Det är osäkert i vilken mån den sentida markanvändningen kan ha påverkat boplatslämningarna. Vidare undersökningar av boplatslämningarna ansågs inte kunna tillföra någon mer information av avgörande betydelse.

Figur 3. Översiktsplans RAÄ 316



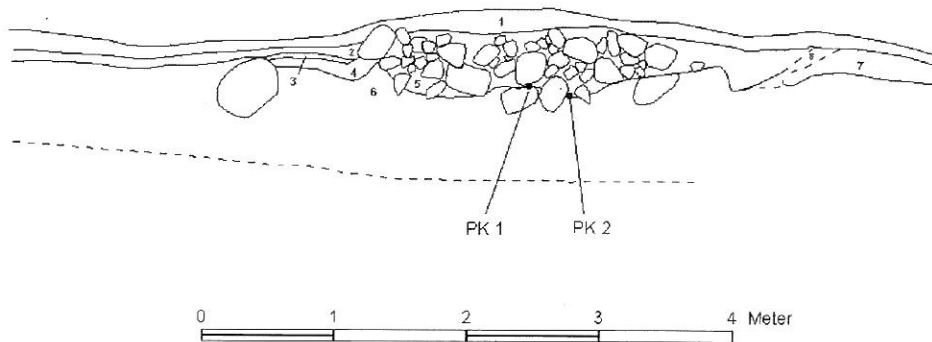
Figur 4. Översiktsplan RAÄ 176



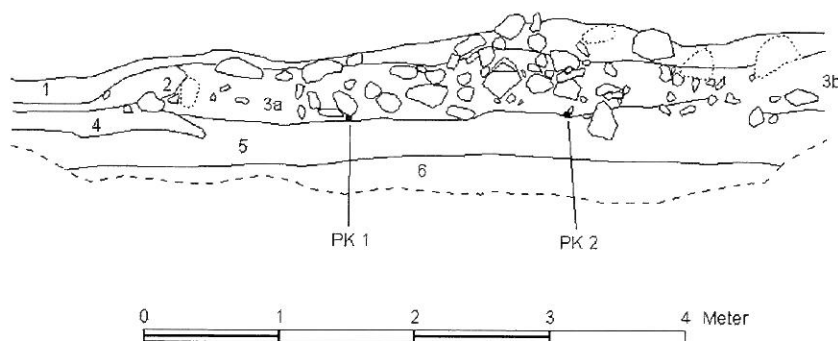
RAÄ 176

Rösen samt stenvallen snittades med hjälp av maskin. Det gick inte att stratigrafiskt urskilja olika odlingsfaser men prover togs i samtliga anläggningar (se figur 5-8) varav ett urval skickades för vedart och ^{14}C -datering.

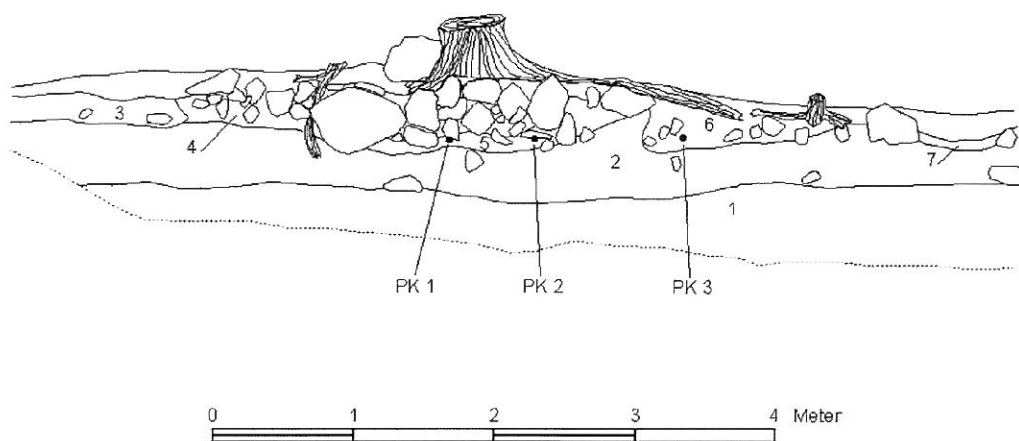
Figur 5. Røjningsröse 1



Figur 6. Røjningsröse 1A



Figur 7. Stenvall



Figur 8. Röjningsröse 2



Vedartsanalyserna gav att flera biotoper fanns representerade vilket tyder endera på ett omväxlande landskap eller på en spridning i tid (Danielsson rapport 0123). Det sistnämnda alternativet återspeglas i dateringen, men enstaka dateringar i röjningsrösen blir ofta chansartade då det är svårt att veta om kolet faktiskt härrör från den äldsta röjningsfasen eller om kol från yngre faser rörts ner av dagmaskar och andra djur (Lagerås 2000).

Lab nr	Anl nr	Prov nr	Typ	Vedart	BP ålder	Kalibrerat värde 2 sigma (% prob), OxCal v3,5
Ua-18237	1A	KP 1	Röjningsröse	Björk	6930±80	5990 BC-5660 BC (95,4)
Ua-18238	2	KP 2	Röjningsröse	Al	1765±65	120 AD-420 AD (95,4)
Ua-18239	1	KP 2	Röjningsröse	Al	2195±60	400 BC-90 BC (95,4)
Ua-18240	-	KP1	Stenvall	Björk	375±75	1420 AD-1660 AD (95,4)
Ua-18241	-	KP 2	Stenvall	Gran, en och odefinerat lövträd	360±65	1430 AD-1660 AD (95,4)

DISKUSSION

Kronobergsnäset är rikt på fornlämningar och uppvisar spår efter bebyggelse från mesolitikum fram till nutid. De fåtaliga anläggningarna och avsaknaden av ordenliga härdar samt endast ett fåtal fynd från RAÄ 316 bidrog till en tolkning av boplatsens som sporadiskt utnyttjad och man ansåg inte att fortsatta undersökningar kunde tillföra ytterligare information av avgörande betydelse. Dateringarna sträcker sig från senneolitikum till förromersk järnålder med tyngdpunkten på bronsålder och kan relateras till resultaten från Smålands museums utgrävningar av kv boplatsen, strax söder om den aktuella platsen. Där undersöktes ett flertal huslämningar varav sex stycken daterades till bronsålder. Man gjorde även fynd av sk rabbad keramik som är typisk för yngre bronsålder. En analys över kolonisation och bebyggelseutveckling på Kronobergsnäset har gjorts av Högrell & Skoglund (Högrell & Skoglund 1996). Också vid undersökningarna kring Nyelund som utfördes av Smålands museum 1986, påträffades i en stensättning en bronsfibula som även den dateras till bronsålder (Åhman 1994).

Visserligen har man funnit spår från äldsta stenålder på Kronobergshalvön (Högrell & Skoglund 1996), men den mesolitiska dateringen från röse 1A, RAÄ 176 har troligtvis inget med odling att göra utan kan förklaras, som så ofta sker med tidiga dateringar från rösen, med naturliga skogsbränder eller enstaka röjningsbränder för jakt eller skogsbete (Lagerås 2000). Järnåldersdateringarna från röse 1 och 2 är lättare att sätta in i ett sammanhang. Lämningar från äldre järnålder finns representerade på näset i form av sekundära gravläggningar i bland annat rösen, och från yngre järnålder med tre gravfält med högar och stensättningar. Högrell för ett resonemang utifrån resultaten av undersökningarna i kv Boplatsen där hon menar att nio gårdar möjligen finns representerade på Kronobergshalvön under järnåldern och att det var en byggd som efter sin tids förutsättningar och försörjningsstrategi var fullkoloniserad (Högrell & Skoglund 1996). I samband med undersökningarna i kv Boplatsen utfördes även en pollenanalys från ett närliggande kärr och analysen visar på kontinuerlig odling och markanvändning från bronsålder och framåt (Ekström & Lagerås, 1995). Under medeltid ökar åkerbruket på bekostnad av betet (Högrell & Skoglund 1996). Från stenvallen i norra delen av RAÄ 176 togs två kolprover med senmedeltida dateringar. Andra stensträngar i närliggande områden har fått liknande dateringar (Nylén 2003). I det äldre kartmaterialet är platserna för dessa stensträngar

markerade som utmark och det är rimligt att anta att det handlar om en avgränsning till Kronobergs kungsgårds utägomark.

Stora delar av området har i senare tid även brukats av torpet Nydala och karteringen som utfördes av Johan Åstrand (2000) visar att många av spåren från 1800-talets odlingslandskap finns bevarade.

SAMMANFATTNING

Smålands museum har med anledning av ett planerat vägbygge utfört en arkeologisk förundersökning i Norra Hovshaga, Växjö stad och kommun i Kronobergs län. Uppdragsgivare var Växjö kommun. Exploateringsområdet berörde delar av RAÄ 176, ett område med fossil åkermark samt ett flertal registrerade gravar, boplatser och älvkvarnsförekomster. I undersökningsområdets sydligaste del ligger RAÄ 316 som också utgörs av fossil åkermark i form av röjningsrösen. Ansvarig för undersökningen var antikvarie Alexandra Nylén.

Det övergripande syftet var att genom en kompletterande förundersökning av RAÄ 316 samt en förundersökning av berörda delar av RAÄ 176 skapa underlag för en bedömning av områdets arkeologiska informationspotential och därigenom för länsstyrelsens vidare hantering av ärendet.

Sammanlagt påträffades i området som utgör RAÄ 316 tio anläggningar varav de flesta var lokaliserade inom en begränsad yta i områdets nordöstra del. De fåtaliga anläggningarna och avsaknaden av ordenliga härdar samt endast ett fåtal fynd från RAÄ 316 bidrog till en tolkning av boplatsens som sporadiskt utnyttjad och man ansåg inte att fortsatta undersökningar kunde tillföra ytterligare information av avgörande betydelse.

Tre röjningsrösen samt en stenvall undersöktes i RAÄ 176. Från stenvallen i norra delen av undersökningsområdet togs två kolprover med senmedeltida dateringar. Rösena daterades till äldre järnålder. Kronobergshalvön var under järnåldern enligt Högrell en byggd som efter sin tids förutsättningar och försörjningsstrategi var fullkoloniserad (Högrell & Skoglund 1996).

REFERENSER

- Borna-Ahkvist & Kaliff A. 1992, *Arkeologisk utredning och förundersökning. Hovshaga. Växjö socken och kommun, Småland. DNR 6726/92*
- Ekström J. & Lagerås P. 1995. *Jordbruk och vegetation vid Hovshaga under förhistorisk och historisk tid. Lundqua Vol. 23. Lund University, Dep. of Quaternary Geology.*
- Högrell, L. & Skoglund, P. 1996. *Boplatsen i kv boplatsen. En småländsk boplats från bronsålder och äldre järnålder. Smålands museums rapport 1996:8*
- Jakobsson, M. 1992. *Norra Hovshaga. Arkeologisk utredning etapp I. Riksantikvarieämbetets rapport, UV-Stockholm 1992:9*
- Kjellmark, K. 1911. *Utkast till beskrivning av Kronobergs läns förhistoriska fornlämningar och fynd. Växjö*
- Lagerås, P. 2000. *Järnålderns odlingsystem och landskapets långsiktiga förändring. Hamnedas röjningsröseområden i ett Paleoekologiskt perspektiv. Arkeologi och paleoekologi i sydvästra Småland. Tio artiklar från Hamnedaprojektet Riksantikvarieämbetet skrifter No 34. Malmö*
- Larsson, L-O. 1979. *Småländsk bebyggelsehistoria 1:1. Acta Wexionesia. Serie 1. History & Geography. Växjö.*
- Nylén, A. 2003 *Arkeologisk förundersökning och särskild undersökning. Västra Lugnet. Smålands museums rapport 2003:8*
- Åhman, E. 1994. *Rapport över arkeologiska undersökningar. RAÄ 112, 113, 115, 116, 122 och 123. Smålands museums rapport 1994*
- Åstrand, J. 2000. *Arkeologisk kartering. Norra Hovshaga. Smålands museums rapport 2000:2*

TEKNISKA OCH ADMINISTRATIVA UPPGIFTER

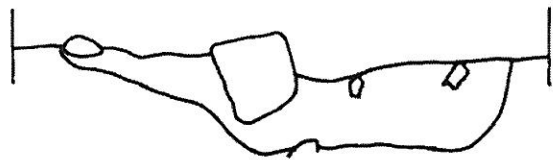
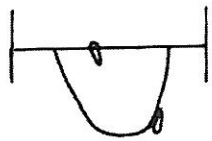
Länsstyrelsens diariernr:	220-4818-00 och 220-4818-99
Smålands museums diariernr:	110-479/99
Uppdragsgivare:	Växjö kommun
Ansvarig institution:	Smålands museum
Län:	Kronoberg
Kommun:	Växjö
Socken:	Växjö
Ekonomiska kartan:	5E 2h
Koordinater:	X 6311,0 och 6310,75 Y 1438,0 och 1438,6
Typ av undersökning:	Förundersökning
Personal:	Alexandra Nylén, Lena Wilander
Fältarbete utfört:	18/5-24/5 2000, Oktober 2000, 26/4-30/4 2001

Dokumentation kring ärendet förvaras i Smålands museums kulturmiljöavdelnings arkiv.

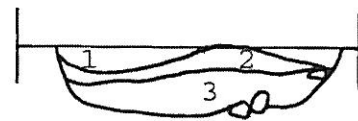
Bilaga 1

Profiliritning anläggningar RAÄ 316. Skala 1:20

A1-5



A6-10



BILAGA 2

A. Anläggningsbeskrivning RAÄ 316

Anl nr	Anl typ	I plan (m i diam)	I profil (djup i m)	Fyllning	Ritad mot
1	Stolphålsbotten	0,40	0,12	Gråbrun siltig sand med inslag av kol och sot	N
2	Stolphål	0,30	0,22	Gråbrun siltig sand med inslag av sot	S
3	Nedgrävning	0,34	0,10	Mörkt gråbrun siltig sand med inslag av kol och sot	S
4	Grop	1,2	0,20	Mörkt gråbrun siltig sand med stort inslag av kol och någon skörbränd sten	V
5	Stolphålsbotten	0,28	0,11	Gråbrun ngt siltig sand med inslag av sot	N
6	Stolphålsbotten	0,38	0,10	Mörkt gråsvart humös siltig sand med stort inslag av sot	V
7	Härdbotten	0,76	0,20	1 Gråbrun siltig sand med inslag av sot 2 Gråsvart siltig sand med stort inslag av sot samt lite kol 3 Gråbrun flammig lera med inslag av siltig sand	S
8	Nedgrävning	0,54	0,24	Mörkt gråbrun siltig sand med inslag av sot	V
9	Stolphålsbotten	0,24	0,14	Mörkt svartbrun siltig sand, något sotig	N
10	Stolphål	0,32	0,18	Gråbrun något flammig och sotig siltig sand	N

B. Samtliga prover från RAÄ 316

Anl nr	Typ	Vedart	Lab nr	BP ålder	Kalibrerat värde 2 sigma (% prob)
3	Nedgrävning	Björk	Ua-16753	3805±95	2250 BC-1950 BC (95,4)
4	Grop	Ek	Ua-16754	2955±75	1390 BC-940 BC (95,4)
7	Härdbotten	Björk	Ua-16755	2220±100	550 BC-50 AD (95,4)
8	Nedgrävning	Björk	Ua-16756	2810±70	1190 BC-820 BC (95,4)

BILAGA 3

Samtliga prover från RAÄ 176

Anl nr	Prov nr	Typ	Vedart	Lab nr	BP ålder	Kalibrerat värde 2 sigma (% prob)
-	KP1	Stenvall	Björk	Ua-18240	375±75	1420 AD-1660 AD (95,4)
-	KP 2	Stenvall	Gran, en och odefinierat lövträd	Ua-18241	360±65	1430 AD-1660 AD (95,4)
-	KP 3	Stenvall	Hassel	-	-	-
1	KP 2	Röjningsröse	Al	Ua-18239	2195±60	400 BC-90 BC (95,4)
1	KP 1	Röjningsröse	Björk	-	-	-
1A	KP 1	Röjningsröse	Björk	Ua-18237	6930±80	5990 BC-5660 BC (95,4)
1A	KP 2	Röjningsröse	-	-	-	-
2	KP 2	Röjningsröse	Al	Ua-18238	1765±65	120 AD-420 AD (95,4)
2	KP 1	Röjningsröse	En	-	-	-
2	KP 3	Röjningsröse	Gran	-	-	-

