

ARKEOLOGISK FÖRUNDERSÖKNING

*Fastigheterna 4:8 och 4:9*

# ÖJABY

RAÄ 60 och RAÄ 110  
Växjö socken och kommun  
Kronobergs län  
Småland

Elisabeth Martén

**SMÅLANDS MUSEUM**  
**RAPPORT 2003:28**





ARKEOLOGISK FÖRUNDESRÖKNING

*Fastigheterna 4:8 och 4:9*

**ÖJABY**

RAÄ 60 och RAÄ 110  
Växjö socken och kommun  
Kronobergs län  
Småland

Elisabeth Martén

**SMÅLANDS MUSEUM  
RAPPORT 2003:28**

© 2003 SMÅLANDS MUSEUM  
VÄXJÖ 2003  
ISSN1403-2902  
PRODUKTION OCH DISTRIBUTION:  
Smålands museum, Box 102, 351 04 Växjö  
ALLMÄNT KARTMATERIAL: Medgivande 507-98-29

## **INNEHÅLLSFÖRTECKNING**

<b>INLEDNING.....</b>	<b>2</b>
<b>TOPOGRAFI OCH FORNLÄMNINGSMILJÖ .....</b>	<b>2</b>
<b>SYFTE/METOD .....</b>	<b>2</b>
<b>RESULTAT OCH TOLKNING .....</b>	<b>4</b>
<b>DISKUSSION .....</b>	<b>5</b>
<b>SAMMANFATTNING .....</b>	<b>5</b>
<b>REFERENSER .....</b>	<b>5</b>
<b>TEKNISKA OCH ADMINISTRATIVA UPPGIFTER.....</b>	<b>5</b>
<b>BILAGOR .....</b>	<b>6</b>

## INLEDNING

Smålands museum har på uppdrag av Bygglédare Dahlström AB utfört en arkeologisk förundersökning i form av en schaktningsövervakning intill fornlämningarna RAÄ 60 och RAÄ110, samt inom fastigheterna Öjaby 4:8 och 4:9, Växjö kommun. Undersökningen föranleddes av planerad rivning/flyttning av befintlig bebyggelse och uppförande av en ny villa med tillhörande garage, annexbyggnad och ett båthus samt anläggning av en ny väg och VA-ledningar. Ansvarig för undersökningen var Lena Wilander som utförde fältarbetet under perioden 17/8-29/9 –2000.

## TOPOGRAFI OCH FORNLÄMNINGSMILJÖ

Undersökningsområdet ligger ca 165 meter över havet väster om Helgasjön. Landskapet domineras av moränmark och är svagt sluttande väster ut. Öjaby är en fornlämningsrik trakt och i undersökningsområdets närhet finns flera fornlämningar av olika karaktär (se fig 1) och från skilda perioder (Kjellmark1932). Stensättningar: nr 27, 28,31, 32, 33,57 och 58. Röjningsröseområden: nr 101, 108, 113, 116 och 119. Rösen: nr 26, 32, 65 och 66. Skålgropsförekomster: nr 29, 74 (borttagen), 112, 114 och 115. Resta stenar: nr 31 och 59. Boplats: nr 110, Historiska hustomter: nr 111 (1-5). Gravfält: nr 60 och 67.

Fornlämningstätheten tyder på att området kring Helgasjön, som tillhör Mörrumsåns vattensystem, har varit attraktivt för bosättning från stenåldern fram till i dag. Vattenlederna och sjösystemen var gynnsamma ekologiska miljöer och fungerade som det huvudsakliga kommunikationsmedlet. Det är också mellan, och kring Helgasjön och Åsnen som den största koncentrationen av indikationer på stenåldersboplatser finns i området (Hansson, 1999).

## SYFTE/METOD

Fornlämning RAÄ 60 i Öjaby socken utgör ett gravfält innehållande ett 90-tal gravar av olika karaktär. Omedelbart intill området ligger RAÄ 110, en boplats med okänd utbredning. Inga ovan mark synliga fornlämningar berördes av det planerade arbetet men med anledning av närheten till gravfältet och boplatserna fanns en misstanke om att det kunde finnas dolda lämningar under mark. I samband med länsstyrelsens besiktning av området påträffades en härd i vilken det framkom ett avslag av flinta. Tidigare har även ett lösfynd i form av ett kvartsitavslag hittats. Markarbetenas begränsade omfattning gjorde att en schaktningsövervakning med syftet att kontrollera eventuella spår av mänskliga aktiviteter och i så fall undersöka och dokumentera dessa bedömdes lämplig. Vid arbetets början konstaterades att de planerade ingreppen var betydligt större än vad som tidigare framgick. Efter samråd med länsstyrelsen fortsatte dock schaktningsövervakningen, om än med större omfattning än vad som ursprungligen var tänkt.

Undersökningsområdet banades av med maskin och schakten rensades vid behov för hand. Anläggningarna grävdes, dokumenterades och mättes in. Kolprov från utvalda anläggningar skickades iväg för vedartsbestämning och <sup>14</sup>C-datering. Två profilbänkar sparades varav endast en dokumenterades.



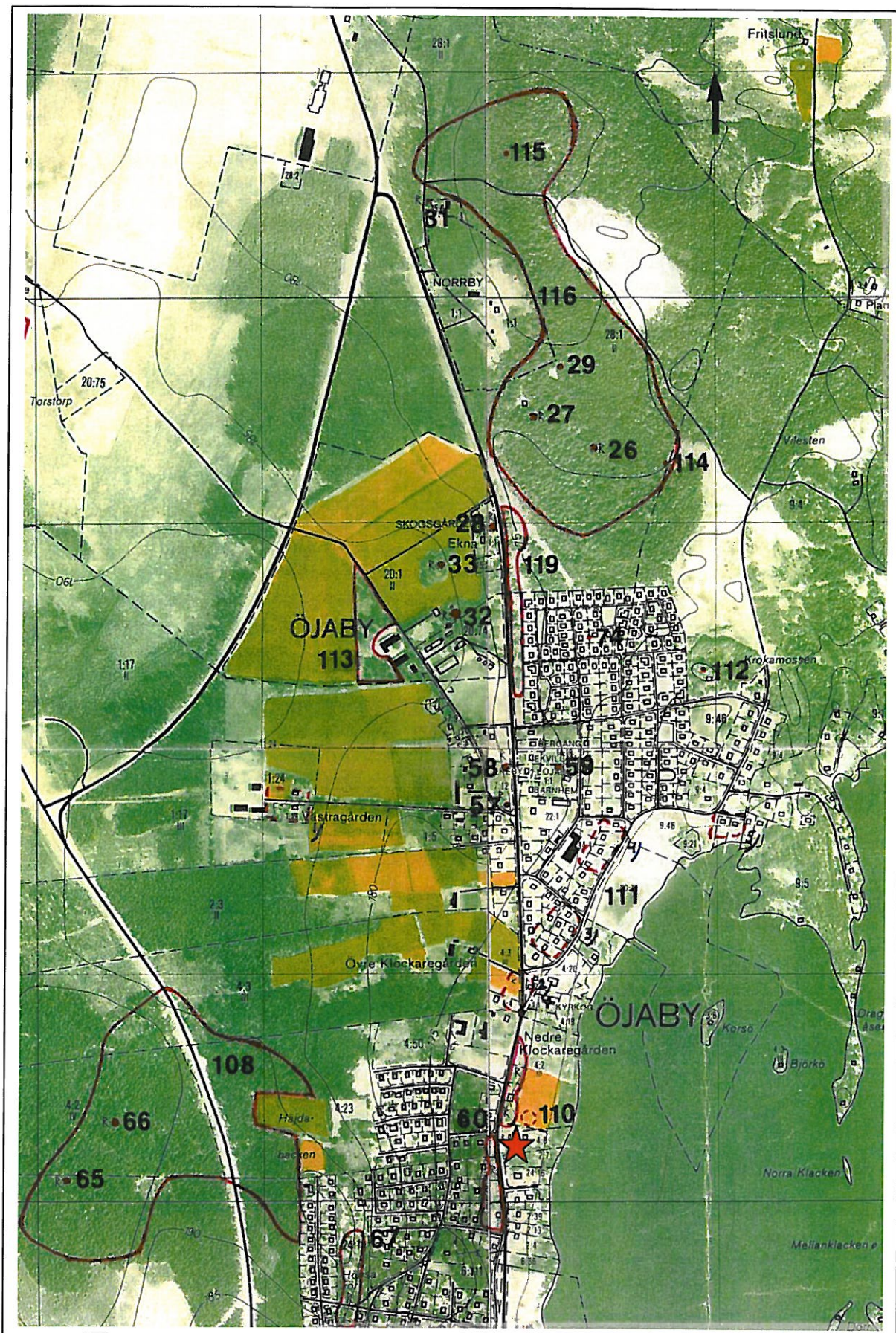


Fig. 1 Utdrag ur de ekonomiska kartorna 5E 2g SÖ, 5E 2h SV, 5E 1g NÖ och 5E 1h NV. De rödmarkerade områdena visar belägenheten för de fornlämningar som ligger kring det aktuella undersökningsområdet som här markeras med en stjärna. Skala 1:12 500



## RESULTAT OCH TOLKNING

Den ursprungligt beräknade undersökningsytan på 1000 m<sup>2</sup> utökades med anledning av att det planerade ingreppet blev större än som var tänkt, till 2700 m<sup>2</sup>. I stora delar av området, främst den västra delen som berörde fornlämning RAÄ 60, förekom störningar från senare tiders verksamhet. Totalt påträffades 24 anläggningar i form av härdar, gropar och stolphål. Härdarna var främst koncentrerade till den nordöstra delen av området, medan en stolphålskoncentration, vilka i fält tolkades som rester av ett hus (A5, A6, A7, A8, A10 och A11), framkom väster därom.

### <sup>14</sup>C-datering

Tre prover (A7, A8 och A23) valdes ut för <sup>14</sup>C-analys med följande resultat

Labnr	Anl nr	Kontext	<sup>14</sup> C-år BP	Kalibrerat 2 sigma	Vedart
Ua-17968	7	Stolphål	4840±75	3790-3370 f. Kr	Hassel
Ua-20908	8	Stolphål	2325±45	550-200 f. Kr	Ek
Ua-17969	23	Härd/grop	3030± 70	1430-1040 f. Kr	Al

### Vedart

Analysen avser åtta kolprover från utvalda anläggningar (A6, A7, A8, A12, A14, A23, A25 och A29), från vilka A6, A7 och A8. Kolet i stolphålen kom med största säkerhet inte från stolparna utan är bränslerester från omgivande kulturlager och kan därför vara både äldre och yngre än stolparna. Detsamma är troligt för fyllningen i gropen (A14). Provet från A25 innehöll inget daterbart material.

Analysid	Anl nr	Anl typ	Provmängd	Analyserad mängd	Trädslag	Utplockat för <sup>14</sup> C	Övrigt
6	6	Stolphål	0,2g	0,1g 12 bitar	Hassel		
7	7	Stolphål	< 0,1	< 0,1g 4 bitar	1 bit alm 1 bit ek 2 bitar hassel		
3391	8	Stolphål	0,5 g	0,5 g	Ek	Ek	
3392	12	Grop	0,4 g	0,4 g	2 hassel		
14	14	Grop	1,5	1,5g 2 bitar	2 bitar al	Al	
23	23	Härd	2,5g	1,4g 8 bitar	4 bitar al 4 bitar lind	Al	
25	25	Härd	0,4g	-	-	-	Inget analyserbart material
3393	29	Härd	1,9 g	1,9 g	12 bitar al		



## Fynd

Endast ett fynd framkom vid undersökningen; ett avslag med retusch av flinta.

## DISKUSSION

Koncentrationen av anläggningarna A5, A6, A7, A8, A10 och A11 tolkades av den ansvarige i fält som rester av ett hus. Tolkningen kan inte helt avfärdas trots två disparata dateringar från två av anläggningarna. Däremot tyder dateringarna från området på en kontinuitet från stenålder fram i förromersk järnålder vilket även styrks av kringliggande fornlämningar.

## SAMMANFATTNING

Smålands museum har utfört en arkeologisk förundersökning i form av en schaktövervakning intill fornlämningarna RAÄ 60 och RAÄ110, samt inom fastigheterna Öjaby 4:8 och 4:9, Växjö kommun. Undersökningen föranleddes av planerad rivning/flyttning av befintlig bebyggelse och uppförande av en ny villa med tillhörande garage, annexbyggnad och ett båthus samt anläggning av en ny väg och VA-ledningar. Syftet med undersökningen var att se om det fanns lämningar på platsen och i så fall undersöka och dokumentera dessa. Totalt framkom 24 anläggningar i form av härdar, gropar och stolphål. Dateringarna visar kontinuitet i området från tidigneolitikum fram i förromersk järnålder. Ett fynd av flinta gjordes.

Dessa lämningar bör ses som en del av boplatsen RAÄ 110.

## REFERENSER

Hansson, M. 1999. Från renjägare till viking. En arkeologisk historia om södra Småland. *Landen kring sjöarna. En historia om Kronobergs län i mångtusenårigt perspektiv.*

Kjellmark, K. 1932-1944. Värends fornminnen. *Smålandsposten*. Växjö.

## TEKNISKA OCH ADMINISTRATIVA UPPGIFTER

Länsstyrelsens diariernr:	220-3052-00
Smålands museums diariernr.	110-518/00
Uppdragsgivare:	Byggledare Dahlström HB
Ansvarig institution:	Smålands museum
Län:	Kronoberg
Kommun:	Växjö
Socken:	Växjö
Ekonomiska kartan	5E 1g, 5E 1h
Koordinater:	X 6309160 Y 1435050
Typ av undersökning:	Förundersökning
Personal:	Lena Wilander
Fältarbete utfört:	17/8-29/9 2000

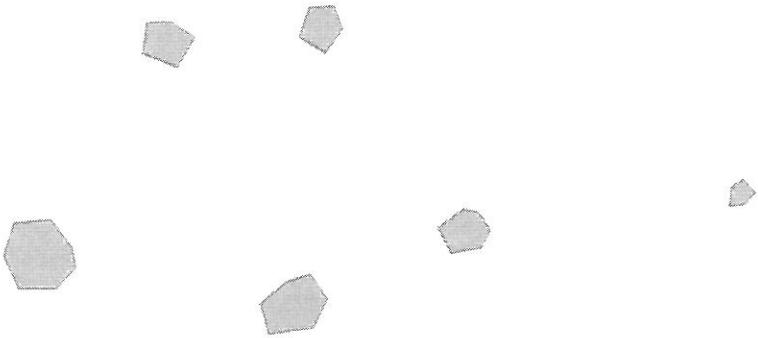
Dokumentation kring ärendet förvaras i Smålands museums kulturmiljöavdelnings arkiv

# BILAGOR

## Översiktsplan



Stolphålskoncentration



Stolphålskoncentration i profil

A5



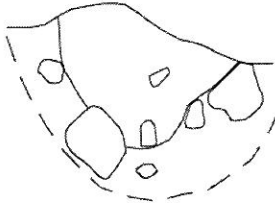
A8



A6



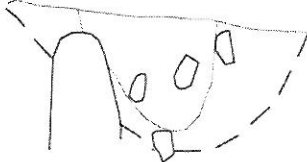
A10  
A▲▲▲



A7



A11





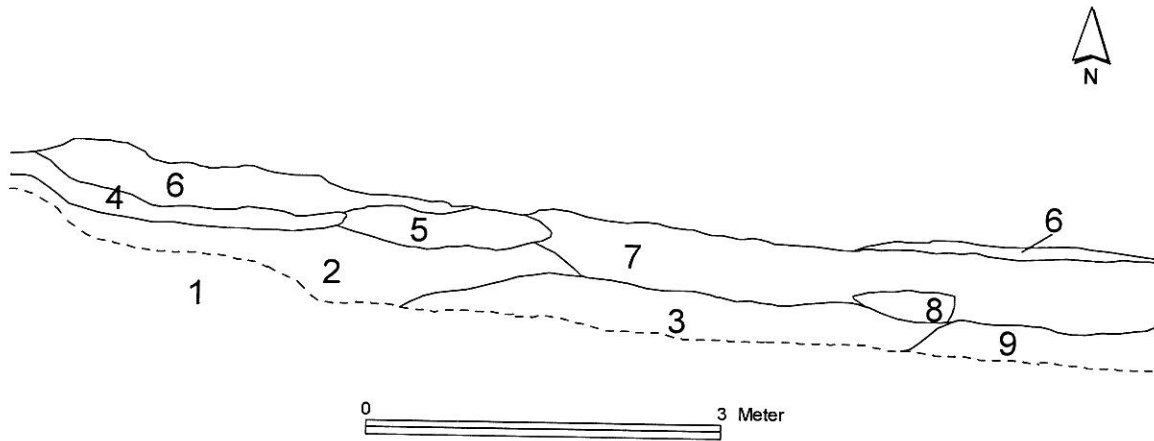
## Anläggningstabell

Anl nr	Anl typ	I plan (m i diam)	I profil (djup i m)	Fyllning	Kommentar
1	Grop	Oval 1 x 0,8	Plan botten, lätt sluttande sidor (0,30)	Mörk svartbrun siltig humös sand med inslag av sot	
2	Stolphål	Oval 0,9 x 0,8 med sten i ytan	Rund botten, djupare i SÖ (ca 0,40)	Mörk svartbrun ngt grusig humös sand med inslag av sot och sten	
3	Stenfylld grop	Oval 0,9 x 0,7 med sten i ytan	Svagt rundad botten (ca 0,25)	Mörk gråbrunsvart ngt siltig humös sand med inslag av sot och mycket sten	
4	Härd	Oregelbunden form med skörbränd sten och sot i ytan, ca 1,25 i omkrets	Plan ngt ojämn botten med svagt sluttande sidor. (ca 0,25)	Gråsvart siltig sand med kraftigt inslag av sot och kol samt skörbränd sten. Grå/gråbrun urlakad siltig humös sand med inslag av kol och skörbränd sten	
5	Stolphål	Oval 0,7 x 0,6 svagt gråbrun i ytan	U-formad i VSV med utskjutande del i ÖNÖ (0,30)	Brunsvart grusig sand med kraftigt inslag av sot och brungrå siltig ngt grusig sand med inslag av sot.	
6	Stolphål	Gråsvart oregelbunden form 0,9 x 0,7		Mörkbrun ngt siltig grusig sand med inslag av sot och sten. Ljusbrun ngt siltig grusig och stenig sand (urlakad). Brunsvart ngt grusig sand med kraftigt inslag av sot.	Vedart
7	Stolphål	Gråsvart oval 0,6 x 0,45	U-formad (0,20)	Brunsvart ngt siltig sand med inslag av sot, sten och grus	Vedart och <sup>14</sup> C
8	Stolphål	Gråsvart oval 0,5 x 0,4 med tre stenar i kanten 0,1-0,3 m stora	(ca 0,20)	Mörk gråbrun siltig sand med inslag av sot och lite kol. Många rötter.	<sup>14</sup> C
10	Stolphål	Gråsvart oval 0,45 x 0,35 med uppstickande rötter	(ca 0,30)	Gråbrun siltig sand med inslag av sten, grus och ngt sot.	
11	Stolphål	Gråsvart oval 0,75 x 0,5	Rund botten, djupare i Ö. (ca 0,30)	Svartbrun siltig ngt grusig sand med inslag av sten och lite sot	
12	Grop	Oval 1,05 x 0,60	(0,25)	Svartgrå siltig sand med inslag sten och kraftigt sotbemängd	
13	Nedgrävning	Gråsvart oval 1,3 x 1,0 med sten i ytan	(ca 0,35)	Gråbrun siltig sand med ngt inslag av sot (Anl el infiltration?). Svartgrå siltig sand med kraftigt inslag av sot samt lite kol och sten.	
14	Grop	1,10 x 0,8	(ca 0,25)	Svartbrun/gråsvart siltig sand med stort inslag av sot och kol samt skörbränd sten	Vedart

Anläggningstabell forts

Anl nr	Anl typ	I plan (m i diam)	I profil (djup i m)	Fyllning	Kommentar
15	Grop	Svartbrun oval 1 x 0,8	Plan botten (0,30)	Gråsvart siltig sand med inslag av sot och kol	
16	Grop	1,05 x 0,9	U-formad (ca 0,40)	Mörk siltig humös sand med kraftigt inslag av grus och sten samt sot och kol	
19	Härd	Sotig oval 1,2 x 1,0 med skörbränd sten	Rund botten (ca 0,30)	Gråsvart ngt siltig humös sand med stort inslag av sot och skörbränd sten. Ljusare i topen	
22	Stolphål	0,55 x 0,45	(0,50)	Ljus brungrå siltig sand med inslag av sot, grus och sten. Svartgrå ngt siltig sand med kraftigt inslag av kol och sot	
23	Härd	Rund 0,60	(0,35)	Svartgrå siltig grusig sand med stort inslag av sot, kol och skörbränd sten	Ca 15 l skörbränd sten. Anläggningen störd av ledningsschakt i S. Vedart och <sup>14</sup> C
24	Härd	Oval 2,0 x 1,3	(0,20)	Svartgrå siltig sand med inslag av grus, skörbränd sten, sot och kol.	
25	Härd	0,85	(0,40)	Svartgrå siltig sand med inslag av grus, skörbränd sten samt mycket sot	Ca 5 l skörbränd sten. Anl störd av ledningsschakt i NNÖ. Vedart
29	Härd	Rund ca 1,7	Rund sluttande botten (0,30 - 0,60)	Gråsvart siltig sand med inslag av sot, kol och skörbränd sten	Anl går in under husgrund. Ca 20 l skörbränd sten
30	Härd	1,10 x 0,80	Flat botten (ca 0,30)	Gråsvart ngt siltig humös sand med kraftigt inslag av kol och skörbränd sten	Ca 10 l skörbränd sten
33	Stolphål	Rund 0,5	Spetsig botten (ca 0,30)	Brungrå ngt humös siltig sand med inslag av grus, sot, kol och sten	
40	Härdbotten	Svart oval 0,95 x 0,80	Flat botten (0,10)	Svartgrå siltig sand med kraftigt inslag av sot och kol	

## Profilbänk



- 1 Ljus gulbeige sandig grusig morän
- 2 Gulbrun till gråbrun siltig morän med inslag av sot och sten
- 3 Ljus gulbrun till gråbrun grusig morän med stort inslag av sten (äldre strandvall)
- 5 Ljus brun till brun siltig sand med stort inslag av grus (gammal strandkant)
- 6 gråbrun sandig humus med stort inslag av sten
- 7 Ljus gråbrun sand med stort inslag av humus
- 8 Svartbrun siltig sand med inslag av humus och sand
- 9 Brun morängrus med inslag av sand och mycket sten

