

ARKEOLOGISK FÖRUNDERSÖKNING

# SANDBRO

Gårdsby RAÄ 40  
Gårdsby socken, Tofta 8:1  
Växjö kommun Kronobergs län  
Småland

Susanne Pettersson  
Magnus von der Luft

**SMÅLANDS MUSEUM**  
**RAPPORT 2003:27**

© 2003 SMÅLANDS MUSEUM  
VÄXJÖ 2003  
ISSN1403-2902  
PRODUKTION OCH DISTRIBUTION:  
Smålands museum, Box 102, 351 04 Växjö  
ALLMÄNT KARTMATERIAL: Medgivande 507-98-29

## INNEHÅLL

INLEDNING	2
TOPOGRAFI	3
FORNLÄMNINGSMILJÖ	4
FORSKNINGSHISTORIK	4
BAKGRUND OCH SYFTE	5
METOD OCH GENOMFÖRANDE	6
UNDERSÖKNINGSRESULTAT	8
Topografi och markskador	8
Anläggningar och fynd	8
Avgränsning och datering av boplatsen	12
C <sup>14</sup> dateringar och vedart	12
1700-TAL OCH PLATSENS BETYDELSE FÖR KOMMUNIKATION	13
Bakgrund och kartmaterial	13
Kommunikation	14
SAMMANFATTANDE RESULTAT	14
KUNSKAPSPOTENTIAL	14
TEKNISKA OCH ADMINISTRATIVA UPPGIFTER	16
REFERENSER	16
BILAGOR	

## INLEDNING

Smålands museum har på uppdrag av Växjö kommun genomfört en förundersökning vid Sandsbro, RAÄ 40 i Gårdsby socken. Den planerade exploateringen, en ny vägsträckning och cirkulationsplats, belyser mycket tydligt platsens strategiska läge för kommunikation. Området återfinns ett par kilometer nordöst om Växjö och norr om nuvarande bostadsområden vid Sandsbro (Fig.1). Förundersökningen genomfördes med vissa avbrott under perioden 1/8-20/9 2002 och utgick från en boplatz som lokaliserades vid en arkeologisk utredning 1993. Boplatzlämningar i form av en härd och flera mörkfärgningar samt fynd av bränd lera, keramik och skörbränd sten återfanns vid utredningsgrävningen utspritt över området och någon avgränsning eller datering kunde inte preciseras i samband med utredningen (Högrell 1993). Syftet med den nu genomförda förundersökningen var att avgränsa och om möjligt tolka och datera lämningarna inför vidare hantering av ärendet i enlighet med Länsstyrelsens beslut (Dnr 220-970-01).



Fig. 1. Utdrag från topografiska kartan 5E SO Växjö, med undersökningsområdet markerat.  
Skala 1:50 000

## TOPOGRAFI

Centrala Väre med Växjö som huvudort ligger över högsta kustlinjen på den södra delen av sydsvenska höglandet. Området är lätt kuperat och räknas till sydöstra Smålands skogs- och sjörika slättområde där höjdpartierna främst består av drumlinor och åsar. Den dominerande jordarten är morän där särskilt drumlinernas övre delar omfattar stora delar silt och sand. På enstaka ställen förekommer berg i dagen och andelen torvmark är förhållandevis låg i jämförelse med höglandets västra delar. Växjötrakten ligger på 160-220 m ö h inom Mörrumsåns vattensystem.

Det aktuella undersökningsområdet ligger på en flack moränrygg som bildar ett smalt näs mellan Helgasjön och Toftasjön. Förundersökningen omfattade den östra delen av en moränryggen och en mer låglänt del med inslag av ett äldre våtmarksområde. Området avgränsas i öster och nordost av väg 23 och 897, i väster av en övergiven järnvägsbank och i söder av en delvis överdäckad kanal som förbinder Helgasjön med Toftasjön. En stor del av undersökningsområdet bestod av åkermark, men även delar av banvallen, en övergiven gårdstomt samt en liten skogsdunge i söder omfattades av förundersökningen (Fig. 2).

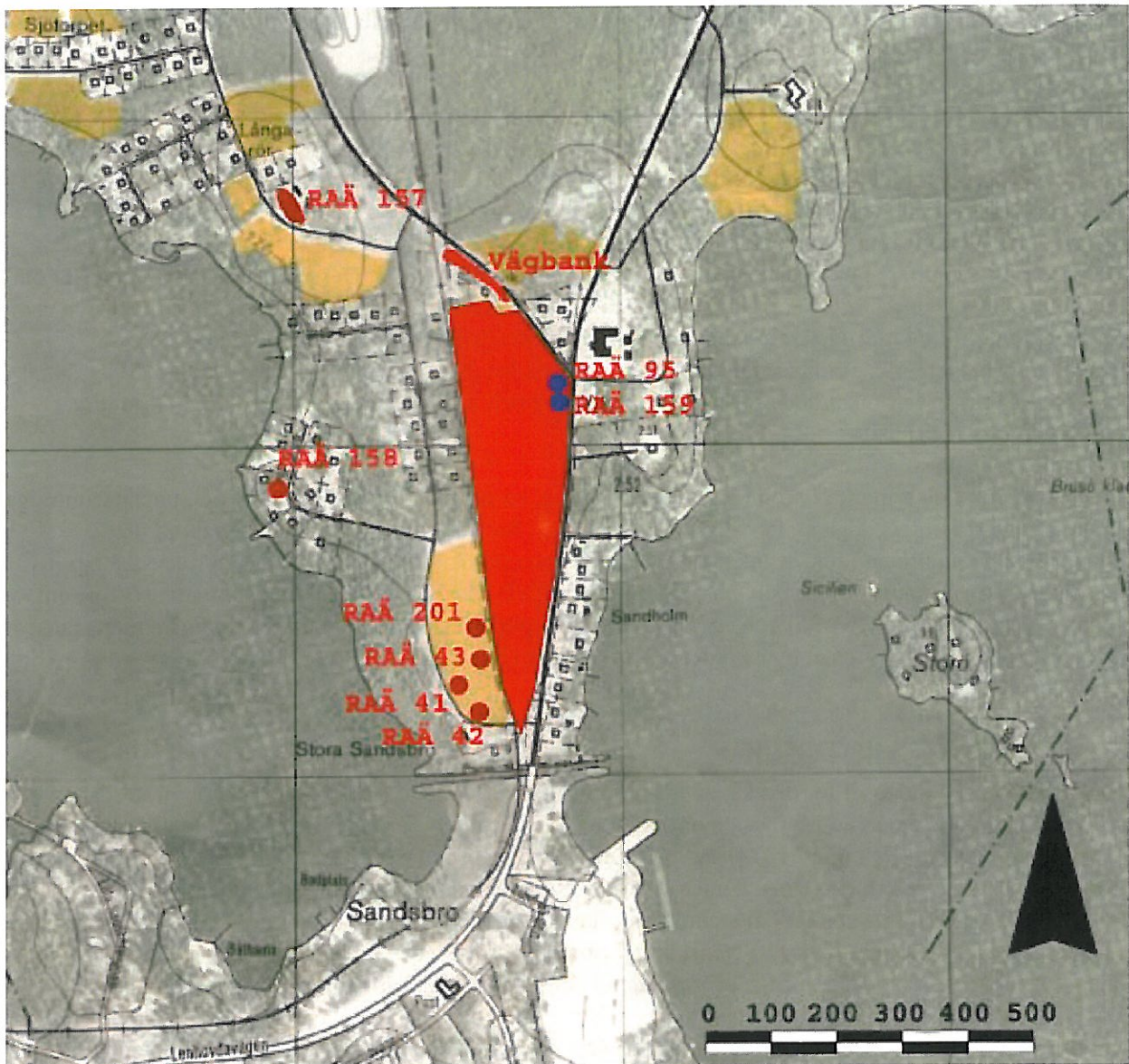


Fig. 2. Utdrag från Ekonomiska kartan 5E 2i, Sandsbro, med undersökningsområdet markerat

## FORNLÄMNINGSMILJÖ

Gårdsby socken revideringsinventerades 1997 tillsammans med åtta andra socknar i Växjötrakten. Revideringen resulterade i en fornlämningsbild som domineras av stora områden med röjningsrösen, stensättningar och gravrösen. Redan vid förstagångsinventeringen framstod det centrala Varend som en av landets största koncentrationer av gravrösen (Hyenstrand 1984:152ff) och i samband med revideringen ökade antalet gravrösen, samtidigt som förekomsten av ensamliggande stensättningar i det närmaste fördubblades. Gravfälten i Varend består i allmänhet av en blandad uppsättning gravformer och det är vanligt att gravfältets högsta punkt pryds av ett stort röse (Högrell 2000). I Gårdsby socken finns en av Kronobergs få runstenar och ett tiotal gravfält med ett för regionen ovanligt stort inslag av högar. Den fossila åkermarken består huvudsakligen av röjningsrösen, men det förekommer även andra formelement som hägnadsvallar, terrasser och jordblandade stensträngar (Högrell, Selling & Sundström manus).

Sammantaget visar fornlämningsbilden att trakten kring Växjö har varit kontinuerligt använd för bebyggelse, gravläggningar och kommunikation åtminstone sedan senneolitikum. Inom de åtta socknar som inventerades 1997 finns det 100 hällkistor och 16 av dem är belägna i Gårdsby socken. När det gäller aktiviteter under äldre delar av stenålder är kunskapsläget betydligt sämre, men förmodligen har det sydsvenska inlandet varit betydligt mer utnyttjat än vad den aktuella fornlämningsbilden antyder (Knarrström 2000).

Antalet registrerade fornlämningar i närområdet (landtungan mellan sjöarna) består av två hällkistor i rösen (RAÅ 156 och 158) och ett långröse med hällkista (RAÅ 157). Långarör är 60 meter långt och länets enda registrerade långröse. Enligt Laga skifte 1862 (Akt F21-16:3) har det även funnits ett röse i järnvägsbankens omedelbara närhet. Vid 1993 år utredning hittades en flintdolk och upplöjda härdar i åkern väster om nuvarande undersökningsområde (RAÅ 41 och 42) och enligt uppgift ska ett röjningsröse i samma område täcka platsen för en varggrop (RAÅ 43). Dessutom finns det uppgifter om en stenyx med skafthål från Sandsbro (Wittlock 1874:19, felaktigt registrerad i Växjö socken) och en muntlig uppgift om ytterligare ett par stenyxor från undersökningsområdet. Yxorna uppges vara tillvaratagna av en dräng vid plöjning av den nu undersökta åkern och åtminstone den ena lär ha saknat skafthål. Dessvärre är nuvarande förvaringsplats okänd och upphittaren inte längre i livet (muntlig uppgift Gårdsby 6:1/17:1)

Bristen på fossil åkermark i närområdet är lite märklig, men det saknas även gravar och boplatzlämningar från järnåldern. Enligt Laga skifte 1862 (Akt F21-16:3) har det funnits röjningsrösen inom den undersökta åkermarken, men ett intensivt nyttjande i sen tid har utplånat alla spår efter dessa. Platsens kommunikativa funktion finns belyst i tre lämningar. Intill väg 23 i undersökningsområdets östra kant, finns det en rest sten (RAÅ 95) och en vägvisartavla i gjutjärn (RAÅ 159) samt i den norra tomtgränsen söder om väg 897 finns rester av en äldre vägsträckning (Fig. 2).

## FORSKNINGSHISTORIK

Det arkeologiska intresset för den småländska forntiden har varierat i intensitet under åren. Redan under 1800-talets senare del genomfördes en omfattande inventering av fornlämningsbeståndet i Kronobergs och Jönköpings län (Palmgren 1878) samt en föremålsinventering över "Jordfynd från Wärends förhistoriska tid" (Wittlock 1874). Under 1900-talets första del följdes dessa arbeten upp med fler mer eller mindre omfattande studier där stenåldern ofta stod i centrum (bl. a. Kjellmark 1932-1944 och Sundelin 1921). Ytterligare några vetenskapliga studier publicerades fram till mitten av 1900-talet då man uppenbarligen tappade intresset för Småland och Kronobergs fornlämningar (Jönsson 2001).

Ett minskat intresse och en låg arkeologisk aktivitet innebar även att forskningen stagnerade och det skulle dröja en bit in på 1990-talet innan man började ställa nya, mer övergripande frågor till det arkeologiska materialet. Orsaken till det nyvaknade intresset bygger delvis på den revidering av Riksantikvarieämbetets fornminnesinventering som utfördes i länet under perioden 1995-2002, samtidigt

som exploateringsstrycket ökade. Inom dagens exploateringsarkeologi ställs det även högre krav på en vetenskaplig inriktning och nya lämningar och ett växande arkeologiskt material ger ett bredare underlag för att kunna tolka och jämföra material. Även om bilden håller på att förändras är det fortfarande förhållandevis få undersökningar som har berört förhistoriska boplatser i Kronobergs län.

Under senare år har Smålands museum undersökt ett mindre antal boplatser i Växjö kommun, men underlaget är fortfarande för litet för att man ska kunna se några generella drag. Den största boplatundersökningen i Växjö kommun genomfördes under sommaren 2001 i kvarteret Seglaren (RAÄ 218). Preliminära resultat utifrån fynd och bebyggelselämningar (rapport under bearbetning) visar att området har nyttjats från yngre stenålder till mellersta järnålder. Ett långvarigt nyttjande har även konstaterats vid flera undersökningar i Jönköpings län (bl a Jansson 2002:65ff) och i samband med en undersökning vid Ekesås-Stojby i Gårdsby socken, Kronobergs län. Inför utbyggnaden av väg 897 mot Rottne undersökte Smålands museum delar av ett större område med fossil åkermark (RAÄ 206). Inom området fanns det 15 registrerade gravar varav ett röse (RAÄ 137) och två stensättningar (RAÄ 210 och A 321) omfattades av undersökningen. Dessutom undersöktes en hällkista (RAÄ 175) strax norr om den fossila åkermarken. I närområdet fanns det även registrerade boplatser, flera hällkistor, rösen, ensamliggande stensättning, järnåldersgravfält och älvkvarnsförekoster. Sammantaget visar lämningar och dateringar att man hade nyttjat området från senneolitikum till övergången vikingatid – medeltid, samt under efterreformatorisk tid (Högrell, Selling & Sundström manus).

## BAKGRUND OCH SYFTE

Planer på en förändring av vägar och bebyggelse vid Sandsbro har diskuterats under många år och Smålands museum har varit inblandad i ärendehantering sedan 1993 då man genomförde två utredningar i området (Vogel 1993, Högrell 1993). År 2001 tog ärendet ny fart när Smålands museum svarade på Länsstyrelsens kravspecifikation (Dnr 220-970-01) med en offert och undersökningsplan (SM Dnr 110-199/01). I juni 2001 inkom såväl beslut från Länsstyrelsen i Kronobergs län som beställning från Växjö kommun i enlighet med den presenterade undersökningsplanen. Sedan dess har såväl exploateringen i sig som ärendehanteringens kantats av diskussioner. Enligt kommunens beställning skulle arbetet påbörjas under sommarhalvåret 2001 (SM Dnr 110-199/01) men först efter det att skörden hade bärgats. Detta hade ännu inte skett i början av oktober och då valde Växjö kommun att prioritera en annan undersökning (tjänsteanteckningar SM 17/9 och 2/10 2001) varvid förundersökningen vid Sandsbro fick skjutas fram till nästkommande år.

I maj 2002 återupptogs ärendet och vissa förberedelser genomfördes, men på grund av oklarheter i markägarfrågan och kommunens dispositionsrätt fick ärendet återigen vila. När arbetet slutligen kom igång den 1 augusti 2002 hade museet bytt taxa, infört nya rutiner och anställt ny personal. Tidigare handläggare fanns inte tillgängliga och det visade sig att beslutsunderlaget kunde tolkas på mer än ett sätt. Efter ett flertal diskussioner mellan exploatören Växjö kommun, Länsstyrelsen i Kronobergs län och Smålands museum fick exploatörens åsikt, att hela det detaljplanerade området skulle omfattas av förundersökningen, tolkningsföreträde (möte på Lst den 14 augusti 2002). I ett senare skede visade det sig att man ursprungligen begränsat området (färgmarkerad karta erhållen från Lst 16 augusti 2002). En begränsad yta stämde bättre överens med undersökningsplanens arealberäkning. I den uppkomna situationen och med hänsyn till de boende undveks alla bebyggda tomter och andra delar av området där markfrågan inte var helt fastställd.

Förundersökningens övergripande syfte var att utreda boplatsens arkeologiska informationsvärde inför Länsstyrelsens vidare hantering i ärendet. De lämningar och fynd som påträffades vid utredningen 1993 kunde inte dateras och det var viktigt att besvara frågor kring boplatsens kronologi, funktion och kontinuitet. Målsättningen var att:

- klarlägga boplatsens avgränsning inom exploateringsområdet.
- preliminärt datera boplatserna

- skapa en uppfattning om boplatsens innehåll och karaktär utifrån anläggningstyper, konstruktioner, kulturlager och fynd.
- om möjligt få en uppfattning om boplatsens inre struktur genom fyndens och anläggningarnas karaktär och rumsliga spridning.
- klarlägga bevaringsförhållandena för organiskt material och förutsättningarna för makrofossilanalys, då detta kan vara av betydelse vid en eventuell slutundersökning för tolkningar angående ekonomi, näringsförhållanden och närmiljö.

## METOD OCH GENOMFÖRANDE

För att kunna avgränsa boplatsen inleddes undersökningen med en maskinell avbaning som omfattade ett långschakt och 21 mindre sökschakt. Bredden på schakten utgick från en skopbredd på 1,6 meter i kombination med de utvidgningar som påkallades av lokaliserade lämningar eller avvikande markförhållanden. Som ett komplement handgrävdes fyra meterrutor (redovisas med R för ruta) i områdets södra del. Rutorna torvades av med hjälp av spade och grävdes uteslutande med skärslev. Materialet från rutorna och flertalet anläggningar (samtliga anläggningar i schakt (S) 1579, 1594, 2157, och 2161) sållades med en maskstorlek på upp till 4 mm. I övrigt rensades schakt och ytor för hand med fyllhammare och bitvis med skärslev. Ett urval av anläggningar snittades för dokumentation och provtagning. Majoriteten av de påträffade lämningarna visade sig härstamma från yngre aktiviteter som dräneringsdiken, anhopningar av matjord eller påförda fyllnadsmaterial. För att underlätta redovisningen har alla dessa sammanförts till en kategori som störningar (St). Ett dräneringsdike omfattade till och med en textilmatta och stenkross (St 1489) vilket är en indikation på en mycket ung lämning. I närheten till dräneringarna påträffades ofta större eller mindre mörkfärgningar som ibland kunde vara svåra att skilja från äldre lämningar. För att öka möjligheten till en korrekt bedömning utfördes mindre ingrepp med skärslev i de flesta lämningarna.

Ingen av anläggningarna (A) kunde med säkerhet dateras utifrån fyndmaterialet. Två anläggningar innehöll förhistorisk keramik, men den hade deponerats tillsammans med ett fyndmaterial från 1700-talet (A 2168 och 2181). Bristen på identifierbart organiskt material i flera anläggningar och/eller oklara deponeringsförhållanden bidrog till att endast tre prover bedömdes uppfylla kraven för en någorlunda säker analys. Bristen på bra prover resulterade i att ett keramikfynd med sot och organiska rester (F 50018, A 2181) skulle ingå i provkvoten, trots en deponering tillsammans med ett betydligt yngre fyndmaterial. På grund av en hög arbetsbelastning vid Vedlab skickades proverna för vedartsbestämning till Ulf Strucke vid Riksantikvarieämbetet, UV-Mitt. Även Ångströmlaboratoriet i Uppsala hade en hög arbetsbelastningen och genom att prioritera två prover kunde väntetiden kortas ned. Två prover kommer att hanteras i vanlig turordning. Några makrofossilanalyser har inte begärts med tanke på oklara deponeringsförhållanden. Ett tiotal små fragment av brända ben kunde inte artbestämmas. Fragmenteringsgrad och benstruktur utesluter varken djur eller människa, medan en obränd benbit härstammar från ett mellanfotsben från ett djur i storleken får/get eller svin (muntlig uppgift Larsson, A-C). Benet påträffades i matjordslagret vid rutgrävning (R 852) och kan inte knytas till någon anläggning eller särskild datering. Ett metallföremål (F 50121) kan vara en del av en sölja i järn och fyndet kommer att skickas till konservering (se Anläggningar och fynd).

Avslutningsvis bör det påpekas att Smålands museum införde nya metoder och rutiner för inmätning under sommaren 2002 varvid alla mätjobb har utförts av egen personal med hjälp av en totalstation och dokumentations-programmet Intrasis. Profilritningarna har överförts och renritats digitalt.



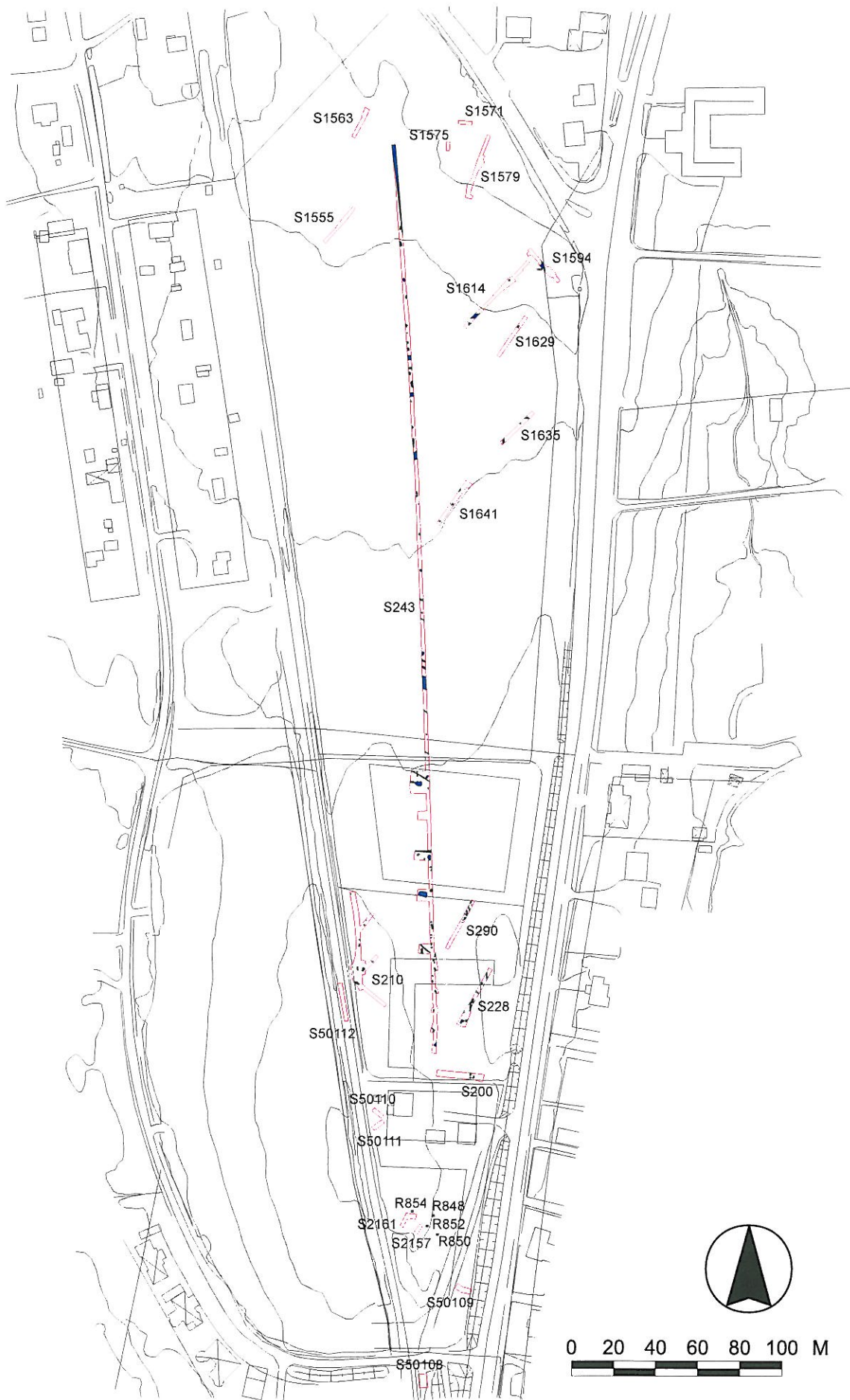


Fig. 3. Plan över undersökningsområdet.

## UNDERSÖKNINGSRESULTAT

Undersökningen omfattade 1 833,3 m<sup>2</sup> fördelat på tjugotvå sökschakt och fyra meterrutor. Sammanlagt registrerades 123 anläggningar varav majoriteten (105) bedömdes härstamma från sentida aktiviteter som dräneringsdiken, stenlyft och fyllnadsmaterial. Dessa påträffades främst i områdets centrala delar där marken var, eller har varit vattensjuk och de finns redovisade som Störningar (St) i Figur 3 och Bilaga 4.

När det gäller bedömningen av antalet förhistoriska lämningar och tolkningen av boplatsen försvårades det betydligt av det stora antalet sentida ingrepp, odling i modern tid och ett vid den aktuella tidpunkten mycket torrt och varmt väder. Anläggningar med svaga färgningar kunde lätt förbises i den torra marken och det var mycket svårt att bevara stående profiler för identifiering av djup och bottenform. Den torra sandiga silten rasade ner från profilsnittet. Under dessa omständigheter kunde endast 18 anläggningar bedömas vara äldre än 1800-tal. Det är dessutom värt att notera att förundersökningen inte omfattade två bebodda tomter och en grusbelagd plan i områdets norra del samt ett mindre parti väster om järnvägsbanken (se Bakgrund och syfte). Närheten till de lokaliserade anläggningarna och närtopografin talar för att det kan finnas betydligt fler förhistoriska lämningar norr och nordöst om nuvarande undersökningsyta.

### Topografi och markskador

Förundersökningsområdets centrala delar bestod till stor del av dränerad åkermark. Trots den relativt torra sommaren trängde vatten upp i delar av långschaktet. Den sydöstra delen av åkermarken består i övrigt av en svag men långsträckt höjdrygg med ett ursprungligt krönläge i banvallen. Delar av höjdryggen har grävts bort i samband med att man anlade järnvägen medan andra delar är helt oberörda, vilket bevisades av områdets bäst bevarade stolphål (A 50113). Höjdryggen har förmodligen inbjudit till såväl kommunikation som bosättning och gravar under alla tider. Områdets nordöstra del består av en svag syd-sydvästsluttning till en höjd med ett krönläge norr om undersökningsområdet.

Ett trädbevuxet område söder om den avhyta tomten i undersökningsområdets södra del visade sig vara mindre påverkat av sentida odling och ingrepp än den brukade åkermarken. Området har troligen aldrig brukats med moderna jordbruksmaskiner, vilket har gett en grundare ploggång och mindre inslag av gödsel. Marken bestod här av finkornig sand som vid förundersökningstillfället var torr och lättflyktig. Platsen var trädbevuxen och intill banvallen fanns spår efter en ytlig täkt. De största skadorna inom undersökningsområdet kunde konstateras direkt söder om skogsdungen, där ingrepp för vägar, ledningar, järnvägen och kanalen hade utplånat alla äldre lämningar.

### Anläggningar och fynd

Av 123 registrerade lämningar kunde endast 19 bedömas vara äldre än 1800-talet, övriga har registrerats som sentida störningar (Tab. 1; Bilaga 3 och 4). Två nedgrävningar (A 2168, A 2181) i områdets södra del tilldrar sig ett speciellt intresse. Ingen av anläggningarna kunde kopplas till någon särskild konstruktion eller aktivitet, men de innehöll ett mycket spännande, men blandat fyndmaterial (se nedan).

Antal	Anläggningstyp	Id
2	Härdrest	A 1327, A 1873
2	Kulturlagerrest	A 1923, A 1932
8	Nedgrävning	A 731, A 1268, A 1312, A 1338, A 1897, A 2087, A 2168, A 2181
2	Nedgrävning, stenfylld	A 787, A 1963
1	Stenanhopning	A 2196
3	Stolphål	A 1912, A 1943, A 50113
18	Anläggningar	

Tab. 1. Sammanställning av antalet registrerade anläggningar (se även Bilaga 3).

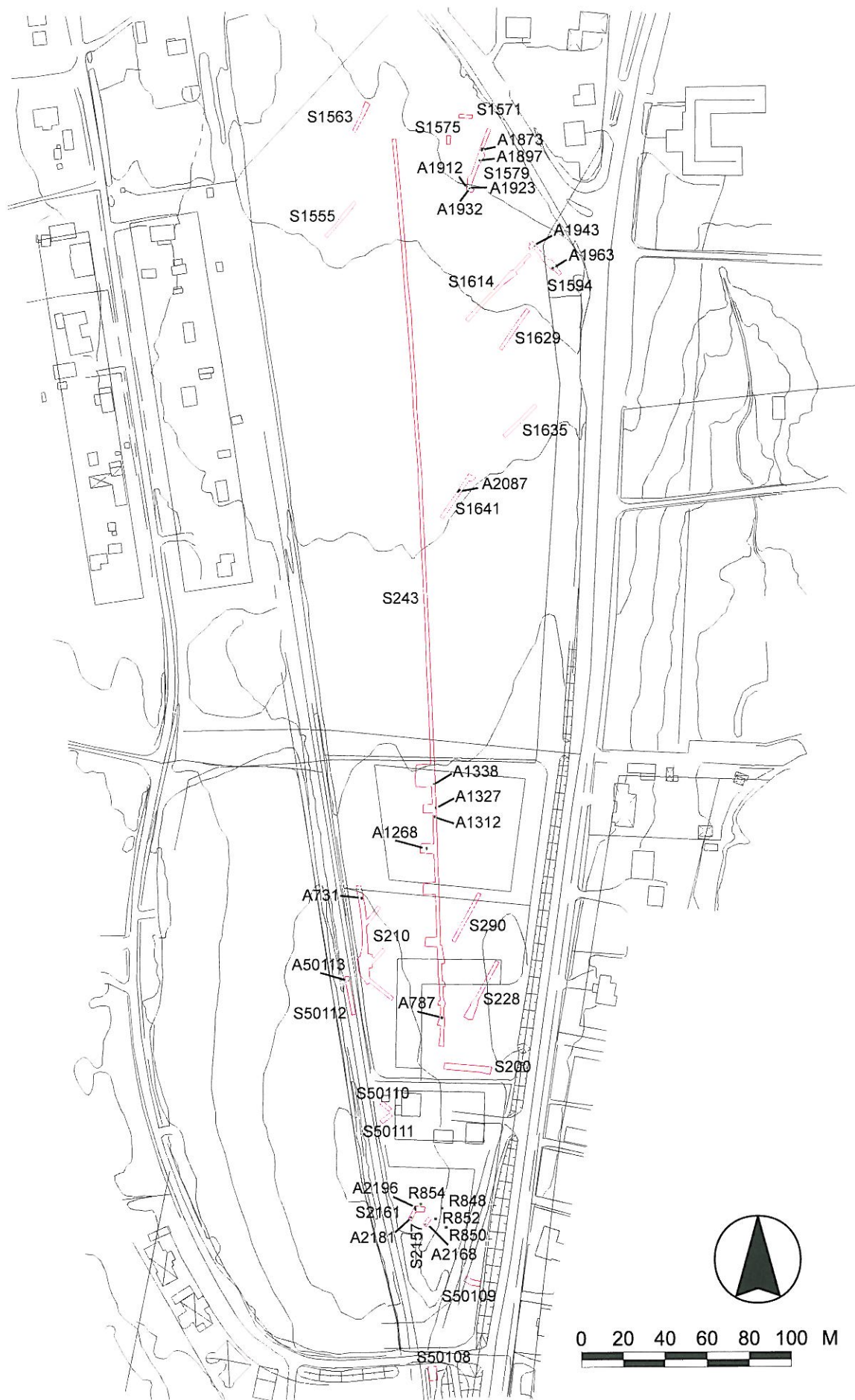


Fig.4. Anläggningsplan.

Enstaka svagt färgade lämningar kunde identifieras i såväl områdets norra som södra del (A 731, 1268, 1338, 1897, 1912, 1923, 1932, 2168, 2181, 50113). Andra kan mycket väl ha förbisetts på grund av det torra vädret. Svagt färgade lämningar beror ofta på en låg avfallsnivå eller långt gången urlakning som kan förklaras utifrån faktorer som en kortvarig bosättning, en låg aktivitetsnivå, hög ålder eller lokala markförhållanden. Troligen har flera av dessa faktorer samverkat i det här fallet. En datering från en härd i den norra delen av undersökningsområdet bekräftar en tidig närvaro i den delen av området (A 1873).

Sammanlagt har 65 fyndposter registrerats och i likhet med antalet anläggningar domineras fyndmaterialet av yngre föremål. Tolv fynd (Tab. 2) har bedömts vara förhistoriska och ett tiotal fyndposter omfattar fyndmaterial från 1700-talet (se Bilaga 5).

Antal	Sakord	Material	Fyndnummer
3	Ben	bränt	F 50060, F 50091, F 50115
1	Ben	obränt	F 50048
1	Vävtyngd?	bränd lera	F 50114
1	Lerklining?	bränd lera	F 50117
2	Avfall	kristianstadflinta	F 50024, F 50101
1	Sölja?	Järn	F 50121
1	Kärl	Keramik	F 50018
3	Ämne/avfall	Porfyr	F 50002, F 50003, F 50080

Tab. 2. Sammanställning av fynd av förhistorisk karaktär (se även Bilaga 5).

Undersökningens enda keramikfynd (F 50018) hittades i skogsdungen i områdets södra del och den påträffades i en nedgrävning (A 2181) tillsammans med föremål från 1700-talet. Vad anläggningen representerar och hur den förhistoriska keramiken hamnade där tillsammans med föremål från 1700-talet kunde inte besvaras. Enligt det äldre kartmaterialet har deponeringen skett inom 1700/1800-talets inägomark. Keramiken motsvarar en del av buken, den är relativt tjock och grovt magrad med ett blandat bergartsmaterial. Den saknar dekor och andra tidstypiska inslag varvid den endast kunde tidsbestämmas som förhistorisk. I ett försöka till att datera keramiken skickades den till Ångströmlaboratoriet i Uppsala där organiska rester från kärlets yta skulle dateras. Resultatet antyder att det var material som fastnat på keramiken i ett senare skede (1520-1960 AD, Ua-20748, Tab. 3).

Från samma område, skogsdungen i områdets södra del, kommer även ett par avslag i kristianstadflinta, majoriteten av de brända benen och ett järnföremål som kan vara förhistoriskt. Det fragmentariska och rostiga föremålet kan motsvara en del av en sammansatt sälja i järn med ett fastsintrat fragment av bränt ben. Troligen benet fastnat där i samband med upphettning och efterföljande korrosion. Sammansättningen och föremålets nuvarande skick överensstämmer mycket väl med föremål från järnålderns brandgravar. Tillsammans med övriga fynd av brända ben och den tillvaratagna keramiken, kan man misstänka att föremålen kommer från en eller flera skadade brandgravar. Ytterligare ett fynd kan möjligen hänföras till samma period (F 50117). Fyndet består av några fragment bränd lera (från samma föremål) som inte har varit utsatt för någon särskilt hög temperatur. Formen antyds som närmast rund och den skulle storleksmässigt kunna motsvara en vävtyngd. Om det är delar från en vävtyngd skulle fyndet främst klassas som ett boplatsfynd.

Ett par fynd har identifierats som tillverkade av porfyr/porfyrnit vilket är ett tämligen vanligt material för tillverkning av redskap under såväl stenålder som bronsålder. Avslag och föremål i porfyr har även hittas vid undersökningen i kvarteret Seglaren (RAÄ 218, Växjö socken, rapport under bearbetning) och resultat från östra Småland har visat att avslag och föremål i porfyr är vanligast i bronsåldersmiljöer (Gustafsson 2001:588ff). Slutligen påträffades skärvsten sporadiskt över området med en viss koncentration i och intill en nedgrävning (A 1963) i områdets norra del.

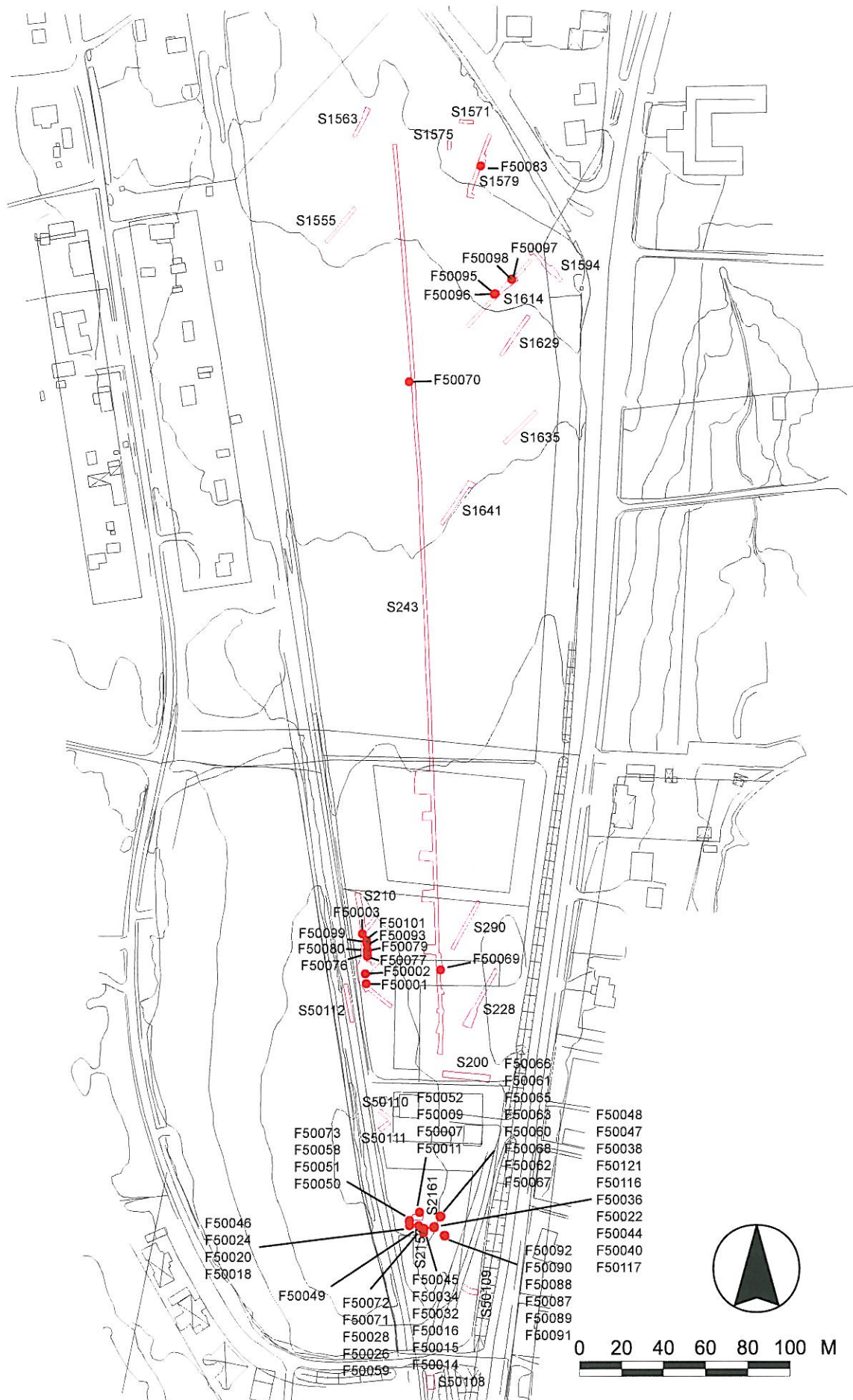


Fig. 5. Fyndspridning inom undersökningsområdet.

## Avgränsning och datering av boplatsen

Någon tydlig avgränsning av en boplats kunde inte påvisas, lämningarnas spridning tyder mer på en allmän aktivitet i anslutning till minst två boplatser. Den svaga färgningen i flera anläggningar och det torra vädret skapade svårigheter att bedöma och lokalisera alla anläggningar inom undersökningsområdet. Även om det saknas helt tydliga anläggningskoncentrationer så kan sju anläggningar i områdets norra del (S 1579 och 1594) antyda ett sammanhängande aktivitetsområde. Lämningarna återfinns i anslutning till höjdkurvan för 170 m. ö. h. i en svag syd-sydvästlig sluttning. En härd (A 1873) från detta område har daterats till senmesolitisk tid, 4460-4250 f Kr (2 $\sigma$  Ua-20747, Tab. 3). Den relativt höga åldern kan delvis förklara de svagt färgade lämningarna, men en enda datering är inte tillräckligt för att datera hela aktivitetsytan. Lämningarna kan representera flera tidsskikt, men det har funnits en aktivitet i området redan under senmesolitikum och den aktiviteten skulle kunna motsvara en bosättning från den tiden.

I den lilla skogsdungen i områdets södra del kunde inga förhistoriska lämningar identifieras, men keramiken, brända ben, kristianstadflinta, samt den osäkra söljan(?) och vävtyngden(?) kan vara indikationer för såväl gravar som bosättning på platsen. Närheten till det försvunna röset, rådande markförhållanden och fyndsammansättningen i A 2168, A 2181 bidrog till beslutet att placera ut och gräva några meterrutor i den berörda skogsdungen. Utan sällning av materialet från såväl dessa rutor som några anläggningar hade delar av det förhistoriska fyndmaterial inte uppmärksammats, nästan alla fynd påträffades i rutornas övre lager eller i anläggningar (stick 1 enligt Bilaga 2).

Sex anläggningar norr om den övergivna gårdstomten kan markera en nordlig avgränsning för ett intensivt nyttjat område som sträcker sig ner till skogsdungen i söder. Byggnation och aktiviteter inom den övergivna gårdstomten, samt i viss mån schaktning i samband med 1993 års förundersökning, har förmodligen bidragit till att några lämningar inte kunde identifieras i tomtens omedelbara närhet. Däremot var stolphålet i banvallen väl bevarat även om fyllningen var tämligen ljus (A 50113). Avslutningsvis finns det bara en anläggning i områdets centrala del (A 2087). Ett prov från denna har skickat till vedartsbestämning och datering (se nedan), men oavsett datering ligger den ensam i kanten av det fuktiga markområdet, omgiven av sentida ingrepp och utan kontakt med övriga lämningar.

## C<sup>14</sup> dateringar och vedart

Bristen på kol och/eller tydliga anläggningar bidrog till att endast tre prover och ett fynd bedömdes vara tillräckligt bra för att gå vidare till analys. Analyssvaren från vedartsbestämningen visade att proverna innehöll tall, salix och björk, samt i ett fall förkolnade växtdelar liknande gräs eller blad (se Bilaga 6). Det långa tidsperspektivet och så få identifierade arter säger inte så mycket om växtligheten på platsen, men andra insamlingsmetoder och kompletterande analyser av organiskt material kan ge viktiga bidrag till tolkningen av bosättningens ekonomiska förutsättningar, näringsförhållanden och närmiljö.

Samtliga prover från vedartsbestämningen har sänts vidare till Ångströmlaboratoriet för datering, men inför den första prioriteringen valdes två prover ut, tallkol från en härd (A 1873, P 50104) och keramikfyndet (F 50018). Det organiska materialet på keramiken visade sig härstamma från yngre aktiviteter (1520-1960 AD, 2 $\sigma$  Ua-20748) medan härden kunde dateras till senmesolitisk tid (4460-4250 F Kr, 2 $\sigma$  Ua-20747). Även om vi än så länge saknar klara belägg för flera mellanliggande perioder visar dateringar, fynd och lämningar att området har nyttjats till och från under minst 6000 år.

Prov nr.	Anl	Lab. nr.	13C ‰ PDB	14C ålder BP	1σ(68,2%)	2σ(95,2%)
P 50104	A 1873	Ua-20747	-23,3	5 520 ± 50	4450BC (21.3%) 4410BC	4460BC (82.4%) 4310BC
					4400BC (46.9%) 4330BC	4300BC (13.0%) 4250BC
F 50018	A 2181	Ua-20748	-25,9	220 ± 45	1640AD (26.1%) 1680AD	1520AD (5.1%) 1570AD
					1740AD (35.1%) 1810AD	1620AD (31.7%) 1700AD
					1930AD (7.0%) 1950AD	1720AD (43.6%) 1820AD
						1830AD (3.3%) 1880AD
					1910AD (11.6%) 1960AD	

Tab. 3. <sup>14</sup>C-dateringar.

## 1700-TAL OCH PLATSENS BETYDELSE FÖR KOMMUNIKATION

I den första arkeologiska utredningen som Smålands museum genomför 1993 (Vogel 1993) redogörs klart och tydligt för områdets kommunikativa betydelse och förekomsten av ett 1700-tals torp inom nuvarande exploateringsområde. Vid 1990-talets början värderades inte arkeologiska lämningar från 1700-talet särskilt högt och inför den kompletterande utredningsgrävningen (Högrell 1993) inkluderades bara dolda boplatslämningar. Sedan 1993 har värderingen och intresset för 1700-talets lämningar dock ökat betydligt och även om den typen av lämningar inte stod i fokus för den nu genomförda förundersökningen inhämtades en del ny kunskap även inom detta område.

### Bakgrund och kartmaterial

På en Häradskarta från 1658 finns det ingen bebyggelse redovisad inom undersökningsområdet, men namnet *Sansbro* finns utskrivet intill en bro i undersökningsområdets södra del (söder om nuvarande kanal). Från bron utgår en körväg mot öster och en stig mot väster. Körvägen ingår delvis i nuvarande väg 23 och stigen motsvarar den södra delen av järnvägsbanken. Intill nuvarande undersökningsområde finner man en text som omtalar *Böke skog till Ekesås 2/3 och 1/3 till Tofta*. Redan 1726 finns det två torp markerade inom nuvarande undersökningsområde, *Ekesås Torpet* och *Sandsbro Torpet under Tofta By* (Akt F21-16:2). Torpen ligger på ömse sidor av den väg som delvis motsvarar dagens vägsträckning (väg 23). Båda torpen finns även redovisade på en geometrisk avmätning från 1734 (Akt F21-4:4). Troligen har det ena bostadshuset legat inom vägområdet och den andra inom järnvägsområdet. Vid laga delning 1758 (Akt F21-4:5) redovisas enbart en bebyggelseenhet med ett bostadshus och tre uthus. Placeringen av två uthus och torpets åker kan med stor sannolikhet lokaliseras till den redovisade skogsdungen och den övergivna tomten i områdets södra del, medan övriga byggnader kan ha försvunnit i samband med äldre vägförändringar. Kanske kan torpens placering intill vägen förklaras utifrån alternativa försörjningskällor kopplade till kommunikation (brovaktare, färjkarl, vagnsmakare eller skjutsstation?). Fynd från 1700-talet påträffades såväl norr som söder om den avhyста tomten och fyndsammansättningen med mynt, glas, yngre rödgoods och kritpipor tyder på ett visst mått av välstånd.

Förundersökningens övergripande syfte var att studera den förhistoriska boplatserna och det gav inget utrymme till några närmare analyser av 1700-talets fyndmaterial, men minst tre fynd kan med säkerhet dateras till den perioden. Ett kopparmynt 2 ör (F 50079) är präglat för Fredrik I under 1740-talet (möjligen 1743). Botten till en närmast rektangulär-sexkantig glasflaska (F 50073) och ett fynd av yngre rödgoods med vit pipersdekor och hemring (F 50045) tillhör båda två 1700-talet. Bland övriga fynd finns yngre rödgoods som kan höra till såväl sent 1700-tal som tidigt 1800-tal. Ett kopparmynt, präglat för Oscar I under 1850-talets senare del, och förekomsten av flintgoods belyser områdets fortsatta nyttjande.

## Kommunikation

En annan frågeställning som inte kunde belysas i samband med förundersökningen gäller områdets kommunikativa funktion. Centralbygden runt Växjö präglas av områdets många sjöar och det finns ett flertal liknande platsen där näsen mellan sjöarna blir den naturliga platsen för landsvägarnas framväxt. Redan under stenåldern var det vanligt att anlägga gravar utmed aktuella kommunikationsleder (t.ex. Lekberg 2002) och inom nuvarande undersökningsområde finns bevis för flera generationer och olika typer av transportvägar. Vägbanken i områdets norra del motsvarar en av flera vägar i det äldre kartmaterialet (Akt F 21-4:5). En körväg och en stig utgår från den bro som gett platsen sitt namn, *San(d)sbro* (Häradskarta 1658). Den västra vägsträckningen passerar såväl det försvunna röset intill nuvarande undersökningsyta som Långarör (RAÄ 157) och ytterligare några hållkistor och rösen längre norrut på vägen till Rottne. Samma sträckning har även varit utgångspunkten för placeringen av järnvägen och båda färdvägarna löper naturligt längs med ett par svaga höjdryggar för att knytas samman med en tvärväg i jämnhöjd med den redovisade vägbanken i undersökningsområdets norra del.

## SAMMANFATTANDE RESULTAT

När det gäller boplatsens avgränsning kunde två delvis åtskilda områden identifieras, ett i norr och ett i söder. Dessa åtskiljs av ett delvis vattensjukt område i den centrala delen av åkermarken. En härd (A 1873) från den norra delen har daterats till senmesolitikum (4460-4310 f Kr, 2 $\sigma$  Ua-20747) men det daterar inte alla lämningar i området. Troligen har området nyttjats även under senare delar, vilket närbelägna hållkistor och upphittade stenyxor kan vittna om, men det går inte heller att utesluta att lämningarna representerar en senmesolitisk boplats. En hög ålder kan dessutom förklara anläggningarnas svaga färgning som ett resultat av en urlakning under lång tid. Ingen av lämningarna i det södra området har daterats, men fyndsammansättningen pekar mot ett möjligt nyttjande under såväl järnålder som 1700-tal. Närheten till det försvunna röset, fyndplatsen för en flintdolk och ett par svagt färgade lämningar gör att man inte heller här kan utesluta förekomsten av lämningar från äldre tider. Rutgrävningen med sällning av allt material, även ploggången, visade att man vid en traditionell sökschaktsgrävning troligen hade schaktat bort delar av det förhistoriska fyndmaterialet. Utan dessa föremål skulle misstanken om skadade brandgravar och/eller boplatslämningar i området aldrig ha väckts.

Fornlämningens innehåll och karaktär bör därmed beskrivas som två delvis åtskilda aktivitetsområden med svaga indikationer på ett skadat gravmaterial i den södra delen. Det långa tidsperspektivet, ett intensivt nyttjande under sen tid och svagt färgade anläggningar försvårar betydligt tolkningsmöjligheterna. Sammantaget kan ingen tidsepok från senmesolitikum till nutid uteslutas, men nu påvisade dateringar sätter fokus på senmesolitikum, möjligen järnåldern och definitivt 1700-talet.

## KUNSKAPSPOTENTIAL.

Förundersökningen har visat att det finns lämningar och föremål som kan hjälpa oss att förstå olika tidsepoker och särskilda händelser. Genom att anpassa undersökningsmetodiken till specifika frågeställningar inom olika delområden finns det goda möjligheter att belysa så vitt skilda frågor som neolitiseringsprocessen, funktionen av och inom 1700-talets torpbebyggelse och olika aspekter på kommunikation. Samtidigt som dessa frågor bör stå i centrum är det lika viktigt att utreda kronologiska och funktionella spörsmål utifrån övriga fynd och anläggningar inom undersökningsområdet. Det finns belägg för en förhistorisk aktivitet även inom 1700-talets inägomark, och fynden indikerar att det kan röra sig om såväl sönderplöjda gravar som boplatslämningar från järnåldern.

Inför en eventuell slutundersökning skulle frågeställningarna kunna kopplas till det långa tidsperspektivet utifrån följande punkter:



- **Senmesolitikum.** Perioden är fortfarande en tämligen okänd period i Kronobergs län, samtidigt som kunskapsläget kring områdets neolitiska boplatser har ökat. Lämningarna i den norra del av förundersökningsområdet kan mycket väl motsvara delar av en senmesolitisk boplatz och därmed finns det goda förutsättningar för att belysa en period som vi sällan har fått möjligheten att studera. Problemet har tidigare diskuterats i samband med Hamnedaprojektet då en tidigmesolitisk boplatz delundersöktes (Knarrström 2000:15ff)
- **1700-talets torpbebyggelse.** Genom att kombinera den arkeologiska undersökningsmetodik med det historiskt källmaterial kan man rikta såväl grävmetodik som urvalet av frågeställningar. Här är det möjligt att studera såväl sociala som funktionella aspekter mellan torpen, samt mellan torpen och deras ursprungsgårdar. Dessutom avslöjar inte kartmaterialet när och varför torpen etableras eller när torpet under Ekesås försvinner. Vi vet inte heller någonting om vilken betydelse vägen har haft för torpens placering och eventuella försörjning.
- **Kommunikation.** Frågor kring färdvägar i området är tydligt belyst genom namnet Sandsbro och den bro som finns återgiven i det historiska kartmaterialet. En undersökning av vägbanken i norr och delar av järnvägsbanken kan bidra med kunskap kring såväl äldre vägsträckningar som andra överlagrade lämningar. Till den kommunikativa aspekten hör även den lokala förutsättningen att traktens många sjöar och näs har skapat speciella omständigheter för kommunikation och bebyggelse. Både förhistoriska gravar och 1700-talets torpbebyggelse ansluter mycket tydligt till de aktuella vägsträckningarna och områdets topografi.
- **Förhistorisk bosättning/gravfält.** Även om det förhistoriska materialet i områdets södra del verkar vara sönderplöjt kan man med metalldetektor och riktade matjordsgrävningar utöka kunskapen även kring denna period. Man kan inte heller utesluta att djupare anläggningar kan finnas bevarade under ploggången. Placeringen inom 1700-talets inägomark och intill en väg ger dessutom bra förutsättningar för att kunna kombinera flera av de aktuella frågeställningarna.

En del av problemen från förundersökningen kan lösas genom en förändring av grävmetodik. Svårigheten att analysera och datera organiskt material från anläggningarna kan minimeras genom andra insamlingsmetoder, ett fuktigare klimat eller tillförsel av vatten kan förstärka kontrasten mellan svagt färgade anläggningar och den omgivande marken, en utförlig analys av föremål och organiska material kan belysa etablering, funktion och förändring över tid för såväl aktivitetsområdet i norr som för 1700-talets torpbebyggelse och perioderna däremellan.

## TEKNISKA OCH ADMINISTRATIVA UPPGIFTER

Länsstyrelsens Dnr:	220-970-01
Smålands museums Dnr:	110-199/01
Landskap:	Småland
Län:	Kronoberg
Kommun:	Växjö
Socken:	Gårdsby
RAÄ nr:	40
Fastighet:	Tofta 8:1
Topografisk karta:	4E NO Tingsryd
Ekonomisk karta:	5E 2i, Sandsbro
Position (long./lat.):	568559 N; 148529 E
Koordinatsystem:	Rikets nät, 6310,1442
Inmätning:	RT 90, 2,5 gon V. Höjd RH 70, ingen reduktion.
Undersökningstyp:	Förundersökning
Orsak till undersökningen:	Vägbyggnation
Fornlämningstyp:	Boplats
Uppdragsgivare:	Växjö kommun
Ansvarig institution:	Småland museum
Underkonsulter:	Vedartsanalyser, Ulf Strucke RAÄ UV-Mitt. C <sup>14</sup> dateringar, Ångströmlaboratoriet Uppsala universitet.
Fältarbetsperiod:	1/8-20/9 2002
Personal:	Susanne Pettersson, Magnus von der Luft, Jonathan Pye och Elisabeth Martén från Smålands Museum, samt Daniel och Björn Liljekvist från Schakt & Transport.

## REFERENSER

### Kartor

Häradskartan 1658, Norrvidinge härad, Kronobergs län.

Akt F21-16:2 Ekesås nr 1, Kronobergs län, Gårdsby socken. 1726. Tvistig rågång m Tofta. Anders Ulfström.

Akt F21-4:4. Ekesås nr 1, Kronobergs län, Gårdsby socken. 1734. Geometrisk avmätning. Peter Duker (Akt nr 2 enligt Lantmäteriets arkiv i Växjö)

Akt F21-4:5 Ekesås nr 1, Kronobergs län, Gårdsby socken. 1758. Laga delning.

Akt F21-16:3. Tofta 1-5, Kronobergs län, Gårdsby socken. 1862. Laga skifte. Karl Åberg (Akt nr 59 enligt Lantmäteriets arkiv i Växjö).

### Muntlig uppgift

Larsson, Ann-Charlotte. 2003-03-03. Osteolog vid Smålands museum.

Gårdsby 6:1/17:1. 2002-08-06. Namnuppgift saknas. Uppgifterna lämnades av en tomtägare vid besök på grävplatsen (en av de angivna fastigheterna).

### Litteratur

Gustafsson, Malin. 2001. Från största hus till minsta hydda. *Möre – historien om ett småland. E22-projektet*. Red. G Magnusson. Kalmar.

Hyenstrand, Åke. 1984. Fasta fornlämningar och arkeologiska regioner. *Rapport Riksantikvarieämbetet och Statens historiska museer 1984:7*. Stockholm

- Högrell, Lotta. 1993. Arkeologisk utredning vid Sandsbro, Gårdsby sn, Växjö kommun, Kronobergs län. *Rapport Smålands museum 1/6 1993*. Växjö.
- Högrell, Lotta. 2000. Backar och bygder. I: Lagerås, P. (red) Arkeologi och paleoekologi i sydvästra Småland. Tio artiklar från Hamnedaprojektet. *Riksantikvarieämbetet Arkeologiska undersökningar Skrifter No 34*. Lund.
- Högrell Lotta, Selling Susanne & Sundström Jenny, (Manus). ROTTNEVÄGEN Gårdsby sn RAÄ 175, 206 m.fl. *Smålands museum, Rapport 2003*. Växjö.
- Jansson, Kristina. 2002. Arkeologi längs vägen. *Markens minnen. Landskap och odlingshistoria på småländska höglandet under 6000 år*. Redaktörer: Björn E Berglund och Klas Börjesson. Stockholm
- Jönsson, Åsa. 2001. Arkeologisk förundersökning. Odensjö, RAÄ 123 & 124. Odensjö socken, Ljungby kommun, Kronobergs län. *Smålands museum, Rapport 2001:11*. Växjö.
- Kjellmark, K. 1932-1944. *Värends fornminnen*. Växjö.
- Knarrström, Bo. 2000. Tidismesolitisk bosättning i sydvästra Småland. En komparativ studie över stenteknologi och regionala bosättningsmönster med utgångspunkt i en boplats vid Hamneda. I: Lagerås, P. (red) Arkeologi och paleoekologi i sydvästra Småland. Tio artiklar från Hamnedaprojektet. *Riksantikvarieämbetet Arkeologiska undersökningar Skrifter No 34*. Lund.
- Lekberg, Per. 2002. *Yxors liv, människors landskap – en studie av kulturlandskap och samhälle i Mellansveriges senneolitikum*. Uppsala.
- Palmgren, L. F. 1878. Minnen från stenåldern i Småland. *Svenska fornminnesföreningens tidskrift. Bd 3*. Stockholm.
- Sundelin, U. 1921. Om stenålderfolket och sjönötens invandring till det småländska höglandet. *Ymer*, 40:e årgången, 1920. Stockholm.
- Vogel, Ragnhild. 1993. Arkeologisk utredning vid Sandsbro, Gårdsby socken, Växjö kommun, Kronobergs län. *Rapport Smålands museum 5/3 1993*. Växjö.
- Wittlock, J.A. 1874. *Jordfynd från Wärends förhistoriska tid*.

## Bilaga 1. Schaktbeskrivningar

Id S	Beskrivning	Mått (riktn.)	Yta (m2)	A	St
200	Gulbrun grusig och stenbunden morän, mycket omrört. Plogggång intill 0,3 m, botten 0,5-0,2 m under plogggång. Mycket svårbanat och nästan omöjligt att rensa.	22,6x2,9-3,7 (Ö-V)	68,5		3
210	Gulbrun grusig och stenbunden morän. I S mer grus, runt A 686 mer sten. Plogggång 0,2-0,3 m, botten 0,5-0,2 m under plogggång. Mycket oregelbundet, flera 'armar'.	oregelbundet (mest N-S)	207,3	1	9
228	Gul-gulbrun grusig morän, i S rikligt med sten. Plogggång intill 0,4 m, botten 0,1-0,2 m under plogggång.	30,7x2-4,2 (NNÖ-SSV)	69		9
243	Varierande markförhållanden, sankt främst i schaktets centrala del med en dragning åt norr.	430,6x1,8-9,3 (N-S)	938,5	5	65
290	Brunrön grusig morän med stråk av småsten. I S mest silt och bra omständigheter för lämningar. Plogggång ca 0,2 m, botten 0,05-0,1 m under plogggång.	25,9x1,8 (NNÖ-SSV)	43,4		8
1555	Gulbrun grusig morän, upp till 0,3 m st stenar. Botten ca 0,15 m under plogggång.	21,5x1,8 (NÖ-SV)	35,4		
1563	Gulbrun grusig morän, upp till 0,3 m st stenar. Botten ca 0,15 m under plogggång.	15x1,6-2,5 (NNÖ-SSV)	28		
1571	Gulbrun sandig morän, enstaka skärviga stenar. Botten ca 0,15 m under plogggång. Bra omständigheter för lämningar.	6,6x1,65 (Ö-V)	10,9		
1575	Gulbrun grusig morän, möjligen omrört, upp till 0,3 m st stenar. Botten ca 0,15 m under plogggång.	4x1,7 (N-S)	6,9		
1579	Gulbrun siltig morän, inslag av 0,2-0,8 m st stenar och enstaka skärviga. Botten mellan 0,03-0,1 m under plogggång.	31,5x1,8-3,7 (NNÖ-SSV)	70,2	5	
1594	Gulbrun siltig morän. Botten 0,05-0,15 m under plogggång. Kopparledning i schaktets centrala del.	20,9x1,65-3,4 (NV-SÖ)	47,5	2	1
1614	Gulbrun morän, kraftig plogggång intill 0,4 m tj. Botten ca 0,05-0,1 m under plogggång.	43,3x1,5-3,5 (NÖ-SV)	78,2		3
1629	Gulbrun siltig morän, bitvis rikligt med sten. Plogggång intill 0,3 m, botten 0,05-0,1 m under plogggång. Bra omständigheter för lämningar.	22,8x1,75 (NÖ-SV)	40,2		1
1635	Gulbrun siltig morän, i S rikligt med sten, i N goda omständigheter för lämningar. Plogggång intill 0,45, botten 0,05-0,1 m under plogggång.	21,2x1,7 (NÖ-SV)	36		3
1641	Gulbrun siltig morän, bitvis stenig. Plogggång ca 0,2 m, botten 0,05-0,1 m under plogggång.	24,6x1,8-3,9 (NÖ-SV)	49	1	3
2157	Gulbeige sandig silt. Plogggång intill 0,4, botten 0,1 m under plogggång.	1,8x4,2 (NÖ-SV)	7,9	1	
2161	Gulbeige sandig silt. Plogggång intill 0,4, botten 0,1 m under plogggång. Närmast V-formad.	10x1,8-2,4 (NÖÖ-SV/V)	20,9	2	
50108	Omgrävt och uppfyllt intill 1,5 dj.	3,9x6,5 (närmas N-S)	25,7		
50109	Bärlager för väg intill 1,5 dj. Böjd form.	2,5x8,2 (NÖ-SV)	20,2		
50110	Avband yta inom tomt. Grusig morän.	1,8x5,7 (NÖ-SV)	10,6		
50111	Avband yta inom tomt. Grusig morän.	1,8x5,8 (NV-SÖ)	11,5		
50112	Gulbeig sandig silt. Omrört lager intill 0,2 tj. Direkt S om schaktet har banvallen grävts ner och några lämningar är inte att förvänta.	18,25x1,9 (N-S)	3,5	1	
		<b>Summa</b>	<b>1829,3</b>	<b>18</b>	<b>105</b>

## Bilaga 2. Rutbeskrivningar

Id G	Stick	Beskrivning	Fynd (Id)	Mått (m)
848	1	Grästorv (0,05 dj), ljusgrå, lätt humös sandig silt, matjord. Blandat förhistoriskt och efterreformatoriskt fyndmaterial.	50060, 50061, 50062, 50063, 50065, 50066, 50067, 50068	1x1, 0,3 dj
	2	Gulbeige sandig silt. Inga fynd.		1x1, 0,4 dj
	3	Beigegul sandig silt, med roströda inslag. Inga fynd.		1x1, 0,51 dj
850	1	Grästorv (0,05 dj), ljusgrå, lätt humös sandig silt, matjord. Blandat förhistoriskt och efterreformatoriskt fyndmaterial.	50087, 50088, 50089, 50090, 50091, 50092	1x1, 0,3 dj
	2	Gulbeige sandig silt. Inga fynd.		1x1, 0,41 dj
	3	Beigegul sandig silt med roströda inslag. Inga fynd.		1x1, 0,5 dj
852	1	Grästorv (0,05 dj), ljusgrå, lätt humös sandig silt, matjord. Blandat förhistoriskt och efterreformatoriskt fyndmaterial.	50022, 50036, 50038, 50040, 50044, 50047, 50048, 50116,	1x1, 0,31 dj
	2	Gulbeige sandig silt. Inga fynd.		1x1, 0,4 dj
	3	Beigegul sandig silt med roströda inslag. Inga fynd.		1x1, 0,52 dj
856	1	Grästorv (0,05 dj), ljusgrå, lätt humös sandig silt, matjord. Fynd av glas och yngre rödgods.	50007, 50009, 50011, 50052	1x1, 0,32
	2	Beigegul sandig silt. Inga fynd.		1x1, 0,42
	3	Beigegul sandig silt. Inga fynd.		1x1, 0,55 dj

### Bilaga 3. Anläggningsbeskrivningar

Id A	Anl-Typ	Beskrivning	Fynd / Datering	Form	Mått (m)	Schakt
731	Nedgrävning	Grå-ljusgrå, lätt humös siltig sand och rikligt med småsten (0,05-0,1).		Ojämn yta, ojämn botten.	1,3 x 1	210
787	Nedgrävning, stenfylld	Grå-gråbrun, lätt humös sandig silt med inslag av kol i V.			1,2 x 1, 0; 05-0,15 dj	243
1268	Nedgrävning	Grå, sandig silt, ojämn färgning.			1,3 x 0,6	243
1312	Nedgrävning	Grå-svart-ljusgrå, humös sandig silt.			1,2 x 0,7	243
1327	Hård	Brunsvart, kraftigt humös och något oljig siltig morän med inslag av sot och kol.		Närmast oval, skålad botten	0,35-0,8, intill 0,14 dj	243
1338	Nedgrävning	Stolphål?, ljusgrå flammig, lätt humös sandig silt. Enstaka ytliga stenar i kanten (0,12-0,2).		Närmast rund, rund botten	ca 0,3 Ø, intill 0,26 dj	243
1873	Hård	Rödbrun, eldpåverkad sandig silt på ett kol och solbemängd sandigt siltlager. Omgiven av ett 0,02-0,04 m tj brungrått sandigt siltlager. Halva sållad.	4460-4310 BC (2Σ) Ua-20747	Ojämn- rund, flack botten.	ca 1 Ø, intill 0,2 m dj	1579
1897	Nedgrävning	Ljusgrå, siltig sand med inslag av sot/kol och en platt sten (0,08x0,2). Fynd av format tegel? Fd. K-lager. Halva sållad.	50083	Närmast oval.	0,8 x 0,4	1579
1912	Stolphål	Grå, humös siltig morän. I anläggningen påträffades ett par små brända ben. ej bevarat. Hela sållad.		Rund, rund botten.	0,2 Ø, intill 0,1 m dj	1579
1923	Kulturlagerrest	Grå, siltig morän med inslag av kol. Snittad. Delvis sållad.		Ojämn yta, ojämn botten.	0,3 x 0,25	1579
1932	Kulturlagerrest	Grå, lätt humös sandig silt med enstaka stenar (0,05-0,08). Delvis sållad.		Ojämn yta, ojämn botten.	0,4 x 0,24 (SÖ-NV)	1579
1943	Stolphål	Brungrå, lätt humös sandig silt med inslag av kol. Halva sållad.		Rund, rund botten.	0,2 Ø, intill 0,15 m dj	1594
1963	Nedgrävning, stenfylld	Grå-gråbrun, lätt humös sandig silt och sten (0,1-0,4 m st). Centralt enstaka skärviga stenar. Hela sållad.		Rund, rund botten.	1 Ø, intill 0,4 dj	1594
2087	Nedgrävning	Gråbrun siltig morän med inslag av grus. Jordprov blev vedart, björk+gräs/blad, det sista inskickat för datering.	(P 50102)	Närmast oval, skålad botten	1,8 x 0,8	1641
2168	Nedgrävning?	Ljusgrå-grå sandig silt med inslag av kol och småsten. Blandat fyndmaterial, förhistoriskt och 1700-tal. Sållad.	50016, 50032, 50034, 50045	Närmast oval, ojämn botten	0,57 x 0,46, intill 0,15 dj	2157
2181	Nedgrävning?	Grå-ljusgrå sandig silt med inslag av ljusgrå lera, kol och enstaka skärviga stenar. Blandat fyndmaterial, förhistoriskt och 1700-tal. Sållad.	50018, 50020, 50024, 50046	Närmast rund, ojämn botten	0,75 Ø, intill 0,1 dj	2161
2196	Stenanhopning	Ej undersökt, kan motsvara del av stensträng eller sylv till husgrund. Övertväras av schaktkant i V.		Långsmal, intill 0,05 hög.	2,2 x 0,9	2161
50113	Stolphål	Ljusgrå, humös sandig silt.		Rund, rund botten	0,2 Ø, intill 0,24 dj	50112

## Bilaga 4. Störningar

Schakt	Id	Anl-Typ	Beskrivning
200	628	Störning	Matjord, fet.
	648	Störning	Matjord, fet.
	662	Störning	Matjord, fet.
210	686	Sten/stenblock	Rest av hållkista? Tveksam tolkning. En långsgående närmast vinkelrät sida. Markfast?
	700	Störning	Anhopning av fläckig-prickig silt.
	720	Störning	Anhopning, inslag av kol, inga konturer i plan eller profil.
	749	Störning	Anhopning av grå matjord.
	881	Störning	Berg i dagen
	894	Störning	Anhopning, omrört, inslag av kol.
	911	Störning	Anhopning av grå-ljusgrå siltig morän.
	925	Störning	Rötter/djurgång, grå färgning utan kanter med inslag av kol.
	940	Störning	Rötter/djurgång, grå färgning utan kanter med inslag av kol.
	228	388	Störning
413		Störning	Anhopning av gråsvart siltig morän.
426		Störning	Anhopning av gråsvart siltig morän.
435		Störning	Anhopning av gråsvart siltig morän.
465		Störning	Anhopning av gråsvart siltig morän.
512		Störning	Anhopning av gråsvart siltig morän.
516		Störning	Anhopning av gråsvart siltig morän.
520		Störning	Anhopning, oregelbunden av gråsvart siltig morän.
534		Störning	Dike.
243		759	Störning
	777	Störning	Anhopning av gråsvart humös siltig morän mellan stenar (0,2 m dj).
	809	Störning	Matjord, oljig, sandig silt med inslag av kol (0,1 m dj).
	827	Störning	Ränna, delvis stenfylld, grå-gråbrun fyllning, inslag av humös kolblandad siltig sand.
	957	Störning	Matjord med ljusbruna inslag och humösa fläckar och 0,05-0,3 m st stenar.
	971	Störning	Matjord, halvfet brun-gråbrun siltig morän omrörd intill sten (0,15 m dj).
	985	Störning	Ränna, stenfylld med grå-gråsvart humös siltig sand och 0,05-0,4 m st stenar. Fynd av tegel.
	1000	Störning	Matjord, ploghopp, lös humös siltig morän, ojämn botten (0,15 m dj).
	1013	Störning	Anhopning av humös matjord kring småsten, ojämn botten (0,15 m dj).
	1027	Störning	Djurgång?, orörd grå-svart silt med inslag av sot.
	1045	Störning	Dike med brun fyllning, rikligt med 0,05-0,3 m st stenar.
	1054	Störning	Dike, matjordsliknande fyllning, enstaka stenar (0,85 m br).
	1058	Störning	Anhopning av oljig matjord med inslag av sand-grus och lite kol samt enstaka 0,2 m st stenar. (0,1 m dj).
	1070	Störning	Matjord, ploghopp, gråsvart siltig och fet morän, oregelbunden till V-format botten.
	1088	Störning	Utan åtgärd.
	1100	Störning	Matjordsfläck (0,1 m tj).
	1116	Störning	Matjord, oljig och fet, grå-ljust flammig i anslutning till dränering.
	1138	Störning	Matjord, oljig och fet, grå-ljust flammig i anslutning till dränering (0,45 m dj).
	1151	Störning	Anhopning av matjord med inslag av kol och tegel.
	1182	Störning	Matjord, fet, fläckig med humösa inslag samt sten och kol.
	1198	Störning	Färgning, fläckig, humös inslag utan tydliga kanter.
	1212	Störning	Matjord med rödgul sand.
	1229	Störning	Anhopning av svart humös siltig morän med sot och ojämn botten.
	1255	Störning	Matjord, gråbrun, siltig morän.
	1285	Störning	Färgning, gråbrun sandig silt, oregelbunden utan tydliga kanter.
	1303	Störning	Dike.
	1351	Störning	Anhopning av grå-ljusgrå siltig sandig med ljusbruna-gula fläckar runt en 0,3 m st sten.
	1366	Störning	Anhopning av småsten och svart humös jord, ojämna kanter i plan och profil.
	1399	Störning	Anhopning av grå humös silt, inga tydliga kanter.
	1419	Störning	Dike, grå prickig fyllning med inslag av gulbrun sand och kol.
1432	Störning	Dike, beige-grå prickig fyllning med inslag av gulbrun sand och kol.	
1448	Störning	Anhopning av grå-gråbrun sandig sil utan tydliga kanter.	
1462	Störning	Dike, prickig fyllning.	
1466	Störning	Matjord, plogfåra.	
1479	Störning	Dike, prickig fyllning.	
1485	Störning	Dränering? ljust lager med grus och sten.	
1489	Störning	Dike, textilmatta och bergkross.	
1497	Störning	Dike, stenfullt.	

Schakt	Id	Anl-Typ	Beskrivning
	1501	Störning	Matjord, humös med inslag av småsten.
	1516	Störning	Dike, mestadels stenfyllt.
	1520	Störning	Matjord.
	1534	Störning	Dike, beige finkorning sand.
	1538	Störning	Matjord.
	1649	Störning	Matjord, grå humös, siltig morän mellan stenar.
	1656	Störning	Nedgrävning med grå humös fyllning, sentida.
	1661	Störning	Anhopning av gråbrun, lätt humös siltig sand mellan stenar.
	1678	Störning	Dike, fläckig ljusgrå-svart fyllning.
	1689	Störning	Anhopning av matjord och kol.
	1702	Störning	Nedgrävning, sentida, svart-fläckig, humös och fet fyllning.
	1709	Störning	Anhopning av svart humös siltig morän intill en 0,2-0,3 m st sten.
	1717	Störning	Dike, grå flammig fyllning.
	1721	Störning	Anhopning av brun siltig matjord.
	1730	Störning	Nedgrävning med grå-vit-svart humös fyllning med inslag av sprängsten.
	1738	Störning	Dike, sentida, grå-vit-svart humös fyllning och rikligt med sten.
	1742	Störning	Dike, brun flammig fyllning med inslag av kol.
	1746	Störning	Anhopning, brun flammig fyllning med inslag av kol.
	1760	Störning	Dike, brun flammig fyllning med inslag av kol.
	1775	Störning	Nedgrävning, sentida med svart humös fyllning med sten och tegel.
	1788	Störning	Anhopning grå-vit-svart humös siltig morän mellan stenar.
	1801	Störning	Anhopning av grå-gråbrun humös siltig sand mellan stenar.
	1813	Störning	Anhopning av grå-gråbrun humös siltig sand mellan stenar.
	1834	Störning	Anhopning av brungrå humös jord mellan stenar.
	1848	Störning	Anhopning av gråsvart humös siltig morän mellan stenar, inslag av tegel.
	1864	Störning	Schakt?, långsgående.
	2147	Störning	Dike, brun fyllning, silt, sand, grus, sten (0,4 m dj).
<b>290</b>	540	Störning	Matjord, plogfåra.
	550	Störning	Anhopning av grå matjord.
	561	Störning	Anhopning av grå matjord.
	575	Störning	Dike, prickig fyllning.
	579	Störning	Anhopning av svartgrå humös siltig morän (fd. kulturlager).
	601	Störning	Dike, prickig fyllning.
	607	Störning	Anhopning av svartgrå humös siltig morän (fd. kulturlager).
	618	Störning	Anhopning av grå humös silt (fd. kulturlager).
<b>1594</b>	1953	Störning	Utan åtgärd.
<b>1614</b>	1980	Störning	Nedgrävning, sentida med glas, järn osv. Fynd av glas och järnföremål.
	1998	Störning	Nedgrävning, sentida, gammalt schakt? matjord och sentida fynd (2,5 m br).
	2002	Störning	Anhopning av oljig, fet matjord med inslag av sten och kol.
<b>1629</b>	2015	Störning	Nedgrävning, svartgrå humös omrörd silt med ljusbruna inslag.
<b>1635</b>	2036	Störning	Matjord (0,1 m tj).
	2058	Störning	Matjord.
	2070	Störning	Matjord, löst packat.
<b>1641</b>	2074	Störning	Nedgrävning, rektangulär-kvadratisk med matjordsfyllning.
	2112	Störning	Ej återfunnen.
	2131	Störning	Matjord, grå med inslag av kol.



## Bilaga 5. Fyndlista

Id	Sakord	Material	Antal	Kommentar	Relation
50001	Tegel	Keramik	2		S 210
50002	Ämne	Porfyr	1	Förarbete till skrapa, fragment	S 210
50003	Avfall	Porfyr	1	Avfall	S 210
50007	Diverse	Glas	27	Färgat och ofärgat, flask- och fönsterglas	R 854
50009	Kärl	Flintgods	20		R 854
50011	Kärl	Keramik, BII:4	8	1700 och framåt	R 854
50016	Kritpipa	Keramik	1	Röd kritpipa! Enstaka exemplar kända, bl a från Växjö stad	A 2168
50018	Kärl	Keramik	3	Organiska rester? Matskorpa iväg på datering	A 2181
50020	Kärl	Keramik, BII:4	1		A 2181
50022	Kritpipa	Keramik	1		R 852
50024	Avfall	Flinta	1	En bit Kristianstadflinta.	A 2181
50026	Bryne	Sandsten	1		A 2157
50028	Kärl	Flintgods	1		A 2157
50032	Bandformat föremål	Järn	1	Bandformigt föremål	A 2168
50034	Dryckesbägare	Glas	3	Dekor	A 2168
50036	Kärl	Keramik, BII:4	31	1700-tal och framåt Några bitar glaserade	R 852
50038	Kärl	Flintgods	25	Några bitar med dekor	R 852
50040	Diverse	Järn	2	En spik och ett massivt ämne	R 852
50044	Diverse	Glas	43	Färgat och ofärgat, flask- och fönsterglas	R 852
50045	Kärl	Keramik, BII:4	5	Typiskt 1700-tal. Hemring, vit dekor	A 2168
50046	Fönsterglas	Glas	5		A 2181
50047	Sintrat avfall	Lera?	1	Ev spisslagg/ungsvägg, träkol?	R 852
50048	Ben	Ben, obränt	1	sponguös vävnad	R 852
50049	Kritpipa	Keramik	1		S 2161
50050	Kritpipa	Keramik	1		S 2161
50051	Kärl	Keramik, BII:4	5	1700-tal och framåt. Glaserad, dekor	S 2161
50052	Kärl	Flintgods	1	Dekor	R 854
50058	Spik	Järn	1		S 2161
50059	Kärl	Flintgods	3		S 2157
50060	Ben	Ben, bränt	1		R 848
50061	Övrigt	Harts	3		R 848
50062	Sintrat avfall	Lera?	1	Ev. spisslagg	R 848
50063	Kärl	Flintgods	14	Dekor	R 848
50065	Kritpipa	Keramik	1		R 848
50066	Diverse	Järn	6	Diverse. Bla skruv	R 848
50067	Diverse	Glas	47	Färgat och ofärgat, flask- och fönsterglas	R 848
50068	Tegel	Keramik	33	enstaka bitar yngre rödgods	R 848
50069	Tegel	Keramik	1		A 985
50070	Tegel	Keramik	2		S 243
50071	Kärl	Flintgods	6		S 2157
50072	Mynt	Koppar	1	2 öre. Oskar I (1844-1859) 1850-talets senare del	S 2157
50073	Diverse	Glas	21	bl a 1700-tals flaska. Färgat och ofärgat, flask- och fönsterglas	S 2161
50076	Glasfot	Glas	1	Ijusstaksfot?	S 210
50077	Flaska	Glas	1	Botten	S 210
50079	Mynt	Koppar	1	2 ör. Fredrik I myntning (1720-1751) troligen 1743	S 210
50080	Ämne	Porfyr	1	Kärna? Möjligt råämne	S 210
50083	Tegel?	Keramik	1	Välvd yta	A 1897
50087	Kärl	Keramik, BII:4	8	Glaserad	R 850
50088	Diverse	Glas	25	Färgat och ofärgat, flask- och fönsterglas	R 850
50089	Kärl	Flintgods	11	Dekor	R 850
50090	Spik?	Järn	1	Del av spets?	R 850
50091	Ben	Ben, bränt	2		R 850
50092	Sintrat avfall	Lera?	2		R 850
50093	Flaska	Glas	1	Färgat	S 210
50095	Kärl	Keramik, BII:4	7		S 1614
50096	Spikar	Järn	2	En spik och en nubbnit.	S 1614
50097	Flaska	Glas	1		A 1980
50098	Föremål	Järn	1	Närmast T-format.	A 1980
50099	Bryne	Bergart	1		S 210
50101	Avfall	Flinta	1	Kristianstadflinta	S 210
50114	Vävtyngd?	Bränd lera	3		A 2168
50115	Ben	Ben, bränt	1		A 2168
50116	Tegel	Keramik	0		R 852
50117	Lerklining?	Bränd lera	0		R 852
50121	Sölja?	Järn	0	Fastsintrat bränt ben. Troligen detalj från klädedräkt, grav?	R 852

## Bilaga 6. Vedartsanalys

### Analysprotokoll

**Landskap:** Smaland

**Socken:** Växjö

**Fastighet:** Sandsbro

**RAÄ nr:** 40

Analyserna av träkolet utfördes med mikroskop vid 200 respektive 500 X förstoring. De analyserade fragmenten bröts isär och studerades i tvär-, radial- och tangentialsnitt. Underlag för bestämning utgjordes av referenssamling samt nedan angiven referenslitteratur

Utifrån de makroskopiska likheterna kan man sluta sig till att allt träkol i A1873 kommer från samma trädslag. Fragmenten kommer från de yttre delarna av en yngre stam. Egenaldern på materialet är låg och omfattar tillväxten under drygt 20 år.

Provet från A2084 bestod av tunna flak av blad från en ört eller vedartad växt vars blad har en grundstruktur som påminner om gräs. Bestämningsnyckel för denna typ av material saknas, men man kan i alla fall utesluta samtliga vanligt förekommande träd och buskar.

#### Referenser:

*Greguss, P.* 1945. Bestimmung der Mitteleuropäischen Laubhölzter und Sträucher auf xylotomischer Grundlage. Naturwissenschaftliche Monografien I. Budapest.

*Hather, J. G.* 2000 The Identification of the Northern European Woods. Dorchester

*Mork, E.* 1966. Vedanatomi. Oslo.

*Schweingruber, F. H.* 1990. Anatomie europäischer Hölzer. Stuttgart.

*Schweingruber, F. H.* 1978. Mikroskopische Holzanatomie. Zürich.

**AnalysId:** 3590

**Anläggning:** A1873 Hård

**Provnr:** P50104

**Vikt:** 12,0

**Analyserad vikt:** 6

**Fragment:** över 100

**Analyserat antal:** 30

**Art:** Tall

**Antal:** 30

**Material:** Träkol

**Kommentar:** Yngre stam. Alla fragment har likartad struktur.

**AnalysId:** 3591

**Anläggning:** A2087 Nedgrävning

**Provnr:** P50102

**Vikt:** 1,2

**Analyserad vikt:** 1,1

**Fragment:** över 500

**Analyserat antal:** 51

**Art:** Björk

**Antal:** 1

**Material:** Träkol

**Kommentar:** Amorf grundstruktur. Troligen rot.

**Art:** Växtdelar (ört)

**Antal:** 50

**Material:** Förkolnat

**Kommentar:** Gräs eller blad med liknande grundstruktur.

**AnalysId:** 3592

**Anläggning:** A2168 Nedgrävning

**Provnr:** P50105

**Vikt:** 0,1

**Analyserad vikt:** 0,1

**Fragment:** 3

**Analyserat antal:** 3

**Art:** Salix sp

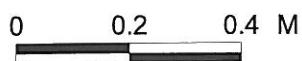
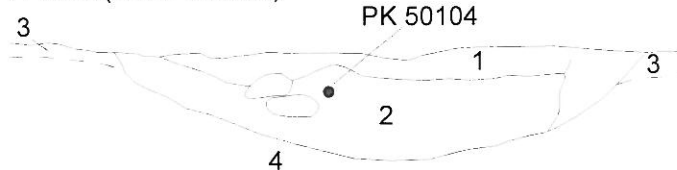
**Antal:** 3

**Material:** Träkol

**Kommentar:** Hart och sprött träkol

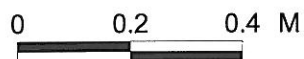
## Bilaga 7. Profiliritningar i urval

A 1873 (MvdL 030318)



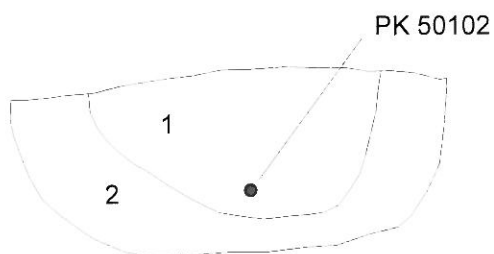
1. Rödbrun eldpåverkad sandig silt
2. Kol- och sotbemängd sandig silt
3. Brungrå siltig sand
4. Ljusgul-röda fläckar, siltig sand

A 1963 (MvdL 030318)



1. Grå till gråbrun siltig sand med humösa inslag.  
Centralt enstaka skärviga 0,1-0,3m stora stenar
2. Gulbrun siltig morän

A 2087 (MvdL030318)



1. Gråbrun siltig morän.  
Inslag av 0,01-0,02 stora stenar
2. Gulbrun siltig morän

