

ARKEOLOGISK SCHAKTNINGSÖVERVAKNING

# SANDGÄRDSGATAN

RAÄ 170  
Växjö socken och kommun  
Kronobergs län  
Småland

Elisabeth Martén

**SMÅLANDS MUSEUM**  
**RAPPORT 2003:13**



ARKEOLOGISK SCHAKTNINGSÖVERVAKNING

# SANDGÄRDSGATAN

RAÄ170

Växjö socken och kommun

Kronobergs län

Småland

Elisabeth Martén

**SMÅLANDS MUSEUM**  
**RAPPORT 2003:13**

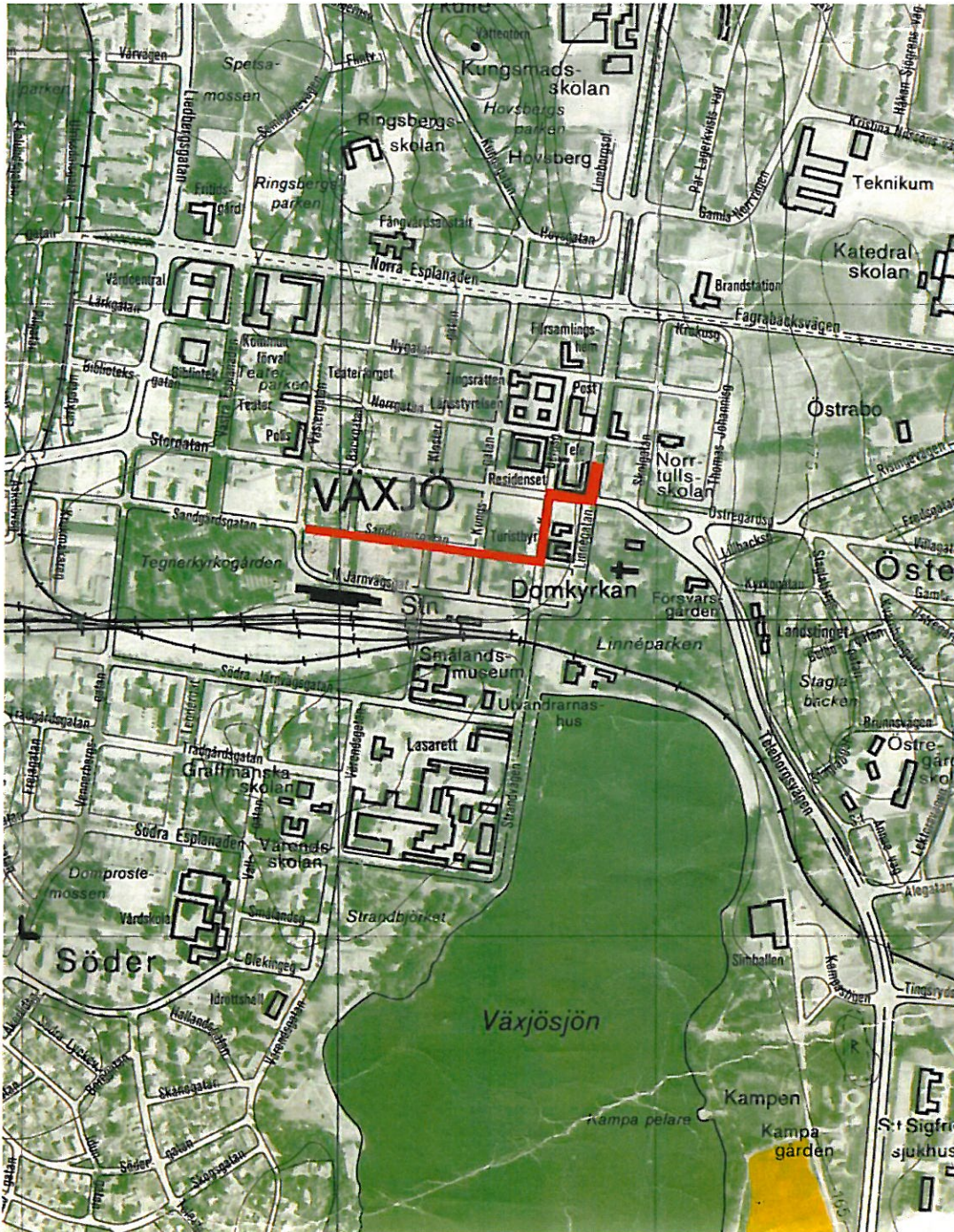
© 2003 SMÅLANDS MUSEUM  
VÄXJÖ 2003  
ISSN1403-2902  
PRODUKTION OCH DISTRIBUTION:  
Smålands museum, Box 102, 351 04 Växjö  
ALLMÄNT KARTMATERIAL: Medgivande 507-98-29

## INNEHÅLLSFÖRTECKNING

INLEDNING.....	2
SYFTE.....	3
TOPOGRAFI OCH HISTORIA .....	3
TIDIGARE UNDERSÖKNINGAR .....	3
RESULTAT.....	3
SAMMANFATTNING.....	4
REFERENSER.....	4
TEKNISKA OCH ADMINISTRATIVA UPPGIFTER .....	4

## INLEDNING

Smålands museum har utfört en schaktningsövervakning inom RAÄ 170, Växjö stad och socken, Växjö kommun. Arbetet har utförts efter föregående beslut från Länsstyrelsen i Kronobergs län, på uppdrag av Swedia Networks AB. Schaktningsövervakningen utfördes i samband med förläggning av kanalisationsrör på delar av Sandgårdsgatan, Kronbergsgatan, Storgatan och Linnégatan.



Figur 1. Undersökningsområdet markerat med rött. Utdrag ur ekonomiska kartan SE 1h Växjö. Skala 1:10 000.

## SYFTE

Fornlämning 170, Växjö stad, omfattar lämningar från medeltidsstaden Växjö. Vid tidigare undersökningar har det framkommit orörda kulturlager, huslämningar från efterreformatorisk tid samt gatunivåer från medeltid och nyare tid. Syftet med schaktningsövervakningen var att fastställa om ytterligare kulturlager eller lämningar berördes och i så fall dokumentera och mäta in dessa.

## TOPOGRAFI OCH HISTORIA

Växjö är beläget på sydsvenska höglandets sydsluttning. Landskapet är småkuperat med en del berg i dagen. Den medeltida staden låg strax söder om ett sådant höjdparti. Två bäckar med utlopp i Växjösjön rann genom staden. Den västra bäcken, ”Snickarebäcken” rann i nordväst-sydostlig riktning från Spetsamossen och avgränsade i princip staden åt detta håll. Den östra bäcken, ”Guldsmedsbäcken” eller ”Pilabäcken”, rann från Kungsmaden i nord-sydlig riktning, bitvis i samma sträckning som Linnégatan.

Växjö som ortnamn är bildat av orden ”väg” och ”sjö”. Vid sjön möttes vägarna från fem härader, där bebyggelsen sedan tog form. Växjöbygden har fornlämningar från alla förhistoriska perioder, åtminstone sedan yngre stenåldern. Möjligtvis har här funnits en marknadsplats redan under förhistorisk tid. Enligt Sigfridslegenden grundades Växjö av den helige Sigfrid på 1000-talet och denna legend låg förmodligen till grund för att Växjö blev biskopssäte under senare hälften av 1100-talet. Efter kristnandet uppfördes en träkyrka, förmodligen på ungefär samma plats som domkyrkan kom att ligga på. Där skulle då redan ha funnits en marknadsplats som tillsammans med kyrkan tidigt gett ett stadsliknande utseende. Vid slutet av 1100-talet började man bygga domkyrkan. År 1342 fick Växjö stadsrättigheter. När staden byggdes upp igen efter stadsbranden 1658 övergav man den medeltida stadsplanen med oregelbundna kvarter och slingrande gator. Nya gator och kvarter lades ut efter ett rutnätsmönster i enlighet med den nya tidens ideal. Det enda som bestod intakt var Stortorget, Storgatan och Kronobergsgatan. (Åhman 1983).

## TIDIGARE UNDERSÖKNINGAR

Större delen av Växjö schaktades bort under 1960-talet och endast ett fåtal undersökningar har gjorts i samband med ledningsdragningar i staden. År 1994 drogs VA-schakt västerut i Storgatan för att sedan vika åt norr i Klostergatan. I båda schakten framkom gatunivåer från medeltid och framåt (Hansson, 1996). År 2000 genomfördes en schaktningsövervakning i samband med kabelförlängning längs med Klostergatan och en del av Kungsgatan (Wilander 2001). I båda dessa undersökningsområden visade sig de nya schakten löpa i redan befintliga ledningssträckningar och inga spår av kulturlager, anläggningar eller fynd framkom.

## RESULTAT

Inga spår av kulturlager eller andra lämningar påträffades vid undersökningen i Sandgårdsgatan. När det gäller sträckningarna i Kronobergsgatan, Storgatan och Linnégatan utfördes schaktningarna vid ett senare tillfälle utan Smålands museums vetskap. Eftersom

ingen schaktningsövervakning utfördes i dessa sträckningar kan heller inga resultat redovisas för dessa delar.

## **SAMMANFATTNING**

Smålands museum har utfört en schaktningsövervakning inom RAÄ 170, Växjö stad och socken, Växjö kommun. Schaktningsövervakningen utfördes i samband med förläggning av kanalisationsrör på delar av Sandgårdsgatan, Kronobergsgatan, Storgatan och Linnégatan. Syftet var att fastställa om ytterligare kulturlager eller lämningar berördes och i så fall dokumentera och mäta in dessa. Inga spår av kulturlager eller andra lämningar och fynd framkom.

## **REFERENSER**

Hansson, M. 1996. Arkeologisk förundersökning. VA-schakt Storgatan - Klostergatan. *Smålands museum rapport 1996:5*.

Wilander, L. 2001. Arkeologisk schaktningsövervakning. För kabelförlängning i Kungsgatan och Klostergatan. *Smålands museums Rapport 2001:15*

Åhman, E. 1983. Medeltidsstaden 46, Växjö. *RAÄ och SHM. Rapport*. Stockholm

## **TEKNISKA OCH ADMINISTRATIVA UPPGIFTER**

Länsstyrelsens diariernr:	220-5007-00
Smålands museums diariernr.	110-713/00
Uppdragsgivare:	Swedia Networks AB
Ansvarig institution:	Smålands museum
Län:	Kronoberg
Kommun:	Växjö
Socken:	Växjö
Ekonomiska kartan	5E1h
Koordinater:	X 6306100 Y 1439150
Typ av undersökning:	Schaktningsövervakning
Personal:	Lena Wilander
Fältarbete utfört:	Nov - Dec 2000

Dokumentation kring ärendet förvaras i Smålands museums kulturmiljöavdelnings arkiv.