

ARKEOLOGISK FÖRUNDERSÖKNING

Fossil åkermark

ÅSA 3:1

RAÄ 57
Traryd socken
Kronobergs län
Småland

Ylva Granath
Catarina Karlsson

**SMÅLANDS MUSEUM
RAPPORT 2002:17**



SVERIGES GLASMUSEUM

ARKEOLOGISK FÖRUNDERSÖKNING

Fossil åkermark

ÅSA 3:1

RAÄ 57

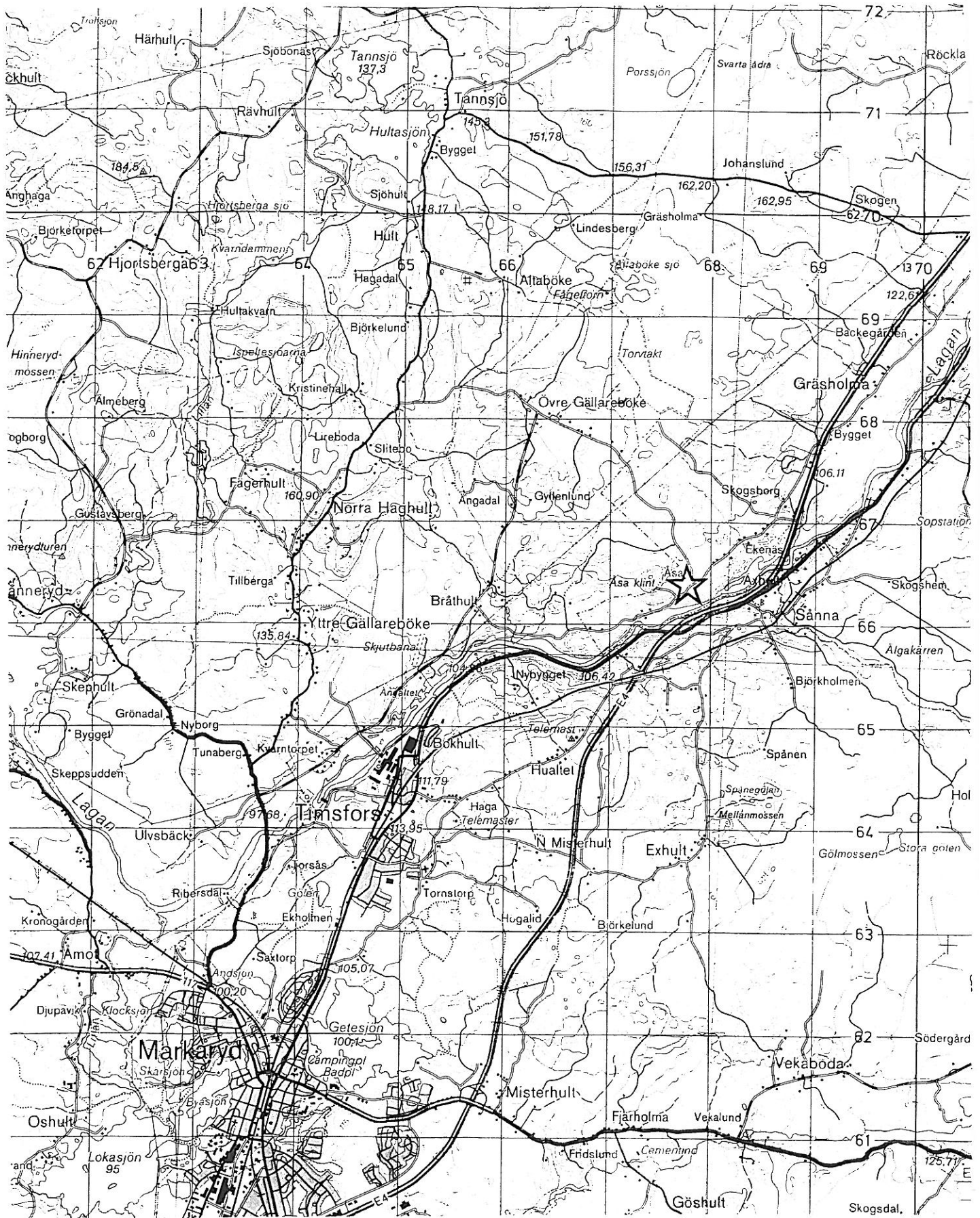
Traryd socken
Kronobergs län
Småland

Ylva Granath
Catarina Karlsson

SMÅLANDS MUSEUM, RAPPORT 2002:17

© 2002 Smålands museum
Allmänt kartmaterial: Copyright Lantmäteriverket. Medgivande 507-98-29
Produktion och distribution:
Smålands museum, Box 102, 351 04 Växjö
Växjö 2002
ISSN 1403-2902

INLEDNING	7
TOPOGRAFI	7
FORNLÄMNINGSMILJÖ	7
TIDIGARE UNDERSÖKNINGAR	7
SYFTE	10
METOD	10
RESULTAT	12
TOLKNING	14
SAMMANFATTNING	15
REFERENSER	15
TEKNISKA OCH ADMINISTRATIVA UPPGIFTER	16
BILAGOR	



Figur 1. Utdrag ur topografiska kartans blad Markaryd 4D SV. Undersökningsområdet markerat med stjärna. Skala 1: 50 000.

INLEDNING

Med anledning av den planerade nydragningen av väg E4 förbi Markaryd har en förundersökning utförts av Smålands museum vid fastigheten Åsa 3:1 i Traryds socken (se figur 1). Inom fastigheten finns RAÄ 57, ett område med fossil åkermark i form av röjningsrösen (se figur 2). Förundersökningen utfördes av Smålands museum efter beslut av Länsstyrelsen i Kronobergs län och på bekostnad av exploatören Vägverket Region Sydost.

TOPOGRAFI

Markaryds kommun upptar södra delen av Sunnerbos slättland. Jordbruksområden, myrar och sjöar utgör öppna inslag i en annars skogsdominerad landskapsbild. Området är geologiskt sett en urbergsslätt täckt av morän-, grus- och sandavlagringar. Undersökningsområdet ligger på och i sluttningen ner för en höjdsträckning av morän. Höjden sträcker sig i öst-västlig riktning längs den närliggande ån Lagan. Vid högsta punkt ligger höjdsträckningen 110 meter över havet. Höjden och sluttningen ingår i ett område med högväxt granskog och mossklädd mark (Kronobergs natur 1989).

FORNLÄMNINGSMILJÖ

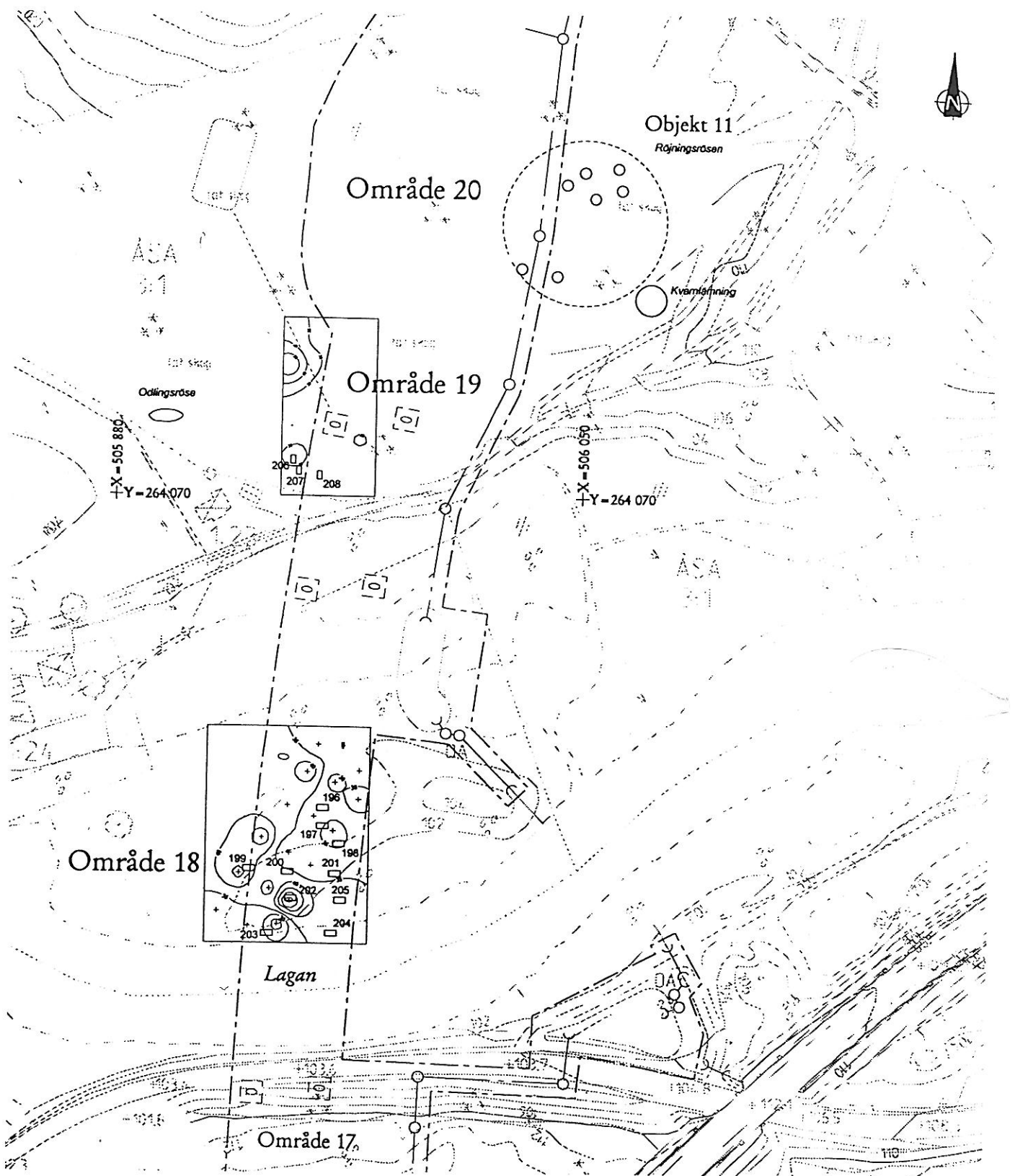
Markaryds kommun utgör folklandet Finnvedens randbygd mot söder, genomflutet av den för kommunikationen värdefulla Lagaån. Under förhistorisk tid fungerade åar och vattendrag som de stora kommunikationslederna i inlandet. Men trots att Lagan rinner rakt igenom Traryds socken finns få spår från förhistorisk tid. Förekomsten av fornlämningar är relativt få och man har tidigare ansett att man inte kunnat fastställa att någon fast åkerbrukande befolkning fanns här innan medeltid (Historia för framtiden 1981). Exempelvis så inskränker sig de förhistoriska gravar som finns i Traryds socken till ett fåtal resta stenar, tre möjliga hällkistor, två skeppssättningar och ett röse. I socknen finns dock ett tjugotal lokaler med fossil åkermark i form av röjningsrösen, inga av dessa är dock ännu daterade. Det finns också ett tiotal slagghvarp registrerade i fornminnesregistret, inte heller järnframställningsplatserna är daterade (FMR).

TIDIGARE UNDERSÖKNINGAR

RAÄ 57 (*fossil åkermark i form av röjningsrösen*) påträffades vid en arkeologisk, steg 2a, utredning av den nya E4 vägen vid Markaryd. Utredningen utfördes av Riksantikvarieämbetets byrå för arkeologiska undersökningar UV Syd 1995. Lämningarna bedömdes av utredaren som eventuella gravar (Wallin 1996). Nästa steg i utredningen, steg 2b, utfördes av Arkeologikonsult 1996. Inom område 20, objekt 11 karterades sju rösen (se figur 3) och fornlämningen bedömdes i detta skede som ett röjningsröseområde, eventuellt innehållande gravar (Johansson m fl 1996). En förundersökning av området planerades redan 1997 varvid en undersökningsplan och kostnadsberäkning upprättades av Smålands museum (*Lst PM 1997-02-07 samt Sm dnr 142/97*) Undersökningen kom dock inte att utföras vid detta tillfälle. Ärendet aktualiserade åter 1998 då kostnaderna sågs över (*Offert/undersökningsplan 1998-04-22*). Inte heller denna gång kom undersökningen till stånd. Ärendet togs åter upp under våren 2001 och en ny undersökningsplan upprättades till stora delar baserad på den föregående.



Figur 2. Utdrag ur ekonomiska kartans blad 4D 3d Axhult. RAÅ 57 samt omgivande lämningar markerade (RAÅ 52 Fornlämningsliknade bildning, RAÅ 53 Fossil åkermark, RAÅ 82 By/gårdstomt). Förundersökningsområdet skrafferat. Skala 1:10 000.



Figur 3. Karta över karterade röjningsrösen från utredningsfasen 2b. Undersökningsområdet är markerat som område 20 och rösena är markerade med cirklar. Skala 1:2000. Ur Johansson 1996.

SYFTE

Förundersökningens övergripande syfte var att klarlägga boplatsernas informationspotential, vilken skulle ligga till grund för Länsstyrelsens vidare tillståndsprövning enligt lagen om kulturminnen. Undersökningens målsättningar kan formuleras på följande sätt:

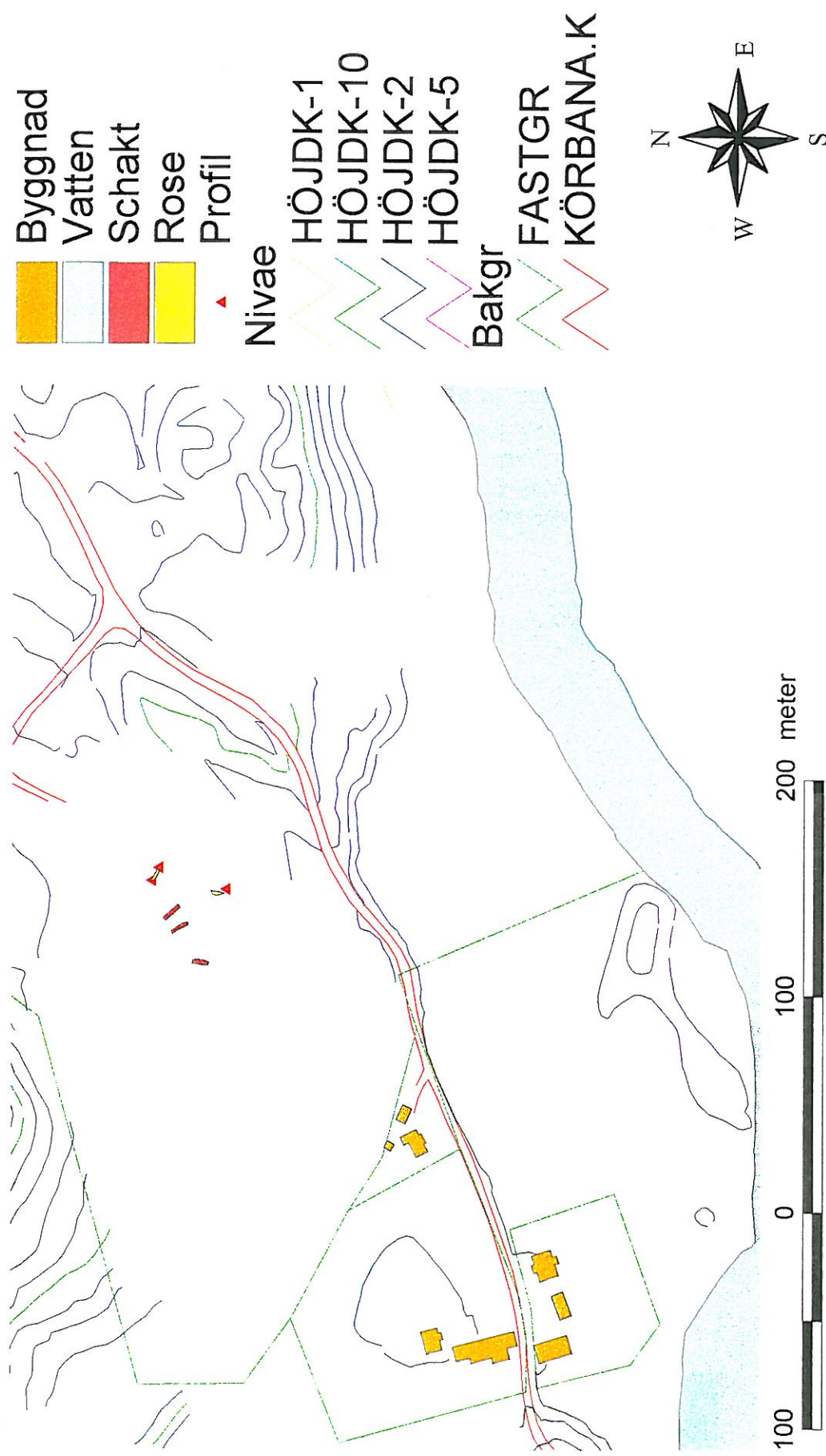
- Att klarlägga rösenas karaktär, vilket inkluderar att klarlägga om gravar förekommer inom undersökningsområdet.
- Att preliminärt datera lämningarna.
- Att klargöra om boplatslämningar finns på platsen och, om så är fallet, vilken utbredning och karaktär dessa har inom exploateringsområdet.

METOD

Två rösen undersöktes för att insamla material för datering samt för att få en uppfattning om konstruktion och stratigrafi. Rösena snittades med grävmaskin varefter profilerna rensades för hand. Profilerna dokumenterades med profilritningar och foto. I rösena togs tre respektive två kolprover vilka skickats för vedartsanalys (se bilaga 1). Vedartsprov tas, främst för att kunna undvika att skicka kolprover för ^{14}C -analys som har alltför hög egenålder, men också för att få en uppfattning om den lokala vegetationen vid tidpunkten för rösets användning. Utifrån vedartsanalysen har 4 kolprover utvalts för att skickas till ^{14}C -datering (se bilaga 2). Vedartsanalysen och ^{14}C -analysen har utförts av Vedlab respektive Ångströmlaboratoriet vid Uppsala universitet.

För att söka efter boplatslämningar dolda under mark togs tre sökschakt upp med maskin på toppen av höjden. Schakten var 7,5 m, 8,8 m och 9,7 m långa och cirka 2 m breda (se figur 4). Schakten grävdes med ett djup av endast 0,1-0,2 m då överlagringarna på platsen var mycket tunna.

Schakt och undersökta röjningsrösen mättes in med totalstation av en mättekniker från Växjö kommun.



Figur 4. Schaktplan över undersökningsområdet med undersökta röjningsrösen och sökschakt markerade.

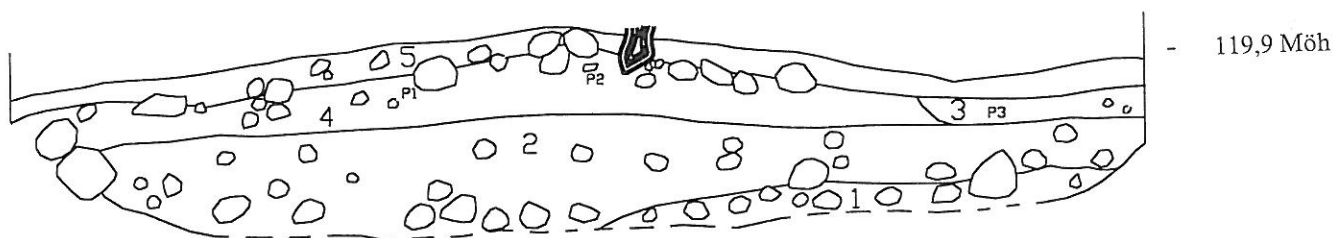
RESULTAT

I de sökschakt som togs upp inom exploateringsområdet påträffades inga anläggningar eller fynd dolda under mark som kan indikera att platsen nyttjats som boplats.

RÖJNINGSRÖSE 1

Röset låg ett tiotal meter nordöst om vägsträckningen uppe på höjdryggen i plan mark. Röset var övertorvat, 6 m i diameter och cirka 0,4 m högt. Vid undersökningen kunde det konstateras att röset hade en förhållandevis stor del jordfyllning. Röset såg ut att ha byggts i en fas och inga påbyggnader i senare tid kunde konstateras. Vid röseprofilens nordöstra ände fanns ett möjligt odlingslager, vilket visar från vilken yta stenröjningen sannolikt skett. Tre kolprover togs och skickades för vedartsanalys. Av proverna togs två i A-horisonten och ett i odlingslagret. Därefter valdes 2 prover ut för ^{14}C -datering. Proverna är markerade på profilen. Det provet som kunde dateras, daterades till 1180-1400 e.Kr. dvs högmedeltid.

Provnr	Labnr	^{14}C -ålder	Träslag	Kal ålder två sigma
1	Ua-18242	730±60	Hassel	1180-1400 e Kr
2			Endast småsten	
3			Ek	För liten mängd för att kunna dateras

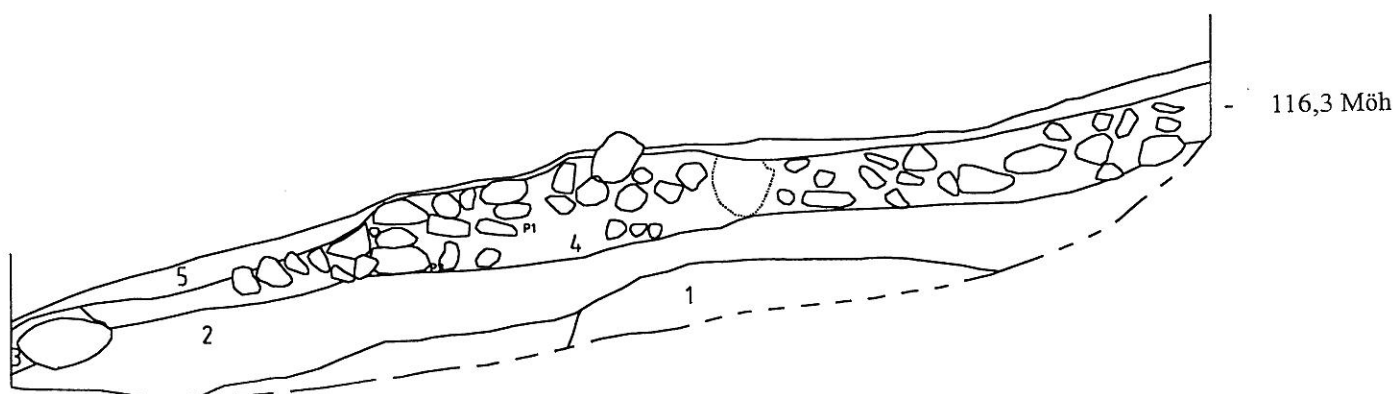


Figur 5. Röjningsröse 1 i profil mot öster. Skala 1:40. Lagerföljd: 1. Grågul sandblandad silt, steril (C-horisont). 2. Rostjord, sandig, siltig morän med rödbrun färg och inslag av grus (B-horisont). 3. Odlingslager. 4. Gråbrun sandig, siltig morän, rösefyllning (A-horisont). 5. Vegetationsskikt.

RÖJNINGSRÖSE 2

Röset låg ett tiotal meter öster om den planerade vägsträckningen, placerat i den branta sluttningen mot söder. Det var övertorvat, drygt 6 meter i diameter och upp till 0,55 m djupt. Röset var stenrikt och hade en förhållandevis mindre andel jordfyllning än röse 1. Röset ser liksom röse 1 ut att ha anlagts i en fas. Inga ytterligare påbyggnader kunde konstateras. I rösefyllningen togs två kolprover som skickades för vedartsanalys. Därefter valdes båda ut för ¹⁴C-datering. Proverna är markerade på profilen Prov 1 daterades till romersk järnålder och prov 2 till folkvandringstid.

Provnr	Labnr	¹⁴ C-ålder	Träslag	Kal ålder två sigma
1	Ua-18243	1585±65	Ek	340-620 e Kr
2	Ua-18244	1775±70	Ek	80-420 eKr



Figur 6 Röjningsröse 2 i profil mot öster. Skala 1:40. Lagerföljd: 1. Gulgrå till gulbeige sand i N, sandblandat grus i S, steril, C-horisont. 2. Rostjord, rödbrun siltig sandig morän, B-horisont. 3. Rödbeige siltig något humös sand. 4. Rösefyllning, brungul till ljusbrunt siltig, humös sand, A-horisont. 5. Vegetationsskikt.

TOLKNING

De tidigare undersökningarna av fossil åkermark i Kronoberg har främst utförts i de centrala delarna av Varend och Sunnerbo, områden som också är rika på förhistoriska gravar. Södra Sunnerbo är fattigt på gravar och anses inte ha koloniserats av en fast jordbrukande befolkning förrän under medeltid. Eftersom få arkeologiska undersökningar har utförts av de förhistoriska lämningarna tidigare, vet vi väldigt lite om områdets landskaps och agrarhistoriska utveckling. I och med nysträckningen av E4:an genom Traryd och Markaryds socknar och de omfattande pågående arkeologiska undersökningarna i samband med detta, kommer kunskapen att öka betydligt. Det agrarhistoriska perspektivet är en prioriterad del och flertalet röjningsröseområden har/kommer att undersökas. När resultaten från dessa undersökningar längs hela E4:a sträckningen är klara, kan undersökningarna från RAÄ 57 sättas in ett större lokalt och regionalt perspektiv.

Områden med röjningsrösen i södra Sunnerbo skiljer sig från de i centrala delarna av Varend och Sunnerbo. Här är områdena betydligt mindre och synliga gravar saknas bland röjningsrösen. Informationen från RAÄ 57 är begränsad då bara två rösen är daterade, ett röse till romersk järnålder-folkvandringstid och ett till högmedeltid. Två av proverna är av ek, ett träslag som inte lämpar sig så väl för C14-dateringar då det kan ha mycket hög egenålder. Dateringarna kan visa på en tendens, att det förekom en jordbrukande befolkning i Traryd under mellersta järnåldern, som ett resultat av ett expansionsmaximum. Detta kan ha upphört under yngre järnålder eftersom det inte hittills uppmärksammats några gravar från denna tid. Området skulle sedan ha återkoloniserats under medeltiden. Om det finns en bosättningskont genom järnåldern speglas den inte genom synliga lämningar eftersom gravar från yngre järnålder saknas i området. De fortsatta undersökningarna längs E4:an kan förhoppningsvis ge svar på en del av dessa frågor.

SAMMANFATTNING

Med anledning av den planerade nydragningen av väg E4 förbi Markaryd har en förundersökning av RAÄ 57 i Traryds socken utförts av Smålands museum.

Fornlämningsområdet innefattar ett område med fossil åkermark i form av röjningsrösen. Syftet med undersökningen var att klarlägga om rösena bestod av röjningsrösen och/ eller gravar, samt att klargöra om boplatsslämningar fanns dolda under mark inom undersökningsområdet. Dessutom skulle den fossila åkermarken och de eventuella boplatsslämningarna dateras.

Med hjälp av grävmaskin upptogs schakt inom den del av undersökningsområdet som ansågs lämplig ur boplatssynpunkt. Inga fynd eller anläggningar påträffades.

Den fossila åkermarken som redan karterats i en tidigare utredningsfas, undersöktes genom att två rösen snittades och daterades. Ett röse daterades till romersk järnålder-folkvandringstid och det andra till medeltid. Vid undersökningstillfället konstaterades att de rösen som undersöktes skapats i samband med röjning. Utifrån detta undersökningsresultat, de övriga rösenas form och läge har vi gjort bedömningen att inga gravar förekom inom undersökningsområdet.

REFERENSER

Tryckta källor

Historia för framtiden. Kulturminnesvårdsprogram för Kronobergs län. Kronobergsboken 1981. Växjö.

Johansson, C m fl 1996. *Arkeologisk utredningsrapport 2b. E4 förbi Markaryd och väg 117, delen Åmot-Fjärholma*. Arkeologi konsult rapport 1996:9.

Kronobergs natur. Naturvårdsprogram för Kronobergs län. Länsstyrelsen i Kronobergs län 1989.

Wallin, L 1996. *Arkeologisk utredningsrapport 2a. E4 förbi Markaryd och väg 117, delen Åmot-Fjärholma*. Riksantikvarieämbetet UV Syd. Lund.

Otryckta källor

Topografiska kartans blad Markaryd 4D SV

Ekonomiska kartans blad 4D 3d Axhult

FMR, Fornminnesregistret

TEKNISKA OCH ADMINISTRATIVA UPPGIFTER

Länsstyrelsens dnr: 220-1762-00
Smålands museums dnr: 110-93/01
Uppdragsgivare: Vägverket Region Sydost
Ansvarig institution: Smålands museum
Kommun: Markaryd
Socken: Traryd
Fastighet: Åsa 3:1
Topografiska kartan: Markaryd 4D SV
Ekonomiska kartan: 4D 3d Axhult
Koordinater X/Y: 6277,40/1367,60
Koordinatsystem: RT R01 5 gon väst
Personal: Catarina Karlsson
Lena Wilander
Fälttid: 29-31/5 2001

Dokumentationen kring ärendet förvaras i Smålands museums kulturmiljöavdelnings arkiv.

BILAGOR

Bilaga 1

Följande tabell visar resultatet av samtliga vedartsprover från Åsa 3:1.

Röse nr	Prov nr	Vedart
1	1	Hassel, 2 bitar
1	2	Endast småsten
1	3	Ek, 2 bitar
2	1	Ek, 4 bitar
2	2	Ek, 4 bitar

Bilaga 2

Följande tabell visar resultatet av samtliga ^{14}C -prover från Åsa 3:1.

Lab nr	Röse nr	Prov nr	^{14}C -ålder	Kal ålder två sigma
Ua-18242	1	1	730±60	1180-1400 e Kr
Ua-18243	2	1	1585±65	340-620 e Kr
Ua-18244	2	2	1775±70	80-420 e kr
	1	3	För litet för att behandlas	

