

ARKEOLOGISK FÖRUNDERSÖKNING

RAÄ 64

Berga socken
Kronobergs län

Carl Persson

Rapport 2002:12, Smålands museum

© 2002 Smålands museum
Allmänt kartmaterial: Copyright Lantmäteriverket. Medgivande 507-98-29
Produktion och distribution:
Smålands museum, Box 102, 351 04 Växjö
Växjö 2001
ISSN 1403-2902

Innehåll

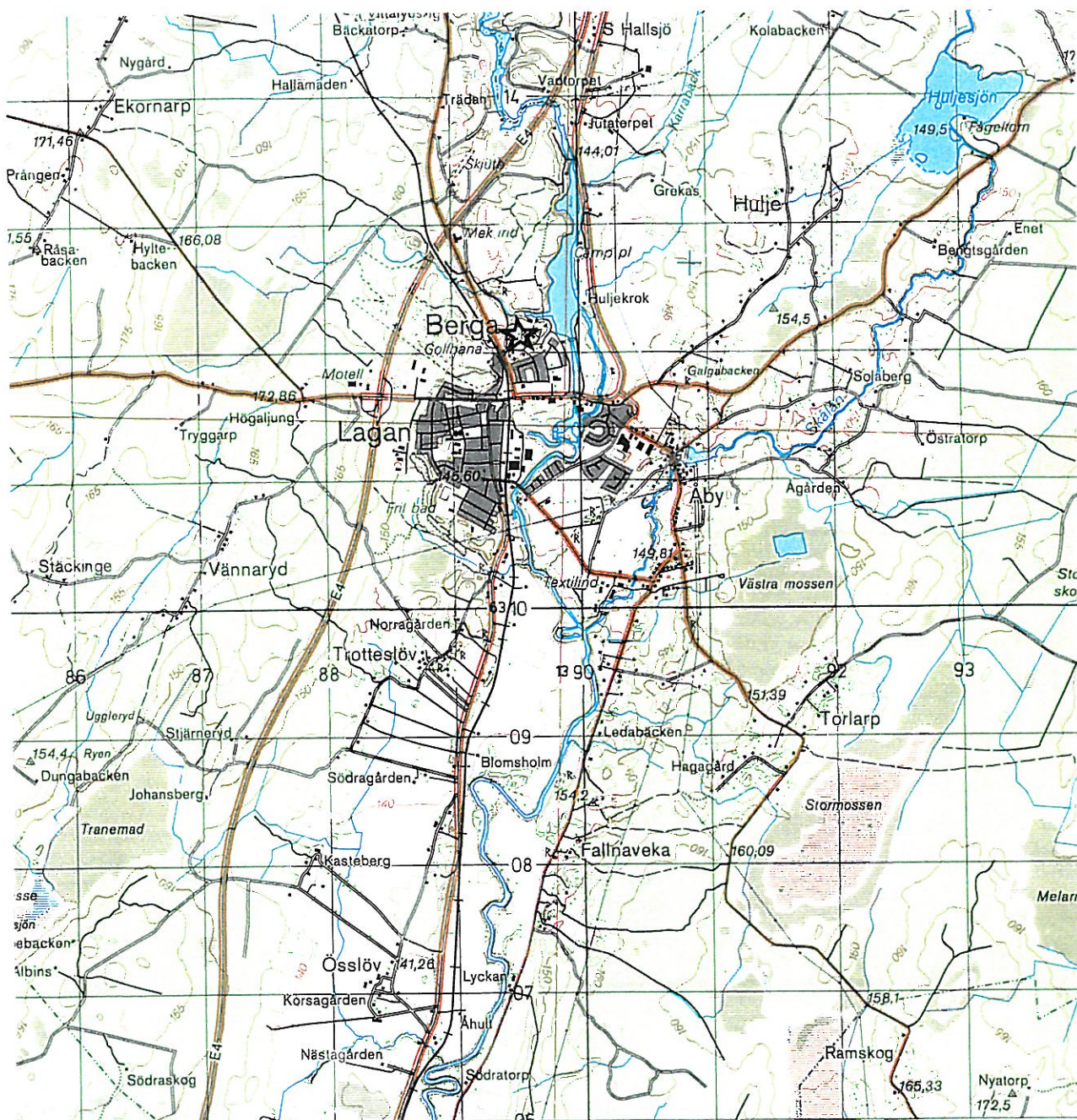
1. Inledning	1
2. Tidigare antikvariska insatser	2
3. Naturgeografiska förutsättningar	3
4. Arkeologiska förutsättningar.....	3
5. Syfte och metod	4
6. Resultat	4
7. Sammanfattning och förslag till åtgärder.....	7
8. Referenser	8
9. Administrativa och tekniska uppgifter.....	9

Bilagor

1. Fynd och anläggningstabeller
2. Resultat av ^{14}C datering
3. Rapport över vedartsanalyser

1. Inledning

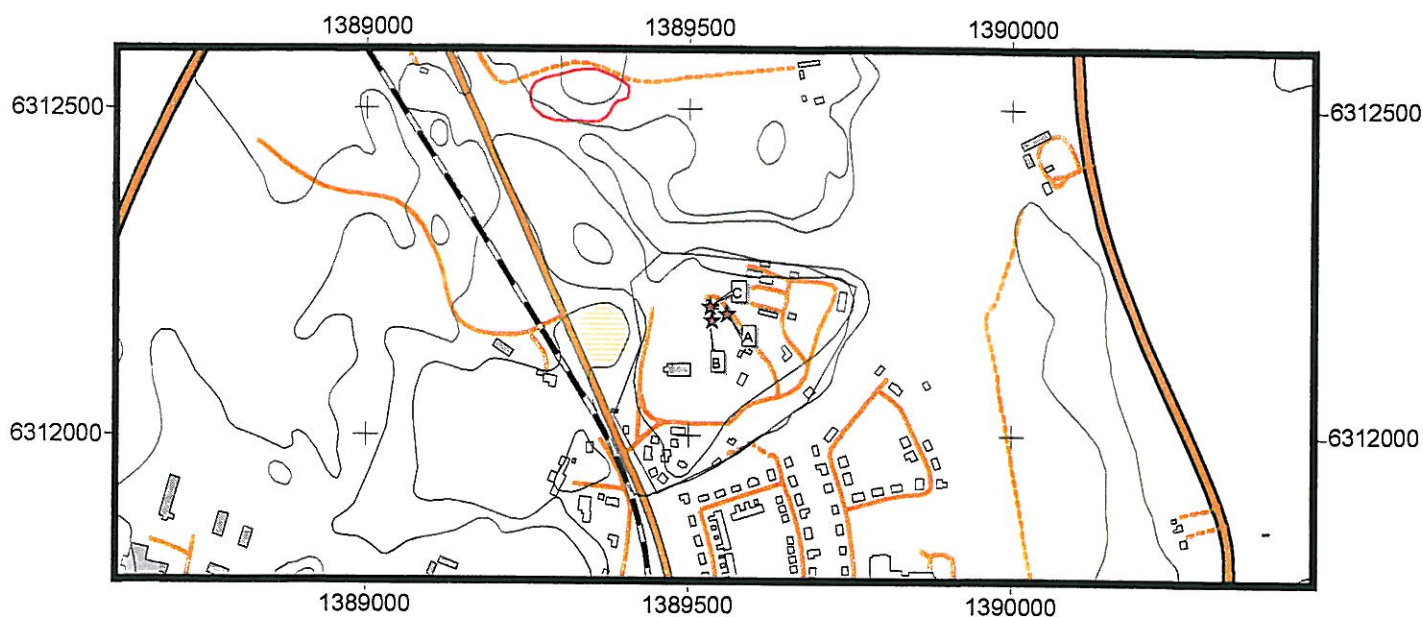
Smålands museum har under sommaren 2001 utfört en förundersökning av RAÄ 64. Undersökningen föregicks av beslut av Länsstyrelsen (ärendenummer 220-6265-01). Fornlämningen är belägen i anslutning till Berga kyrka, Berga socken, Ljungby kommun, Kronobergs län (se fig.1). Undersökningen utfördes på uppdrag av Berga kyrkliga samfällighet som också bekostade densamma. Undersökningen föranleddes av en planerad husbyggnation. Undersökningsområdet omfattade ca 100 m².



Figur 1. Utdrag ur topografiska kartan 5D SO. Undersökningsområdet markerat med stjärna. Skala 1:50000.

2. Tidigare antikvariska insatser

Den aktuella fornlämningen (RAÄ 64) påträffades 1982 vid kyrkogårdsarbete (se fig 2). Då fornlämningen inte tidigare varit känd anslög Riksantikvarieämbetet medel för en arkeologisk undersökning. Undersökningen utfördes samma år av Smålands museum. Den undersökta ytan var ca 25 m². Under ett lager med utfyllnadsmassor av upptill 1 meters mäktighet framkom ett kulturlager. Mäktigheten var upptill 0,5 meter. Den nedersta delen av kulturlagret var samtida med ett ca 4 x 4 meter stort grophus. I den övre delen av kulturlagret påträffades härdar och degelfragment. Fynden utgjordes av keramik, ben, degelfragment, en sländtrissa samt diverse järnartefakter. Keramiken var av vendisk/slavisk typ och benämns vanligen östersjökeramik. Denna typ av keramik har bara påträffats på två andra boplatser i Smålands inland. Såväl den radiometriska som den typologiska dateringen pekar på att boplatserna använts mellan ca år 950 – 1100 e. Kr. De radiometriska dateringarna kunde dock inte användas för att klargöra kulturlagrets stratigrafi (Åhman 1983b). Vid en utvidgning av kyrkogården 1986 undersöktes ytterligare en del av fornlämningen norr om den tidigare ytan. Denna undersökning är ännu inte rapporterad men dokumentationsmaterialet finns tillgängligt (Åhman munt.). En cirkelformig anläggning belägen på kyrkogården undersöktes 1979. Anläggningen visade sig vara ett igenfyllt grustag (Åhman 1982). Under hösten och vintern 1991-92 genomfördes en dokumentation av murrester från den medeltida kyrkan (Vogel 1993). Vidare har en klockgjutarplats undersökts på kyrkogården ca 100 m söder om förundersökningsområdet. Kol från anläggningen har C14 daterats till 1360 respektive 1235 e Kr (Åhman 1995b).



Figur 2. Utdrag ur den digitala fastighetskartan. B markerar 1982 års undersökning. C markerar 1986 års undersökningen. A markerar den nu aktuella undersökningen. Skala 1:4000.

3. Naturgeografiska förutsättningar

Berggrunden i området består huvudsakligen av gnejser. Många sjöar och myrar förekommer. Den vanligaste jordarten är morän. Isälvsbildningar förekommer rikligt. Landskapet karaktäriseras av dalgångar och mellanliggande höjdryggar. Enligt Nordiska ministerrådets naturgeografiska indelning av Norden ligger området på *Sydsvenska höglandets och Smålandsterrängens västsida*. Nederbörden är där över 800 mm/år och vintertemperaturen är något lägre än vid kusten. Lagandalens närhet påverkar givetvis de lokala naturgeografiska förutsättningarna. Mängder av sediment i form av sand, mo och lera har anhopats i Lagandalen. En annan lokal förutsättning är förekomsten av sandflyktsområden kring Ljungby (Willstedt 1989).

Undersökningsområdet är beläget på en markerad platå strax väster om Lagan. Platån utsträcker sig över ca 80 000 m².

4. Arkeologiska förutsättningar

Lagans mellersta och övre lopp utgör en del av Finnvedens fornlämningsrika centralbygd. Lämningar från stenåldern är sällsynta. Huruvida detta beror på att de inte påträffats är oklart. Bronsåldern är representerad i fornminnesregistret i form av stora ensamliggande gravhögar och en tämligen riklig förekomst av älvkvarnar. I Berga sn finns också några hällristningar (Broström och Ihrestam 1999). De tydliga indikationerna på äldre järnålder är fåtaliga. Förmodligen är denna bild missvisande. Många av de registrerade fornåkrarna härrör förmodligen från denna tid. De är ofta belägna högre upp i landskapet på moränmarker (Höglin 1998). En delförklaring till avsaknaden av gravar från denna tid kan vara deras blygsamma format. RAÄ 62 som är ett mindre gravfält från förromersk järnålder beläget ca 1200 m norr om förundersökningsområdet undersöktes 1983. Gravarna bestod av mindre stensättningar som var svåra att upptäcka (Åhman 1983a).

Den fornlämningstyp som dominerar Berga socken är gravfälten från yngre järnålder. En analys av ortsnamn och förekomsten av gravfält tyder på att förundersökningsområdet är beläget mitt i ett kärnområde för den sena järnålderns bebyggelse. Detta område sammanfaller med den centrala delen av häradet Sunnerbo i det medeltida landet Finnveden (Höglin 1998). Att Berga varit en betydelsefull plats belyses också av de senare skriftliga källorna. Man känner till att linköpingsbiskopen under tidig medeltid förvärvat gårdar i Berga. År 1279 beviljades biskopen köpstadsprivilegier för en stad "in villa Bierghom". Så vitt man kan se har denna statsbildning inte realiserats. Mycket tyder på att biskopens landförvärv rört just området kring kyrkan i Berga (Åhman 1995a). Platsens betydelse understryks också av att kyrkan innan nedrivning 1815 varit försett med sk brett västtorn. Denna typ av torn har ansetts vara ett sätt att manifesteras makthavares upphöjda samhällsställning (Hansson 2001).

Förmodligen täcker boplatsen RAÄ 64 en avsevärd areal. Tidigare undersökningar har berört så små ytor att det är svårt säga om boplatsen varit en by eller en gård. Dess relation till det samtida samhället har heller inte kunnat klargöras, även om indikationer finns att RAÄ 64 utgör en boplats av mer ovanlig karaktär. Förekomsten av östersjökeramik indikerar att boplatsen har haft vidsträckta kontakter med omvärlden. Bronshantverket är också en indikation på att boplatsen kan ha haft en speciell status då detta hantverk knappast hört till husbehovssysslorna (Åhman 1995a). Förekomsten av runstenar som tidigare varit inmurade i

kyrkan med inskriptioner om resor till England är också en uppenbar indikation på kontakter med omvärlden (RAÅ 137).

5. Syfte och metod

Förundersökningens övergripande syfte var att klarlägga boplatsens utbredning, komplexitet och datering i det område som berörs av det nya huset och den arbetsyta som kommer att tas i anspråk. Resultatet av undersökningen skall ligga till grund för Länsstyrelsens beslut enligt 2 kap 12 § KML.

I undersökningsplanen konkretiserades undersökningens mål enligt följande

- Att klarlägga boplatsens avgränsning inom exploateringsområdet.
- Att preliminärt datera boplatsen
- Att få en uppfattning om boplatsens innehåll och karaktär avseende anläggningstyper, konstruktioner, kulturlager, fynd samt de stratigrafiska förhållandena.
- Att om möjligt få en uppfattning om boplatsens inre struktur genom fyndens och anläggningarnas karaktär och rumsliga spridning.
- Att klarlägga bevaringsförhållandena för organiskt material och förutsättningarna för makrofossilanalys, då detta kan vara av betydelse vid en eventuell slutundersökning för tolkningar angående ekonomi, näringsförhållanden och närmiljö.

Under undersökningens gång visade sig att några bevarade kulturlager inte fanns på platsen samt att mängden anläggningar var tämligen begränsad. Då någon stratigrafisk komplexitet inte förelåg förföll det rimligt att undersöka hela ytan. Efter samråd med Länsstyrelsen beslöt det då att hela undersökningsytan skulle avbanas med maskin och handrensas. Samtliga anläggningar undersöktes och dokumenterades genom inmätningen och handritade profiler.

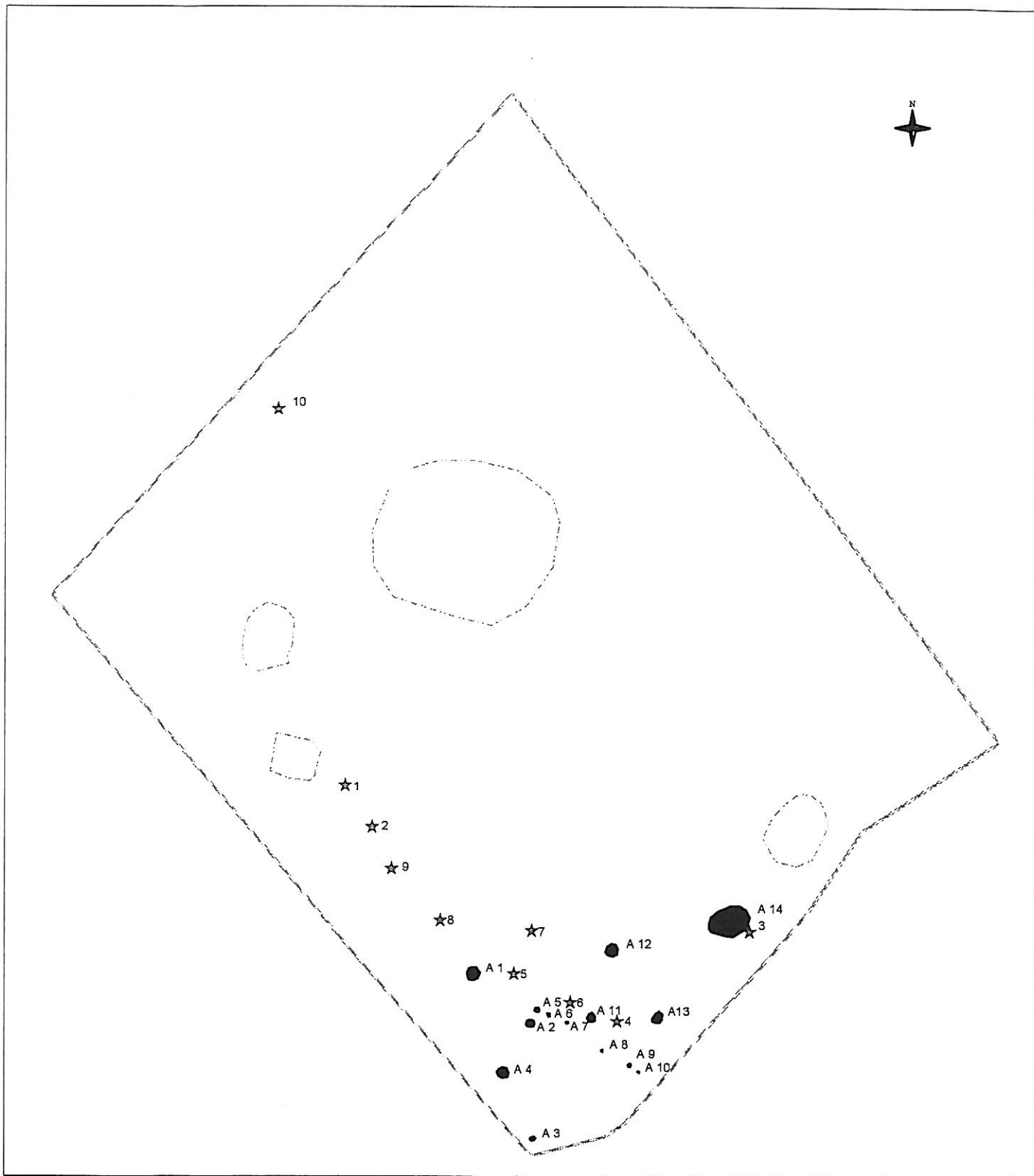
6. Resultat

Anläggningar och fynd

Efter avbaning och framrensning av ytan kunde förekomsten av 14 anläggningar konstateras. En anläggning (A 14) var en mindre grop. Anläggningarna 5,6,7,8,9 och 10 kan närmast beskrivas som käpphål. Övriga anläggningar var stolphål (A 1,2,3,4,1,12 och 13). Anläggningarna bildade inga tydliga strukturer. Möjligen kan käpphålen sägas bilda en urskiljbar linje. Kanske utgör de en rest av en hägnad.

Vid handrensning av ytan tillvaratogs 10 fynd. Fynden bestod företrädevis av keramik undantagandes fynd 6 (spik) och 10 (ben). Keramiken är fragmenterad och saknar typologiskt viktiga karaktärsdrag men åtminstone någon skärva (fnr 2) torde kunna föras till den av Selling bestämda typen A (äldre svartgods) (Brorsson 2002). Ytterligare en skärva har möjligen en rest av vulst med dekor. En mynningsbit stammar troligen från ett större hängkärl. Inga skärvor av tydligt medeltid ursprung tillvaratogs. Den troligaste dateringen för keramikskärvorna torde vara yngre järnålder.

Det kan konstateras att huvuddelen av fynden och anläggningarna återfanns i den södra delen av undersökningsområdet.



Figur3. Planritning över undersökningsområdet. Anläggningar är svartfärgade. Fynd markeras med stjärnor. De ej fyllda yterna markerar sentida störningar. Skala 1:100:

Boplatsens datering

Tidigare undersökningar har pekat på att RAÄ 64 kan dateras till vikingatid/tidig medeltid. Då några typologiskt signifikanta fynd inte gjordes vid undersökningen kan dateringen endast underbyggas av de radiometriska dateringarna. Efter vedartsbestämning bedömdes proverna från A 3 (salix) och A 4 (björk) som lämpligast för datering (Danielsson 2001) (bil 3). Båda proverna var från stolphål.

Den radiometriska dateringen resulterade i att A 3 daterades till 1415±65 BP samt att A 4 daterades till 1610±65 (bil 2). Som framgår av figur 4 kan kolet i absoluta år dateras till folkvandringstid/vendeltid.

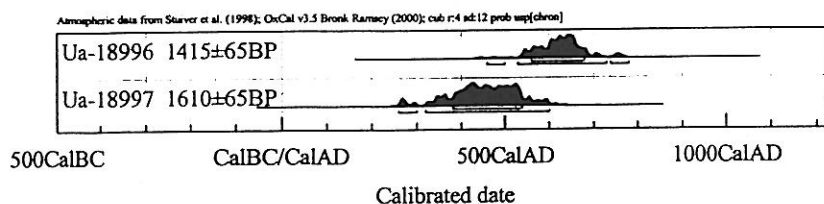


Fig. 4 Diagram över de kalibrerade ¹⁴C-dateringarna. Oxcal v 5.5.

Det kan påpekas att de radiometriska dateringarna i detta fall är källkritiskt problematiska. Den ringa mängd kol som påträffades tyder på att kolet knappast stammar från en nedbränd konstruktion. Det är troligare att kolen tillhört ett kulturlager innan det hamnat i stolphålen. Dateringen gäller således troligen inte stolphålen i sig men väl en annan mänsklig aktivitet på platsen.

Tolkning

Föreliggande undersökning har endast berört en mycket liten del av boplatsen vilket självfallet försvårar tolkningen av undersökningsresultatet. Med ledning av de föregående undersökningarna och det topografiska läget förefaller det troligt att RAÄ 64 är en tämligen stor boplats. Möjligen finns boplatslämningar över hela höjdplatån runt Berga kyrka.

Undersökningen har således inte avgränsat fornlämningen inom exploateringsområdet men väl visat på att fornlämningen uppvisar stor inre komplexitet. Förmodligen har föreliggande undersökning utförts inom ett område inom boplatsen med tämligen få lämningar och sämre bevaringsförhållande än inom de område som tidigare undersökts.

Vidare antyder de radiometriska dateringarna att delar av boplatsen möjligen har en kontinuitet tillbaka till folkvandringstid vilket kan vara av betydelse för tolkningen av boplatsen i sin helhet. Det är dock också möjligt att dateringarna stammar från bebyggelse under olika tider utan att någon kontinuitet föreligger.

7. Sammanfattning och förslag till åtgärder

Smålands museum har under sommaren 2001 utfört en förundersökning av RAÄ 64. Undersökningen föregicks av beslut av Länsstyrelsen (ärendenummer 220-6265-01). Fornlämningen är belägen i anslutning till Berga kyrka, Berga socken, Ljungby kommun, Kronobergs län (se fig.1). Undersökningen utfördes på uppdrag av Berga kyrkliga samfällighet som också bekostade densamma. Undersökningen föranleddes av en planerad husbyggnation. Undersökningsområdet omfattade ca 100 m².

Vid undersökningen påträffades femton fynd, främst av förhistorisk keramik. Fjorton anläggningar påträffades och undersöktes. De erhållna radiometriska dateringarna tyder på mänsklig aktivitet under folkvandringstid/vendeltid vilket antyder en kontinuitet inom boplatstytan från denna tid till tidig medeltid.

Då mängden fynd och anläggningar var mindre än förväntat beslöts det i samråd med Länsstyrelsen att exploateringsområdet skulle undersökas i sin helhet inom ramen för den arkeologiska förundersökningen. Lagskydd kvarstår för fornlämningen utanför exploateringsområdet. Beslut om eventuella vidare antikvariska åtgärder fattas av Länsstyrelsen.

8. Referenser

- Brorsson, T: 2002: Medeltid. *Keramik i Sydsverige. En handbok för arkeologer*. Lindahl, A; Olausson, D och Carlie, A (red).
- Broström och Ihrestam 1999: Älvkvarns och hällristningsinventering i Kronoberg 1999. Berga socken, beskrivningar. Brev till Länsstyrelsen Kronobergs län. Daterat 1999-10-23.
- Danielsson, E 2001: Rapport över vedartsanalyser på material från Småland, Berga sn, Berga Kyrka FU 2001. *Vedlab rapport0153*.
- Hansson, M 2001: Huvudgårdar och herravälden. En studie av småländsk medeltid. *Lund studies in medieval archaeology* 25. Almqvist & Wiksell International. Stockholm.
- Höglin, S 1998: Agrarhistorisk landskapsanalys, länsöversikt, Kronobergs län. *Landskapsprojektet rapport 1998:1*. Riksantikvarieämbetet.
- Vogel, R 1993: *Arkeologisk dokumentation av Berga gamla kyrka. Berga sn, Sunnerbo härad*. Salminen, L (red). Smålands museum.
- Åhman, E 1982: Rapport. Cirkelformig anläggning. Hulan 1:22, invid kyrkogården, Berga sn, Småland. Stencil.
- Åhman, E 1983a: Rapport. Gravfält, förromersk järnålder, Hulan 1:10 och 1:29, Berga sn, Småland. *Smålands museum. Kulturhistorisk undersökning 21*.
- Åhman, E 1983b: Rapport. Boplats vikingatid/medeltid, Kyrkogården Hulan 1:22, Berga sn, Småland. *Smålands museum. Kulturhistorisk undersökning 23*.
- Åhman, E 1995a: Vikingarnas by vid Berga kyrka. *Boken om Bergabygden 2*.
- Åhman, E 1995b: Ett medeltida klockgjuteri i Berga. *Boken om Bergabygden 2*.

9. Administrativa och tekniska uppgifter

Administrativa uppgifter

Länsstyrelsens dnr enligt beslut:	225-6265-01
Smålands museums dnr:	110-333/01
Uppdragsgivare:	Berga Kyrkliga samfällighet
Ansvarig institution:	Smålands museum

Belägenhet

RAÄ nr:	64
Fastighetsbeteckning:	Torg 14:29
Socken:	Berga
Kommun:	Ljungby
Län:	Kronoberg
Landskap:	Småland
Ekonomiska kartan:	5D2h
Koordinater:	X 631218 Y 138955
Meter över havet:	151

Undersökningen

Undersökningstyp:	Förundersökning
Utförandetid:	2001-10-03 – 2001-10-04
Personal:	Carl Persson och Martin Hansson
Fältarbetstimmar:	32
Maskintimmar:	8
Undersökt yta:	Ca 100 m ²

Förvaring

Arkivmaterial förvaras i Smålands museums kulturmiljöavdelnings arkiv.

Bilaga 1

Fyndtabell

Fnr	Sakord	Vikt (g)	Anm
1	Keramik	9,3	Buuskärva, 1 cm tjock, orange utsida.
2	Keramik	5,8	Buuskärva, 0,4cm tjock, svart, välbränd.
3	Keramik	6,1	Buuskärva, 1 cm tjock, orange utsida, antydna till vulst, ornerad, östersjökeramik ?
4	Keramik	8,7	Två oidentifierbara mindre skärvor. En skärva som möjligen stammar från övergången buk/skuldra, 1 cm tjock, orange utsida.
5	Keramik	9,5	Buuskärva, 1 cm tjock, svart, välbränd.
6	Järnspik	4,6	
7	Keramik	3,4	Två oidentifierbara spaltade keramikskärvor, svarta.
8	Keramik	1,6	Mynningsskärva, dåligt bränd.
9	Keramik	19,8	En oidentifierbar keramikskärva, Två sammanfogningsbara mynningsskärvor, förmodligen från ett större hängkärl, dåligt brända.
10	Ben	1,6	Obränt ben, troligen inte förhistoriskt.

Anläggningstabell

Nr	Typ	Diam (m)	Djup (m)	Fyllning	Anm
1	Stolphål	0,22	0,18	Brun sand m inslag av träkol	Vedartsprov
2	Stolphål	0,28	0,38	Grå sand m rikligt inslag av träkol	
3	Stolphål	0,18	0,12	Brunsvart sand m inslag av träkol	Vedartsprov ¹⁴ C prov
4	Stolphål	0,18	0,12	Brun sand	Vedartsprov ¹⁴ C prov
5	Stolphål	0,15	0,09	Brun sand	
6	Käpphål	0,08	0,18	Brun sand m inslag av träkol	Vedartsprov
7	Käpphål	0,09	0,06	Brun sand	
8	Käpphål	0,12	0,06	Brun sand	
9	Käpphål	0,12	0,13	Brun sand m inslag av träkol	Vedartsprov
10	Käpphål	0,08	0,14	Svartbrun sand m inslag av träkol	
11	Stolphål	0,18	0,16	Brun sand	
12	Stolphål	0,18	0,16	Brun sand	
13	Stolphål	0,20	0,10	Svartbrun sand	
14	Grop	0,50	0,12	Brun sand	

Bilaga 2

ÅNGSTRÖMLABORATORIET

AVD FÖR JONFYSIK, ¹⁴C-LAB
UPPSALA UNIVERSITET

Uppsala 2002-03-07

Carl Persson
Smålands museum
Box 102
351 04 VÄXJÖ

Resultat av ¹⁴C datering av träkol från Småland.

Förbehandling av träkol och liknande material:

1. Synliga rottrådar borttages.
2. 1 % HCl tillsätts (8-10 timmar, under kokpunkten) (karbonat bort).
3. 1 % NaOH tillsätts (8-10 timmar, under kokpunkten). Löslig fraktion fälls genom tillsättning av konc. HCl. Fällningen som till största delen består av humusmaterial, tvättas, torkas och benämns fraktion SOL. Olöslig del, som benämns INS, består främst av det ursprungliga organiska materialet. Denna fraktion ger därför den mest relevanta åldern. Fraktionen SOL däremot ger information om eventuella föroreningars inverkan.

Före acceleratorbestämningen av ¹⁴C-innehållet förbränns det intorkade materialet, surgjort till pH 4, till CO₂-gas, som i sin tur konverteras till fast grafit genom en Fe-katalytiskreaktion.

I den aktuella undersökningen har fraktionen INS daterats.

RESULTAT

Labnummer	Prov	δ ¹³ C ‰ PDB	¹⁴ C ålder BP
Ua-18996	Berga kyrkogård A 3	-27,1	1 415 ± 65
Ua-18997	Berga kyrkogård A 4	-24,9	1 610 ± 65

Med vänlig hälsning

Göran Possnert/Maud Söderman

VEDLAB

Det lilla vedanatomi-labbet

2001-11-26

Vedlab rapport 0153

Rapport över vedartsanalyser på material från Småland, Berga sn. Berga Kyrka FU 2001.

Beställare: Carl Persson/Smålands Museum

Arbetet omfattar sex kolprov från stolp- och käpphål. Trolig datering är vikingatid.

Troligtvis är det mesta av materialet i proverna rester efter härdar i närheten. Kolet kan ha "flutit runt" i kulturlagret en kortare eller längre tid innan det hamnat i anläggningarna. Det betyder att kolet kan vara både äldre än och yngre än de anläggningar ni vill datera.

Analysresultat

Anl.	ID	Anläggnings- typ	Prov- mängd	Analyserad mängd	Trädslag	Utplockat för ¹⁴ C-dat.	Övrigt
3	1		<0.1g	<0.1g 1 bit	1 bit salix	Salix	
1	2		<0.1g	<0.1g 1 bit	1 bit tall	Tall	
4	3		<0.1g	<0.1g 1 bit	1 bit björk	Björk	
9	4		<0.1g	<0.1g 4 bitar	1 bit al 3 bitar björk	Al	
6	5		<0.1	<0.1g 4 bitar	2 bitar björk 2 bitar ek	Björk	

Erik Danielsson

Erik Danielsson/VEDLAB

Kattås

670 20 GLAVA

Tfn: 0570/420 29

E-post: snusmumrik@post.netlink.se