

ARKEOLOGISK FÖRUNDRERSÖKNING

# KV SEGLAREN

Teleborg  
Växjö stad och kommun  
Kronobergs län

Johan Åstrand

**SMÅLANDS MUSEUM**  
**RAPPORT 2001:7**



SVRIGES GLASMUSEUM



ARKEOLOGISK FÖRUNDERSÖKNING

# KV SEGLAREN

Teleborg  
Växjö stad och kommun  
Kronobergs län

Johan Åstrand

**SMÅLANDS MUSEUM**  
**RAPPORT 2001:7**

© 2001 Smålands museum  
Allmänt kartmaterial: Copyright Lantmäteriverket. Medgivande 507-98-29  
Produktion och distribution:  
Smålands museum, Box 102, 351 04 Växjö  
Växjö 2001  
ISSN 1403-2902

# INNEHÅLL

INLEDNING	1
BAKGRUND	1
TOPOGRAFI OCH GEOLOGI	1
FÖRUNDERSÖKNINGSOMRÅDET	1
FORNLÄMNINGSMILJÖ	2
TIDIGARE UNDERSÖKNINGAR	4
ARKEOLOGI I TELEBORGSOMRÅDET	4
RAÄ 18	5
RAÄ 218	6
SYFTE	7
METOD	7
RESULTAT AV FÖRUNDERSÖKNINGEN	8
ANLÄGGNINGAR	8
BOPLATSLÄMNINGAR	9
<i>Härdar och härdgropar</i>	9
<i>Stolphål</i>	10
<i>Nedgrävningar</i>	11
ODLINGSLÄMNINGAR	11
KULTURLAGER	12
FYND	12
ANALYSER	13
BEVARINGSFÖRHÅLLANDEN	14
DISKUSSION	15
BOPLATSENS UTBREDNING	15
BOPLATSENS KARAKTÄR	15
BOPLATSENS DATERING	16
BOPLATSENS KUNSKAPSPOTENTIAL	18
SAMMANFATTNING OCH FÖRSLAG TILL ÅTGÄRDER	19
REFERENSER	20
TEKNISKA OCH ADMINISTRATIVA UPPGIFTER	20
BILAGOR	
BILAGA 1: SCHAKTTABELL	
BILAGA 2: ANLÄGGNINGSTABELL	
BILAGA 3: FYNDFÖRTECKNING	

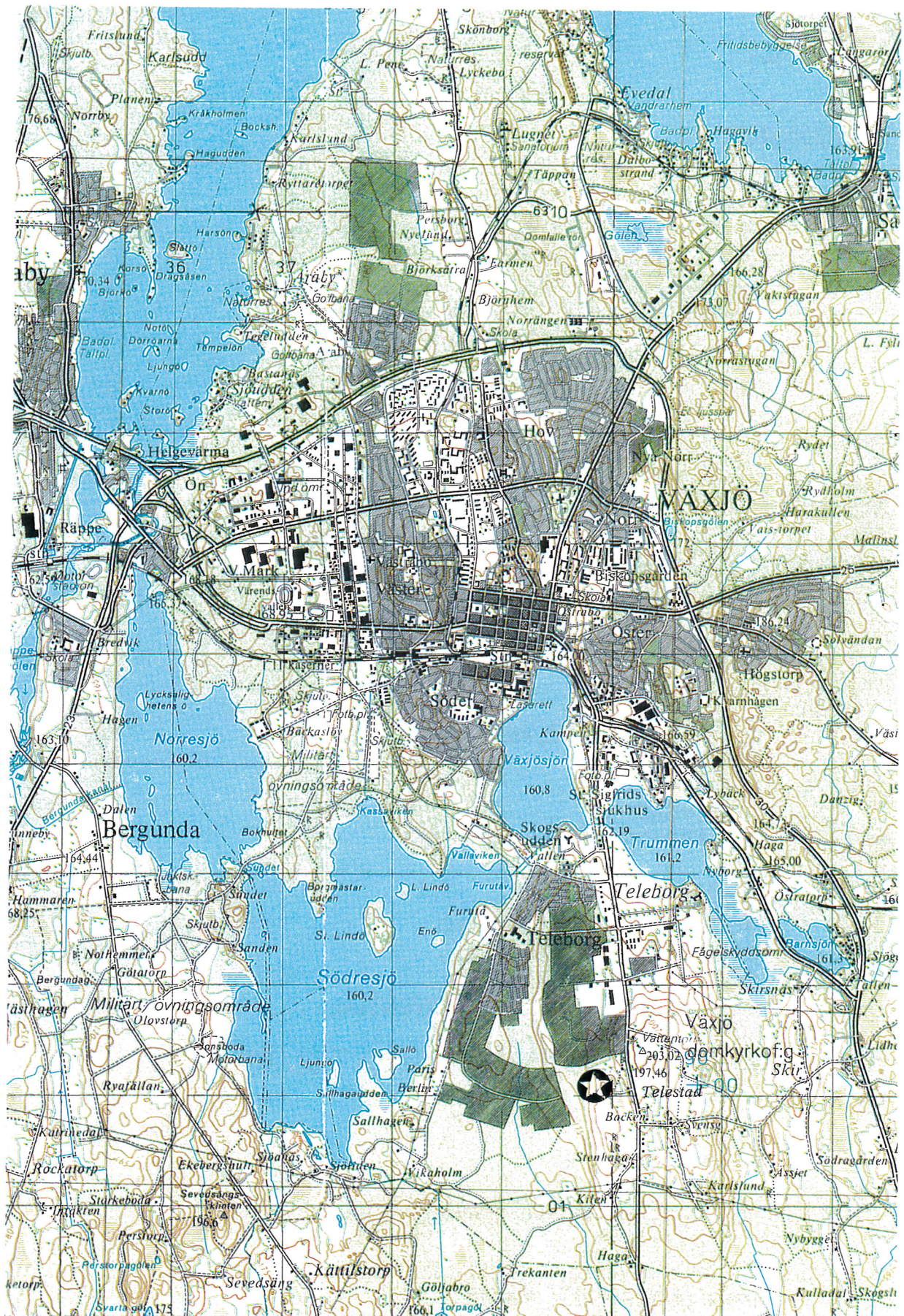


Fig 1: Utdrag ur den Topografiska kartans blad 5E SO med förundersökningsområdet markerat. Skala 1:50 000.

# INLEDNING

I Teleborgsområdet, i södra delen av Växjö, har Smålands museum under tiden 25/4-12/5 2000 utfört en arkeologisk förundersökning inom kv Seglaren (fig 1, 2). Anledningen till förundersökningen är att markägaren, Skanska, ämnar bygga villor i området. Förundersökningen berörde boplatsslämningar, registrerade som RAÅ 218, som påträffades i samband med en undersökning 1990 av det intilliggande röset med hållkista, RAÅ 18. Förundersökningen utfördes efter beslut från länsstyrelsen. Ansvarig för undersökningen var Johan Åstrand som tillsammans med Susanne Petterson utförde fältarbetet. Mätningar utfördes av Leif Andersson, Tekniska kontoret Växjö kommun. Länsstyrelse och uppdragsgivare fick efter fältarbetets slut en preliminär sammanfattning av resultaten i form av ett PM daterat 2000-06-09. De slutsatser som drogs i detta PM avviker inte nämnvärt från de som presenteras i denna rapport. Uppdragsgivaren var Skanska som bekostat förundersökningen.

## BAKGRUND

### TOPOGRAFI OCH GEOLOGI

Kv Seglaren ligger i stadsdelen Teleborg i den södra delen av Växjö (se fig 1). Teleborgsområdet ligger på ett brett näs mellan sjöarna Trummen, Bergunda Södresjö och Växjösjön. Landskapet domineras av en drumlinrygg, Telestadshöjden, med nordsydlig sträckning. Telestadshöjdens högsta partier ligger strax över 200 m ö h och de omgivande sjöarna ligger på en höjd av omkring 160 m ö h. De sjöar som omger Teleborgsnäset hör, liksom Helgasjön och Åsnen, till Mörrumsåns vattensystem. Trakten har legat ovanför den högsta kustlinjen men antagligen har vissa områden under istidens avsmältningsskede varit täckta av den så kallade Värendissjön (Rydström 1971). Området är en del av det skogsklädda sydsvenska sjö- och slättlandskapet. Den vanligaste jordarten i Växjötrakten är sandig eller siltig morän. Drumliner som Telestadshöjden består av finare material och har förhållandevis mindre inslag av sten vilket har varit gynnsamt för odling och bosättning.

### FÖRUNDRERSÖKNINGSOMRÅDET

Förundersökningsområdet utmärks av att det ligger i en öppen sluttning på Telestadshöjdens västra sida (se fig 2). Denna sida av Telestadshöjden utgörs av en mindre höjdrygg, med en längd av ca 800 m, som löper i nord-sydlig riktning. På krönet av höjdryggen ligger det delvis undersökta röset, RAÅ 18. Öster om förundersökningsområdet sjunker marken något och bildar en låglänt svacka innan huvuddelen av Telestadshöjden tar vid.

Förundersökningsområdet omfattar hela kv Seglaren och sträcker sig från Seglarvägen, vid foten av sluttningen, och upp till krönet av backen, nästan ända fram till RAÅ 18. Området avgränsas i söder av Torparvägen. En stenmur avgränsar området i norr och på andra sidan av denna ligger bostadsområdet vid Raskens väg. Hela förundersökningsområdet har intill sen tid brukats som åkermark. Idag är en mindre del i söder brukad som åker medan övriga delar har använts för bete. Gränsen mellan åker och betesmark markeras av en stenmur som går i östvästlig riktning. Nivåerna inom området ligger mellan 185 och 197 m ö h. Jordarten består av siltig morän med inslag av grus och sten. Förundersökningen omfattade en yta som var ca 40 000 m<sup>2</sup> stor.

Telestads gamla by låg på krönet av Telestadshöjden ca 500 m nordöst om förundersökningsområdet (fig 2, RAÅ 260). Byns ägor omfattade hela Teleborgsnäset och förundersökningsområdet har legat på byns utmark. Telestads by förekommer i de skrivna källorna från medeltiden med ett äldsta belägg från 1311 (Larsson 1979, s 32). Byn var en av de större i Växjötrakten och hade vid medeltidens slut

tio gårdar. Av storskifteskartan från 1780 framgår att byns inägomark låg på Telestadshöjdens centrala del öster om förundersökningsområdet. Någon odlad mark fanns vid denna tid inte inom förundersökningsområdet. Strax norr om området fanns dock ett torp, Hagtorpet. På laga skifteskartan från 1850 beskrivs marken inom förundersökningsområdet som betesmark. I anslutning till Hagtorpet finns dock mindre odlingslotter markerade som verkar beröra förundersökningsområdets norra del. Röset RAÄ 18 är markerat på lagaskifteskartan men inget annat som kan tolkas som gravar. Återgivningen är dock inte särskilt detaljerad eftersom området inte var odlat. En mindre brukningsväg är markerad nordväst om gravröset. Områdets omvandling till åkermark har skett någon gång efter laga skiftet. I samband med detta har man antagligen även anlagt den stenvägg som i östvästlig riktning korsar området och den brukningsväg som gått parallellt med muren.

## FORNLÄMNINGSMILJÖ

Landskapet runt sjöarna i den centrala delen av Varend är en av de fornlämningsrikaste delarna av Småland. Fornlämningsskildern i Teleborgsområdet är rik och varierad men präglas även av att området utsatts för stora förändringar. Den långvariga odlingen, och i sen tid även den expanderande stadsbebyggelsen, är faktorer som starkt påverkat området. De synliga fornlämningarna är därför bara en del av det ursprungliga antalet. Det gäller i synnerhet den fossila åkermarken som idag främst finns bevarad inom mindre kringkurna skogsområden. Trots detta har Teleborgsområdet en rik fornlämningsbild och runt om Telestadshöjden finns en rad fornlämningar från skilda tidsperioder.

Den äldsta fasen som återspeglas i de synliga fornlämningarna är rösen och hällkistor som anlades vid slutet av yngre stenåldern och bronsålderns äldre del. Dessa gravar har ofta haft en monumental karaktär och är anlagda i väl synliga lägen i landskapet. På den västliga del av Telestadshöjden som förundersökningsområdet berör finns sammanlagt tre rösen. Omedelbart öster om gränsen för förundersökningsområdet ligger resterna efter det tidigare nämnda röset med hällkista RAÄ 18. Det som idag återstår av fornlämningen är enbart botten av ett röse som ursprungligen haft ansenliga proportioner. RAÄ 18 och de undersökningar som gjorts där beskrivs närmare i det följande avsnittet. Medan RAÄ 18 markerar höjdryggens norra ände markeras den södra änden av två andra rösen, RAÄ 16 och 17 (se fig 2). Dessa är mer välbevarade än RAÄ 18. Rösenas sida är markerade med ett brätte och överdelen har en flackt rundad form. De har en diameter av ca 20 meter och en höjd av 1,5 m. Dessa tre gravrösen inramar tillsammans höjdpartiet och man kan anta att de har markerat ett såväl fysiskt som ideologiskt ianspråkstagande av området. Hela det höjdparti som inramas av rösen bör därför ses som en sammanhängande fornlämningsmiljö.

Ytterligare en fornlämningsmiljö med rösen och hällkistor finns en och en halv kilometer nordväst om förundersökningsområdet. I ett höjdläge intill Södra Bergundasjön finns gravarna RAÄ 29-31. De är något mindre än de tidigare nämnda rösen och har alla tydliga hällkistor. Det mest dominerande höjdpartiet i Teleborgsområdet är Telestadshöjdens krön intill det nuvarande vattentornet. På detta höjdparti finns dock inga rösen bevarade. Det är möjligt att det kan ha funnits ett eller flera rösen på krönet av höjden men att dessa röjts bort under den långa tid då Telestads by legat på platsen. De två skadade stensättningarna RAÄ 43 kan eventuellt vara rester efter rösen.

Även andra gravtyper finns inom Teleborgsområdet. I Teleborgsskogen, ett stycke skogsmark en knapp kilometer nordväst om förundersökningsområdet, finns ett gravfält, RAÄ 35 och två grupper med gravar, RAÄ 223 och 224. Gravarna består av runda eller i några fall kvadratiska eller ovala stensättningar. De har antagits höra till äldre järnålder. Två låga stensättningar, RAÄ 220, finns även intill de tidigare nämnda rösen RAÄ 16 och 17. De ligger inte i krönläge utan längre ned i slutningen. Stensättningarna kan vara samtida med rösen men kan även vara från äldre järnålder. Även runt mittpartiet av Telestadshöjden finns flera enstaka stensättningar som antagligen hör till perioden bronsålder-/ äldre järnålder. Till dessa hör RAÄ 205, 207 och de tidigare nämnda RAÄ 43.



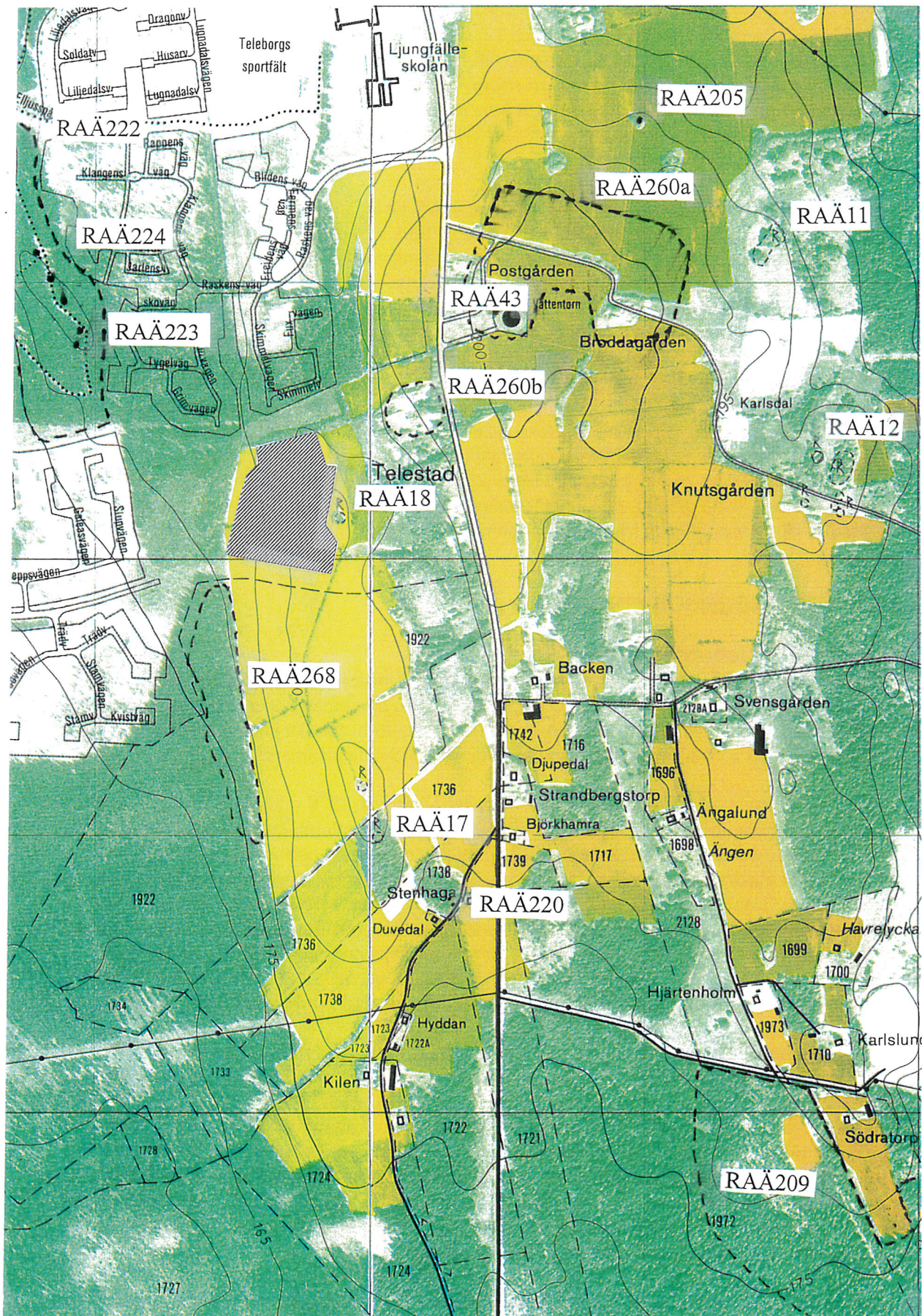


Fig 2: Utdrag ur Ekonomiska kartans blad 5E 0h med förundersökningsområdet markerat. Skala 1:10 000.

De gravar och gravfält som är av yngre järnålderstyp är främst koncentrerade till Telestadshöjdens östra sida. Här finns två gravfält, RAÄ 11 och 12, samt två högar, RAÄ 204, som eventuellt kan vara de återstående resterna efter ytterligare ett gravfält. Samtliga dessa lämningar är hårt kringodlade och man kan anta att gravfälten från början varit större. Det är värt att notera att gravarna av yngre järnålderstyp ligger i anslutning till Telestads bytomt (RAÄ 260) på krönet av höjden. Antagligen speglar detta en utveckling där bebyggelsen runt Telestadshöjden samlats inom ett område och efterhand fått formen av Telestads by.

Den fossila åkermark som finns bevarad i Teleborgsområdet är, som tidigare nämnts, mycket begränsad. De små röjningsröseområden som bevarats fram till i dag är antagligen bara små rester av ursprungligen sammanhängande områden med fossil odlingsmark. Från mitten av 1800-talet och framåt bedrev Teleborgs gods ett storskaligt jordbruk. Detta omfattade stora öppna arealer av åkermark som är så grundligt stenröjd att så gott som alla äldre odlingsspår har röjts bort. Strax sydväst om kv Seglaren finns ett mindre område med röjningsrösen; RAÄ 268. Det är beläget i ett smalt skogsparti nedanför höjdryggen och man kan anta att den fossila åkermarken tidigare omfattat stora delar av det uppodlade höjdpårtiet. Enstaka röjningsrösen finns även vid höjdryggens södra del invid stensättningarna RAÄ 220. I Teleborgsskogen finns två områden med fossil åkermark, RAÄ 221 och 222. Två något större områden med fossil åkermark, RAÄ 209 och 227, finns på den sydvästra delen av Telestadshöjden. Att den fossila åkermarken ursprungligen haft sin utbredning även på Telestadshöjdens högre partier framgick vid en utredningsgrävning 1999 inför ombyggnaden av Teleborgsvägen (Åstrand 2000, s 24). I helt stenröjd åkermark söder om Teleborgs vattentorn påträffades då närmast intakta röjningsrösen som överlagrats av matjord och på så sätt bevarats.

## TIDIGARE UNDERSÖKNINGAR

### Arkeologi i Teleborgsområdet

Fornlämningsskildern i Teleborgsområdet är på många sätt typisk för den centrala delen av Varend. Det som skiljer Teleborgsområdet från andra liknande områden är att man under senare år, genom arkeologiska utgrävningar, även börjat få en bild av hur de förhistoriska boplatserna har legat i landskapet. Något som är mycket dåligt känt då det gäller Smålands inland.

Under Teleborgsområdets stora utbyggnadsfas under 1960- och 1970-talet skedde så gott som ingen arkeologisk verksamhet. Det var först under 1980-talet som arkeologin kommer in i bild, då ofta i form av fosfatkarteringar följda av begränsade provundersökningar och schaktövervakningar. Det gemensamma för dessa undersökningar är att de berörde mycket begränsade ytor och resultaten är därför knappa. Den första undersökningen där man arbetade med större sammanhängande ytor var utgrävningen i kv Universitetet 1994. I takt med en ökande byggnation under de senaste åren har flera utbyggnadsområden i Teleborg varit föremål för arkeologiska projekt och det finns idag goda möjligheter att arbeta med områdets förhistoria ur ett större perspektiv. För en mer detaljerad sammanställning av tidigare undersökningar hänvisas till Högrell & Skoglund 1995 och Åstrand 2000.

Då sjön Trummen restaurerades under 1960-talet gjordes pollenanalytiska undersökningar i sjösedimenten (Digerfelt 1972). Analysen var inte inriktad på arkeologiska frågeställningar men ger ändå goda inblickar i områdets odlingshistoria (Högrell & Skoglund 1995, s 3f). I pollensekvenserna kan man se en ungefärlig utveckling där de första inslagen av betespåverkan och sädesodling dyker upp under tidigneolitisk tid. Under senneolitisk tid och äldre bronsålder ökar inslaget av jordbruksrelaterade pollen och halterna är sedan stabila under bronsålder. Under äldre järnålder ökar påverkan successivt för att under yngre järnålder och medeltid ligga på en hög nivå. Den bild som analysen ger stämmer väl med den bild fornlämningarna återspeglar av en stabil bebyggelse med utgångspunkt i perioden senneolitikum/ äldre bronsålder.

I samband med utbyggnaden av universitetsområdet, på Telestadshöjden norra sluttning, har arkeologiska undersökningar gjorts i kvarteren Universitetet och Professorn. Vid undersökningen 1994 i kv Universitetet påträffades lämningar från en tidigneolitisk bosättning. Man fann även spår efter ett

sporadiskt utnyttjande av platsen under mellanneolitisk tid och under yngre bronsålder/förromersk järnålder. Boplatslämningar och spår efter järnframställning fanns även från perioden folkvandringstid/vendeltid. (Högrell & Skoglund 1995).

Under år 2000 genomfördes en undersökning i det intilliggande kv Universitetet. Vid förundersökningen påträffades en boplatz som av <sup>14</sup>C-dateringarna att döma är från perioden yngre romersk järnålder till vendeltid (Åstrand manus). Området har även haft ett visst utnyttjande under neolitisk tid. Den slutundersökning som utfördes under samma år kom inte att beröra de centrala delarna av boplatzen utan enbart en del av utkanterna. Här påträffades områden med härdar och avfallsgropar samt lämningar efter blåsterugnar. Boplatzens datering till mellersta järnålder och närheten till de yngre järnåldersgravfälten och bytomten på Telestadshöjdens krön gör att den utgör en intressant länk i den lokala bebyggelseutvecklingen.

Inför en ombyggnad av Teleborgsvägen utfördes arkeologiska arbeten under 1999 och 2000. Som tidigare nämnts påträffades bland annat överodlade röjningsrösen i öppen åkermark (Åstrand 2000). Inom ett mindre område som ligger ca 250 m öster om det aktuella förundersökningsområdet förundersöktes ett antal härdar och nedgrävningar. Tre analyserade kolprover gav spridda dateringar till yngre bronsålder, förromersk järnålder och romersk järnålder. Lämningarna tolkades som spår efter ett sporadiskt uppehållande på platsen.

## **RAÄ 18**

Gravanläggningen RAÄ 18 har tidigare berörts av flera undersökningar. Den första gjordes redan 1892 av Carl Wibling. I den rapport han skrev uppges att röset då fortfarande var välbevarat och hade en diameter av 25 m och en höjd av 4,5 m (ATA dnr 84/1893). Wibling undersökte enbart själva hällkistan i rösets botten där man påträffade ett antal fynd från senneolitikum/ äldre bronsålder (SHM 9410:16). Större delen av röset krossades 1929 till vägbeläggning (ATA dnr 4558/1929) och vid fornlämningsinventeringen 1949-50 noterades man att enbart botten av röset återstod.

År 1990 gjordes åter en arkeologisk undersökning av RAÄ 18 (Nilsson 1993). Syftet var att undersöka den skadade gravanläggningen för att sedan kunna ta bort den och ge plats för bostadsbyggande. Avsikten vid undersökningen var att undersöka hela återstoden av röset men i praktiken undersöktes enbart en 80 m<sup>2</sup> stor yta omkring hällkistan. Den kvarvarande yttre delen av rösets botten kom ej att undersökas. Vid undersökningen kunde man konstatera att anläggningen var kraftigt skadad och de flesta fynden påträffades i en omörd kontext. Bland fynden fanns en flintdolk som kunde dateras till senneolitikum (Lomborg typ II), en flintspets från perioden senneolitikum till äldre bronsålder och en skrapa tillverkad av Kristianstadsflinta. Även några flintavslag med slipad yta påträffades. Rester efter en bronsrakniv hittades löst i stenpackningen. Fragment av mellanneolitisk stridsyxkeramik påträffades. Det rörde sig om ett tiotal ornerade keramikskärvor som klassificerades som hörande till stridsyxkulturens senare del. Under röset påträffades flera brandgravar. I en av dessa framkom en pilspets av brons som kan dateras till bronsålderns period IV. Det fanns även ett flertal andra mindre nedgrävningar under röset.

Vid undersökningen tillvaratogs även två armrings av koppar. Nyligen genomförda analyser visar att armringarna är från slutet av stenåldern och hör till den tidigaste gruppen av metallföremål. Fyndet visar att trakten stått i kontakt med det mellaneuropeiska kulturområdet under senneolitikum vilket kan tyda på att platsen haft någon form av särställning under denna tidsperiod. En artikel om armringarna och RAÄ 18 kommer under året att publiceras av Peter Skoglund och Björn Nilsson. I samband med denna studie har även kol från tre anläggningar under röset <sup>14</sup>C-daterats. Av dessa kunde ett prov dateras till senneolitikum/ äldre bronsålder (LuA-4726), ett daterades till förromersk järnålder (LuA-4728) och ett till folkvandringstid/ vendeltid (LuA 4727).

Trots att RAÄ 18 vid undersökningen 1990 var kraftigt skadad ger fynden och anläggningarna en bild av ett betydelsefullt gravmonument som varit i bruk under en mycket lång tid. I och med att inte hela

röset är undersökt finns fortfarande mycket kunskap gömd i fornlämningen. Detta gäller inte minst frågan om det vad det mellanneolitiska skedet representerar.

### RAÄ 218

Som ett led i förberedelserna inför exploateringen av den södra delen av Teleborgsområdet gjordes en fosfatkartering 1987 av ett större område. Inom vissa delar av det karterade området, bland annat det aktuella förundersökningsområdet, fanns förhöjda fosfatvärden som tolkades som indikationer på en boplats. Under provtagningsarbetet påträffades även en skärva av stridsyxkeramik i åkern väster om RAÄ 18. I samband med undersökningen 1990 av RAÄ 18 gjordes därför en provundersökning för att ta reda på om det fanns bevarade boplatslämningar i området. Man gjorde då en förhållandevis begränsad schaktgrävning då man kunde konstatera att det fanns boplatslämningar i form av härdar och stolphål, främst inom det som är det aktuella förundersökningsområdet, men även i åkermarken söder om Torparvägen. Boplatsen registrerades som RAÄ 218. Eftersom utbyggnadsplanerna kom att uppskjutas ledde provundersökningarna inte till några ytterligare åtgärder.



Fig 3: Schakt inom förundersökningsområde i kv Seglaren, skala 1:2000.

## SYFTE

Förundersökningens syfte var, enligt länsstyrelsens direktiv, att undersöka boplatsens utbredning, karaktär och datering samt avgöra lämningarnas bevarandegrad. Förundersökningen syftade även till att försöka avgöra om boplatslämningarna var del av ett och samma boplatskomplex eller om de representerar flera olika boplatser. Resultatet av förundersökningen avser att ligga till grund för länsstyrelsens vidare beslut i ärendet.

## METOD

Vid förundersökningen togs sökschakt upp med grävmaskin. I schakten avbanades matjordslagret så att de anläggningar som fanns under ploglagret framträdde. Ett antal långa schakt som sträckte sig från de lägsta till de högsta nivåerna togs upp i öst-västlig riktning. Dessa gav en bild av hur den ursprungliga markytan sett ut och hur plöjning och erosion påverkat boplatslämningarna. En rad kortare schakt som var orienterade efter terrängen togs upp i sluttningen och på den del av krönet som ingick i förundersökningsområdet. Schakten förlades på ett sådant sätt att man så tydligt som möjligt skulle kunna avgränsa boplatslämningarna och avgöra deras karaktär. Vid förundersökningen togs 55 schakt upp inom området (fig 3). De hade en sammanlängd längd av 1 700 löpmeter och en total yta av 3 300 m<sup>2</sup>. Den avbanade ytan motsvarar 8% av förundersökningsområdets totala yta.

Schakten hade i allmänhet skopbredd, dvs. 1,8 meters bredd, men utvidgades på vissa ställen till större ytor för att ge en tydligare bild av lämningarna. Vissa av dessa ytor avbanades ned till några centimeter ovanför alven. Därefter handgrävdes den sista delen av matjordslagret samt den övre delen av alven. På detta sätt handgrävdes ca 40 m<sup>2</sup>. Ungefär hälften av massorna från dessa handgrävda partier sållades. Även en mindre provyta av ett undre matjordslager handgrävdes och sållades syftet var att avgöra lagrets karaktär och eventuell fyndförekomst.

Av de anläggningar som påträffades grävdes de flesta ut till hälften, några större anläggningar grävdes ut till en fjärdedel. Alla stolphål och nedgrävningar, med några få undantag, undersöktes på detta sätt, medan endast hälften av härdarna snittades. Alla utgrävda anläggningar ritades i profil. I området fanns spår efter en mängd större och mindre borttagna stenar och dessa kunde ibland vara svåra att skilja från boplatslämningarna. En relativt hård bedömning gjordes dock av osäkra anläggningar. Schakt och anläggningar mättes in digitalt.

# RESULTAT AV FÖRUNDERSÖKNINGEN

## ANLÄGGNINGAR

I de schakt som togs upp vid förundersökningen påträffades sammanlagt 107 anläggningar. Anläggningarnas spridning i stort framgår av figur 4 medan de enskilda anläggningarna återfinns på figur 12 och 13. Av anläggningarna var 96 boplatslämningar och 10 odlingslämningar. Boplatslämningar förekom inom stora delar av området med koncentrationer till de högre belägna partierna i områdets östra del samt till områdets mitt. Odlingslämningarna fanns främst i de lägre, västra, delarna av området. Några bevarade kulturlager påträffades inte. Vid förundersökningen påträffades inte heller några gravar eller rester av gravar.

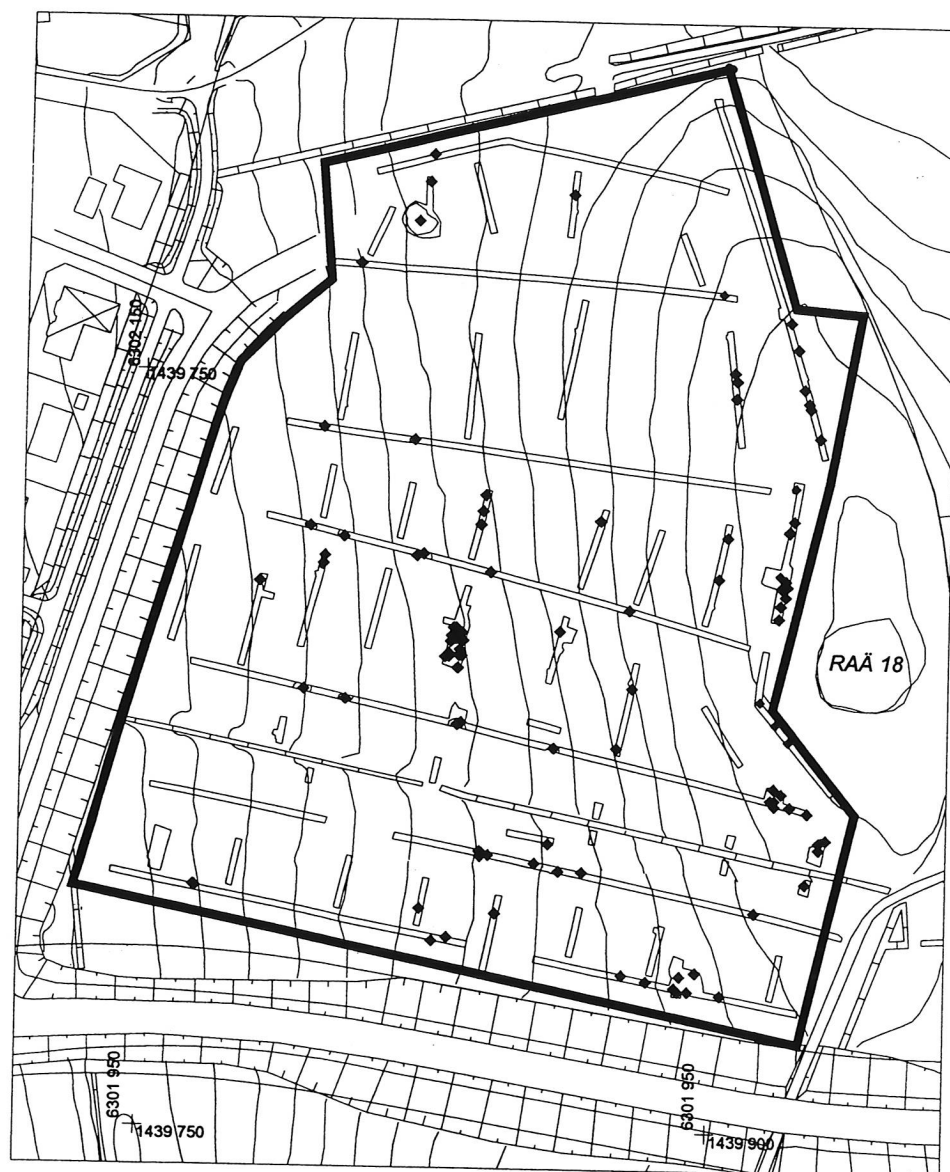


Fig 4: Anläggningarnas spridning inom förundersökningsområdet, skala 1:2000.

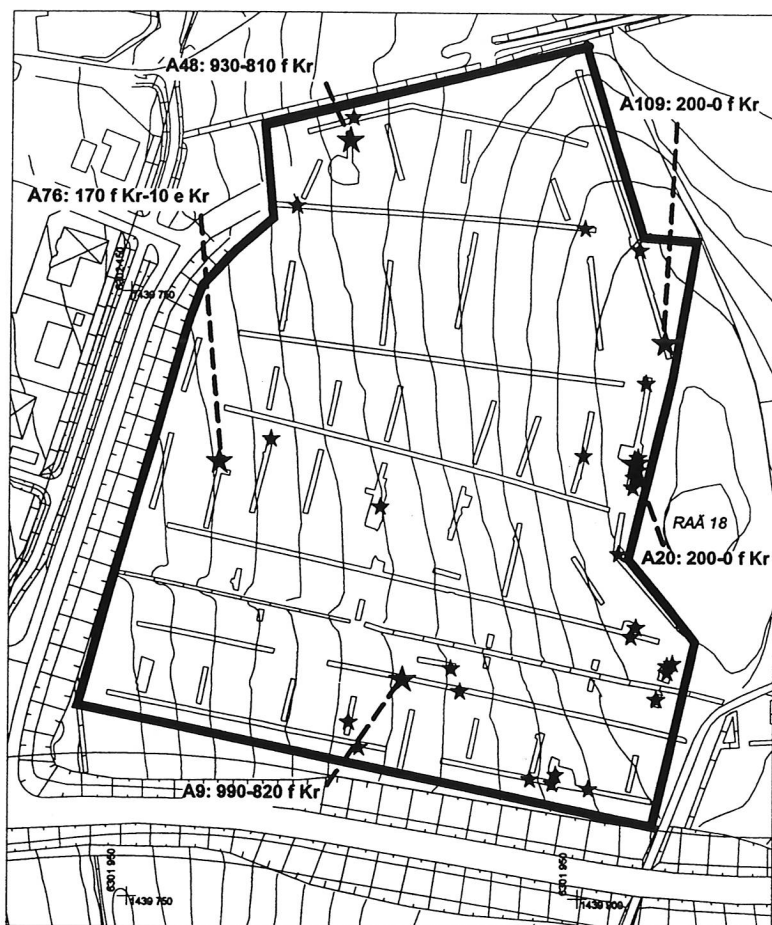


Fig 6: Härddar och härddgropar inom förundersökningsområdet.  $^{14}\text{C}$ -daterade anläggningar markerade, dateringar återgivna med 1 sigma. Skala 1:2500

## Boplatslämningar

### Härddar och härddgropar

Bland anläggningarna fanns 33 härddar eller härddgropar. Dessa fanns spridda inom större delen av förundersökningsområdet. Flest härddar fanns dock i de högre belägna partierna i områdets östra del (fig 6). Av dessa eldade anläggningar grävdes tio stycken ut. Två av dessa visade sig vara härddgropar och det är möjligt att ytterligare härddgropar kan finnas bland de icke undersökta härddarna. Båda härddgroparna  $^{14}\text{C}$ -daterades och fick en samstämmig datering till mellersta bronsålder (om dateringar se s 16). Den ena härddgropen, A48, låg förhållandevis avskilt från huvuddelen av boplatslämningarna i områdets norra del, medan den andra, A9, låg tillsammans med andra anläggningar i områdets södra del.

De flesta av de utgrävda härddarna hade plan botten och låga men tydligt nedgrävda sidor och en mer eller mindre välbevarad stenpackning med ett eller två lager sten. Även i de bättre bevarade anläggningarna förekom bara ett lager kol i anläggningens botten vilket gav intryck av att de i huvudsak utnyttjats vid ett tillfälle. De flesta härddar i området har troligen haft sin plats inom en normal boplatsstruktur. Det är dock möjligt att det även kan finnas andra aspekter som ligger bakom den tätare förekomsten av härddar i förundersökningsområdets östra del. I schakt 42 påträffades sex härddar inom en begränsad del av schaktet. Man kan tänka sig att denna härddkoncentration antingen utgör ett härddområde som ingår i boplatsens struktur, eller att härddarna ska relateras till röset, RAA 18, som ligger på ett avstånd av endast 15 meter. Härddar, och även andra typer av anläggningar, som ligger i rösets närhet kan utgöra spår efter gravritualer eller andra manifestationer som har varit förknippade med närheten till monumentalgraven. Den överlag höga andelen av härddar inom

förundersökningsområdet kan eventuellt vara ett utslag av detta. Vid en slutundersökning är detta en tolkningsaspekt som bör prövas tillsammans med ett mer funktionellt tolkningsmönster. Kol från två av härdarna (A20, A109) i den högre belägna delen av området analyserades och kunde  $^{14}\text{C}$ -dateras till 200-0 f Kr. En annan härd, A26, har preliminärt fynddaterats till yngre bronsålder med utgångspunkt från keramik som påträffades i anläggningen.

De mer gleset förekommande härdarna i den norra och västra delen kan utgöra lämningar efter aktiviteter som har utövats på ett visst avstånd från en boplats centrala delar. Det är även möjligt att dessa kan utgöra exempel på spridda anläggningar som tillkommit under skilda tidsperioder och som i så fall inte behöver stå i direkt relation till boplatsen. En härd, A76, från områdets västra del  $^{14}\text{C}$ -daterades, liksom de tidigare nämnda härdarna till 200-0 f Kr.

Vedartsanalys gjordes på nio kolprover från fem olika härdar och två härdgröpar. Samtliga prover visade sig vara björk eller al. Dessa trädslag har en ved med högt bränslevärde. Erik Danielsson, som utfört vedartsanalysen, menar att proverna visar en enhetlighet som brukar vara förknippad med utpräglade härdområden eller andra typer av aktivitetsytor (Danielsson 2000).

### Stolphål

Den talrikaste gruppen av anläggningar var stolphålen. Deras antal uppgick till 39 stycken. Några av dessa får dock betecknas som osäkra. Stolphål påträffades främst i den östra och mittersta delen av förundersökningsområdet (fig 7). Så gott som alla påträffade stolphål snittades.



Fig 7: Stolphål inom förundersökningsområdet, skala 1:2500.



De undersökta stolphålen hade skiftande utseende och fyllning. Kraftigare stenskodda stolphål med ett djup av 0,2-0,3 m påträffades främst i områdets sydöstra del samt i mittdelen. I schakt 28, i förundersökningsområdets mitt, påträffades tio stolphål (se fig 13). Även om någon tydlig huskonstruktion inte gick att urskilja är det troligt att man här har att göra med ett område med huslämningar. De flesta stolphålen i detta schakt hade en mörk fyllning men även några med en ljusare fyllning förekom, vilket kan tyda på att det finns flera faser av huslämningar inom samma yta. Både stenskodda och oskodda stolphål förekom inom anläggningskoncentrationen.

Även i de schakt som togs upp på höjdpartiets övre del, nära RAÄ 18, förekom stolphål. Flera mindre grupper med stolphål förekom bland annat närmast sydväst om RAÄ 18 (schakt 23, 33) samt intill koncentrationen av härदार (schakt 42) och även längre norrut i schakt 47. Dessa stolphål var i allmänhet mindre, både i storlek och djup, och hade ofta en ljus fyllning. Några av stolphålen var svåra att urskilja på grund av sin ljusa färg och stolphålens yttre nedgrävning gick ofta inte att iaktta förrän i profilen. Som exempel på en sådan anläggning kan nämnas A112 som innehöll mellan- och neolitik keramik. Kanske kan dessa stolphål, åtminstone i vissa fall, representera ett tidigt skede på boplatserna då någon nämnvärd mängd kulturlager ännu inte hade ansamlats på den dåtida marknivån. Man bör räkna med att huskonstruktioner kan förekomma även i områdets södra och östra delar.

### *Nedgrävningar*

Vid förundersökningen påträffades tjugofyra nedgrävningar av olika storlekar. Det är ofta svårt att veta vad dessa anläggningar representerar. De flesta nedgrävningarna hade en diameter under en meter och har antagligen utgjort mindre avfallsgropar. Det är även möjligt att några mindre nedgrävningar kan utgöra otydliga stolphål. Bara ett fåtal nedgrävningar hade större dimensioner. Nedgrävningarnas spridning sammanfaller relativt väl med stolphålens och de utgör antagligen olika typer av anläggningar med direkt boplatssamband. I områdets norra del påträffades en sentida nedgrävning, A47, som i ytan hade en storlek av 7 x 10 m. En knapp fjärdedel av anläggningen grävdes ut med hjälp av grävmaskin. Den visade sig ha ett djup av ca 0,5 m och fyllningen bestod av skiftande lager med kol, matjord och silt. En ränna, A8, med oklar funktion påträffades i områdets södra del. Även denna anläggning kan eventuellt vara sentida.

### **Odlingslämningar**

I förundersökningsområdets västra del och mitt del påträffades ett antal stenkonzentrationer som tolkades som rester efter röjningsrösen (fig 8). Sammanlagt tio sådana bottnar av röjningsröset rensades fram och en av dem, A29, snittades och grävdes för hand. Dessa röjningsrösebottnar hade i allmänhet en längd av ca 3-4 m i schaktet längdriktning och bestod av antal påförda stenar (0,1-0,4 m i diameter) omkring en eller flera större jordfasta stenar (0,5-1,0 m i diameter). I regel fanns bara ett fragmentariskt lager röjningssten bevarat i röset. I vissa fall var det svårt att avgöra om stenansamlingen var en naturlig koncentration runt ett parti med grövre moränmaterial eller om det var ett anlagt röjningsröse. I andra fall var röjningsröset anlagt på en stenfattig siltig morän vilket gjorde tolkningen av anläggningarna lättare. Samtliga röjningsrösen var kraftigt skadade och spår efter borttagen sten fanns i och omkring de kvarvarande stenarna. Något odlingslager som anslöt till röjningsröset kunde inte iakttagas. Det mörkare lager som fanns i områdets lägre delar (se följande kapitel) överlagrade lämningarna och verkade inte höra samman med den odlingsfas som röjningsröset representerar. Att odlingslämningarna förekom i områdets lägre delar kan bero på att bortodlingen i de lägre partierna inte varit lika kraftig som i de högre. Man kan dock inte utesluta att boplatserna och röjningsröset är samtida och att röjningsröset täcker de ytor som inte berörts av boplatserna. Strax sydväst om förundersökningsområdet finns ett mindre område med fossil åkermark, RAÄ 286. Detta röjningsröseområde är begränsat till ett smalt bevarat skogsområde vid foten av höjdpartiet och man kan anta att det ursprungligen haft betydligt större utbredning. De rester av röjningsröset som påträffades inom förundersökningsområdet har antagligen varit en del av detta större röjningsröseområde.

## KULTURLAGER

Något kulturlager med anknytning till boplatzlämningarna påträffades inte inom förundersökningsområdet. Detta kunde konstateras både vid schaktning och vid handgrävning. Något fyndförande lager vid övergången mellan matjorden och alven kunde inte heller iakttas varken inom de handgrävda ytorna eller i övriga delar av schakten. De fynd som påträffades vid handgrävningen kom i allmänhet från botten av matjordslagret och var rubbade ur sina ursprungliga lägen. Intill den stengärdesgård som korsar området togs flera mindre schakt upp för att undersöka om det här kunde finnas bättre bevarade lager eftersom den sentida plöjningen inte gått ända fram till stengärdesgården. Några orörda kulturlager eller fyndförande lager påträffades dock inte. I schakt 22 handgrävdes en yta under en kraftig stenpackning som anlagts som underlag för en äldre körväg. Här påträffades några förhistoriska fynd tillsammans med bland annat yngre rödgods vilket tyder på att även detta bottenlager var omrört.

I områdets lägre delar, främst på nivån mellan 186 och 192 m ö h, förekom i många av schakten ett mörkare lager under ploglagret med en tjocklek av 0,1-0,2 m. Det bestod av mörkt brungrå humös silt med inslag av kol. Två kvadratmeter av lagret handgrävdes i anslutning till schakt 28. Några fynd påträffades inte i lagret, vare sig recenta eller äldre. De boplatzlämningarna som förekom i denna del av området påträffades under detta lager. I jämförelse med fyllningen i anläggningarna hade fyllningen i lagret mer karaktär av matjord. Även de rester av röjningsrösen som fanns i områdets lägre delar överlagrades av detta lager. Det påträffade lagret bör alltså inte ha samband varken med boplatser eller med odlingslämningarna. Det kan utgöra ett matjordslagret som genom plöjningens påverkan flyttats till områdets lägre delar. Det skulle även kunna vara spår av en odling i historisk tid som föregått den mer omfattande uppodlingen efter laga skiftet.

## FYND

Fyndmaterialet är, som från de flesta förundersökningar av boplatser, ganska sparsamt. Fynden tillvaratogs framförallt under schaktningen och i viss mån under grävning av matjordslagret. De fynd som påträffades på dessa sätt har en oklar kontext och deras förekomst får ses som en spegling av boplatser i stort. Bara en mindre del av fynden påträffades vid anläggningsgrävning.

Det största antalet fynd utgjordes av keramikfragment. Sammanlagt påträffades 16 fyndposter med keramik. Dessa innehöll 34 fragment med en sammanlagd vikt av 165 g. Huvuddelen bestod av grov brukskeramik som kan ges en övergripande datering till brons-/ järnålder.

I stolphålet A112, som påträffades i områdets övre del nära RAÄ 18, påträffades fragment från minst ett, möjligen flera kärl, som kan hänföras till mellaneneolitikums stridsyxekultur. En mynningsbit hade snörornamentik på utsidan och nagelavtryck på mynningskantens ovansida. En bukskärva hade en dekor av tät snörornamentik. Keramiken kan, i likhet med keramiken från RAÄ 18, klassificeras till grupp F-J enligt Malmer typologi vilket motsvarar Malmers period 3-5. (1975 s 11ff). Stolphålet där keramiken påträffades hade en förhållandevis ljus fyllning. I anläggningen förekom inget annat fyndmaterial än den nämnda keramiken och det är rimligt att datera stolphålet till mellaneneolitikum.

I en härd, A22, även den i den övre delen av området, påträffades fragment av mynningen och den övre delen av ett mindre, öppet kärl, troligen med en diameter av ca 15 cm. Godset var förhållandevis tunt och hade en profilerad överdel med ett handtag som utgick från mynningskanten. Paralleller till fyndet finns från yngre bronsåldersboplatser, bland annat Hallunda i Södermanland (Jaanusson 1981, fig 31:15, fig 43:2). Den härd där keramiken påträffades grävdes ut i sin helhet i syfte att undersöka om anläggningen skulle kunna vara en brandgrav vilket dock inget tydde på.

Ett fåtal kvartsfragment påträffades varav enbart ett kunde bedömas som ett säkert avslag. Sex flintor påträffades varav fem var avslag och en möjligen ett fragment av en skrapa. Flintmaterialet bestod enbart av sydvästs skandinavisk flinta. I områdets södra del påträffades två löpare, den ena var ett lösfynd och den andra ingick i stenskoningen till stolphålet A54.

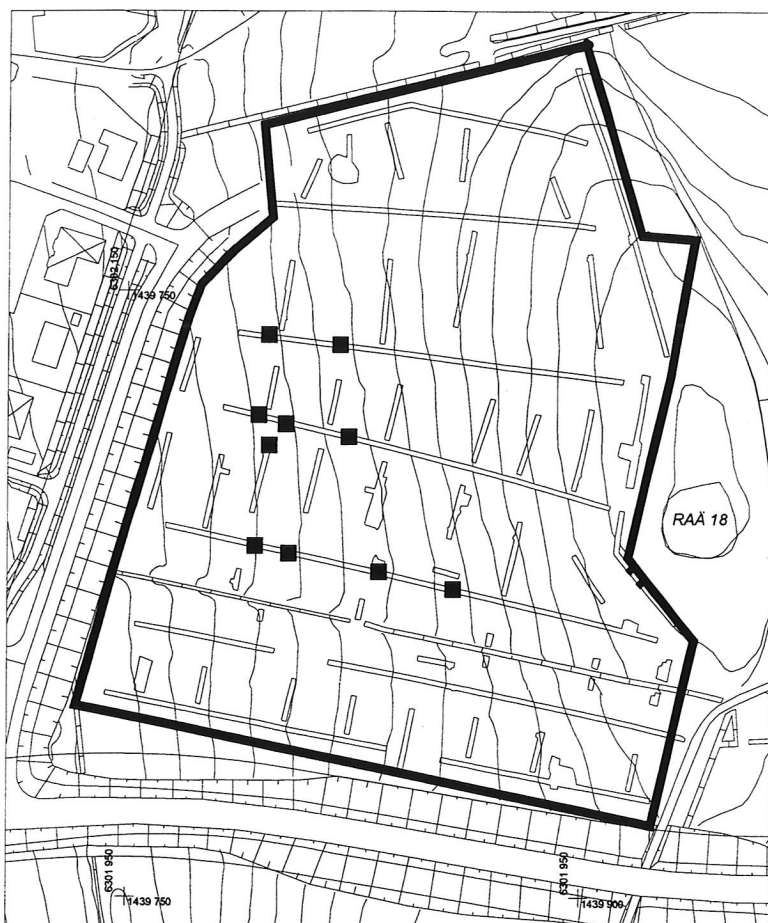


Fig 8: Bottnar av röjningsrösen inom förundersökningsområdet, skala 1:2500

Vid schaktningsarbetet påträffades ett flertal ostronskal. Dessa förekom enbart i matjordslagret och inte i några anläggningar. Det är värt att notera att man även vid undersökningen av RAÄ 18 fann flera ostronskal löst liggande i röset och man antog då att skalen hörde till gravkontexten (Nilsson 1993, s 24). De aktuella fyndomständigheterna tyder dock på att ostronskalen kommit till platsen i relativt sen tid, kanske med hushållsavfall som påförts som gödning av åkermarken.

## ANALYSER

Vid förundersökningen valdes 10 kolprover ut, samtliga från härdar eller härdgrovar, för vedartsanalys som utfördes av Erik Danielsson, Vedlab. Syftet med denna var, dels att genom vedartsbestämningen få en hjälp i tolkningen av anläggningarnas funktion, dels att välja ut kol med låg egenålder för  $^{14}\text{C}$ -analys. Fem kolprover valdes för  $^{14}\text{C}$ -datering som utfördes vid Ångströmlaboratoriet, Uppsala universitet. Eftersom inga ben påträffades utfördes ingen osteologisk analys.



Fig 9: Boplatslämningarnas utbredning. Intensiva boplatsytor är markerade med tätare skraffering, extensiva boplatsytor med glesare. Skala 1:2000

## BEVARINGSFÖRHÅLLANDEN

Hela det förundersökta området har varit odlat i sen tid vilket i högre eller mindre grad har påverkat samtliga anläggningar. De långa schakten som togs upp i öst-västlig riktning gav en god bild av hur den ursprungliga marknivån har sett ut. I områdets övre delar, på krönet av höjdpartiet hade matjordslagret ett djup av 0,2-0,25 m. Övergången mellan krönet och sluttningen, vilket motsvarar nivån omkring 195 m ö h, var det avsnitt som hade den tunnaste matjordslagret. Här fanns ofta bara ett 0,15 m djupt lager med matjord och antagligen har bortodlingen här varit kraftig. Längre ned i sluttningen var matjordslagret djupare (0,3-0,4). Här förekom även det mörkare lager som nämnts ovan. Även det ökade antalet större stenar inom denna del av området visar att bortodlingen här inte varit lika omfattande. I den västligaste delen planade sluttningen ut något och matjordslagret var i regel mellan 0,25 och 0,35 m tjockt.

Det skiftande plogdjupet tyder på bortodlingsgraden inom området varierar. Det förekom relativt många anläggningar överst på höjdpartiet samt i sluttningens nedre del medan det som regel fanns få bevarade anläggningar på "kanten" av höjdpartiet. Även om den glesare spridningen av anläggningar

på denna nivå kan bero på andra orsaker, t ex det topografiska läget, så kan man konstatera att anläggningsfrekvensen inom detta parti av förundersökningsområdet inte är fullt representativ. Trots det relativt hårda bortodlingstrycket i områdets övre del kan man konstatera att det exempelvis förekommer flera härdar med välbevarade stenpackningar. Bevaringsförhållandena skiftade även inom relativt små ytor. Som exempel kan nämnas att i schakt 22, som intill stengärdesgården i områdets södra del, fanns tre härdar inom ett avstånd av fyra meter. För dessa anläggningar växlade bevarandegraden från närmast intakt till nästan helt bortplöjd beroende på hur plöjningsdjupet skiftade intill stenmuren. I områdets lägre del påträffades inte några ytor där markytan bevarats genom överlagring av matjord.

Sammanfattningsvis kan sägas att bortodling omfattar hela området på så vis att den ursprungliga markytan som hört ihop med boplatsen inte är bevarad och några bevarade kulturlager förekommer därför inte. Bevarandeförhållandena för boplatsanläggningar har varit bäst i slutningens nedre del. Man kan dock konstatera att bevaringsförhållandena för anläggningar har varit förhållandevis goda även inom den högre belägna delen av området. Den nivå som antagligen drabbats mest är höjdpartiets "kant" där förekomsten av anläggningar inte kan sägas vara representativ.

## DISKUSSION

### BOPLATSENS UTBREDNING

Boplatslämningar förekommer inom en stor del av kv Seglaren och boplatsen beräknas uppta ca 30 000 m<sup>2</sup> av det aktuella området (fig 9). Det är i stort sett enbart områdets västra del som inte innehåller några boplatslämningar. Förundersökningen visade även att boplatslämningarnas intensitet varierar inom det avgränsade området. De ytor som innehåller flest boplatslämningar ligger i den högre belägna, östra delen samt inom en yta i förundersökningsområdets mitt. De intensiva boplatsdelarna omfattar ca 12 000 m<sup>2</sup>. De utmärks av förhållandevis hög anläggningstäthet och en jämn fördelning av anläggningarna. Den övriga delen av boplatsen består av ytor med en mer extensiv förekomst av boplatslämningar och odlingslämningar. Den extensiva boplatsdelen omfattar ca 18 000 m<sup>2</sup>. Man bör dock vara medveten om att det även inom den extensiva delen kan förekomma koncentrationer av boplatslämningar som t ex enstaka hus, eller områden med härdar eller avfallsgropar.

### BOPLATSENS KARAKTÄR

Boplatslämningarna inom kv Seglaren har flera olika karakteristiska drag. I första hand utgör fornlämningen en för regionen ovanligt stor boplatsyta där minst ett husområde, antagligen flera, förekommer tillsammans med andra aktivitetsytor. Liknande omfattande boplatslämningar är från Kronobergs län tidigare bara kända från kv Boplatsen i Hovshaga i norra delen av Växjö och i viss mån från kv Professorn (Högrell & Skoglund 1995, Åstrand, manus). En särskild prägel på boplatsen ges av närheten till RAÄ 18. Undersökningen 1990 visade att RAÄ 18 fungerat som en plats för upprepade begravningar under en mycket lång tidsperiod. Gravmonumentet har dominerat omgivningen från senneolitisk tid och framåt och det förefaller inte orimligt att en kontinuitet har funnits från det mellanneolitiska utnyttjandet av området fram till anläggandet av röset och hällkistan. Man bör utgå ifrån att det kan finnas en nära koppling mellan boplatslämningarna och gravmonumentet. Boplatsens lokalisering kan vara motiverad både av praktiska, näringsmässiga skäl och av att platsen haft ett starkt symbolvärde. Som tidigare nämnts är det möjligt att det relativt stora antalet härdar kan ha att göra med att platsen utnyttjats för rituella handlingar där eldning ingått.

Boplatsen karaktäriseras även av sina tydligt markerade terrängförhållanden. Boplatsens läge gör att man vid en slutundersökning bör kunna få en god bild av hur boplatsens struktur är relaterad till topografin. Eftersom mycket lite är känt om boplatsernas lokalisering i det småländska inlandet bör

boplatsen i kv Seglaren, med sina utpräglade terrängförhållanden, kunna bidra med viktig kunskap omkring boplatsernas läge i landskapet. Boplatsen ansluter även till de rester av röjningsrösen som finns i områdets lägre delar. Dessa bör utgöra en del av samma fossila åkermark som det närbelägna RAÄ 268. De påträffade lämningarna är dock kraftigt skadade och bör vara svåra att datera på ett tillförlitligt sätt. Det är därför svårt att veta om röjningsrösen och boplatser är samtida. Spridningsbilden ger dock ett intryck av att boplatsslämningar och odlingslämningar inte överlappar varandra vilket eventuellt kan tyda på en samtidighet.

## BOPLATSENS DATERING

I framställningen har hittills talats om ”boplatsen” som en sammanhållen enhet. Även om förundersökningen inte helt uttömmande kan besvara frågan om boplatsens datering framstår det dock som tydligt att fynd och boplatsslämningar härrör från en lång tidsperiod. Det går inte heller att avgöra om boplatsslämningarna är spår av en lång kontinuerlig bebyggelse eller om de utgör lämningar efter flera olika tidsmässigt åtskilda faser. Man bör även komma ihåg att förundersökningen berör endast en del av en större boplatssyta. Ett brott i kontinuiteten inom förundersökningsområdet kan bero på att andra delar av boplatsen då har varit utnyttjade. Boplatsen spänner över en så lång tidsperiod att man i analysen inte bör betrakta de olika lämningarna som en enhetlig kontext.

Dateringen av boplatsen kan, utifrån förundersökningsperspektivet, grundas på fynddatering och <sup>14</sup>C-datering. Det äldsta av de fynd som påträffades vid förundersökningen är den keramik som påträffades i A112 och som kan dateras till mellaneneolitikum. Det är värt att notera att denna stridsyxekeramik påträffats vid såväl förundersökningen som undersökningen av RAÄ 18. En skärva av samma typ hittades även som ett lösfynd inom förundersökningsområdet vid fosfatkarteringen 1987. Huvuddelen av den keramik som påträffades på boplatsen utgjordes av en grov brukskeramik som enbart kan ges en övergripande datering till brons-/ järnålder. Ett undantag var de fragment efter ett profilerat kärl med handtag som påträffades i A26. Detta kärl kan antagligen dateras till yngre bronsålder. Det mindre antal kvarts- och flintavslag som påträffades bör kunna dateras till sten- eller bronsålder.

Kolprover från fem olika anläggningar, två härdgropar och tre stolphål, <sup>14</sup>C-daterades (fig 10, 11). De daterade anläggningarna verkar höra till två urskiljbara faser i boplatsens historia. De två härdgroparna, A9 och A48, gav dateringar till 990-820 f Kr respektive 930-800 f Kr (alla kalibrerade värden är angivna med 1 sigma). De båda anläggningarna låg i skilda delar av förundersökningsområdet och den ena, A48, låg något avsides i områdets nordvästra del. Av de tre härdarna gav A20 och A109 samstämmiga dateringar till 200-0 f Kr, och A76 gav en datering till 170 f Kr – 10 e Kr. De tre dateringarna ligger alltså mycket nära varandra vilket tyder på att anläggningarna representerar en påtaglig fas i boplatsens utveckling. Av härdarna låg A20 och A109 i områdets övre del och A76 i den västra, lägre delen.

Lab nr	A nr	Kontext	Vedart	<sup>14</sup> C-år BP	Cal 1 sigma	Prob	Cal 2 sigma	prob
Ua-17111	A9	Härdgrop	Al	2765+-70	990-960 BC 940-820 BC	0,16 0,84	1120-1090 BC 1070-800	0,01 0,99
Ua-17112	A20	Härd	Al	2100+-70	200-0 BC	1,00	360-280 BC 260 BC-70 AD	0,10 0,90
Ua-17113	A48	Härdgrop	Björk	2745+-65	930-810 BC	1,00	1020-800 BC	1,00
Ua-17114	A76	Härd	Al	2065+-65	170 BC-10 AD	1,00	350-310 BC 210 BC-110 AD	0,02 0,98
Ua-17115	A109	Härd	Björk	2100+-70	200-0 BC	1,00	360-280 BC 260 BC-70 AD	0,10 0,90

Figur 10. <sup>14</sup>C-dateringar från förundersökningen. Oxcal v3,5.

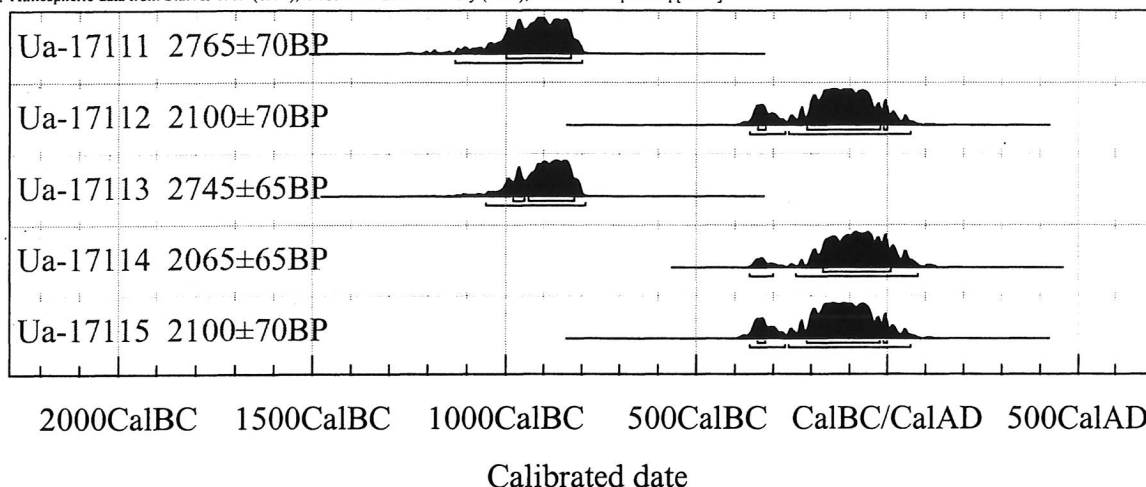


Fig 11: Diagram över de kalibrerade <sup>14</sup>C-dateringarna. Oxcal v3.5.

Antalet <sup>14</sup>C-dateringar är alltför begränsat för att spegla boplatsens hela tidsbredd. Tillsammans med fynddateringarna ger de dock en ungefärlig bild av de kronologiska ramarna som omfattar boplatsen. Det är rimligt att anta att lämningarna i kv Seglaren i huvudsak hör till den breda tidsperioden från mellaneneolitikum till äldre järnålder. Gränsen för boplatsens datering under järnålder bör lämnas öppen. Det är inte orimligt att lämningar även från romersk järnålder eller något senare kan finnas i området. Att boplatsen skulle ha kontinuitet in i yngre järnålder förefaller dock mindre troligt dels eftersom dateringar och fynd från denna period saknas, dels eftersom de bevarade gravfälten från denna tid ligger på Telestadshöjdens östra sida.

Den dateringsbild som förundersökningen ger stämmer väl med fynddateringarna och de tre <sup>14</sup>C-dateringarna från den tidigare undersökningen av gravröset och hällkistan. RAÄ 18 visar med sitt splittrade men ändå rika fyndmaterial samma breda tidsspänn från mellaneneolitikum till järnålder. En skillnad är att förundersökningen inte uppvisade några fynd eller anläggningar från senneolitikum och äldre bronsålder. Eftersom huvuddelen av fynden från RAÄ 18, och även själva gravmonumentet i sig företräder denna period, finns det anledning att anta att det även kan finnas boplatslämningar från denna tid. I huvudsak bör man dock se boplatsen och gravmonumentet som skilda enheter där ett kontinuerligt utnyttjande av den ena inte behöver motsvaras av den andra.

Vid förundersökningen påträffades inte några typologiskt daterbara konstruktioner. Den varierade fyllningen i olika anläggningar tyder dock på att boplatsen inrymmer flera faser. Både i områdets övre del och i mittleden förekommer stolphål med ljus, svagt humös fyllning sida vid sida med anläggningar med en mörkare mer humös fyllning. Det är värt att notera att det stolphål där den mellaneneolitiska keramiken påträffades hade en ljus fyllning och kan höra till en tidig bebyggelsefas i områdets övre del. De faser som stolphål med olika fyllning representerar bör dock ses på en låg skalnivå och anläggningar med en viss fyllning kan antagligen representera skilda kontexter i olika delar av området.

## BOPLATSENS KUNSKAPSPOTENTIAL

Förundersökningen visar att förhållandevis omfattande boplatzlämningar finns inom området. Få förhistoriska boplatser är undersökta i Smålands inland vilket i sig gör boplatserna intressanta. Det finns förutsättningar för att en slutundersökning av boplatserna skulle kunna tillföra ny viktig kunskap på en rad olika områden. Här nedan kommer några sådana områden att kort nämnas.

- Sambandet boplatser gravmonument.

Det skadade röset, RAÄ 18, ligger omedelbart intill de intensivare delarna av boplatserna och dateringarna från förundersökningen visar delvis en samstämmighet med dateringarna från RAÄ 18. Vid en slutundersökning bör man kunna fastställa om vissa anläggningar är direkt relaterade till gravmonumentet och aktiviteter omkring detta. Man bör kunna få en bild av om boplatserna återspeglar den särställning som man utifrån gravgåvorna kan anta att gravmonumentet haft. Detta skulle till exempel kunna visa sig i fyndmaterialet eller i en strävan efter monumentalitet i placeringen och konstruktionen hos boplatsernas hus.

- Boplatsernas läge i landskapet.

Mycket lite är känt om de förhistoriska boplatsernas lokalisering i det sydsvenska inlandsområdet. En slutundersökning av boplatserna kan bidra med viktig kunskap om boplatsernas lokalisering i det småländska drumlin- och sjölandskapet. Eftersom boplatzlämningarna omfattar en stor del av sidan till ett markerat höjdparti finns goda möjligheter att få en bild av hur boplatsernas olika delar förhåller sig till topografin.

- Boplatsernas inre struktur.

Boplatzlämningarna täcker ett förhållandevis stort område med växlande anläggningstäthet som antagligen innehåller såväl husområden som omgivande aktivitetsytor. Det bör därför finnas goda möjligheter att få en bild av boplatsernas inre struktur. För att kunna få klarhet i denna fråga krävs en förhållandevis omfattande avbanning samt ett bra grepp om boplatsernas olika faser.

- Mellanneolitisk stridsyxeboplatser.

Vid förundersökningen påträffades mellanneolitisk keramik av stridsyxetyp i vad som förefaller vara boplatserkontext. Frågan om hur stridsyxekulturens boplatser har sett ut är en i stort sett obesvarad fråga för landet i sin helhet. Alla boplatzlämningar från denna period är därför av stort intresse. Samma typ av keramik påträffades vid undersökningen av RAÄ 18. Man bör i detta sammanhang även fråga sig vad den påträffade keramiken representerar. Enligt Björn Nilsson, som studerat fynden från 1990 års undersökning, finns tecken som tyder på att en mellanneolitisk huskonstruktion kan ha funnits på platsen för RAÄ 18.

- Kontinuitet i utnyttjande mellan neolitikum - senneolitikum – bronsålder.

Den långa tidsperiod som både boplatserna, RAÄ 218 och gravmonumentet RAÄ 18, representerar utgör en betydelsefull period i den småländska bebyggelseutvecklingen. Det stora antalet hällkistor och rösen i södra Småland har länge antagits höra samman med en stark expansion under senneolitikum och äldre bronsålder. En slutundersökning av boplatserna inom kv Seglaren kan spegla rötterna till denna expansion. Det skulle därför kunna finnas möjlighet att följa denna långvariga expansionsfas i ett boplatsermaterial och inte som tidigare enbart i förekomsten av fasta fornlämningar och i pollendiagram.

- Boplatserna och odlingsutvecklingen.

Boplatserna verkar ansluta till ett röjningsröseområde vilket är intressant eftersom inte mycket är känt om sambandet mellan boplatser och röjningsrösen. De rester av röjningsrösen som finns kvar inom förundersökningsområdet verkar dock ha dåliga förutsättningar för att ge information. Goda möjligheter att få en inblick i boplatsernas odlingshistoria bör dock finnas genom utnyttjande av makrofossilanalys. Även här är dock frågan om boplatsernas faser och deras datering mycket viktig för en god tolkning.



## SAMMANFATTNING OCH FÖRSLAG TILL ÅTGÄRDER

Inför en utbyggnad av kv Seglaren inom Teleborgsområdet, i den södra delen av Växjö, har Smålands museum utfört en arkeologisk förundersökning. Förundersökningen berörde boplatsslämningar inom fornlämning RAÄ 218, Växjö sn. Fältarbetet utfördes under april och maj år 2000.

Förundersökningsområdet ligger på den västra sidan av Telestadshöjden. På krönet av höjden, strax utanför förundersökningsområdet ligger resterna av ett röse med hällkista, RAÄ 18. Vid en undersökning av gravröset 1990 påträffades fynd och anläggningar som kunde dateras till perioden från mellanneolitikum till äldre järnålder.

Vid förundersökningen kunde boplatsens yta fastställas som ligger i det aktuella området omfattade en yta av ca 30 000 m<sup>2</sup>. Detta motsvarar ca 75% av det förundersökta området. Boplatsen består av omfattande boplatsslämningar samt vissa rester efter odlingslämningar. Ett hundratal anläggningar påträffades, främst stolphål och härdar. Inom boplatsytan kunde vissa skillnader i anläggningsintensitet urskiljas. De intensiva boplatsytorna, som främst omfattar områdets mitt och östra del, hade en yta av ca 12 000 m<sup>2</sup> och den extensiva ytan var ca 18 000 m<sup>2</sup>. Kolprover från fem härdar och härdgropar <sup>14</sup>C-daterades till två tidsperioder, mellersta bronsålder respektive sen förromersk järnålder. Två anläggningar kunde genom fynd av keramik dateras till mellanneolitikum och yngre bronsålder. Utifrån detta bör boplatsslämningarna ges en bred datering till perioden mellanneolitikum – äldre järnålder vilket även överensstämmer väl med dateringarna från RAÄ 18. Boplatsen i kv Seglaren har en stor kunskapspotential bland annat då det gäller frågorna omkring bebyggelseutvecklingen under perioden yngre stenålder – bronsålder, frågor omkring boplatsernas läge i landskapet och förhållandet mellan boplatsslämningar och monumentalgravar.

Inför en exploatering av området behöver en arkeologisk slutundersökning utföras av de delar av boplatsen som då berörs. Länsstyrelsen fattar beslut om vidare undersökningar

## REFERENSER

ATA: dnr 84/1893. Redogörelse för Arkeologiska undersökningar inom Bleking och Småland 1892 af Carl Wibling.

ATA: dnr 4558/1929. Brev till Riksantikvarien från Knut Kjellmark

Danielsson, E. 2000. Rapport över vedartsanalyser på material från Småland, Växjö sn; kv Professorn, RAÄ 218 kv Seglaren och Teleborgsvägen. *Vedlab rapport 0062*.

Digerfelt, G. 1972. The Post-glacial Development of Lake Trummen. *Folia Limnologica Scandinavia* N:o 16 Lund

Högrell, L. & Skoglund, P. 1995. Boplatsen i kv Boplatsen. En småländsk boplats från bronsålder och äldre järnålder. Hovshaga, Växjö sn. *Rapport Smålands museum*

Jaanusson, H. 1981. *Hallunda – A Study of Pottery from a late Bronze Age Settlement in Central Sweden*. SHM.

Larsson, L.-O. 1979. Småländsk bebyggelsehistoria I. Från vikingatid till Vasatid. 1:1 Kinnevalds härad. *Acta Wexionensia* Serie 1. History and Geography 1:1. Växjö

Malmer, M. 1975. *Stridsyxekulturen i Sverige och Norge*. Lund 1975.

Nilsson, L. 1993. Rapport. Arkeologisk undersökning. Skadad hällkista med röse, fornlämning 18. Teleborg, Växjö kommun, Småland. *Smålands museum, kulturhistorisk undersökning 36*.

Rydström, S. 1971. The Varend area during the last Glaciation. *Geologiska föreningen i Stockholm, Förhandlingar*. Volume 93, part 3. Stockholm.

Åhman, E. 1987. Rapport. Fosfatkartering, SV Telestad, Sm, Växjö. *Smålands museum rapport*.

Åstrand, J. 2000. Arkeologisk utredning. Teleborgsvägen. *Smålands museum rapport 2000:5*

Åstrand, J. manus. Arkeologisk förundersökning. Kv Professorn, Teleborg, Växjö stad och kommun. Kronobergs län. *Smålands museums rapportserie*.

## TEKNISKA OCH ADMINISTRATIVA UPPGIFTER

Smålands museums diariern:	110-164/00
Länsstyrelsen diariern:	220-851-00
Belägenhet:	kv Seglaren, Växjö stad och kommun, Kronobergs län, Småland
Ekonomisk karta:	5E0h
Koordinater:	X1430800/Y602100
Koordinatsystem:	Rikets nät
Fältarbete:	25/4- 12/5 2000
Personal:	Susanne Pettersson, Johan Åstrand

Fältarbetshandlingar förvaras i Smålands museums arkiv.

Fyndfördelning till Smålands museum kommer att begäras från Statens historiska museum.

# BILAGOR

## Bilaga 1: Schakttabell

Kv Seglaren FU

RAÄ 218, Växjö sn

S-nr	Längd (m)	Yta (m <sup>2</sup> )	Lager	Alv	Anl	Övrigt
1	94	156	Ploglager 0,25	Siltig morän med inslag av sten (0,2-0,5)	A58 - 61	Sluttning i Ö delen, planare i V
2	71	171	Ploglager 0,25 i V, 0,2 i Ö,	I Ö ljus siltig morän med inslag av grus, i V mörkare siltig morän med spridda större stenar	A50-57	Sluttning i Ö delen, planar ut i V delen.
3	47	77	Ploglager 0,25	Siltig morän med inslag av sten (0,2-0,3), flera stenlyft		
4	122	204	Ploglager 0,25, tunnare ploglager i Ö vid kanten av höjpartiets krön	Siltig morän med inslag av sten (0,2-0,4), i Ö parti med grusig morän och småsten vid kanten av höjpartiets krön	A5-12	
5	11	44	Ploglager 0,3	Siltig morän med inslag av sten (0,1-0,4), flera stenlyft		
6	12	20	Ploglager 0,25 - 0,35	Siltig morän med enstaka sten (0,1 - 0,2).		
7	14	23	Ploglager 0,25 - 0,4 djupast i N	Siltig morän med inslag av sten (0,1-0,3)		
8	13	21	Ploglager 0,25 - 0,4 djupast i N	Siltig morän med inslag av sten (0,1-0,4)	A62	
9	21	35	Ploglager 0,25 - 0,35 djupast i N	Siltig morän med enstaka sten (0,1 - 0,2).	A13	
10	13	22	Ploglager 0,25 - 0,3 djupast i N	Siltig morän med enstaka sten (0,1 - 0,2).		
11	13	24	Ploglager 0,25 - 0,4 djupast i N	Siltig morän med inslag av sten (0,1-1,0)		
12	4	7	Ploglager 0,3 i N (vid stenmur), 0,25 i S	Siltig morän		Intill stenmur, inget intakt marktäcke kvar
13	13	22	Ploglager 0,25 - 0,35, djupast i V	Siltig morän med enstaka sten (0,1 - 0,2).	A63	
14	4	6	Ploglager 0,3	Siltig morän		Intill stenmur, inget intakt marktäcke kvar
15	4	6	Ploglager 0,15 i N (vid stenmur), 0,2 i S	Siltig morän med inslag av grus, småsten		
16	4	10	Ploglager 0,2	Siltig morän med inslag av sten (0,1-0,4)	A4	Intill stenmur, inget intakt marktäcke kvar
17	12	20	Ploglager 0,25	Siltig morän med inslag av grus, småsten		
18	7	14	Ploglager 0,2 intill stenmur, 0,4 i N, tunt, flammigt, humöst lager vid övergången till alven	Siltig morän med inslag av sten (0,1-1,0), spår efter stenlyft		Intill stenmur, inget intakt marktäcke kvar
19	7	12	Ploglager 0,15 vid öppning i stenmur, 0,35 i N	Siltig morän med sten (0,2-0,4)		Vid öppning i stenmur, inget intakt marktäcke bevarat

S-nr	Längd (m)	Yta (m <sup>2</sup> )	Lager	Alv	Anl	Övrigt
20	4	8	I N plogdjup 0,25, vid stenmur i S fanns under grästorven ett lager påfört morängrus (0,1) därunder en 0,2 - 0,9 m djup stenfyllning (stenstorlek 0,2-0,8) inslag av sprängsten, ev. matjord underst	Siltig morän med inslag av sten (0,1-0,2)		Intill stenvuren har gått en kraftigt uppbyggd brukningsväg, muren ligger ovanpå stenfyllningen, inga intakta lager under.
21	4	7	I N plogdjup 0,3, vid stenmur i S fanns under grästorven ett påfört lager morängrus (0,1) därunder en 0,2 - 0,8 m djup stenfyllning (0,2-1,5) inslag av sprängsten, ev. matjord underst	Siltig morän med inslag av sten och grus		Intill stenvuren har gått en kraftigt uppbyggd brukningsväg, muren ligger ovanpå stenfyllningen, inga intakta lager under.
22	7	23	I N ploglager 0,15-0,25, intill stenmur i S fanns överst ett påfört lager morängrus (0,1) och därunder en 0,5 m djup stenfyllning (0,1-1,0), under stenfylln. N del fanns ett humöst lager (0,0,5) med fynd av flinta, förhistorisk. keramik och y rödgods	Siltig morän med inslag av sten (0,1-0,2)	A1-3	Stenfyllning för brukningsväg, stenvuren anlagd ovanpå denna. Trol äldre åkerjordslager bevarat under stenpackning, omrört men fyndförande, anl. här relativt intakta.
23	168	311	Ploglager 0,25 längst i Ö, vid "kanten" av platån, nedanför slutningen 0,25, längst i V 0,2. Nedanför slutningen mörkbrunt humöst lager under ploglager 0,15	Siltig morän med inslag av grus och småsten i Ö delen, grusig morän vid kanten av höjdpärtiet. Siltig morän med inslag av större sten (0,3-06) i V delen, även många stenlyft.	A64-75	Det undre mörkare lagret hade en längd av ca 30 m, trol. ett äldre odlingslager
24	26	44	Ploglager 0,2-0,3 djupast i N	Siltig morän med sten (0,1-0,4), flera stenlyft.		
25	24	43	Ploglager 0,2-0,25 djupast i N	Siltig morän med sten (0,1-0,3), flera stenlyft.	A76	
26	25	43	Ploglager 0,25-0,35 djupast i N	Siltig morän med sten (0,1-0,8), flera stenlyft.	A32, A77	
27	22	36	Ploglager 0,25	Siltig morän med sten (0,1-0,3)		
28	22	83	Ploglager 0,3, därunder mörkbrunt humöst lager 0,05-0,15	Siltig morän med sten (0,1-0,6)	A78-95	Berör antagligen husområde. Del av mörkare lagret sållat, inga fynd påträffades
29	9	15	Ploglager 0,3	Siltig morän med sten (0,1-0,3)		
30	18	41	Ploglager 0,3	Siltig morän med enstaka sten (0,1-0,5)	A96	
31	25	41	Ploglager 0,3-0,35 djupast i S	Siltig morän med sten (0,1-0,4)	A97-98	
32	18	30	Ploglager 0,3	Siltig morän med grus och sten (0,1-0,4)		
33	46	80	Ploglager 0,2-0,25	Siltig morän med inslag av grus och sten (0,1-0,3)	A14-16	

S-nr	Längd (m)	Yta (m <sup>2</sup> )	Lager	Alv	Anl	Övrigt
34	132	219	Ploglager 0,2 längst i Ö, vid kanten av höjdpartiet 0,15, nedanför slutningen 0,3, längst i V 0,35. Under ploglagret mörkbrunt humöst lager i schaktets V halva.	Vid kanten av höjdpartiet siltig morän med grus och sten (0,1-0,3), i schaktets mitt siltig morän med enstaka sten, i V siltig morän med förhållandevis mycket sten (0,1-0,8) flera stenlyft	A28-31, A33, A99	
35	18	30	Ploglager 0,25-0,3 djupast i S	Siltig morän med inslag av grus och sten (0,1-0,4)		
36	14	23	Ploglager 0,4	Siltig morän med inslag av sten (0,1-0,4)		
37	15	24	Ploglager 0,3	Siltig morän med inslag av sten (0,1-0,4)		
38	19	31	Ploglager 0,4	Siltig morän med enstaka sten (0,1-0,4)	A34-36	
39	22	36	Ploglager 0,3-0,4	Siltig morän med inslag av sten (0,1-0,4)	A37	
40	21	35	Ploglager 0,2-0,25	Siltig morän med inslag av grus och småsten		
41	27	46	Ploglager 0,2-0,25	Siltig morän med inslag av grus och småsten	A38-39	
42	37	105	Ploglager 0,2-0,25	Siltig morän bitvis med inslag av grus och sten (0,1-0,2)	A17-25, A112-113	Del av härdområde
43	129	213	Ploglager i Ö 0,25, mitten av schaktet 0,3, V delen 0,25	Siltig morän, i Ö med inslag av grus och småsten, i V delen ej grus men mer sten (0,1-0,4), stenlyft	A40, 41	
44	23	40	Ploglager 0,3	Siltig morän med sten (0,1-0,4)		
45	28	46	Ploglager 0,3	Siltig morän med sten (0,1-0,4)		
46	32	53	Ploglager 0,25	Siltig morän med inslag av grus och sten (0,1-0,2)		
47	24	52	Ploglager 0,25	Siltig morän med grus och sten (0,1-0,2)	A42-44	
48	100	170	Ploglager 0,25, tunnare i N delen 0,05-0,2	Siltig/ grusig morän med sten (0,1-0,4) i N delen berg i dagen.	A103-106, A108-109	
49	106	175	Ploglager 0,2-0,25, djupast i V delen	Siltig morän med grus och småsten, större sten i V (-0,4)	A45,46	
50	14	23	Ploglager 0,25	Siltig morän med inslag av sten (0,1-0,3)	A47	V delen av A47 i schaktet
51	16	85	Ploglager 0,25	Siltig morän med inslag av sten (0,1-0,3)	A47, 48	Större delen av schaktet upptas av sentida grop, A47
52	19	32	Ploglager 0,25	Siltig morän enstaka sten		
53	17	29	Ploglager 0,25	Siltig morän med inslag av sten (0,1-0,2)	A101	
54	14	24	Ploglager 0,25	Siltig morän med inslag av sten (0,1)		
55	95	159	Ploglager 0,2-0,25, djupast i V delen	Siltig morän med inslag av sten, grus i Ö delen, större sten och flera stenlyft i V delen	A49	

Bilaga 2: Anläggningstabell  
Kv Seglaren FU  
RAÄ 218, Växjö sn

Anl nr	Anl typ	Schakt nr	I plan (m i diam. )	I profil (djup i m)	Fyllning	Kommentar
1	Härd	22	Rund, 0,9	(ca 0,05)	Sot, kol, enstaka skärvsten	Kraftigt skadad av plöjning
2	Härd	22	Rund, 1,0	(ca 0,17)	Sot, kol, enstaka skärvsten	Skadad av plöjning
3	Härd	22	Rund, 1,0	Plan botten rakt sluttande sidor, 0,18	Kollager i anl. botten, i övre delen brungrå, humös silt enstaka kol. Enstaka sten (0,1)	Kollager syntes ej i ytan, ½ grävd. Välbevarad, i skyddat läge intill stenmur.
4	Härd	16	Rund, 0,9	(ca 0,03)	Sot, kol, enstaka skärvsten	Kraftigt skadad av plöjning
5	Stolphål	4	Rund, 0,25	Rundad, 0,12	Gråbrun, humös silt med inslag av grus	½ grävd
6	Stolphål	4	?, 0,4	Rundad botten något sluttande sidor	Gråbrun, humös, något flammig, silt med inslag av kol och sot	I schaktkanten, ½ grävd
7	Härd	4	Rund, 1,3	-	Kol, sot enstaka skärvsten (0,05- 0,1)	Skadad av plöjning
8	Ränna ?	4	Avlång, 4 x 0,4	Rundad botten, skarpt sluttande sidor. 0,2	Mörkt gråbrun humös silt, rikligt med sten, (0,2-0,4)	Kan ha samband med dike strax S om anl, innehåller dock ej matjord. Ca 1/5 grävd
9	Härdgrop	4	Rund 0,9	Rundad med skarpt sluttande sidor, 0,3	Sot, kol i anl. nedre del, dock ej sammanhängande kollager. I övre delen ljusare fyllning. Kraftig skärvstenspackning i hela anl. (0,1-0,3)	Välbevarad anl, ½ grävd. Två kolprov från anl. botten
10	Stolphål ?	4	Rund 0,3	Plan botten, 0,07	Gråbrun, delvis mörk, humös silt	½ grävd
11	Stolphål ?	4	Rund 0,3	Rundad botten, 0,07	Gråbrun, delvis mörk, humös silt	½ grävd
12	Nedgrävning	4	?, 0,8 x 0,4	Plan botten, raka sidor, 0,3	Mörkt gråbrun humös silt, lusare mot botten. Sten i V sidan (0,1-0,2)	Ö sidan något skadad av plogfåra, möjligen stenskott stolphål. ½ grävd
13	Nedgrävning	9	Oval, 1,2 x 0,55	Plan botten, något sluttande sidor, 0,22	Gråbrun humös silt, enstak sten (0,05).	Tendens till rund mörkfärgning i anl mitt (0,55) kan vara stolphål. ½ grävd
14	Stolphål	33	Rund, 0,25	U-formad, 0,23	Gråbrun humös silt	½ grävd
15	Stolphål	33	Rund 0,3	Djupare rundad del i NO, planare i SV	Gråbrun humös silt	½ grävd
16	Härd	33	Rund (?), 0,85	Svagt rundad botten, tydliga sidor, 0,20	Sotfärgad humös silt med kol, tät stenpackning mestadels skärvsten (0,11-0,2).	Går in i schaktkant. Välbevarad. ½ grävd
17	Härd	42	Rund, 1,0	(trol. 0,02)	Kol- och sotlager	Skadad av plöjning.
18	Härd	42	Rund, 1,0	(trol. 0,02)	Kol- och sotlager	Skadad av plöjning.
19	Härd	42	(?) 1,5 m	Plan bitvis ojämn botten, sluttande sidor, 0,12	Kraftigt sotlager i botten, lite kol, rikligt med skärvsten	Förhållandevis välbevarad, ½ synliga delen av anl. grävd. Kolprov
20	Härd	42	Oval 1,7 x 1,3	Plan botten, tydlig sida, 0,08	Underst sotfärgad humös fyllning med kol. Överst ljusare fyllning, kraftig skärvstenspackning (0,1-0,3)	Välbevarad. ¼ grävd. Kolprov
21	Härd	42	(?) 1,0	(trol. 0,08)	Kol, sot, delar av skärvstenspackning kvar	I schaktkant, delvis skadad av plöjning.
22	Härd	42	Rund, 0,7	(trol. 0,02)	Kol, sotlager	Kraftigt skadad av plöjning.
23	Stolphål ?	42	Rund, 0,25	Rundad, 0,07	Ljust gråbrun humös silt	½ grävd
24	Stolphål ?	42	Rund, 0,3	Rundad, 0,07	Ljust gråbrun humös silt	½ grävd

Anl nr	Anl typ	Schakt nr	I plan (m i diam.)	I profil (djup i m)	Fyllning	Kommentar
25	Stolphål	42	Rund, 0,3	Djupare del i N, 0,15	Gråbrun humös silt, inslag av kol	½ grävd
26	Härd	42	Rund, 1,1 m	Plan, något ojämn botten, markerade sidor, 0,12	Sotfärgad humös fyllning med mindre inslag av kol och skärvsten.	Kolfläck (0,3 i ytan, 0,04 djup) omedelbart N om anl. Fynd av keramik (F?) skärva med hank. Hela anl. grävd och sållad.
27	Utgår					
28	Nedgrävning	34	Oval, 0,8 x 0,5	Ojämn botten, markerade sidor, 0,08	Brungrå, delvis sotig, humös silt.	Ev. stolphålsbotten, otidlig i profil, ½ grävd
29	Botten av röjningsröse	34	2 m i schaktets längd	Höjd i profilen ca 0,4. Anl överlagrades av matjordslager samt undre mörkare matjordslager	Två jordfasta stenar (05-0,7) upplagd sten (0,1-0,4)	Snittad längs N schaktkanten
30	Stolphål	34	Rund, 0,25	U-formad med utskjutande del i N, 0,11	Brungrå, något sotig, humös silt.	½ grävd
31	Botten av röjningsröse	34	2 x 1 m i schaktets S del	-	Stenansamling (0,2-0,6).	Flera stora stenlyft S om anl har trol omfatta även dessa i så fall ca 4 m i schaktet.
32	Botten av röjningsröse	26	3,5 m i schaktets längd	-	Jordfast sten i mitten (0,6) upplagd sten (0,2-0,4)	
33	Botten av röjningsröse	34	2,5 m i schaktets längd	-	Jordfast sten i mitten (0,6), spridd upplagd sten (0,2-0,4)	
34	Stolphål	38	Rund, 0,18	U-formad, 0,12	Gråbrun, humös silt med inslag av kol	½ grävd
35	Nedgrävning	38	Oval, 0,25 x 0,2	Rundad, 0,06	Gråbrun, humös silt	½ grävd
36	Stolphål	38	Rund, 0,2	Rundad, 0,2	Gråbrun, humös silt med inslag av sot	½ grävd
37	Stolphål	39	Rund, 0,2	U-formad, 0,20	Ljust brungrå, svagt humös silt	Svag färg men tydlig avgränsning, ½ grävd
38	Härd	41	Rund, 1,2	Plan botten, markerad sida, 0,06	Kol-/ sotlager i botten, sten, skärvsten (0,1-0,2)	Välbevarad, kolprov, 1/4 grävd
39	Stolphål	41	Rund, 0,25	Plan botten, raka sidor. 0,11	Ljus, svagt humös silt, mörkare fyllning med inslag av sot i S delen	I ytan syntes endast den mörkare fyllningen, ½ grävd
40	Botten av röjningsröse	43	2 m längs schaktets N sida	-	Några jordfasta stenar (0,5-0,7), upplagd sten (0,2-0,5)	
41	Botten av röjningsröse	43	2,5 m längs schaktets N sida	-	En jordfast sten i schaktkanten (0,5), upplagd sten (0,1-0,4)	
42	Stolphål (?)	47	Rund, 0,25	Rundad, 0,14	Gråbrun humös silt med inslag av kol	Troligen stolphålsbotten, ½ grävd
43	Stolphål	47	Rund, 0,2	U-formad, 0,14	Ljust gråbrun, svagt humös silt något mörkare i mitten av anl. övre del, 0,14	Enbart mörkare färgningen syntes i ytan
44	Stolphål	47	Rund, 0,25	U-formad, 0,15	Ljust gråbrun, svagt humös silt något mörkare i mitten av anl. övre del, 0,14	Enbart mörkare färgningen syntes i ytan
45	Härd	49	(?), 1,0 x 0,8	-	Kol, sot bara enstaka skärvsten bevarade	Skadad av plöjning, går in i schaktkant

Anl nr	Anl typ	Schakt nr	I plan (m i diam.)	I profil (djup i m)	Fyllning	Kommentar
46	Härd	49	Oregelb form, 0,6 x 0,5	-	Kol, sot bara enstaka skärvsten bevarade	Kraftigt skadad av plöjning
47	Nedgrävning	51	Oval, 10 x 7	Flack botten, låga markerade sidor, 0,55	Blandade varv av matjord, kol och sot, opåverkad silt, ibland är varven omrörda eller avbrutna. Sten (0,2-0,5) dock ej sprängsten	Sentida nedgrävning med oklar funktion, ¼ grävd med maskin (SV)
48	Härdgrop	51	(?), 1,0 x 0,8	Rundad med skarpa sidor, 0,45	Tät skärvstenspackning (0,1-0,2) i nedre delen, ett lager med kol i botten och ett lager något högre upp. I övre delen mörkt brungrå humös silt inslag av kol	Går in i schaktkanten. Två kolprov motsvarande de två kolskikten. ½ synliga delen av anl. grävd
49	Härd	55	(?), 0,75 x 0,3	-	Skärvstenspackning (0,1-0,2), kraftigt kollager.	Går in i schaktkant
50	Härd	2	Oval 0,7 x 0,5	Plan, 0,07	Kol- sotlager	Kraftigt skadad av plöjning, ½ grävd
51	Stolphål	2	Rund, 0,35	Plan botten, rundade sidor, 0,18	Ljust brungrå svagt humös silt. En sten (0,1)	Stenskonning, ½ grävd
52	Härd	2	Oval, 1,1 x 0,8	(?)	Kol, sot, skärvsten (0,05-0,15)	Välbevarad
53	Nedgrävning	2	Rund, 0,6	Rundad	Brungrå humös silt, enstaka mindre stenar och kol	½ grävd
54	Stolphål	2	Oval, 0,55 x 0,4	Raka sidor, rundad botten, 0,20	Mörkt brungrå humös silt, sten, skärvsten (0,05-0,2)	Tät stenskonning, ½ grävd
55	Härd	2	Rund, 0,8	Plan botten, 0,1	Kol- sotlager, skärvsten i anl. mitt (0,1-0,2)	Något skada, ½ grävd
56	Härd	2	Oval, 1,1 x 0,8	Plan, botten, låga men markerade sidor, 0,13	Sot, skärvsten i ytan (0,05-0,2)	Välbevarad, ½ grävd
57	Nedgrävning	2	Oval 0,8 x 0,65	Rundad form, rakare sida m V	Brungrå humös silt	
58	Stolphål	1	Rund, 0,25	U-formad	Mörkt brungrå humös silt, sten 0,05	Stenskonning Ö sidan, ½ grävd
59	Härd	1	(?), 0,4 x 0,3	-	Rikligt med kol, enstaka skärvsten	Kraftigt skadad, går in i schaktkant, ½ grävd
60	Nedgrävning	1	(?) 0,3 x 0,4	Rundad	Mörkt brungrå humös silt	I schaktkant, bryter A61, ½ grävd
61	Stolphål (?)	1	(?) 0,25 x 0,15	U-formad	Brungrå humös silt med inslag av kol, sot	I schaktkant, bryts av A60, ½ grävd
62	Härd	8	Oval 1,2 x 1,0	-	Kol, sot, packning av sten, skärvsten (0,1-0,04)	Välbevarad
63	Härd	13	Oval, 0,75 x 0,65	-	Kol, sot, stenpackning med sten, skärvsten (0,1-0,25)	Välbevarad
64	Stolphål	23	Oval 0,23 x 0,25	Närmast U-formad	Mörk, svartbrun humös silt, inslag av sot, sten, skärvsten (0,1)	Stenskonning, ½ grävd
65	Härd	23	Rund, 0,25	-	Kol-/ sotlager	Rest av härd, kraftigt skadad
66	Stolphål (?)	23	Rund, 0,25	Rundad botten, raka sidor, 0,08	Brungrå, svagt humös något grusig silt, inslag av kol.	Framkom efter andra rensning, svag men tydlig färgning, ½ grävd
67	Stolphål (?)	23	Oval, 0,3 x 0,25	Rundad	Brungrå svagt humös silt	Framkom efter andra rensning, svag men tydlig färgning, ½ grävd



Anl nr	Anl typ	Schakt nr	I plan (m i diam.)	I profil (djup i m)	Fyllning	Kommentar
68	Stolphål	23	Rund 0,35	Plan botten, raka sidor, 0,20	Brungrå svagt humös silt, sten (0,1)	Troligen stenskott, ½ grävd
69	Stolphål	23	Oval, 0,5 x 0,4	Rundad botten, utbuktande sida i S, rakare i N, 0,22	Brungrå, svagt humös silt, enstaka sten, skärvsten (0,1)	Svag men tydlig färgning, ½ grävd
70	Härd	23	Oval, 0,7 x 0,3	-	Kol, sot, enstaka skärvsten	Kraftigt skadad
71	Botten av röjningsröse	23	2,2 m i schakt	-	Några jordfasta stenar (0,8) samt ett antal mindre påförda stenar	Tolkades först som stensträng, dock ingen fortsättning i parallellschakt
72	Botten av röjningsröse	23	4 m i schakt	-	Några jordfasta stenar (0,5-1,0) samt påförd sten (0,1-0,4)	
73	Nedgrävning	23	Oval, 0,4 x 0,3	Rundad	Svartbrun humös silt med sot, enstaka sten (0,05)	Inom botten av röjningsröse (A72), ½ grävd
74	Botten av röjningsröse	23	4 m i schakt	-	Några jordfasta stenar (0,6.1.0) samt större stenlyft, påförd sten (0,1-0,4)	
75	Botten av röjningsröse	23	5 m långt i schakt	-	Några jordfasta stenar (0,5-0,7) Ett antal påförda stenar (0,1-0,3)	
76	Härd	25	(?), 1,1 x 0,75	Plan botten, låg men markerad sida, 0,10	Kol, sot, sten, skärvsten (0,1-0,3)	Välbevarad, går in i schaktkant, kolprov, ½ grävd
77	Härd	26	(?), 0,7 x 0,6	Plan botten	Kol- sotlager, enstaka skärvsten (0,1-0,2)	Skadad, delvis sönderplöjd. Går in i schaktkant.
78	Stolphål	28	Rund, 0,4	Rak sida i V, sluttande i Ö, 0,18	Brungrå humös silt inslag av kol	½ grävd
79	Stolphål ?	28	Rund, 0,25	Plan botten, rundade sidor, 0,08	Brungrå humös silt	½ grävd
80	Stolphål	28	Rund 0,25	-	Brungrå humös silt, sten i kanten (0,15)	
81	Stolphål	28	Oval, 0,4 x 0,3	Rundad, 0,17	Mörkt brungrå humös silt, sten (0,15)	Stenskonig, ½ grävd
82	Stolphål	28	Rund, 0,35	Plan botten, rak sida i N, sluttande i S, 0,26	Mörkt brungrå humös silt, sten (0,1), inslag av sot.	Stenskonig, ½ grävd
83	Nedgrävning	28	Oval, 0,8 x 0,6	Rundad, 0,32	Mörkt brungrå humös silt med inslag av sten (0,1), kol, sot	Går ihop med A84, oklart vilken som är äldst, ½ grävd
84	Nedgrävning	28	Oval, 0,75 x 0,6	Plan botten, svagt sluttande sidor, 0,3	Mörkt brungrå humös silt med inslag av sten (0,2), kol, sot samt stråk av ljusare fyllning mot botten.	Syntes i ytan som sammanhängande med A83, kan vara stolphål som är snittat något utanför centrum, ½ grävd
85	Stolphål	28	Rund 0,3	Rundad, 0,16	Mörkt brungrå humös silt	½ grävd
86	Härd	28	Rund, 0,25	-	Kol-/ sotlager	Skadad rest av härd
87	Stolphål	28	Rund, 0,3	Rundad, 0,17	Mörkt brungrå humös silt	½ grävd
88	Stolphål	28	Rund, 0,3	U-formad, 0,19	Ljust brungrå, svagt humös silt med inslag av kol	Ljusare än omgivande stolphål, ½ grävd
89	Nedgrävning	28	Oregelb. form, 1,1 x 0,3	-	Mörk, svartbrun humös silt med inslag av kol, sot	Kan även vara rest av härd
90	Nedgrävning	28	Oval, 0,8 x 0,55	-	Mörkt brungrå humös silt	
91	Stolphål ?	28	Rund 0,18	U-formad, 0,08	Mörkt brungrå humös silt med inslag av kol, sot	½ grävd
92	Nedgrävning	28	Oregelb. form, 1,4 x 1,0	-	Mörk, svartbrun humös silt med inslag av kol, sot, stenar i ytan (0,05-0,3)	Ser i ytan ut som A83/84
93	Nedgrävning	28	Oval, 0,5 x 0,4	-	Mörkt brungrå till svartbrun humös silt, enstaka sten	Kan ev. vara ett stenlyft

Anl nr	Anl typ	Schakt nr	I plan (m i diam.)	I profil (djup i m)	Fyllning	Kommentar
94	Nedgrävning	28	(?), 1,1 x 0,8	-	Brungrå humös silt	Går in i schaktkant, kan ev. vara ett stenlyft
95	Stolphål	28	Rund, 0,2	-	Mörkt brungrå humös silt	
96	Nedgrävning	30	Oval 0,5 x 0,4	Rundad	Mörkt brungrå humös silt	Något osäker, ½ grävd
97	Nedgrävning	31	(?), 1,0 x 0,7	Flackt rundad, 0,19	Mörkt brungrå humös silt med enstaka skärvsten (0,05-0,2)	Går in i schaktkant, ½ grävd
98	Nedgrävning	31	Oval, 0,8 x 0,45	Flackt rundad, 0,12	Mörkt brungrå humös silt med enstaka sten (0,05)	½ grävd
99	Nedgrävning	34	Oval, 0,8 x 0,5	Närmast plan botten, svagt rundade sidor, 0,15	Brungrå humös silt	Något osäker, ½ grävd
100	Utgår					
101	Nedgrävning	53	Avlång, böjd. form, 0,75 x 0,3	Flackt rundad, 0,19	Ljust brungrå humös silt, två partier med mörkare fyllning och inslag av kol vid anl. botten	½ grävd
102	Utgår					
103	Härd	48	(?), 1,1 x 0,6	-	Kol/-sotlager, enstaka skärvsten	Kraftigt skadad av plöjning, går in i schaktkant
104	Nedgrävning	48	(?), 0,45 x 0,3	Flackt rundad, 0,10	Brungrå humös silt, enstaka inslag av skärvsten och sot	I schaktkanten, ½ av den synliga delen grävd
105	Stolphål	48	Rund, 0,18	U-formad, 0,18	Mörkt brungrå humös silt, inslag av kol	½ grävd
106	Nedgrävning	48	Oval, 0,5 x 0,3	Flackt rundad, 0,05	Mörkt brungrå humös silt, inslag av kol	Ev. stolphålsbotten, ½ grävd
107	Utgår					
108	Nedgrävning	48	(?), 2,6 x 1,8	Plan botten, låga markerade sidor, 0,06	Brungrå humös silt, sten och skärvsten (0,05-0,35)	I schaktkant
109	Härd	48	(?), 1,3 x 1,3	Plan botten, låga markerade sidor, 0,12	Sotlager inslag av kol, sten skärvsten (0,1-0,2) större sten i S kanten	I schaktkant, kolprov, ½ grävd
110	Utgår					
111	Utgår					
112	Stolphål	42	Oval 0,6 x 0,5	Rakare sida i N, mer utdragen i S, 0,16	Yttre fyllning; ljust brungrå svagt humös silt, i mitten något mörkare med inslag av kol	Fynd av MN-keramik, ½ anl grävd och sållad.
113	Stolphål	42	Oval, 0,3 x 0,25	Rundad, 0,10	Gråbrun humös silt inslag av grus.	172 grävd

Bilaga 3: Fyndförteckning  
Kv Seglaren FU  
RAÄ 218, Växjö sn

Fnr	Snr	Anr	Sakord	Material	Antal	Vikt (g)	Anmärkning
F1	-	-	Löpare	Sten	1	6100	Lösfynd, hittad i åkern, södra delen
F2	-	-	Avfall	Kvarts	1	4	Lösfynd, hittad i åkern, södra delen
F3	1	-	Ostronskal		1	5	I ploglagret
F4	4	-	Kärl, fragment	Keramik	1	44	Bottenskarva
F5	23	-	Kärl, fragment	Keramik	1	6	Buuskärva
F6	23	-	Ostronskal		1	15	I ploglagret
F7	22	-	Avfall (?)	Flinta	1	5	Kan ev. vara fragm av skrapa, handgrävning, botten av ploglager
F8	-	-	Ostronskal, +fragm		4	85	Lösfynd, hittad i åkern, södra delen
F9	43	-	(?)	Keramik	1	1	Kvartsmagrad, trol. från kärl
F10	22		Kärl	Keramik	1	2	Handgrävning botten av ploglager
F11	-		Avfall	Kvarts	1	6	Lösfynd, hittad i åkern, södra delen
F12	-		Avfall	Kvarts, bergart, flinta ?	6	60	Lösfynd, hittade i olika delar av åkern, södra delen
F13			Utgår				
F14			Utgår				
F15	42		Kärl, fragment	Keramik	1	6	Buuskärva
F16	42		Br ben		1	1	
F17	42		Sten med slipytor ?	Bergart	1	6	Handgrävning botten av ploglager
F18			Utgår				
F19			Utgår				
F20	45		Kärl	Keramik	1	2	
F21			Utgår				
F22			Utgår				
F23	22		Avslag (?)	Bergart	1	2	
F24			Utgår				
F25	6		Avfall (?)	Kvarts	2	18	
F26	10		Avslag	Flinta	1	0,5	
F27	22		Kärl	Keramik	1	4	Buuskärva, handgrävning botten av ploglager
F28	23		Kärl	Keramik	1	1	Handgrävning botten av ploglager
F29	23		?	?	1	1	Obestämt fynd, handgrävning botten av ploglager
F30			Kärl	Keramik	1	2	Handgrävning botten av ploglager
F31	42		Avslag	Flinta	1	0,5	Bränd
F32	42		Kärl	Keramik	1	4	
F33	25		Ostronskal		1	24	I ploglagret
F34	54		Kärl	Keramik	1	4	
F35	2		Kärl	Keramik	1	3	
F36		A9	Kolprov			2	Prov A
F37		A9	Kolprov			0,5	Prov B, vedartsanalys: al, Ua-17111, ej bevarat
F38		A16	Kärl (?)	Keramik	2	3	
F39		A16	Avslag	Flinta	1	2	
F40		A19	Kolprov			0,5	Vedartsanalys: al
F41		A20	Kolprov			0,5	Prov A, vedartsanalys: björk
F42		A20	Kolprov			0,5	Prov B, vedartsanalys: al, Ua-17112, ej bevarat
F43		A26	Kärl	Keramik	6	53	Öppet kärl med handtag, mynning och buuskärvor, y br. å
F44		A26	Kolprov			1	
F45		A38	Kolprov				Vedartsanalys: al och björk
F46		A48	Kolprov				Prov A, vedartsanalys: björk, Ua-17113, ej bevarat
F47		A48	Kolprov				Prov B, vedartsanalys: björk
F48			Utgår				

utgår →

utgår →

utgår

utgår

→

<i>Fnr</i>	<i>Snr</i>	<i>Anr</i>	<i>Sakord</i>	<i>Material</i>	<i>Antal</i>	<i>Vikt (g)</i>	<i>Anmärkning</i>
F49		A52	Kolprov				Ej gått att vedartbestämna
F50		A53	Kärl	Keramik	1	3	Bukskärva
F51		A54	Löpare	Sten	1	1100	Ingick i stenskonning till stolphål
F52		A76	Kolprov				Prov A
F53		A76	Kolprov				Prov B, vedartsanalys: al, Ua-17114, ej bevarad
F54		A97	Avslag (?)	Kvarts	1	0,5	
F55		A109	Kolprov				Vedartsanalys: björk, Ua-17115, ej bevarat
F56		A112	Kärl	Keramik	13	27	Stridsyxekeramik, två snördekorerade fragment varav en mynningsbit med tvärställda nagelavtryck

7  
 w  
 w



