

ARKEOLOGISK UTREDNING

# ÅGÅRDSBERGET

Ljungby stad och socken  
Ljungby kommun  
Kronobergs län

Lena Wilander

**SMÅLANDS MUSEUM**  
**RAPPORT 2001:3**





ARKEOLOGISK UTREDNING

# ÅGÅRDSBERGET

Ljungby stad och socken  
Ljungby kommun  
Kronobergs län

Lena Wilander

**SMÅLANDS MUSEUM**  
**RAPPORT 2001:3**

© 2001 Smålands museum  
Allmänt kartmaterial: Copyright Lantmäteriverket. Medgivande 507-98-29  
Produktion och distribution:  
Smålands museum, Box 102, 351 04 Växjö  
Växjö 2001  
ISSN 1403-2902

INLEDNING .....	6
SYFTE OCH METOD.....	6
TOPOGRAFI OCH NATURMILJÖ .....	6
KULTURMILJÖ .....	7
Förhistoriska lämningar.....	7
Det historiska landskapet.....	8
TIDIGARE UNDERSÖKNINGAR.....	8
RESULTATET AV FÄLTARBETET .....	8
SAMMANFATTNING OCH TOLKNING .....	10
REFERENSER .....	11
Tryckta källor.....	11
Otryckta källor .....	11
TEKNISKA OCH ADMINISTRATIVA UPPGIFTER .....	11

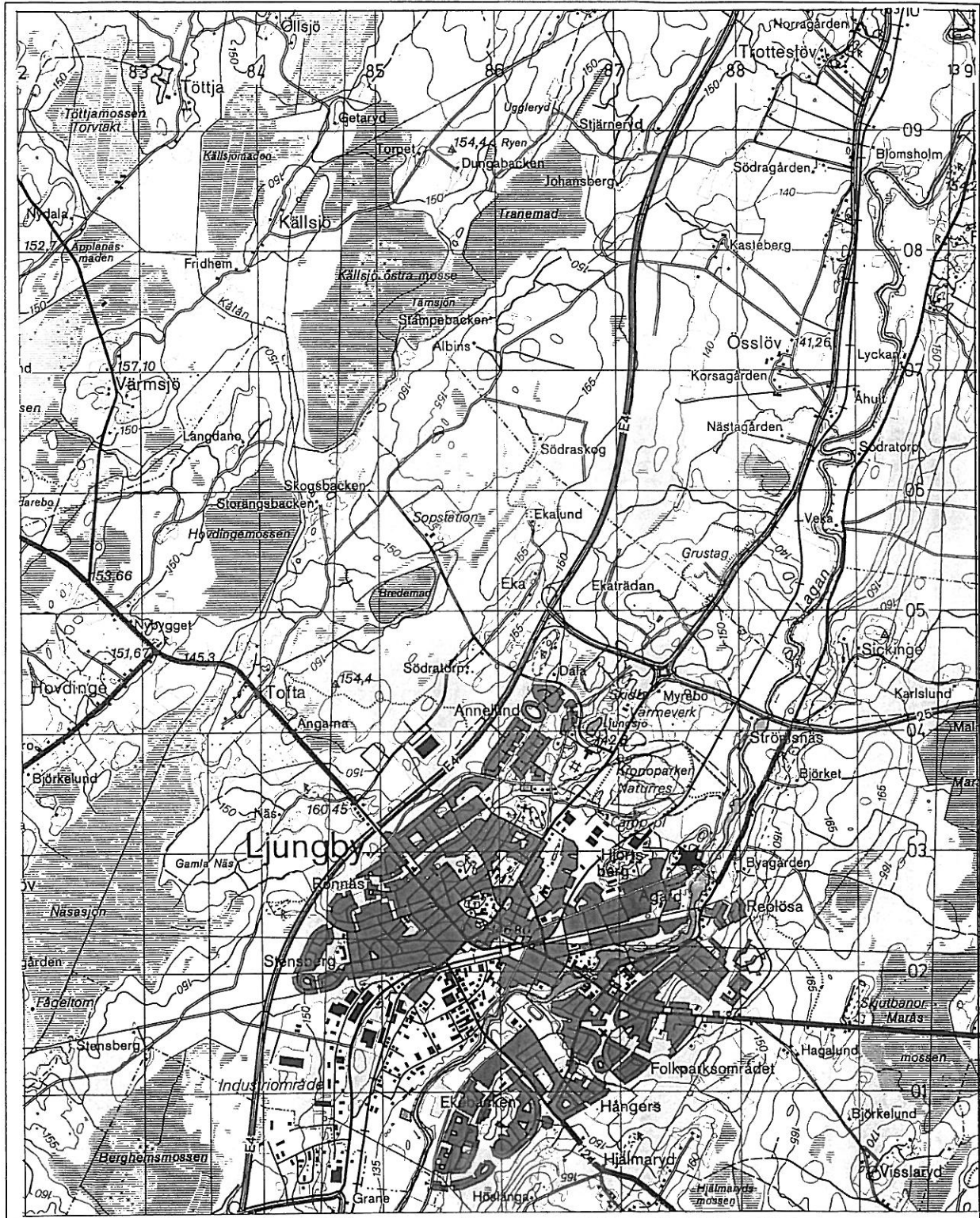


Fig 1. Utredningsområdet och dess närmaste omgivningar, utredningsområdet markerat med stjärna. Topografisk karta, 5D SÖ. Skala 1:50 000.

## INLEDNING

Inför planerad husbyggnation på Ågårdsberget i Ljungby, Ljungby socken och kommun, har Smålands museum utfört en arkeologisk utredning. Området ligger ca 1,3 km nordöst om Ljungby centrum och ca 150 m väster om Lagan (fig 1). Fältarbetet utfördes den 2/11 år 2000 utan föregående beslut från länsstyrelsen, på uppdrag av Ljungby kommun.

## SYFTE OCH METOD

Syftet med utredningen var att fastställa om fornlämningar i första hand boplatzlämningar fanns dolda under mark inom planområdet. För att göra detta drogs med hjälp av traktorgravare sökschakt med jämn spridning inom området, på platser som utifrån topografin bedömdes som lämpliga boplatzlägen. Schakten rensades för hand med hacka och skårslev och mättes sedan in av mättekniker från Ljungby kommun. En genomgång av kart- och arkivmaterial gjordes delvis före fältarbetet och delvis i samband med rapportarbetet.

## TOPOGRAFI OCH NATURMILJÖ

Området är beläget inom den ganska flacka södra delen av den småländska sjöplatån. Området domineras av skogsmark och vattensystem bestående av sjöar och myrar. Jordbruksdalar utgör viktiga inslag i landskapet. Berggrunden utgörs till största delen av gnejser och den dominerande jordarten är morän.

Ljungby ligger på en ås som i öster delvis är avskuren av ån Lagan och Lagandalen. Strax norr om Ljungby, blir dalgången trängre och den östra sidan blir brantare, med berg och blockiga strandbildningar. På Lagans västra sida ligger Ågårdsberget, vilket utgörs av en fin drumlinbildning. Drumliner ligger i samma riktning som isen rört sig, i nord-sydlig riktning, och innehåller en förhållandevis liten mängd stora stenar och block. De har en god genomsläpplighet av vatten och är ofta uppodlade (Kronobergs Natur 1989). Ågårdsberget sluttar brant åt nordväst, öster och sydöst med en flackare sluttning åt sydväst. Utredningsområdet var beläget på denna flacka sydvästsluttning.

# KULTURMILJÖ

## Förhistoriska lämningar

Ljungby och utredningsområdet tillhör en centralbygd med kontinuerlig bosättning från stenålder och framåt. Inom det aktuella utredningsområdet finns inga registrerade fornlämningar. Vid revideringsinventeringen 1999 registrerades en älvkvarnsförekomst, RAÄ 61, norr om utredningsområdet, strax nordväst om Hagatorpet.

De flackare partierna öster om Lagan, öster och nordöst om Ågårdssberget (fig 2), utgör dock en rik fornlämningsmiljö. Här ligger RAÄ 37, ett gravfält med 5 högar och strax norr om detta ligger RAÄ 31, ett gravfält med 20 gravar. Ytterligare en bit åt nordnordöst finns tre registrerade fornlämningar RAÄ 28, 29 samt 30, varav den första är en runsten, den andra fyra gravar och den sistnämnda är det s k "Replösagravfältet" med ca 75 gravar bestående av högar och resta stenar. Samtliga dessa fornlämningar kan utifrån utseende och läge bedömas tillhöra järnåldern, ca 500 f Kr- 1000 e Kr (Olsson 1993).

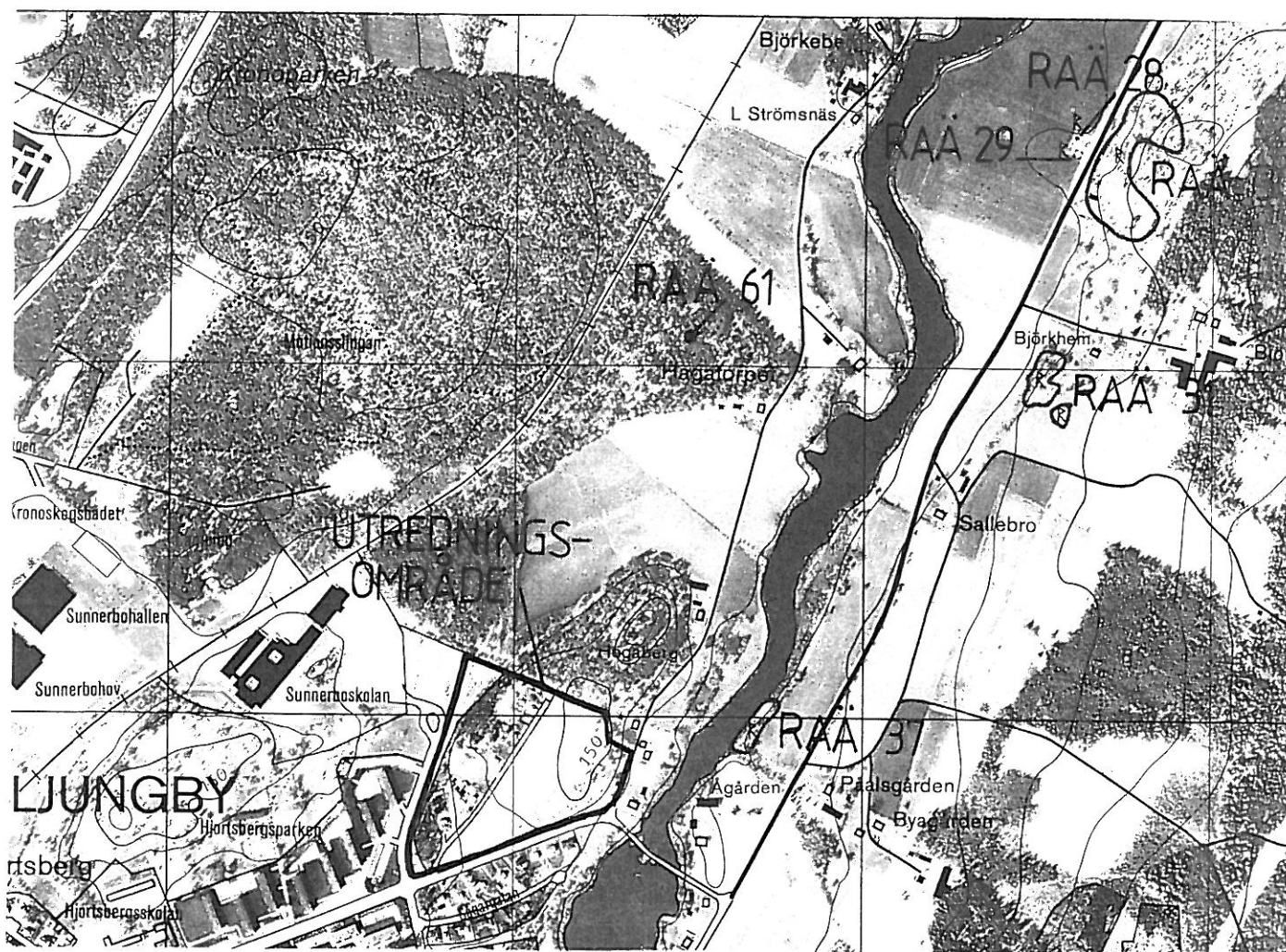


Fig 2. Visar utredningsområdet och omkringliggande fornlämningar. Ekonomisk karta, 5D 0h . Skala 1:10 000.



## Det historiska landskapet

I slutet av medeltiden dominerades jordägandet av frälset vilket fick till följd att det en del säterier bildades, mestadels under 1600-talet. Byarna som oftast var stora, låg på moränhöjder inte sällan i anslutning till isälvssedimenten i ådalarna (Höglin 1998).

Det aktuella utredningsområdet har tillhört det som en gång var Ljungby by. Vid tiden för laga skifte, under 1800-talets första hälft, kallades berget "Quarnberget" och utgjordes av sk "avrösningsjord". Avrösningsjord är ett annat ord för utmark och den bestod till större delen av betesmark. Bebyggelsen låg vid denna tid strax öster och söder om det aktuella området. Bebyggelsen öster om, i anslutning till Lagan, utgjordes av en kvarn därav namnet "Quarnberget".

## TIDIGARE UNDERSÖKNINGAR

Inom det aktuella utredningsområdet har inte gjorts några undersökningar tidigare. I anslutning till detta område öster om Lagan har däremot gjorts undersökningar i olika omgångar. Under 1993 gjordes i samband med planering för bostadsbyggande en utredning och en förundersökning inom norra delen av Replösa by, vilken idag utgör en del av Ljungby tätort. Inom 1993 års utredningsområde låg RAÅ 37 (fig 2), ett gravfält. Efter fosfatkartering drogs sökschakt utifrån karteringen och strax norr om RAÅ 37 framkom boplatsslämningar. Öster om gravfältet påträffades också en övergiven gårdstomt. När det blev aktuellt med en förundersökning innefattade inte undersökningsområdet längre den västra delen med gravfältet och boplatsslämningarna. Efter schaktningar i den resterande delen av området framkom ett antal diffusa anläggningar samt ett sentida kulturlager i anslutning till gårdstomten. Slämningarna bedömdes som för ringa för att motivera ytterligare undersökningar.

Under 2000 blev byggnadsplanerna åter aktuella i Replösa och eftersom fosfatkartering är otillräcklig som metod beslöt länsstyrelsen att en kompletterande utredning skulle göras inom delfastigheterna Ågård 1, 2, och 3. Sökschakt drogs över ytan och anläggningar i form av stolphål, gropar och en hård påträffades. Spår av förhistorisk verksamhet kunde konstateras men eftersom anläggningarna var diffusa och störda av sentida aktiviteter ansågs det inte befogat att gå vidare med någon förundersökning (Olsson 1993; Nilsson 1993; Munkenberg 2000)

## RESULTATET AV FÄLTARBETET

Utredningsområdet omfattade ca 70 000 m<sup>2</sup> av vilket mer än en tredjedel är täckt av befintlig bebyggelse. Bebyggelsen och det topografiska läget gjorde att fältarbetsområdet kunde begränsas till öster och sydöst om bebyggelsen. Längst i öster var området stort av täktverksamhet. Sammanlagt drogs 15 schakt från nordöst till sydväst med en sammanlagd

längd av 180 m. Schakten var mellan 0,25-0,4 m djupa och matjordsskiktet tjocklek varierade mellan 0,10-0,25 m. Alven i botten varierade från sandig, något siltig och grusig morän med en del sten i den nordöstra delen till sandig, något siltig morän i sydväst.

Vid rensning med hacka och ställvis med skårslev framkom i fyra av schakten sammanlagt fem anläggningar. De anläggningsförande schakten låg i det högsta partiet i nordöstra delen av området (fig 3). Anläggningarna bestod av två härdar, två stolphål och en mörkfärgning. *Härdarna* var mellan ca 0,65-0,85 m i diameter, med en fyllning med mycket kol- och sot, och i den ena skörbränd sten. *Stolphålen* var 0,3-0,35 m i diameter och ca 0,3 m djupa. Det ena hade en mörkt sotig fyllning med stort inslag av kol medan det andra hade en ljusare, men mycket kompakt fyllning.

I den södra delen av området, i det lägre partiet, framkom inga anläggningar. Några fynd påträffades inte i något av schakten eller i anläggningarna. Det är därför omöjligt att i det här skedet datera lämningarna.



Fig 3. Utredningsområdet med de anläggningsförande schakten markerade. Skala ca 1:2000

## SAMMANFATTNING OCH TOLKNING

Smålands museum har utfört en arkeologisk utredning på Ågårdsberget i Ljungby, Ljungby socken, Ljungby kommun. Utredningen företogs på Ljungby kommuns planerade bostadsbyggande och syftet med utredningen var att klarlägga om det fanns lämningar dolda under mark i området. Det topografiskt gynnsamma läget, på en höjd i anslutning till Lagan, samt de befintliga fornlämningarna i närområdet gjorde att det fanns anledning att tro att det i utredningsområdet skulle kunna finnas boplatslämningar.

Sökschakt togs upp i lämpliga lägen, med hjälp av traktorgravare. Det framkom då fem anläggningar i fyra av de topografiskt sett högst liggande schakten, vilka bestod av två härdar, två stolphål och en mörkfärgning. Anläggningarna är få, framförallt i förhållande till antal schakt, men härdar i kombination med stolphål är boplatssindikerande.

Utredningen visar att det inom exploateringsområdet finns boplatslämningar som vi idag inte kan avgränsa eller datera. Smålands museum menar därför att en förundersökning bör genomföras om området ska exploateras. Det övergripande syftet med förundersökningen är att avgränsa lämningarna och klarlägga deras karaktär. Resultatet ska ligga till grund för beslut om fortsatt undersökning s k särskild undersökning (slutundersökning).

## REFERENSER

### Tryckta källor

Höglin, S. 1998. Agrarhistorisk landskapsanalys. Länsöversikt. *Landskapsprojektets rapport 1998:1. Riksantikvarieämbetet och Smålands museum*. Stockholm

Kronobergs natur, 1994. *Naturvårdsprogram för Kronobergs län*. Länsstyrelsen i Kronobergs län.

Munkenberg, B-A. 2000. Arkeologisk utredning, Ågård, Ljungby – kompletterande arkeologisk utredning. Småland, Ljungby sn, Ågård 1, 2, och 3. *UV Väst rapport 2000:35*.

Nilsson, M. 1993. Arkeologisk förundersökning, Norra Replösa, Ljungby sn och kommun, Småland. Smålands museum.

Olsson, R. 1993. Arkeologisk utredning vid Norra Replösa, Ljungby sn, Ljungby kn, Kronobergs län. *Rapport Smålands museum 19/3 1993*.

### Otryckta källor

Riksantikvarieämbetes fornlämningsregister: Ljungby socken.

Lantmäteriets arkiv, Växjö:

Akt nr 5, Ljungby sn. Laga skifte över Ljungby bys inägomark, 1834 och 1845.

## TEKNISKA OCH ADMINISTRATIVA UPPGIFTER

Länsstyrelsens diariernr:	Utredningen utfördes utan föregående länsstyrelsebeslut
Smålands museums diariernr:	110-624/00
Uppdragsgivare:	Ljungby kommun
Ansvarig institution:	Smålands museum
Län:	Kronobergs
Kommun:	Ljungby
Socken:	Ljungby
Ekonomiska kartan:	5D 0h Ljungby
Koordinater:	x 6301 015, y1387 248
Koordinatsystem:	Rikets nät
Typ av ärende	Husbyggnation
Typ av undersökning	Arkeologisk utredning
Projektledare	Britta Kihlstedt
Övrig personal	Alexandra Nylén, Lena Wilander
Tidpunkt för fältarbete	00-11-02