

KARTERING

*Fossil åkermark vid*

# FYLLERYD

Raä 190  
Gårdsby socken  
Kronobergs län

Alexandra Nylén

**SMÅLANDS MUSEUM**  
**RAPPORT 1999:21**



KARTERING

*Fossil åkermark vid*

# FYLLERYD

Raä 190  
Gårdsby socken  
Kronobergs län

Alexandra Nylén

SMÅLANDS MUSEUM, RAPPORT 1999:21

## INLEDNING

Inför kommande utbyggnad av Glasrikets Golfklubb har Smålands museum utfört en kartering av berörda delar av fastigheterna Fylleryd 1:1 och 2:1. Delar av det aktuella området berör fossil åkermark i form av röjningsrösen; Raä 190 i Gårdsby socken.

Området ligger ca 3 km nordöst om Växjö stad. Karteringen har utförts i samarbete med mättekniker från Stadsbyggnadskontoret, Växjö kommun. Uppdragsgivare var Glasrikets Golfklubb. Arbetet utfördes under juni månad 1999. Det karterade området är delvis bevuxet med tät slyvegetation, vilket försvårat inventeringen av rösen. Vid en eventuellt fortsatt undersökning av området kan därför kompletterande inmätningar komma att bli nödvändiga.

Smålands museum har tidigare utfört ett antal utredningar och undersökningar inom golfbaneområdet norr om den nu aktuella delen (se nedan).

## SYFTE

Syftet med karteringen var att erhålla en kartmässig redovisning av synliga lämningar, främst röjningsrösen inom det berörda området. Avsikten var att därigenom skapa ett bättre underlag för en bedömning av behovet av ytterligare antikvariska åtgärder. En kartering kan exempelvis klargöra om den fossila åkermarken innehåller fler typer av formelement eller strukturer, som kan ge information om markutnyttjandet på platsen.

I karteringen ingick även en schablonmässig inmätning av sentida röjningsspår i form av rösen och stenmurar inom området. Detta gjordes för att få en uppfattning om hur, och i vilken omfattning en sentida markanvändning kan ha påverkat den fossila åkermarkens bevarande.

## TOPOGRAFI

Växjötrakten ligger i sin helhet över högsta kustlinjen och jordarten består av sandig moig morän. Det berörda området är beläget på en flack höjdrygg som löper i nord-sydlig riktning. Knappt en kilometer öster om Fylleryd ligger Toftasjön som har förbindelse med Helgasjön som ingår i Mörrumsåns vattensystem.

Karteringsområdets mellersta delar utgörs av sentida stenröjd åker. Strax norr om denna yta finns ett mindre parti som utnyttjas av golfklubben som övningsfält. I öster och sydöst är området bevuxet med blandskog, medan övriga delar av området utgörs av hyggesmark och slyig ängsmark. Området begränsas i öster av en väg samt i norr och väster av en mindre grusväg/ motionsstig. Karteringsområdet ligger ca 200 m över havet.



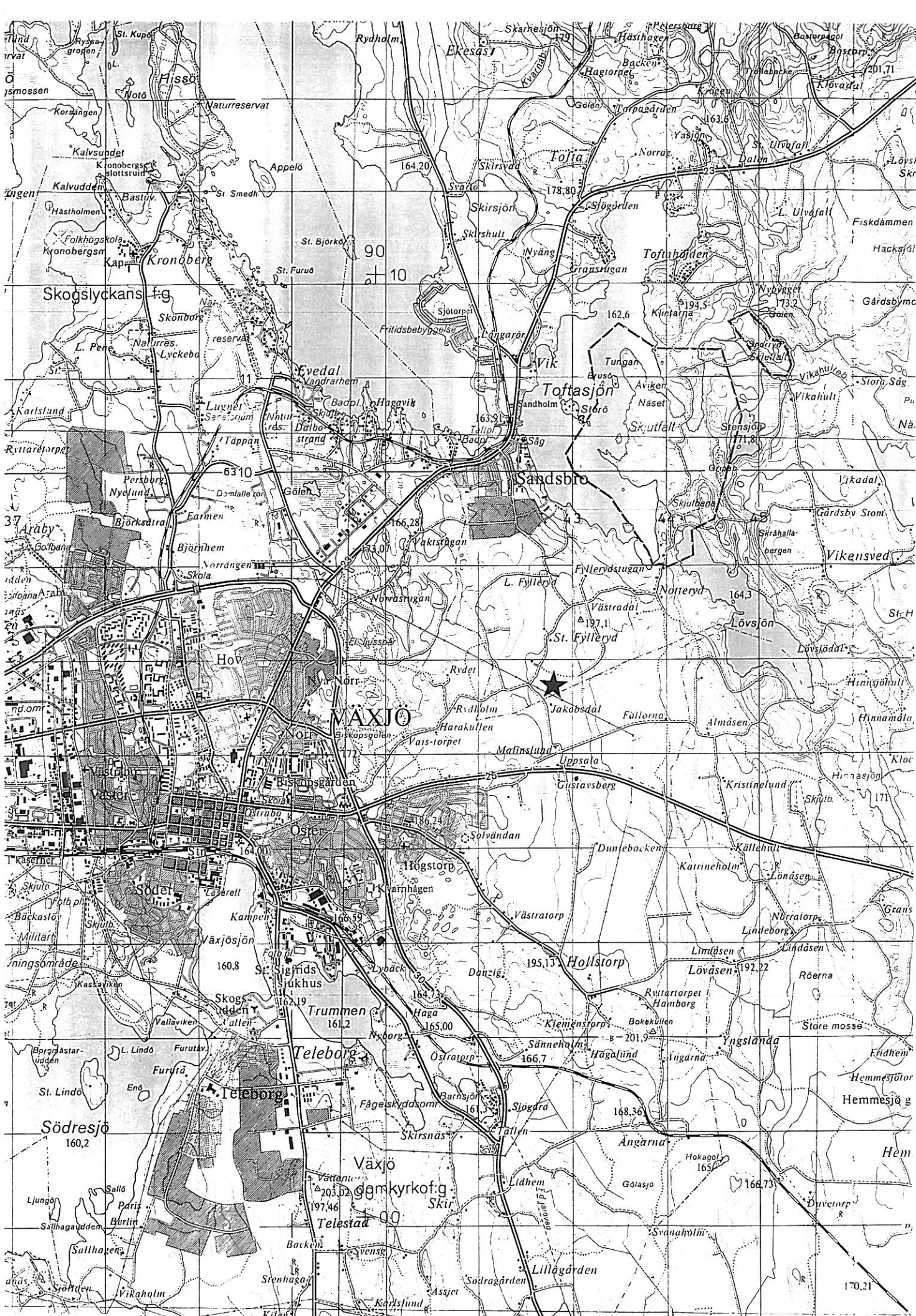


Fig 1. Utdrag ur topografiska kartans blad Växjö 5E SO med arbetsområdet markerat. Skala 1: 50 000.

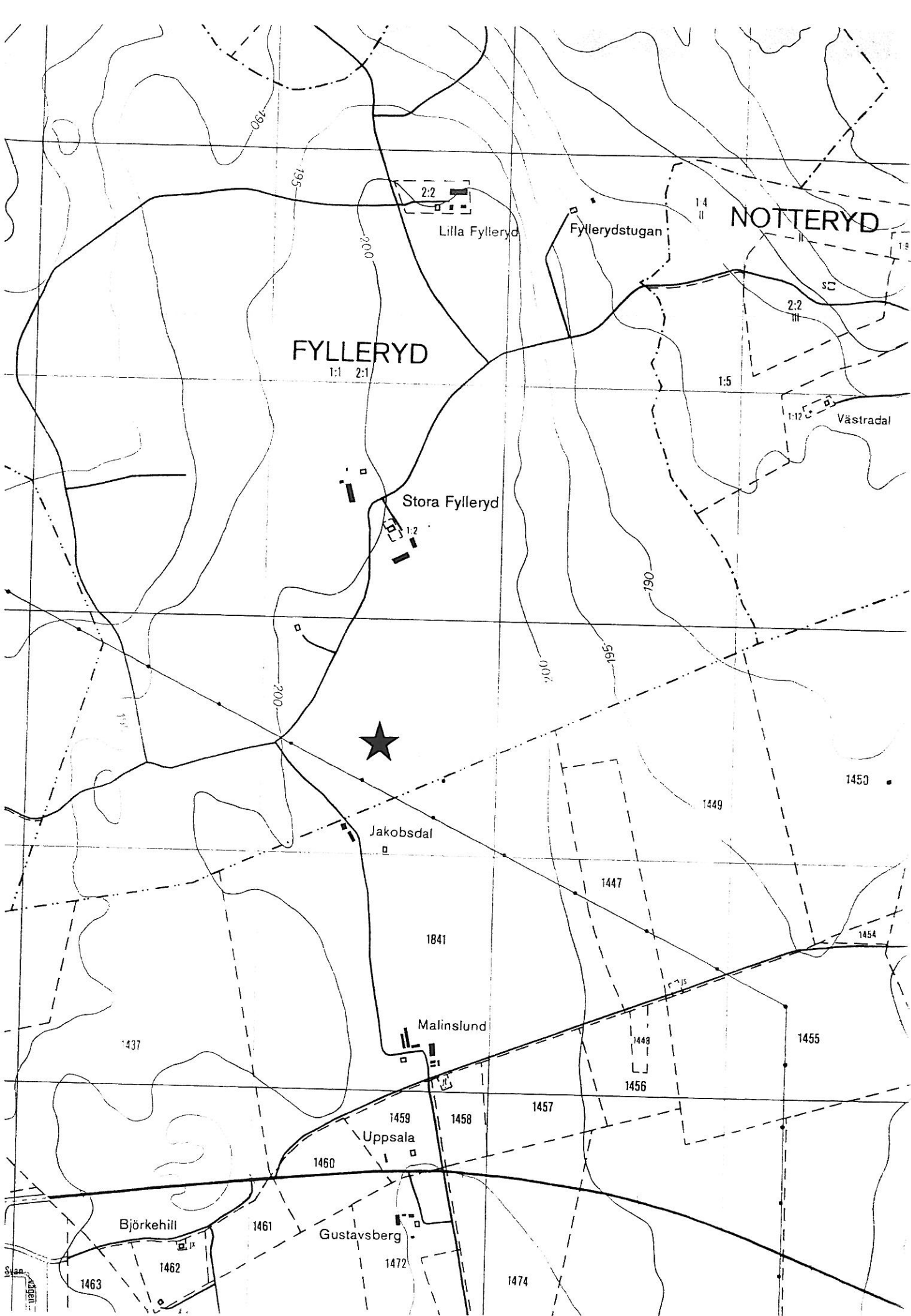


Fig 2. Utdrag ur ekonomiska kartans blad 5E i Fylleryd med arbetsområdet markerat. Skala 1: 10 000.

## FORNLÄMNINGSMILJÖ

Vid den revideringsinventering som Riksantikvarieämbetet utförde kring Växjö stad under 1994 avgränsades två fornlämningsområden i anslutning till gården Stora Fylleryd, Raä 186 och 190 i Gårdsby socken. Bägge områdena utgörs av fossil åkermark i form av röjningsrösen samt ensamliggande stensättningar. Röjningsrösen är framför allt belägna på västslutningen samt på krönet av den höjdsträckning som löper genom området, medan gravarna ligger som ett pärlband längs krönpartiet. Mellan de två fornlämningsområdena ligger idag gården Stora Fylleryd som etablerades på 1500-talet. Den tillhörande åkermarken har stenröjts intensivt i sen tid och man kan förutsätta att den fossila åkermarken tidigare utgjort ett mer eller mindre sammanhängande område.

## HISTORISKT KARTMATERIAL

Ett fåtal äldre kartor över området i form av skogshusållningsplaner finns förvarade i domkapitlets arkiv i Växjö stift. Den äldsta av dessa är från 1889. På denna framgår att platsen för årets kartering utgjordes av inägomark till gården Stora Fylleryd. De övriga kartorna är utförda under tidigt 1900-tal. En av dessa är från år 1938 och är sannolikt upprättad inför stenröjningen av gårdarnas åkermark. Lantmätaren har lagt in större rösen mer noggrant medan mindre rösen lagts in schablonmässigt. Kartan omfattar den östra delen av årets karteringsområde och visar att de idag stenröjda åkerytorna i området har innehållit en mängd rösen.

## TIDIGARE UNDERSÖKNINGAR

Golfbanan i Fylleryd har varit under kontinuerlig uppbyggnad och utbyggnad sedan 1993. Enligt beslut av Länsstyrelsen har de arkeologiska insatserna genomförts och avrapporterats etappvis.

Den inledande arkeologiska utredningen genomfördes 1992 (Jakobsson 1992). Före utredningen fanns endast en fornlämning markerad inom området, Raä 162 ett röse. 1994 genomfördes en andra utredningsetapp söder om gården Stora Fylleryd samt en förundersökning av ett mindre område med fossil åkermark (Högrell 1994). Under 1995 och 1996 undersöktes en mer omfattande yta med fossil åkermark och boplatzlämningar (Skoglund 1996, Engman m fl 1997). 1997 genomfördes en mindre slutundersökning av ett område med fossil åkermark i det som skulle komma att utnyttjas som driving range (Skoglund 1998).

Merparten av de arkeologiska undersökningarna har berört den fossila åkermarken. De dateringar som hittills gjorts visar på ett utnyttjande av området för odling från äldre bronsålder till vikingatid. I anslutning till de undersökta röjningsrösen har det även kommit spridda anläggningar såsom härdar, gropar och stolphål. De äldsta av dessa har daterats till äldre stenålder. I området har man också hittat enstaka fynd av slagen porfyr, som tillsammans med anläggningarna visar att delar av området utnyttjats som boplatz eller tillfällig uppehållsplats långt innan man röjde mark för odling.



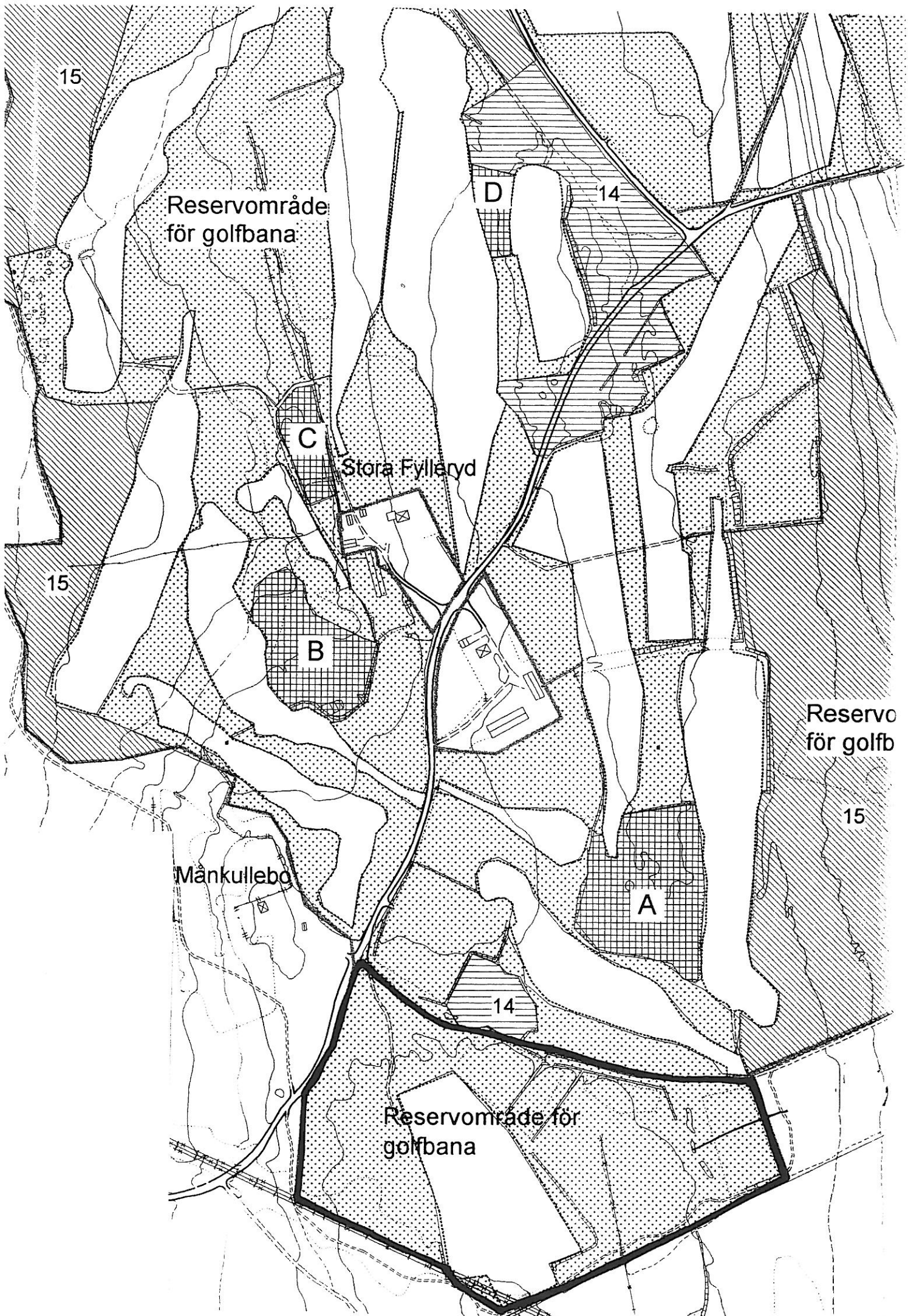


Fig 3. Karta över arbetsområdet som är markerat med heldragen linje. Skala 1:5000.

# KARTERINGSRESULTAT

## Fossil åkermark

Den fossila åkermarken täcker ett ca 120 x 180 m stort område (N-S) i den västra delen av karteringsområdet, samt ett ca 50 x 75 m stort område i den östra delen (NÖ-SV) (fig. 4). Mellan och öster om områdena med rösen finns stenröjda partier som nyttjats som åkermark i sen tid. Dessa partier har sannolikt tidigare innehållit röjningsrösen och därmed ingått i den fossila åkermarken.

Sammanlagt karterades 88 röjningsrösen. Rösena är mellan 2-6 m i diameter och varierar i höjd mellan 0,05-0,4 m. Vanligen är rösena 3-4 m i diameter och 0,2-0,3 m höga. Det östra partiet med fossil åkermark är delvis av en annan karaktär än det västra. Centralt i det östra partiet ligger rösena förhållandevis tätt och är till formen mycket flacka och svårupptäckta. Möjligen kan den utseendemässiga skillnaden mellan områdena med röjningsrösen tolkas som en tidsmässig skillnad i utnyttjandet av platsen. Det faktum att rösen ligger tätare i ett område skulle också kunna tolkas som om detta parti varit föremål för en mer intensiv aktivitet och odling.

Inga andra formelement i den fossila åkermarken, som exempelvis stensträngar uppmärksammades vid karteringen. Som tidigare nämnt var dock undervegetationen hög vid karteringstillfället, vilket försvårade inventeringen.

## Sentida odlingsspår

I området finns ett stort antal sentida stenmurar, stentippar och större odlingsrösen. Flertalet av dessa har mätts in schablonmässigt. De stenmurar som omgärdar den större åkerytan i området finns delvis inmätta sedan tidigare. En kompletterande kartering av dessa stenmurar har inte gjorts vid det nu aktuella arbetet. De sentida odlingsspåren och rösena är generellt sett större och mer oregelbundna i formen än de förhistoriska rösena. De innehåller också ett stenmaterial av större storlek än övriga rösen. I områdets östra del kan det i vissa fall dock vara svårt att avgöra om de rösen som bedömts som sentida innehåller ett äldre skikt av röjningssten under de övre skikten.

## Boplatsytor

Erfarenheter från tidigare undersökningar av fossil åkermark i Fyllerydsområdet, liksom i länet i övrigt, har visat att det ofta förekommer spridda boplatslämningar inom dessa områden. Det aktuella karteringsområdet är flackt och saknar ytor som utmärker sig som optimala boplatslägen. Topografen inom området är däremot inte sådan att eventuella boplatslämningar helt kan uteslutas. Boplatslämningar är inte synliga ovan mark utan kan endast lokaliseras genom markingrepp.



## SAMMANFATTNING

Inför kommande utbyggnad av Glasrikets Golfklubb har Smålands museum utfört en kartering av berörda delar av fastigheterna Fylleryd 1:1 och 2:1. Delar av området berör fossil åkermark i form av röjningsrösen; Raä 190 i Gårdsby socken. Syftet med karteringen var att erhålla en kartmässig redovisning av synliga lämningar, främst röjningsrösen inom det berörda området. Avsikten var därigenom att få ett underlag för en vidare bedömning av behovet av ytterligare antikvariska åtgärder vid en eventuell exploatering. I karteringen ingick även en schablonmässig inmätning av sentida röjningsspår i form av rösen och stenmurar inom området.

Smålands museum har tidigare utfört ett antal utredningar och undersökningar inom golfbaneområdet norr om den nu aktuella delen. Merparten av de arkeologiska undersökningarna har berört den fossila åkermarken. De dateringar som hittills gjorts visar på ett utnyttjande av området för odling från äldre bronsålder till vikingatid.

Sammanlagt karterades ca 90 röjningsrösen i området. Den fossila åkermarken täcker i dagsläget områden öster och väster om det stenröjda partiet i områdets centrala del. En viss variation av den fossila åkermarkens utseende och struktur kunde konstateras. I den östra delen är flertalet rösen betydligt flackare och mer svårupptäckta än i övriga delar av området. Rösena ligger också tätare i detta parti. Möjligen speglar den utseendemässiga skillnaden mellan områdena av fossil åker en skillnad i utnyttjandet vad gäller tid och intensitet.

Inom karteringsområdet finns sentida röjningsspår i form av stentippar, stenmurar och rösen. De centrala delarna av området upptas av stenröjd mark som nyttjats som åker i sen tid. I det äldre kartmaterialet framgår att även dessa delar omfattats av den fossila åkermarken.

Förekomsten av boplatslämningar dolda under mark kan inte uteslutas inom området, trots att områdets topografi är flack och saknar ytor som utmärker sig som optimala boplatslägen.

Om en exploatering av platsen inte kan undvikas, bör en arkeologisk förundersökning genomföras. Detta beslutas i så fall av länsstyrelsen i Kronobergs län, i enlighet med kulturminneslagen.

## REFERENSER

### Tryckta källor:

Engman, Fmfl. 1997 Arkeologisk förundersökning. Drivingrange-klubbhusområde Glasrikets golfklubb, Fylleryd 1:1 och 2:1. *Smålands museum rapport 1997:4*.

Högrell, L. 1995 Arkeologisk förundersökning och utredning etapp II. Fylleryds golfbana, Fylleryd 1:1, Gårdsby socken, Växjö kommun. *Smålands museum rapport 1995*.

Jakobsson, M. 1992 Arkeologisk utredning etapp I. Småland, Gårdsby socken, Fylleryd 1:1 och 2:1. *Riksantikvarieämbetet rapport 1992:5*.

Skoglund, P. 1996a Arkeologisk förundersökning. Glasrikets golfklubb, Fylleryd 1:1 och 2:1, Gårdsby socken, Kronobergs län. *Smålands museum rapport 1996:1*.

Skoglund, P. 1998 Fossil åkermark vid Fylleryd. Särskild arkeologisk undersökning. *Smålands museum rapport 1998:8*.

## ADMINISTRATIVA UPPGIFTER

<i>Smålands museums diariernr:</i>	110-488/97
<i>Typ av ärende:</i>	Kartering
<i>Typ av exploatering:</i>	Utbyggnad av golfbana
<i>Uppdragsgivare:</i>	Glasrikets golfklubb
<i>Kommun:</i>	Växjö
<i>Socken:</i>	Gårdsby
<i>Fastighet:</i>	Fylleryd 1:1 och 2:1
<i>Topografiska kartan:</i>	Växjö 5E SO
<i>Ekonomiska kartan:</i>	5E 1i Fylleryd
<i>Koordinater:</i>	x 1442,8 y 6307,7
<i>Koordinatsystem:</i>	5 gon väst, Växjö lokalt
<i>Fältarbete:</i>	16-21 juni 1999
<i>Personal:</i>	Alexandra Nylén, Smålands museum Leif Andersson, Växjö kommun

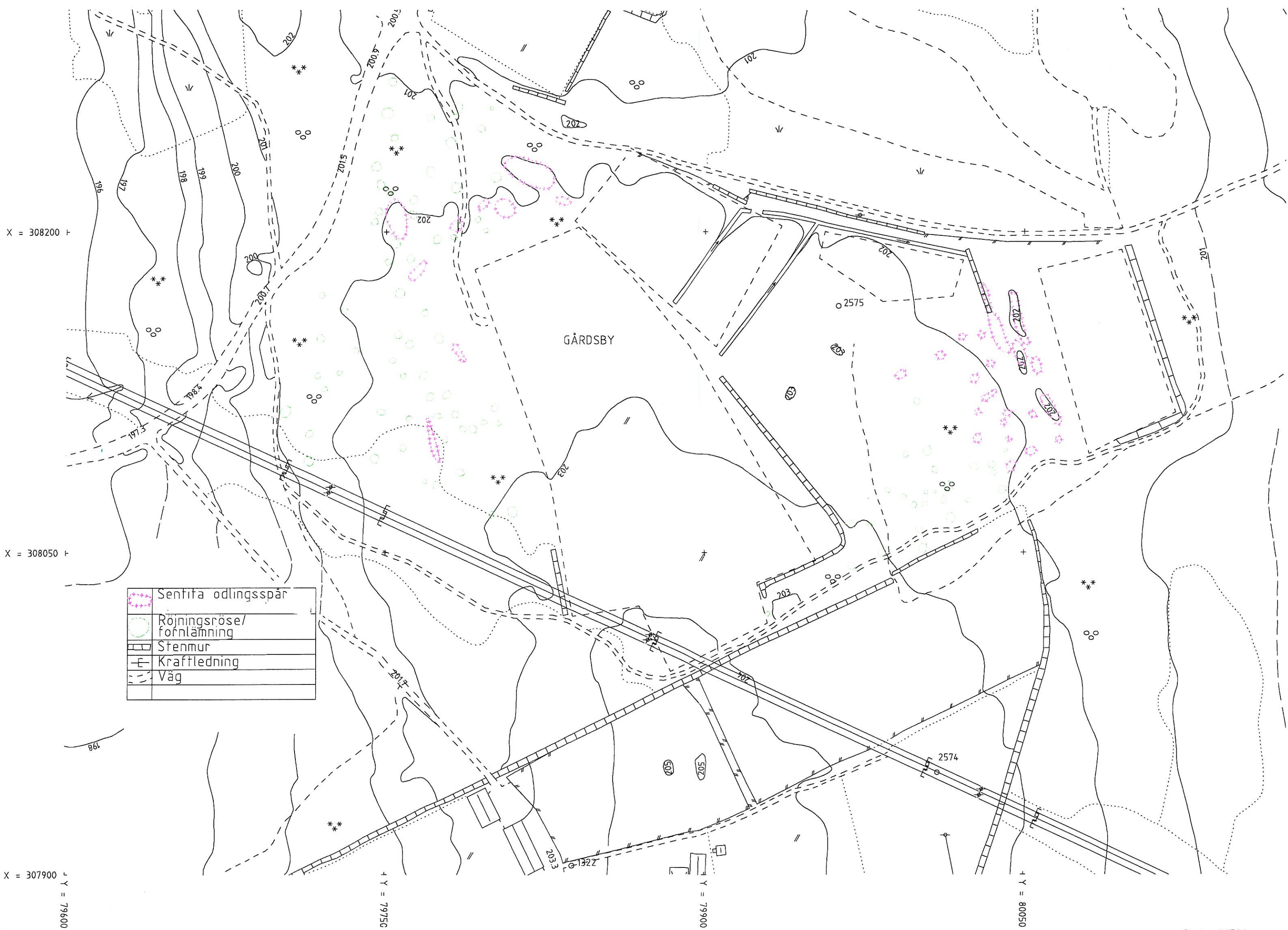


Fig 4. Karteringresultat med inmätta röjningsrösen och sentida röjningsspår. Skala 1: 1500.

Skala 1:1500