

ARKEOLOGISK UTREDNING, ETAPP II

# LUGNET

Växjö 6:2  
Växjö socken  
Kronobergs län  
Småland

Åsa Jönsson

**SMÅLANDS MUSEUM**  
**RAPPORT 1999:16**





ARKEOLOGISK UTREDNING, ETAPP II

# LUGNET

Växjö 6:2  
Växjö socken  
Kronobergs län  
Småland

Åsa Jönsson

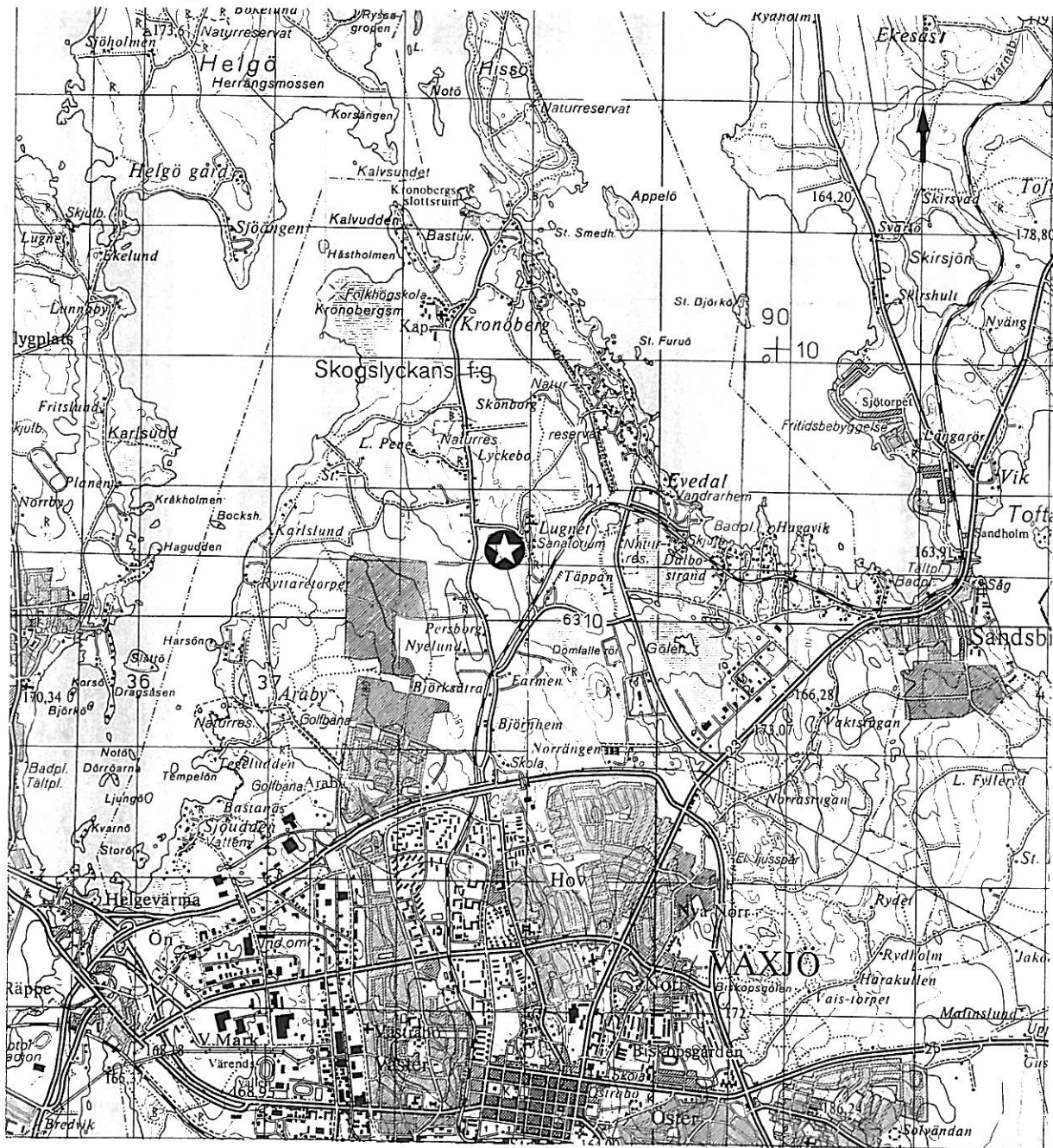
**SMÅLANDS MUSEUM**  
**RAPPORT 1999:16**

© 1999 Smålands museum  
Allmänt kartmaterial: Copyright Lantmäteriverket. Medgivande 507-98-29  
Produktion och distribution:  
Smålands museum, Box 102, 351 04 Växjö  
Växjö 1999  
ISSN 1403-2902

## Arkeologisk utredning etapp II Växjö 6:2, Växjö kommun

### INLEDNING

Med anledning av en planerad villabebyggelse inom en del av Växjö 6:2, har Smålands museum genomfört en arkeologisk utredning etapp II. Utredningsområdet var beläget på Kronobergsnåset, strax väster om Lugnet (fig. 1) och arbetet bekostades av Länsstyrelsen i Kronobergs län. Resultatet av utredningen kommer att ligga till grund för Länsstyrelsens vidare hantering av ärendet.



Figur 1 visar ett utdrag av den topografiska kartan 5E SO Växjö. Skala 1:50 000. Stjärnan markerar den ungefärliga platsen för utredningsområdet.

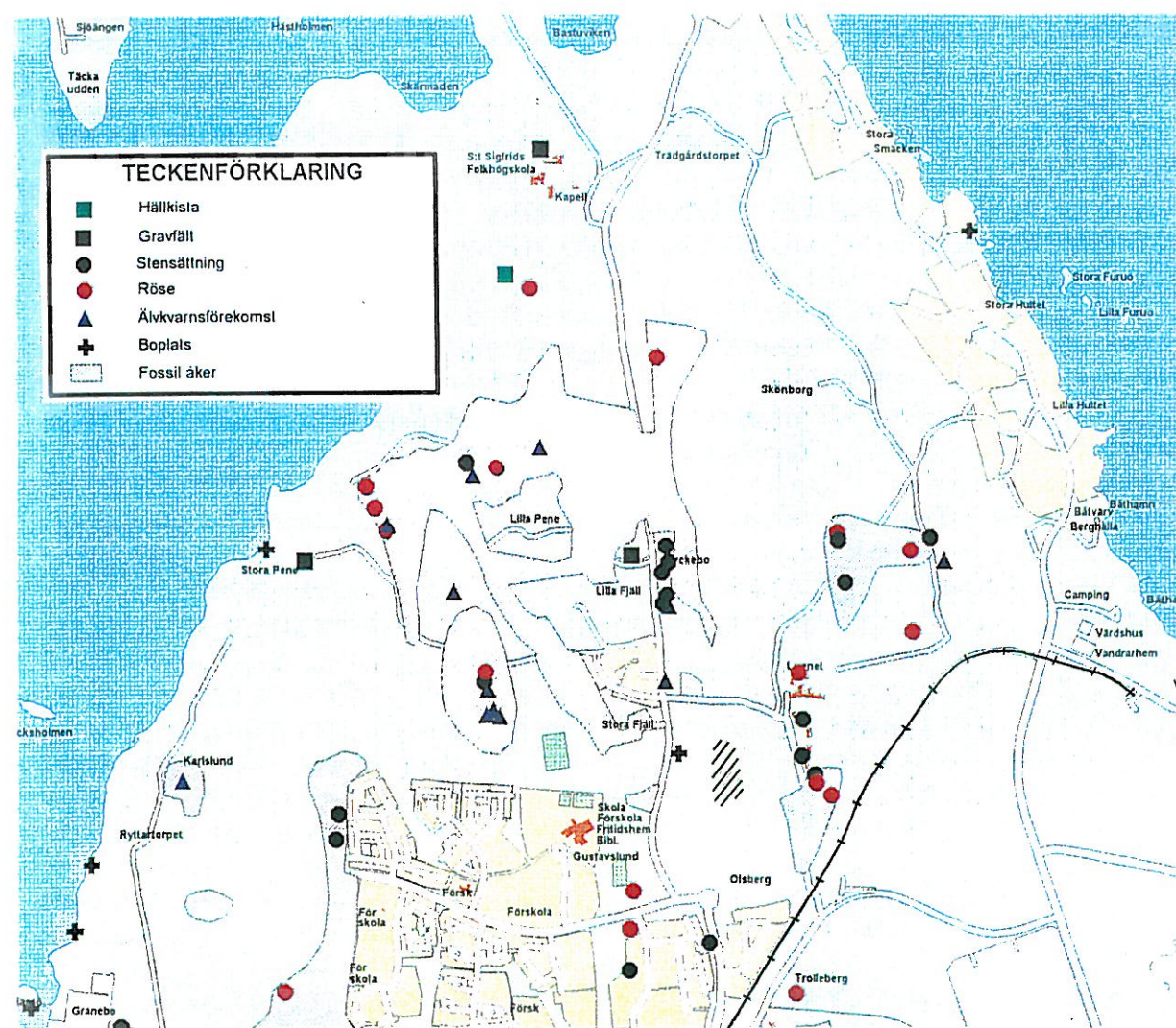


## BAKGRUND

### Fornlämningssmiljö

Kronoberg är ett mycket fornlämningsrikt område. De äldsta spåren av mänskliga aktiviteter utgörs av boplatser- och/eller aktivitetsytor från äldre stenålder. Det har även undersökts en hällkista vid nuvarande St Sigfrids folkhögskola (Flodéus 1937). De dominerande fornlämningsstyperna på Kronobergsnäset är gravar och röjningsröseområden. De dateras generellt till brons- och järnålder. Ett av de största gravfälten är beläget vid Lilla Fjäll, omkring 700 m nordväst om utredningsområdet (fig. 2).

De två medeltida bebyggelseenheterna *Tiuthyrby* (nuv. Kronoberg) och Hov, var belägna ungefär norr och söder om utredningsområdet. Tiuthyrby har uttytts som "folkets by" och tolkats som centrum för rättsskipningen i Varend under järnålder och tidig medeltid. År 1350 byggde biskopen i Växjö upp en sätesgård som kallades Kronoberg. Troligen var gården befäst redan då, men borgen finns nämnd i text först hundra år senare. Byn Hov (*Hoff*) omnämns i jordeboken 1545. Den ägdes då av biskopen i Växjö och utgjordes av 6 gårdar (Larsson 1979:29ff).



Figur 2 visar belägenheten för de fornlämningar som finns eller har funnits på Kronobergsnäset (Högrell & Skoglund 1996). Skala: okänd. Den skrafferade ytan visar utredningsområdets ungefärliga läge.

### Arkeologiska undersökningar på Kronobergsnäset

Kronobergsnäset fornminnesinventerades 1950 och revideringsinventerades 1994. Dessförinnan fanns endast en sammanställning av fornlämningar och fornfynd som publicerades av Knut Kjellmark 1911, samt en sockeninventering som genomfördes av Th. Pettersson 1942 (Kjellmark 1911 och Persson 1942).

Under de senaste 15 åren har det förekommit ett flertal utredningar, förundersökningar och slutundersökningar inom olika delar av Kronobergsnäset. Den ytan som berörs av den aktuella utredningen har tidigare omfattats av en arkeologisk utredning, etapp I. Utredningen gjordes år 1992 och syftet var då att fastställa förekomsten av fasta fornlämningar inom dåvarande stadsägorna 826, 725, 726 och 2141 m. fl., samt att genom en specialinventering registrera läget där fornlämningar kunde tänkas ligga dolda under markytan. Det sammanfattande resultatet av denna utredning, samt en fosfatkartering som tidigare gjorts inom delar av utredningsområdet (Åhman 1985), resulterade i att åtta områden med fornlämningar och de tre mest troliga boplatslägena inom utredningsområdet registrerades. Alla övriga ytor, inklusive det nu aktuella utredningsområdet, antogs vara fornlämningsfria (Jakobsson 1992).

Under 1980- och 90- talet skedde en kraftig bebyggelseexpansion på Kronobergsnäset. I samband med de arkeologiska undersökningar som gjordes inför exploateringarna, framkom och dokumenterades ett flertal nya fornlämningar omkring det aktuella utredningsområdet vid Lugnet (Åhman 1985, Borna-Ahlkvist & Kaliff 1992, Åhman 1994, Skoglund 1994 a och b, Högrell & Skoglund 1996, samt Nylén 1998). Den mest betydelsefulla av dessa var slutundersökningen av kv. Boplatsen, som utfördes 1995. Kv. Boplatsen är beläget strax väster om det aktuella utredningsområdet och vid undersökningen där framkom bland annat spår av nio huskonstruktioner (fig. 2). De daterades från neolitikum till järnåldern. Den stora mängden nyupptäckta fornlämningar och den kraftigt förbättrade kunskapssituationen kring den förhistoriska utvecklingen på Kronobergsnäset har gjort att länsstyrelsen, trots det faktum att det aktuella utredningsområdet släppts vid en tidigare utredning, har beslutat om en utredning etapp II i detta område.

### SYFTE OCH METOD

Syftet med den aktuella utredningen var att genom sökschaktsgrävning fastställa om det fanns dolda fornlämningar under marken i området. Tänkbara lämningar var förhistoriska boplatsspår, anläggningar och fynd.

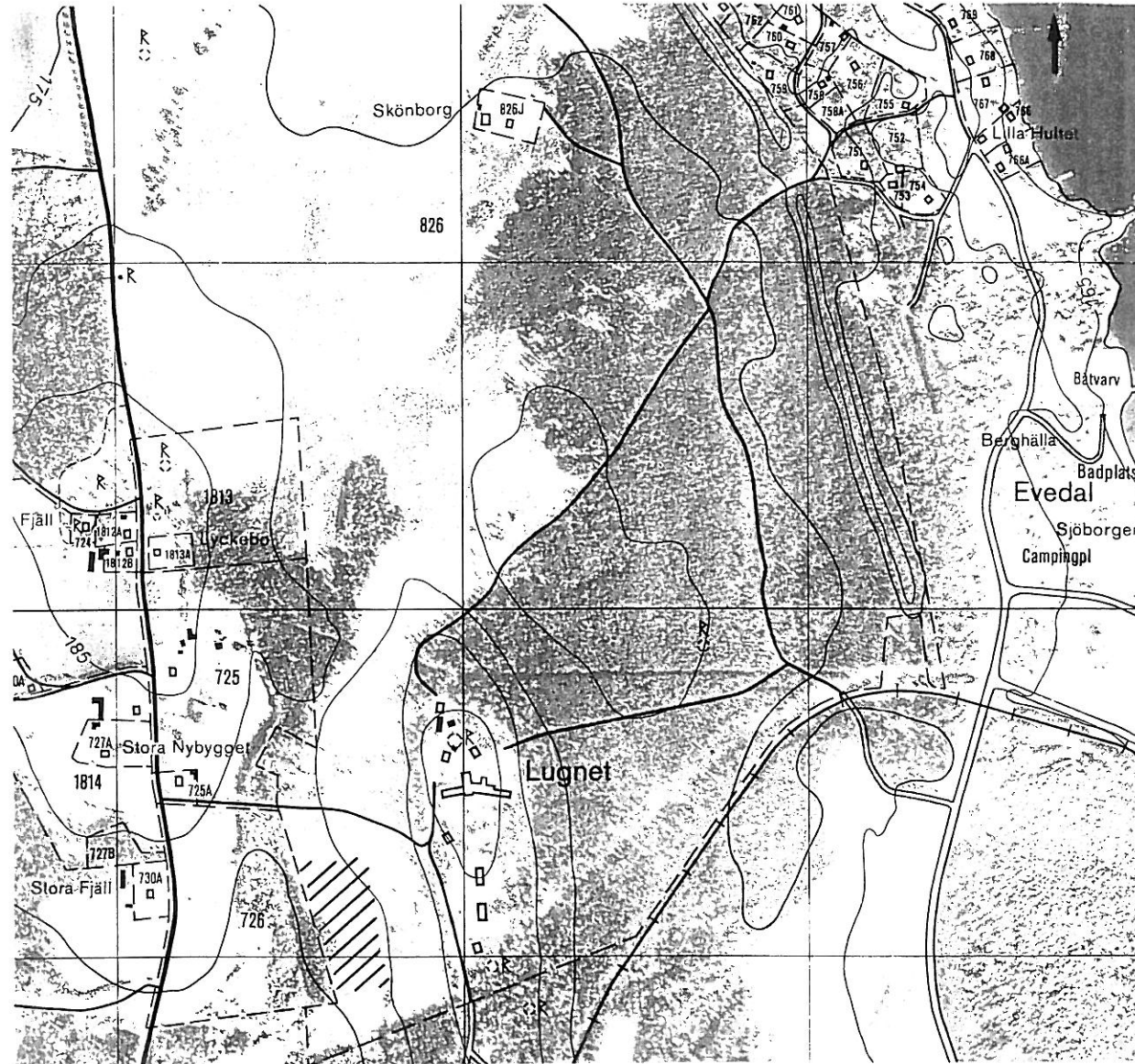
Arbetet har innefattat följande moment:

- ✓ Arkivstudier omfattande relevant arkeologisk litteratur, arkeologiska rapporter, samt fornminnesregistret på Riksantikvarieämbetet
- ✓ Söschaktsgrävning
- ✓ Inmätningen av schakt och anläggningar har skett i samarbete med mättekniker från Växjö kommun



## TOPOGRAFI OCH GEOLOGI

Det ca 170 x 80 m stora utredningsområdet är beläget på en liten terrass, i sänkan mellan två mer markerade höjdsträckningar (fig. 3).



Figur 3 visar ett utsnitt av den ekonomiska karten 5E 2h Kronoberg, med läget för utredningsområdet markerat. Skala 1:10 000.

Jordarten domineras av sandig - siltig morän och utredningsområdet är beläget mellan 180 och 185 m. över havet. Norr, öster och söder om ytan är marken mera fuktig. Det beror antagligen till största delen på att marken sänker sig, men på ett par ställen verkar också berggrunden gå högre upp i ytan.

Utredningsområdet genomkorsas i den sydöstra delen av en nordöst - sydvästligt gående vattenledning. Kring den är marken omrörd och delvis täckt av sprängsten.



## GENOMFÖRANDE OCH RESULTAT

Med hjälp av traktorgrävare togs 14 små schakt upp över utredningsområdet (se fig. 4 och 5). De utgjorde tillsammans ca 230 m<sup>2</sup> av den totala ytan, det vill säga ca 1,7 %. I fyra av schakten framkom anläggningar av förhistorisk karaktär. De utgjordes av fyra säkra och en mer osäker härd, sex troliga stolphål, samt en grop (se bilaga). Tre av härdarna framkom i schakt 4, en i schakt 5 och en i schakt 10. Stolphålen framkom i schakt 4, 5, 7 och 10, och gropan i schakt 10. Stolphålen framstod som mörkfärgningar, men de kan inte bedömas med säkerhet förrän de grävts ut vid en förundersökning. Även gropan framstod som en mörkfärgning. Eftersom den bedömdes som en mer osäker anläggningsstyp, grävdes en fjärdedel ut. Inga fynd påträffades.

Inom utredningsområdet framkom också två nord - sydligt gående stensträngar eller rader av stenar (se fig. 4). Den södra stensträngen avtorvades med maskinen bedömdes utgöra någon form av odlings- eller röjningslämning. Det gällde sannolikt också den norra stensträngen. Inom ramen för utredningen fanns inte något utrymme för att avgöra vad lämningarna hade för datering och historisk kontext.

Schakt 10 genomkorsades av något som tolkades som ett igenfyllt dike (se fig. 4). Dess ytliga belägenhet i marken tyder på att det har en historisk kontext.

Marken verkade i flera av schakten vara påverkad av eld. Branden har antagligen skett i historisk tid eftersom flera av de övre jordlagren innehöll sot och kol. Rostjorden var också rödbränd i två av schakten (se bilaga).

## TOLKNING OCH ÅTGÄRDSFÖRSLAG

Den arkeologiska utredningen etapp II, visade att det finns en fornlämning inom det aktuella området. Härdarna, de eventuella stolphålen och gropan antydde att det rörde sig om en förhistorisk boplatz. Före en eventuell exploatering av området föreslås en arkeologisk förundersökning. Syftet med den blir att datera och avgränsa fornlämningen, samt bedöma dess karaktär och förhistoriska kontext.

De två stensträngarna kan ha tillkommit vid någon form av odling på platsen. Möjligen tyder de många brandindikationerna i jordlagren på att marken röjts och odlats. Inga hak eller terrasskanter gick dock att upptäcka. Förhistoriska stensträngar är bland annat vanliga i östra Mellansverige. De är ungefär samtida med röjningsröseområdena i Kronobergs län, det vill säga 500 f. Kr till 1000 e. Kr. De två stensträngsliknande anläggningarna vid Lugnet är dock troligen inte förhistoriska. Vid en eventuell förundersökning föreslås ändå att de grävas ut och dateras. Anledningen till det är att kunna utesluta att stensträngarna representerar någon form av boplatzröjning som är samtida med de övriga boplatzlämningarna på platsen.



Figur 4 visar schaktens, anläggningarnas och stensträngarnas belägenhet på utredningsområdet i förhållande till de planerade kvarteren. Skala 1:700

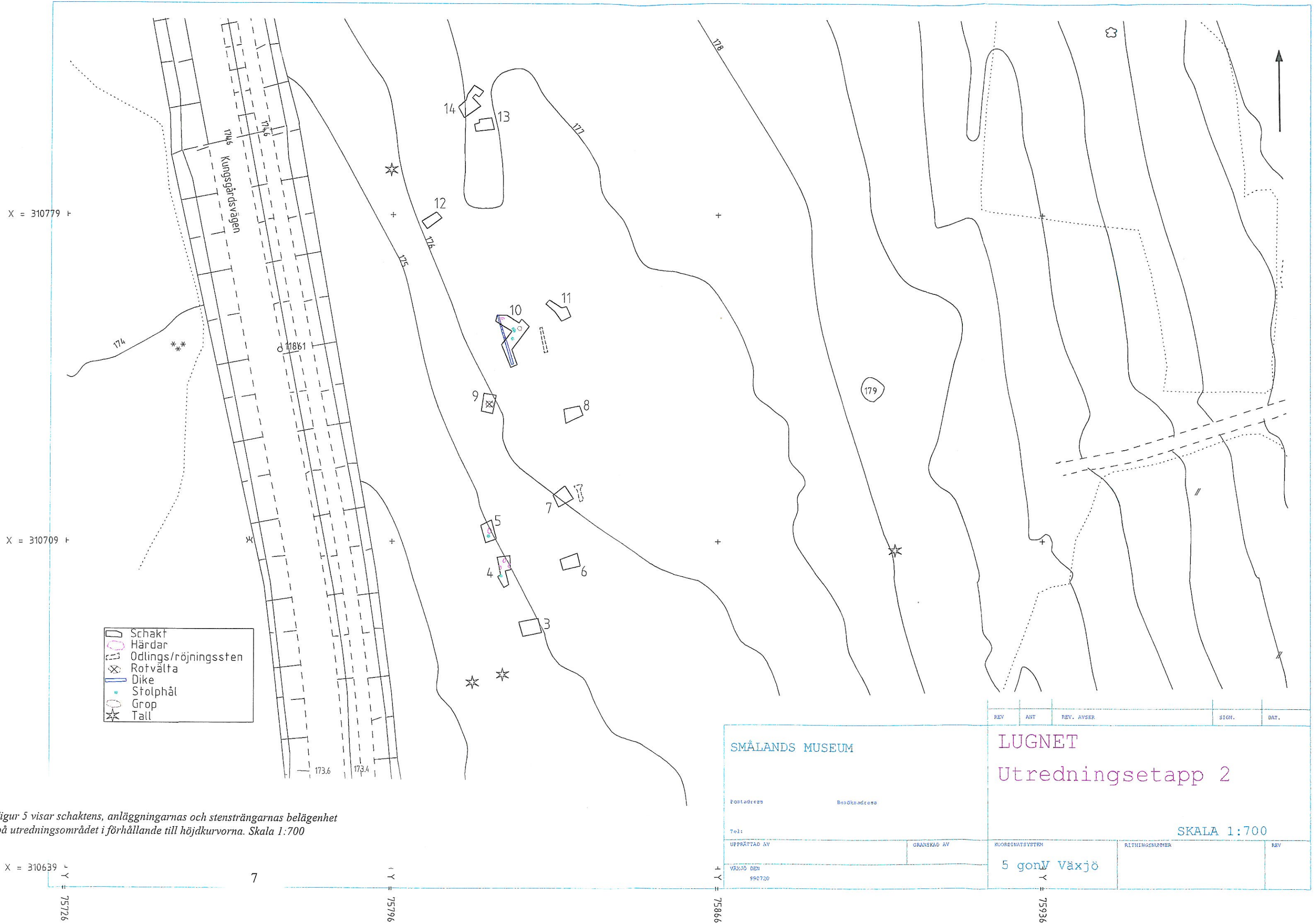
SMÅLANDS MUSEUM

Postadress Besöksadress

Tele:

UPPRÄTTAD AV

VÄXJÖ DEN  
990720



Figur 5 visar schaktens, anläggningarnas och stensträngarnas belägenhet på utredningsområdet i förhållande till höjdkurvorna. Skala 1:700

X = 310639  
Y = 75726

7

Y = 75796

Y = 75866

Y = 75936

## SAMMANFATTNING

Med anledning av en planerad villabebyggelse inom Växjö 6:2, har Smålands museum genomfört en arkeologisk utredning etapp II. Arbetet bekostades av Länsstyrelsen i Kronobergs län.

Vid utredningen framkom spår av en förhistorisk boplats, samt någon form av odlings- eller röjningslämningar. Inför en exploatering av området föreslås att boplats- och röjningslämningarna undersöks vidare genom en förundersökning. Ärendets framtida hantering avgörs dock av Länsstyrelsen i Kronobergs län.

## ADMINISTRATIVA UPPGIFTER

Smålands museums diariernr:	110-383/99
Länsstyrelsens diariernr:	220-2478-99
Uppdragsgivare:	Länsstyrelsen i Kronobergs län
Kronobergs län	
Växjö kommun	
Växjö socken	
Växjö 6:2	
Topografiska kartan	5E SO Växjö
Ekonomiska kartan	5E 2h Kronoberg
Koordinater:	X 1438,85 Y 6310,55
Typ av exploatering:	planerad husbyggnation
Typ av undersökning:	arkeologisk utredning, etapp II.
Personal:	Åsa Jönsson och Britta Kihlstedt
Fältarbetet utfört:	1999-07-15 till 1999-07-16

Dokumentationen kring ärendet förvaras i Smålands museums kulturmiljöavdelnings arkiv.



## REFERENSER

### Tryckta källor

- Borna - Ahlkvist, H. & Kaliff, A. 1992. *Hovshaga. Arkeologisk utredning och förundersökning*. Riksantikvarieämbetets rapport, UV- Linköping. Dnr 6726/92.
- Högrel, L & Skoglund, P. 1996. *Boplatsen i kv. Boplatsen. En småländsk boplats från bronsålder och äldre järnålder*. Smålands museums rapport 1996:8, Växjö.
- Jakobsson, M. 1992. *Norra Hovshaga. Arkeologisk utredning etapp I*. Riksantikvarieämbetets rapport, UV- Stockholm, 1992:9.
- Kjellmark, K. 1911. *Utkast till beskrivning av Kronobergs läns förhistoriska fornlämningar och fynd*. Växjö.
- Larsson, L-O. 1979. *Småländsk bebyggelsehistoria 1:1*. Acta Wexionesia. Serie 1. History & Geography. Växjö, 1979.
- Nylén, A. 1998. *Lilla Fjäll. Arkeologisk undersökning*. Smålands museums rapport 1998:17, Växjö.
- Persson, T. 1942. *Fasta fornlämningar i Växjö*. Rapport i ATA.
- Skoglund, P. 1994a. *Kv. Nyelund. Arkeologisk förundersökning*. Smålands museums rapport. Växjö, 1994.
- Skoglund, P. 1994b. *Kv. Boplatsen. Arkeologisk förundersökning*. Smålands museums rapport, Växjö, 1994.
- Åhman, E. 1985. *Fosfatkartering, Hovshaga, Växjö*. Smålands museums rapport, 1985.
- Åhman, E. 1994. *Rapport över arkeologiska undersökningar. RAÄ 112, 113, 115, 116, 122, och 123*. Smålands museums rapport, Växjö, 1994

### Otryckta källor

- Smålands museums topografiska arkiv: Flodéus, E. 1937. Kronoberg, Växjö landsförsamling Småland.
- Ekonomiska kartan 5E 2h Kronoberg, skala 1:10 000
- Topografiska kartan 5E SO Växjö, skala 1:50 000
- Geologiska kartan 11.Ö.38. Växjö, skala 1:200 000

## Schaktbeskrivning, Lugnet AU

Schaktbeskrivningslista					
nr.	m <sup>2</sup>	djup/m	lagerföljd	anläggningar och fynd	övrigt
1	15	0,4	0 - 0,08 m. Svart, fet och kolrik förna. 0,08 - 0,20 m mörkt grå-flammig sandig silt. Mycket sot och kol. Lagret har något varierande bottendjup. 0,20 - 0,40 m. Sandig rostjord		
2	16	0,4	0 - 0,13 m. Gulbrun, något sotig siltig sand. 0,13 - 0,20 m. Svart, fet och kolrik sandig silt. 0,20 - 0,30. Gråbrun sandig silt med sot. 0,30 - 0,40 m. Sandig rostjord.		Mycket stört omr. Över- och omlagrat med ljusa inser.
3	15	0,46	0 - 0,20 m. Mörkbrun sandig silt, genomvävd av rötter. 0,20 - 0,33 m. brun sandig silt. 0,33 - 0,46 m. Sandig rostjord.		Översta lagret påfört?
4	16	0,2	0 - 0,10 m. Brun, sandig silt. 0,10 - 0,18 m. Ljusbrun, sandig silt. 0,18 - 0,20 m. Sandig rostjord.	Tre härdar, 0,90 x 0,90 m, med skörbränd sten, sot och kol. Ett stolphål (?), 0,30 x 0,30 m.	Grävde ej djupare för att inte störa anläggningarna.
5	15	0,27	0 - 0,03 m. Svartbrun, fet, humös sandig silt. 0,03 - 0,20 m. Brun siltig sand med inslag av grus i nedre delen. 0,20 - 0,27 m. Rostjord, siltig sand med inslag av grus.	En härd, 1,0 x 0,90 m. Skörbränd sten, sot och kol. Ett stolphål (?) 0,30 x 0,30 m.	Grävde ej djupare för att inte störa anläggningarna.
6	15	0,4	0 - 0,23 m. Svart, fet, kolrik sandig silt. 0,23 - 0,33 m. Brungrå siltig sand. 0,33 - 0,40 m. Rostjord.		
7	20	0,25	0 - 0,15 m. Brun sandig silt, genomvävd av rötter. 0,15 - 0,20 m. Brun siltig sand, med inslag av grus. 0,20 - 0,25 m. Grusig rostjord.	Ett stolphål (?). (OBS, ej inmätt), 0,40 x 0,40 m. Stenskott?. Framkom vid rensning. 1 m om det NÖ hörnet, strax intill schaktkanten.	Mycket stenigt. Ca 0,20 - 0,30 m stora stenar.
8	12	0,3	0 - 0,10 m. Förna. 0,10 - 0,20 m. Brun siltig sand. 0,20 - 0,30 m. Grusig rostjord.		
9	15	0,4	0 - 0,05 m. Förna. 0,05 - 0,20 m. Brun siltig sand. 0,20 - 0,30 m. Ljusbrun siltig sand. 0,30 - 0,40 m. Rostjord.	En rotvälta? 1,60 x 1,60 m. Ca 0,3 m tjock ring av brun siltig sand. Innanför den, ljust undergrundsmaterial.	Hälften utgrävd.
10	25	0,4	0 - 0,10 m. Förna. 0,10 - 0,30 m. Brun siltig sand. 0,30 - 0,40 m. Rostjord.	Tre stolphål (?). Det sydligaste, 0,3 x 0,3 m. Det mellersta, 0,28 x 0,25 m. Det nordligaste, 0,30 x 0,30 m.	

## Schaktbeskrivning, Lugnet AU

nr.	m <sup>2</sup>	djup/m	lagerföljd	anläggningar och fynd	övrigt
10 (forts.)				Grop (?), 0,8 x 0,8 m. Mörkbrun siltig sand, ej mkt. kol, ej skörbränd sten.	1/4 grävd, ej till botten.
				Härd? 0,88 x 0,4 m. Fet sotsvart siltig sand med sot och kol.	
				Schaktet genomkorsas av ngn. form av fyllt dike. 0,4 m br. Se fig. 4.	
11	20	0,3	0 - 0,15 m. Förna. 0,15 - 0,25 m. Brun, siltig sand. 0,25 - 0,30 m. Rostjord.		
12	10	0,45	0 - 0,10 m. Förna. 0,10 - 0,35 m. Ljusbrun siltig sand. 0,35 - 0,45 m. Ljus rostjord med mörkare rostfläckar.		
13	18	0,4	0 - 0,10 m. Förna. 0,10 - 0,30 m. Gråbrun, siltig sand. 0,30 - 0,40 m. Rostjord.		Rostjorden rödbränd och marken fuktig.
14	20	0,4	0 - 0,10 m. Förna. 0,10 - 0,30 m. Gråbrun, siltig sand. 0,30 - 0,40 m. Rostjord.		Rostjorden rödbränd och marken fuktig.

## Övriga anläggningar

Stensträng (?), strax Ö om schakt 7. Ca 4 x 0,5 m stor.  
De ca 0,2 - 0,5 m stora stenarna var lagda vid större,  
naturfasta block. Odlings/röjningssten? Osäker  
datering. Avtorvad.

Stensträng (?), strax Ö om schakt 10. Ca 7 x 0,5 m  
stor. 0,2 - 0,5 m stora stenar. Ej avtorvad.

