

ARKEOLOGISK UTREDNING

BRÄNDE UDDE

Delområde 2

Stg 2097
Växjö socken
Kronobergs län
Småland



Peter Skoglund
SMÅLANDS MUSEUM
RAPPORT 1998:24

ARKEOLOGISK UTREDNING

BRÄNDE UDDE

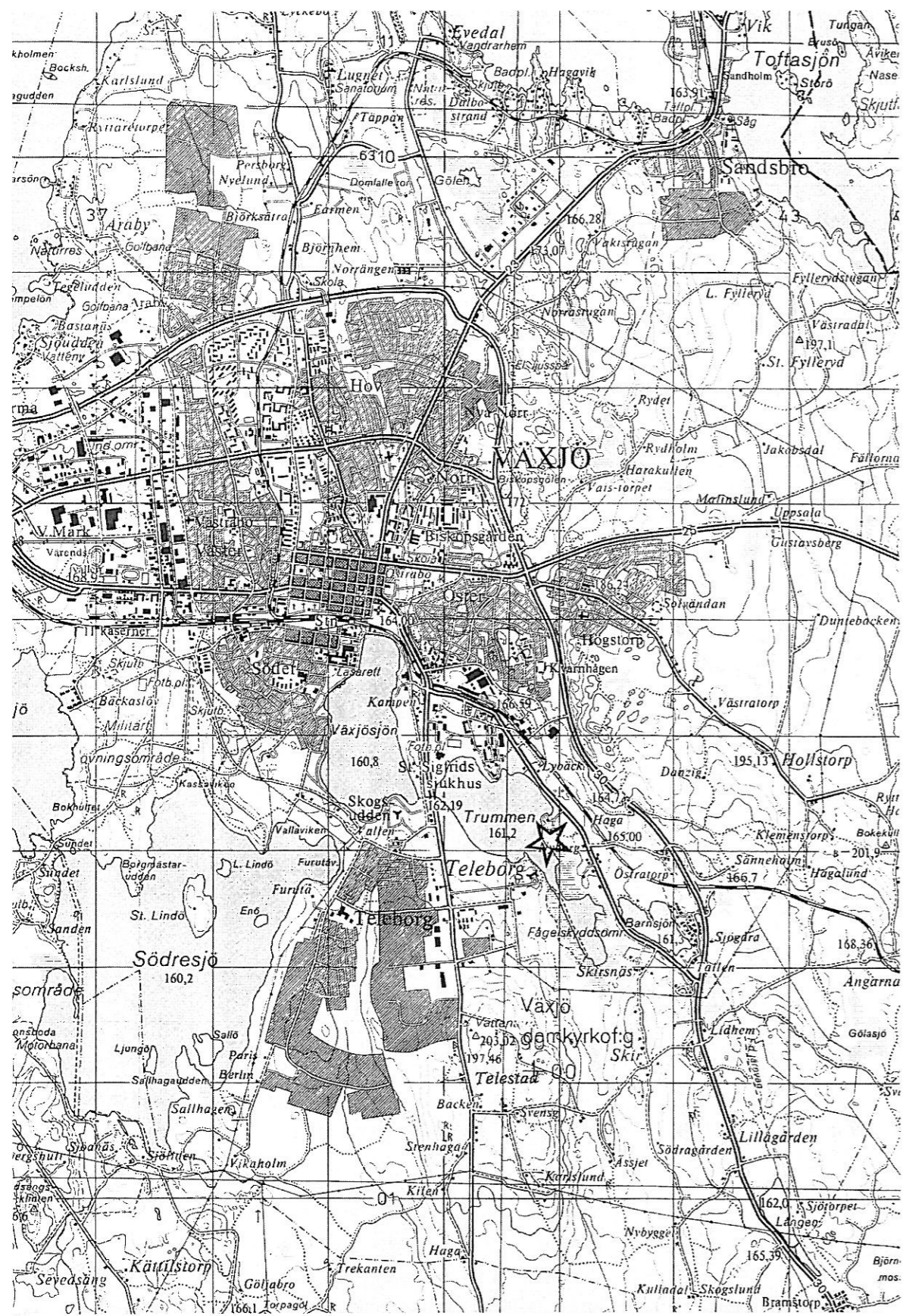
Delområde 2

Stg 2097
Växjö socken
Kronobergs län
Småland

Peter Skoglund

SMÅLANDS MUSEUM, RAPPORT 1998:24

© 1998 Smålands museum
Allmänt kartmaterial: Copyright Lantmäteriverket. Medgivande 507-98-29
Produktion och distribution:
Smålands museum, Box 102, 351 04 Växjö
Växjö 1998
ISSN 1403-2902



Figur 1. Utdrag ur topografiska kartan. Växjö 5E SO. Skala 1:50 000.
 Utredningsområdet markerat med stjärna.

INLEDNING

På uppdrag av Landstinget Kronoberg har Smålands museum genomfört en frivillig arkeologisk utredning vid Brände Udde strax söder om Växjö (figur 1). Det aktuella området har i Riksantikvarieämbetets revideringsinventering för Växjö socken utpekats som ett så kallat tentativt fornlämningsområde. Dvs ett område där det bedöms som sannolikt att det förekommer under mark dolda lämningar.

Utredningsområdet är 250–350 x 175 meter stort (N-S) och begränsas i öster och norr av vägar medan en fastighetsgräns utgör gräns i söder (figur 2). Området väster om utredningsområdet var föremål för en arkeologisk utredning 1997 (Nylén 1997). 1997 års utredningsområde benämndes delområde 1 och 1998 års utredningsområde har följaktligen kallats delområde 2.

TOPOGRAFI

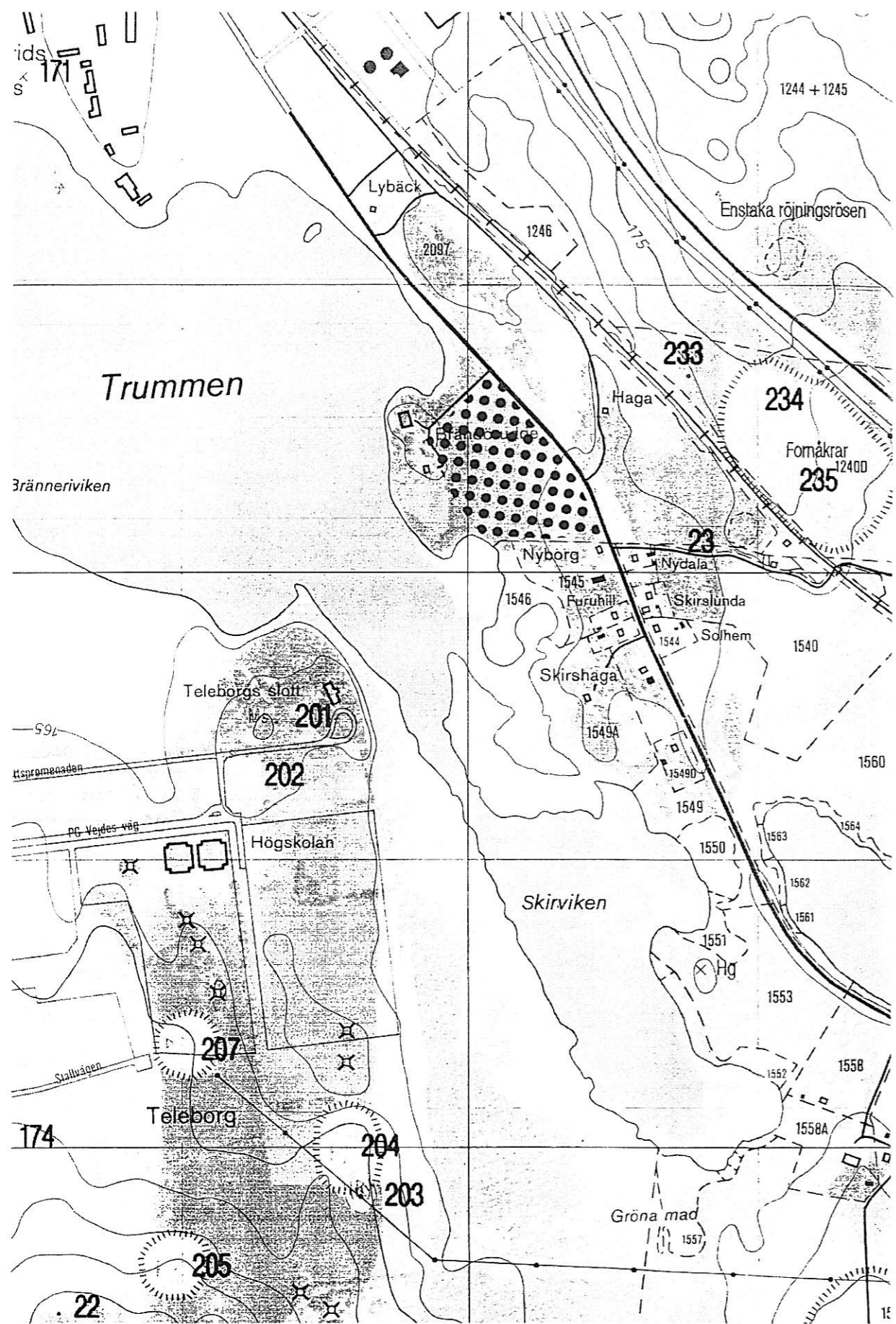
Utredningsområdet utgörs i norr av åkermark och i söder av skogsmark. Topografin är småbruten med omväxlande mindre höjder och lägre sankpartier. I söder går berget ställvis i dagen och här har stentäkt bedrivits i historisk tid.

Utredningsområdet ansluter i söder till Sjön Trummen. Genom sjösänkingsföretag på 1800-talet sänktes vattenytan med ca 1 meter (Rapport Länsstyrelsen i Kronobergs län 1981). Vissa lägre liggande partier inom undersökningsområdet utgörs av f d sjöbotten. Trummen står via Växjösjön, Södresjö och Norresjö i förbindelse med Helige å vilken ingår i Mörrumsåns vattensystem.

FORNLÄMNINGSMILJÖ

Av lösfynd och fasta fornlämningar att döma föreligger nyttjandekontinuitet i Växjötrakten från mesolitikum fram till historisk tid.

De kända lämningarna i det aktuella utredningsområdets närområde består av ett röjningsröseområde (RAÄ 234) samt en ensamliggande stensättning (RAÄ 235) och en osäker hög (RAÄ 233). Fornlämningarna, som har en förmodad datering till yngre bronsålder och järnålder, är belägna ca 500 meter öster om utredningsområdet. Från området kring sjön Trummen finns flera lösfynd, bl a tre skafthålsyxor från den yngsta delen av stenålder eller tidig bronsålder.



Figur 2. Utdrag ur ekonomiska kartan 5E 0i Skir. Skala 1:10 000. Utredningsområdet är prickmarkerat.

TIDIGARE UNDERSÖKNINGAR

Hösten 1997 genomförde Smålands museum en arkeologisk utredning omedelbart väster om det nu aktuella området (delområde 1). På krönet och östsidan av en flack höjdrygg framkom spår av en boplats i form av ett tiotal anläggningar. Anläggningarna som utgjordes av gropar, härdar och kokgropar var belägna i anslutning till sjön Trummens östra strand. Eftersom inga fynd påträffades och eftersom anläggningarna inte är daterade går det inte att avgöra boplatsens ålder.

I samband med sjön Trummen restaurerades i slutet på 1960-talet utfördes pollenanalytiska undersökningar. I en av borrhämnarna påträffades kol tillsammans med rester av rostade sjönötter. Man har antagit att materialet representerar utspolat avfall från en stenåldersboplats som varit belägen vid sjöns östra strand. En ¹⁴C-datering av kolet har givit värdet 6 000 f Kr (Digerfeldt 1972).

Vid muddringsarbeten i Trummen omkring år 1970 fann man ett järnsvärd. Svärdet hade bevarade rester av en ekskida och ska sannolikt dateras till 1000-talets slut.

SYFTE OCH METOD

Syftet med utredningen var att klargöra om fornlämningar eller andra kulturhistorisk värdefulla lämningar fanns inom området.

Området terränginventerades för att söka lokalisera dels synliga lämningar, dels terränglägen där under mark dolda fornlämningar, främst boplatser, kunde förväntas förekomma. Inom dessa boplatslägen upptogs sökschakt med en midjestyrd traktorgrävare. Schakten grävdes skiktvis ned till steril mark eller djupare. De rensades successivt för hand med fyllhammare och skärsliv för att även enstaka mindre fynd skulle kunna fångas upp. Totalt upptogs 294 löpmeter schakt (se bilaga). Inmätning av schakt och fynd har gjorts av Stadsbyggnadskontoret, Växjö kommun.

RESULTAT

Vid terränginventeringen noterades inga synliga fornlämningar. Utredningsområdets småbrutna karaktär tillsammans med närheten till Trummen gjorde att man i första hand kunde förvänta att finna stenåldersboplatser. Arbetsinsatserna koncentrerades därför till tre områden vilka bedömdes som lämpliga stenålderslägen (område 1-3 på bifogad karta).

Område 1 utgjordes av åkermark som sluttade svagt mot nordväst där f d sjöbotten vidtog. Här grävdes 10 schakt om sammanlagt 165 meter. Schakten placerades företrädesvis inom höjdlägen men även vinkelrätt ned mot en förmodad äldre strandlinje. Under ett 0,2-0,4 meter tjockt ploglager vidtog i höjdlägena sandig grusig morän medan i de lägre partierna vidtog finsand varvat med olika lager med höga halter av organiskt material. Sannolikt är den senare lagerbilden resultatet av vattenivåförändringar i anslutning till en äldre strandlinje. Bitvis förekom partier med sot och delvis förbränt kol under ploglagret vilket tolkades som ett resultat av senare tiders aktiviteter. Inga fynd eller anläggningar av förhistorisk karaktär framkom.

Område 2 utgjordes av skogsmark med höjddparti och en svag västsluttning som gränsade till ett sankare parti. Här grävdes tre schakt om sammanlagt 19 meter. Två av schakten placerades i höjdläget medan det tredje grävdes vinkelrätt i sluttningen ned mot ett sankare parti. Under ett 0,10 meter tjockt vegetationsskikt vidtog sandig moig morän. Inga fynd eller anläggningar av förhistorisk karaktär påträffades.

Område 3 utgjordes skogsmark med flera plana avsatser i en sydvästsluttning vilka var exponerade mot sjön Trummen. Här grävdes 21 schakt om sammanlagt 110 meter. Schakten placerades företrädesvis på avsaterna. Under ett 0,05 meter tjockt vegetationsskikt vidtog grusig moig sand med svag humusinblandning i de övre skikten.

I ett av schakten inom område 3 påträffades ett avslagsfragment av sydvästskånsk flinta. Fyndplatsen var belägen på en avsats som var exponerad söderut mot sjön Trummen. Området omedelbart väster om fyndplatsen var kraftigt stört av grustäkt varför det är omöjligt att avgöra om ytterligare lämningar funnits väster om fyndplatsen. Utöver flintavslaget påträffades inga ytterligare fynd eller anläggningar.

Utredningsresultatet bör tolkas som att ingen mer omfattande förhistorisk aktivitet ägt rum inom utredningsområdet. Eventuellt ska det enstaka flintavslaget sättas i samband med den boplats som är belägen väster om utredningsområde (delområde 2).

SAMMANFATTNING OCH TOLKNING

På uppdrag av landstinget Kronoberg har Smålands museum genomfört en frivillig arkeologisk utredning. Sammanlagt grävdes 194 löpmeter schakt inom tre områden som misstänktes innehålla dolda boplatslämningar. I ett av schakten framkom ett fragment av ett flintavslag. Inga anläggningar eller andra spår av förhistoriska aktiviteter har gått att iaktta och fyndet bedöms inte härröra från en fast fornlämning.

LITTERATUR

Digerfeldt, G., 1972. The Post glacial development of lake Trummen. *Folia Limnologica Scandinavia* 16.

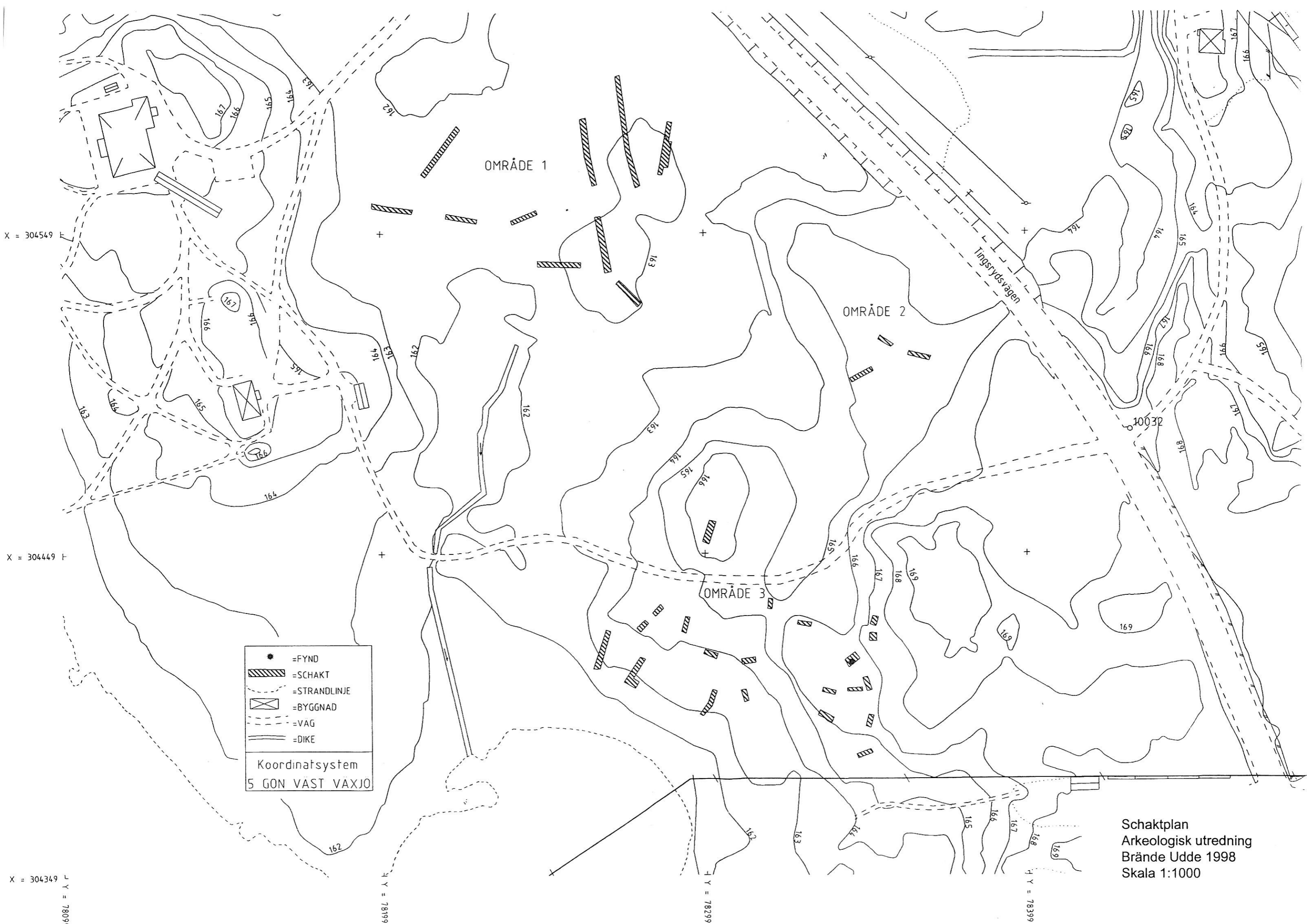
Nylén A., 1997. Arkeologisk utredning delområde 1. Brände Udde, Växjö socken, Kronobergs län *Smålands museum rapport 1997:9*.

Rapport länsstyrelsen i Kronobergs län 1981. Sänkta och utdikade sjöar i Kronobergs län.

TEKNISKA OCH ADMINISTRATIVA UPPGIFTER

Smålands museum dnr	110-373/98
Typ av undersökning	Frivillig arkeologisk utredning
Koordinater	x 6304,9 y 1440,9
Koordinatsystem	
Ekonomiskt kartblad	5E 0i Skir
Fastighet	Brände Udde stg 2097, Växjö
Socken	Växjö
Kommun	Växjö
Uppdragsgivare	Landstinget Kronoberg
Ansvarig institution	Smålands museum
Fältarbete	98-09-30–98-10-01
Personal	Peter Skoglund Britta Kihlstedt

Dokumentationsmaterialet förvaras i Smålands museums kulturmiljöavdelnings arkiv.



	=FYND
	=SCHAKT
	=STRANDLINJE
	=BYGGNAD
	=VAG
	=DIKE
Koordinatsystem 5 GON VAST VAXJO	

Schaktplan
Arkeologisk utredning
Brände Udde 1998
Skala 1:1000

X = 304349
Y = 78099

Y = 78199

Y = 78299

Y = 78399

