

ARKEOLOGISK /KULTURMILJÖUTREDNING
OBJEKTSBESKRIVNINGAR

Planerad nydragning av 400 kV-ledning mellan

ALVESTA-HEMSJÖ

Kronobergs och Blekinge län

Alexandra Nylén

SMÅLANDS MUSEUM
RAPPORT 1998:23

ARKEOLOGISK/KULTURMILJÖUTREDNING
OBJEKTSBESKRIVNINGAR

Planerad nydragning av 400kV-ledning mellan

ALVESTA-HEMSJÖ

Kronobergs och Blekinge län

Alexandra Nylén

SMÅLANDS MUSEUM, RAPPORT 1998:23

© 1998 Smålands museum Allmänt kartmaterial: Copyright Lantmäteriverket.
Medgivande 507-98-29
Produktion och distribution:
Smålands museum, Box 102, 351 04 Växjö
Växjö 1998ISSN 1403-2902

INLEDNING OCH SYFTE

INLEDNING OCH SYFTE

Med anledning av en planerad ny 400 kV-ledning mellan befintliga transformatorstationer i Alvesta i Kronobergs län och Hemsjö i Blekinge län, har Smålands museum utfört en kulturmiljö/arkeologisk utredning på uppdrag av Svenska Kraftnät AB. Arbetet har skett i samarbete med Riksantikvarieämbetet och Blekinge läns museum.

Den planerade ledningen kommer att få en längd av ca 66 km och berör Alvesta, Älmhult och Tingsryds kommuner i Kronobergs län och Olofströms kommun i Blekinge län. Den nya ledningen kommer huvudsakligen att dras i befintlig 130 kV-ledning, med undantag för vissa sträckor där ledningen fått en alternativ sträckning (fig 1).

Syftet med utredningen har varit att utvärdera arbetsföretagets konsekvenser för den kulturhistoriska miljön samt att fastställa förekomsten av synliga fornlämningar, lägen där fornlämningar kan finnas dolda under mark och andra kulturhistoriska lämningar. Utredningsresultatet är avsett som underlag för tillståndsprövning enligt Kulturminneslagen och för framtagande av Miljökonsekvensbeskrivning.

Utredningsresultatet har tidigare redovisats i en Förstudie samt i en Miljökonsekvensbeskrivning. Förstudien innehåller en översiktlig beskrivning av fornlämningsbilden för respektive berörd kommun tillsammans med en beskrivning och konsekvensbedömning av de kultur- och fornlämningsmiljöer som berörs av ledningens utbyggnad. Miljökonsekvensbeskrivningen innehåller förutom nämnda delar, även en *översiktlig* redovisning av alla enstaka kulturhistoriska objekt (K-objekt) på en karta i skala 1: 50 000 samt i tabellform. K-objekten omfattas av fasta fornlämningar, osäkra fornlämningar (möjliga lägen för fornlämningar dolda under mark) samt övriga kulturhistoriska lämningar.

Föreliggande rapport utgör en bilaga till Miljökonsekvensbeskrivningen och innehåller en beskrivning av samtliga berörda kulturhistoriska objekt längs med ledningens utbyggnadsförslag, liksom en mer *detaljerad* redovisning av objekten på ekonomiska kartan i skala 1: 10 000.

METOD

Avsikten var ursprungligen att hela ledningssträckan, inklusive de då befintliga ledningsalternativen skulle utredas med samma ambitionsnivå. På grund av tidspress och ändrade förutsättningar under arbetets gång, bl a genom att nya ledningsalternativ tillkommit, har ambitionsnivån i samråd med beställaren modifierats något. Således har utredningen genom arkiv- och kartstudier samt besiktning inneburit att en översiktlig värdering av arbetsföretagets konsekvenser gjorts för den kulturhistoriska miljön inom samtliga ledningsalternativ (se Förstudie). Ett mer detaljerat underlag har genom terränginventering tagits fram för det som enligt beställaren uppfattats som ledningens huvudalternativ/utbyggnadsförslag (fig 1).



Arbetet har innefattat följande moment:

*Arkivstudier omfattande fornminnesregister och fyndkatalog, topografiska arkiv och relevant litteratur.

*Kartstudier omfattande topografiska, ekonomiska och geologisk kartor i syfte att klarlägga de naturgeografiska förutsättningarna för det förhistoriska landskapsutnyttjandet. Även äldre kartor och lantmäteriakter har kontrollerats i syfte att klarlägga äldre strukturer i den historiska markanvändningen samt för att söka indikationer på okända fornlämningar.

*Terränginventering syftande till att lokalisera tidigare okända fasta fornlämningar, övriga kulturhistoriska lämningar samt misstänkta lägen för fornlämningar, vilka ej är synliga ovan mark. Terränginventeringen har utförts längs en 40 m bred korridor längs den sträckning som utgör ledningsdragningens huvudalternativ.

*Analys och antikvarisk bedömning av de enskilda objekten och av berörda fornlämningsmiljöer och övriga miljöer av kulturhistoriskt värde. I föreliggande rapport redovisas endast en beskrivning av de enskilda objekt som berörs av kraftledningen.

Kart- och arkivstudier för den del som berör Blekinge län har utförts av Blekinge läns museum. Terränginventering och bedömning i fält har skett i samarbete med Riksantikvarieämbetes lokalkontor i Karlskrona.

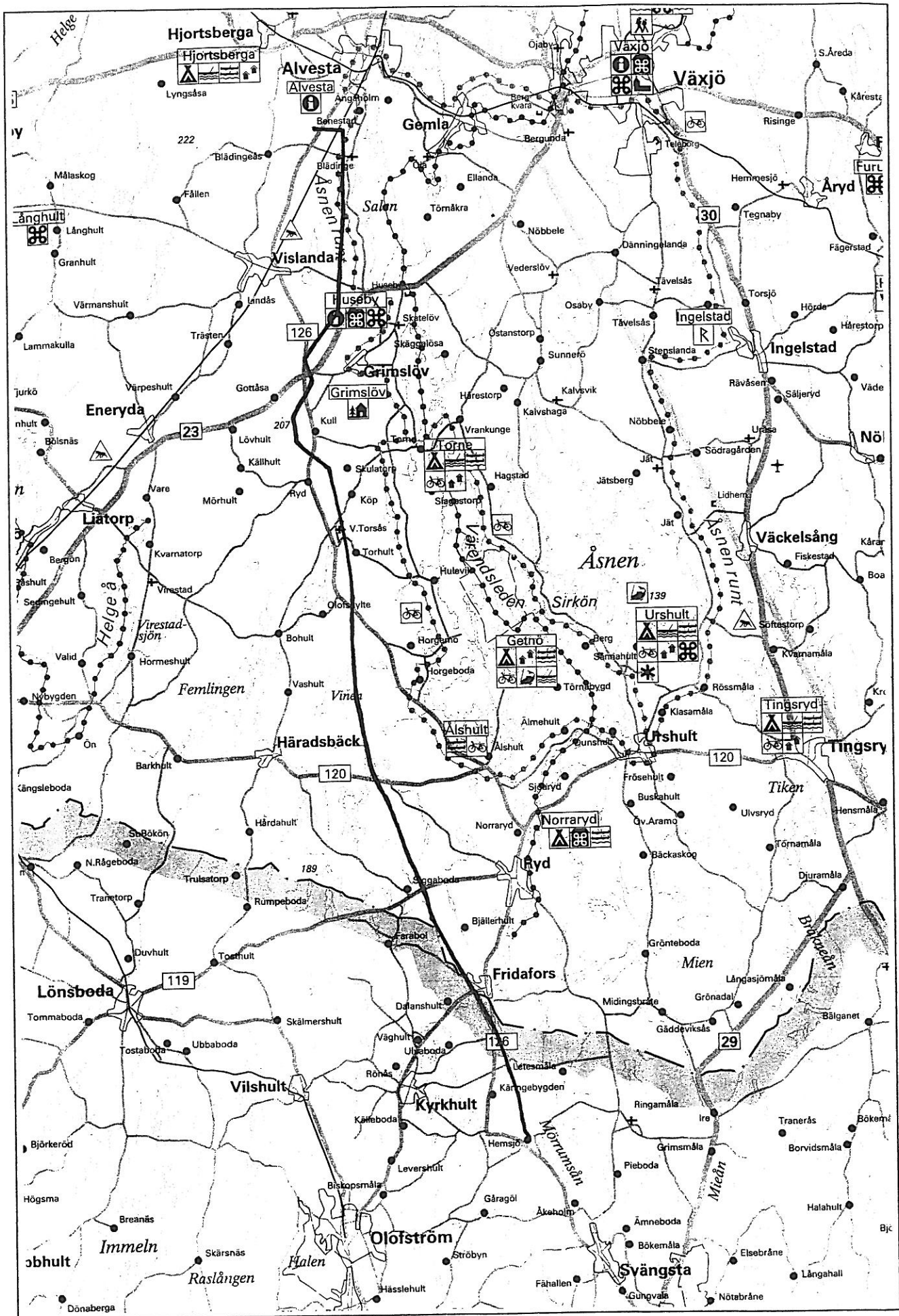
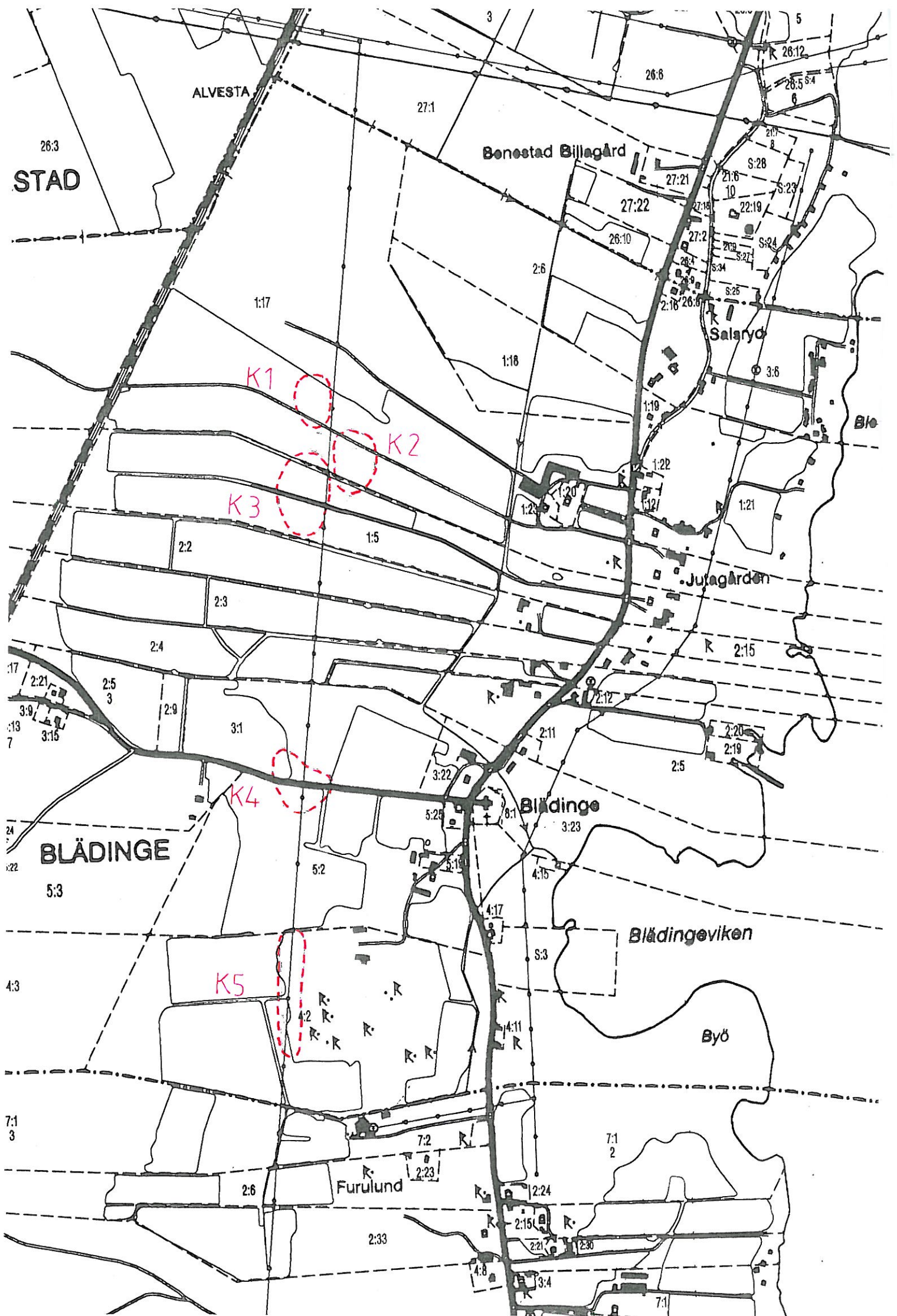


Fig. 1
 Översiktskarta över den planerade ledningens utbyggnadsförslag.
 Sträckningen motsvarar den del som terränginventerats. Skala 1:30 000.



OBJEKTSBESKRIVNINGAR

Objekt K1

Typ: BOPLATSLÄGE

Beskrivning: Väst- och sydsluttning av höjdparti i åkermark. Området begränsas i söder av en mindre brukningsväg.

Förslag till åtgärd: Bör undvikas/ Utredningsgrävning

Objekt K2

Typ: BOPLATSLÄGE

Beskrivning: Svag förhöjning i flack åkermark. Ledningsgatan berör förhöjningens västra del. Ett flintavslag påträffades på platsen vid terränginventeringen. Från området är ytterligare fynd av flintavslag kända.

Förslag till åtgärd: Bör undvikas/ Utredningsgrävning.

Objekt K3

Typ: BOPLATSLÄGE

Beskrivning: Platsen utgörs av en svag förhöjning i flack åkermark, strax sydväst om Objekt 2.

Förslag till åtgärd: Bör undvikas/ Utredningsgrävning

Objekt K4

Typ: BOPLATSLÄGE

Beskrivning: Svag nordöstsluttning i åkermark, sluttande mot ett sankare område. Området skärs av en väg i öst-västlig riktning.

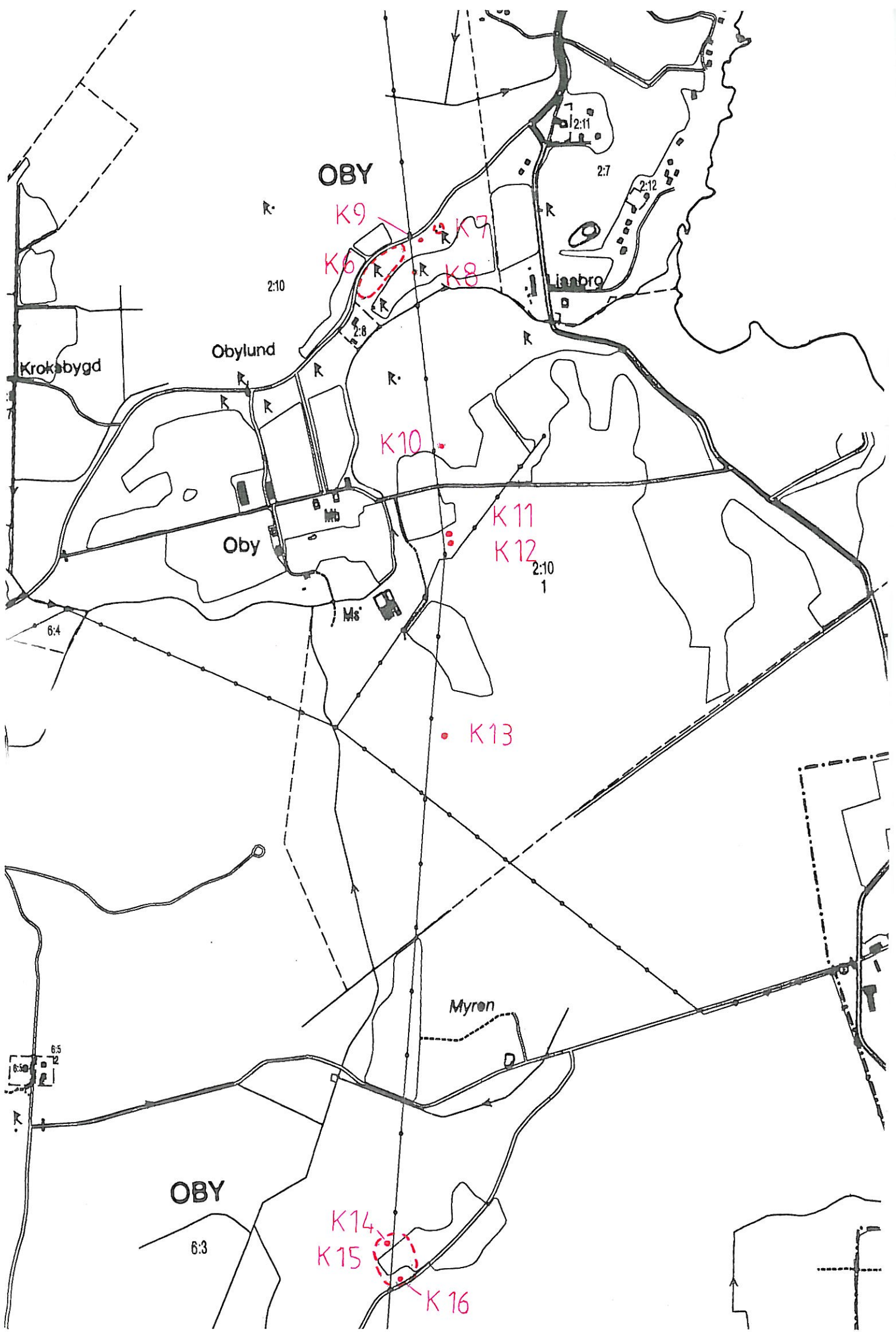
Förslag till åtgärd: Bör undvikas/ utredningsgrävning

Objekt K5

Typ: SENTIDA ODLINGSLÄMNINGAR

Beskrivning: Stenbunden hagmark på krönet av en flack höjd. Inom området finns enstaka odlingsrösen av sentida typ. I flera fall är mindre stenar upplagda på större fasta block. Området brukat som äng enligt laga skifteskartan från 1849.

Förslag till åtgärd: Bör undvikas/ Ingen åtgärd



OBY

K9

K7

K6

K8

2:11

2:7

2:12

Lianbro

R

2:10

2:8

Kroksbygd

Obylund

Oby

K10

K11

K12

2:10
1

6:4

Ms

K13

Myren

6:5

OBY

6:3

K14

K15

K16

Objekt K6

Typ: GRAVFÄLT

Beskrivning: Gravfält på krön och nordöstsluttning av Alvestaåsen (Raä 49). Gravfältet ligger strax väster om ledningsgatan och består av 12 anläggningar i form av stensättningar, högar och en rest sten.
Förslag till åtgärd: Bör undvikas/ Förundersökning

Objekt K7

Typ: HÖGAR?/ RÖJNINGSRÖSEN

Beskrivning: Strax öster om ledningsgatan finns två osäkra högar registrerade, ca 5 m i diameter och 0,3-0,4 m höga (Raä 48). Då dessa omges av ett mindre antal röjningsrösen kan även dessa två anläggningar sannolikt tolkas som röjningsrösen.
Förslag till åtgärd: Bör undvikas/ Förundersökning

Objekt K8

Typ: REST STEN

Beskrivning: Rest sten i sydöstsluttande åkermark. i ledningsgatans västra del (Raä 53). Stenen är ca 1,2 m hög, 1,3 m bred och 0,4 m tjock.
Förslag till åtgärd: Bör undvikas/ Förundersökning

Objekt K9

Typ: STENSTRÄNG

Beskrivning: Krön av åsbildning (Alvestaåsen). Stensträngen är ca 2 m bred och 0,2 m hög och löper i ungefärlig öst- västlig riktning. Cirka 10 meter av stensträngen berör ledningsgatans östra del. Öster om ledningen finns ett mindre antal röjningsrösen. Ett större dike löper i nord- sydlig riktning i ledningsgatan väster om stensträngen.
Förslag till åtgärd: Bör undvikas/ Förundersökning

Objekt K10

Typ: HUSGRUND

Beskrivning: Husgrund med nedgrävning för källare, ca 10 x 15 m. Det äldre kartmaterialet över platsen är begränsat och ger inga upplysningar om grunden.
Förslag till åtgärd: Bör undvikas / Ingen åtgärd

Objekt K11

Typ: SKÅLGROPSFÖREKOMST

Beskrivning: Krön av mindre moränhöjd i igenväxande hagmark. Strax nordväst om gravröse (objekt 12) finns ett block, 4,5 x 3 m stort och 1,5 m högt med en skålgrop, 6 cm i diameter och 1,5 cm djup.
Förslag till åtgärd: Bör undvikas/ Dokumentation

Objekt K12

Typ: RÖSE

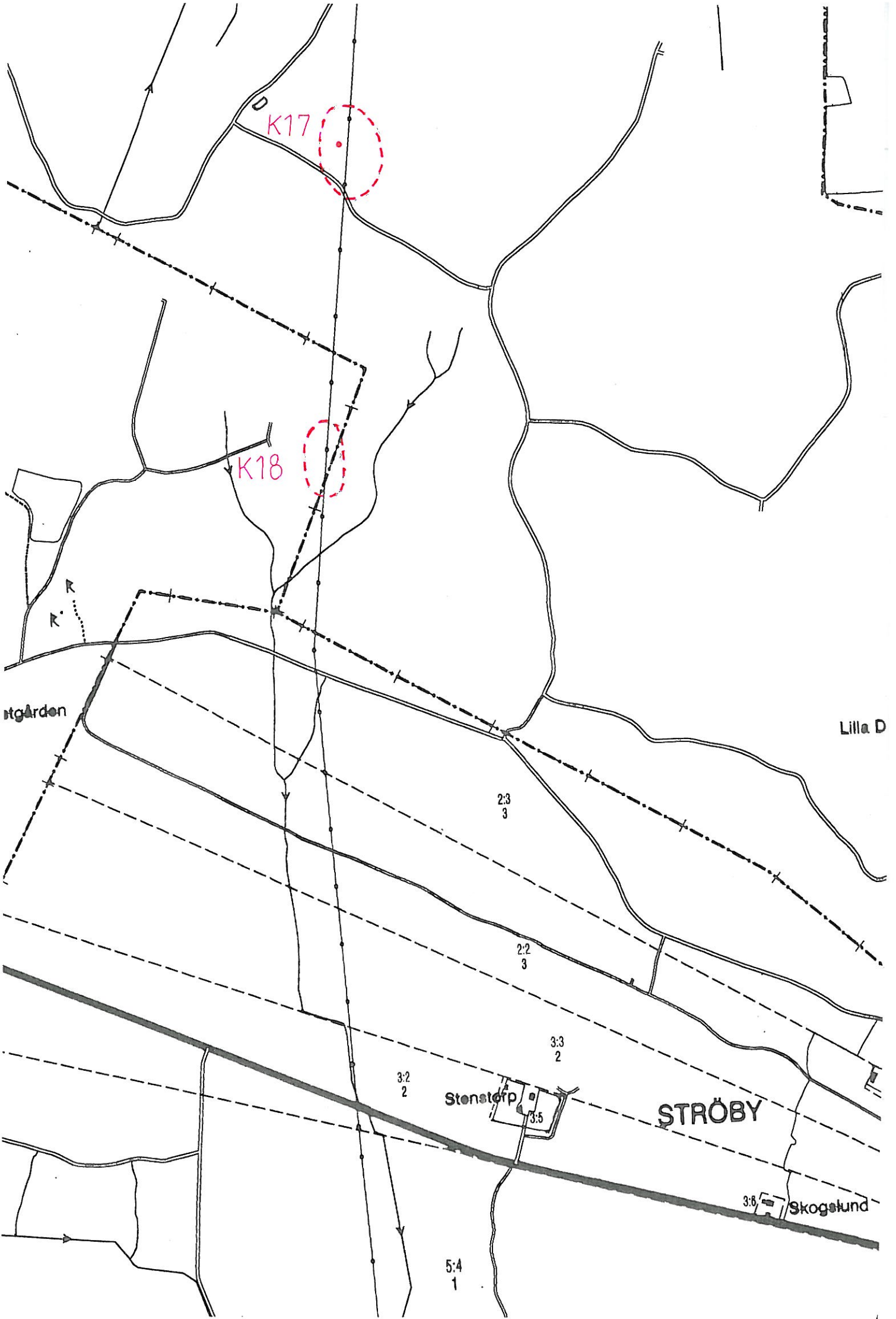
Beskrivning: Röset (Raä 5) är ca 10 m i diameter och 0,75 m högt, beläget på en mindre moränhöjd. I dagens läge är en kraftledningsstolpe placerad strax intill rösets södra del.
Förslag till åtgärd: Bör undvikas/ Förundersökning

Objekt K13

Typ: STENSÄTTNINGAR

Beskrivning: Stensättningar, 2 st (Raä 12), runda, ca 9 respektive 5 m i diameter belägna på en mindre moränhöjd i ledningsgatans östra del. Båda gravarna är belamrade med odlingssten, vilket försvårar besiktning.
Förslag till åtgärd: Bör undvikas/ Förundersökning

Objekt K14**Typ:** HÄGNADSVALL**Beskrivning:** Nordsluttning av moränhöjd i skogsmark, omgiven av åkermark i öster och söder. Hägnadsvallen är ca 1 m bred och 0,2-0,3 m hög och sträcker sig genom hela ledningsgatan i nordväst- sydöstlig riktning.**Förslag till åtgärd:** Bör undvikas/ Ingen åtgärd**Objekt K15****Typ:** BOPLATS**Beskrivning:** Krön och sluttningar av höjd. Över en minst 50 x50 m stor yta i åkermark påträffades fynd av flinta, kvarts och bergart tillsammans med en relativt stor mängd skörbränd sten. Dessutom påträffades små mängder slagg i åkern.**Förslag till åtgärd:** Bör undvikas/ Förundersökning**Objekt K16****Typ:** TORPGRUND**Beskrivning:** Krön av höjd. Torpgrund ca 10 x 10 m stor. Torpet är beläget i den östra kanten av ledningsgatan. På storskifteskartan från 1811 över Lästad finns på platsen en markering märkt "soldattorpen". På ytterligare en karta från okänt årtal, sannolikt från slutet av 1600-tal eller början av 1700-tal, finns på samma plats en symbol för tre stycken knekttorp.**Förslag till åtgärd:** Bör undvikas/ Förundersökning



K17

K18

Stgården

Lilla D

2:3
3

2:2
3

3:3
2

3:2
2

Stenstorp

3:5

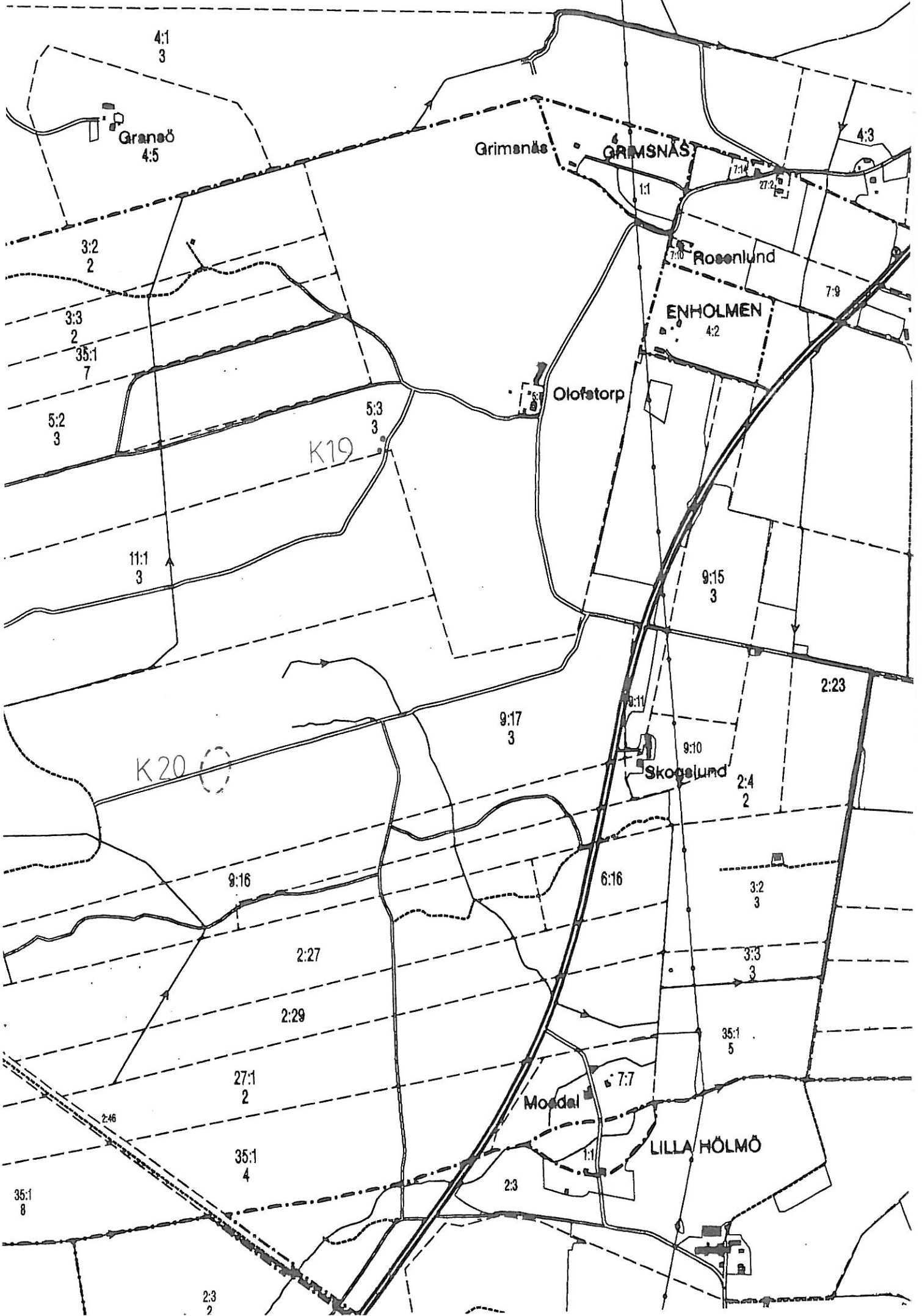
STRÖBY

3:8

Skogslund

5:4
1

Objekt K17**Typ:** FOSSIL ÅKERMARK / STENSÄTTNING**Beskrivning:** Krön och nordsluttning av moränhöjd. Fossil åkermark i form av röjningsrösen, 3-6 m i diameter och 0,2-0,3 m höga, delvis övertorvade. I ledningsgatans västra kant påträffades en stensättning, rund, ca 11 m i diameter och 0,4 m hög. Stensättningen är övertorvad och har ett fåtal stenar synliga i ytan ca 0,2-0,4 m stora.**Förslag till åtgärd:** Bör undvikas/ Förundersökning**Objekt K18****Typ:** FOSSIL ÅKERMARK**Beskrivning:** Krön och svag sydsluttning av flack moränhöjd. Fossil åkermark i form av glest liggande röjningsrösen, 4-6 m i diameter och 0,2-0,3 m höga. Rösena är delvis övertorvade med 0,1-0,2 m stora stenar synliga i ytan. Ett mindre antal rösen är något oregelbundna till formen och innehåller förhållandevis stora stenar, ca 0,3 m stora. Ledningsgatan berör sannolikt de östra utkanterna av ett större område med röjningsrösen.**Förslag till åtgärd:** Bör undvikas/ Förundersökning



Granaö
4:5

Grimånäs

GRIMSNÄS

Rosenlund

ENHOLMEN

Olofstorp

Skogslund

Moddal

LILLA HÖLMÖ

4:1
3

3:2
2

3:3
2

35:1
7

5:2
3

5:3
3

11:1
3

K 20

9:17
3

9:15
3

2:23

9:16

2:27

2:29

27:1
2

35:1
4

35:1
8

2:3
2

4:3

1:1

7:14

27:2

7:10

7:9

4:2

K 19

9:10

2:4
2

8:11

6:16

3:2
3

3:3
3

35:1
5

7:7

1:1

2:3

Objekt K19**Typ:** KOLBOTTNAR**Beskrivning:** Flack skogsmark. Strax norr om fastighetsgräns och direkt väster om mindre skogsväg finns två kolbottnar, 18 respektive 20 m i diameter.**Förslag till åtgärd:** Bör undvikas / Ingen åtgärd**Objekt K20****Typ:** KOLBOTTNAR**Beskrivning:** Flack moränhöjd i skogsmark. På bägge sidor om en skogsbilväg, finns sammanlagt fyra kolbottnar med en diameter på ca 20 m.**Förslag till åtgärd:** Bör undvikas/ Ingen åtgärd

GOTTÅSA

S:1

1:14

SP

Hult

K 21

2:3

SMÖRHÖGA

Gottåsa

1:12

Lunnegården

2:4

1

4:1

TANNATORP 1:2

1:2

SKATELÖVS-HULT

1:1

TANNATORP

1:2

K 22

SKATELÖVS-HULT

1:1

1

1:11

2

K 23

1:34

HUNGERSTORP

Hunge

TELÖVS-HULT

1:36

2

K 24

1:35

1:35

K 25

K 26

1:5

1

1:5

EKESGÅRD

1:8

3

KÄRR

K 27

1:3

BOSGÅRD

K 28

1:8

3

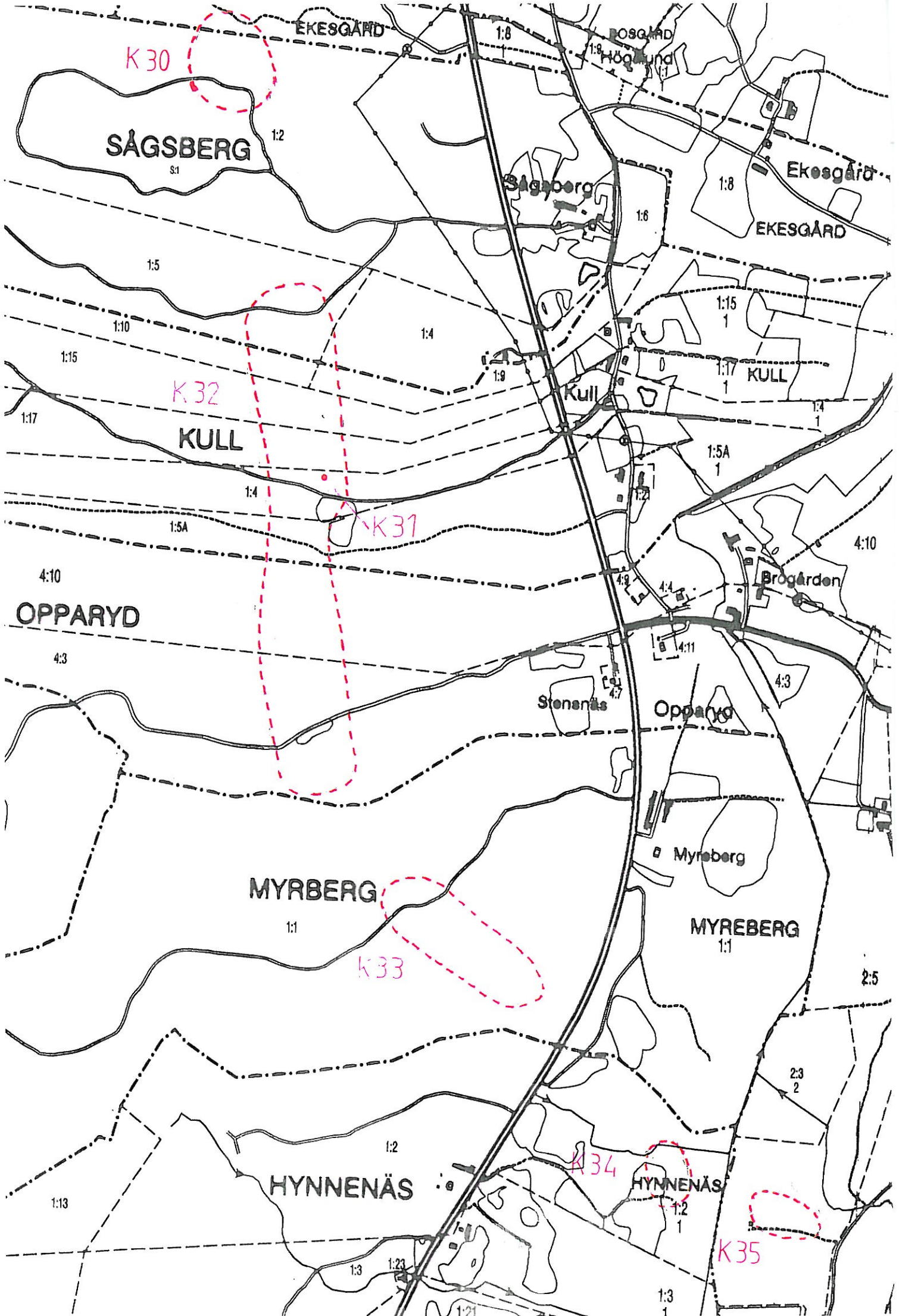
Kärr

EKESGÅRD

K 29

1:3

Objekt K21**Typ:** BOPLATSLÄGE**Beskrivning:** Flack förhöjning i skogsmark strax öster om utdikad och uppodlat sankare område.**Förslag till åtgärd:** Bör undvikas/ Utredningsgrävning**Objekt K22****Typ:** FOSSIL ÅKERMARK**Beskrivning:** Krön av moränhöjd i skogsmark. Fossil åkermark i form av röjningsrösen, 2-5 m i diameter och 0,2-0,4 m höga, övertorvade. I området finns även en kolbotten, ca 16 m i diameter.**Förslag till åtgärd:** Bör undvikas/ Förundersökning**Objekt K23****Typ:** FOSSIL ÅKERMARK**Beskrivning:** Mindre höjd i skogsmark. Fossil åkermark i form av röjningsrösen, 2-4 m i diameter och 0,3-0,4 m höga av 0,2-0,3 m stora stenar, delvis övertorvade.**Förslag till åtgärd:** Bör undvikas/ Förundersökning**Objekt K24****Typ:** FOSSIL ÅKERMARK**Beskrivning:** På nordöstsluttning av moränhöjd i skogsmark. Fossil åkermark i form av röjningsrösen 4-6 m i diameter och ca 0,3 m höga, övertorvade.**Objekt K25****Typ:** KOLBOTTEN**Beskrivning:** Strax norr om väg 126 i storblockig terräng, en kolbotten ca 13 m i diameter.**Förslag till åtgärd:** Bör undvikas/ Förundersökning**Objekt K26****Typ:** FOSSIL ÅKERMARK**Beskrivning:** Krön och nordöstsluttning av höjd i skogsmark. Fossil åkermark i form av röjningsrösen 3-5 m i diameter och 0,3-0,5 m höga, delvis övertorvade. Ett mindre antal rösen har en oregelbunden form. Terrängen är storblockig med ett antal större flyttblock på krönet. Höjden slutar i en brant tätkant i sydväst.**Förslag till åtgärd:** Bör undvikas/ Förundersökning**Objekt K27****Typ:** FOSSIL ÅKERMARK**Beskrivning:** Krön och sluttningar av moränhöjd i skogsmark. Fossil åkermark i form av röjningsrösen, 4-10 m i diameter och 0,3-0,7 m höga. Inom området finns även ett antal rösen av sentida karaktär.**Förslag till åtgärd:** Bör undvikas/ Förundersökning**Objekt K28****Typ:** SENTIDA ODLINGSSPÅR**Beskrivning:** Flack skogsmark. Sentida odlingsspår i form av större odlingsrösen med oregelbunden form.**Förslag till åtgärd:** Bör undvikas/ Ingen åtgärd**Objekt K29****Typ:** FOSSIL ÅKERMARK**Beskrivning:** Nordöstsluttning av höjd, ung granplantering. Fossil åkermark i form av röjningsrösen 2-3 m i diameter och 0,2-0,3 m höga, av 0,1-0,3 m stora stenar, ej övertorvade.**Förslag till åtgärd:** Bör undvikas/ Förundersökning



K 30

SÅGSBERG

EKESGÅRD

BOSGÅRD

Höglund

Sågsberg

Ekeshård

EKESGÅRD

K 32

KULL

1:4

KULL

K 31

4:10

Brögården

OPPARYD

Stenenäs

Opparyd

MYRBERG

Myreberg

MYREBERG

K 33

K 34

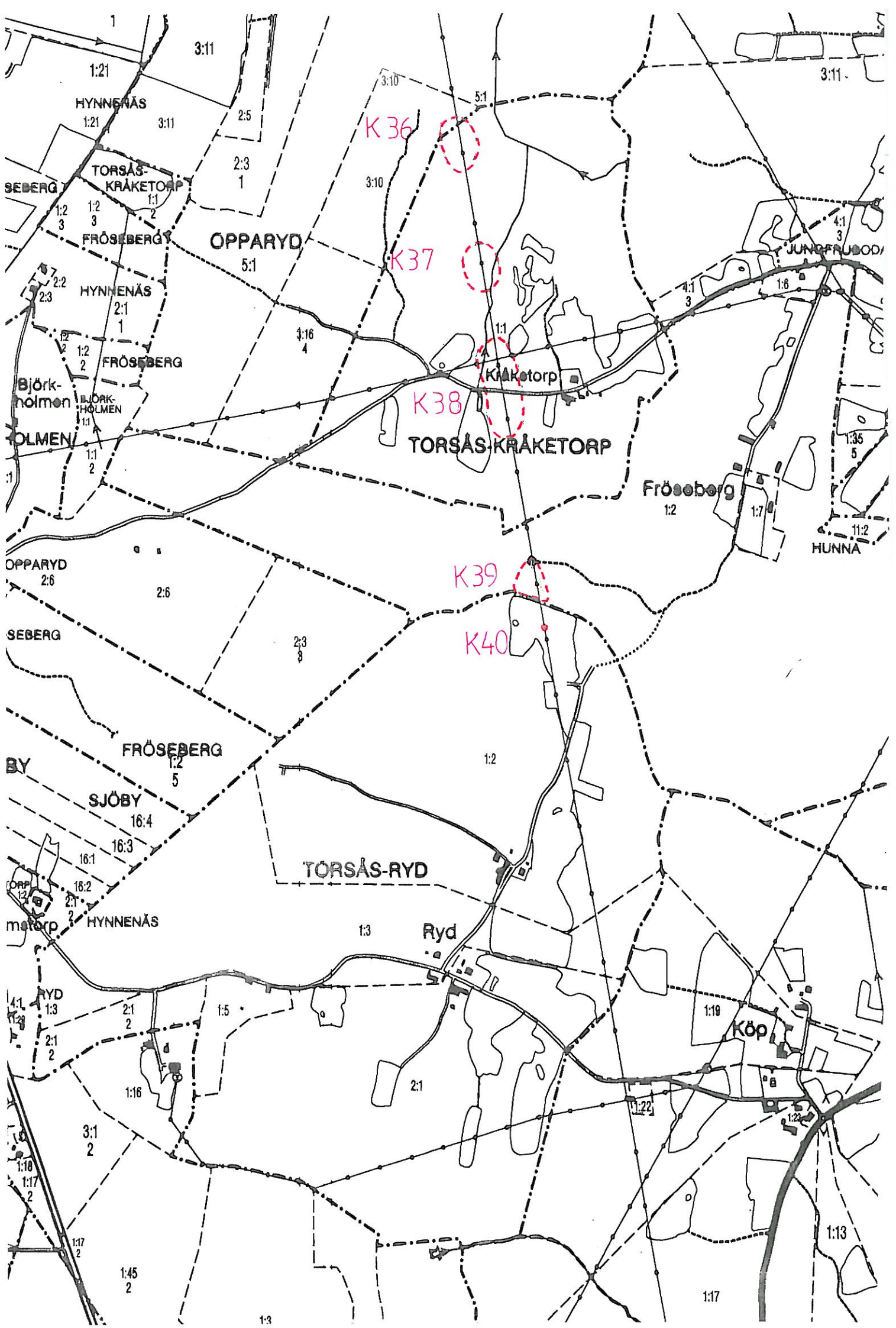
HYNENÄS

HYNENÄS

K 35

1:2, 1:5, 1:10, 1:15, 1:17, 1:4, 1:9, 1:15, 1:17, 1:4, 1:5A, 4:10, 4:3, 4:7, 4:11, 4:3, 1:1, 2:5, 2:3, 2, 1:2, 1:1, 1:3, 1:3, 1:21

Objekt K30**Typ:** FOSSIL ÅKERMARK**Beskrivning:** Kuperad terräng på krön och sluttningar av större höjdparti i skogsmark. Fossil åkermark i form av röjningsrösen, 2-4 m i diameter och 0,2-0,4 m höga, ställvis uppblandade med rösen av yngre karaktär. Röjningsrösenda bildar inget helt sammanhängande område, utan fördelar sig på mindre partier, skilda åt genom smala sankstråk eller svackor.**Förslag till åtgärd:** Bör undvikas/ Förundersökning**Objekt K31****Typ:** FYNDPLATS**Beskrivning:** Fyndplats för skafthålsyxia i grustag på sydsidan av en mindre höjd. Uppgift enligt boende i närheten.**Förslag till åtgärd:** Ingen åtgärd**Objekt K32****Typ:** FOSSIL ÅKERMARK**Beskrivning:** Flackt höjdparti i skogsmark. Fossil åkermark i form av röjningsrösen, 2-4 m i diameter och 0,2-0,3 m höga, övertorvade. I de partier som utgörs av hyggen är rösena inte övertorvade. Den fossila åkermarken bildar ett i stort sett sammanhängande stråk, endast åtskilt av ett par mindre sankstråk.**Förslag till åtgärd:** Bör undvikas/ Förundersökning**Objekt K33****Typ:** FOSSIL ÅKERMARK**Beskrivning:** Svagt kuperad skogsmark. Fossil åkermark i form av glest liggande röjningsrösen, 3-5 m i diameter och 0,3-0,4 m höga. I området, dock troligen utanför planerad ledningsgata, en stensträng ca 1-2 m bred och 0,3-0,4 m hög.**Förslag till åtgärd:** Bör undvikas/ Förundersökning**Objekt K34****Typ:** BOPLATSLÄGE OCH ODLINGSSPÅR**Beskrivning:** Östsluttning av mindre höjd. Höjden, som sluttar ner mot ett dikat vattendrag (Opparydsbäcken), utgör ett möjligt boplatsläge. I området finns enstaka röjningsrösen av äldre karaktär. Möjligen kan dessa utgöra resterna av en förhistorisk odling.**Förslag till åtgärd:** Bör undvikas/ Utredningsgrävning och fördjupad inventering**Objekt K35****Typ:** ODLINGSSPÅR**Beskrivning:** Flack västsluttning öster om Opparydsbäcken. Enstaka odlingsrösen/röjningsrösen av varierat utseende och med oklar ålder.**Förslag till åtgärd:** Bör undvikas/ Fördjupad inventering



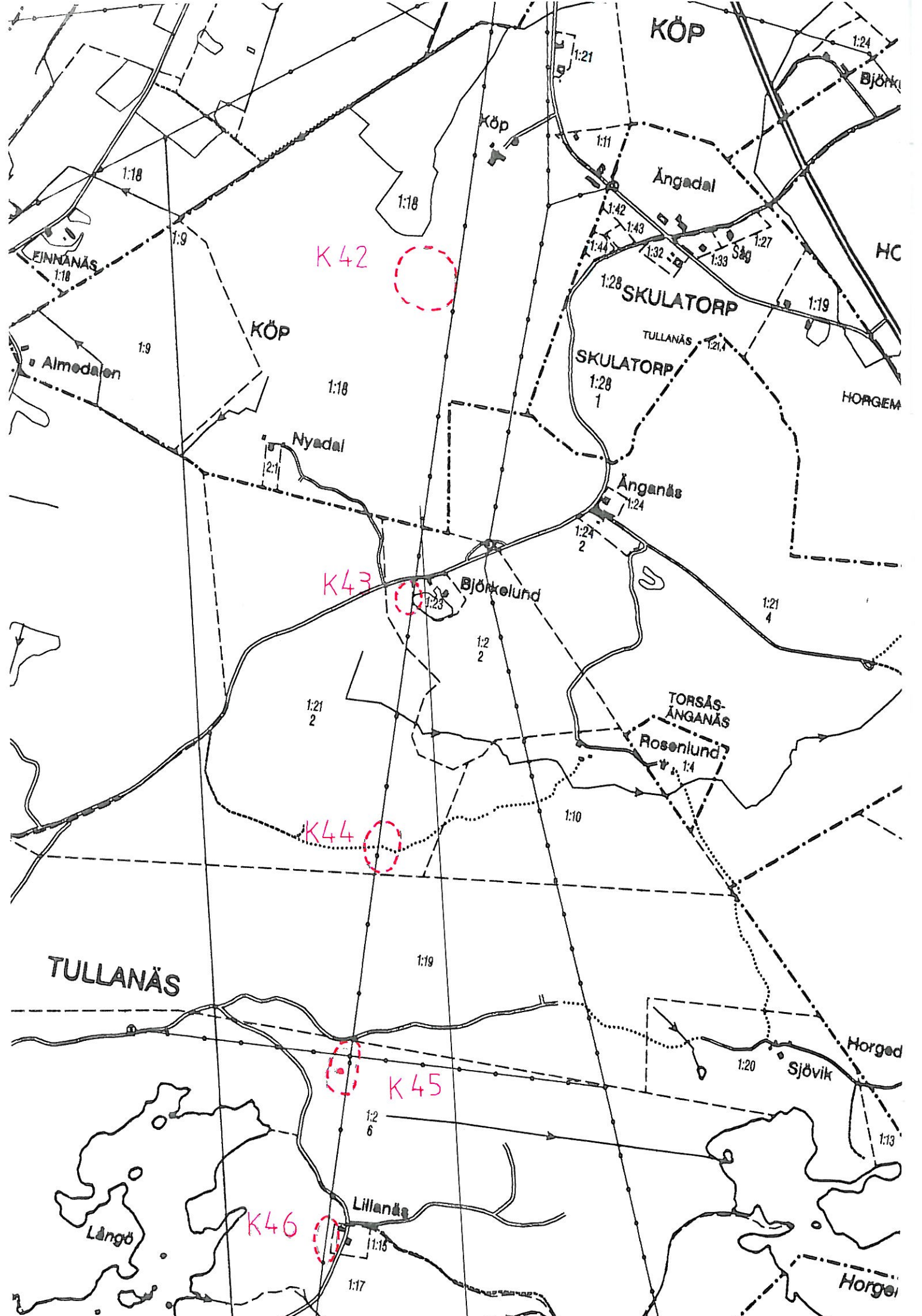
Objekt K36**Typ:** FOSSIL ÅKERMARK**Beskrivning:** Flack, mindre höjd i skogsmark. Fossil åkermark i form av röjningsrösen ca 5-10 stycken, ca 2-3 m i diameter och 0,2-0,4 m höga. Rösena är delvis övertorvade och är i några fall lagda i anslutning till större block.**Förslag till åtgärd:** Bör undvikas/ Förundersökning**Objekt K37****Typ:** FOSSIL ÅKERMARK**Beskrivning:** Svag förhöjning i skogsmark. Fossil åkermark i form av ca 5 stycken röjningsrösen, ca 2-3 m i diameter och 0,2-0,3 m höga, övertorvade.**Förslag till åtgärd:** Bör undvikas/ Förundersökning**Objekt K38****Typ:** TORPMILJÖ MED ODLINGSSPÅR**Beskrivning:** Flack förhöjning i betesmark. Området ingår i en äldre odlingsmiljö kring Kråketorp och innefattar stenmurar mindre odlingsytor, en äldre, övergiven vägbank samt röjningsrösen, 1-3 m i diameter och 0,2 -0,3 m höga med delvis ålderdomligt utseende.**Förslag till åtgärd:** Bör undvikas/ Fördjupad inventering**Objekt K39****Typ:** SENTIDA ODLINGSSPÅR**Beskrivning:** Krön och sluttningar av mindre höjd strax norr om åkerkant. Ett mindre antal röjningsrösen och stenmurar av sentida karaktär.**Förslag till åtgärd:** Bör undvikas/ Ingen åtgärd**Objekt K40****Typ:** TORPLÄMNING**Beskrivning:** Lämning efter torpet Kråktäppet, ca 10x10 m stor. Lämningen är uppskyldad av hembygdsföreningen. Torpet övergavs sannolikt i sen tid.**Förslag till åtgärd:** Bör undvikas/ Ingen åtgärd

Objekt K41

Typ: SENTIDA ODLINGSSPÅR

Beskrivning: Äldre åkermark strax söder om väg. Ett mindre antal röjningsrösen av varierat utseende och med oklar ålder. På platsen finns även en stenmur samt en stenvall av sentida karaktär i en fastighetsgräns.

Förslag till åtgärd: Bör undvikas/ Fördjupad inventering



KÖP

1:24
Björklund

Ängadal

HC

K42

1:18

SKULATORP

TULLANÄS

SKULATORP

1:28

KÖP

1:18

HÖRGEN

EINNAÄS

1:18

1:18

1:9

1:9

Almedalen

Nyadal

2:1

Änganäs

1:24

K43

Björkelund

1:2
2

1:21
4

TORSÄS-
ÄNGANÄS

Rosenlund

1:4

K44

1:10

TULLANÄS

1:19

K45

K45

Hörged

Sjövik

1:20

1:13

1:2
6

Lillanäs

K46

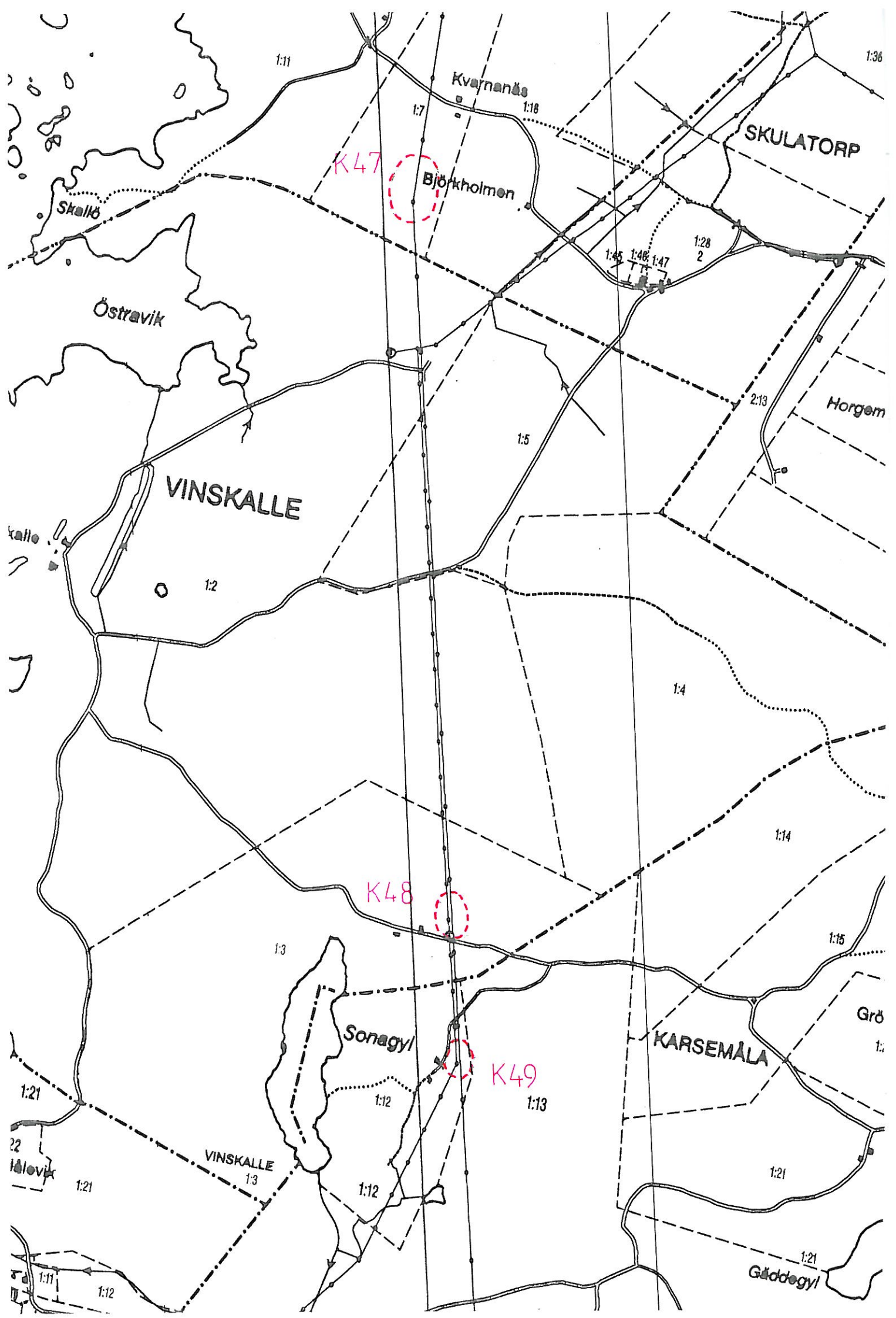
1:15

1:17

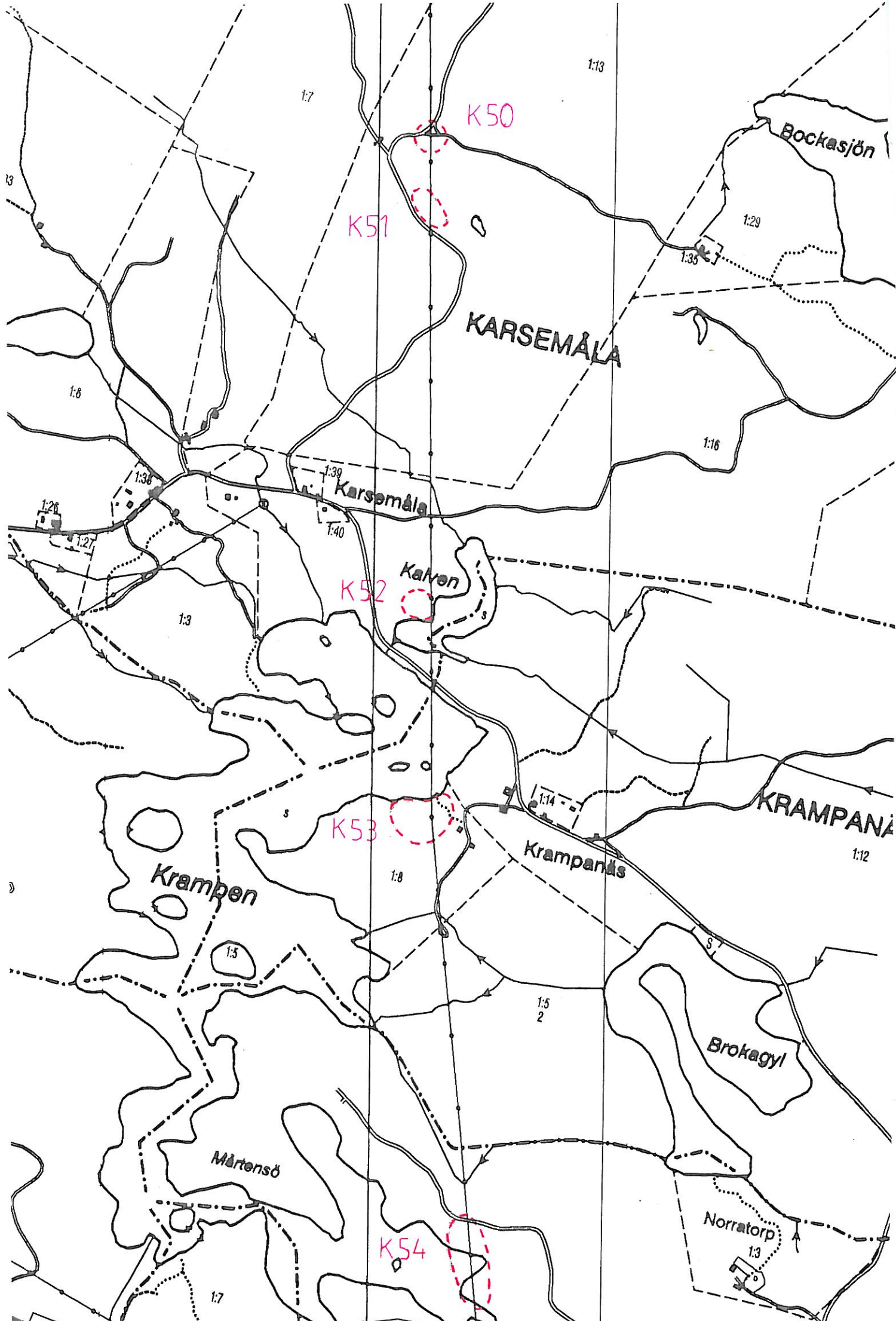
Långö

Hörged

Objekt K42**Typ:** FOSSIL ÅKERMARK**Beskrivning:** Mindre höjd i skogsmark söder om Finnamyren. Fossil åkermark i form av röjningsrösen, 3-5 m i diameter och 0,2-0,4 m höga, övertorvade.**Förslag till åtgärd:** Bör undvikas/ Förundersökning**Objekt K43****Typ:** SENTIDA ODLINGSSPÅR**Beskrivning:** Strax söder om väg intill torpet Björkelund, ett mindre antal odlingsrösen av sentida karaktär.**Förslag till åtgärd:** Bör undvikas/ Ingen åtgärd**Objekt K44****Typ:** BOPLATSLÄGE**Beskrivning:** Krön och sydslutning av mindre höjd. Söder om höjden vidtar en större våtmark. Terrängen är överlag blockig men uppvisar enstaka stenfria ytor.**Förslag till åtgärd:** Bör undvikas/ Utredningsgrävning**Objekt K45****Typ:** TJÄRDAL/ BOPLATSLÄGE**Beskrivning:** Östslutning av mindre höjd omgiven av sankmark i norr och söder. En tjärdal i västra delen av ledningsgatan, ca 15 m lång, 2 m bred och 0,1-0,5 m djup. Anläggningen är mycket välbevarad. En stensatt grop påträffades sydost om tjärdalen. Platsen bedöms även som ett möjligt boplatsläge.**Förslag till åtgärd:** Bör undvikas/Förundersökning/ Utredningsgrävning**Objekt K46****Typ:** TORPMILJÖ OCH ODLINGSSPÅR**Beskrivning:** Ledningen skär västra utkanten av en torpmiljö kring Lillanäs. Platsen ligger strax norr och öster om en igenvuxen vik av sjön Vinen och innehåller sentida odlingsspår i form av odlingsrösen, stenmurar, igenväxta åkrar samt en övergiven vägbank. Söder om torpmiljön, längs en grusväg finns en mindre bro samt ett väl stensatt dike.**Förslag till åtgärd:** Bör undvikas/ Ingen åtgärd



Objekt K47**Typ:** TORPLÄMNING**Beskrivning:** I sydsluttning av höjd i blockig terräng finns lämningar efter torpet Vinslund som övergavs i mitten på 1800-talet. Platsen innehåller välbevarade grunder efter ett bostadshus och två uthus, en övergiven väg, stenmurar samt en stor mängd odlingsrösen på krön och sluttningar. Söder om boningshuset finns en stensatt källa.**Förslag till åtgärd:** Bör undvikas/ Dokumentation**Objekt K48****Typ:** BOPLATSLÄGE/ SENTIDA ODLINGSSPÅR**Beskrivning:** Svag nordsluttning mot sankmark i norr. Platsen utgör äldre åkermark i de östra delarna av ett bebott torpställe. På platsen finns även ett mindre antal odlingsrösen av sentida karaktär.**Förslag till åtgärd:** Bör undvikas/ Utredningsgrävning av boplatsläget/ Ingen åtgärd vad gäller odlingsspåren**Objekt K49****Typ:** BOPLATSLÄGE/ SENTIDA ODLINGSSPÅR**Beskrivning:** Äldre åkermark på östsluttning mot sankmark. Platsen utgör de östra utkanterna av ett torpställe och här finns även ett mindre antal odlingsrösen av sentida karaktär.**Förslag till åtgärd:** Bör undvikas/ Utredningsgrävning av boplatsläget/ Ingen åtgärd vad gäller odlingsspåren



K50

K51

K52

K53

K54

Bockasjön

KARSEMÅLA

Karsemäla

Kalven

KRAMPANÄS

Krampanäs

Krampen

Brokagyl

Mårtensö

Norratorp

1:13

1:7

1:29

1:35

1:16

1:8

1:36

1:39

1:40

1:26

1:27

1:3

1:14

1:12

1:8

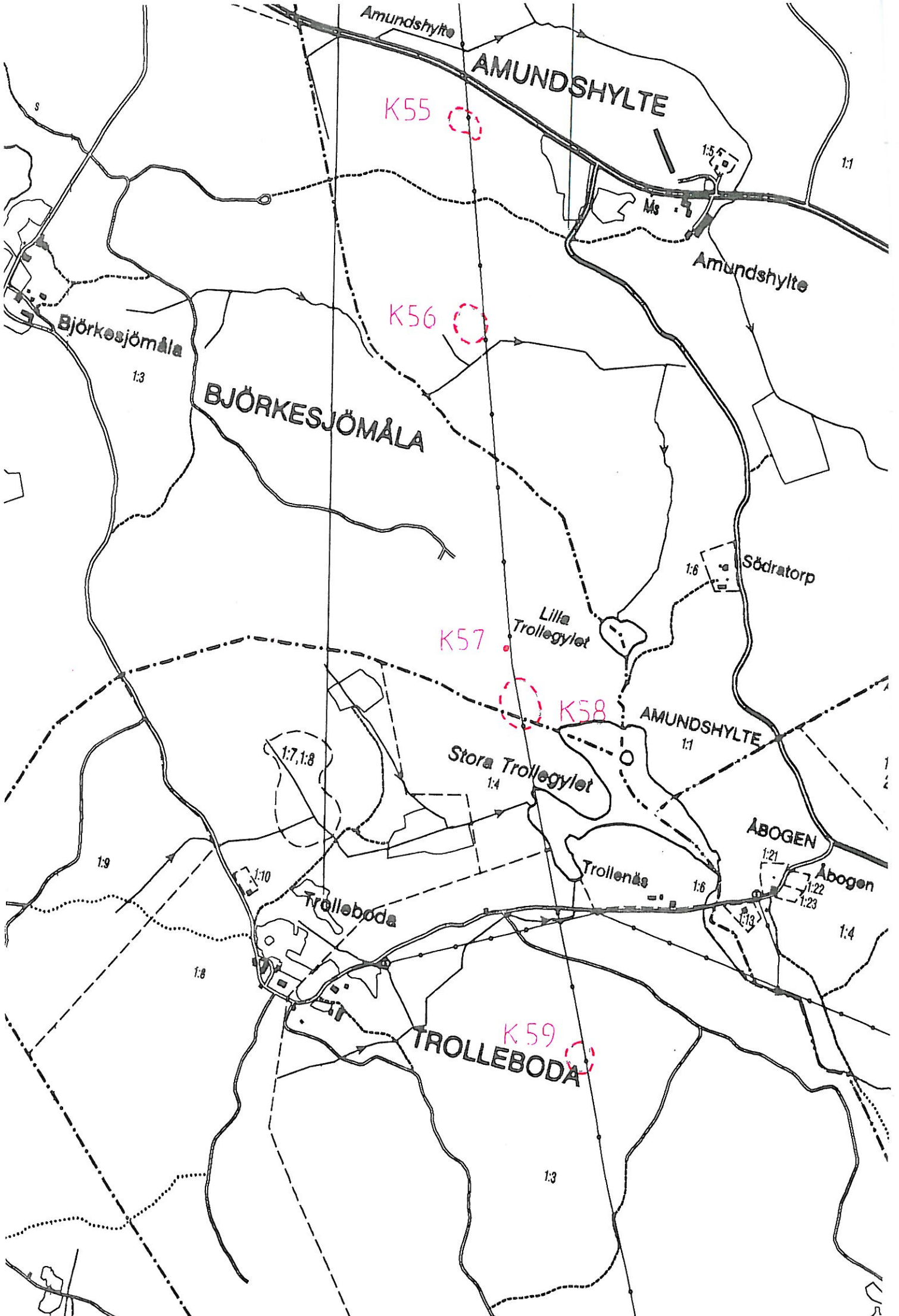
1:5

1:5
2

1:7

1:3

Objekt K50**Typ:** BOPLATSLÄGE**Beskrivning:** Krön och sydsluttning av förhöjning i skogsmark, gränsande till sankmark i söder.**Förslag till åtgärd:** Bör undvikas/ Utredningsgrävning**Objekt K51****Typ:** BOPLATSLÄGE**Beskrivning:** Svag öst- och nordsluttning på mindre förhöjning i skogsmark omgiven av sankmark.**Förslag till åtgärd:** Bör undvikas/ Utredningsgrävning**Objekt K52****Typ:** BOPLATSLÄGE/ SENTIDA ODLINGSSPÅR**Beskrivning:** Udde i sjön Kalvens sydvästra del. Strandzonen utgör ett möjligt boplatsläge. På uddens norra del finns en stenvall av sentida karaktär, ca 2 m bred och 0,3-0,4 m hög.**Förslag till åtgärd:** Bör undvikas/ Utredningsgrävning av boplatsläget/ Ingen åtgärd vad gäller odlingsspåren**Objekt K53****Typ:** BOPLATSLÄGE/ SENTIDA ODLINGSSPÅR**Beskrivning:** Nordvästsluttning intill sjön Krampens södra strand. Området är i den västra delen relativt brant, medan den östra delen sluttar svagt. I området finns sentida odlingsspår i form av stenvallar och odlingsrösen och i den västra delen även terrasseringsar. Genom området löper en äldre brukningsväg.**Förslag till åtgärd:** Bör undvikas/ Utredningsgrävning av boplatsläget/ Ingen åtgärd vad gäller odlingsspåren**Objekt K54****Typ:** BOPLATSLÄGE**Beskrivning:** Flera möjliga boplatslägen finns kring sjön Krampens sydöstra vik, både på den norra stranden liksom på en udde i vikens östra del.**Förslag till åtgärd:** Bör undvikas/ Utredningsgrävning



Amundshytte

AMUNDSHYLTE

K55

1:5

1:1

Amundshytte

Björkesjömåla

1:3

BJÖRKESJÖMÅLA

K56

Södratorp

1:6

Lilla Trollegylet

K57

K58

AMUNDSHYLTE

1:1

Stora Trollegylet

1:4

ÅBOGEN

1:21

Åbogen

1:22

1:23

1:4

1:9

1:10

Trolleboda

Trollenäs

1:6

1:8

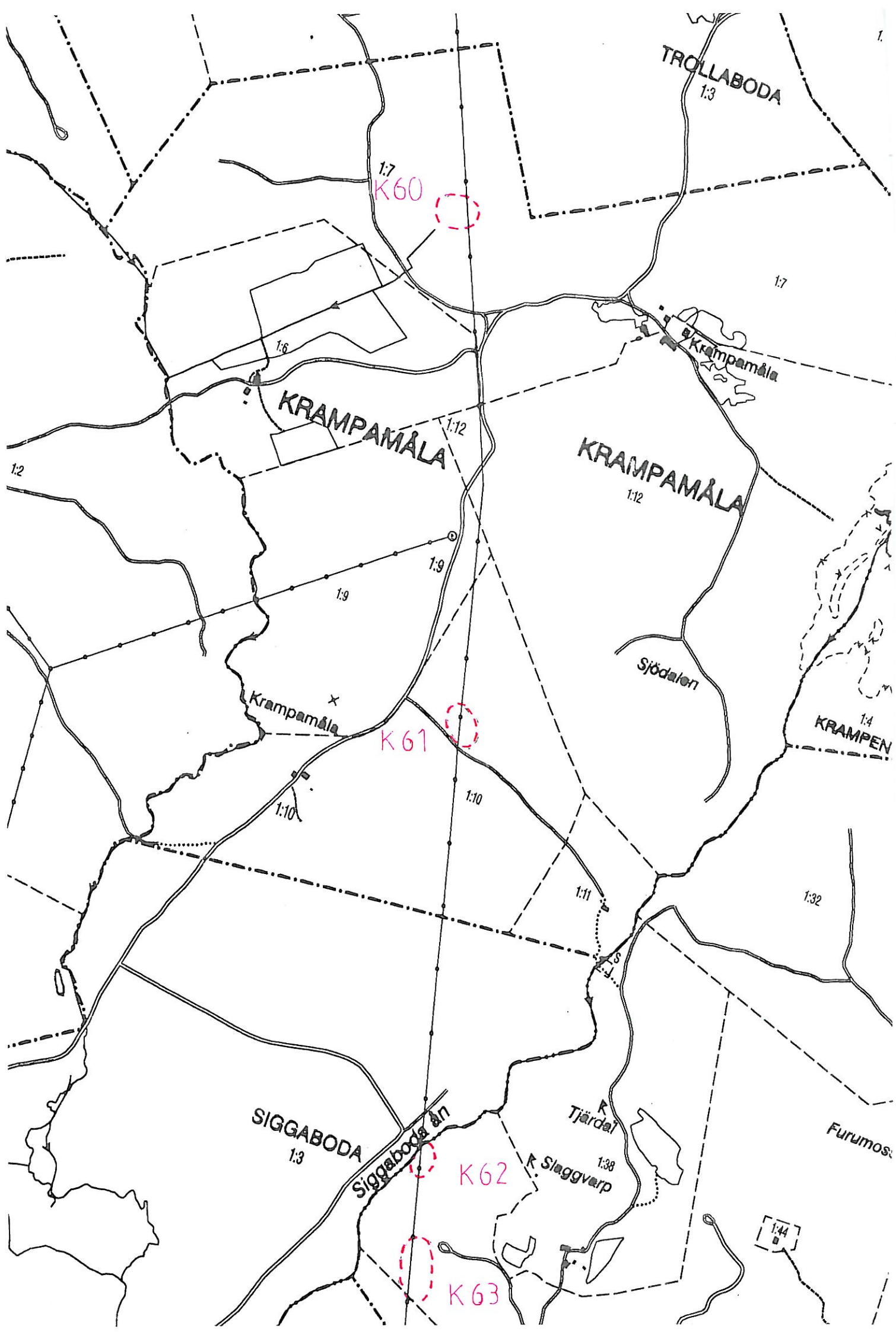
TROLLEBODA

K59

1:3

UR

Objekt K55**Typ:** BOPLATSLÄGE**Beskrivning:** Platsen ligger strax söder om väg 120 och utgörs av en svag syd- och väst sluttning som omgärdar en sankmark. Sankmarken har sannolikt tidigare utgjort en vik av en mindre sjö.**Förslag till åtgärd:** Bör undvikas/ Utredningsgrävning**Objekt K56****Typ:** BOPLATSLÄGE**Beskrivning:** Svag förhöjning i skogsmark gränsande till sankmark i öster. Boplatsläget berör den västra delen av ledningsgatan.**Förslag till åtgärd:** Bör undvikas/ Utredningsgrävning**Objekt K57****Typ:** TJÄRDAL**Beskrivning:** Brant och blockrik östsluttning i skogsmark. Tjärdal, ca 15 m lång, 2-3 m bred och 0,1-0,5 m djup. Norr om tjärdalen finns en samling stenar som eventuellt utgör en rest av en koja.**Förslag till åtgärd:** Bör undvikas/ Förundersökning**Objekt K58****Typ:** TORPLÄMNING**Beskrivning:** Sydsluttning norr om Trollegylet i blockrik skogsmark. Lämning efter torpet Björnamoen, med minst en husgrund, stenmurar och en mängd större odlingsrösen. Torpet var bebott fram till 1927.**Förslag till åtgärd:** Bör undvikas/ Dokumentation**Objekt K59****Typ:** SENTIDA ODLINGSSPÅR**Beskrivning:** Flack förhöjning i skogsmark. Sentida röjningsspår i form av mindre stenar uppkastade på större block.**Förslag till åtgärd:** Bör undvikas/ Ingen åtgärd



TROLLABODA
1:3

1:7
K60

1:7

Krampamåla

KRAMPAMÅLA
1:12

KRAMPAMÅLA
1:12

1:2

1:9

1:9

Krampamåla

K61

Sjödalen

1:4
KRAMPEN

1:10

1:10

1:11

1:32

SIGGABODA
1:3

Siggaboda ån

K62

R. Tjerdal

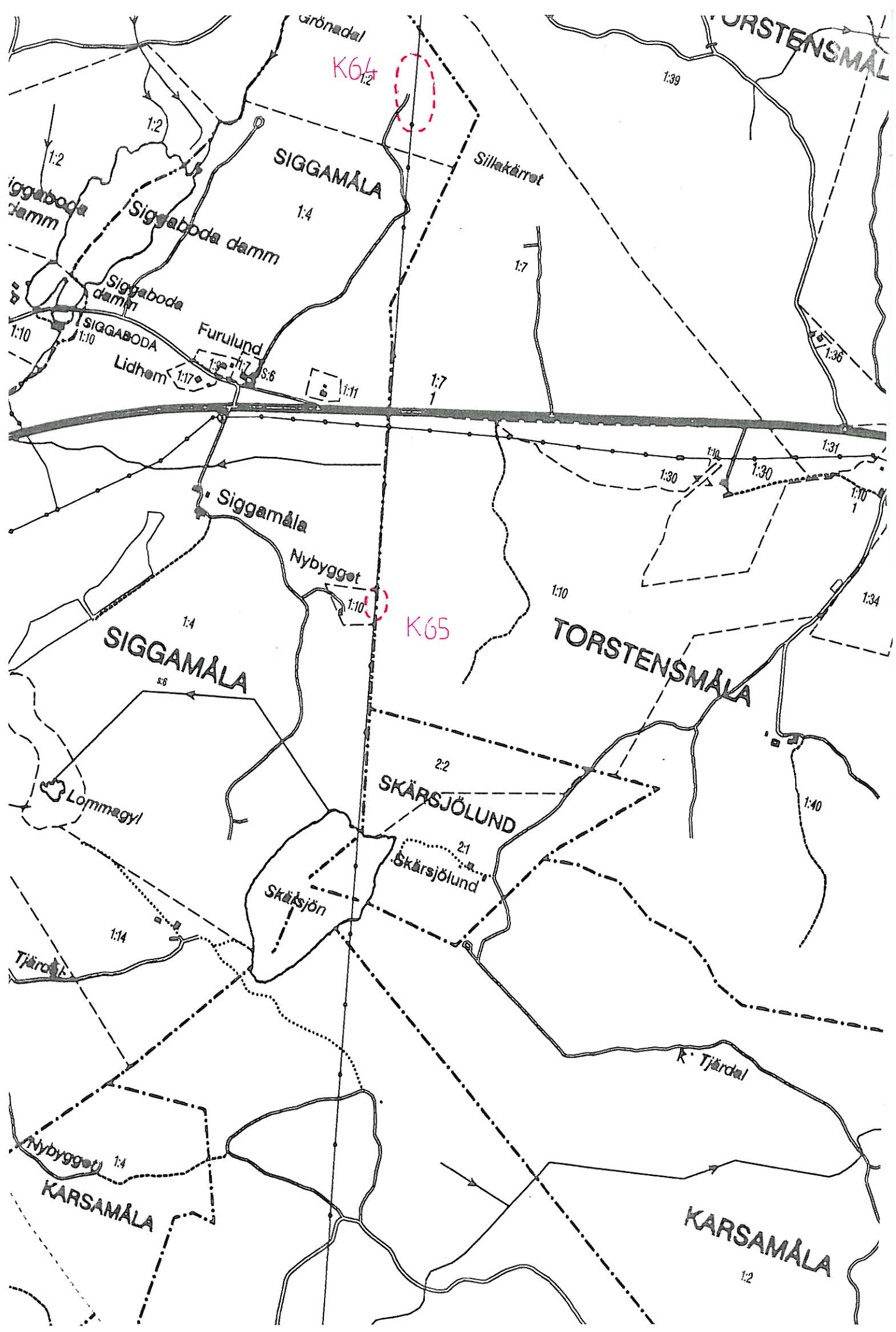
R. Slaggvarp
1:38

Furumos

K63

1:44

Objekt K60**Typ:** SENTIDA ODLINGSSPÅR**Beskrivning:** Svag sydöstsluttning intill nuvarande åkermark. På platsen finns ett mindre antal odlingsrösen av sentida karaktär.**Förslag till åtgärd:** Bör undvikas/ Ingen åtgärd**Objekt K61****Typ:** BOPLATSLÄGE**Beskrivning:** platsen utgörs av en mindre, åsliknande förhöjning i skogsmark strax söder om en mosse.**Förslag till åtgärd:** Bör undvikas/ Utredningsgrävning**Objekt K62****Typ:** BOPLATSLÄGE**Beskrivning:** Platsen utgörs av en mindre avsats intill Siggabodaåns östra strand.**Förslag till åtgärd:** Bör undvikas/ Utredningsgrävning**Objekt K63****Typ:** TORPLÄMNING**Beskrivning:** Skogsmark. Två husgrunder samt ett 20-tal oregelbundna röjningsrösen av sentida karaktär.**Förslag till åtgärd:** Bör undvikas/ Ingen åtgärd



K64

K65

SIGGAMÅLA

TORSTENSMÅLA

Siggaboda damm

Siggaboda damm

Siggaboda damm

SIGGABODA

Furulund

Lidhem

Sillakärret

Siggamåla

Nybygget

SIGGAMÅLA

TORSTENSMÅLA

SKÄRSJÖLUND

Skärsjölund

Skärsjön

Lommagyl

Tjärdal

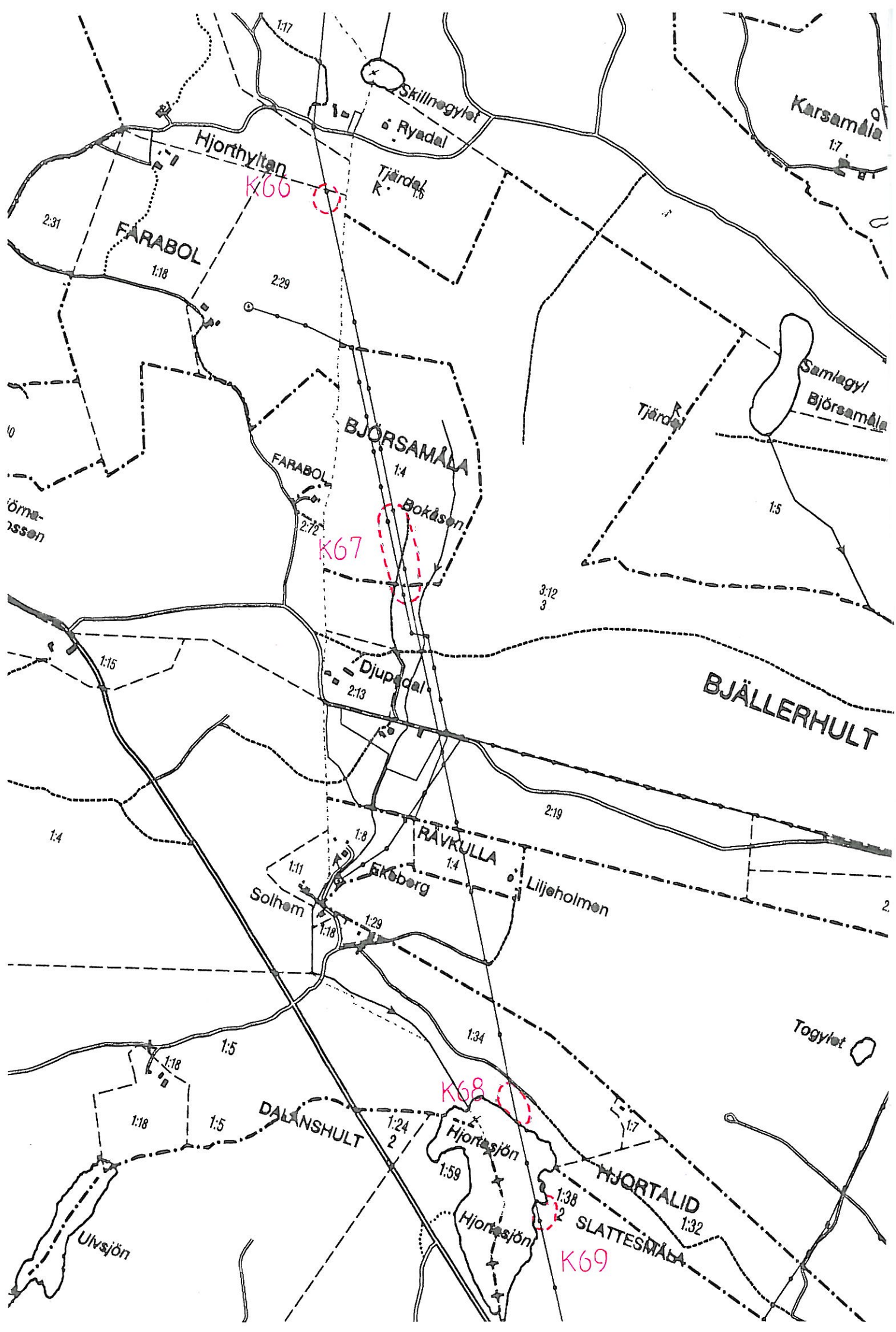
R. Tjärdal

Nybygget

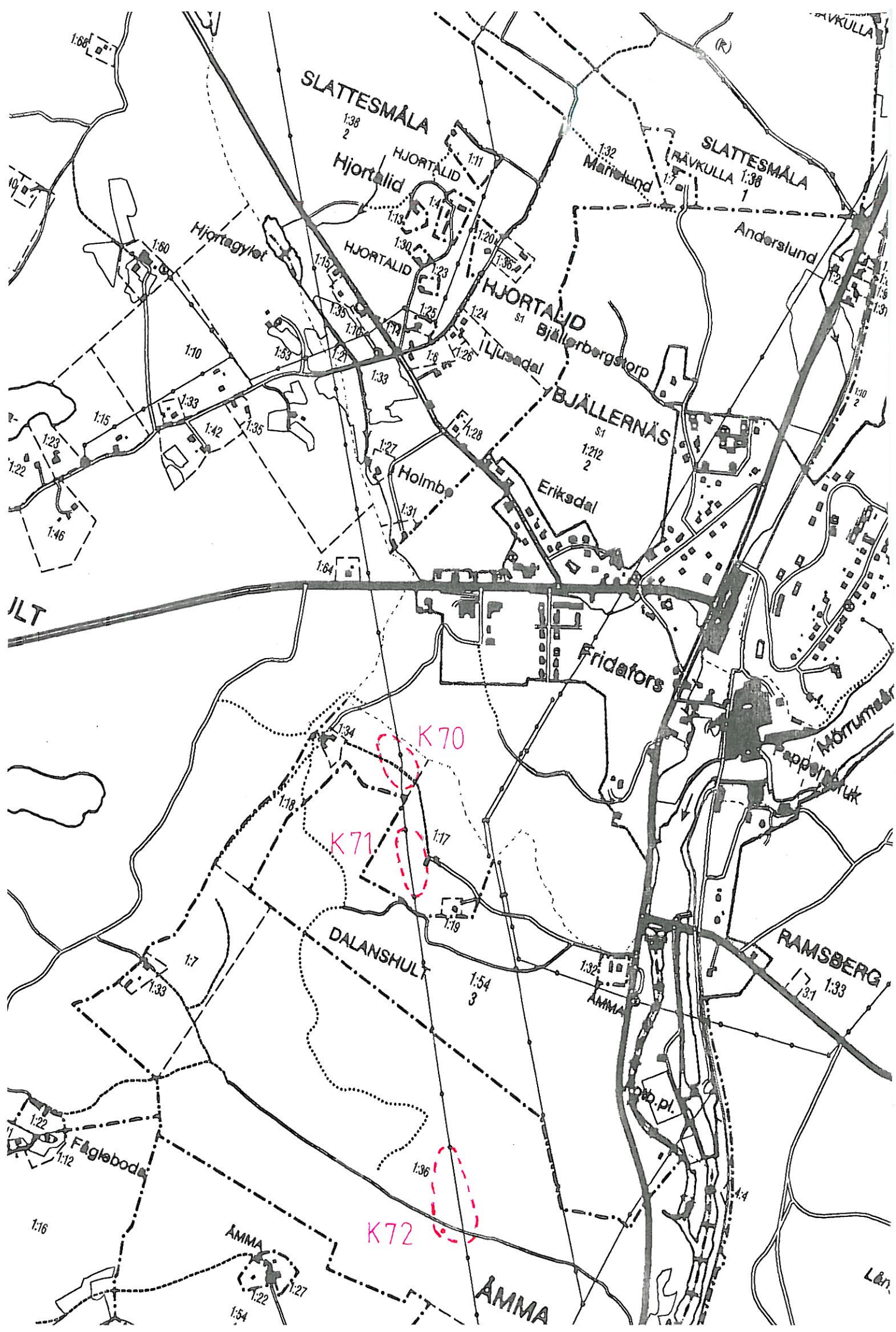
KARSAMÅLA

KARSAMÅLA

Objekt K64**Typ:** BOPLATSLÄGE/ SENTIDA ODLINGSSPÅR**Beskrivning:** Mindre förhöjning i skogsmark intill sankmark. Den norra delen av området utgör ett möjligt boplatsläge. I området finns även ett 20-tal oregelbundna röjningsrösen av sentida karaktär.**Förslag till åtgärd:** Bör undvikas/ Utredningsgrävning av boplatsläget/ Ingen åtgärd vad gäller odlingsspåren**Objekt K65****Typ:** SENTIDA ODLINGSSPÅR**Beskrivning:** Nordvästsluttning av mindre höjd intill bebott torpställe. Ett tiotal röjningsrösen av sentida karaktär samt en stenmur i fastighetsgränsen (N-S riktning).**Förslag till åtgärd:** Bör undvikas/ Ingen åtgärd



Objekt K66**Typ:** SENTIDA ODLINGSSPÅR**Beskrivning:** Ett mindre antal sentida röjningsrösen i flack skogsmark.**Förslag till åtgärd:** Bör undvikas/ Ingen åtgärd**Objekt K67****Typ:** TORPLÄMNING**Beskrivning:** Välbevarad torplämning i skogsmark. Inom området finns tre husgrunder, varav en med spisröse och källare, stenmurar och odlingsrösen av sentida karaktär.**Förslag till åtgärd:** Bör undvikas/ Ingen åtgärd**Objekt K68****Typ:** BOPLATSLÄGE**Beskrivning:** Längs med Hjortasjöns norra strand finns flera lämpliga boplatslägen. En känd boplat finns sedan tidigare registrerad i äldre åkermark nordväst om sjön.**Förslag till åtgärd:** Bör undvikas/ Utredningsgrävning**Objekt K69****Typ:** BOPLATSLÄGE**Beskrivning:** Längs Hjortasjöns östra strand finns ett flera lämpliga boplatslägen.**Förslag till åtgärd:** Bör undvikas/ Utredningsgrävning



SLATTESMÅLA

Hjortlid

SLATTESMÅLA
RÄVKULLA 1:38

HJORTALID
Bjällerbergstorp

BJÄLLERNÄS

Fridafors

DALANSHULT

RAMSBERG

AMMA

AMMA

K70

K71

K72

1:68

1:38
2

1:32

Anderslund

1:60

Hjortagylot

HJORTALID

ILjusadal

1:10

1:35

1:33

Holmb.

Eriksdal

1:15

1:33

1:42

1:35

1:22

1:23

1:46

1:64

1:27

1:28

1:212
2

ILT

1:34

1:17

1:18

1:19

1:7

1:33

1:54
3

1:32

1:31

1:33

1:16

1:22

1:27

1:54

1:10

1:4

L&N

Objekt K70

Typ: BOPLATSLÄGE/ SENTIDA ODLINGSSPÅR

Beskrivning: Krön av mindre höjd, samt platå i nordvästsluttning mot vattendrag som utgör länsgränsen. Området utgör även den östra utkanten av en torpmiljö och har tidigare delvis varit uppodlat. Ett mindre antal röjningsrösen av sentida karaktär finns i området. Krönpartiet skärs av en äldre skogsväg.

Förslag till åtgärd: Bör undvikas/

Utredningsgrävning av boplatsläget/ Ingen åtgärd vad gäller odlingsspåren

Objekt K71

Typ: SENTIDA ODLINGSSPÅR

Beskrivning: Ledningen skär igenom en torpmiljö i delvis övergiven odlingsmark, med stenmurar och röjningsrösen av sentida karaktär. Genom området löper en smal stensatt väg i N-S riktning.

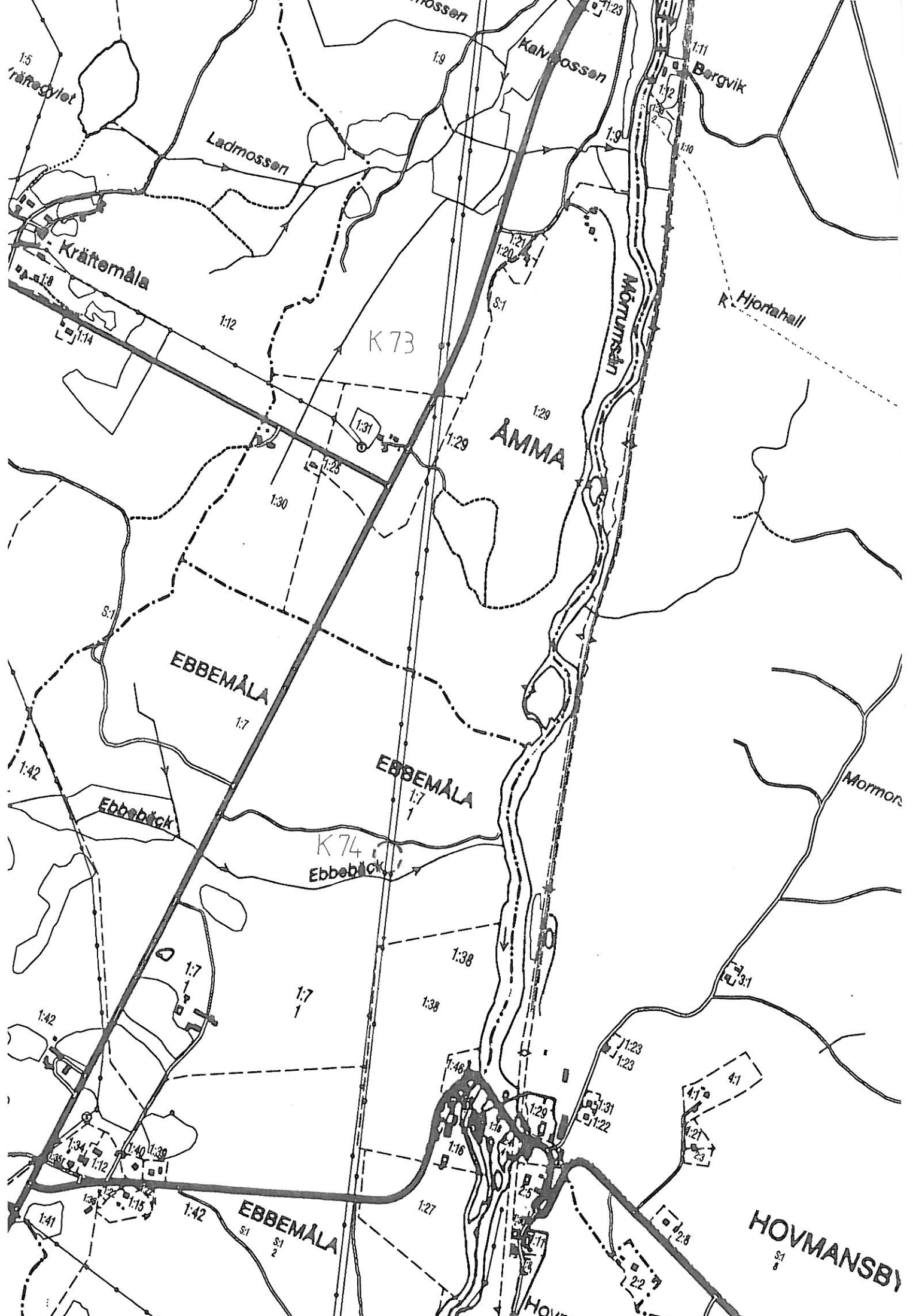
Förslag till åtgärd: Bör undvikas/ Ingen åtgärd

Objekt K72

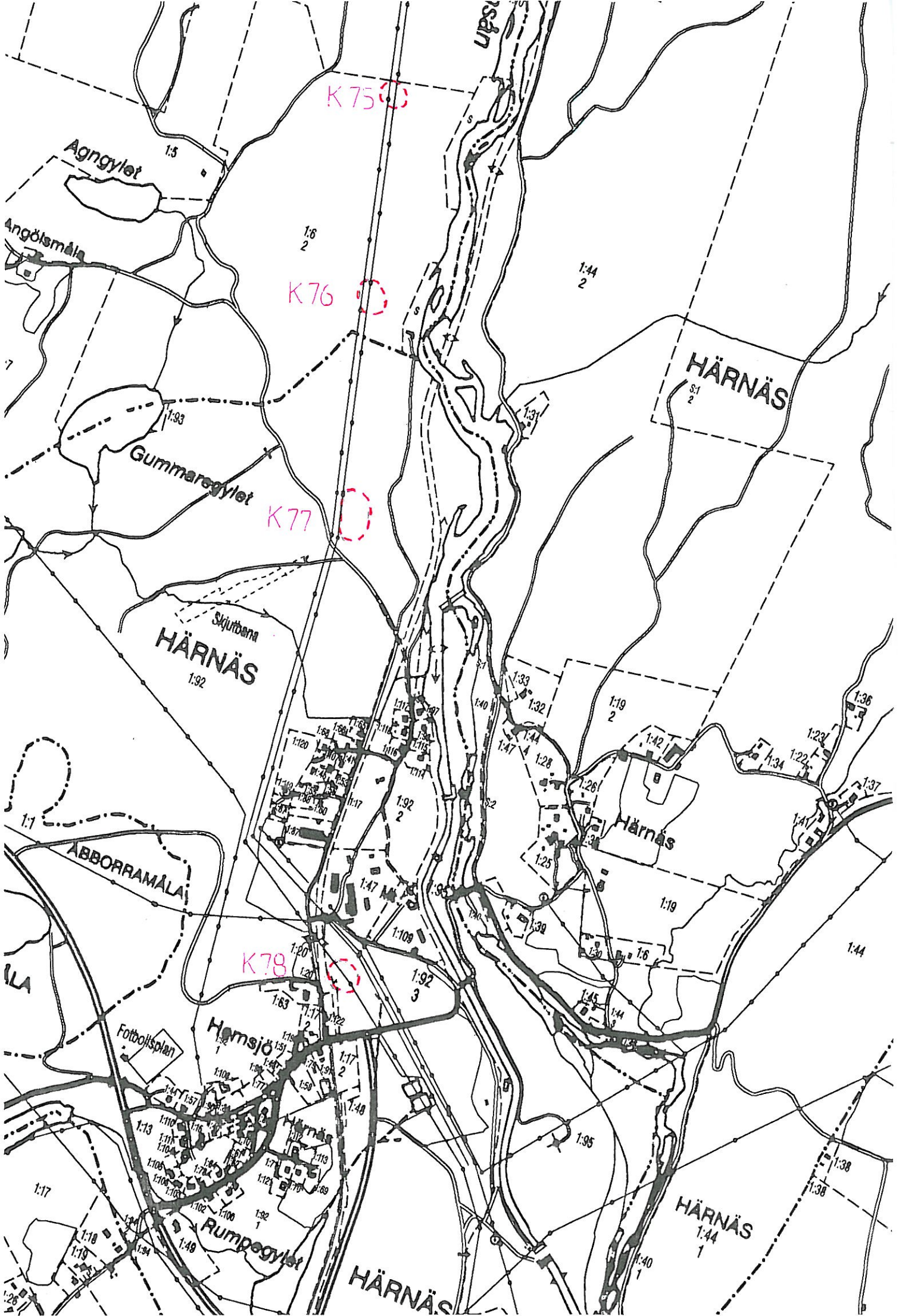
Typ: ÄNGSLADA/ SENTIDA ODLINGSSPÅR

Beskrivning: Kuperad terräng i betad skogsmark. Ängslada med ålderdomligt utseende i ett område som innefattar övergiven åker- och ängsmark, mossodlingar, odlingsrösen och stenmurar. Ängsladan i ledningens sträckning finns utmärkt på enskifteskartan från 1824, liksom en smal grusväg som skär ledningsgatan.

Förslag till åtgärd: Bör undvikas / Ingen åtgärd



Objekt K73**Typ:** RÖKUGN**Beskrivning:** Krön av höjd i skogsmark. Kallmurad, rundad överbyggnad ca 1 m i diameter och 1 m hög med en kvadratisk öppning som vetter ut mot en stensatt gång, ca 3 m lång och 1 m bred.**Förslag till åtgärd:** Bör undvikas/ Dokumentation**Objekt K74****Typ:** BOPLATSLÄGE**Beskrivning:** Platsen utgörs av en mindre avsats i den i övrigt relativt branta sydsluttning ner mot Ebbebäck.**Förslag till åtgärd:** Bör undvikas/ Utredningsgrävning



K75

K76

K77

K78

Agngylet

Angösmåla

Gummarogylet

Skjutbana
HÄRNÄS

HÄRNÄS

Härnäs

ABBORRAMÅLA

Fotbollsplan

Hämsjö

Rumpogylet

HÄRNÄS

HÄRNÄS

Upsala

1:6
2

1:44
2

1:93

1:92

1:120

1:63

1:60

1:63

1:116

1:116

1:116

1:116

1:116

1:116

1:116

1:116

1:116

1:116

1:116

1:116

1:116

1:116

1:116

1:116

1:116

1:116

1:116

1:116

1:116

1:116

1:116

1:116

1:116

1:116

1:17

1:17

1:17

1:17

1:17

1:17

1:17

1:17

1:17

1:17

1:17

1:17

1:17

1:17

1:17

1:17

1:17

1:17

1:17

1:17

1:17

1:17

1:17

1:17

1:17

1:17

1:17

1:17

1:17

1:17

1:17

1:17

1:17

1:20

1:20

1:20

1:20

1:20

1:20

1:20

1:20

1:20

1:20

1:20

1:20

1:20

1:20

1:20

1:20

1:20

1:20

1:20

1:20

1:20

1:20

1:20

1:20

1:20

1:20

1:20

1:20

1:20

1:20

1:20

1:20

1:20

1:10

1:10

1:10

1:10

1:10

1:10

1:10

1:10

1:10

1:10

1:10

1:10

1:10

1:10

1:10

1:10

1:10

1:10

1:10

1:10

1:10

1:10

1:10

1:10

1:10

1:10

1:10

1:10

1:10

1:10

1:10

1:10

1:10

1:17

1:17

1:17

1:17

1:17

1:17

1:17

1:17

1:17

1:17

1:17

1:17

1:17

1:17

1:17

1:17

1:17

1:17

1:17

1:17

1:17

1:17

1:17

1:17

1:17

1:17

1:17

1:17

1:17

1:17

1:17

1:17

1:17

1:18

1:18

1:18

1:18

1:18

1:18

1:18

1:18

1:18

1:18

1:18

1:18

1:18

1:18

1:18

1:18

1:18

1:18

1:18

1:18

1:18

1:18

1:18

1:18

1:18

1:18

1:18

1:18

1:18

1:18

1:18

1:18

1:18

1:17

1:17

1:17

1:17

1:17

1:17

1:17

1:17

1:17

1:17

1:17

1:17

1:17

1:17

1:17

1:17

1:17

1:17

1:17

1:17

1:17

1:17

1:17

1:17

1:17

1:17

1:17

1:17

1:17

1:17

1:17

1:17

1:17

Objekt K75**Typ:** SENTIDA ODLINGSSPÅR**Beskrivning:** Sydöstsluttning i skogsmark. På platsen finns enstaka röjningsrösen av sentida karaktär.**Förslag till åtgärd:** Bör undvikas/ Ingen åtgärd**Objekt K76****Typ:** SENTIDA ODLINGSSPÅR**Beskrivning:** Flack skogsmark. I området finns enstaka röjningsrösen av sentida karaktär.**Förslag till åtgärd:** Bör undvikas/ Ingen åtgärd**Objekt K77****Typ:** FOSSIL ÅKERMARK**Beskrivning:** Flack sydöstsluttning av höjdparti, kalhygge. Fossil åkermark i form av röjningsrösen, 2-3 m i diameter och 0,2-0,4 m höga, delvis övertorvade. Den fossila åkermarken berör endast den östra delen av befintlig ledningsgata.**Förslag till åtgärd:** Bör undvikas/ Förundersökning**Objekt K78****Typ:** BOPLATSLÄGE**Beskrivning:** Platsen utgörs av en flack förhöjning i åkermark strax sydväst om ett dikat vattendrag.**Förslag till åtgärd:** Bör undvikas/ Utredningsgrävning

TEKNISKA OCH ADMINISTRATIVA UPPGIFTER

Landskap:	Småland; Blekinge
Kommun:	Alvesta, Älmhult, Tingsryd (Kronobergs län), Olofsström (Blekinge län)
Uppdragsgivare:	Svenska Kraftnät AB
Ansvarig institution:	Smålands museum
Typ av ärende:	Planerad 400kV-ledning
Typ av undersökning:	Kulturmiljö-/arkeologisk utredning
Projektledare:	Britta Kihlstedt, Smålands museum
Övrig personal:	Alexandra Nylén och Lena Wilander, Smålands museum. Vid fältbesiktning deltog även Brita Tronde, Riksantikvarieämbetet
Smålands museums dnr:	423/97
Länsstyrelsen i Kronobergs läns dnr:	229-6149-97