

KARTERING

Ett röjningsröseområde vid

RÄPPE

RAÄ 158
Bergunda socken
Kronobergs län
Småland

Alexandra Nylén

SMÅLANDS MUSEUM
RAPPORT 1998:18

KARTERING

Ett röjningsröseområde vid

RÄPPE

RAÄ 158
Bergunda socken
Kronobergs län
Småland

Alexandra Nylén

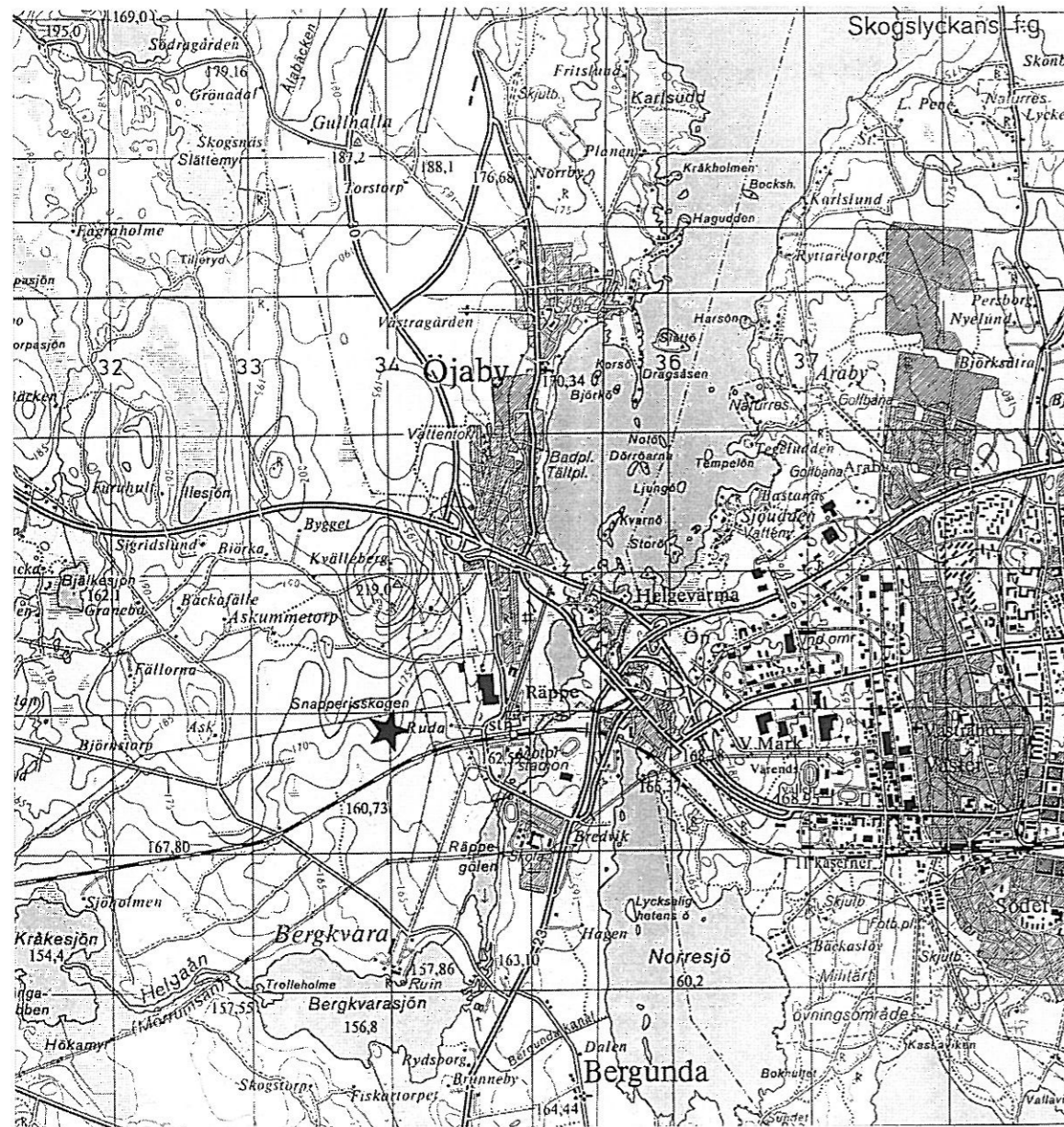
SMÅLANDS MUSEUM, RAPPORT 1998:18

© 1998 Smålands museum
Allmänt kartmaterial: Copyright Lantmäteriverket. Medgivande 507-98-29
Produktion och distribution:
Smålands museum, Box 102, 351 04 Växjö
Växjö 1998
ISSN 1403-2902

INLEDNING

Inför kommande exploatering inom fastigheten Bergkvara 6:21 i Bergunda socken, har Smålands museum i samarbete med Växjö kommun, genomfört en kartering av berörda delar av fornlämningsområde 158. Området ligger ca 2 km väster om Växjö stad, strax söder om Öjaby (figur 1).

Syftet med karteringen var att erhålla en kartmässig redovisning av synliga lämningar inom fastigheten, det vill säga röjningsrösen, gravar och sentida odlingsspår. Arbetet utfördes under november månad 1997. Det karterade området är delvis bevuxet med tät barrskog, vilket försvårat såväl inventering som inmätning av rösen. Vid en eventuellt fortsatt undersökning av området kan därför kompletterande inmätningar komma att bli nödvändiga.



Figur 1. Utdrag ur topografiska kartans blad 5E Växjö SO Stjärnan markerar det aktuella området. Skala 1:50 000.

TOPOGRAFI

Det berörda området är beläget på sydsluttningen av en moränhöjd som sträcker sig i nord-sydlig riktning (figur 2). Höjden över havet varierar mellan 162 -172 meter. Höjdens västra sluttning är flack, medan den östra sluttar brantare. Höjden begränsas i väster av ett sankare parti, varpå ytterligare en höjd följer i väster. Den östra delen följs även den av ett sankare stråk och gränsar i dagens läge till en kraftledning och till Räfte industriområde.

FORNÄMNINGSMILJÖ

Området kring Växjö utgör en del av Värends centralområde med en bebyggelsekontinuitet åtminstone från sen stenålder och fram i historisk tid. I det aktuella området dominerar fornlämningar från den äldre delen av denna period; de kända fasta fornlämningarna härrör främst från senneolitikum, bronsålder och äldre järnålder.

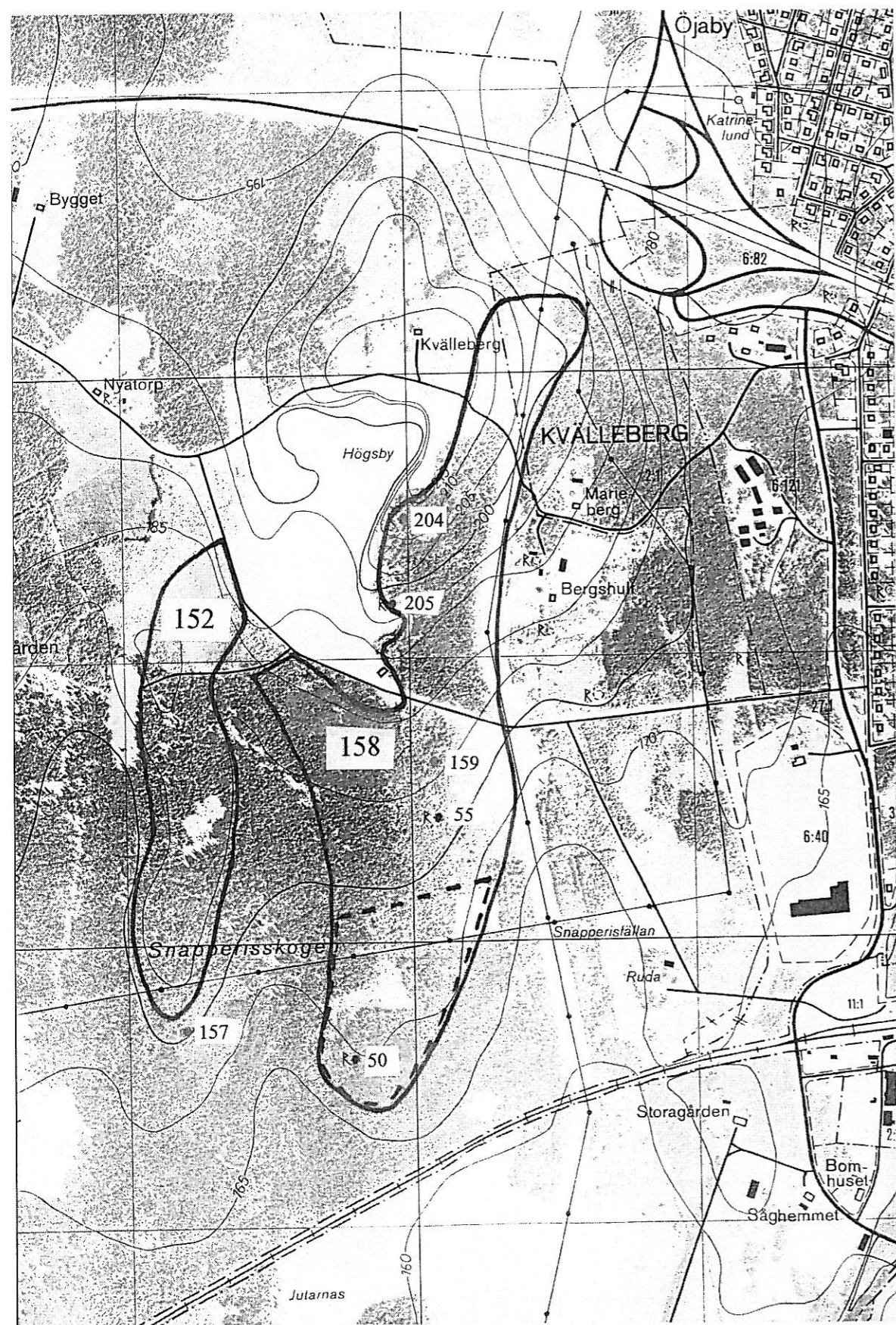
Fornlämningsområde 158 består av fossil åkermark i form av röjningsrösen, en fornlämningstyp som generellt kan dateras till yngre bronsålder - äldre järnålder. Fornlämningsområdet innehåller också flera gravar. Dessa utgörs av en hällkista (RAÄ 50) och fyra rösen (RAÄ 55, RAÄ 159, RAÄ 204 och RAÄ 205). Hällkistan tillhör en något äldre fornlämningstyp med en datering till yngre stenålder-bronsålder, medan rösena grovt kan dateras till bronsålder. På höjden väster om det nu aktuella arbetsområdet följer ytterligare ett liknande fornlämningsområde (RAÄ 152), även det innehållande både fossil åkermark i form av röjningsrösen och ensamliggande gravar. Strax söder om RAÄ 152 ligger ytterligare en grav, ett röse (RAÄ 157).

KARTERINGEN

Karteringen har omfattat samtliga förhistoriska lämningar inom fastigheten Bergkvara 6:21. De sentida odlingsspår som förekommer inom fastighetsgränsen har även mätts in. Det karterade området inom fastigheten utgör fornlämningsområdets södra del och därmed även röjningsröseförekomstens begränsning söderut. Ett tiotal röjningsrösen norr om fastighetsgränsen har mätts in, då dessa kan komma att beröras av en planerad tillfartsväg.

Gravar

Endast en av fornlämningsområdets sedan tidigare kända gravar berördes av karteringen, RAÄ 50, ett röse med en trolig hällkista. Röset är ca 13 meter i diameter, 0,75 meter högt och delvis omplockat. Utanför fornlämningsområde 158, men i direkt anslutning till fastighetens nordvästra gräns ligger RAÄ 157, ett ensamliggande röse, cirka 12 meter i diameter. Även detta röse ingick i karteringen. Vid karteringen bedömdes inga ytterligare anläggningar som gravar. Gränsdragningen är dock svår att göra utan markingrepp och vid eventuella kommande undersökningar bör denna bedömning kontrolleras, främst vad gäller några av de större röjningsrösena norr om RAÄ 50 (se nedan).



Figur 2. Utdrag ur ekonomiska kartans blad 5E 1g Bergkvara med röjningsröseområdena RAÄ 152 och RAÄ 158 samt det karterade området (streckat) markerade. Skala 1:10 000.

Fossil åkermark

Den fossila åkermarken täcker ett cirka 500 x 230 meter stort område (N-S) inom fastigheten. Röjningsrösen förekommer framför allt på höjdens mittparti, men även delvis på sluttingarna. Röjningsröseområdet fortsätter norr om det karterade området. Sammanlagt karterades 280 röjningsrösen (se bilaga, plan 1). Rösena varierar i storlek mellan 2-8 meter i diameter och i höjd mellan 0,2-0,6 meter. Vanligen är rösena 4-6 meter i diameter och 0,2-0,4 meter höga. Rösena ligger tätast på höjdens centrala del. Röjningsröseområdet har ingen skarp avgränsning utan avtar successivt mot söder, öster och väster där spridningsmönstret är mer spritt och med ett större avstånd mellan rösena.

För att få en tydligare överblick över fördelningen av olika rösestorlekar, har en färgläggning av dessa gjorts (se bilaga, plan 2). Denna tydliggör att rösen med en storlek på över 6 meter i diameter framför allt förekommer i områdets södra och sydöstra delar. Området strax norr om RAÄ 50 domineras av rösen i denna storlek, varav något med en till synes välld och gravlik välvning. Förekomsten av flera närliggande rösen i denna storleksgrupp gör dock att röset i detta skede inte säkert kan tolkas som grav. I det karterade områdets centrala del finns en koncentration av rösen i storlek 2-4 meter, medan en rösestorlek på 4-6 meter dominerar områdets norra del.

Ett fåtal röjningsrösen mättes in i fastighetens nordvästra del, utanför fornlämningsområde 158. Rösena faller utanför begränsningen av fornlämningsområde 152, men indikerar att en justering av denna gräns bör göras.

Vid inmätningen uppmärksammades en delvis stensatt terrasskant i områdets centrala del. Terrasskanten sträcker sig cirka 70 meter i nord-sydlig riktning och har en höjd av 0,2-0,3 meter. Att döma av den besiktning som gjordes vid inmätningen, tycks terrasskanten delvis utgöras av röjningssten. Det kan noteras att strax väster om terrasskanten följer ett område nästan helt utan röjningsrösen. Detta kan möjligen tolkas som att området odlats mer intensivt än omgivande ytor. Området runt graven RAÄ 50 är även det näst intill fritt från rösen. Här är marken dock relativt blockrik.

Två stensträngar mätts in inom området. Dessa är 12 respektive 30 meter långa, och har en genomsnittlig höjd av 0,2 meter. Norr och väster om den längre av de båda stensträngarna följer ett område utan röjningsrösen.

Sentida odlingsspår

I områdets nordöstra del finns ett antal större stentippar och diken kring ett område som varit uppodlat i modern tid. Idag är marken igenplanterad. Med all sannolikhet har röjningsröseområdet tidigare omfattat även denna del. I den nordvästra delen av fastigheten har förutom ett par odlingsrösen av sentida typ även en stensträng mätts in. Stensträngen är cirka 25 meter lång och 0,4-0,5 meter hög och delvis overtorvad. Tolkningen av denna som sentida är något osäker, men bygger på det faktum att stenstorleken här är större än i de övriga kända stensträngarna inom området. Ett fåtal sentida odlingsspår i form av odlingsrösen har också mätts in i området väster fornlämningsområde 158.

Boplatslämningar

Erfarenheter från tidigare undersökningar av röjningsröseområden i länet har visat att det ofta förekommer små och svårtolkade boplatslämningar inom dessa områden. För att fördjupa kunskapen kring röjningsröseområdenas utnyttjande är det av vikt att undersöka även denna typ av lämningar. Då boplatslämningar inte är synliga ovan mark, kan de endast lokaliseras genom markingrepp och det är därför oklart i vilken mån det aktuella området innehåller sådana lämningar. Tänkbara boplatsytor finns bl a inom det karterade områdets centrala delar, där det finns något mer omfattande ytor utan röjningsrösen. Tolkningen som boplatsytor är dock högst osäker, de tomma ytorna kan också vara resultatet av ett mer intensivt markutnyttjande. Generellt sett kan inte förekomsten av boplatslämningar uteslutas inom någon del av det aktuella fornlämningsområdet.

SAMMANFATTANDE RESULTAT

I november 1997 genomförde Smålands museum i samarbete med Växjö kommun en kartering av en del av fornlämningsområde RAÅ 158 i Bergunda socken, väster om Växjö. Karteringen, som begränsades till fastigheten Räfte 6:21 visar att den fossila åkermarken täcker ett cirka 500 x 230 meter stort område (nord-syd) inom fastigheten. Röjningsröseområdet, som fortsätter norr om det karterade området, har ingen skarp avgränsning utan avtar successivt mot söder, öster och väster. Karteringen påvisade också förekomsten av röjningsröseområden utanför de kända fornlämningsområdena, vilket indikerar att en justering av avgränsningen bör göras.

Den fossila åkermarken har en viss komplexitet i det att den innehåller en del rumsliga variationer vad gäller t ex röjningsrösenas täthet och storlek. Den innehåller också flera olika typer av element - förutom röjningsrösen också stensträngar och en terrassering. En tolkning av dessa förhållanden, exempelvis i funktionella eller kronologiska termer, låter sig inte göras utan vidare undersökningar. Förekomsten av yngre odlingsspår visar dock att även sentida odling sannolikt har påverkat den fossila åkermarkens utseende.

Inga gravar utöver de tidigare kända framkom vid karteringen. Bedömningen är dock svår att göra utan markingrepp och bör kontrolleras vid eventuella kommande undersökningar.

Förekomsten av boplatslämningar, vilka inte är synliga ovan mark och därför endast kan lokaliseras genom markingrepp, kan inte uteslutas inom någon del av det nu karterade området.

Karteringen försvårades av att området är bevuxet med tät barrskog. Vid eventuella fortsatta undersökningar kan därför kompletterande inmätningar komma att bli nödvändiga.

TEKNISKA OCH ADMINISTRATIVA UPPGIFTER

Smålands museums diarienummer:

Typ av ärende: Kartering

Uppdragsgivare: Växjö kommun

Typ av exploatering: Byggnation

Kommun: Växjö

Socken: Bergunda

Fastighet: Bergkvara 6:21

Belägenhet: Ekonomiska kartans blad 5E 1g Bergkvara

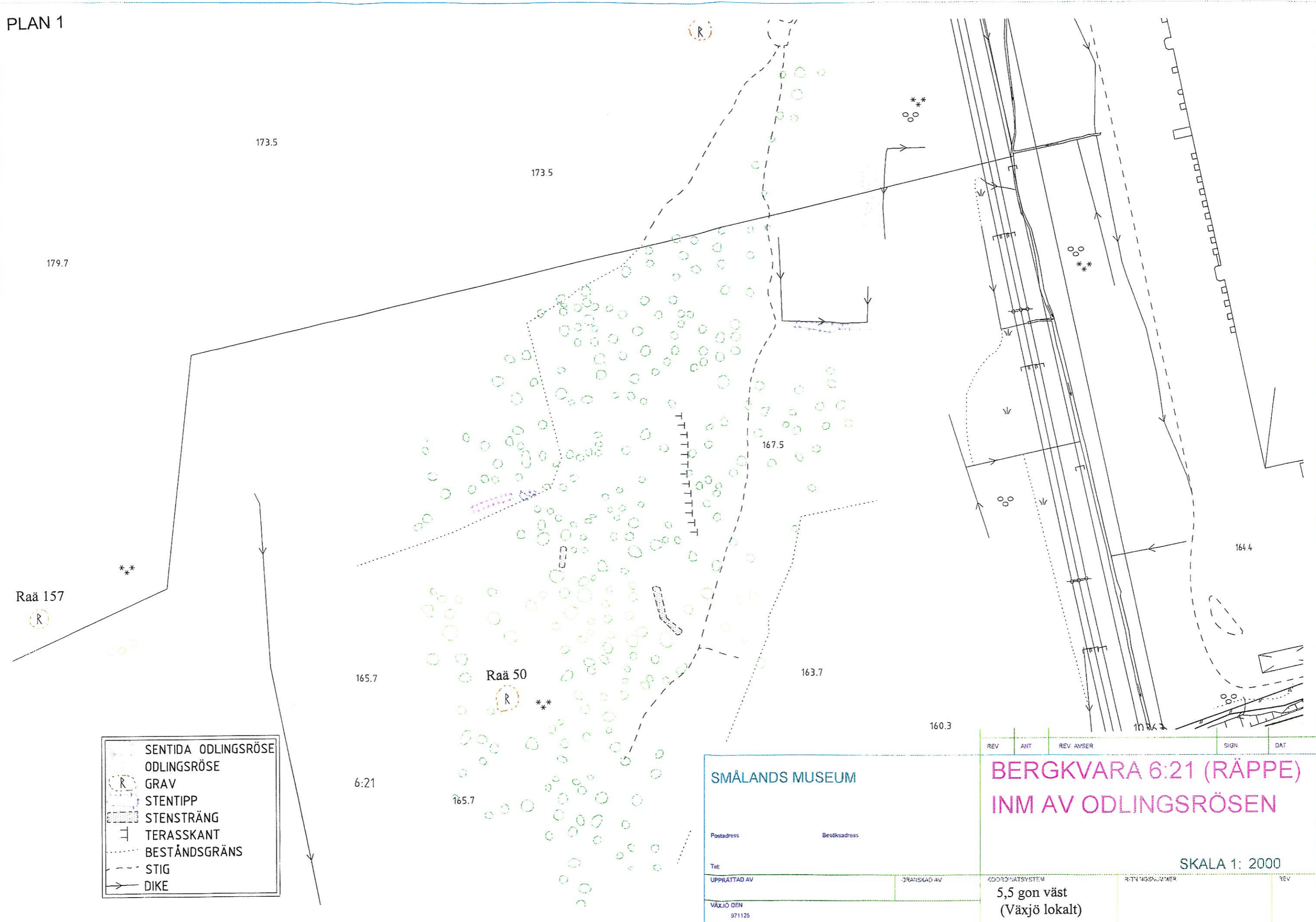
Koordinater: x6306,8 y1433,9

Koordinatsystem: 5,5 gon väst, (Växjö lokalt)

Fältarbete: 97-11-04—97-11-21

Personal: Leif Andersson (Växjö kommun), Alexandra Nylén (Smålands museum)

PLAN 1



- SENTIDA ODLINGSRÖSE
- ODLINGSRÖSE
- GRAV
- STENTIPP
- STENSTRÄNG
- TERASSKANT
- BESTÅNDSGRÄNS
- STIG
- DIKE

SMÅLANDS MUSEUM

Postadress Besöksadress

Tel: UPPRÄTTAD AV

VÄXJÖ DEN 971125

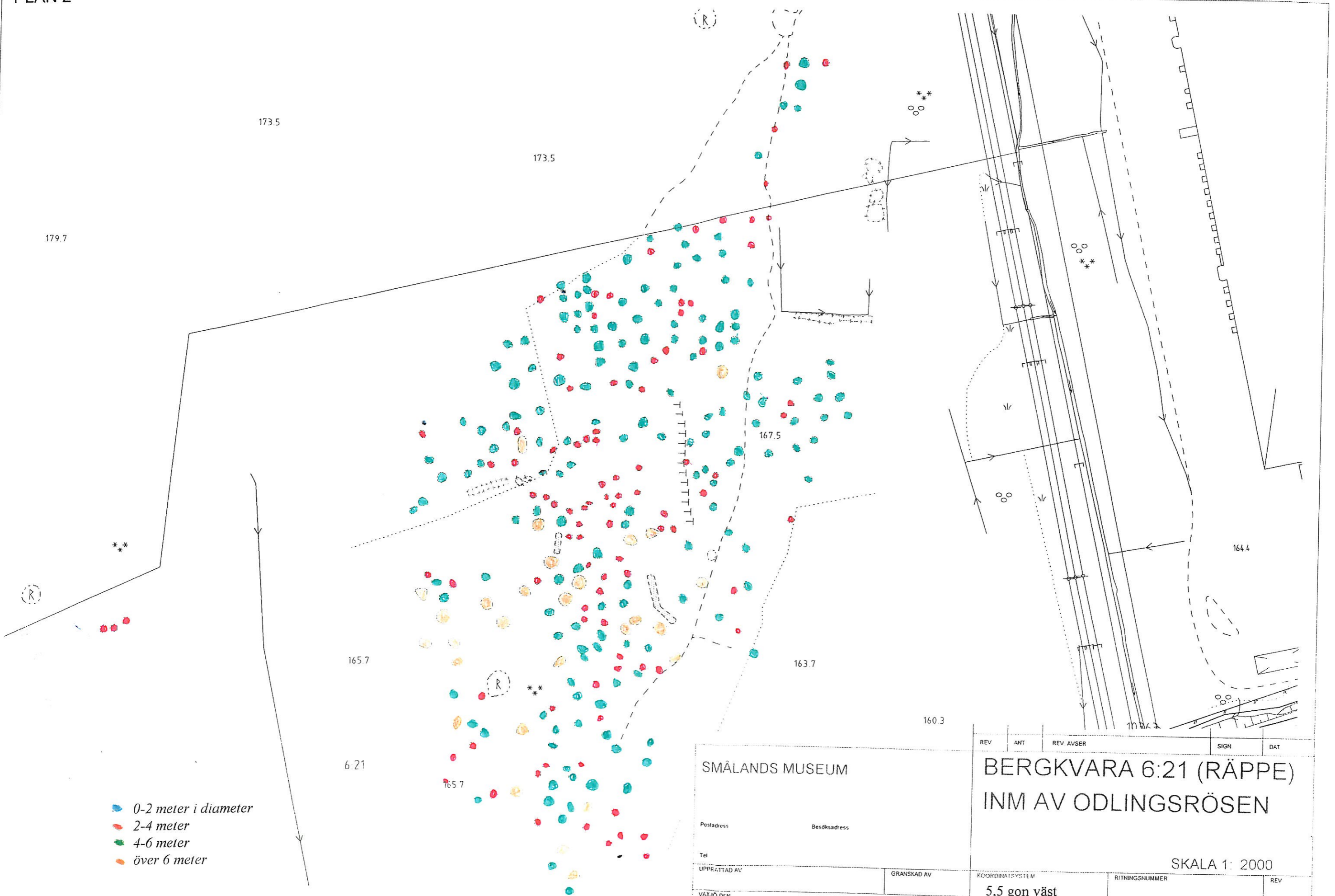
REV	ANT	REV AVSER	SIGN	DAT
-----	-----	-----------	------	-----

BERGKVARA 6:21 (RÄPPE)
INM AV ODLINGSRÖSEN

SKALA 1: 2000

5,5 gon väst (Växjö lokalt)			
--------------------------------	--	--	--

PLAN 2



- 0-2 meter i diameter
- 2-4 meter
- 4-6 meter
- över 6 meter

SMÅLANDS MUSEUM		BERGKVARA 6:21 (RÄPPE)		REV	ANT	REV AVSER	SIGN	DAT
Postadress	Besöksadress	INM AV ODLINGSRÖSEN						
Tel								
UPPRÄTTAD AV	GRANSKAD AV	SKALA 1: 2000						
VÄXJÖ DEN 971125		KOORDINATSYSTEM 5,5 gon väst (Växjö lokalt)	RITNINGNUMMER					

