

Arkeologisk undersökning av fornlämning RAÄ
250:4, en röseliknande stensättning i Hamneda
sn, Ljungby kommun, Småland.

Betty Ann Munkenberg



Riksantikvarieämbetet
Lund, Rapport UV Syd 1997:8

Smålands museum
Rapport 1997:4

Inledning

Under ett par kalla och snöiga veckor i november 1995 undersöktes en röseliknande stensättning i Hamneda socken av personal från Riksantikvarieämbetets Avdelning för arkeologiska undersökningar, UV-Syd och Smålands museum. Graven, som inte tidigare varit känd, upptäcktes i samband med de omfattande arkeologiska undersökningar som kommit till stånd på grund av utbyggnaden av E4:an mellan Hjulsnäs och Herrabacken, Hamneda socken. Den vanligaste fornlämningstypen längs den planerade vägsträckningen genom Hamneda socken är röjningsröseområden, men det finns även en del boplatser och gravar (fig 1.).

Den röseliknande stensättningen låg i en grupp om fyra gravar, RAÄ 250, inom ett röjningsröseområde, RAÄ 87. Vid tiden för den arkeologiska förundersökningen av röseområdet, var den aktuella graven beväxt med tät, ung gran-skog. Träden avverkades inte förrän strax innan slutundersökningen av området påbörjades, vilket medförde att vi upptäckte graven först på ett sent stadium i det arkeologiska fältarbetet. Kostnaden för gravundersökningen betalas därför av Riksantikvarieämbetet.

Fornlämningssmiljö och topografi

De fornlämningssrikaste områdena i Hamneda socken är koncentrerade till Lagans dalgång. Det är framför allt järnåldersbyggd högggravfält som dominerar landskapsbilden, men även äldre gravformer, såsom rösen och hållkistor, förekommer. Längs Lagan finns enligt första-gångsinventeringen ca 500 gravar fördelade på sex högggravfält i Hamneda socken. Norr om Hamneda ökar antalet gravfält och inslaget av gravar från äldre järnåldern är sannolikt större.

1995 påbörjades revideringsinventeringen i trakten, vilket innebär att fornlämningssbilden har förändrats radikalt. Framför allt är det de stora röjningsröseområdena, en fornlämningss-

typ som förbigicks vid tidigare inventering, som kompletterat den arkeologiska kartan. Röjningsröseområdena ligger framför allt på moränkullarna på ömse sidor om Lagans dalgång.

Fornlämning nr 250:4 är som tidigare nämnts belägen inom ett röjningsröseområde, RAÄ 87, en grupp på fyra gravar (fig 2.). Området skiljer sig från de övriga röjningsröseområdena i socknen såtillvida att det ligger på en glacifluvial avlagring, i ett så kallat kamelandskap. Området kännetecknas av kullar, höjdryggar och sänkor av isälvs-material (Eriksson, 96:21). Nivåskillnaderna inom området varierar från 131 till 142 m ö h.

Syfte

Undersökningarna av fornlämningarna längs kommande E4:an är de mest omfattande arkeologiska utgrävningar som gjorts i Hamneda socken. Målsättningen för gravundersökningen kan självfallet inte separeras från målsättningen för området i övrigt, som i stora drag syftar till att bättre förstå den verksamhet och det kronologiska förlopp som röjningsrösen är lämningar efter.

Röjningsröseområden anses att ha en rumslig anknytning till äldre järnåldersgravar (bl a Gren, 86:83, Norrman, 86:106). Trots att flera stora forskningsprojekt pågår kring fossil åkermark har få gravar inom dessa områden undersökts. Därför har det framför allt varit viktigt vid undersökningen av graven att dels fastställa dateringen, dels utröna om det rumsliga sambandet mellan gravar och röjningsrösen innebär ett kronologiskt samband.

Undersökningen av graven

Fornlämning 87 omfattar ett ca 300x200 m stort område med ca 100 röjningsrösen. I den södra delen av området var de fyra röseliknande stensättningarna, RAÄ 250 belägna. Gravarna ligger högt i det kraftigt kuperade landskapet, på 141-142 m ö h och relativt samlade. Det längsta avståndet mellan två gravar var ca 70 m. På höjdplatån löper en gropavall, ca 1,5 m från RAÄ 250:4. Gropavallen låg kant i kant med ytterligare en av gravarna, RAÄ 250:3, som var i det närmaste helt urplockad. Stenmaterialet har sannolikt använts till byggandet av vallen.

Efter det att skogen avverkats, ris och snö röjts undan, syntes RAÄ 250:4, som en svagt välvd kulle, övertorvad med mossa. I västra ytterkanten hade stenpackningens runda form blivit något deformerad, troligen av en äldre rotvälta. Anläggningen var ca 8x7,5 m stor och 0,4 m hög. En profil lades ut i nordvästlig - sydostlig riktning. Rötter och stubbar från de avverkade träden komplicerade avtörvningen. Kölden bidrog också till att arbetet var krävande, t ex var mossan fastfrusen på stenarna (fig 3.). Stenpackningen avlägsnades sedan skiktvis, ca 0,1 m per skikt, beroende på att inga tydliga stenvarv gick att följa. Efter det att första skiktet borttagits syntes att anläggningens yttre del var uppbyggd av mindre stenblock, ca 0,2 - 0,3 m stora, med jordfyllning emellan, medan den centrala delen enbart bestod av sten, ca 0,05 - 0,1 - 0,15 m stora. I de undre skikten var stenarna i mittpartiet något större (fig 4.) och bildade antydning till ett kärnröse. Fyllnadsmaterialet runt stenarna bestod här av ljus moig sand, något humusblandad. Sista skiktet av stenpackningen som låg i alven (fig 5.) togs bort med hjälp av maskin. Inga anläggningar under gravpackningen upptäcktes. Efter det att varje skikt borttagits fotograferades graven. Anläggningen mättes in med totalstation. Varken gravgömma eller några fynd påträffades.

Analys

Av de fem kolprover som insamlades ¹⁴C-daterades två stycken (se markeringar I och II, fig 6.). Provet från det undre tegelröda moiga sandlagret gav dateringen 1718-1344 f Kr, kalibrerat

värde med två sigma (Ua 7773). Kolprovet från det svagt humusblandade lagret ovanför analyserades till 612-851 e Kr, kalibrerat värde med två sigma (Ua 7772). Troligen anger inget av proverna en datering av graven. Det tegelröda lagret ligger stratigrafiskt under graven och dateringen till äldre bronsålder kan därför stämma relativt väl. Den andra dateringen är däremot svårare att godta som "sann". Problemet med koldateringar är speciellt svårhanterligt i områden med fossil åkermark på grund av de ofta återkommande svedjorna. Under en svår torka kan elden spridas under marken och rötter kan förkolnas även på ett ganska stort djup. Mindre kolfragment i fritt tillstånd är ett flyktigt material och kan relativt lätt transporteras ner, med hjälp av bl a regn, i t ex ett stenröse utan jordfyllning. Oavsett hur den analyserade kolbiten hamnat i den röseliknande stensättningen representerar den med största sannolikhet inte tiden för gravens uppförande.

I profilen, med ca 2 m mellanrum, togs fosfatprover, fem i steg från 0,5 m till 0,9 m djup. Fosfatanalyserna utfördes som ett försök att lokalisera en eventuell kropp, eftersom speciellt ben, men även mjukdelar bidrar till hög fosfathalt. Resultatet var negativt såtillvida att inget av proven angav ett såpass förhöjt värde, att det överstiger den naturliga variationen av fosfater i marken. De högsta fosfatvärdena enligt spottesten uppmättes till III och fanns på 0,8 m och 0,9 m djup. Att värdena är högst under anläggningen, i alven antas bero på fosfaternas benägenhet att sjunka beroende på tid och jordart. Enligt citronsyrametoden fanns två prover som angav en fosfathalt över 30°, varav det ena togs på 0,9 m djup i gravens östra del och stämde med spottestresultatet. Det andra provet, 33°, var taget mitt i graven på 0,5 m djup och gav värdet I vid spottest. Möjligen hade fler prover tagna med mindre mellanrum och över hela gravanläggningen gett ett bättre resultat.

Resultat

Konstruktionen av graven associerades närmast till skalmursteknik med mindre block i botten och utåt kanten. Stenmaterialet i centrum var mindre och uppfattades som "islangt". Jordfyllning mellan stenarna saknades.

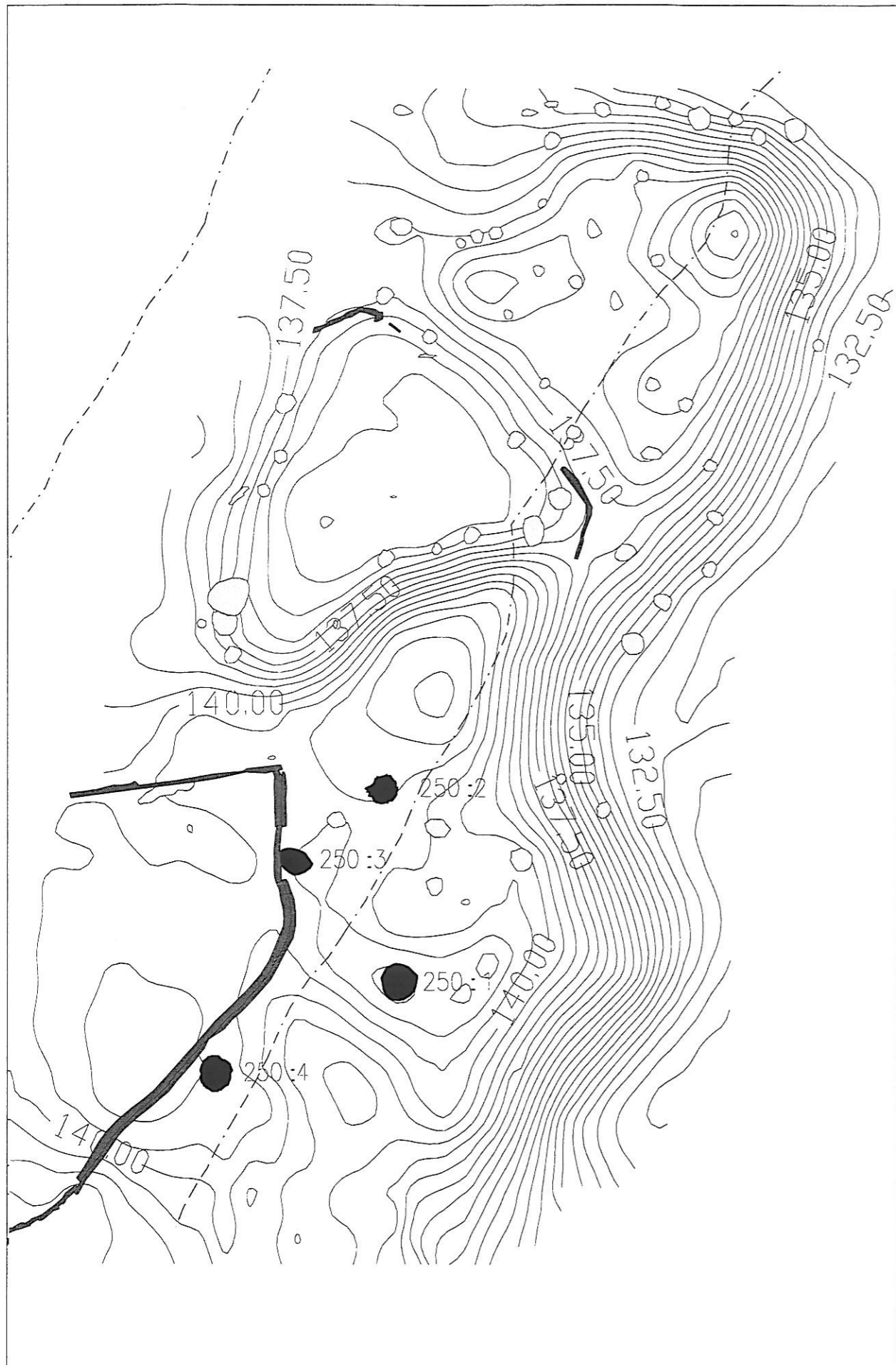


Fig 2. Översiktsplan av den karterade delen av RAÅ 87, samt RAÅ 250:1-4. Skala 1:200.

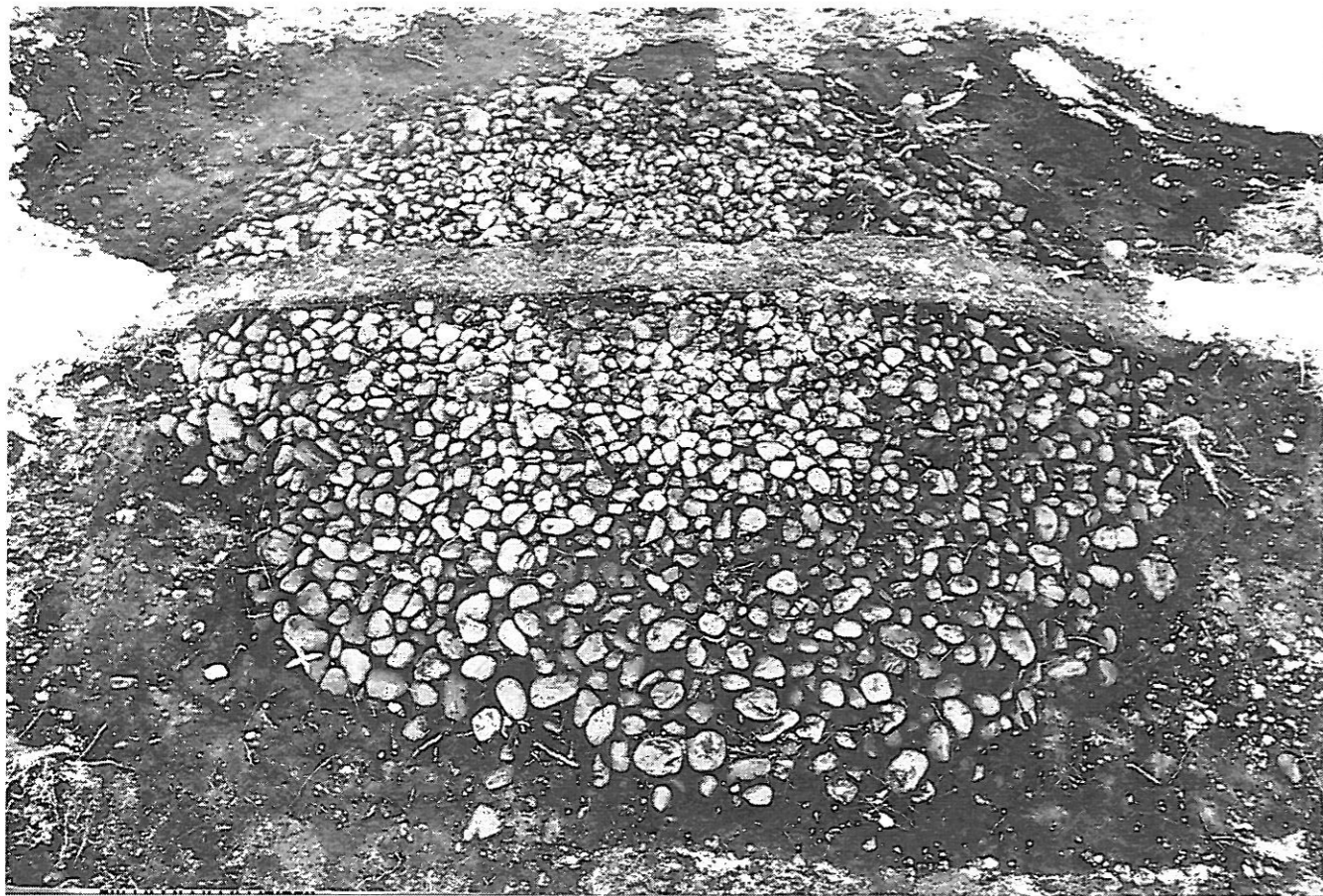


Fig 3. Efter avtorvning och rensning av RAÄ 250:4. Foto: P. Skoglund.



Fig 4. Två skikt borttagna. Foto: P. Skoglund.



Fig 5. Sista skiktet framrensat. Observera att de yttre blocken och stenarna ej utgör någon kantkedja utan är begränsningssten som sparats under utgrävningen. Foto: P. Skoglund.

På röjningsröseområdet fanns ytterligare tre gravar varav två har undersökts. Den ena av dessa var så kraftigt skadad att inga slutsatser om konstruktion har kunnat göras. Den andra, RAÄ 250:2 var i det närmaste identisk med RAÄ 250:4. Båda gravarna var uppbyggda på samma sätt. Inga fynd och ingen gravgömma påträffades i någon av dem. Även i storlek och hur de låg i landskapet stämde väl överens. Skillnaden var att det under RAÄ 250:2 fanns två stycken anläggningar och att det ovanpå gravpackningen i västra kanten var uppkastat röjningssten. Gravarnas likhet talar för att de med största sannolikhet är anlagda under samma tid. Att röjningssten överlagrar den ena tyder på att åtminstone delar av den fossila åkermarken tillkommit efter det att gravarna anlades.

Vid för- och slutundersökningen av RAÄ 87 ¹⁴C-daterades kol från sammanlagt åtta röjningsrösen. Analysresultaten visade i huvudsak på två brukningsperioder, en under romersk järnålder och en under folkvandringstid/tidig vikingatid. Kol från ett röse daterades till för-

romersk järnålder. Koldateringarna från grav RAÄ 250:2 gav delvis samma resultat som från grav RAÄ 250:4, en tidig datering till äldre bronsålder från det underliggande marklagret och en folkvandringstida datering från gravfyllningen. Förutom dessa analyserades ytterligare två kolprover från RAÄ 250:2, vilka bägge resulterade i romersk järnålder. Ett av dessa var insamlad i övre delen av en anläggning som låg direkt under de centrala delarna av graven. Det andra kom från övre delen av gravfyllningen, omedelbart under det ovanpå graven lagda röjningsröset. Huruvida det sistnämnda provet daterar graven eller odlingsröset är osäkert.

Typologiskt uppfattas den röseliknande stensättningen som en mellanform mellan röse och den stenfyllda stensättningen (Carlie, 94:59). Att de ofta ligger ensamma eller i mindre grupper, på höjdlägen med eller utan exponering i landskapet, ses som en antydning om en övergångsform från de välexponerade bronsåldersrösen till de äldre järnåldersgravfälten med

sina varierade gravformer (Hyenstrand, 84:62). Typologiskt torde alltså gravtypen tillhöra övergången mellan yngre bronsålder och förromersk järnålder. Kolproverna från RAÄ 250:4 daterar med största sannolikhet inte gravanläggningen, utan antyder att området härjats av brand (svedja?) både före och efter det att graven anlades. Inte heller från graven intill, RAÄ 250:2, finns några koldateringar som stödjer den typologiska dateringen däremot finns två dateringar till romersk järnålder, varav åtminstone den ena bedöms komma från en relativt säker kontext. Godtar vi en datering av gravarna till romersk järnålder skulle de vara samtida med en av den fossila åkermarkens brukningsperioder. Koldateringarna av röjningsrösena på området visar dessutom på brukningsperioder troligen före, och säkerligen efter det att gravarna anlagts.

Att ingen gravgömma har återfunnits i anläggningen kan bero på ett gravskick som inte lämnar spår efter den döde. Omöjligt är inte att en kropp, eller eventuellt delar av en kropp, som lagts utan kista, i alternativt under stenpackningen, med tiden helt försvunnit eller lämnat så fragmentariska spår att de inte har återfunnits. De dåliga bevaringsförhållandena, geologiskt sett och att centrum av graven enbart var uppbyggd av sten, kan ha medfört att även dåligt brända ben lösts upp och försvunnit.

Sammanfattning

I november 1996 undersöktes bl a en röseliknande stensättning som ingår i en gravgrupp, RAÄ 250, på fyra gravar inom fornlämning 87, ett röjningsröseområde, i Hamneda socken, Ljungby kommun. Graven, RAÄ 250:4 är en av de fornlämningar som berörs i samband med utbyggnaden av E4 till motorväg. På grund av att graven upptäcktes först när det arkeologiska arbetet på den kommande vägsträckningen delvis redan nått slutundersökningsfasen, bekostades undersökningen av Riksantikvarieämbetet.

RAÄ 87 och RAÄ 250 är belägna på en isälvsavlagring, i ett kulligt landskap med stora nivåskillnader, ett så kallat kamelandskap. Gravgruppen ligger på det sydligaste höjdpartiet i

röjningsröseområdet. Den undersökta röseliknande stensättningen var uppbyggd med ett centrum, ca 3 m i diameter, av enbart sten, runt dem i ett ca 2 m brett band låg mindre block med fyllning av humös moig sand. Att vi inte upptäckte någon gravgömma vid undersökningen tillskrivs de dåliga bevaringsförhållandena i kombination med gravskicket. Inte heller påträffades några fynd. Typologiskt dateras graven till övergången yngre bronsålder-förromersk järnålder. Dock har frånvaron av fynd, samt de återkommande svedjorna på området, komplicerat en säkrare datering. Ytterligare en röseliknande stensättning i gravgruppen undersöktes parallellt med RAÄ 250:4, två av kolanalyserna från denna angav en datering till romersk järnålder. Stratigrafiskt vet vi att den fossila åkermarken brukats vid minst ett skede efter det att gravarna anlagts. Med stor sannolikhet har det även förekommit brukningsperioder både före och samtidigt med gravläggningarna.

Tekniska och administrativa uppgifter

RAÄ dnr: 421-5562-95
Länsstyrelsens dnr: 220-7021-93
Datum för beslut: 1995-11-14
Projektnummer: 1410089-5
Undersökningstid: 951120-951205
Projektledare: Inger Torstensdotter
Övrig personal: Åhlin, Betty-Ann
Munkenberg, Thomas
Linderöth, Peter Skoglund, Lena Wilander
Ekonomiska kartan: 4D 6f
Fynd: Inga fynd

Dokumentationshandlingarna förvaras på Smålands Museum, Växjö: Profiliritningar i skala 1:20 och foto, s/v.

Litteratur

Carlie, A. 1994. På arkeologins bakgård. En bebyggelsearkeologisk undersökning i norra Skånes inland baserad på synliga gravar. *Acta Archaeologica Lundensia. Series in 8°. No. 22.* Stockholm.

Eriksson, H. 1996. Geologisk dokumentation av områden med fornlämningar inom vägkorridor för ny väg E4, sträckan Hjulsnäs-Herrabacken, Hamneda socken, Ljungby kommun. Riksantikvarieämbetet UV Syd och Smålands Museum, Lund.

Gren, L. 1989. Det småländska höglandets röjningsröseområden. *Arkeologi i Sverige 1986. RAÄ Rapport 1988:2, s 73-95.* Stockholm.

Hyenstrand, Å. 1984. Fasta fornlämningar och arkeologiska regioner. *RAÄ rapport 1984:7.* Stockholm.

Norrman, P. 1989. Röjningsröseområden och förhistoriska gravar. *Arkeologi i Sverige 1986. RAÄ Rapport 1988:2, s 97-109.* Stockholm.

Anläggningsbeskrivning

Röseliknandestensättning, 8,2x7,5 m i diameter och 0,4 m hög före avtorvning.

Efter det att mossa och en del små stubbar avlägsnats framkom 0,1-0,3 m stora stenar och block som låg packade utan någon synlig ordning. I centrum, ca 3 m i diam, bestod packningen enbart av stenmaterial. Runt mittpackningen löpte ett ca 2 m brett band av sten/block och humös moig sand. Stenarna och blocken var rundade, förutom en del frostsprängda stenar i anläggningens centrala del.

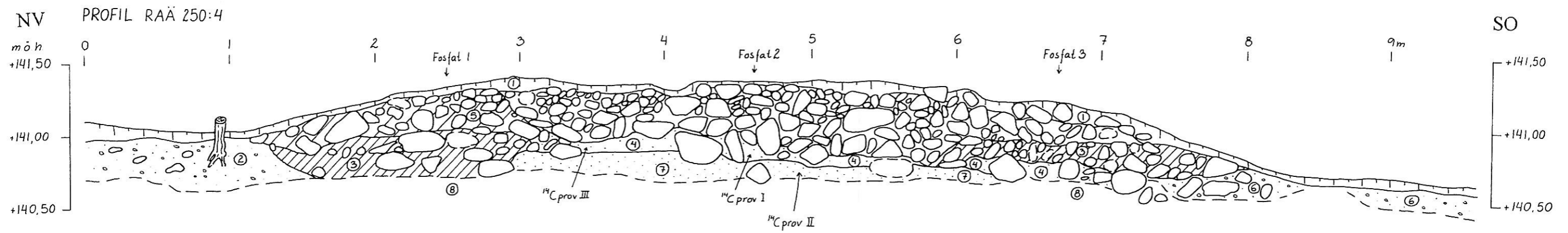
Efter borttagandet av det övre skiktet sten syns en tydligare struktur av packningen. Den centrala delen bestod av sten i storlekar mellan 0,05-0,15 m och det yttre bandet av mindre block, mellan 0,2-0,3 m.

När det andra skiktet avlägsnats var stenarna i centrum något större i storlek och mellan dem fanns mycket svagt humusblandad ljus moig sand. Den centrala delen var dessutom nivåmässigt något högre än den yttre delen av graven, där fyllnadsmaterialet runt blocken och stenarna bestod av humös moig sand.

Efter det att tredje skiktet borttagits glesnade stenarna och blocken mot gravens ytterområde. Fyllningen runt stenarna utgjordes av närmast tegelröd moig sand med enstaka spridda kol.

Varken gravgömma eller fynd hittades i anläggningen.

Fig 6. Profil, skala 1:40.



Lagerbeskrivning

- 1 – Vegetationsskikt
- 2 – Brun, starkt humös moig sand, inslag av småsten.
- 3 – Brun humös moig sand, i västra delen stört av stubbe och rötter.
- 4 – Ljusbrun, flammig svagt humös moig sand.
- 5 – Mörkbrun humös moig sand, inslag av förmultnade växtdelar.
- 6 – Ljusbrun, flammig svagt humös, grusig, moig sand.
- 7 – Ljus tegelröd moig sand, enstaka kol.
- 8 – Gulbrun sand.