



SMÅLANDS MUSEUM
Uppdragsverksamheten

ARKEOLOGISK UTREDNING

ALVESTA PRÄSTÄNGEN
STADSÄGA 1429
ARINGSÅS SN



KENNET STARK

SMÅLANDS MUSEUM
RAPPORT 1996:12

INLEDNING

Smålands museum har på uppdrag av Samhällsbyggnadsavdelningen, Alvesta kommun, utfört en arkeologisk utredning av ett område inom stadsäga 1429 i Alvesta. Bakgrunden till utredningen är den planerade utbyggnaden av Prästängsskolan som avses ske på Prästängen norr om de nuvarande skolbyggnaderna. Länsstyrelsens beslut om att utbyggnaden skulle föregås av en arkeologisk utredning motiverades av närheten till ett förhistoriskt gravfält och Aringsås kyrka, vilket gör det sannolikt att ytterligare fornlämningar finns i närområdet.

TOPOGRAFI OCH FORNLÄMNINGSMILJÖ

Utredningsområdet ligger i en västsluttning ner mot Lekarydsån, ca 500 m från dess utlopp i Salen vilken ingår i Mörrumsåns vidsträckt vattensystem. Det är runt sjösystemen man finner såväl den förhistoriska som den historiska bygden inom denna av skogsmark dominerande region och området kring Alvesta är inget undantag. Längs Salens stränder har man under åren funnit en mängd redskap från stenåldern och det är där man finner flest fasta fornlämningar i form av gravar, vilka genererats av den långvariga bosättningen. Byar som Blädinge, Benestad, Alvestad och Aringsås har förhistoriska anor.

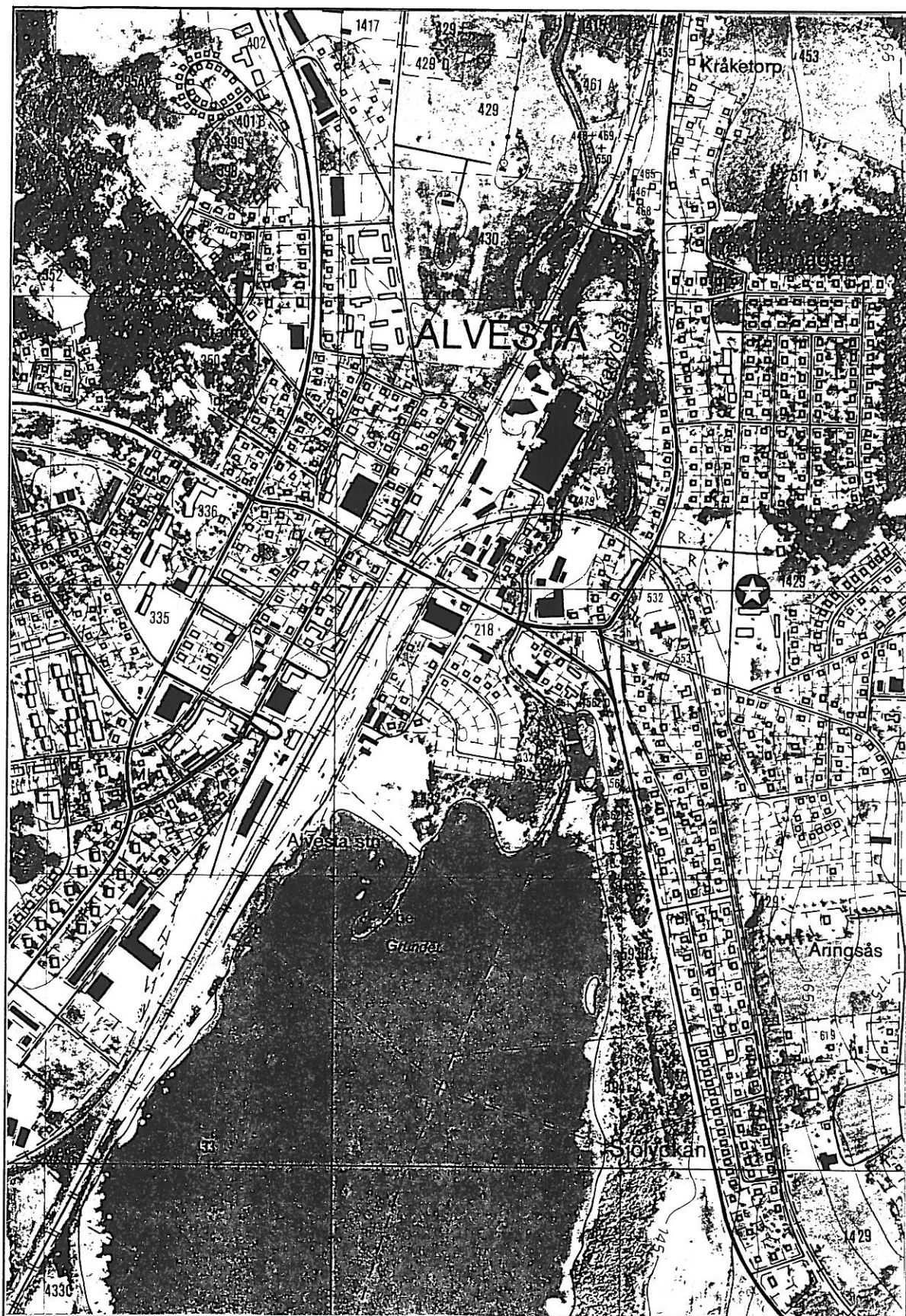
I omedelbar anslutning till utredningsområdet ligger ett gravfält, RAÄ 5, som idag bara består av ett 20-tal resta stenar. Ursprungligen var det betydligt större. På uppdrag av Erik Dahlberg utförde lantmätare Anders Ekebohm under sensommaren 1691 uppmätningar av fornlämningar i trakten kring sjön Salen. Gravfältet vid Aringsås kyrka avbildades och beskrevs på följande sätt:

”Wid Ahringsåhs kyrckia finnes 77 st:n högar, Hwaribland äro 6 st:n Reesestekar widh ändan på hwar in högh, och 11 Reesestekar, som stå för sig sielfua och en Triangel, sampt 10 st:n Ringar, en medh Reesesteen, och en Runesten; står och en Runesten westan före sig sielf”

Vad Ekebohm beskriver är sannolikt ett höggravfält från yngre järnålder och det borde ha varit Aringsås bygravfält, vilket även visas av att kyrkan uppfördes vid denna plats. Gravhögarna har sedermera tagits bort, så det enda som fanns kvar vid den första fornminnesinventeringen 1928 var 23 resta stenar och två runstenar.

Invid kyrkan som är uppförd under senmedeltid över resterna av en äldre träkyrka, står en av de runstenar som tidigare stått på gravfältet, på vilken bygdenamnet Varend nämns för första gången i en skriven text. Strax öster om kyrkan har det enligt traditionen legat en offerkälla, vilken omnämns som Klara Källa. På åssträckningen söder om utredningsområdet, som sannolikt är den Ås som ingår i ortnamnet Aringsås, finns ett flertal gravar i form av rösen och stensättningar. Dessa representerar en äldre epok än gravfältet vid kyrkan, bronsålder och äldre järnålder.

Utredningsområdets närhet till dessa lämningar och läget för Aringsås gamla byläge gör platsen intressant och spännande, då man kan förvänta sig att det finns både gravar och boplatslämningar på Prästängen.



Utdrag ur ekonomiska kartan med utredningsområdet markerat med stjärna.
Skala 1:10 000.

Utredningsområdet består idag huvudsakligen av plan åkermark med inslag av vissa recenta terrängformationer. Utmed utredningsområdets östra kant har det tidigare legat en ladugårdsbyggnad, vilken revs i samband med den nuvarande skolans uppförande och på dess plats ligger idag en stenblandad jordkulle som sannolikt är rester av denna byggnad. Utmed skolans nordvägg finns ett par terrasser, vilka sannolikt skapats i samband med att skolan byggdes. Det finns alltså inga synliga spår ovan markytan på att utredningsområdet skulle rymma några fornlämningar.

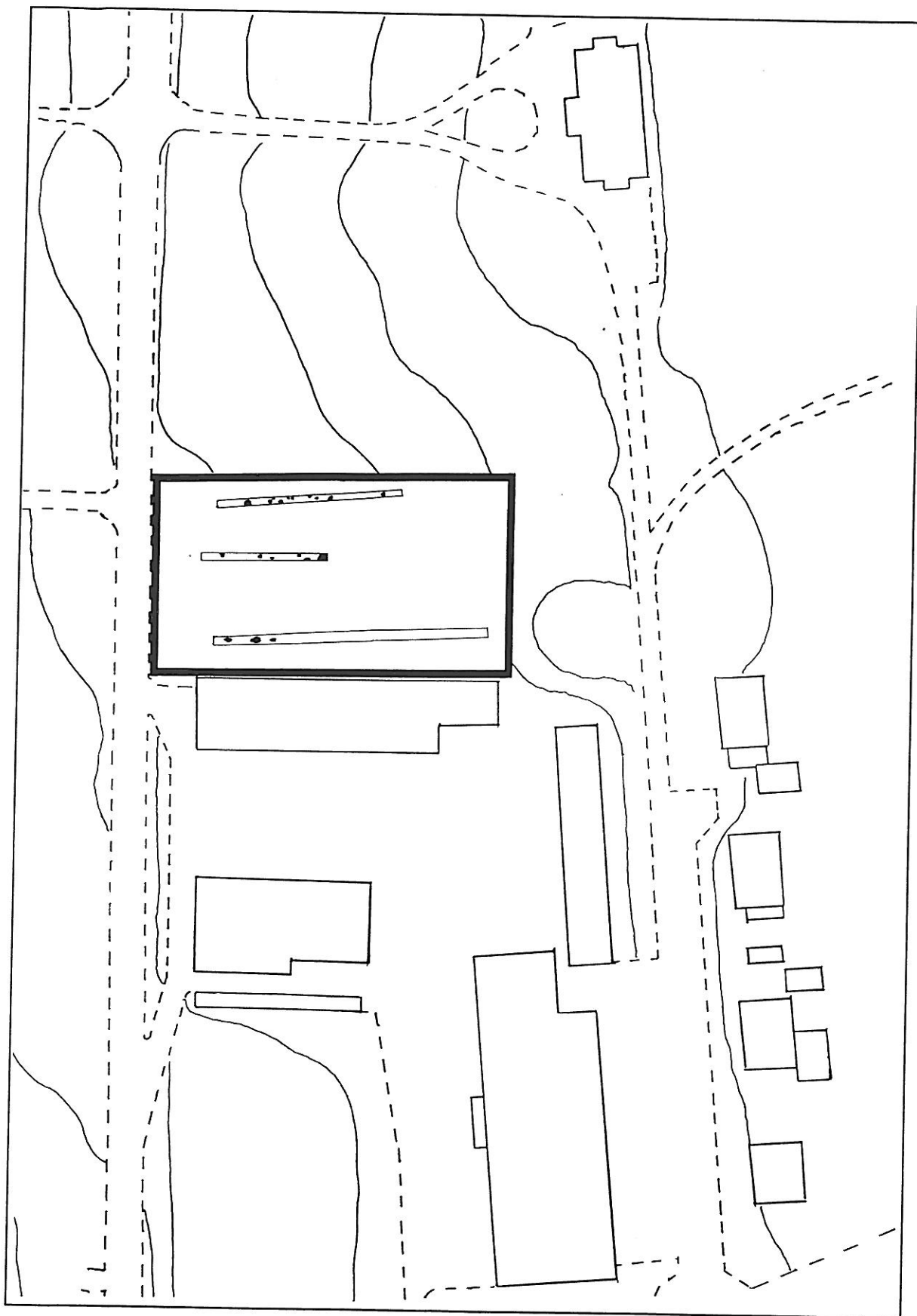
UTREDNINGSGRÄVNINGEN

För att klarlägga huruvida det inom utredningsområdet finns ovan mark ej synliga förhistoriska lämningar drogs tre sökschakt med hjälp av grävmaskin. Schakten var 1,3 m breda och drogs i väst-östlig riktning längs den nuvarande skolbyggnaden och hänsyn togs till de trädgårdsodlingar som finns inom området, så dessa berördes ej.

Första schaktet (schakt 1) var 48,5 m långt och drogs ca 5 m från skolans norra byggnad. I schaktets övre del fanns en del recenta fyllnadsmassor, sannolikt från det förra skolbygget och ladugården. Dessutom fanns där en del störningar i undergrunden, sannolikt även de orsakade av anläggningsarbeten vid skolbygget. Under det ca 0,4 m tjocka matjordslagret låg den av isälvsmaterial bestående alven ljus, grusig och bitvis stenig, i vilken tre tydliga anläggningar i form av nedgrävningar påträffades. Samtliga påträffades i schaktets västra del, men då schaktningen i den östra delen inte blev riktigt fullständig p.g.a. de många påförda lagren och de tolkningssvårigheter detta medförde, är det inte möjligt att man där kan finna fler anläggningar. Två av anläggningarna, en större hård eller hårdgrop med kol, sot och skörbränd sten i ytan (A2) och en grop eller stort stolphål (A1) var av förhistorisk karaktär och kan därför med relativ stor säkerhet sägas vara delar av en fornlämning. Den tredje anläggningen (A3) var av lite annorlunda karaktär, vilket föranledde en närmare undersökning av den. Efter undersökning kunde det konstateras att även det var ett tydligt stolphål och av samma kategori som de övriga två. De påträffade boplatslämningarna är att betrakta som fast fornlämning och får ej undersökas vid arkeologisk utredning. I anslutning till anläggningarna påträffades en del bränd lera.

Det andra schaktet (schakt 2) var 22 m långt och drogs ca 13 m norr om schakt 1. För att undvika intrång i trädgårdsodlingarna drogs inte schaktet ända till utredningsområdets östra kant. På ett djup av ca 0,3 m påträffades i den östra delen av schaktet en stenpackning bestående av 0,1-0,3 m stora stenar. De största låg i en krans och en av dessa var kantställd. Anläggningen (A9) har karaktären av en grav och sannolikt är stenkransen ett fundament till en nu borttagen rest sten. Denna typ av grav finns på det intilliggande gravfältet. Anläggningen som fortsatte in under schaktkanterna rensades fram grovt och dokumenterades innan den åter övertäcktes. Under det ca 0,4 m tjocka matjordslagret väster om A9 påträffades i det ljusa isälvsgruset fem nedgrävningssliknande anläggningar, varav fyra av förhistorisk karaktär och ett sannolikt stenlyft. Ingen av dessa undersöktes närmare. En del bränd lera påträffades i anslutning till anläggningarna.

Det tredje schaktet (schakt 3) var 32 m långt och drogs längs utredningsområdets norra del. Här påträffades inga recenta fyllnadsmassor. Matjordslagret var ca 0,4 m tjockt och alven bestod av isälvsgrus. I den ljusa alven kunde 10 nedgrävningssliknande anläggningar iakttagas, vilka var fördelade över hela schaktytan. Av dessa undersöktes ett par som såg recenta ut,



Översiktskarta över stadsåga 1429 med utredningsområdet, sökschakt och de däri funna anläggningarna markerade. Skala 1:1000.

vilket resulterade i att de utifrån fynd i fyllningen kunde härledas till historisk tid. Ett par av de återstående anläggningarna kan vara avtryck efter större stenar, vilka tagits bort i samband med åkerbruk. I och med närheten till gravfältet kan sådana s.k. stenlyft vara av intresse, då de kan ha ingått i gravkonstruktioner som odlats bort. De övriga anläggningarna är av förhistorisk karaktär, bl.a. A14 ett stolphål och A19 som är en härd med kol, sot och skörbränd sten i ytan.

RESULTAT OCH ÅTGÄRDSFÖRSLAG

Den arkeologiska utredningen av den planerade exploateringsytan inom stadsäga 1429, Alvesta kommun, visar att där finns fast fornlämning i form av boplatzlämningar och gravfält. Eftersom utredningen endast syftar till att fastställa om fornlämningar finns på platsen eller inte, är de påträffade lämningarna ännu odaterade. Den påträffade graven har ingått som en del av RAÄ 5, vilken enligt avbildning och beskrivning från 1991 varit betydligt större. Fler gravar finns sannolikt inom utredningsområdet. De påträffade boplatzlämningarna kan representera den järnåldersbosättning som fanns i anslutning till gravfältet, även om närheten till äldre gravar gör att också en datering till bronsålder kan vara möjlig.

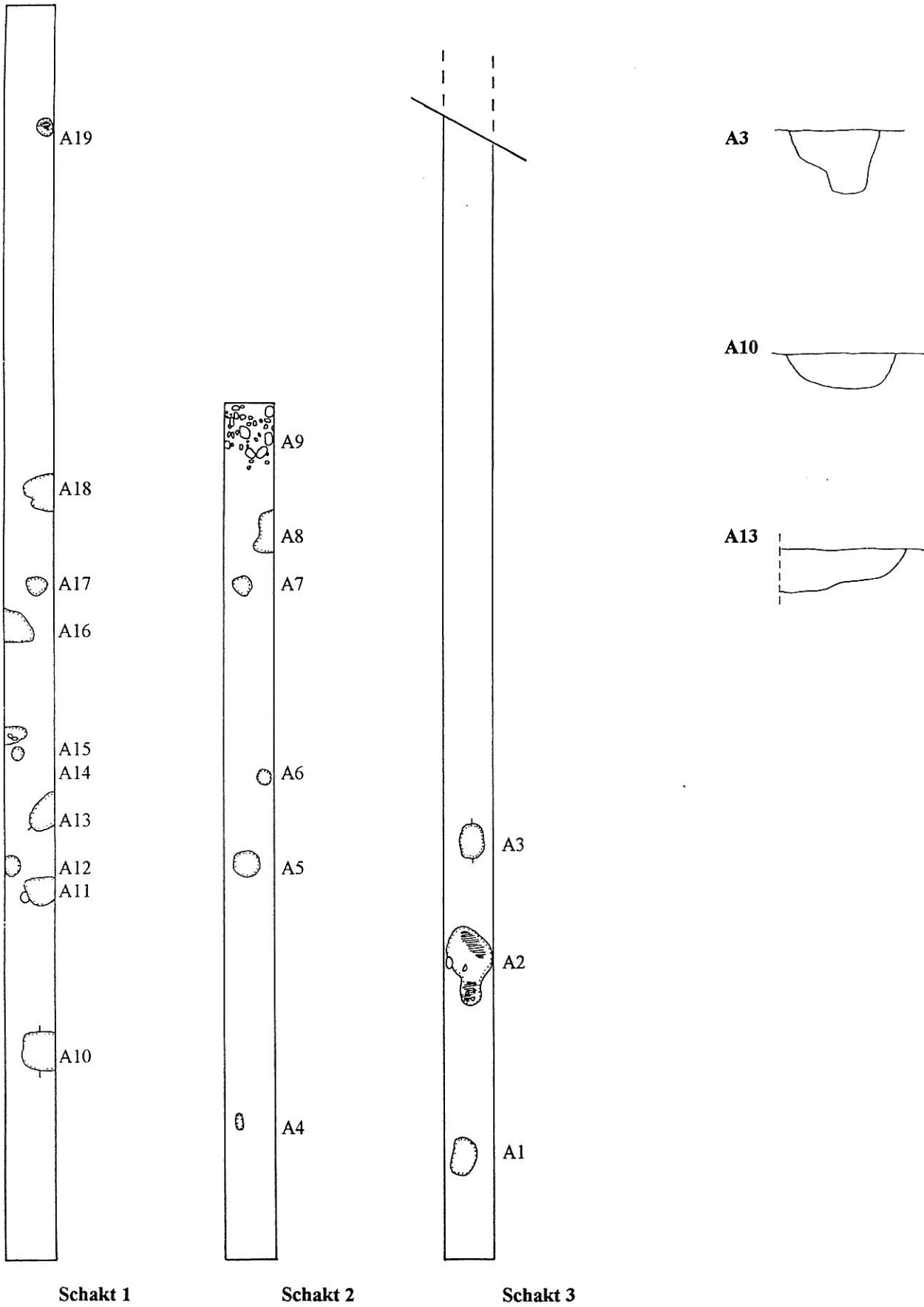
För att fastställa fornlämningens ålder, karaktär och utbredning krävs en arkeologisk förundersökning av utredningsområdet. Denna kan utföras efter ansökan och eventuellt beslut av Länsstyrelsen.

SOCKEN	FASTIGHET	KATEGORI	STATUS	ÅTGÄRD
Aringsås	Stadsäga 1429	Boplatz & grav	Fornlämning	Förundersökning

TEKNISKA OCH ADMINISTRATIVA UPPGIFTER

Länsstyrelsens dnr:	220-4835-95
Smålands museums dnr:	110-375/95
Landskap:	Småland
Kommun:	Alvesta
Socken:	Aringsås
Fastighet:	Stadsäga 1429
Ekonomiska kartan:	5E 1e Alvesta
Topografiska kartan:	Växjö 5E SV
X koordinat:	6308, 98
Y koordinat:	1424, 73
Uppdragsgivare:	Samhällsbyggnadsavd. Alvesta kommun
Ärende:	Planärende
Undersökning:	Arkeologisk utredning
Personal:	Martin Hansson Kennet Stark
Fältarbete:	1996-07-24

Allmänt kartmaterial från Lantmäteriet. Medgivande ÖLM-35-11-94:03.



Schakt 1

Schakt 2

Schakt 3

Schakt och anläggningar, skala 1:70.
 Anläggningsprofiler, skala 1:40.

ANLÄGGNINGSLISTA

A1.

Härdgrop.
2,1 x 1,1 m.
Fyllning av brun silt. ställvis svart, sotig.
Skörbränd sten och bränd lera.
Ej undersökt.

A2.

Grop.
0,9 x 0,65 m.
Fyllning av mörkbrun silt.
Enstaka bitar bränd lera.
Ej undersökt.

A3.

Stolphål.
0,66 x 0,55 m.
0,45 m djup.
Fyllning av brun svagt humös silt.
Enstaka mindre stenar och bitar bränd lera.
Undersökt.

A4.

Stolphål.
0,45 x 0,25 m.
Fyllning av ljusbrun sand blandad med träkol.
Ej undersökt.

A5.

Stolphål.
0,7 x 0,64 m.
Fyllning av mörkbrun sandig silt.
Ej undersökt.

A6.

Stolphål.
0,35 x 0,35 m.
Fyllning av brun grusig silt.
Ej undersökt.

A7.

Stolphål.
0,55 x 0,55 m.
Fyllning av mörkbrun grusig silt, inslag av träkol.
Ej undersökt.

A8.

Stenlyft?
1,1 x 0,5 m.
Endast delvis blottlagd.
Fyllning av brun grusig silt.
Ej undersökt.

A9.

Grav.
1,3 x 1,3 m.
Endast delvis blottlagd.
Stenpackning.
Bestående av 0,1-0,3 m stora stenar.
Ej undersökt.

A10.

Grop.
0,9 x 0,9 m.
Endast delvis blottlagd.
Fyllning av mörkbrun silt.
Inslag av träkol och bränd lera.
Ej undersökt.

A11.

Grop.
0,8 x 0,65 m.
0,25 m djup.
Fyllning av gråbrun silt.
Tydliga nedgrävningskanter.
En del recent material i ytan.
Undersökt.

A12.

Stolphål.
0,44 x 0,4 m.
Fyllning av brun silt.
Ej undersökt.

A13.

Grop.
0,9 x 0,55 m.
0,3 m djup.
Fyllning av brun silt.
Fynd av efterreformatorisk keramik.
Undersökt.

A14.

Stolphål.
0,3 x 0,3 m.
Fyllning av mörkbrun silt.
Ej undersökt.

A15.

Grop.
0,62 x 0,36 m.
Endast delvis blottlagd.
Fyllning av brun silt.
Ej undersökt.

A16.

Stenlyft?

0,8 x 0,65 m.

Endast delvis blottlagd.

Fyllning av brun silt.

Ej undersökt.

A17.

Grop.

0,5 x 0,5 m.

0,35 m djup.

Fyllning av ljusbrun silt.

Fynd av recent material.

Undersökt.

Recent anläggning.

A18.

Grop.

1,0 x 0,9 m.

Fyllning av mörkbrun silt.

Inslag av träkol och bränd lera.

Ej undersökt.

A19.

Härd.

0,55 x 0,55 m.

Fyllning av svart sotig silt.

Inslag av träkol och skörbränd sten.

Ej undersökt.