

ARKEOLOGISK UTREDNING

**DREVS RÖDJE 1:10
BRAÅS
DREV SN**

KENNET STARK

**SMÅLANDS MUSEUM
RAPPORT 1996:11**

INLEDNING

Med anledning av ett detaljplaneförslag som syftar till att möjliggöra en utvidgning av Volvos industrianläggning vid Braås, har Smålands museum, på uppdrag av stadsarkitektenheten, Växjö kommun, genomfört en arkeologisk utredning av det planerade industriområdet i syfte att klargöra fornlämningsbilden. Utredningen omfattar även den planerade nysträckningen av Ekevägen som ska löpa längs planområdets södra del och ansluta till den nya sträckningen av väg 902, som är under projektering och inför vilken Smålands museum tidigare utfört en arkeologisk utredning (Wilander & Högrell 1996). Utredningen baseras på arkiv- och kartstudier samt en specialinventering. Fornlämningar är skyddade enligt lag, vilket innebär att om det finns äldre lämningar inom planområdet måste de tas i beaktande i samband med en eventuell exploateringen.

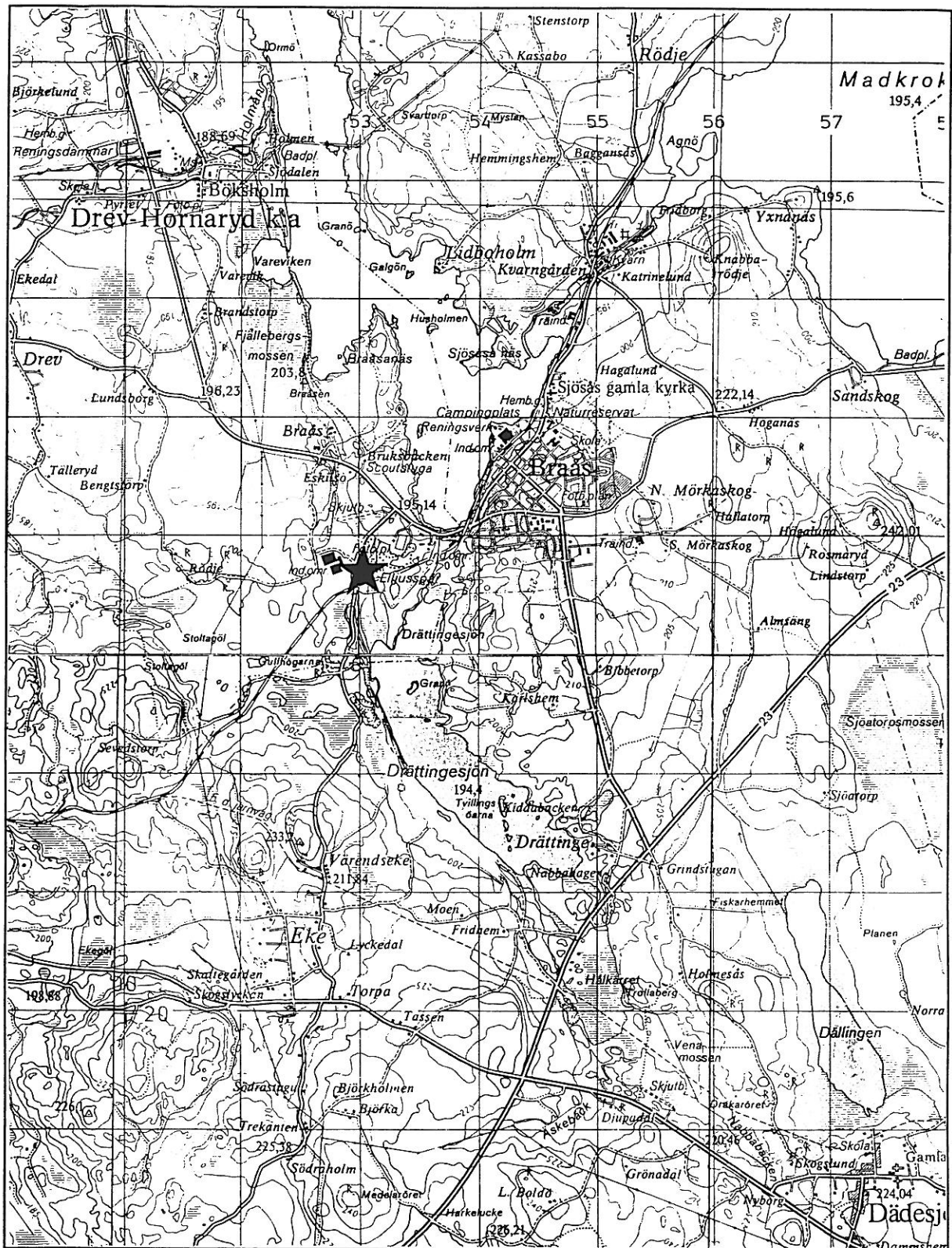
TOPOGRAFI OCH FORNLÄMNINGSMILJÖ

Utredningsområdet ligger på Småländska höglandets sydsluttning som karaktäriseras av småkuperad skogsbevuxen terräng genomskuren av en mängd mindre våtmarker och vattendrag. Kulturhistoriskt tillhör trakten Varend, vilket inte minst beror på att den södergående Mörrumsån, kring vilken Varends kärnområde ligger, har sina källflöden i de stora sjöarna Örken och Madkroken. Kulturkontakter under äldre tid har därför sannolikt varit huvudsakligen sydliga, även om närheten till det östliga Njudung är påtagligt. Planområdet ligger i sydöstra delen av Drevs socken och gränsar nära nog till Sjösås socken i öster och Dädesjö socken i söder. Alla dessa socknar uppvisar en likartad förhistoria, med en mängd lösfynd och hållkistor från yngre stenåldern och gravrösen och skålgropar från bronsålder. Från järnålder finns en mängd gravfält och fossil åkermark och medeltiden är representerad av de tidiga kyrkorna och borglämningen i sjön Örken.

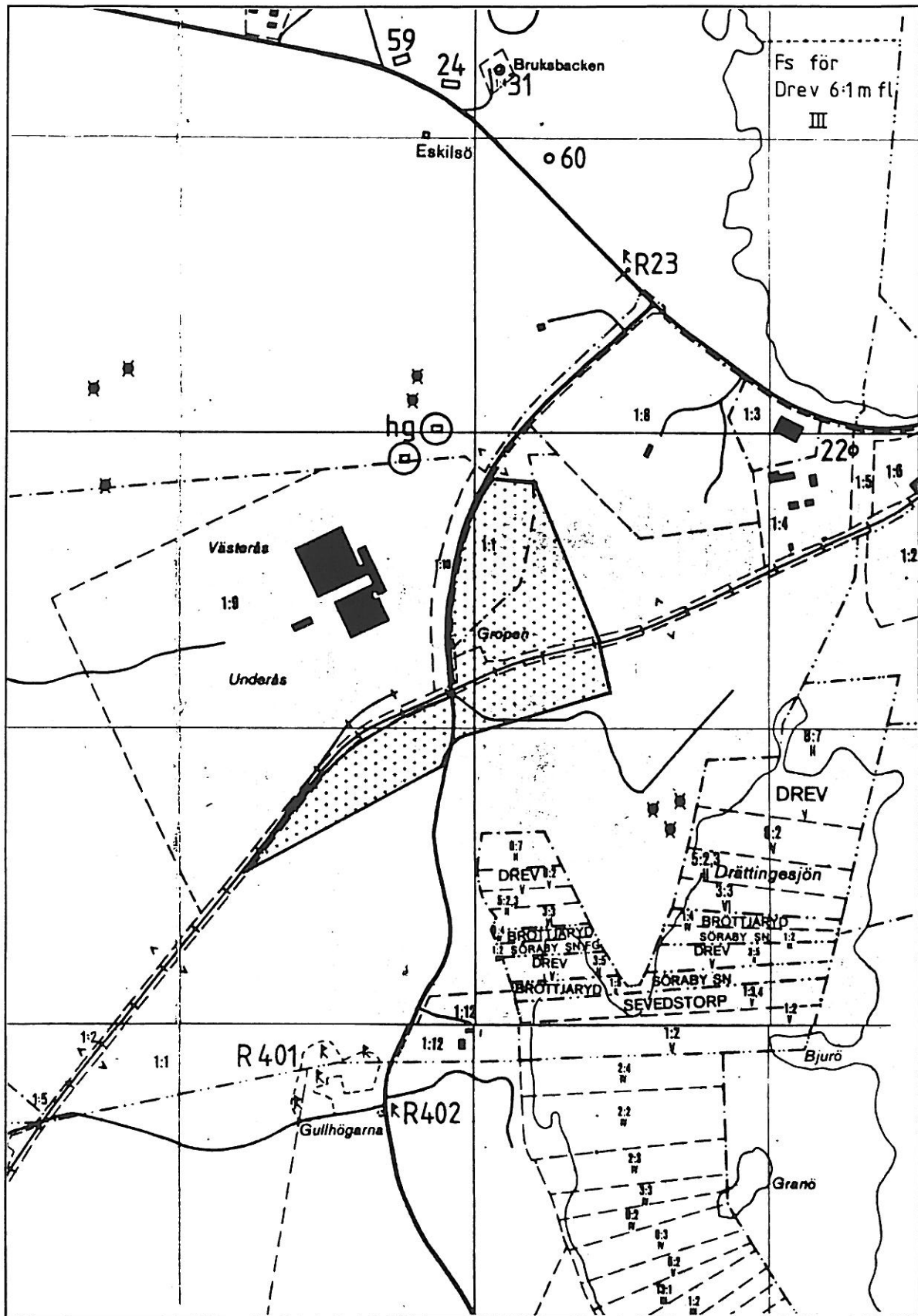
I planområdets närområde finns en mängd förhistoriska gravar, bl.a. de stora Gullhögarna från yngre järnålder som ligger blott 500 meter söder om järnvägen längs Ekevägen, och längre norr ut återfinns lämningarna av det järnbruk som anlades vid Braåsen under 1700-talet, vilket representerar den tidiga industrialiseringen i området.

Planområdet ligger huvudsakligen inom ett lågt liggande markområde, där Drättlingesjön tidigare hade ett utlopp till sjön Örken. Genom området löper dock i nordsydlig riktning en svag höjdrygg bestående av sorterade jordarter, som i norr utvecklas till Braåsen och som i söder sträcker sig längs Drättlingesjöns västsida. Större delen av höjdryggen inom planområdet är idag ianspråktagen av grustäkt, Ekevägens nuvarande sträckning och Volvos industrianläggning. Öster om höjdryggen ligger ett vattensjukt område med uppstickande bergshällar och grovblockig morän. Endast längs planområdets östra kant stiger terrängen till fast mark som även där består av grovblockig morän. Den sydvästra delen av planområdet består till största delen av en torvmosse som sträcker sig från järnvägen söderut och begränsas i öster av höjdryggen och i väster av ett flackt moränområde.

Inom planområdet finns inga tidigare registrerade fornlämningar eller lösfynd.



Utdrag ur topografiska kartan med planområdets läge markerat.
Skala 1:50 000.

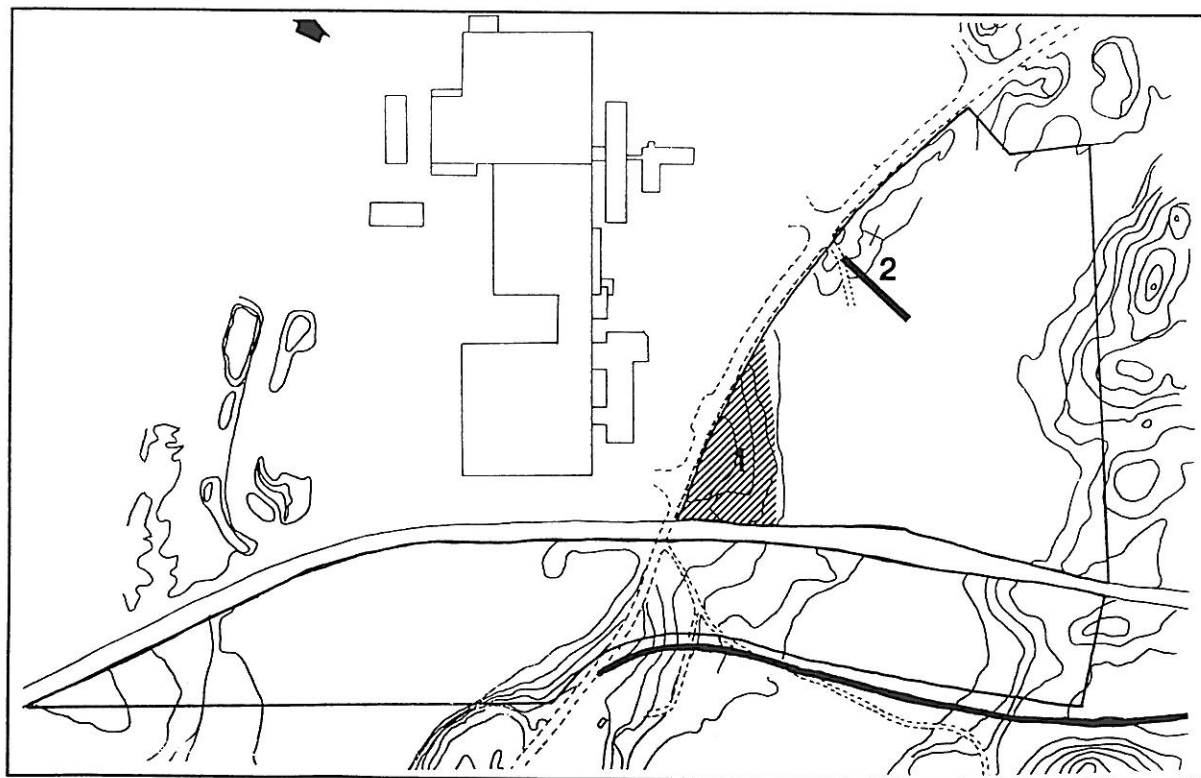


Utdrag ur ekonomiska kartan med planområdet markerat.
Skala 1:10 000.

INVENTERINGSRESULTAT

Då huvuddelen av planområdet består av våtmarker och därför varit olämplig för bosättning eller annan aktivitet under förhistorisk tid, koncentrerades specialinventeringen till den smala höjdrygg som löper genom området. Större delen av höjdsträckningen inom planområdet är redan exploaterad. Det som finns kvar av den består av en ca 200 m lång och ca 50 m bred östsluttning öster om Ekevägen vilken skärs itu av järnvägen. Marken är utnyttjad i sen tid som åker och strax norr om järnvägen finns en recent huslämning med bl.a. en jordkällare. Det topografiska läget har varit bra för förhistorisk bosättning, inte minst under stenåldern då man gärna bodde på sandiga höjder intill sjöar och våtmarker. Vid sondning påträffades en del träkol, vilket föranledde att ett par mindre provgropar grävdes utmed höjdsträckningen. På ången norr om järnvägen framkom under ploglagret ett svagt kulturpåverkat lager innehållande träkol och avslag i röd porfyr och kvarts, vilket visar att där finns en fornlämning i form av en förhistorisk aktivitetsyta eller mindre boplats, sannolikt från stenåldern. Fornlämningens storlek är ej känd. I provgroparna söder om järnvägen framkom en del träkol, men ingen slagen sten eller annan indikation på förhistorisk verksamhet.

I våtmarksområdet norr om järnvägen påträffades en 60 m lång mur, uppförd av huggen sten. Muren som löper i väst-östlig riktning, skär av en långsträckt sänka och ansluter till naturliga höjdparter. I muren finns två ursprungliga öppningar på drygt 2 m, genom vilket en bäck genomflyter den ena. Muren är ca 2 m bred och har sin största höjd i den östra delen där den mäter drygt 2 m. På sydsidan är en ca 3 m bred vall uppkastad mot muren och norr ut från den



Karta över planområdet med inventeringsresultat. Den svarta heldragna linjen söder om planområdet visar Ekevägens nya sträckning. Nr 1 visar den fyndförande provgropens läge och det rastrede området markerar stenåldersboplatsens möjliga utbredning. Nr 2 markerar damvallens läge. Skala 1:5100

östra änden löper ytterligare en, något mindre vällagd, stenmur. I de uppstickande bergshällarna öster om muren syns spår efter stembrytning, så det är sannolikt att man brutit stenen på plats för uppförandet av muren.

Muren är med all sannolikhet en dammvall från senare delen av 1700-talet. Järnbruket som anlades vid Braås gård 1745 medförde en mängd verksamhet som utnyttjade vattenkraft, bl.a. sågverk och smedja. På en karta från 1816 finns söder om bruket två dammar markerade som låg längs Drättingesjöns utlopp norrut. Den aktuella dammvallen är troligen den södra dammens nedre begränsning. Längre norrut, utanför planområdet där Ekevägen korsar bäcken, finns ytterligare en liknande mur, om än mer destruerad, vilken bör vara dammens övre begränsning. Dammanläggningarnas funktion upphörde i samband med att Drättingesjön sänktes på 1880-talet, då en stor ekonomisk ersättning betalades ut till sågverket för förlorad vattenkraft.

Ekevägens nya sträckning söder om planområdet löper huvudsakligen inom våtmarksområden och genom grovblockig moränmark där inga indikationer på fornlämningar påträffades. Detsamma gäller det högre liggande moränområdet väster om torvmossen.

RESULTAT OCH ÅTGÄRDSFÖRSLAG

De på ängen öster om Ekevägen funna bergartsavslagen och det kulturpåverkade jordlagret visar att där finns en förhistorisk lämning i form av en mindre boplats eller aktivitetsyta. Det topografiska läget och fyndmaterialet indikerar att det kan vara en lämning från äldre stenålder, vilken inte alls är känd i socknen. Då detta innebär att en fornlämning är konstaterad inom planområdet behöver det ej genomföras någon arkeologisk utredning etapp II. För det fortsatta handläggandet av planärendet krävs istället en arkeologisk förundersökning för att fastställa fornlämningens karaktär, utbredning och ålder.

Den stora dammvallen inom våtmarksområdet öster om Ekevägen är förvisso inte någon fornlämning, men är ändå en viktig del av bygdens historia och industriella utveckling. Om det inte är möjligt att bevara den, bör den noggrant dokumenteras genom uppmätning och avbildning. Det goda skick vallen befinner sig i gör det möjligt att enkelt utföra detta.

SOCKEN	FASTIGHET	KATEGORI	STATUS	ÅTGÄRD
Drev	Drevs-Rödje 1:10	Boplats	Fornlämning	Förundersökning
Drev	Drevs-Rödje 1:10	Dammvall	Ej fornlämning	Dokumenteras

TEKNISKA OCH ADMINISTRATIVA UPPGIFTER

Växjö kommuns dnr:	96.198
Smålands museums dnr:	110-837/96
Landskap:	Småland
Kommun:	Växjö
Socken:	Drev
Fastighet:	Drevs-Rödje 1:1, 1:2, 1:3 & 1:10
Ekonomiska kartan:	5F 5a Drev
Topografiska kartan:	5F NV Åseda
X koordinat:	6325,6
Y koordinat:	1453,0
Uppdragsgivare:	Stadsarkitektenheten, Växjö kommun
Typ av ärende:	Detaljplan
Typ av undersökning:	Arkeologisk utredning
Personal:	Kennet Stark
Fältarbete:	960715-960716

Allmänt kartmaterial från Lantmäteriet. Medgivande ÖLM-35-11-94:03.