



**ARKEOLOGISK UNDERSÖKNING**

**NORRABY LASSAGÅRD**

**NORRABY 6:4**

**SÖRABY SN**

**KRONOBERGS LÄN**

**1995**

**MARTIN HANSSON**

**RAPPORT 1996:7**

## INNEHÅLLSFÖRTECKNING

INLEDNING	2
MEDELTIDA BYAR I SMÅLAND	2
FORNLÄMNINGAR I SÖRABY SOCKEN	3
KYRKORNA I NORRABY OCH SÖRABY	6
DET SKRIFTLIGA KÄLLMATERIALET	7
Norraby i det skriftliga källmaterialet	10
Norraby Lassagård	12
UNDERSÖKNINGSRESULTAT	13
Fyndmaterial	20
SAMMANFATTANDE TOLKNING	21
TEKNISKA OCH ADMINISTRATIVA UPPGIFTER	23
LITTERATUR	23
Bilaga: Fyndlista	

Undersökningsområdet med Norraby gamla kyrkogård i bakgrunden. Åsa Jönsson sällar jord från schakt 1. Foto M Hansson.

## INLEDNING

Under en vecka i augusti 1995 genomförde Smålands museum en mindre undersökning på gårdstomten till Norraby Lassagård, en av de medeltida gårdarna i byn Norraby i Söraby socken. Norraby Lassagård var åtminstone under 1600-talet, men troligen redan under medeltiden prästgård i Norraby. Undersökningen initierades av Söraby hembygdsförening. Projektet startade redan under maj månad 1995, då den kommande undersökningen presenterades för eleverna på Sörabyskolan i Rottne. I samband med undersökningen var sedan skoleleverna på besök på utgrävningen. Under två dagar presenterades utgrävningen och lämningarna av Norraby Lassagård och den gamla kyrkplatsen i Norraby för närmare 150 elever i åk 2-6 från Sörabyskolan. Undersökningen avslutades på Arkeologidagen med visning för allmänheten, ett arrangemang som lockade ca 250 besökare.

Den vetenskapliga målsättningen med undersökningen var att få ökad kunskap om en medeltida gårdslämning. Kunskapen om den medeltida landsbygden och dess fysiska struktur är mycket dålig, för Smålands del närmast obefintlig. Det är först under de allra sista åren som den arkeologiska forskningen börjat uppmärksamma den medeltida landsbygden, framför allt sedan man börjat betrakta även fortfarande bebyggda bytomter som fasta fornlämningar. Ett stort antal exploateringsundersökningar, främst i Skåne och i Mälardalen, har givit ett nytt stort spännande material och ny kunskap om bebyggelseutvecklingen, speciellt under övergången mellan vikingatid och tidig medeltid (se exempelvis Hansson 1994).

## MEDELTIDA BYAR I SMÅLAND

Antalet undersökningar som berört medeltida lämningar i Kronobergs län är mycket liten. Av äldre undersökningar finns ett par som berört borglämningar, bl a Piksborg och Bosholme. Under 1980-talet har ett par undersökningar genomförts i det medeltida stadsområdet i Växjö, dock utan att man har kunnat påvisa egentliga medeltida bebyggelselämningar. Även andelen landsbygdsundersökningar är liten. Enstaka små undersökningar av förmodade medeltida byar har genomförts, dock utan att man kunnat påvisa egentliga medeltida lämningar. Under 1993 och 1994 har ett par mindre arkeologiska utredningar berört medeltida bytomter, som med tanke på utredningarnas begränsade ingrepp givit intressanta resultat.

Utifrån det material som finns kan den vikingatida och medeltida landsbygdsutvecklingen Kronobergs län karaktäriseras enligt följande. Att döma av antalet järnåldersgravfält verkar det ske en kraftig befolknings- och bebyggelseökning under loppet av yngre järnålder. Denna ökning kan framför allt hänföras till de förhistoriska bygdernas centra, i Varend området mellan de sjöarna Åsnen, Salen och Helgasjön, med utlöpare i öster mot Lenhovda och i söder mot Ingelstad. I Sunnerbo var järnåldersbygden framförallt koncentrerad till Lagans ådal på sträckan från Vidöstern till Hanneda, på Bolmsö, samt öster om sjön Bolmen. Endast en vikingatida boplats är påträffad i länet, vid Berga kyrka i Finnveden, där kulturlager, ett grophus, samt Östersjökeramik påträffats. Boplatsen är <sup>14</sup>C-daterad till ca 950-1100 och har tolkats vara lämningar efter en gård eller by från vikingatid—tidig medeltid (Åhman 1983).

De undersökningar av byar som gjorts under 1990-talet där det framkommit medeltida fynd

är också belägna i Lagandalen. Det gäller dels Åby, ca 1,5 km SÖ Berga, där det vid en utredningsgrävning av Åby Södregård påträffades tidigmedeltida keramik, äldre svartgods, samt troligtvis senmedeltida och eftermedeltida huslämningar. Inom Åby bys ägor finns tre gravfält av yngre järnålderskaraktär. Byn omnämns första gången 1314 (Salminen 1994). Även vid Eka, omedelbart nordväst om Ljungby, påträffades vid en utredningsgrävning lämningar efter den medeltida byn i form av stolphål och gropar, samt en skärva Östersjökeramik. Till byn Eka hör också flera gravfält av yngre järnålderskaraktär. Eka omnämns första gången 1538, då byn bestod av två gårdar (Salminen 1993, Skoglund 1994).

I Varend har tidigare en by undersökts, Läseboda. Läseboda by (nuv Lessebo) bestod enligt 1545 års jordebok av 2 skattegårdar. Byn saknar enligt fornminnesinventeringen gravfält av yngre järnålderskaraktär. De undersökta huslämningarna kunde inte föras längre tillbaka än till 1600- och 1700-tal och några medeltida lämningar påträffades inte. Däremot framkom en järnframställningsplats från yngre järnålder (Hovanta 1989, Arnberg 1990).

I detta sammanhang kan man också ta upp de undersökningar som gjordes i Sävsjö, Nöbbele och Granhult i Uppvidinge härad i slutet av 1970-talet. Dessa undersökningar berörde främst fossil åkermark med röjningsrösen och stensträngssystem. Utifrån de sammanlagda dateringarna av åkermarken kunde man konstatera att Sävsjö etablerats någon gång i yngre järnålder och att byn redan i vikingatid/tidig medeltid hade sin historiska storlek om sex hemman. Några bebyggelselämningar är dock inte daterade (Klang & Jönsson 1980, Klang 1983).

Utifrån historiskt källmaterial har L-O Larsson genomfört omfattande studier om de medeltida förhållandena i Varend, i "Det medeltida Varend" och i "Småländsk bebyggelsehistoria". I sin avhandling "Det medeltida Varend" som i mångt och mycket är en politisk historia över Varends roll i Nordens historia, berörs även bebyggelseutvecklingen. Den tidiga medeltidens bebyggelse lokaliseras i stor utsträckning via sena järnåldersgravfält och ortnamnsstudier. Utifrån det skriftliga källmaterialet och ortnamnsstudier studeras bl a den senmedeltida agrarkrisen, vilken framför allt ska ha drabbat de sist uppodlade delarna av Småland, medan landets kärnbygder, med de bästa förutsättningarna för odling, gått mer opåverkade genom krisen (Larsson 1964).

Av ovanstående framgår att kunskapen om den medeltida landsbygden i Småland är mycket fragmentarisk. Kunskapen om när bybildningen skett och hur den gått till är obefintlig, liksom frågan om bebyggelsens stabilitet i landskapet. För att få svar på dessa frågor krävs fler arkeologiska undersökningar. Undersökningen i Norraby kan bidra med några bitar till pusslet kring den medeltida landsbygden.

## **FORNLÄMNINGAR I SÖRABY SOCKEN**

En utgångspunkt vid alla arkeologiska undersökningar är en genomgång av den befintliga fornminnesinventeringen. I Kronobergs län genomfördes fornminnesinventeringen i slutet av 1940-talet. Först under 1995 har en revidering av den gamla inventeringen påbörjats i Kronobergs län. Under den period som gått sedan den första inventeringen genomfördes har fornlämningsbegreppet utvecklats, fler sorters fornlämningar har tillkommit, samtidigt som kunskapen om olika fornlämningsars utseende och belägenhet har ökat markant. Det innebär att antalet fornlämningar i länet ökar med flera hundra procent, jämfört med det antal fornlämningar som vi har idag. Till exempel är medeltida gårdstomter av den typ som



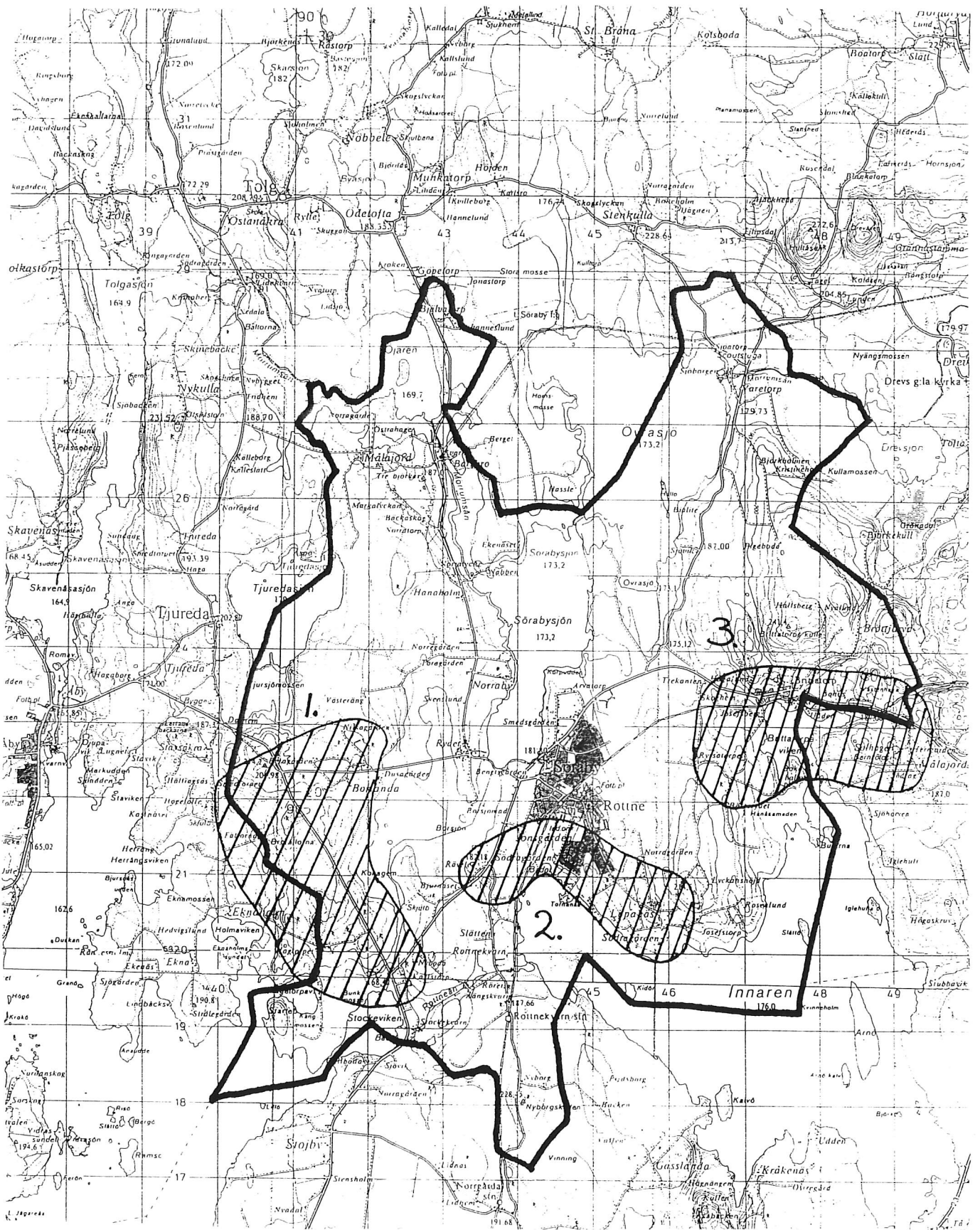


Fig. 1 De tre förhistoriska huvudbygderna i Söraby socken utifrån spridningen av forn lämningar enligt förstagångsinventeringen. 1. Stockeviken-Borlanda 2. Rottne-Löpanäs 3. Brittorp.

undersökts i Norraby oftast inte registrerade som fornlämningar i den gamla inventeringen. Söraby socken har ännu inte revideringsinventerats, så den bild av fornlämningsbild i socknen som ges nedan bygger enbart på förstagångsinventeringens i många stycken bristfälliga material (Klang 1978).

I socknen finns totalt ca 70 lokaler med förhistoriska lämningar. Det är alltifrån ensamliggande bronsåldersrösen till järnåldersgravfält. Vid en översiktlig blick på fornlämningarnas spridning i Söraby socken, kan man konstatera att dessa koncentreras till tre huvudbygder, där det i stort sett finns fornlämningar från alla perioder av förhistorien. Även utanför dessa huvudbygder påträffas fornlämningar, dock i mindre omfattning.

I västra delen av socknen och med en fortsättning in i Tjureda socken, i området kring Stockeviken - Borlanda, finns en av de förhistoriska huvudbygderna. Här finns totalt 45 fornlämningslokaler, tio av dessa ligger dock i Tjureda socken. I Söraby-delen av området finns två gravfält, bl a ett vid Stockeviken som består av ett röse, en hög, sju resta stenar och 26 runda stensättningar. Även strax söder om Borlanda finns ett gravfält bestående av en treudd, tre ovala stensättningar och 16 rösen. Båda gravfälten härrör från järnåldern. I övrigt förekommer ett stort antal rösen i området, i en del fall med synlig hällkista. Stora ensamliggande rösen är huvudsakligen anlagda under bronsåldern. Rösen med hällkistor byggdes däremot under slutet av stenåldern.

En annan huvudbygd finns i Rottne-Löpanäsområdet. Här finns ett 10-tal fornlämningslokaler. Bland dessa märks en välbevarad hällkista vid Löpanäs Norragård, samt det stora gravfältet Ekebacken med 20 rösen, varav ett riktigt storröse med en diameter på 35 m, även det beläget vid Löpanäs. Gravfältet vid Ekebacken beläget på en höjd med utsikt över Innaren, är en av socknens vackraste fornlämningsplatser. Fornlämningarna i området vänder sig framför allt ner mot Innaren. Slutningarna ner mot sjön har varit attraktiva för bosättning under alla tider.

Den tredje huvudbygden finns vid Brittatorp och fortsätter in i Dädesjö socken. Här finns totalt 12 fornlämningslokaler, varav 8 ligger i Söraby socken. Fornlämningarna inringar i stort sett Brittatorpsviken av sjön Innaren, vilket visar hur attraktivt området runt viken varit under förhistorisk tid. Fornlämningarna i området utgörs främst av rösen, varav några med synlig hällkista. Dessutom finns här några resta stenar och en domarring. Vid Brittatorp finns också denna bygds järnåldersgravfält, där gravarna utgörs av en rektangulär och arton runda stensättningar samt ett röse.

Sammanfattningsvis kan man säga att i de tre huvudbygderna har människor i princip bott allt sedan stenåldern och fram till våra dagar. Av det bevarade fornlämningsmaterialet framträder framför allt bronsålderns spridda bosättningsmönster genom ett stort antal gravrösen. Järnålderns bebyggelse representeras av gravfälten. Till skillnad från under bronsåldern begravde man nu sina döda på ett fåtal ställen, vilket gör att vi får färre, men större gravfält. Socknens järnåldersgravfält ligger i huvudbygderna, två vid Stockeviken - Borlanda, två i Rottne - Löpanäs och ett i Brittatorp. Dessa fem gravfält kan sägas representera olika bebyggelsegrupper, kanske någon form av sammanslutningar av gårdar, föregångare till våra byar.

Man kan även notera att det i området kring Norraby är relativt ont om fornlämningar. Det finns uppgifter om en del fynd av stenåldersredskap på åkrarna runt Norraby, och det finns ett bronsåldersröse vid Hanaholm. Några kända järnåldersgravar finns däremot inte. Av detta faktum kan man sluta sig till att Norraby som bebyggelse betraktat inte verkar ha

någon föregångare med ursprung i järnåldern, vilket exempelvis Brittatorp, Löpanäs och Borlanda verkar ha. Av fornlämningsbilderna att döma framstår Norraby som en bebyggelse som etablerats under medeltiden. När detta skett återstår att reda ut.

## KYRKORNA I NORRABY OCH SÖRABY

Hur kyrkobyggandet och sockenbildningen gått till är många gånger svårt att reda ut. En socken som är mer besvärlig än andra i detta hänseende är nuvarande Söraby socken. Söraby var tidigare delad på två socknar, Norra och Södra Rottne, vilka slogs samman till en socken 1781, i samband med att den nuvarande kyrkan i Söraby byggdes. I de äldsta skriftliga omnämmandet omtalas enbart Rottne socken, först senare Södra Rottne. Det verkar alltså som om en ursprunglig Rottne socken någon gång under medeltiden delas upp i två, Norra och Södra Rottne. Även senare har förändringar av socknens gränser gentemot grannsocknarna skett.

Enligt traditionen ska kyrkorna ha byggts av två rika systrar som var ovänner och svor på att de aldrig någonsin skulle vistas under samma tak. Följaktligen lät en av systrarna bygga en av Rottnes kyrkor (Sellgren 1956:10). Vilken av kyrkorna som var äldst är svårt att avgöra. Om man ser på kyrkornas läge i socknen i förhållanden till de tre förhistoriska bygderna, så ligger kyrkan i Söraby centralt, medan kyrkan i Norra Rottne ligger mer perifert, i ett område som karaktäriseras av en medeltida kolonisation. Det talar för att kyrkan i Söraby är den äldre av de två. När den kom till är också oklart, men en första kyrka har säkert tillkommit någon gång under tidig medeltid, kanske under 1100-talet. Man kan här påminna om den runsten med en kristen symbol i form av ett kors som står i Stojby i Gårdsby socken, rest någon gång under andra halvan av 1000-talet. Även vid Rottnekvärn har tidigare stått en runsten, numera förkommen, med en kristen formel. Dessa runstenar med kristna symboler och formler, är de första tecknen på att kristendomen slagit rot i vår del av världen och att åtminstone de övre samhällsskikten kristnats. Samtidigt har även ett första kyrkobyggande börjat. Om även kyrkan i Norra Rottne tillkommit i tidig medeltid är svårt att säga. Åtminstone 1403 bör det ha funnits två kyrkor i Rottne. Eftersom det finns vissa indicier som tyder på att den medeltida huvudgården som omtalas i Rottne kan ha legat i Norra Rottne, är det tänkbart att kyrkan i Norra Rottne uppförts på initiativ av en enskild storman och först senare fått status som sockenkyrka. Detta bör i så fall ha skett senast år 1403.

När det gäller kyrkornas utseende vet vi hur de såg ut på 1700-talet innan de revs. Både i Norra och Södra Rottne var kyrkorna byggda i trä, på en stensyll. Kyrkan i Norraby var ursprungligen en korkyrka med ett rektangulärt långhus och ett smalare rakt avslutat kor. Långhusets ursprungliga yttermått kan beräknas till ca 9,3x7,6 m. År 1734 byggdes kyrkan om och det gamla koret flyttades och blev nu sakristia, medan kyrkan förlängdes åt öster och blev en salskyrka utan yttre markering av koret (Liepe 1984:181f). Grunden till kyrkan i Norraby är fortfarande synlig i markytan på kyrkogården i Norraby. Kyrkan i Söraby är mindre känd. Man vet att den var uppförd av trä, men storlek och planform är okända. På en karta från 1746 är kyrkan avbildad som en salskyrka utan yttre markerat kor. Enligt en osäker tradition ska den äldsta kyrkan i Söraby ha stått på en annan plats än dagens kyrka, närmre Sörabysjön. Några mer hållfasta belegg för denna tradition finns inte, utan sannolikt sammanfaller Sörabys äldre kyrkplats med den nuvarande (Liepe 1984:184f).

## DET SKRIFTLIGA KÄLLMATERIALET

Under medeltiden var Småland och Varend ett landskap med ett rikhaltigt frälse, vilka ofta köpte och bytte gårdar med varandra. En hel del av dessa köpe- och bytshandlingar är fortfarande bevarade och berättar därigenom om en del av de platser som var bebodda under medeltiden. Även från Rottne finns flera medeltida handlingar som rör frälsets godsaffärer bevarade. Första gången man har en mer översiktlig bild av bebyggelsen i Småland är från 1540-talet. Då började Gustav Vasas fogdar noggrant uppteckna landets gårdar i jordeböcker, allt för att förbättra kronans skatteunderlag och kontrollen över bönderna. Dessa jordeböcker är i många fall bevarade, så är fallet för Norra och Södra Rottne socknar, föregångarna till dagens Söraby socken.

I 1545 års jordebok omnämns Norra och Södra Rottne socknar bestående av 10 respektive 22 gårdar. De bebyggelseheer som omtalas i jordeboken är sammanställda i tabell 1 och 2, var socken för sig. Av jordeböckerna framgår att 80 % av gårdarna i Norra Rottne ägdes av antingen olika frälsemän, eller av olika kyrkliga ägare. Endast två av de tre gårdarna i Målajord ägdes av skattebönder. Även i Södra Rottne var andelen frälseägd jord stor. 64 % av all jord i socknen ägdes av världsligt eller kyrkligt frälse. Skattebönder förekom framför allt i Löpanäs, i de två ensamgårdarna i Brittatorp och Bröttjaryd, samt i en gård i Söraby.

### Norra Rottne

Namn	Antal skattegårdar	Antal gårdar under kyrkligt frälse	Antal gårdar under världsligt frälse	Totalt antal gårdar
Barsbro			1 (nämns ej i jordeboken)	
Hanaholm			1	1
Målajord	2		1	3
Norra Rottne (Norraby)		2	3	5
<b>Summa</b>	<b>2</b>	<b>2</b>	<b>6</b>	<b>10</b>

Tabell 1 Antal gårdar i Norra Rottne socken vid 1500-talets mitt. (Efter Larsson 1981:347f.)

## Södra Rottne

Namn	Antal skattegårdar	Antal gårdar under kyrkligt frälse	Antal gårdar under världsligt frälse	Totalt antal gårdar
Brittatorp	1			1
Bröttjaryd	1			1
Karlstorp			1 (nämns ej i jordeboken)	
Löpanäs	5	1		6
Rottnekvärn			1 (nämns ej i jordeboken)	
Stockekvarn		1 (nämns ej i jordeboken)		
Södra Rottne (Söraby)	1	3	6	10
Vartorp			1	1
<b>Summa</b>	<b>8</b>	<b>5</b>	<b>9</b>	<b>22</b>

Tabell 2 Antal gårdar i Södra Rottne socken vid 1500-talets mitt. (Efter Larsson 1981:349f.)

Det är sannolikt att den bild som 1500-talets jordeböcker ger av bebyggelsens storlek även till vissa delar avspeglar medeltida förhållanden. Men genom olika köpebrev och liknande kan man redan tidigare få en skymt av vad som inträffar i Rottne.

Redan 1345 nämns Rottne för första gången. I den bevarade urkunden nämns Rottne socken, men en del år senare, 1403, omtalas Södra Rottne socken. Senare under 1400-talet omtalas bara en Rottne socken. Norra Rottne nämns aldrig som socken under medeltiden, utan först 1559, men omnämmandet av en Södra Rottne socken 1403, borde innebära att det då även fanns en Norra Rottne socken, annars borde sockennamnet Rottne varit nog. Mycket är dock oklart om hur sockenbildningen i Rottne gått till. Eventuellt har det ursprungligen funnits en Rottne socken som vissa tider varit delad och vissa tider varit sammanslagen, kanske beroende på att de två näraliggande kyrkorna tidvis haft samma präst. En möjlighet är att en av kyrkorna ursprungligen uppförts som en gårdskyrka hos någon storman.

Av det medeltida urkundsmaterialet kan man vidare utläsa att det under medeltiden fanns två huvudgårdar för frälsemän i socknen, dels i Rottne, dels i Vartorp. En medeltida huvudgård var centrum i ett godscomplex tillhörande en frälseman. Huvudgården var den gård till vilken frälsemannen skrev sig. Det fanns ett stort antal huvudgårdar i Småland under medeltiden, alltifrån stora godscentrum som Trolle-släktens Bergkvara strax sydväst om Växjö, till huvudgårdar i små godscomplex som enbart bestod av ett fåtal underlydande gårdar.

När det gäller huvudgården i Rottne är det oklart om den låg i Norra eller Södra Rottne. I



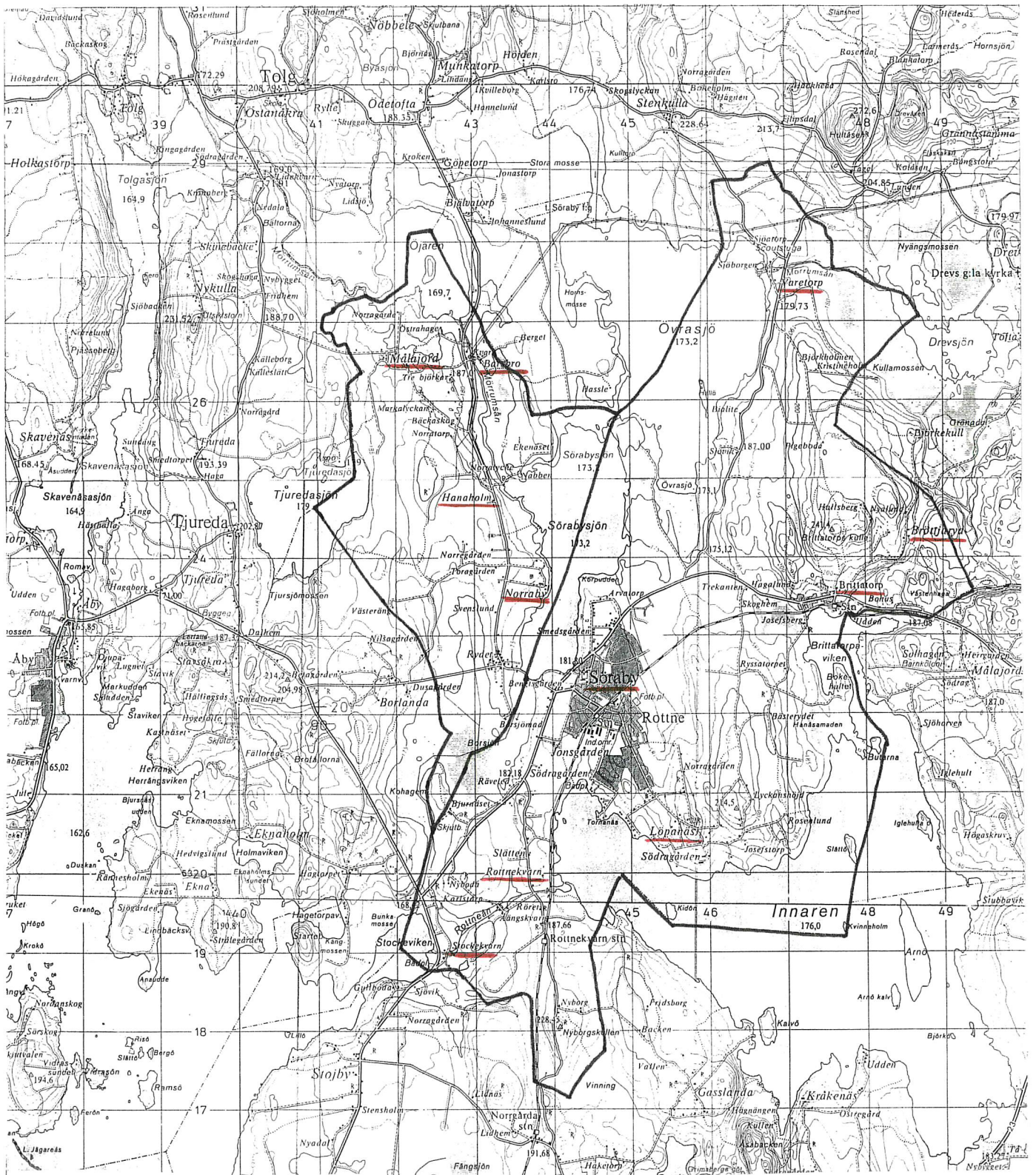


Fig. 2 Norra och Södra Rottne socknar med sockengränsen genom Sörabysjön rekonstruerad. De bebyggelseenheter som omnämns i 1500-talets jordeböcker är markerade. Efter Larsson 1981.

det skriftliga källmaterialet omtalas bara Rottne. År 1351 utfärdade Nils Bengtsson (Lejonansikte) i Rottne ett brev till sin släkting Jöns Brudsson. Att Nils ägde gods i Rottne visas av att han 1358 bytte bort sitt gods i Norra Rottne till två andra frälsemän, bröderna Gustav och Nils Håkansson (Oxpanna). Nils Bengtsson verkar ha ägt mycket jord i Norraby, eftersom han fick gårdar i Tjureda by, Ekna och Borlanda i utbyte. Några år tidigare, 1351, hade Nils Bengtsson utfärdat ett brev till sin släkting Jöns Brudsson, häradshövding i Uppvidinge härad, i Rottne. Det är inte uteslutet att Nils gods i Norraby utgjorde hans huvudgård. Om Nils Bengtsson redan vid 1300-talets mitt hade Rottne som sin huvudgård går inte att avgöra. Däremot vet man att Rottne senare under 1300-talet var huvudgård för väpnaren Peter Benesson. Peter Benesson omtalas mellan 1387 och 1407, men det går inte att avgöra om huvudgården låg i Norra eller Södra Rottne (Larsson 1964:464f). Det är sannolikt att Peter Benesson kommit över, antingen genom arv, byte eller köp, den huvudgård som troligen redan fanns i Rottne under Nils Bengtssons tid. Efter Peter Benessons tid omtalas ingen huvudgård i Rottne, utan det godscomplex som kan ha funnits har splittrats på andra händer.

Vartorp, som under medeltiden tillhörde Södra Rottne, nämns 1345, då riddaren Rörik Bonde pantsatte sitt gods i Vartorp till frälsemannen Öjar Nilsson för 200 mark penningar, en ansenlig summa som tyder på att Röriks gods var av betydande storlek. Detta pantebrev vidimerades 1416 då gården förvärvades av väpnaren Bengt Tomasson Sparre, som hade gården som huvudgård under 1420-talet. År 1434 överlät han gården på sina barn, Birgitta och Tomas. Nästa gång Vartorp dyker upp i det skriftliga källmaterialet är 1510, då gården ingick i Sigge Larssons (Sparre till Rossviks) kvarlåtenskap. Gården räntade då 10 mark gutniska och två pund ål. (Larsson 1964:466, Vejde 1929:343). Säkert belagd som huvudgård är Vartorp endast under 1420-talet, men det är troligt att gården redan tidigare under 1300-talet, och kanske ännu tidigare, var en storgård i trakten och tidvis kan ha fungerat som huvudgård. Detsamma gäller även under resten av 1400-talet och framåt i tiden.

### **Norraby i det skriftliga källmaterialet**

Att frälset hade ett stort inflytande i Norraby framgår fortfarande i 1500-talets jordeböcker. Av byns fem gårdar tillhörde tre frälset, medan de två andra tillhörde sockenkyrkan. Norraby var utan konkurrens den största byn i Norra Rottne socken. Hur stor befolkningen var är inte känt. Ofta brukades de skattlagda jordeboksenheterna under 1500-talet av fler än en brukare. Fram till mitten av 1700-talet finns det uppgifter om att de fem gårdarna i Norraby i regel hade två brukare var, senare fyra (Johansson & Abrahamsson u.å:16). Även under 1500-talet är det sannolikt att en del av gårdarna var delade på flera brukare.

Första gången man kan få en uppfattning om hur Norraby såg ut är genom att titta på äldre lantmäteriakter. Den äldsta kartan över Norraby är en storskifteskarta från 1778 över Norra Rottne by och Hanaholm. Kartan visar gårdarnas lägen och byns inägomark med åker, äng och betesmark. När man studerar kartan kan man konstatera att en hel del av de strukturer som syns på kartan, fortfarande kan återfinnas i landskapet idag. Det gäller till exempel landsvägen som går i nord-sydlig riktning genom byns marker, i stort sett i samma sträckning som dagens asfalterade väg mellan Rydet och Ödetofta. Även när det gäller bygatan genom Norraby och framför allt gårdarnas läge, överensstämmer även här 1770-talets och 1990-talets kartbilder till stora delar med varandra.



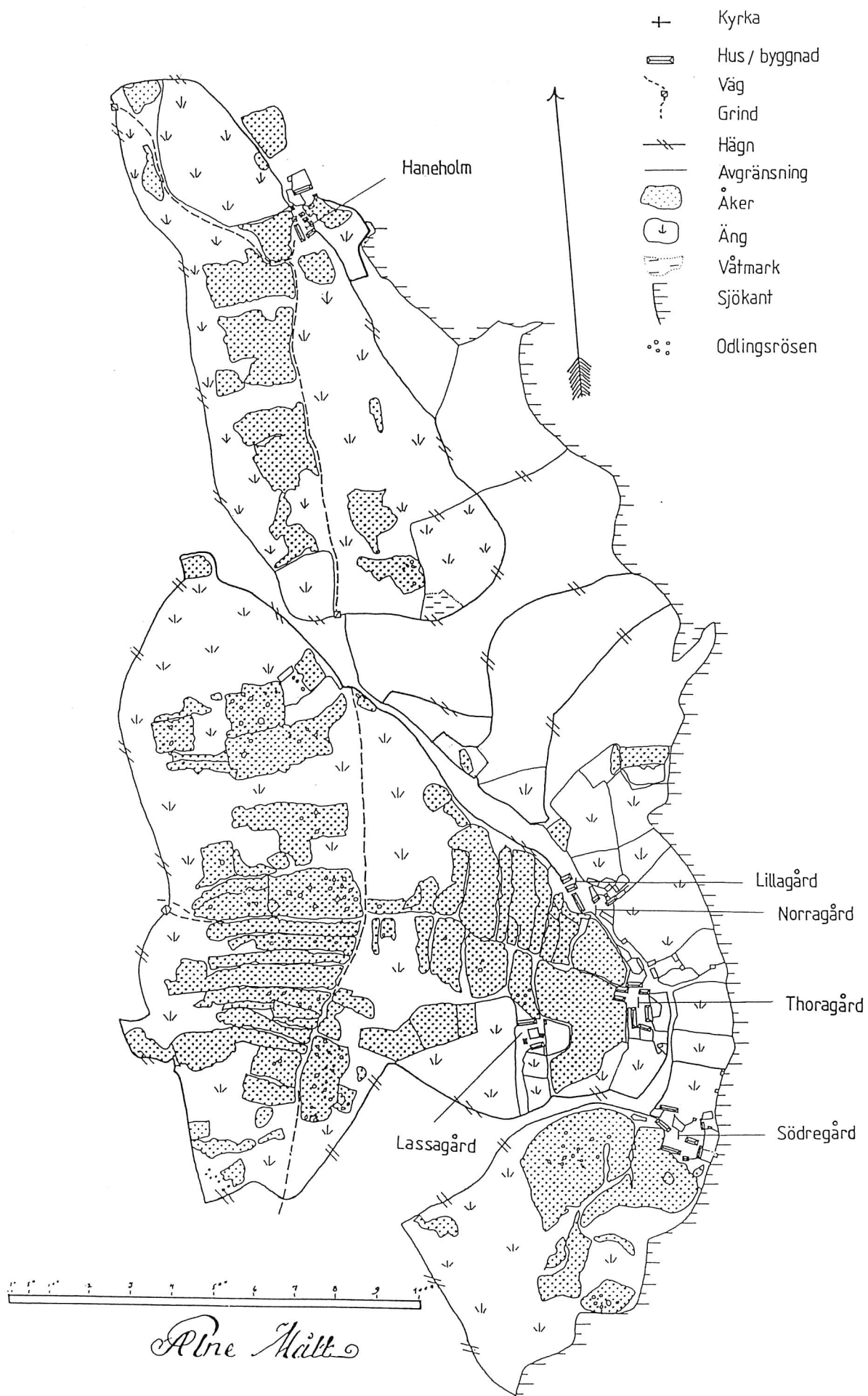


Fig. 3 1778 års storskifteskarta över Norra Rottne by och Haneholm.



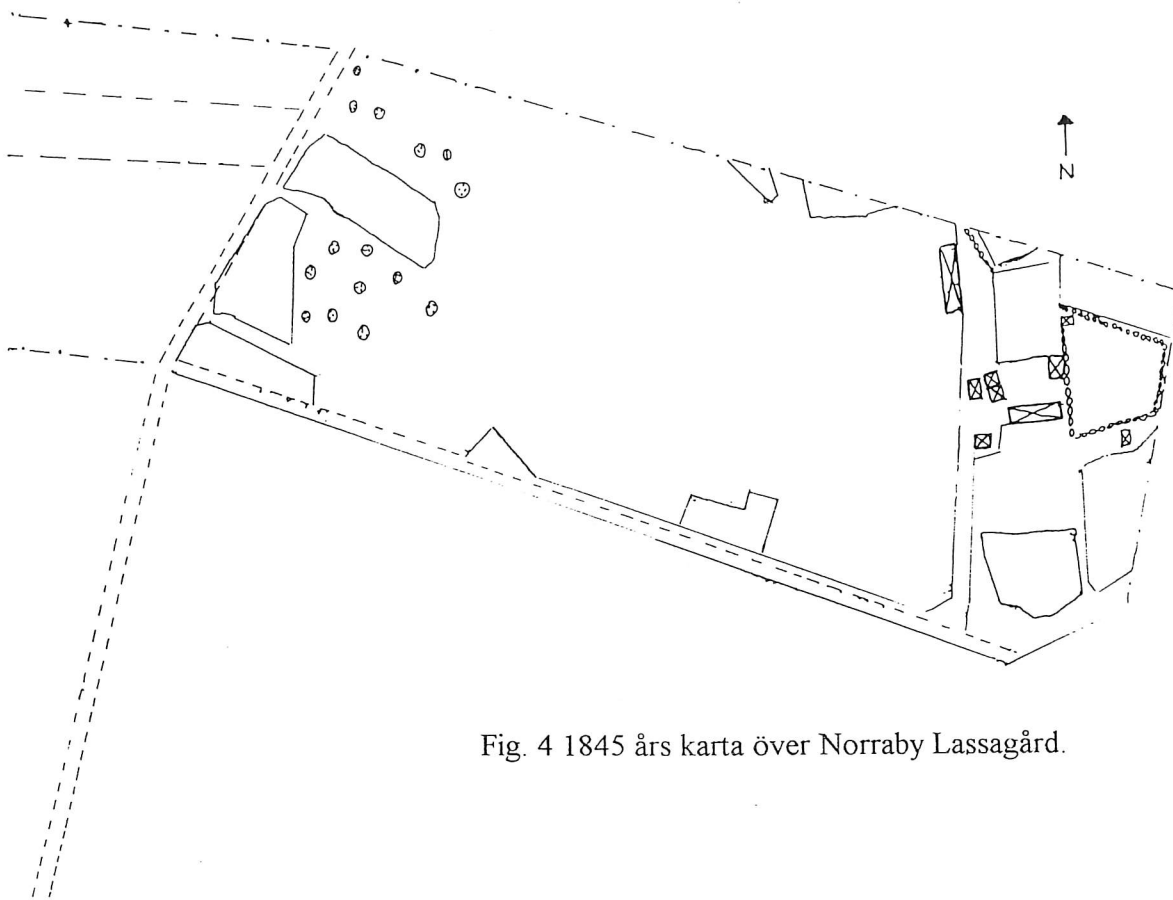


Fig. 4 1845 års karta över Norraby Lassagård.

### Norraby Lassagård

Av 1778 års karta framgår även de enskilda gårdarnas namn och antal byggnader på varje gård vid denna tid. Norraby Lassagård är den gård som ligger intill kyrkogården i Norraby. På kartan ser man att Norraby Lassagård bestod av fyra hus, två stora, boningshus och ladugård, samt två mindre. Ett syneprotokoll från 1824 berättar att prästgården låg nästan vägg i vägg med kyrkogårdsmuren, samt att den ska ha varit nybyggt 1753. I syneprotokollet ges också en beskrivning av gården (Sellgren 1956:24).

*1 Sättesbyggnad uppförd 1753, 16 1/2 aln lång (ca 10 m), 9 1/2 bred (ca 5,7 m) och 4 1/2 hög (ca 2,7 m), av furu- och grantimmer, innehållande stuga (numera inrättad till kök) samt 2 kamrar, därav den ena begagnas till drängstuga.*

*2 En byggnad, i sammanhang med nr 1, har förstuga och 2 kamrar, är 14 alnar lång (ca 8,4 m), 9 1/2 aln bred (ca 5,7 m) och 4 1/4 hög (ca 2,5 m).*

*3 Bod på gården, 9 1/4 alnar lång (ca 5,5 m), 8 bred (ca 5,5 m) och 7 1/2 hög (ca 4,5 m).*

*4 Åker 6 tld. Kålgård till husbehov. Trädgård med åtskilliga körsbärsträd.*

*Humlegård finnes till ringa vidd och läget synes icke kunna tillåta ett större utrymme med förmån.*

Av protokollet framgår att det 1824 fanns tre byggnader på gården. Enligt 1778 års karta fanns det fyra. Går vi längre fram i tiden till 1845 års karta över Norraby Lassagård har antalet byggnader ökat till sju. Häribland är de fyra hus som finns på 1778 års karta. Att syneprotokollet 1824 bara anger tre byggnader kan bero på att ett av de fyra husen då var rivet, för att senare återuppföras på det gamla husets grund. Vilka av husen på kartorna som motsvarar husen i syneprotokollet går inte att avgöra. Genom att jämföra de båda kartorna ser man vilka byggnader som tillkommit mellan 1778-1845 och vilka som försvunnit. Norraby Lassagård existerade på sin gamla plats fram till 1885, då den nuvarande prästgården byggdes i Norraby, ca 350 m längre västerut. Därmed är det dags att komma in på själva undersökningen och dess resultat.

## UNDERSÖKNINGSRESULTAT

Platsen för Norraby Lassagård ligger i dag i en beteshage tillhörande Norraby gård. Gårdsplatsen ligger omedelbart väster om den gamla kyrkogården. Platsen ligger på ett mindre höjdparti beläget i en i övrigt svag sluttning åt öster ner mot Sörabysjön. Avståndet till sjön är fågelvägen ca 300 m. Strax väster om gårdstomten finns en mindre sankmark. Ur topografisk synvinkel är läget mycket lämplig för bebyggelse och har säkert varit det även under olika perioder av förhistorisk tid. Tack vare att marken är betad och växtligheten är låg, kan man om man noga studerar marken urskilja flera husgrunder på den gamla gårdstomten. Ett av de första stegen vid undersökningen blev därför att kartera de bebyggelse lämningar som kunde iakttas ovan markytan. Denna kartbild kan sedan jämföras med de äldre kartorna från 1845 respektive 1778.

Idag är det möjligt att urskilja spår efter sju byggnader i gräset väster om kyrkogården. Läget för de flesta husen är klarlagt, även om husens utsträckning i vissa fall är något osäker. Husen markeras av syllstenar till grunderna, eller i något fall av en ränna där nu bortbrutna syllstenar med stor sannolikhet legat. Förutom husen finns det en eller två brunnar på gården. Dessa är stensatta och sedemera igenfyllda med sten när de övergivits.

I kyrkogårdens nordvästra hörn är en jordkällare inbyggd i kyrkogårdsmuren. Källaren är tydligt synlig och har haft sin ingång i väster. Vilken funktion källaren har haft är inte helt klart. En tolkning är att den fungerade som likbod inför begravningar och även som allmän förvaringsbod för kyrkan. Likbodar fanns vid flera kyrkogårdar och användes som förvaringsplats för den döde i väntan på begravning, vilken kunde bli lång om dödsfallet inträffade på vintern när det var svårt att gräva gravar. Att källaren fungerat som ordinär jordkällare för prästgården är också en möjlighet.

Om vi återvänder till gården så ser vi att det löper ett dike i sydväst-nordöstlig riktning tvärs över gårdsplanen ungefär i höjd med jordkällaren. Enligt 1778 års karta löper diket parallellt med den byggnad som då fanns omedelbart norr om diket. Av detta hus fanns inga spår ovan markytan. Vilken funktion diket haft och om det haft samband med den byggnad som stod här är oklart. Möjligen här diket tillkommit efter det att prästgården flyttat till sin nya plats.

Efter det att området karterats grävdes tre små schakt om sammanlagt 7 m<sup>2</sup> i två olika områden. På grund av den begränsade tids- och personalmängden var det inte möjligt att undersöka större ytor. Det sydligaste schaktet, schakt 1, grävdes 3 m<sup>2</sup> i nord-sydlig riktning

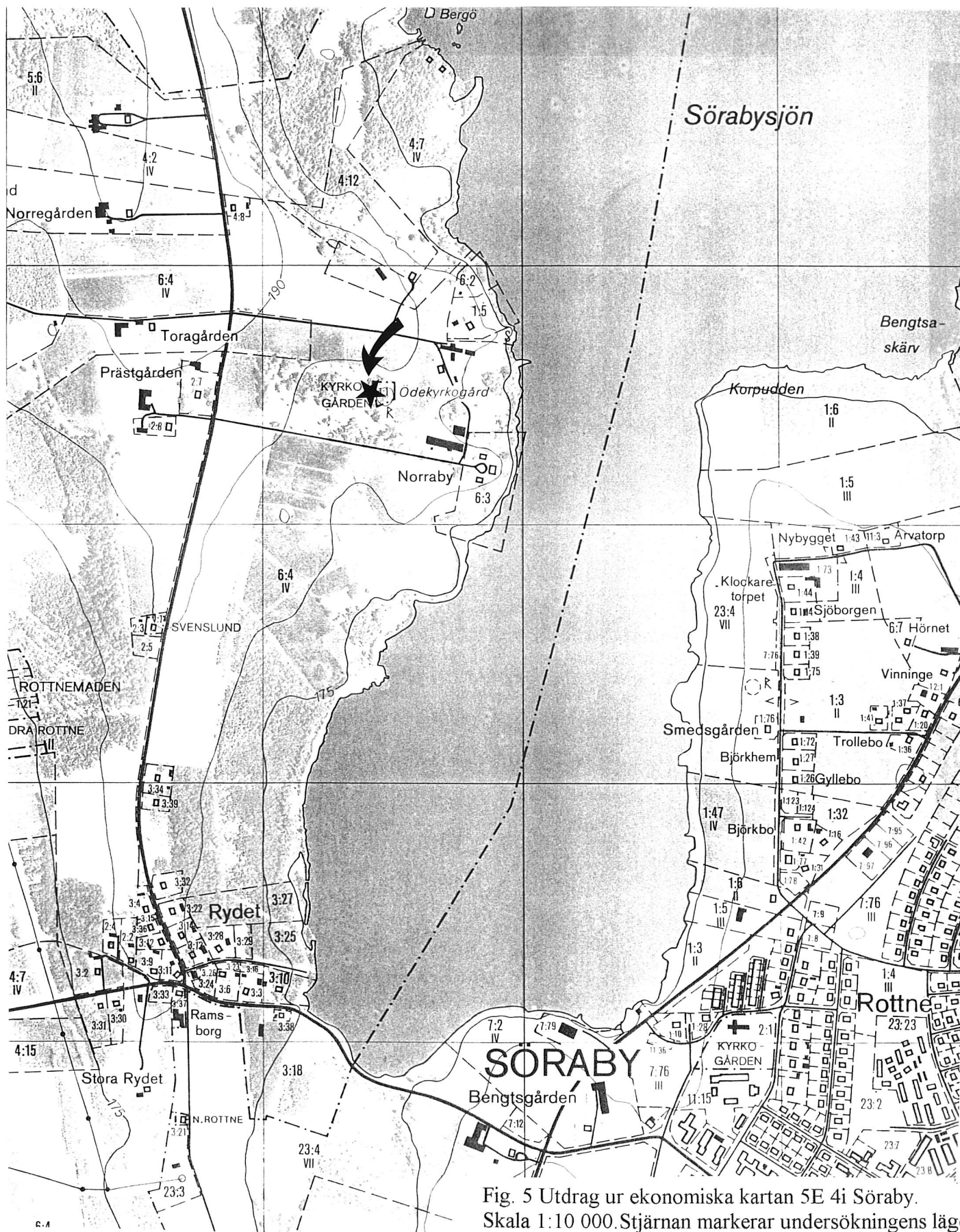


Fig. 5 Utdrag ur ekonomiska kartan 5E 4i Söraby.  
Skala 1:10 000. Stjärnan markerar undersökningens läge.

delvis genom vad som efter karteringen antogs vara vägglivet på ett av husen på gården. Eftersom detta hus låg direkt i anslutning till kyrkogårdsmuren och invid ingången till kyrkogården antog vi att det borde vara ett bostadshus. Meningen med schaktet var att försöka datera huset utifrån det fyndmaterial som kunde förväntas framkomma, och se om huset hade någon föregångare. Schakt 2 grävdes också 3 m<sup>2</sup> strax norr om schakt 1. Här kunde inte ses några lämningar efter några byggnader ovan mark. Snarare verkade schaktet ligga på en gårdsplan. Målsättningen med detta schakt var att försöka klargöra hurvida det kunde finnas spår efter under mark dolda byggnader. Slutligen grävdes ett litet schakt, schakt 3, endast 1 m<sup>2</sup> stort p g a tidsbrist. Schaktet grävdes norr om själva gårdstomten som den framträdde efter karteringen. Målsättningen med schaktets placering var att se efter om det gick att påträffa lämningar från gården även utanför det område som framträdde som gårdstomt på den äldsta kartan. Schakten grävdes stickvis 10 cm och en m<sup>2</sup> åt gången. Stickgrävningen föredrogs eftersom det var mycket svårt att urskilja någon distinkt lagerföljd i de små schakten. All jord sållades ner till steril botten, vilken utgjordes av grusig morän. Avvägningar av nivåer skedde utifrån en fiktiv fixpunkt, (+10,00 m) inom området, då det saknas fixpunkter i Norrabyområdet. Den verkliga höjden över havet ligger på ca 182 m ö h.

*Schakt 1* grävdes inne i och i anslutning till vad som antogs vara gårdens bostadshus. Schaktet lades ut så att dess norra del hamnade över vad som vid en okulär besiktning misstänktes vara husets vägglinje, medan resten av schaktet skulle hamna inne i huset. Därmed skulle vi kunna få en uppfattning om husets konstruktion och få ett fyndmaterial från huset, som förhoppningsvis skulle kunna datera det. Den totala lagertjockleken uppgick till ca 0,5-0,6 m.

I schaktets norra del påträffades strax under grästorven en ansamling med löst liggande stenar, A1, vilka låg i ett ca 1 m brett band i nordöstlig-sydvästlig riktning tvärs över schaktet. Stenarna, som var 0,1-0,3 m stora, framkom ca 0,2-0,25 m under markytan. I profilen från schakt 1, såg man antydningar till denna stenpackning genom de stenar som stack ut ur profilen. Stenpackningen verkar ha varit ca 0,25 m tjock. Någon särskild nedgrävning för stenpackningen kunde inte urskiljas. Stenarna har antagligen utgjort en grundläggning till de större syllstenar som burit upp husets vägg. De flesta av dessa syllstenarna var bortbrutna, kanske återanvändna i någon annan byggnad, men en del syllstenar var fortfarande synliga genom grästorven. Att stenpackningen låg mellan ett par synliga syllstenar stödjer denna tolkning. Söder om stenpackningen, i vad som antogs vara inne i huset, framkom inga spår efter någon äldre byggnad. Det fanns inte heller några spår efter några golvnivåer i huset. Även om det inte fanns några spår efter äldre byggnader på platsen, visade lagerföljden att det förekommit aktiviteter på platsen även innan huset byggdes, genom förekomst av träkol och bränd lera i lager (L3 och i viss mån L4), som stratigrafiskt sett var äldre än den stenpackning som tillhörde huset.

Fyndmaterialet i från schakt 1 spanner kronologiskt sett över en väldigt lång tidsperiod. Huvuddelen av fyndmaterialet är arkeologiskt sett av relativt sent datum, från perioden efter år 1600 och framåt. Fyndmaterialet bestod huvudsakligen av keramik i form av yngre rödgoods, samt en stor mängd järnföremål, framför allt spikar och nitar av olika slag. Dessutom framkom glasfragment från både fönster- och dricksglas. Även fajans påträffades. Allt detta material bör kopplas samman med det hus som stod på platsen, sannolikt under 1600- och 1700-talen och kanske även längre fram i tiden. Detta hus verkar inte ha ersatt något äldre hus som tidigare stått på samma plats. Fyndmaterialet var också sådant att det verkar sannolikt att huset som fanns här var ett bostadshus. Efterreformatorisk keramik och även glasfragment påträffades i stick I-III, vilket i princip motsvaras av L1-3.

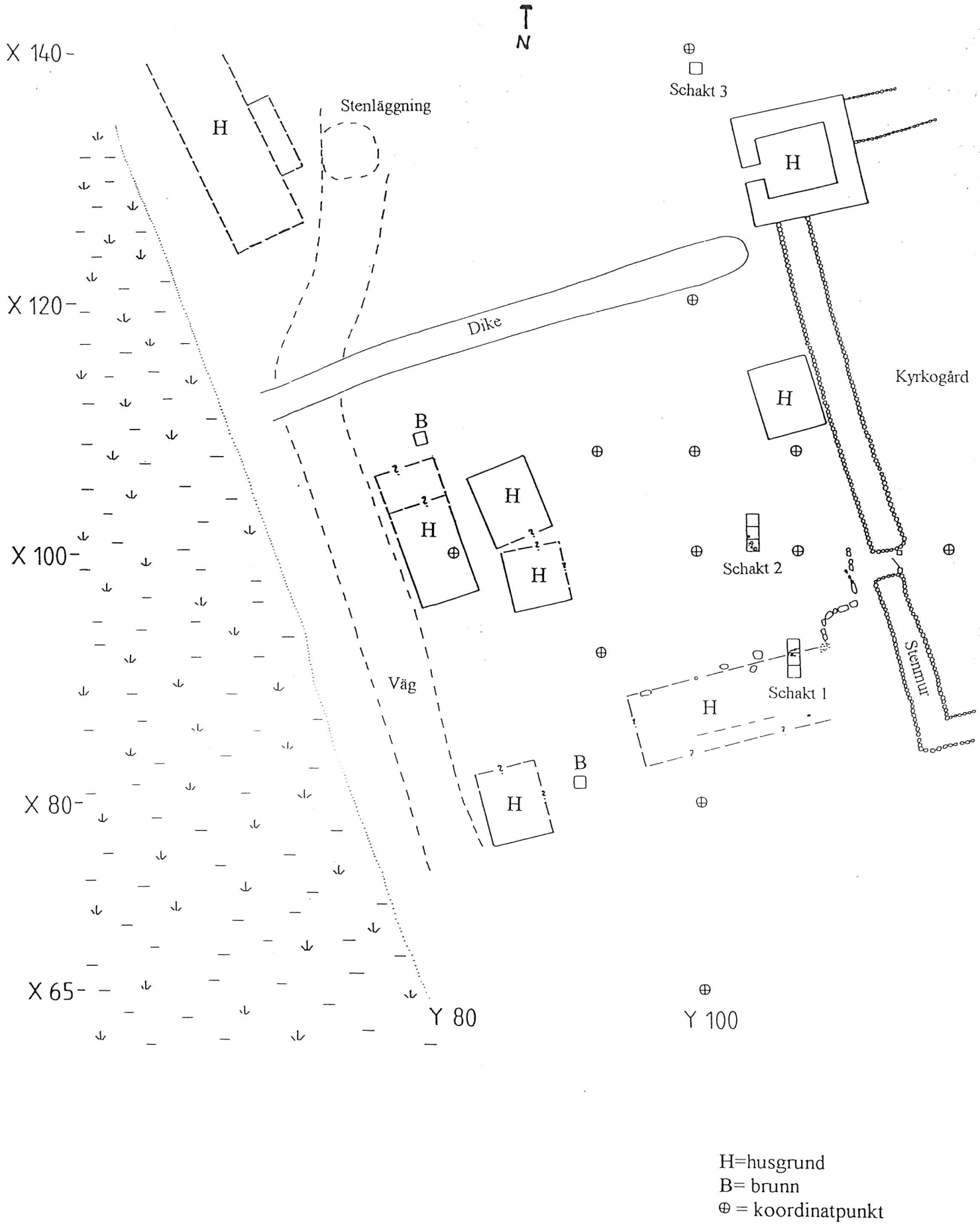


Fig. 6 Översiktsplan över undersökningsområdet invid kyrkogården i Norraby med schakt och husgrunder markerade. Skala 1:400.



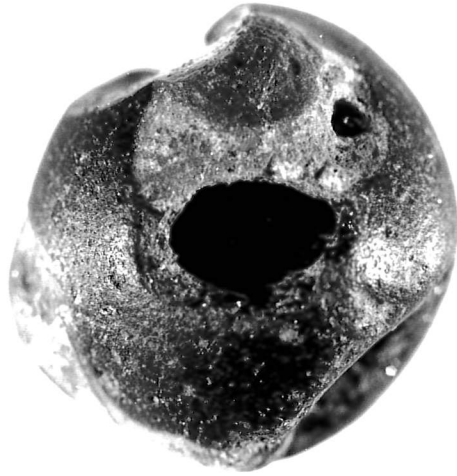


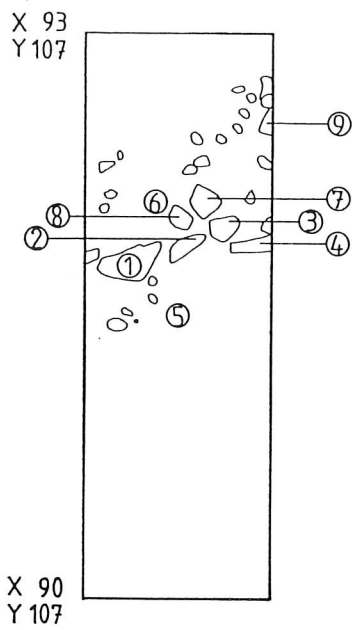
Fig 7 Den vikingatida glaspärLAN från schakt 1. Foto B Olsson.

Bland detta fyndmaterial huvudsakligen från efterreformatorisk tid, påträffades även ett par föremål av betydligt äldre datum. Det gäller ett flint- och ett kvartsavslag, vilket kan antyda att här redan fanns bosättning under stenåldern, samt ett spännande fynd av ett liten, starkt deformerad glaspärLAN (F1). PärLAN är sekundärbränd och har delvis smält ihop, men dess ursprungliga utseende kan rekonstrueras. Den är ungefär 1 cm i diameter och av blåsvart glas med röda och vita ögon. Hålet genom pärLAN är ca 3 mm i diameter. PärLAN är av en typ som är relativt allmän under vikingatiden och bör dateras till perioden ca 790-950 (Callmer 1977:86f pärlgrupp Bm). PärLAN påträffades i stick I, omedelbart under grästorven i södra delen av schakt 1, vilket innebär att den redan i äldre tid flyttats runt i jordlagren av de aktiviteter som försiggått på gården under olika perioder. Genom sin existens indikerar däremot pärLAN att människor fanns här under vikingatiden.

Bland det övriga fyndmaterialet från efterreformatorisk tid, märks främst ett litet hjärtformat bronssmycke prytt med en krona, sannolikt ett dräktsmycke (F3). Dateringen av smycket är oklar, sannolikt bör det tillhöra det sena 1700-talet eller 1800-talet.

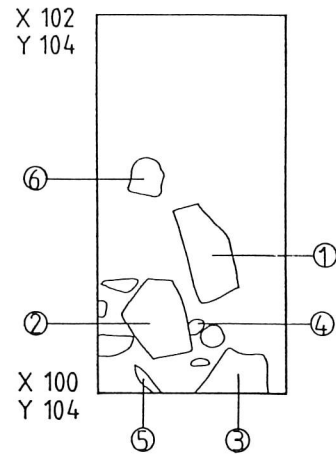
*Schakt 2* grävdes sju meter norr och två meter väster om schakt 1. Här fanns inga synliga spår efter några byggnader, utan platsen verkade ligga på gårdsplanen. Meningen med schaktet var att se om det dolde sig äldre byggnadslämningar under mark på platsen, eller om här alltid varit gårdplan, frågor som berör hur gården strukturerats i äldre tider.

Lagertjockleken var här ca 0,4 m, något mindre än i schakt 1. Ungefär 0,15 m under markytan framkom i schaktets sydvästra del, delar av en stenpackning bestående av tre större stenar, ca 0,35-0,5 m stora. Väster om denna något oregelbundna rad med stenar låg mindre sten. De stora stenarna låg i riktning nordväst-sydöst och på en jämn nivå. Detta gör att stenarna kan ha ingått i en konstruktion av något slag, exempelvis ett hus eller kanten till



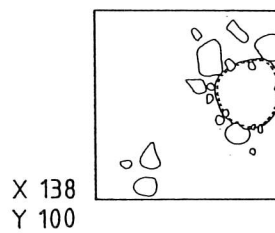
Schakt 1 Nivåer

- 1 +10,11
- 2 +10,09
- 3 +10,10
- 4 +10,12
- 5 +10,06/9,89
- 6 +10,39 (nivå på markytan)
- 7 +10,15
- 8 +10,15
- 9 +10,15



Schakt 2 Nivåer

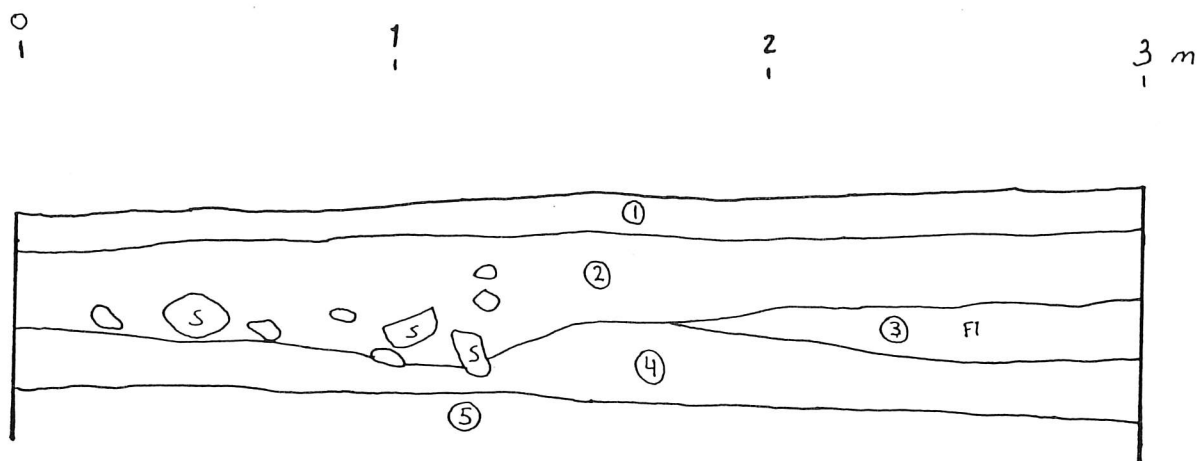
- 1 +10,16/10,07
- 2 +10,12/9,99
- 3 +10,16
- 4 +10,07
- 5 +10,06
- 6 +10,16



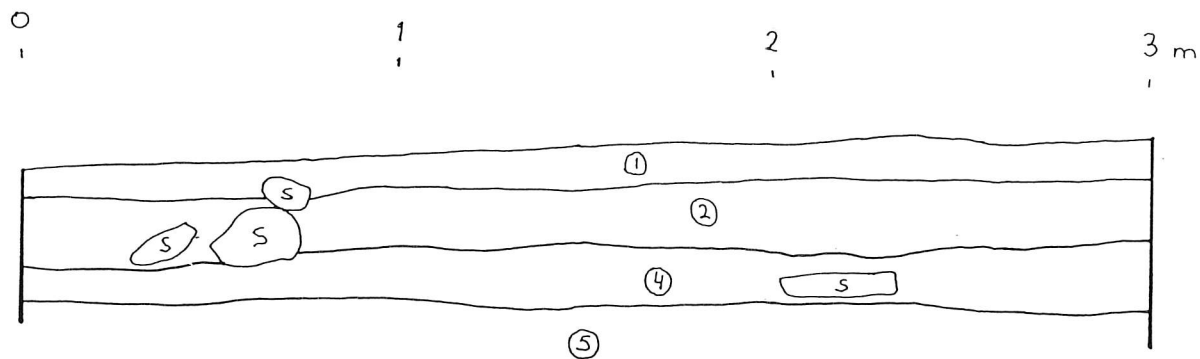
Schakt 3

Fig. 8 Schakt 1-3. Plan.  
Skala 1:40.

### Schakt 1



### Schakt 2



#### Lagerbeskrivning

- 1 Grästorv.
- 2 Gråbrun mylla med träkol, tegel och småsten.
- 3 Mörkbrun mylla, träkol, bränd lera.
- 4 Brun mylla med inslag av träkol, fläckar av grus.
- 5 Steril morän.

Fig. 9 Profiler mot öster i schakt 1 och 2. Skala 1:20.



en stensatt gårdsplan. Norr om stenkonstruktionen påträffades ingen motsvarande stenkonzentration. Exakt vad konstruktionen haft för funktion går inte att avgöra utan ytterligare undersökningar. Den visar dock att det även finns äldre, under mark dolda konstruktioner, på gårdstomten.

Stratigrafin liknade den i schakt 1. Under grästorven fanns ett lager med gråbrun mylla vilket innehöll träkol, tegel och småsten. I detta lager låg den ovannämnda stenkonstruktionen.

Fyndmaterialet från schakt 2 var av samma typ som det i ifrån schakt 1, keramik, glas och järnföremål, framför allt från efterreformatorisk tid. Bland keramiken påträffades dock två skärvor av ett tunt, relativt hårdbränt svartbränt gods, med räfflad utsida (F32). Skärvornas insida är spjälkad och rödbränd. Keramiken är sannolikt av typen yngre svartgods, vilket skulle datera den till högmedeltid. Om keramiken har att göra med stenkonstruktionen är oklart, men den medeltida keramiken visar att en medeltida gård också döljer sig på platsen för Norraby Lassagård.

*Schakt 3* grävdes betydligt längre norrut, utanför vad som antogs vara gårdstomten. Av tidsskäl blev schaktet bara 1 m<sup>2</sup> stort. Att schaktet verkligen låg utanför den gamla gårdstomten visades av att här påträffades betydligt mindre fynd än i de övriga schakten. Matjordsdjupet var också mindre, 0,3-0,35 m. Någon utvecklad stratigrafi kunde inte heller iakttagas i schaktväggen. I schaktets botten framkom dessutom ett stolphål nedgrävt i den sterila moränen. Stolphålet är inte daterat, några fynd påträffades inte i stolphålsfyllningen. Även här påträffades efterreformatorisk keramik, tegel, bränd lera och glas men i mindre mängder än inne på tomten. Dessutom framkom ett flintavslag (F5), vilket tillsammans med flint- och kvartsavslaget från schakt 1 ytterligare understryker att platsen för Norraby Lassagård var attraktiv för människor under stenåldern.

## **Fyndmaterial**

Sammanlagt registrerades 183 fyndnummer. Ett fyndnummer kan bestå av flera enskilda föremål tillhörande samma föremålskategori. Fynd bestående av tegel, bränd lera och fönsterglas kastades sedan materialet registrerats. Fynden tillvaratogs per kvadratmeter och i ca 0,1 m djupa stick. På de sju kvadratmeter som undersöktes tillvaratogs sammanlagt 875 g järn, 215 g tegel, 495 g keramik av olika typer, 103 g glaskärleksfragment och ca 260 g fönsterglas. Detta ska ställas i proportion till att endast 7 av gårdstomtens ca 2500 m<sup>2</sup> är undersökt. Om de påträffade fyndmängderna är representativa för hela gårdstomten, vilket vi kan utgå från att de sannolikt inte är, ger en högst ovetenskaplig statistisk uträkning vid handen, att det på hela gårdstomten i marken döljer sig ca 315 kg järn och 180 kg keramik. Detta kan verka mycket, men ska ställas i relation till att gården existerat i runt 800 år. Det ger en årlig järnkonsumtion på i genomsnitt på ca 0,4 kg järn och 0,25 kg keramik om året.

Även denna uträkning är dock en skrivbordsprodukt, eftersom konsumtion och produktion av olika produkter varierat över tiden. Det huvudsakliga fyndmaterialet kommer från de sista 300 åren, vilket gör att den årliga mängden järn och keramik som konsumerades var betydligt större. Dessutom sker hela tiden en nedbrytning av arkeologiskt fyndmaterial varför senare perioder alltid är överrepresenterade i fyndmaterialet. Även människors förhållningssätt till sitt avfall under olika perioder är avgörande för hur fyndmaterialet ser ut. På en gård på landet hamnade större delen av soporna på gödselstacken och därefter på åkrarna. Ofta hittar man mera fynd på åkrarna runt byn, än på själva bytomten.

Siffrorna ger ändå en liten fingervisning om mängden av två av de varor som konsumerades

på en gård på landsbygden, järn och keramik. Om vi fortsätter det ovetenskapliga räkneexemplet och antar att alla fem gårdarna i Norraby har ett medeltida ursprung och använt lika mycket av exempelvis järn, finns det då, eller har funnits, ca 1,5 ton järn i Norraby. Hela byns genomsnittliga, årliga järnkonsumtion skulle då uppgå till ca 2 kg. När det gäller keramik blir siffrorna 900 kg totalt och en årlig konsumtion på strax över 1 kg.

Järnproduktion är något som kan ha skett lokalt, men keramiken var en vara som måste komma utifrån, antingen via kringresande handelsmän, eller via exempelvis köp på marknader i Växjö. Genom ett arkeologiskt fyndmaterial kan man få en inblick i denna typ av vardaglig varudistribution som försiggick under äldre tider. Hade undersökningen av Lassagård varit större, kunde denna typ av resonemang förts ännu längre. Ovanstående räkneexempel visar ändå på vilken potential som ligger i ett arkeologiskt fyndmaterial, när det gäller att reda ut frågor om konsumtions- och produktionsmönster.

## SAMMANFATTANDE TOLKNING

Innan man sammanfattar resultaten av undersökningen på Norraby Lassagård, kan det vara på sin plats att slå fast att endast en mycket liten del av gårdstomten är undersökt. Gårdstomten kan utifrån karteringen beräknas vara ca 2500 m<sup>2</sup> stor, av dessa har 7 undersökts, vilket motsvarar 0,3% av den totala ytan. Detta gör naturligtvis att tolkningen av undersökningsresultaten endast bygger på ett försvinnande litet material och blir lite osäker. Om man trots det försöker sig på en tolkning av resultaten kan man fastslå att platsen vid Norraby Lassagård troligen var bebodd under stenåldern, samt sedemera troligtvis kontinuerligt från vikingatidens slut.

Både i schakt 1 och schakt 3 framkom spår efter stenålderns människor i form av flint- och kvartsavslag. Tillsammans med de fynd av stenåldersredskap som tidigare gjorts i Norrabytrakten visar detta att den långa sluttningen ned mot Sörabysjön var attraktiv för människor redan under stenåldern. Hur stenåldersboplatsen vid Lassagård gestaltat sig går inte att uttala sig om utifrån det lilla material som påträffades vid undersökningen.

Därefter verkar platsen kring Lassagård ha legat öde i ett par tusen år innan den åter tas i besittning. Riktigt när det sker är fortfarande något oklart, men fyndet av den vikingatida pärlan visar att det fanns människor här på platsen under denna period. Detta är intressant även i ett vidare perspektiv med tanke på att man tidigare ansett att Norrabyområdet saknat vikingatida befolkning eftersom det saknas gravfält från denna period. Om Lassagårdens föregångare etableras redan i vikingatiden går inte att säkert uttala sig om, men det är inte osannolikt. I Sävsjö by, strax öster om Lenhovda, har arkeologiska undersökningar visat att den medeltida byn, främst dess reglerade åkermark, etableras i yngre järnålder. Till skillnad från Norraby finns det dock ett yngre järnåldersgravfält i Sävsjö.

Mer säkra spår efter Lassagårdens föregångare är de skärvor av yngre svartgods vilka indikerar att gården existerade under högmedeltid, ca 1250-1350. Kanske fanns då ett hus i anslutning till den stenkonstruktion som påträffades i schakt 2. Under denna period är det också troligt att det fanns en kyrka i Norraby. Vissa faktorer talar för att kyrkan ursprungligen byggts som en gårdskyrka, bl a att den blivande Norraby socken blev mycket liten. Ser man till bebyggelsen i sin helhet i Norra och Södra Rottne socknar, ligger kyrkan i Söraby mer centralt i förhållande till bebyggelsens spridning och även i förhållande till den yngre järnåldersbygden. Dessutom omtalas en medeltida sätesgård under 1300-talets slut i "Rottne". Denna kan ha legat i Norraby och funnits som storgård redan under tidig- och

högmedeltid. En hypotes kan vara att kyrkan byggdes invid gården. Sedemera övergick gården till att bli enbart prästgård. När och hur detta gått till är ännu omöjligt att uttala sig om, men exempel på liknande utveckling, där ursprungliga gårdskyrkor blir sockenkyrkor, är kända från andra håll i Skandinavien, både från Danmark och Skåne (se exempelvis Andersson & Anglert 1989, Callmer 1992).

Med största sannolikhet existerar Lassagården även under senmedeltid, även om direkta bevis för detta saknas i det lilla arkeologiska fyndmaterialet. Huvuddelen av detta berör den efterreformatoriska perioden. En del keramikskärvor kan härröra från 1400-1500-talen, men keramik från denna tidsperiod är mycket svårdaterad och av en typ som har lång varaktighet vilket gör keramikdateringar osäkra. Däremot visar fyndmaterialet hur gården existerar fram i 1800-talet.

Utifrån karteringen och undersökningsresultaten i schakt 1 och 2, kan man säga att gården utsätts för flera omstruktureringar inom den gårdstomt som läggs fast redan i tidig medeltid. Förändringarna mellan 1778 års karta och 1845 års karta framgår tydligt. Hus försvinner och nya hus i nya lägen tillkommer. Exempelvis verkar det hus som berördes i schakt 1 sannolikt ha uppförts under 1600- eller 1700-talet. Ett hus verkar ha stått på denna plats fram tills dess gården flyttar i slutet av 1800-talet. Detta hus kan dock ha, och har säkert, byggts om flera gånger under sin livstid. Ett äldre skede av gårdens struktur kan representeras av den stenkonstruktion som fanns i schakt 2, kanske kanten av ett äldre hus som legat mitt ute på vad som enligt karteringen upplevs vara gårdens gårdsplan. Därmed kan man anta att den händelseutveckling som avspeglas i de båda kartorna 1778 respektive 1845, även inträffat tidigare, under medeltiden.

Undersökningen på Lassagård berörde endast en mycket liten del av gårdstomten och några säkra resultat kan man därför inte tala om, men de små schakt som grävdes har gett viktiga pusselbitar till förståelsen av Lassagårdens tillkomst och förhistoria och även tillfört viktiga pusselbitar till förståelsen om de medeltida byarnas tillkomst i södra Småland. Framtida undersökningar av medeltida byar och gårdar kommer att bidra mycket ny kunskap om denna period av historien då så mycket av de inslag som fortfarande finns i vårt landskap, byar, vägar och kyrkor, tillkom.

Växjö 26 mars 1996

Martin Hansson

## TEKNISKA OCH ADMINISTRATIVA UPPGIFTER

Länsstyrelsen i Kronobergs läns dnr: 220-3718-95

Smålands museum dnr: 110-322/95

Belägenhet: Norraby 6:4, Söraby sn, Växjö kn, Kronobergs län

Ekonomiska kartan: 5E 4i Söraby

Koordinater: x 6323,75 y 1443,50

Fältarbete: 950821-8827

Personal: Martin Hansson, Åsa Jönsson

Dokumentationsmaterialet förvaras i Smålands museums kulturmiljöavdelnings arkiv.  
Allmänt kartmaterial från Lantmäteriet. Medgivande ÖLM-35-11-94:03.

## LITTERATUR

Andersson H & Anglert M 1989 By, huvudgård och kyrka. Studier i Ystadsområdets medeltid. Lund.

Arnberg S 1990 Provundersökning av byplats. Bolet Lessebo Småland. *Smålands museum rapport*.

Callmer J 1977 *Trade beads and bead trade in Scandinavia ca 800-1000 A.D.* Lund.

Callmer J 1992 A contribution to the prehistory and early history of the south Scandinavian manor. The Bjäresjö investigations. In Larsson L & Callmer J & Stjernqvist B *The archaeology of the cultural landscape. Field work and research in a south Swedish rural region*. Lund.

Hansson M 1994 Tusen år i Skolan. Om en arkeologisk undersökning i det medeltida Vellinge. *Ale* 1994:2.

Hovanta E 1989 Delrapport. Kartering och arkeologisk undersökning i Bolet 1988. Lessebo Småland. *Smålands museum rapport*.

Johansson G & Abrahamsson C u.å Person- och gårdshistoria från Norraby och Söraby. *Sörabyboken* utgiven av Söraby hembygdsförening.

Klang L 1978 Fasta fornlämningar och förhistoriska miljöer 1. Översiktlig fornlämningsanalys. Kronobergs län. *Riksantikvarieämbetet Fornminnesinventeringen PM* 1978:31.

Klang L 1980 Sävsjö och Granhult i Uppvidinge härad - exempel på fossila kulturlandskap. *Kronobergsboken* 1979-80.

Klang L & Jönsson B 1983 Kulturlandskapsarkeologi i Uppvidinge. *Kronobergsboken*.

Larsson L-O 1964 *Det medeltida Värend*. Lund.

Larsson L-O 1981 *Småländsk bebyggelsehistoria I*. Från vikingatid till Vasatid. I:4 Norrvidinge och Uppvidinge härad. Växjö.

Liepe A 1984 Medeltida lantkyrkobygge i Värend. *Kronobergsboken*.

Salminen L 1993 Arkeologisk utredning inför utbyggnadsplaner av industriområde innefattande Eka by, Ljungby sn, Sunnerbo hd. *Smålands museum rapport*.

Salminen L 1994 Arkeologisk utredning inför planerad byggnation av bostäder på Åby 3:63, Berga sn innefattande Åby Södregård. *Smålands museum rapport*.

Sellgren Ca 1956 *Söraby kyrka och de tidigare bykyrkorna i Norra och Södra Rottne*.

Skoglund P 1994 Arkeologisk förundersökning. Eka by, Ljungby sn, Ljungby kn. *Smålands museum rapport*.

Åhman E 1983 Rapport. Boplats vikingatida/medeltid. Kyrkogården Hulan 1:22, Berga sn, Småland. *Smålands museum Kulturhistorisk undersökning 23*.

# Fyndlista

## Norraby Lassagård, Norraby 6:4, Söraby sn

### Arkeologisk undersökning 1995

Fnr	X	Y	Sakord	Material	Antal	Vikt (g)	Övrigt
1	90	107	pärla	glas	1	1,1	stick 1. ögonpärla, svart m röda och vita ögon.
2	100	104	föremål	cu-leg.	1	1,3	stick 1 stick 1. 10,22/ 10,11 möh
3	92	107	spänne	cu-leg	1	3,4	stick 1. hjärtformat.
4	100	104	sax	järn	1	113,9	stick 1, möh 10,22
5	138	100	flinta	flinta	1	2,1	stick 2
6	138	100	träkol	trä	1	1,3	1 prov: 6 fragment
7	138	100	kärl	keramik, BII:3	1	1,4	stick 3
8			kärl	keramik, BII:3	1	4,6	profil x 90 y 108/ x 92 y 108. F 1 i L 3.
9	138	100	kärl	keramik, BII:4	8	8,6	stick 1, 10,34/ 10,23 möh
10			kärl	keramik, BII:3	7	2,6	stick 1, 10,34/ 10,23 möh
11	138	100	slagg	keramik, BII:4?	1	5,2	stick I, 10,34/ 10,23 möh
12	138	100	kärl	keramik, fajans	1	1,1	stick I, 10,34/ 10,23 möh
13	138	100	söm	järn	1	6,8	stick I, 10,34/ 10,23 möh
14	138	100	spik	järn	7	21,3	stick I, 10,34/ 10,23 möh
15	138	100	slagg	tegel?	1	29,6	stick I, 10,34/ 10,23 möh
16	138	100	br. ben	ben	1	0,1	stick I, 10,34/ 10,23 möh. Kastat.
17	138	100	kärl	glas	4	4,8	stick I, 10,34/ 10,23 möh. 3 gröna, 1 ofärg. Kastade.
18	138	100	fönsterglas	glas	3	2	stick I, 10,34/ 10,23 möh. 1 grön, 2 ofärg. Kastade.

<b>Fnr</b>	<b>X</b>	<b>Y</b>	<b>Sakord</b>	<b>Material</b>	<b>Antal</b>	<b>Vikt (g)</b>	<b>Övrigt</b>
19	138	100	br.lera	lera	5	3,4	stick I, 10,34/ 10,23 möh. Kastade.
20	138	100	tegel	tegel	1	18,1	stick I, 10,34/ 10,23 möh. Kastat.
21	102	104	kärl	keramik, BII:4	8	26,7	stick II, 10,00/ 9,86 möh.
22	102	104	söm	järn	6	25	stick II, 10,00/ 9,86 möh
23	102	104	spik	järn	1	7,2	stick II, 10,00/ 9,86 möh.
24	102	104	slagg	metall, bly el. tenn	1	6,5	stick II, 10,00/9,86 möh
25	102	104	slagg	keramik?	2	4,3	stick II, 10,00/ 9,86 möh
26	102	104	slagg	tegel	2	12,7	stick II, 10,00/ 9,86 möh
27	102	104	ben	ben	5	5	stick II, 10,00/ 9,86 möh. tand nöt eller häst. Kastad.
28	102	104	fönsterglas	glas	2	1,1	stick II, 10,00/ 9,86 möh. ljusgrönt. Kastat.
29	102	104	br.lera	lera	67	50,5	stick II, 10,00/ 9,86 möh. Kastat
30	102	104	tegel	lera	6	29,7	stick II, 10,00/ 9,86 möh. Kastat.
31	102	104	kärl	keramik, BII:4	26	48,8	stick I, 10,08/ 10,00 möh.
32	102	104	kärl	keramik BI, BII:3	19	42,8	stick I, 10,08/ 10,00 möh. 2 st BI yngre svartgods
33	102	104	söm	järn	2	15,9	stick I, 10,08/ 10,00 möh
34	102	104	spik	järn	7	24,4	stick I, 10,08/ 10,00 möh.
35	102	104	kärl	keramik, fajans	8	6,2	stick I, 10,08/ 10,00 möh
36	102	104	kärl	porcelain	1	1,6	stick I, 10,08/ 10,00 möh
37	102	104	slagg	lera, tegel?	4	7,4	stick I, 10,08/ 10,00 möh.
38	102	104	ben	tand	2	12,4	stick I, 10,08/ 10,00 möh. Kastad.
39	102	104	kärl	glas	9	16	stick I, 10,08/ 10,00 möh. Ofärgat + grönt. Kastat
40	102	104	fönsterglas	glas	19	10,1	stick I, 10,08/ 10,00 möh. Lj.grönt, grönt + ofärgat. Kastat
41	102	104	br.lera	lera	130	79,8	stick I, 10,08/ 10,00 möh. Kastat
42	102	104	tegel	lera	12	41,2	stick I, 10,08/ 10,00 möh. Kastat

<b>Fnr</b>	<b>X</b>	<b>Y</b>	<b>Sakord</b>	<b>Material</b>	<b>Antal</b>	<b>Vikt (g)</b>	<b>Övrigt</b>
43	101	104	kärl	keramik, BII:4	1	4,1	stick III, 10,00/ 9,85 möh, steril botten
44	101	104	söm	järn	9	39,3	stick III, 10,00/ 9,85 möh
45	101	104	spik	järn	2	15,9	stick III, 10,00/ 9,85 möh, steril botten
46	101	104	slagg	järn	1	28,4	stick III, 10,00/ 9,85 möh, steril botten
47	101	104	br.lera	lera	6	10,9	stick III, 10,00/ 9,85 möh, steril botten. Kastat
48	100	104	kärl	keramik, BII:4	2	1,7	stick III, 10,02/ 9,89 möh
49	100	104	slagg	järn	1	24,1	stick III, 10,02/ 9,89 möh
50	100	104	br.lera	lera	2	0,6	stick III, 10,02/ 9,89 möh. Kastat
51	100	104	br.ben	ben	1	0,8	stick III, 10,02/ 9,89 möh. Kastat
52	100	104	tegel	lera	1	2,4	stick III, 10,02/ 9,89 möh. Kastat
53	100	104	kärl	keramik, BII:4	19	27,1	stick II, 10,11/ 10,02 möh
54	100	104	kärl	keramik, BII:3	8	3,4	stick III, 10,11/ 10,02 möh
55	100	104	kärl	keramik, fajans	3	3,8	stick III, 10,11/ 10,02 möh
56	100	104	söm	järn	3	12,4	stick II, 10,11/ 10,02 möh
57	100	104	spik	järn	3	11,1	stick II, 10,11/ 10,02 möh
58	100	104	slagg	tegel?	3	22,1	stick II, 10,11/ 10,02 möh
59	100	104	kärl	glas	2	0,4	stick II, 10,11/ 10,02 möh. Lj.grönt. Kastat
60	100	104	fönsterglas	glas	13	7,9	stick II, 10,11/ 10,02 möh. Grönt. Kastat
61	100	104	br.lera	lera	14	8,7	stick II, 10,11/ 10,02 möh. Kastat
62	100	104	tegel	lera	6	4,4	stick II, 10,11/ 10,02 möh. Kastat
63	101	104	kärl	keramik, BII:4	24	43,1	stick II, 10,11/ 10,00 möh
64	101	104	kärl	keramik, BII:3	8	6,4	stick II, 10,11/10,00 möh
65	101	104	kärl	keramik, fajans	1	0,1	stick II, 10,11/ 10,00 möh
66	101	104	kärl	porcelain	1	1,5	stick II, 10,11/ 10,00 möh



<b>Fnr</b>	<b>X</b>	<b>Y</b>	<b>Sakord</b>	<b>Material</b>	<b>Antal</b>	<b>Vikt (g)</b>	<b>Övrigt</b>
67	101	104	söm	järn	4	32,2	stick II, 10,11/ 10,00 möh
68	101	104	spik	järn	8	39,3	stick II, 10,11/ 10,00 möh
69	101	104	slagg	keramik	1	1,1	stick II, 10,11/ 10,00 möh
70	101	104	slagg	tegel	2	7,3	stick II, 10,11/ 10,00 möh
71	101	104	kärl	glas	7	10,3	stick II, 10,11/ 10,00 möh. Grönt + ofärg. Kastat
72	101	104	fönsterglas	glas	20	8,7	stick II, 10,11/ 10,00 möh. Grönt. Kastat
73	101	104	br.ben	ben	4	5,7	stick II, 10,11/ 10,00 möh. Kastat
74	101	104	br.lera	lera	35	32,1	stick II, 10,11/ 10,00 möh. Kastat
75	101	104	tegel	lera	22	29,8	stick II, 10,11/ 10,00 möh. Kastat
76	101	104	kärl	keramik, BII:4	56	37,1	stick I, 10,17/ 10,11 möh
77	101	104	kärl	keramik, BII:3	34	23,8	stick I, 10,17/ 10,11 möh
78	101	104	kärl	keramik, fajans	2	0,7	stick I, 10,17, 10,11 möh
79	101	104	beslag?	järn	1	1,3	stick I, 10,17/ 10,11 möh
80	101	104	spik	järn	2	15,3	stick I, 10,17/ 10,11 möh.
81	101	104	kärl	glas	3	7,6	stick I, 10,17/ 10,11 möh. Grönbrunt. Kastat.
82	101	104	kärl	glas	4	1,9	stick I, 10,17/ 10,11 möh. Ofärgat. Kastat.
83	101	104	fönsterglas	glas	26	9,5	stick I, 10,17/ 10,11 möh. Lj. grönt. Kastat.
84	101	104	br.ben	ben	1	2,4	stick I, 10,17/ 10,11 möh. Kastat.
85	101	104	tegel	lera	40	189,3	stick I, 10,17/ 10,11 möh. Kastat.
86	91	107	flintavslag	flinta	1	2,4	stick III, 10,06/ 9,89 möh.
87	91	107	kvarts	kvarts	2	2,1	stick III, 10,06/ 9,89 möh.
88	91	107	korr. järn	järn	2	0,9	stick III, 10,06/ 9,89 möh.
89	91	107	br. lera	lera	3	1,6	stick III, 10,06/ 9,89 möh. Kastat.
90	92	107	kärl	glas	1	0,7	stick III, 10,13/ 10,01 möh. Ofärgat. Kastat.

<b>Fnr</b>	<b>X</b>	<b>Y</b>	<b>Sakord</b>	<b>Material</b>	<b>Antal</b>	<b>Vikt (g)</b>	<b>Övrigt</b>
91	92	107	tegel	tegel	5	4,9	stick III, 10,13/ 10,01 möh. Kastat.
92	100	104	kärl	keramik, BII:3	3	4,8	stick I.
93	92	107	kärl	keramik, BII:4	3	3,2	stick II, 10,24/ 10,13 möh.
94	92	107	kärl	keramik, BII:3	2	2,4	stick II, 10,24/ 10,13 möh.
95	92	107	kärl	keramik, CII	1	2,4	stick II, 10,24/ 10,13 möh. Utsida: vit glasyr.
96	92	107	kärl	keramik, fajans	1	1,6	stick II, 10,24/ 10,13 möh.
97	92	107	söm	järn	2	8,1	stick II, 10,24/ 10,13 möh.
98	92	107	spik	järn	7	30,1	stick II, 10,24/ 10,13 möh.
99	92	107	korr. järn	järn	1	1,5	stick II, 10,24/ 10,13 möh.
100	92	107	kärl	glas	4	7,2	stick II, 10,24/ 10,13 möh. Ofärgat. Kastat.
101	92	107	kärl	glas	3	6,6	stick II, 10,24/ 10,13 möh. Grönt. Kastat.
102	92	107	fönsterglas	glas	14	11,4	stick II, 10,24/ 10,13 möh. Lj. grönt. Kastat.
103	92	107	br.lera	lera	4	5,1	stick II, 10,24/ 10,13 möh. Kastat.
104	92	107	kalkbruk	kalk	1	30,2	stick II, 10,24/ 10,13 möh. Kastat.
105	92	107	tegel	lera	14	65,8	stick II, 10,24/ 10,13 möh. Kastat.
106	100	104	kärl	keramik, BII:4	17	23,6	stick I, 10,22/ 10,11 möh.
107	100	104	kärl	keramik, BII:3	46	26,8	stick I, 10,22/ 10,11 möh.
108	100	104	kärl	keramik, fajans	7	4,9	stick I, 10,22/ 10,11 möh.
109	100	104	kniv	järn	2	20,9	stick I, 10,22/ 10,11 möh.
110	100	104	söm	järn	1	2,5	stick I, 10,22/ 10,11 möh.
111	100	104	spik	järn	14	47,1	stick I, 10,22/ 10,11 möh.
112	100	104	prisma	glas	1	0,8	stick I, 10,22/ 10,11 möh.
113	100	104	knapp	glasfluss	1	0,4	stick I, 10,22/ 10,11 möh.
114	100	104	kärl	glas	22	10,6	stick I, 10,22/ 10,11 möh. Ofärgat. Kastat.

<b>Fnr</b>	<b>X</b>	<b>Y</b>	<b>Sakord</b>	<b>Material</b>	<b>Antal</b>	<b>Vikt (g)</b>	<b>Övrigt</b>
115	100	104	kärl	glas	6	4,3	stick I, 10,22/ 10,11 möh. Grönt. Kastat.
116	100	104	fönsterglas	glas	29	16,6	stick I, 10,22/ 10,11 möh. Lj. grönt. Kastat.
117	100	104	br.ben	ben	7	2,6	stick I, 10,22/ 10,11 möh. Kastat.
118	100	104	br.lera	lera	17	10,1	stick I, 10,22/ 10,11 möh. Kastat.
119	100	104	tegel	lera	12	40,1	stick I, 10,22/ 10,11 möh. Kastat.
120	92	107	kärl	keramik, BII:4	1	13,5	stick I, 10,32/ 10,24 möh.
121	92	107	golvkakel	keramik, CII	1	122,8	stick I, 10,32/ 10,24 möh.
122	92	107	föremål?	järn	1	0,9	stick I, 10,32/ 10,24 möh.
123	92	107	spik	järn	6	29,7	stick I, 10,22/ 10,13 möh.
124	92	107	glättsten?	sten	1	118,1	stick I, 10,22/ 10,13 möh.
125	92	107	kärl	glas	2	2,1	stick I, 10,32/ 10,24 möh. Ofärgat. Kastat.
126	92	107	fönsterglas	glas	13	10,4	stick I, 10,32/ 10,24 möh. Ofärgat. Kastat.
127	92	107	fönsterglas	glas	155	130,5	stick I, 10,32/ 10,24 möh. Lj. grönt. Kastat.
128	92	107	tegel	lera	26	355,7	stick I, 10,32/ 10,24 möh. Kastat
129	90	107	fönsterglas	glas	1	0,1	stick III, 10,10/ 10,01 möh. Lj. grönt. Kastat.
130	90	107	br.ben	ben	1	0,7	stick III, 10,10/ 10,01 möh. Kastat.
131	90	107	br.lera	lera	1	1,7	stick III, 10,10/ 10,01 möh. Kastat.
132	90	107	söm	järn	1	10,1	stick IV, 10,10/ 9,82 möh.
133	90	107	fönsterglas	glas	2	0,5	stick IV, 10,01/ 9,82 möh. Kastat.
134	90	107	tegel	lera	1	1,3	stick IV, 10,01/ 9,82. Kastat.
135	90	107	kärl	keramik, BII:4	1	7,4	stick II, 10,20/ 10,10 möh
136	90	107	kärl	keramik, BII:3	1	2,1	stick II, 10,20/ 10,10 möh
137	90	107	söm	järn	2	20,1	stick II, 10,20/ 10,10 möh
138	90	107	spik	järn	3	12,8	stick II, 10,20/ 10,10 möh

<b>Fnr</b>	<b>X</b>	<b>Y</b>	<b>Sakord</b>	<b>Material</b>	<b>Antal</b>	<b>Vikt (g)</b>	<b>Övrigt</b>
139	90	107	kärl	glas	1	6,5	stick II, 10,20/ 10,10 möh. Grönt
140	90	107	kärl	glas	2	1,1	stick II, 10,20/ 10,10 möh. Brungrönt.
141	90	107	fönsterglas	glas	4	1,7	stick II, 10,20/ 10,10 möh. 3 ljusgr. + 1 ofärg. Kastat
142	90	107	kärl	keramik, fajans	1	0,3	stick II, 10,20/ 10,10 möh
143	90	107	br. lera	lera	2	1,2	stick II, 10,20/ 10,10 möh. Kastat
144	90	107	tegel	tegel	1	5,2	stick II, 10,20/ 10,10 möh. Kastat
145	90	107	br. ben	ben	5	3,6	stick II, 10,20/ 10,10 möh. Kastat
146	91	107	kärl	keramik, BII:4	6	13,8	stick I
147	91	107	kärl	keramik, BII:3	4	6,1	stick I
148	91	107	kärl	keramik, fajans	21	28,3	stick I
149	91	107	kärl	glas	1	5,8	stick I. Brunt
150	91	107	kärl	glas	2	1,6	stick I. Grönt
151	91	107	kärl	glas	1	0,9	stick I. Ofärg.
152	91	107	fönsterglas	glas	44	28,1	stick I. Lj.grönt. Kastat
153	91	107	fönsterglas	glas	8	4,5	stick I. Ofärg. Kastat
154	91	107	beslag?	järn	1	35,7	stick I
155	91	107	söm	järn	2	18,7	stick I
156	91	107	spik	järn	4	30,7	stick I
157	91	107	tegel	tegel	6	51,4	stick I. Kastat
158	90	107	kärl	keramik, BII:4	13	36,1	stick I, 10,33/ 10,20 möh
159	90	107	kärl	keramik, BII:3	8	3,4	stick I, 10,33/ 10,20 möh
160	90	107	kärl	keramik, fajans	4	1,4	stick I, 10,33/ 10,20 möh
161	90	107	föremål	järn	1	5,4	stick I, 10,33/ 10,20 möh
162	90	107	ring	järn	1	0,4	stick I, 10,33/ 10,20 möh

<b>Fnr</b>	<b>X</b>	<b>Y</b>	<b>Sakord</b>	<b>Material</b>	<b>Antal</b>	<b>Vikt (g)</b>	<b>Övrigt</b>
163	90	107	söm	järn	2	9,7	stick I, 10,33/ 10,20 möh
164	90	107	spik	järn	11	63,3	stick I, 10,33/ 10,20 möh
165	90	107	kärl	glas	3	7,5	stick I, 10,33/ 10,20 möh. Grönt
166	90	107	kärl	glas	1	0,3	stick I, 10,33/ 10,20 möh. Ofärg.
167	90	107	fönsterglas	glas	8	6,3	stick I, 10,33/ 10,20 möh. 6 lj.gröna + 2 ofärg. Kastat
168	90	107	br. ben	ben	4	1,1	stick I, 10,33/ 10,20 möh. Kastat
169	90	107	br. lera	lera	13	4,5	stick I, 10,33/ 10,22 möh. Kastat
170	90	107	tegel	tegel	7	22,1	stick I, 10,33/ 10,20 möh. Kastat
171	91	107	kärl	keramik, BII:4	8	12,7	stick II
172	91	107	kärl	keramik, BII:3	3	5,9	stick II
172	91	107	söm	järn	3	12,9	stick II
173	91	107	spik	järn	4	79,9	stick II
174	91	107	kärl	keramik, fajans	1	0,7	stick II
175	91	107	kärl	glas	3	2,8	stick II. Grönt
176	91	107	kärl	glas	3	4,1	stick II. Ofärg.
177	91	107	spegel	glas	1	0,5	stick II
178	91	107	fönsterglas	glas	14	8,4	stick II. 3 ofärg. + 11 lj. gröna. Kastat
179	91	107	avslag	kvarts	1	0,4	stick II
180	91	107	br.ben	ben	3	0,6	stick II. Kastat
181	91	107	br.lera	lera	16	10,4	stick II. Kastat
182	91	107	tegel	tegel	6	39,5	stick II. Kastat
183	101	104	tegel	tegel	7	53,5	stick III, 10,00/ 9,85 möh. Steril botten. Kastat