



Tannåker

RAÅ 30 / AM 00

ARKEOLOGISK UTREDNING

# TANNÅKER 2:14

TANNÅKERS SOCKEN

LJUNGBY KOMMUN

SMÅLANDS MUSEUM RAPPORT 1996:3  
LOTTA HÖGRELL

## INLEDNING

En frivillig arkeologisk utredning genomfördes med anledning av planläggning av området runt Tannåkers kyrka. Utredningen bekostades av Ljungby kommun. Ansvarig institution var Smålands museum och arbetet utfördes av Lotta Högrell, Martin Hansson och Lena Wilander.

## SYFTE

Undersökningen företogs för att utreda om det fanns fast fornlämning dold under mark inom det aktuella området, och om ytterligare arkeologiska undersökningar kunde bli nödvändiga i samband med en framtida exploatering.

Förekomsten av förhistoriska gravar inom och i anslutning till utredningsområdet gjorde att man kunde misstänka att här kunde finnas förhistoriska boplatsslämningar och närheten till kyrkan gjorde att man också kunde tänkas finna medeltida gårdslämningar.

## TOPOGRAFI OCH FORNLÄMNINGSMILJÖ

Tannåker hörde tidigare till Jönköpings län, men fördes över till Kronoberg 1974. Byn ligger vid sjön Bolmens östra strand. Till Ljungby är avståndet ca 15 km och till Lagan ca 13 km.

Utredningsområdet är beläget på en isälvsavlagring, där den dominerande jordarten är sand. Öster om utredningsområdet löper en rullstensås. Från Tannåker går vägen till Bolmsö över Tannön.

Trakten kring Bolmen är rik på lämningar från järnålder. På Bolmsö finns flera yngre järnåldersgravfält och man har även hittat en guldgubbe på ön. Mitt över sjön från Tannåker ligger byn Hov, och norr därom gården Bo. Bolmsö räknas som ett av västra Smålands viktigare områdena under yngre järnålder.

Inom utredningsområdet, omedelbart norr om kyrkan, ligger ett höggravfält från yngre järnålder, RAÄ 18. Norr om detta, utanför utredningsområdet, ligger RAÄ 20, en treudd, en gravtyp som oftast dateras till äldre järnålder. Söder om utredningsområdet finns ytterligare ett gravfält, RAÄ 8, som utgörs av ett antal högar samt en treudd. Inom byns marker finns också flera ensamliggande gravar.

Genom den kuperade terrängen i undersökningsområdet går en landsväg i ungefärlig nord-sydlig riktning.

## TILLVÄGAGÅNGSSÄTT

Totalt 22 schakt om sammanlagt 497 m drogs på båda sidor om landsvägen. Schaktbredden var 1,40 m och matjordslagrets tjocklek var 0,15-0,35 m.

Schakten lades i lägen där boplatsslämningar ansågs troligast att finnas med utgångspunkt från topografiska lägen. På höjden, i utredningsområdets västra del, kunde ej några schakt dras eftersom det där växte 3-4 m hög ungskog.

## RESULTAT

I åkern väster om vägen och söder om kyrkan framkom två koncentrationer av stolphål på förhöjningar i åkern. Antalet anläggningar tyder på att här har legat boplatser, kanske till och med förhistoriska hus, men anläggningarna var bevarade i mycket låg grad. Nedgrävningskanter eller stolpfärgningar saknades. I några få stolphål fanns kolbitar bevarade, men i de allra flesta fallen var anläggningarna mycket svagt färgade och mycket oklara i sina begränsningar. Profilritningarna av stolphål m m är alltså snarare en god gissning av deras form och storlek än en verklig dokumentation av tydliga anläggningar. Jordarten är grovsand-mellansand och den sannolika förklaringen är att humusämnen har tvättats ur genom att jordarten är så genomsläpplig. Möjligen tyder den låga bevarandegraden också på hög ålder.

Ett par keramikbitar, ej daterbara, samt slagen flinta och bearbetad kvarts påträffades i matjordslagret. I flera av anläggningarna förekom kol och sot. Några härdar eller rester av sådana påträffades dock inte någonstans på den undersökta ytan.

Öster om vägen framkom inga lämningar eller fynd. Däremot visade sig alven i schakt 10 och 11 vara starkt rödfärgad av järnutfällningar.

I skogsmark i utredningsområdets södra del framkom ett fragment av ett bryne i ett schakt.

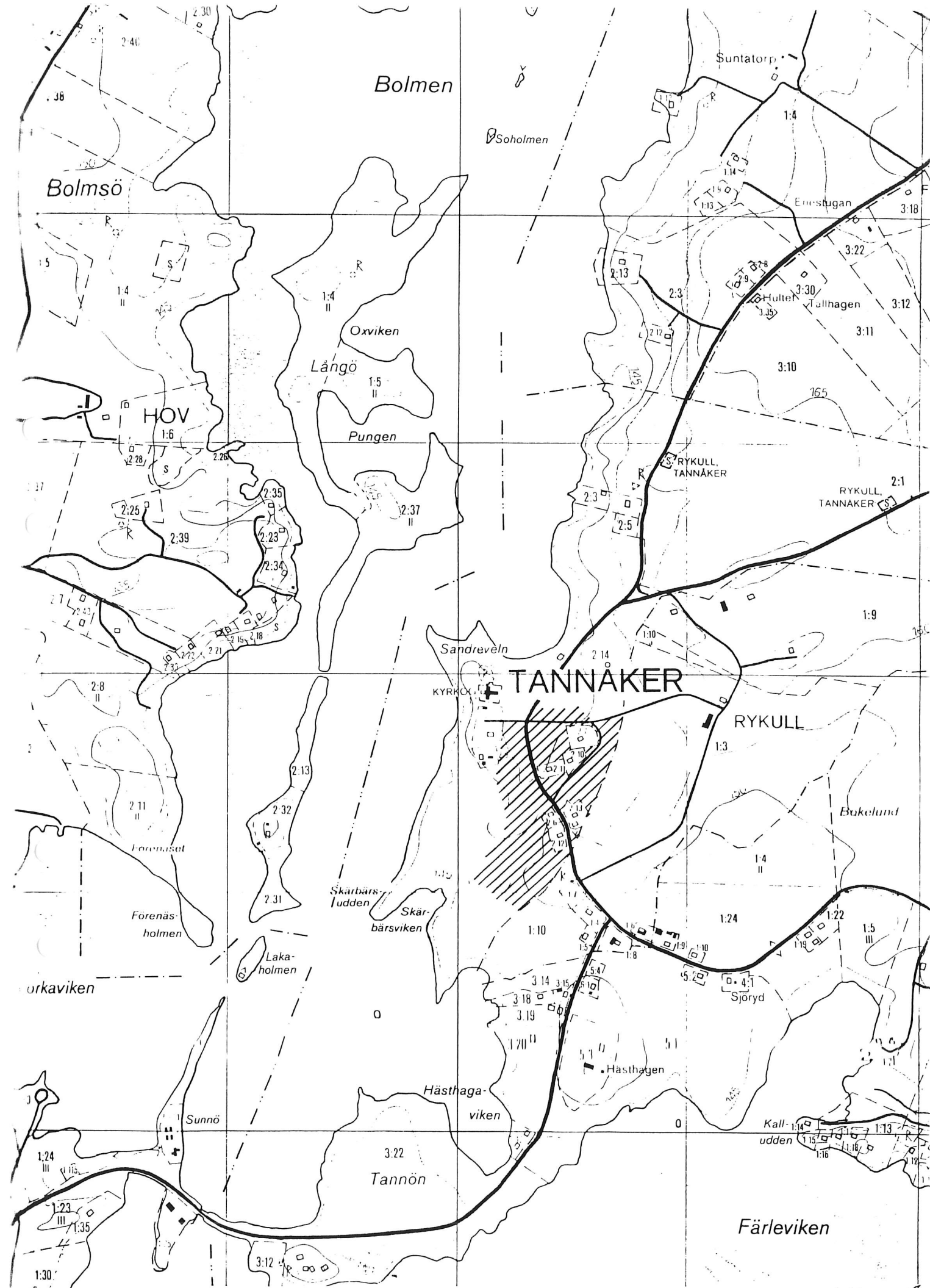
## KONKLUSION

Inom utredningsområdet framkom två förhistoriska boplatser. Dateringen är sannolikt neolitikum. Möjligheten att få ut önskvärd information vid en större undersökning bedöms dock som mycket ringa, med hänsyn till den låga bevarandegraden. Inga vidare arkeologiska åtgärder bedöms därför som nödvändiga.

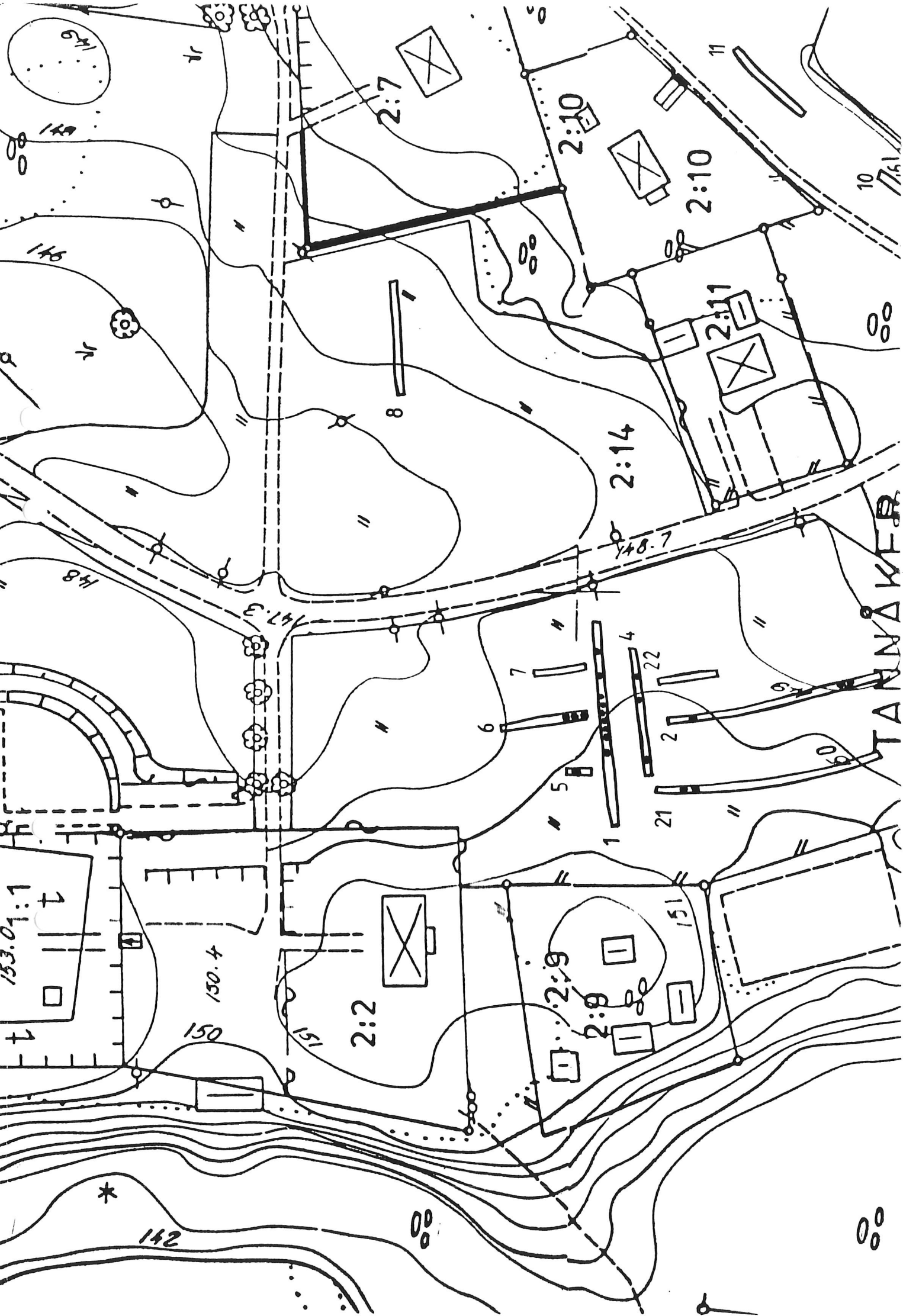
I samband med att bebyggelsen utformas bör dock stor hänsyn tas till den känsliga kulturmiljö som området kring Tannåkers kyrka utgör. Särskilt kyrkans närområde är av stor betydelse.

Växjö i december 1995

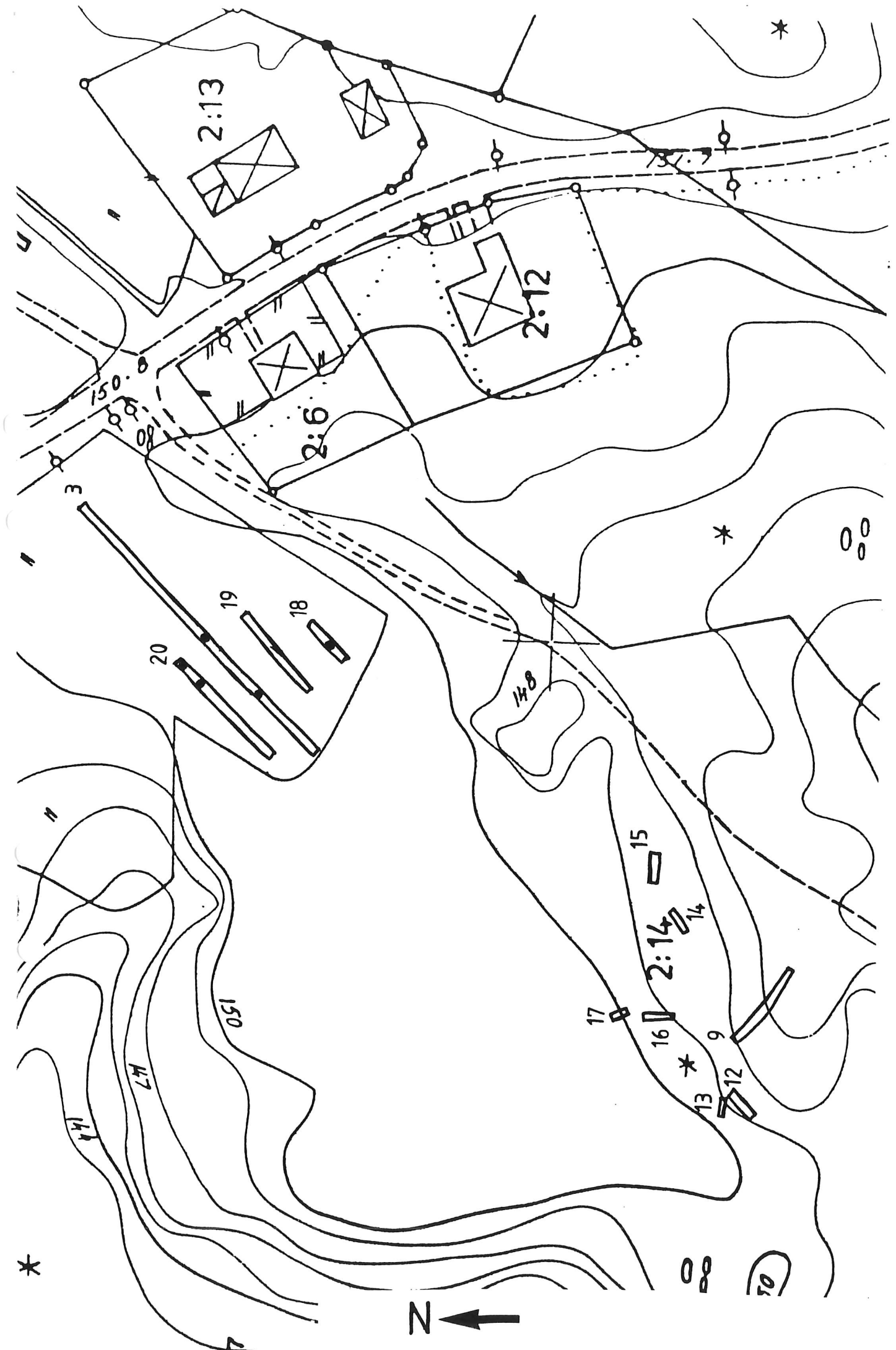
Lotta Högrell



Utdrag ur ekonomiska kartan 5D 3f Tannåker. Skala 1:10 000. Det skafferade området markera utredningsområdet.



TANNAKFER



Schaktplan. Skala 1:1000. Anläggningarna markerade i schakten

## Anläggningslista Tannåker 2:14 AU

|   |                  |          |                                                                             |       |      |      |      |        |   |
|---|------------------|----------|-----------------------------------------------------------------------------|-------|------|------|------|--------|---|
| 1 | <b>grop</b>      | längd    |                                                                             | bredd |      | djup |      | schakt |   |
|   |                  | fyllning | ej undersökt                                                                |       |      |      |      |        |   |
| 2 | <b>stolphål</b>  | längd    | 0,25                                                                        | bredd | 0,25 | djup |      | schakt | 1 |
|   |                  | fyllning | ej undersökt                                                                |       |      |      |      |        |   |
| 3 | <b>stolphål</b>  | längd    | 0,3                                                                         | bredd | 0,3  | djup | 0,3  | schakt | 1 |
|   |                  | fyllning | 1) flammig, brunsvart sand. 2) brun sand, obetydligt mörkare än omgivningen |       |      |      |      |        |   |
| 4 | <b>stolphål?</b> | längd    | 0,1                                                                         | bredd | 0,1  | djup | 0,05 | schakt | 1 |
|   |                  | fyllning | brun sand                                                                   |       |      |      |      |        |   |
| 5 | <b>stolphål</b>  | längd    | 0,6                                                                         | bredd | 0,47 | djup | 0,24 | schakt | 1 |
|   |                  | fyllning | 1) flammig, brunsvart sand med sot och kol. 2) brun sand.                   |       |      |      |      |        |   |
| 6 | <b>pinnhål</b>   | längd    | 0,1                                                                         | bredd | 0,1  | djup |      | schakt | 1 |
|   |                  | fyllning | ej undersökt                                                                |       |      |      |      |        |   |
| 7 | <b>stolphål</b>  | längd    | 0,35                                                                        | bredd | 0,3  | djup |      | schakt | 1 |
|   |                  | fyllning | ej undersökt                                                                |       |      |      |      |        |   |
| 8 | <b>grop?</b>     | längd    | 0,4                                                                         | bredd | 0,25 | djup |      | schakt | 1 |
|   |                  | fyllning | ej undersökt                                                                |       |      |      |      |        |   |
| 9 | <b>stolphål</b>  | längd    | 0,3                                                                         | bredd | 0,3  | djup | 0,1  | schakt | 1 |
|   |                  | fyllning | brun sand                                                                   |       |      |      |      |        |   |

|    |                 |          |                                                          |       |      |      |      |        |   |
|----|-----------------|----------|----------------------------------------------------------|-------|------|------|------|--------|---|
| 10 | <b>grop</b>     | längd    | 0,8                                                      | bredd |      | djup | 0,27 | schakt | 1 |
|    |                 | fyllning | gråbrun sand. Anläggningen fortsatte under schaktkanten. |       |      |      |      |        |   |
| 11 |                 | längd    |                                                          | bredd |      | djup |      | schakt |   |
|    |                 | fyllning | utgår                                                    |       |      |      |      |        |   |
| 12 | <b>stolphål</b> | längd    | 0,2                                                      | bredd | 0,2  | djup | 0,15 | schakt | 2 |
|    |                 | fyllning | gråbrun sand.                                            |       |      |      |      |        |   |
| 13 | <b>stolphål</b> | längd    | 0,25                                                     | bredd | 0,25 | djup |      | schakt | 2 |
|    |                 | fyllning | ej undersökt                                             |       |      |      |      |        |   |
| 14 | <b>stolphål</b> | längd    | 0,23                                                     | bredd | 0,23 | djup | 0,15 | schakt | 2 |
|    |                 | fyllning | gråbrun sand                                             |       |      |      |      |        |   |
| 15 | <b>stolphål</b> | längd    | 0,25                                                     | bredd | 0,25 | djup | 0,18 | schakt | 2 |
|    |                 | fyllning | brun sand. kolbitar, upp till 3 cm stora bitar.          |       |      |      |      |        |   |
| 16 |                 | längd    |                                                          | bredd |      | djup |      | schakt |   |
|    |                 | fyllning | utgår                                                    |       |      |      |      |        |   |
| 17 |                 | längd    |                                                          | bredd |      | djup |      | schakt |   |
|    |                 | fyllning | utgår                                                    |       |      |      |      |        |   |
| 18 |                 | längd    |                                                          | bredd |      | djup |      | schakt |   |
|    |                 | fyllning | utgår                                                    |       |      |      |      |        |   |
| 19 | <b>stolphål</b> | längd    | 0,19                                                     | bredd | 0,19 | djup | 0,14 | schakt | 2 |
|    |                 | fyllning | brun sand.                                               |       |      |      |      |        |   |



|    |          |         |                                                                 |       |      |      |      |        |   |
|----|----------|---------|-----------------------------------------------------------------|-------|------|------|------|--------|---|
| 20 | stolphål | längd   | 0,24                                                            | bredd | 0,24 | djup | 0,14 | schakt | 3 |
|    |          | yllning | Brun sand. Innehöll kol, ett 10 cm stort sammanhängande stycke. |       |      |      |      |        |   |
| 21 | stolphål | längd   | 0,3                                                             | bredd | 0,3  | djup | 0,14 | schakt | 3 |
|    |          | yllning | Brun, grusig sand.                                              |       |      |      |      |        |   |
| 22 | grop     | längd   | 0,55                                                            | bredd | 0,3  | djup | 0,16 | schakt | 4 |
|    |          | yllning | Brun sand, enstaka träkolsbitar.                                |       |      |      |      |        |   |
| 23 | pinnhål  | längd   | 0,06                                                            | bredd | 0,06 | djup | 0,1  | schakt | 4 |
|    |          | yllning | Brun sand.                                                      |       |      |      |      |        |   |
| 24 | stolphål | längd   | 0,16                                                            | bredd | 0,16 | djup | 0,08 | schakt | 4 |
|    |          | yllning | Gråbrun sand                                                    |       |      |      |      |        |   |
| 25 | stolphål | längd   | 0,17                                                            | bredd | 0,17 | djup | 0,24 | schakt | 1 |
|    |          | yllning | Gråbrun sand                                                    |       |      |      |      |        |   |
| 26 | stolphål | längd   | 0,42                                                            | bredd | 0,42 | djup |      | schakt | 1 |
|    |          | yllning | ej undersökt. I ytan brunsvart sand med träkol                  |       |      |      |      |        |   |
| 27 | stolphål | längd   | 0,2                                                             | bredd | 0,2  | djup | 0,08 | schakt | 5 |
|    |          | yllning | Brun sand.                                                      |       |      |      |      |        |   |
| 28 | stolphål | längd   | 0,2                                                             | bredd | 0,2  | djup |      | schakt | 6 |
|    |          | yllning | ej undersökt. I ytan mörkbrun sand.                             |       |      |      |      |        |   |
| 29 | stolphål | längd   | 0,28                                                            | bredd | 0,28 | djup |      | schakt | 6 |
|    |          | yllning | ej undersökt. I ytan svartbrun, svagt sotig sand.               |       |      |      |      |        |   |

|    |          |          |                                                                                        |       |      |      |      |        |    |
|----|----------|----------|----------------------------------------------------------------------------------------|-------|------|------|------|--------|----|
| 30 | stolphål | längd    | 0,22                                                                                   | bredd | 0,22 | djup | 0,18 | schakt | 6  |
|    |          | fyllning | Mörkbrun sand.                                                                         |       |      |      |      |        |    |
| 31 | stolphål | längd    | 0,2                                                                                    | bredd | 0,2  | djup |      | schakt | 6  |
|    |          | fyllning | ej undersökt.                                                                          |       |      |      |      |        |    |
| 32 | stolphål | längd    | 0,68                                                                                   | bredd |      | djup | 0,19 | schakt | 20 |
|    |          | fyllning | 1) Gråsvart sand med sot, ngt träkol. Stolpfärgning. 2) Mörkt grabrun, ngt sotig sand. |       |      |      |      |        |    |
| 33 | stolphål | längd    | 0,25                                                                                   | bredd | 0,2  | djup | 0,13 | schakt | 20 |
|    |          | fyllning | Gråbrun sand, ngt grusig.                                                              |       |      |      |      |        |    |
| 34 | stolphål | längd    | 0,32                                                                                   | bredd | 0,3  | djup | 0,1  | schakt | 18 |
|    |          | fyllning | Gråbrun, flammig, ngt sotig sand.                                                      |       |      |      |      |        |    |
| 35 | stolphål | längd    | 0,29                                                                                   | bredd | 0,29 | djup | 0,24 | schakt | 21 |
|    |          | fyllning | Brun sand. Avgänsningen oklar.                                                         |       |      |      |      |        |    |
| 36 | stolphål | längd    | 0,3                                                                                    | bredd | 0,3  | djup | 0,2  | schakt | 21 |
|    |          | fyllning | Gråbrun, flammig sand. Avgränsningen oklar.                                            |       |      |      |      |        |    |
| 37 | stolphål | längd    | 0,4                                                                                    | bredd | 0,4  | djup | 0,26 | schakt | 21 |
|    |          | fyllning | Gråbrun sand. Avgränsningen oklar.                                                     |       |      |      |      |        |    |