

ARKEOLOGISK FÖRUNDERSÖKNING OCH UTREDNING ETAPP II

FYLLERYDS GOLFBANA

FYLLERYD 1:1

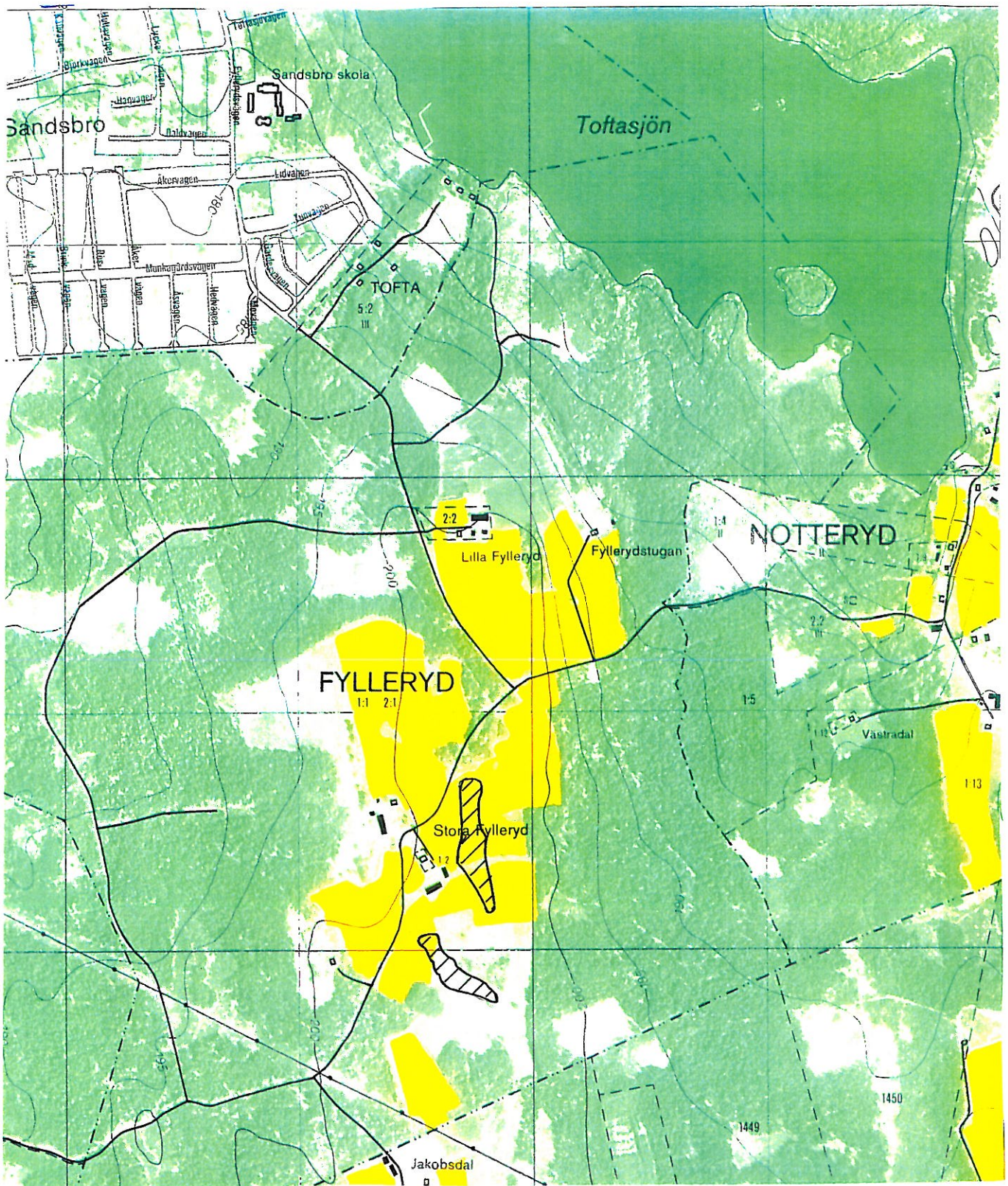
**Gårdsby socken
Växjö kommun**

Lotta Högrell

SMÅLANDS MUSEUM 1995

INNEHÅLL

KARTA.....	2
INLEDNING.....	3
MILJÖ.....	3
FÖRUNDESRÖKNINGEN.....	3
ETAPP-II-UTREDNINGEN.....	5
SLUTSATS.....	5
TEKNISKA OCH ADMINISTRATIVA UPPGIFTER.....	6
TABELL ÖVER ¹⁴ C-PROVER.....	6



Figur 1. Utdrag ur ekonomiskt kartblad 5E 1i Fylleryd. De undersökta banorna skrafferade.

INLEDNING

Smålands museum utförde i september 1994 en arkeologisk förundersökning av bana 15 samt en etapp II-utredning av bana 8 på Glasrikets golfbana i Fylleryd, Gårdsby socken, Växjö kommun. Golfbanan är under successiv utbyggnad.

Riksantikvarieämbetet, byrån för arkeologiska undersökningar, utförde år 1992 en särskild arkeologisk utredning av området. Innan utredningen fanns endast ett röse registrerat i fornminnesregistret. Detta har nr 162 i Gårdsby socken men bedömdes vid inventeringen 1945-49 som odlingsröse. Ytterligare tre osäkra och två säkra stensättningar hittades vid utredningen. Utöver gravarna påträffades flera områden med fossil åkermark.

Utredningen visade att de kulturhistoriska lämningarna i huvudsak omfattar två tidsskikt. Det äldre skiktet utgörs av gravar från bronsålder och äldre järnålder samt fossil åkermark i form av odlings/röjningsrösen. Det yngre skiktet är kopplat till gården Fylleryd som sannolikt är av medeltida ursprung. Gården omnämns första gången i jordeboken från 1545. Runt gården finns agrara lämningar från nyare tid i form av stenmurar, en fägata och stenröjd åker. Dessa är insprängda i de äldre lämningarna.

Länsstyrelsens beslut om förundersökning begränsade arbetet till att endast omfatta bana 15. Denna är belägen inom ett område med odlings/röjningsrösen. Undersökningen syftade till att fastställa om det fanns under mark dolda lämningar i form av boplatslämningar eller flatmarksgravar samt att söka fastställa till vilken tid röjningsrösen daterar sig.

Etapp II-utredningen syftade till att ta reda på om det inom delar av bana 8 fanns under mark dolda lämningar. Det berörda området utgörs till största delen av sentida åkermark, omgiven av stenmurar. Strax söder om banan finns en stensättning som i utredningsrapporten betecknas som osäker.

MILJÖ

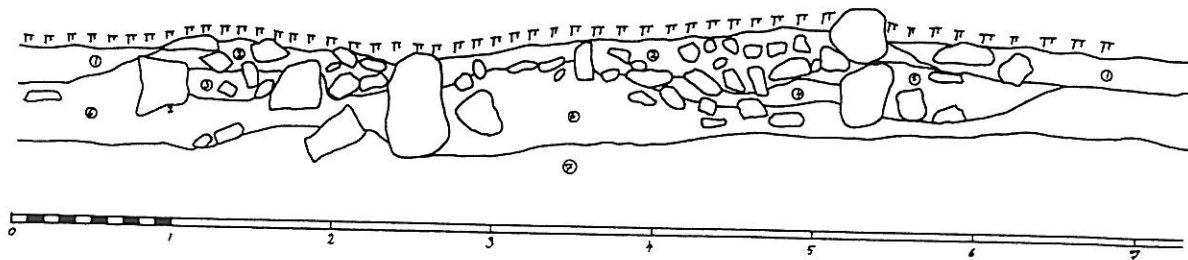
Undersökningsområdet ligger ca 200 meter över havet på en höjdsträckning ca 3 kilometer väster om Växjö. Jordarten är sandig, siltig morän med på sina håll ett ganska stort inslag av sten och block. En och en halv kilometer norrut ligger Toftasjön och lika långt åt öster ligger Lövsjön.

Området utgörs till största delen av öppen tidigare jordbruksmark, varav en stor del har varit beten. Åkrarna omgärdas av stenmurar.

FÖRUNDERSÖKNINGEN

Inom det område som skulle förundersökas drogs sammanlagt 360 meter sökschakt. Ingenting framkom som kunde tyda på bosättning.

I banans mellersta del undersöktes en lämning som av länsstyrelsen bedömdes som en eventuell ofylld stensättning, A1. Den var kraftigt övervuxen med ormbunkar och granplantor och således svårbesiktigad. Lämningen avtorvades för hand och bedömdes efter avtorvning vara ett odlingsröse, om än med en mera ovanlig uppbyggnad. Den största mängden sten låg i rösets yttre delar och bildade en närmast oval vall. Mellan stenarna i det partiet saknades mineraljord.



Figur 2. A1, profil med rekonstruerat växtskikt. 1 Matjord. 2 Ej jordfyllt utrymme mellan stenarna. 3 Ljusbrun, siltig sand med inslag av sot. 4 Brun, siltig sand med sot. 5 Mörkbrun, siltig sand med mycket sot. 6 Ljusbrun, siltig sand. 7 Grå, siltig sand.

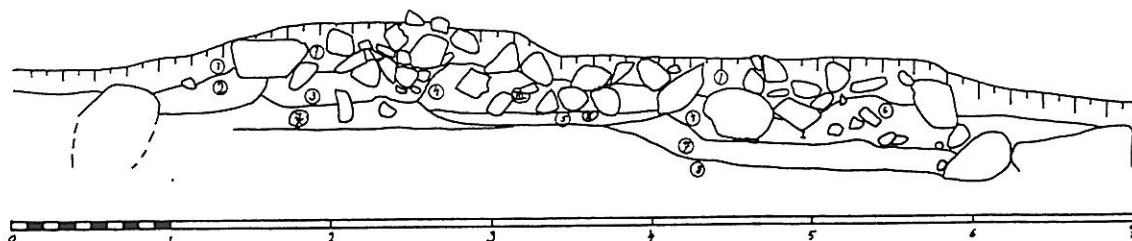
Ytterligare ett av de odlingsrösen som undersöktes, A 3, hade samma uppbyggnad som A1 i det att stenmaterialet bildade en vall i rösets yttre delar. A3 hade också en intressant stratigrafi, där flera odlingsfaser kunde identifieras. Två alternativa utvecklingar kan läsas ut av profilen.

Det ena alternativet är att lager 6 och odlingsstenen i lagret är äldst. Jordbearbetning gör ytan väster om lager 6 något urskålad. Nästa fas representeras av en brandröjning som gör markytan sotig, lager 5. Mer sten förs på och låser lager 5. Nästa brukningsfas gör att lager 3 täcks med sten och ger upphov till haket som fylls av lager 2. Den sista brukningsfasen medför att lager 2 täcks av sten.

Enligt det andra alternativet sker först en brandröjning, som ger upphov till en sotig markyta som lager 5 är en rest av. Lagret bevaras under odlingssten och jord, som genom olika aktiviteter under odlingen förts in i det lilla röset. Jordbearbetning med årder eller hacka ger upphov till ett hak i öster. Fas två medför ytterligare stenröjning, där stenen läggs över lager 3 och 6. Jordbearbetning ger upphov till haket som fylls av lager 2.

Förhoppningen var att kunna datera två av dessa faser och två kolprov lämnades in, ett från lager 4 och ett från lager 5. Resultaten blev BC 810-410 respektive BC 410-173 med två sigma. Även om de tangerar varandra kan man inte tolka dem som samtida. Tyvärr är den yngre dateringen från den sotiga horisont som tolkades som äldre markyta och den äldre dateringen från lager 4, som alltså ligger högre upp i röset.

Att yngre kol skulle ha kommit in i lager 5 är kanske inte helt omöjligt men knappast troligt. Lagret innehöll rikligt med sot och en hel del kol i en tydligt avgränsad horisont. Däremot behöver inte lager 5 representera den första odlingsfasen på platsen. Kolet från lager 4 som gav en äldre datering kan ha förts in i röset med jord vid brukning, till exempel med rötter från ogräs.



Figur 3. A3. 1 Mörkbrun, siltig sand med sot. 2 Brun, sandig silt. 3 Ljusbrun, sandig silt. 4 Gulbrun, sandig silt med sot och kolfragment. 5 Gråbrun, sandig silt med sot och kol. 6 Ljusbrun, sandig silt med sot och kolfragment. 7 Gul, sandig silt. 8. Grå, sandig silt.

De romerska siffrorna markerar var kolproverna tagits. Analyserade prover är II och III.

ETAPP II-UTREDNINGEN

För att utreda en eventuell förekomst av boplatsslämningar inom delar av bana 8 drogs sammanlagt 385 meter sökschakt. Banan är till största delen belägen på sentida åkermark, men den sydligaste delen går in i enbevuxen äldre betesmark. Banan korsar också en fågata.

En mängd mörkfärgningar framkom i schakten men alla bedömdes som sentida. De flesta innehöll recent material såsom glas, tegel och porslin. Ingen äldre bosättning kunde beläggas på platsen.

SLUTSATS

Golfbanan är belägen inom ett område med omfattande fornlämningar i form av fossil åkermark och gravar från bronsålder och äldre järnålder. Boplatsslämningar från dessa tider torde finnas inom golfbaneområdet men var är inte känt. Inga under mark dolda fornlämningar finns inom banorna 8 och 15.

Den fossila åkermarken utgörs av odlings/röjningsrösen. Dessa är i vissa fall flerskiktade. Två dateringar från A3 har givit dateringar till yngre bronsålder/förromersk järnålder.

Gården Fylleryd har troligen tagits upp under medeltid. Medeltida kulturlager kan finnas bevarade på gårdstomten, förutsatt att gården inte har flyttats.

Utbyggnad av golfbanan, utöver de delar som tas upp i länsstyrelsens beslut 220-5640-94, kommer att kräva ytterligare arkeologiska undersökningar.

Växjö i december 1994

Lotta Högrell

TEKNISKA OCH ADMINISTRATIVA UPPGIFTER

Länsstyrelsens beslut Dnr 220-5640-94
Smålands museums Dnr 110-541-94
Ekonomiskt kartblad 5E li Fylleryd
Koordinat SV 630795/144275
Meter över havet 200
Personal Lotta Högrell
Peter Skoglund

Dokumentationsmaterialet förvaras i Smålands museums Kulturmiljöavdelnings arkiv.

TABELL ÖVER ¹⁴C-PROVER

analys nr	A nr	¹⁴ C-ålder BP	+/-	1 Σ	2 Σ
Ua-4615	A 3	2260	60	BC 397-211	BC 410-173
Ua-4616	A 3	2510	65	BC 793-440	BC 810-410