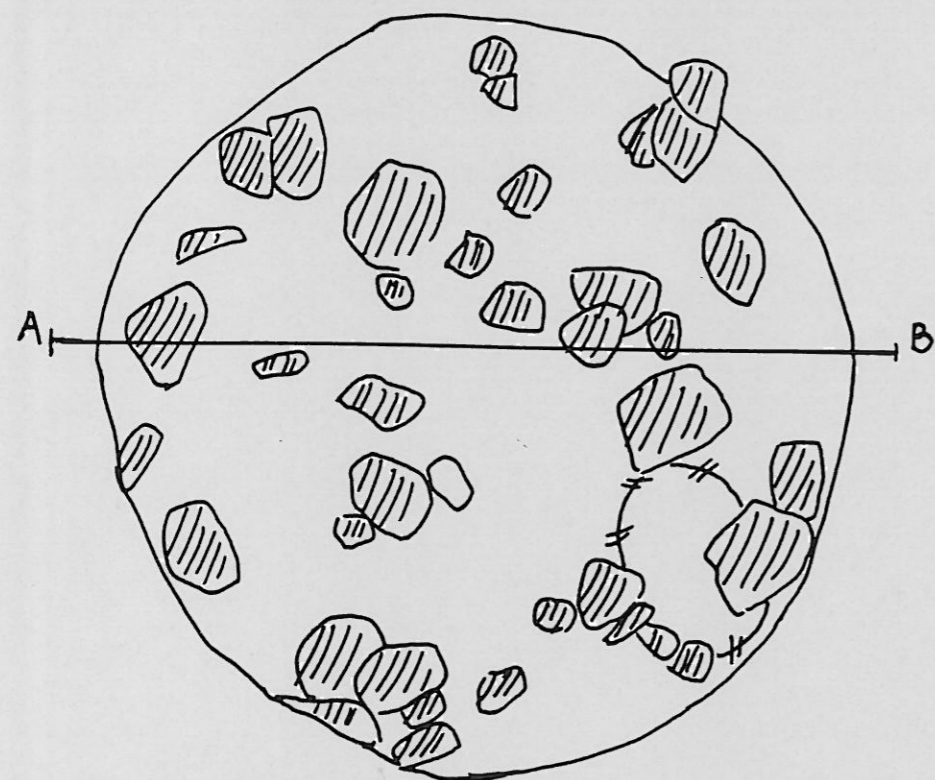


RAPPORT ÖVER ARKEOLOGISK UNDERSÖKNING

Kv Nybygget mfl, Hovshaga

Växjö



Lars Salminen

Smålands Museum

1994

INNEHÅLL

INLEDNING	2
TEKNISKA UPPGIFTER	2
BAKGRUND	4
Topografi och fornlämningsmiljö	
Historiskt källmaterial	
Tidigare arkeologiska observationer	
FÄLTARBETE	7
Sammanfattande grävningresultat	
SAMMANFATTNING	8
REFERENSER	9
ADMINISTRATIVA UPPGIFTER	9
BILAGOR	
Bilaga 1. Översiktsplan	
Bilaga 2. Anläggnings- och fyndlistor	

Omslagsbilden är en av de många eldstäder som påträffades vid utgrävningarna.

INLEDNING

Inför uppförandet av ett villaområde i Hovshaga, drygt fyra kilometer norr om Växjö centrum, har Smålands museum utfört en arkeologisk undersökning. Genom en tidigare fosfatkartering och provgrävningar i området hade det konstaterats bebyggelse lämningar, bl a härdar, som kunnat dateras till cirka 300 f Kr.

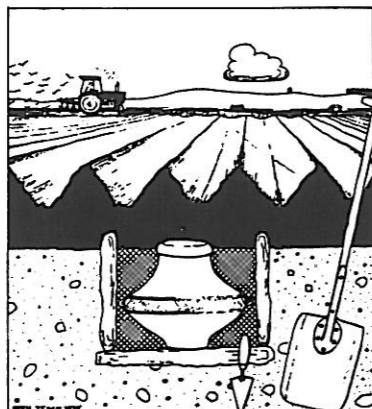
TEKNISKA UPPGIFTER

Undersökningsområdet är beläget omedelbart väster om landsvägen mellan Växjö och Kronoberg (fig 2-3). I norr avgränsas exploateringsområdet av en mindre väg och i öster av nämnda landsväg, i väster av angränsande mer låglänt och bitvis sank skogsmark samt i söder av hagmark med blandskog. Undersökningsytan uppgick till cirka 3 hektar och motsvarade det för nybyggnationen erforderliga ytan. Det arkeologiska fältarbetet har utförts av Ragnhild Vogel. Denna rapport har sedan utarbetats av undertecknad.

De arkeologiska undersökningarna ägde rum vid två olika tillfällen. Dels under maj månad 1991 då den blivande gatemarken avschaktades och undersöktes samt dels under september 1991 då kvarterens tomtmark blev arkeologiskt undersökt. Vid båda tillfällena bedrevs slutundersökningarna i form av vad som kan benämnas maskinschaktning under antikvarisk övervakning. Då tydliga lämningar påträffades undersöktes och dokumenterades dessa. Inmätningen av anläggningarna har skett utifrån utsatta tomt- och vägmarkeringar varefter de prickats in på Gatukontorets detaljplan i skala 1:400 samt avritats i plan och profil i skala 1:20.

De arkeologiska undersökningarna har utförts åt tre olika uppdragsgivare och kan i formellt hänseende betraktas som tre olika grävningar med olika grävningstillstånd. Då de olika exploateringsytorna angränsar och utgör delar av samma fornlämning görs det i rapporten ingen åtskillnad mellan dessa.

Allt fältdokumentationsmaterial från grävningen, såsom ritningar och fotografier, förvaras i Smålands museums kulturmiljöavdelnings arkiv. Undersökningen har vid rapportens utarbetande ännu inte tilldelats något inventarienummer. Fynden har emellertid erhållit löpande undernummer och förvaras, i väntan på fyndfördelning, på Smålands museum.



Vad gömmer åkern ?

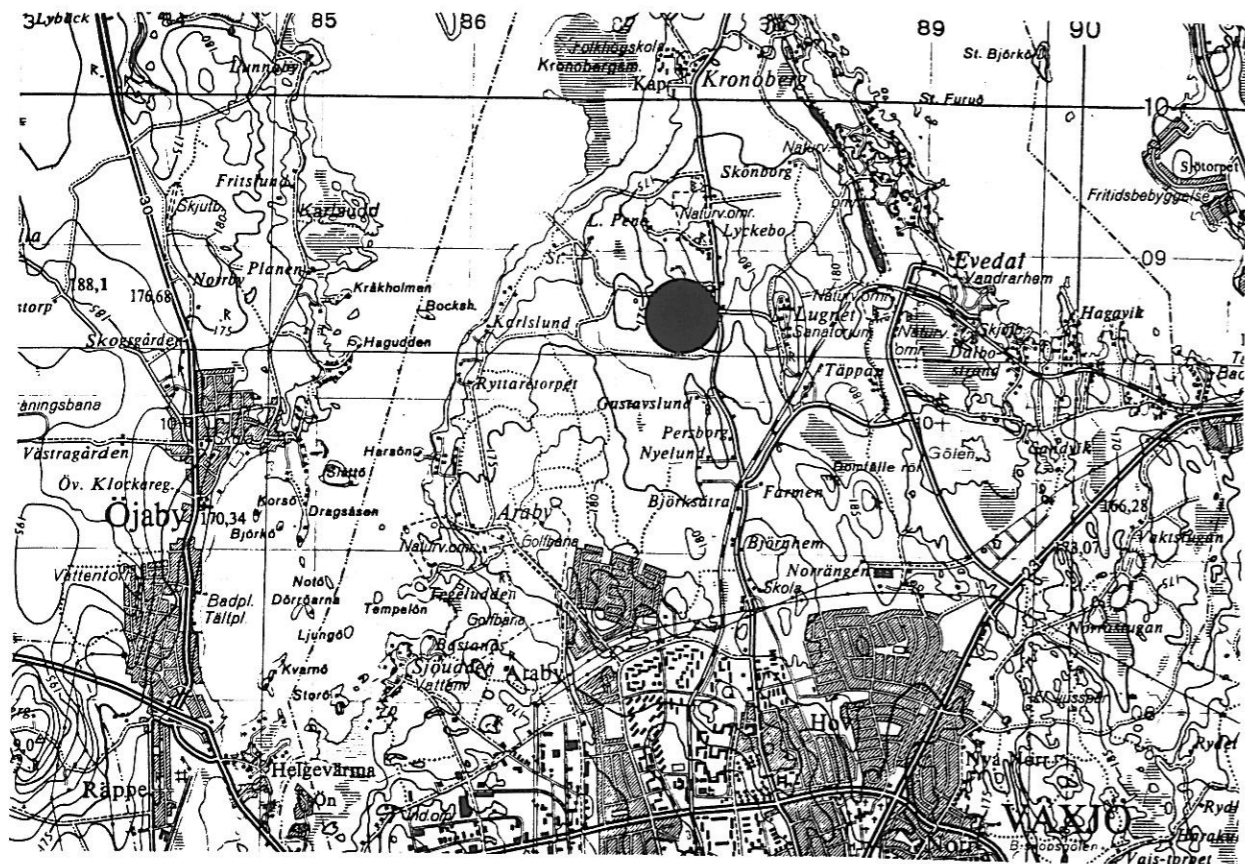


Fig 2. Utdrag ur topografiska kartan över Sverige, 5E SO Växjö, skala 1:50000.

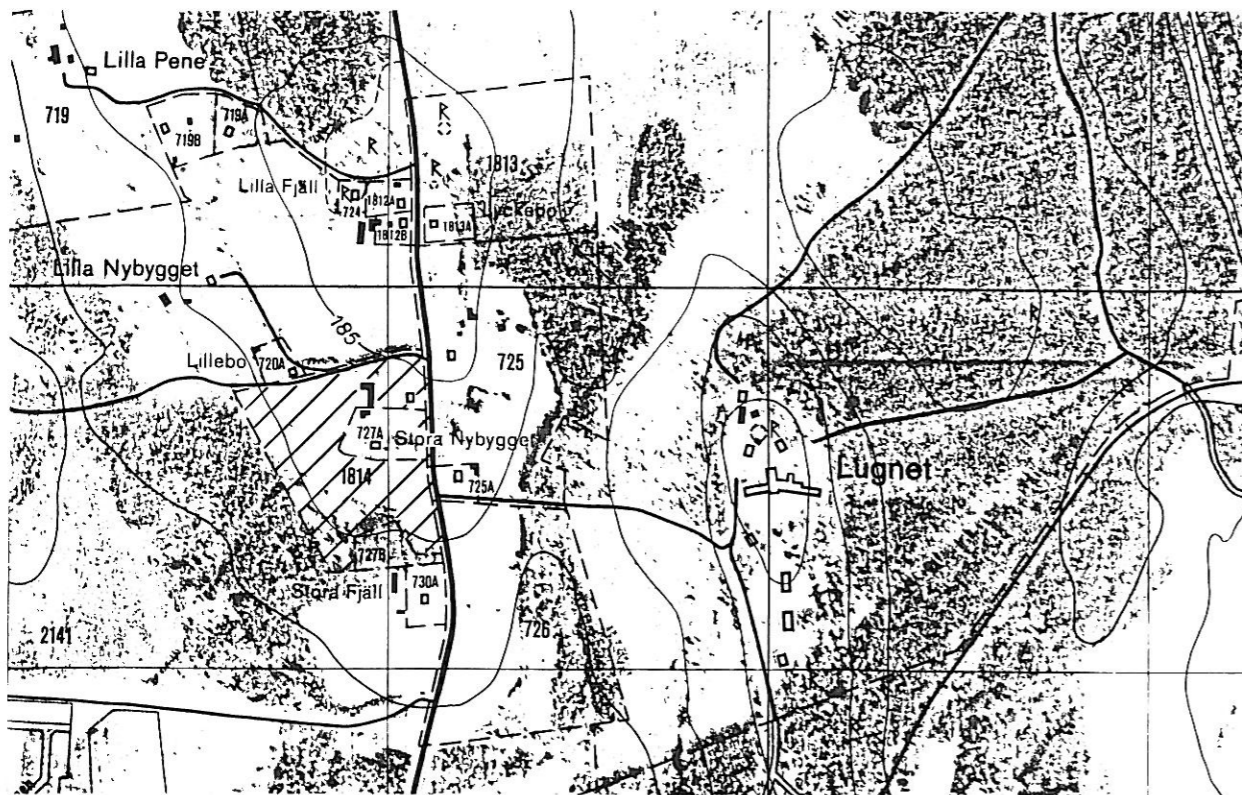


Fig 3. Utdrag ur ekonomiska kartan, 5E 2h Kronoberg, med undersökningsområdet snedskafferat. Skala 1:10000.

BAKGRUND

Topografi och fornlämningsmiljö

Kronobergsnäset är en mycket fornlämningsrik bygd. Talrika förekomster av framför allt gravar, men även vissa boplatseynd, indikerar bosättningar på näset från mesolitisk tid och framåt. Ur topografisk synvinkel torde undersökningsområdet erbjudit goda bosättningsbetingelser på en flack moränrygg som sluttar svagt mot SSV. I närmiljön finns ett flertal förhistoriska gravar registrerade. Ungefär 3-400 meter norr om undersökningsområdet ligger ett större gravfält, RAÄ 111; med 4 rösen, 20 runda, 35 ovala och 2 kvadratiska stensättningar, 21 högar, 3 resta stenar och 5 treuddar. I övrigt fanns det några uppgifter i fornminnesregistret om att det funnits gravrösen strax norr och öster om exploateringsområdet (RAÄ 115 och 116). Dessa är sannolikt identiska med några gravrösen vid Lilla Fjäll som Knut Kjellmark beskriver som "rätt förstörda" respektive "mycket ramponerade". Båda platserna för de förstörda rösena var 1986 föremål för arkeologiska undersökningar. Några kvarvarande säkra spår efter rösena kunde emellertid inte återfinnas. Vid samma undersökningstillfälle grävdes två registrerade röjningsrösen strax öster om landsvägen, RAÄ 112 och 113. Det senare visade sig då vara en skärvtenshög som kunde ^{14}C -dateras till mitten av bronsåldern.

I fornlämningsregistret och på den äldre ekonomiska kartan finns flera röjningsrösen noterade både på undersökningsområdet och i de angränsande markerna. Vid undersökningstillfället fanns dock inte några röjningsrösen kvar på utgrävningsområdet. Större delen av denna yta har varit odlad mark under senare tid och röjningsrösena som funnits där har troligen setts som odlingshinder och bortforslats. Vid en specialinventering 1992 uppdagades emellertid ytterligare röjningsrösen i närområdet och inventeringarna visar på att utgrävningsområdet i stort sett är kringgårdat av röjningsröseområden. Vid inventeringen återfanns även ett större område med skålgropsförekomster cirka 500 meter väster om grävningen.

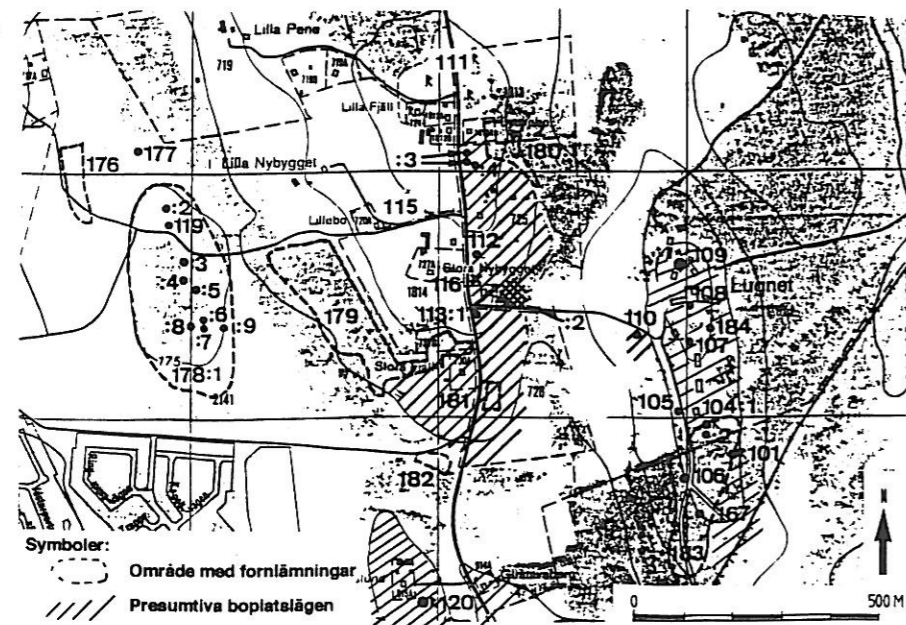


Fig 4. Fornlämningskarta med de fornlämningar som uppdagades vid specialinventeringen 1992 inlagda.

Historiskt källmaterial

Det äldsta kartmaterialet som berör området stammar från 1658 och är en häradskarta över Norrvidinge härad och Kronobergs län. Denna är en översiktlig geografisk kartering och ger en överblick över bygdens bebyggelsestruktur, speciella anläggningar etc. En mer detaljerad bild av undersökningsområdet ges i skifteskartorna. År 1725 avmättes Hovs och Kronobergs ägor. Undersökningsområdet är då upptaget som utmark. Strax nordväst respektive söder om området låg två torpfastigheter, Lilla Pene respektive Fiällen.

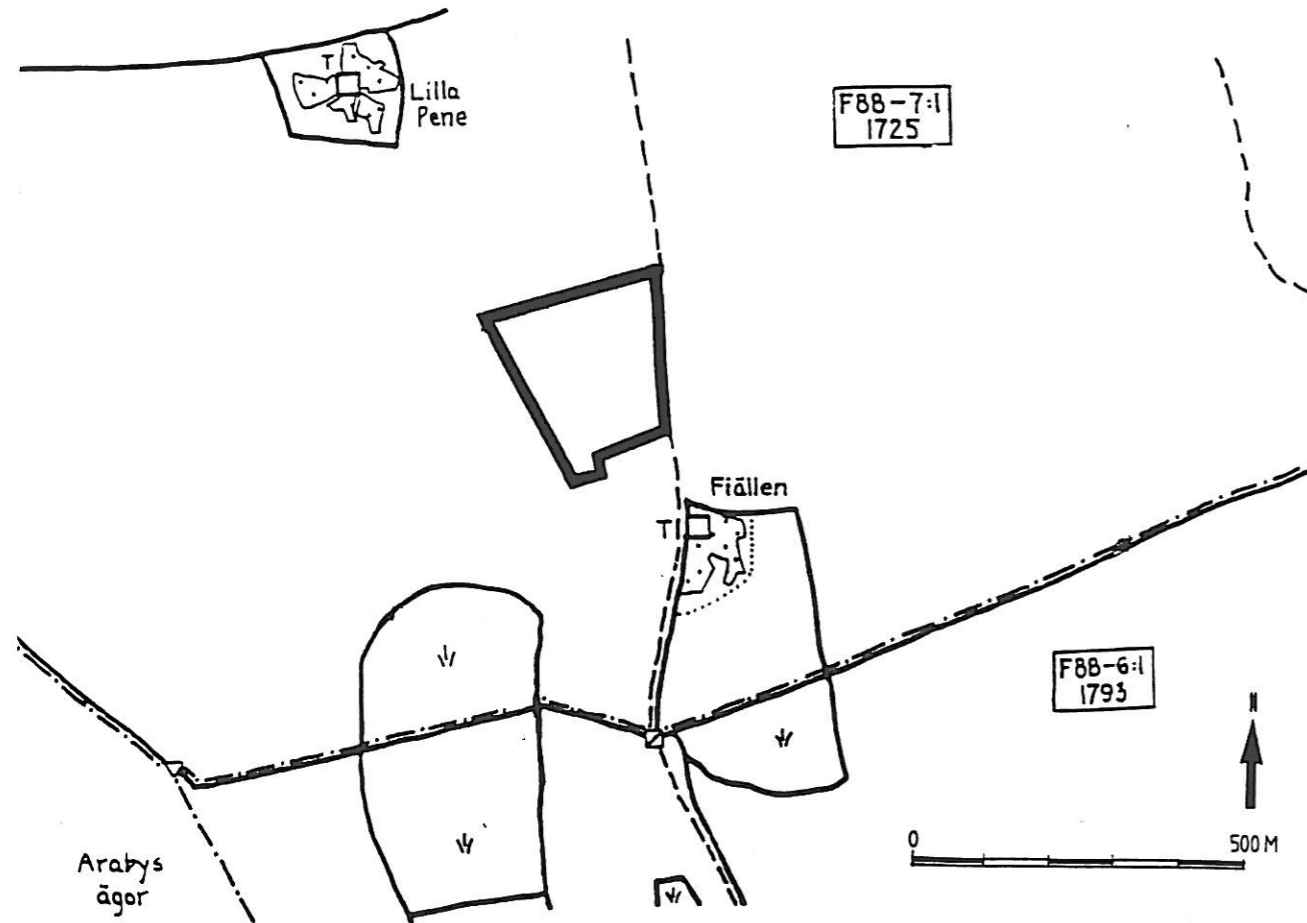


Fig 5. Historiskt kartöverlägg (ur Jakobsson 1992).

Tidigare arkeologiska observationer

Inför utbyggnadsplanerna i Hovshagaområdet fosfatkarterades år 1984 delar av fastigheterna Gustavslund och Lilla Fjäll. På större delen av själva exploateringsområdet låg fosfatvärdena på över 100 fosfatgrader och det fanns värden som gick upp till 240 P°. Det vill säga överlag mycket höga fosfatvärden. Höga fosfatvärden indikerar att jorden bildats genom nedbrytning av organiskt avfall från t ex en bosättning. År 1986 företogs därför en provunderökning av de områden som visat sig ha hög fosfathalt. Provschakten gav tämligen magert resultat men i ett av schakten på den nu exploaterade ytan påträffades en härd som kunde ¹⁴C-dateras till 325 f Kr (kal tid 420 BC).

Provundersökningarna 1986 inskränkte sig inte enbart till själva exploateringsområdet utan avsåg att bilda underlag för utbyggnadsplaner av ett större område i Hovshaga. Därför gjordes det undersökningar även i exploateringsområdets närhet (RAÄ 112, 113, 115 och 116). Fornlämning nr 113, som gränsar till grävningens västra kant, visade sig då vara en skärvstenshög som kunde ^{14}C -dateras till ca 1060 f Kr (kal tid 1310 BC), dvs mitten av bronsåldern. RAÄ 115 och 116 var registrerade som "plats för röse" och är troligen identiska med några gravrösen som i början av seklet beskrivits av Knut Kjellmark som mycket demolerade. Vid de arkeologiska undersökningarna 1986 kunde man inte återfinna några säkra kvarlämningar efter gravarna.

Efter att de arkeologiska undersökningarna, som denna rapport behandlar, avslutats har vissa områden som angränsar till grävningens västra kant varit föremål för arkeologiska utredningar och förundersökningar. Vid RAÄ 113:2, strax intill den skärvstenshög som undersöktes 1986, har delar av ett röjningsröseområde förundersökts. I ett av rösena påträffades förhistorisk keramik och ett flintavslag. Under röjningsrösena kunde även bebyggelsespår i form av kulturlager, härdar och stolphål konstateras. Även på åkern omedelbart söder om nämnda röjningsröseområde grävdes ett antal provschakt. I dessa framkom ett 40-tal boplatlämningar i form av kulturlager, härdar, kokgropar och stolphål. Fynd av keramik i en härd och kulturlager kunde dateras till romersk järnålder. Dessutom påträffades några spån av bergart i ett stolphål vilket kan indikera att det även funnits äldre bebyggelse på platsen.

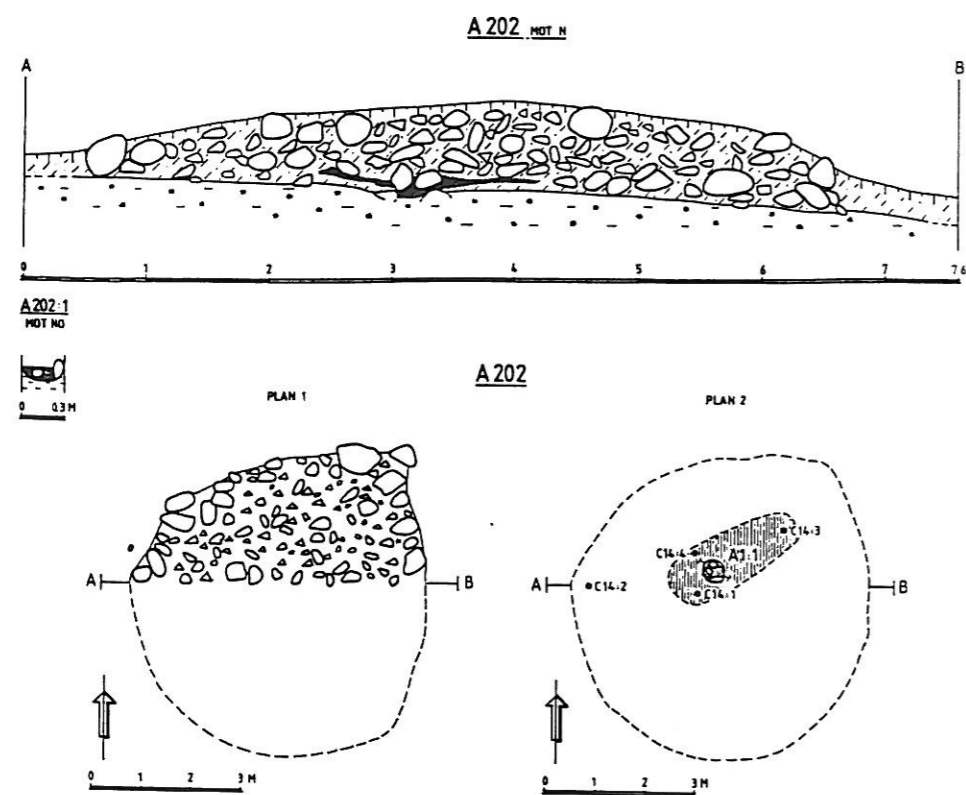


Fig 6. Röjningsröse som ingår i RAÄ 113:2, dvs ett röjningsröseområde som ansluter till undersökningsområdets västra kant. Under röjningsrösena har förhistoriska boplatlämningar konstaterats, t ex stolphålet A202:1

FÄLTARBETE

Sammanfattande grävningresultat

För den som så önskar finns allt fältdokumentationsmaterial från grävningen att tillgå i Smålands museums kulturmiljöavdelnings arkiv. I rapporten redovisas grävningresultaten i bilaga 1 och 2 med anläggnings- och fyndlistor, översiktsplaner etc. För att materialet ska bli någorlunda lättbegripligt följer här en mer övergripande presentation av undersökningarna:

Vid undersökningarna dokumenterades 28 anläggningar. Dessa framträdde samtliga efter matjordsavbaningen och utgjordes till största delen härdar/härdgropar och kokgropar. Vidare påträffades en stensamling, A19, som Ragnhild Vogel misstänkte vara en möjlig grav. Dock kan varken fynden eller anläggningens konstruktion anses belägga detta. Även resterna efter en cirka 70 meter lång och 2.5 meter bred stenmur, A4, frilades. Muren stammar sannolikt från modern tid och dess sträckning överensstämmer med en gräns på 1947-års ekonomiska karta.

I övrigt kan såväl fynden som de förekommande anläggningstyperna på boplatsen anses överensstämma med ^{14}C -dat. från provundersökningen, dvs ca 300 f Kr. Flertalet av anläggningarna var emellertid fyndtomma och med tanke på de kringliggande lämningarnas spännvidd i datering kan det inte uteslutas att även andra förhistoriska perioder finns representerade.

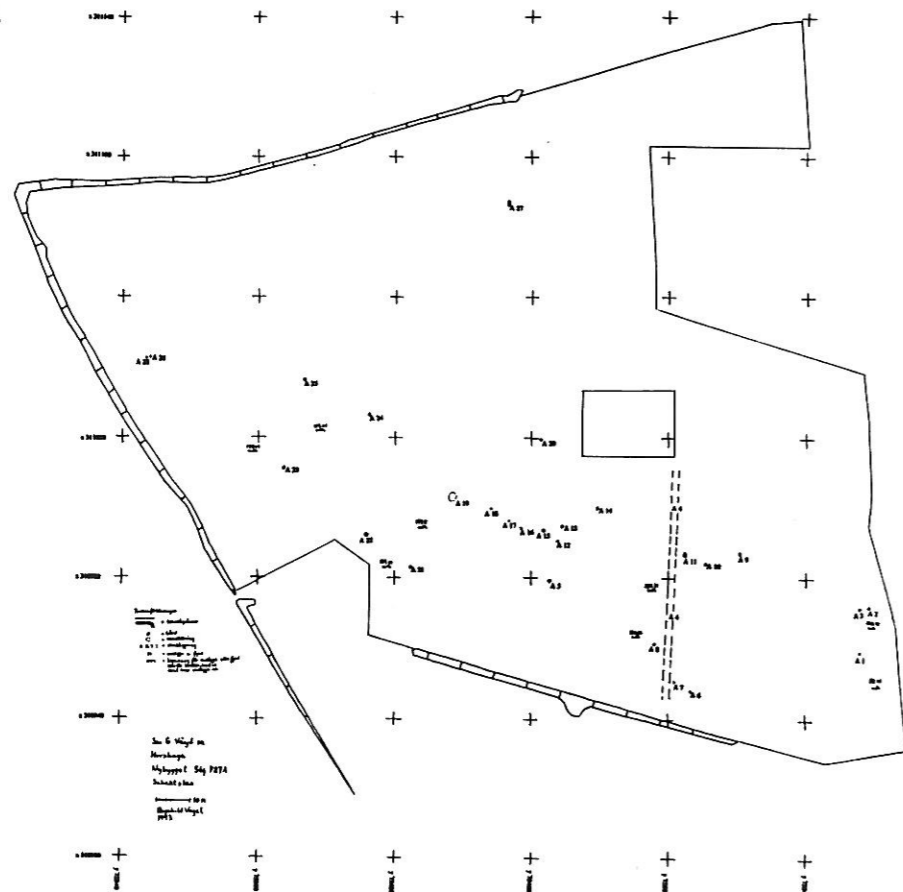


Fig 7. Översiktsplan över undersökningsområdet med samtliga anläggningar markerade.

SAMMANFATTNING

Nybyggnation av villor föranledde en arkeologisk undersökning i Kv Nybygget mfl, Hovshaga. Vid provgrävningen hade lämningar från cirka 300 f Kr kunnat beläggas. Slutundersökningarna, som rapporten behandlar, omfattade ett cirka 3 hektar stort område. I schaktet framkom 28 anläggningar under matjordslagret. Dessa utgjordes nästan uteslutande av härdar/härdgropar och kokgropar. En tidigare gjord fosfatkartering av området hade givit mycket höga fosfatvärden med upp till 240°P. De höga fosfatvärdena indikerar att jorden med största sannolikhet bildats av organiskt avfall från människor som vistats mer stadigvarande på platsen. Några direkta huslämningar påträffades emellertid inte. Eldstädernas synbara överrepresentation kan möjligen bero på att dessa är lättare att upptäcka vid avbaningen. Anläggningstyperna och de fåtaliga fynd som påträffades kan anses överensstämma med ¹⁴C-dateringen från provundersökningen. I undersökningsområdets omedelbara närhet förekommer emellertid lämningar som vittnar om att området givit våra förfäder gynnsamma förutsättningar för bosättning under i stort sett hela forntiden.

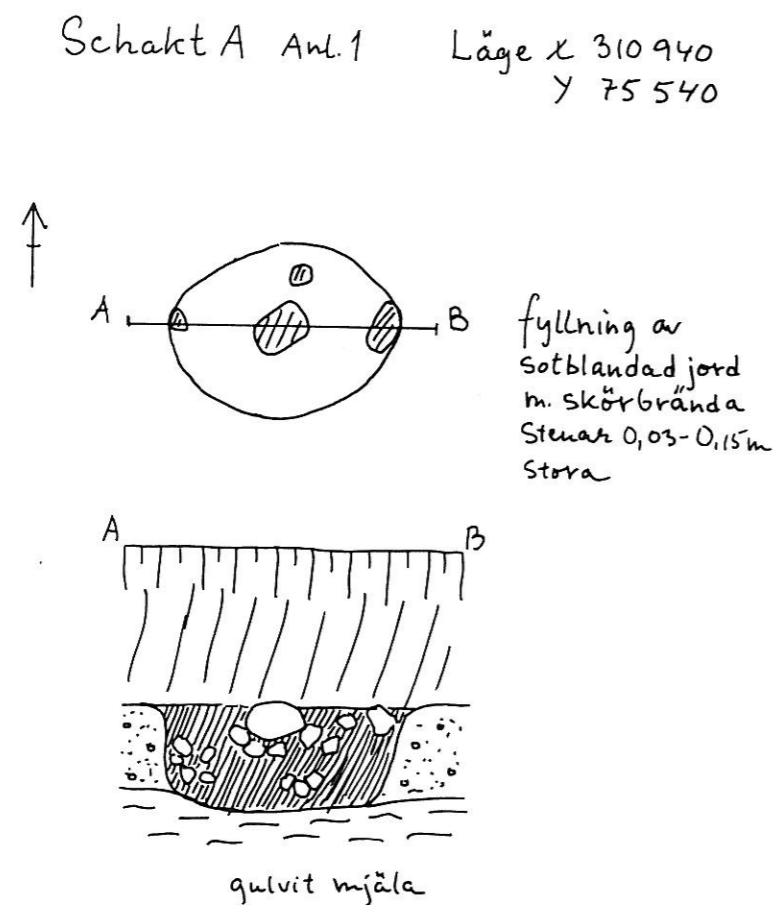


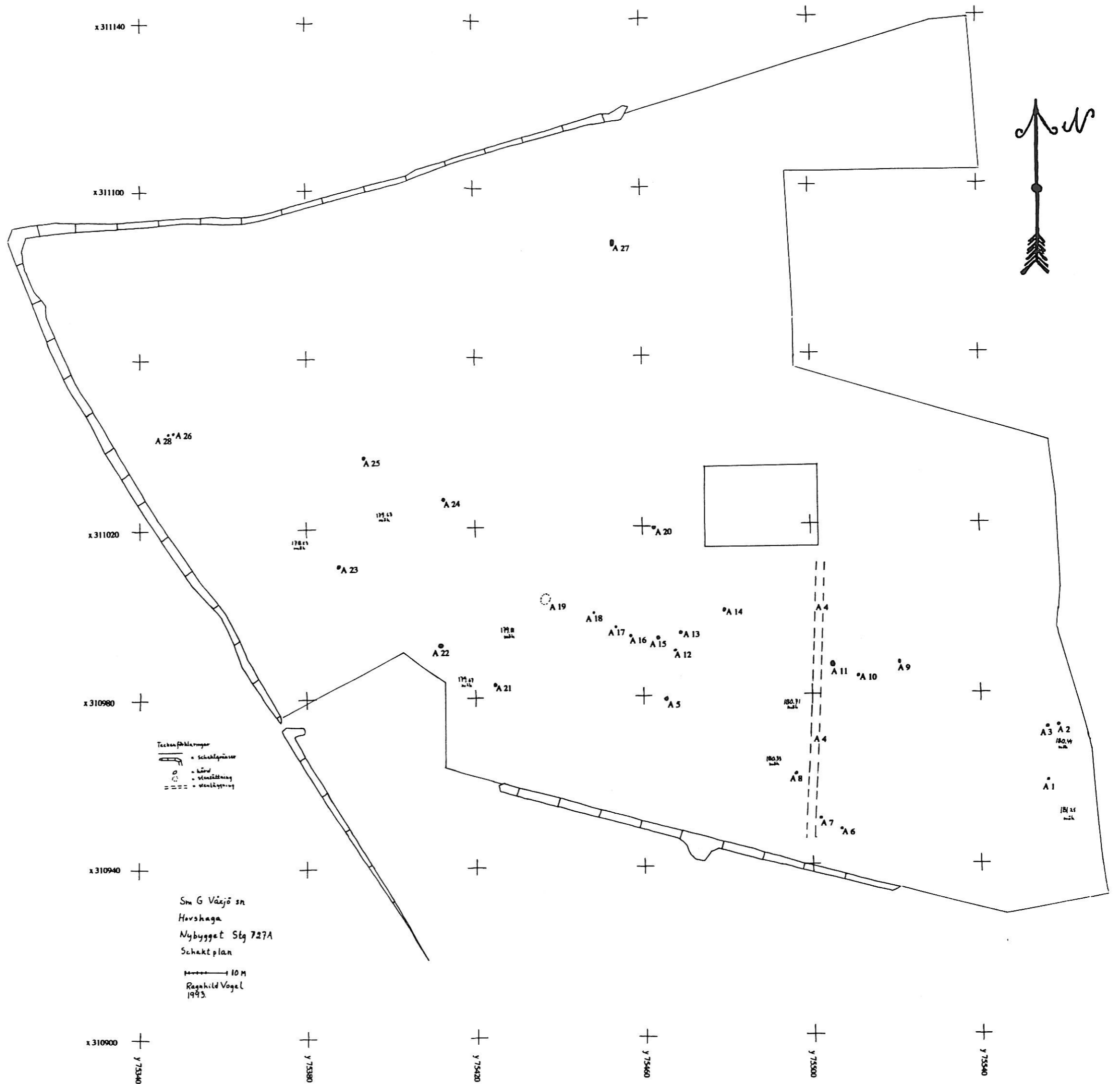
Fig 8. Anläggning 1 - Kokgrop, dvs en grop där man lagt ned upphettade stenar tillsammans med exempelvis ett köttstycke som skulle "ugnsbakas".

REFERENSER

- Borna-Ahlkvist, H. och Kaliff, A. Arkeologisk utredning och förundersökning, Hovshaga, Växjö socken och kommun (dnr 6726/92) *UV Linköping 1992*.
- Jakobsson, Mikael. Arkeologisk utredning Etapp 1, Norra Hovshaga, Växjö socken. *Utredningsgruppen, UV Stockholm 1992:9*.
- Kartor och lantmäteriakter. Lantmäteriets arkiv, Växjö.
- Kjellmark, Knut 1932. Värends fornminnen. Växjö.
- Klang, Lennart 1978. Fasta fornlämningar och förhistoriska miljöer. *Översiktlig fornlämningsanalys Kronobergs län, RAÄ 1978:31*. Stockholm.
- Larsson, Lars-Olof 1981. Småländsk bebyggelsehistoria - I. 1:1 Kinnevalds härad. *Acta Wexionensia*. Växjö.
- Riksantikvarieämbetets fornminnesregister.
- Smålands museums topografiska arkiv.
- Åhman, Eva. Fosfatkartering av fastigheterna Gustavslund och Lilla Fjäll, Hovshaga 1984. *Smålands museum*.
- Rapport över provundersökningarna i Lilla Fjällområdet, Hovshaga 1986. *Smålands museum*.

ADMINISTRATIVA UPPGIFTER

Topografiska kartan	5E SO Växjö
Ekonomiska kartan	5E 2h Kronoberg
Koordinater	x 6310.80/ y 1438.45
Ansvarig institution	Smålands museum
Uppdragsgivare	Växjö kommun
	Förvaltnings AB Tribunen
	Sävsjö Trähus AB
Typ av exploatering	Husbyggnation
Typ av undersökning	Slutundersökning
Personal	Ragnhild Vogel
Länsstyrelsens dnr	220-6624-91
	220-6626-91
	220-6628-91



Anläggningar Kv Nybygget m fl, Hovshaga

Anl nr	Anl. typ	Koord.	Storlek (m)	Djup (m)	Får	Beskrivning
1	Kokgrop	x 310960 y 75560	0.45 x 0.60	0,3		F: Sotblandad jord m skörbrända stenar, ca 0.03-0.15 m.
2	Härd	x 310970 y 75560	Ø ca 1.00	0,1		F: Sotblandad svart fet jord me d några skörbrända stenar, ca 0.1-0.3 m.
3	Härd	x 310970 y 75560	Ø ca 1.10	0,1		F: Sotblandad fet jord m skörbrända stenar, ca 0.1-0.2 m.
4	Stenmur	x 310980 y 75500	ca 70 x 2.4	0,8		Rester efter stenmur med upp till 0.75 m stora stenar.
5	Härdgrop	x 310980 y 75460	1.00 x 1.20	0,1	:16	F: Sotblandad svart jord m mkt skörbränd sten, ca 0.1-0.4 m. Kolbitar i SÖ delen.
6	Kokgrop	x 310950 y 75500	0.60 x 0.45	0,2		F: Sotblandad svart jord m enstaka skörbrända stenar, ca 0.02-0.10 m.
7	Härd	x 310950 y 75500	0.30 x 0.40	0,1		F: Sotblandad svart jord m enstaka mindre stenar.
8	Kokgrop	x 310960 y 75500	Ø ca 0.65	0.15		F: Fet sotblandad svart jord. I östra kanten låg ett större stenblock.
9	Härd	x 310990 y 75520	1.30 x 0.70	0.10		F: Sotblandad svart jord m enstaka skörbrända stenar.
10	Härdgrop	x 310980 y 75510	1.00 x 0.75	0.12	:21	F: Svartbrun jord m kolstycken och skörbränd sten, ca 0.1-0.2 m.
11	Härdgrop	x 310990 y 75500	Ø ca 1.50	0.20	:20	F: Sotblandad svart jord m mkt skörbränd sten och kolbitar.
12	Härdgrop	x 310990 y 75470	0.70 x 1.00	0.20	:17	F: Sotblandad svart jord med skörbränd sten. Mycket kol i västra delen.
13	Kokgrop	x 310990 y 75470	0.90 x 0.90	0.20	:18	F: Sotblandad fet jord m hårt packade skör-brända stenar längs botten. Kolbitar ovan stenskiktet.
14	Kokgrop	x 311000 y 75480	1.00 x 0.80	0.20	:19	F: Sotblandad jord m skörbränd sten och stora kolstycken.
15	Härd	x 310990 y 75460	Ø ca 1.30	0.12		F: Sotblandad jord m skörbränd sten.
16	Härd	x 310990 y 75460	1.40 x 1.00	0.10	:15	F: Sotblandad jord m skörbränd sten och kolbitar.
17	Kokgrop	x 310990 y 75460	Ø ca 0.50	0.12	:13	F: Svart sotblandad jord m skörbränd sten och kolbitar.
18	Kokgrop	x 311000 y 75450	0.75 x 0.50	0.20	:12	F: Sotsvart jord; spridda skörbrända stenar och enstaka kolbitar.
19	Stensamling	x 311000 y 75440	2.40 x 2.00	0.50	: 9-11	F: Stensamling med olikstora stenar, ca 0.1-0.4 m. Mellan stenarna fanns brun sandblandad jord.

Anl nr	Anl. typ	Koord.	Storlek (m)	Djup (m)	Fnr	Beskrivning
20	Härdgrop	x 311020 y 75460	Ø ca 0.70	0.20		F: Sotblandad svart jord m enstaka skörbrända stenar. Kanten stensatt runtom med 0.1-0.3 m stora stenar.
21	Härd	x 310980 y 75420	0.70 x 1.00	0.10	: 6-8	F: Sotblandad svart jord m enstaka skörbrända stenar, ca 0.10-0.15 m, samt kolbitar.
22	Härdgrop	x 310990 y 75410	Ø ca 1.40	0.12		F: Fet sotblandad jord m skörbränd sten.
23	Härdgrop	x 311010 y 75390	1.10 x 0.90	0.13	: 3	F: Sot- och kolblandad jord med skörbrända stenar.
24	Härd	x 311030 y 75410	0.70 x 0.90	0.10	: 5	F: Fet svart jord m skörbrända stenar, ca 0.05-0.25 m.
25	Härdgrop	x 311040 y 75390	Ø ca 0.90	0.14	: 4	F: Fet sotblandad mylla med skörbrända stenar och kol.
26	Härdgrop	x 311040 y 75350	0.90 x 0.80	0.14	: 2	F: Fet sot- och kolblandad jord med skörbränd sten.
27	Härdgrop	x 311090 y 75460	1.70 x 1.20	0.20	: 14	F: Sotblandad jord m kol och skörbränd sten. Gropen närmast rektangulär.
28	Kokgrop	x 311040 y 75350	0.65 x 0.60	0.10	: 1	F: Kol- och sotblandad sandjord med skörbrända stenar.

FYNDLISTA

<u>Fyndnr</u>	<u>Anl. nr</u>	<u>Sakord</u>	<u>Material</u>	<u>Vikt</u>	<u>Kommentarer</u>
: 1	28	Kolprov	Träkol	16 g	Kokgrop
: 2	26	Kolprov	Träkol	8 g	Härdgrop
: 3	23	Kolprov	Träkol	32 g	Härdgrop
: 4	25	Kolprov	Träkol	1.5g	Härdgrop
: 5	24	Kolprov	Träkol	1.5g	Härd
: 6	21	Avslag	Flinta	-	1 st, 1.3 x 1.8 x 0.3 cm
: 7	21	Br. ben	Ben	-	1 st, 0.6 x 0.8 x 0.3 cm
: 8	21	Kolprov	Träkol	2.5g	Härd
: 9	19	Keramik	Keramik	0.7g	1 skärva, 1.9 x 2.6 cm
: 10	19	Br. ben	Ben	-	1 st, 0.8 x 2.1 x 0.2 cm
: 11	19	Kolprov	Träkol	1.5g	Stensamling
: 12	18	Kolprov	Träkol	2.5g	Kokgrop
: 13	17	Kolprov	Träkol	3 g	Kokgrop
: 14	27	Kolprov	Träkol	2.5g	Härdgrop
: 15	16	Kolprov	Träkol	16 g	Härd
: 16	5	Kolprov	Träkol	3 g	Härdgrop
: 17	12	Kolprov	Träkol	15 g	Härdgrop
: 18	13	Kolprov	Träkol	2 g	Kokgrop
: 19	14	Kolprov	Träkol	20 g	Kokgrop
: 20	11	Kolprov	Träkol	31.5g	Härdgrop
: 21	10	Kolprov	Träkol	4 g	Härdgrop