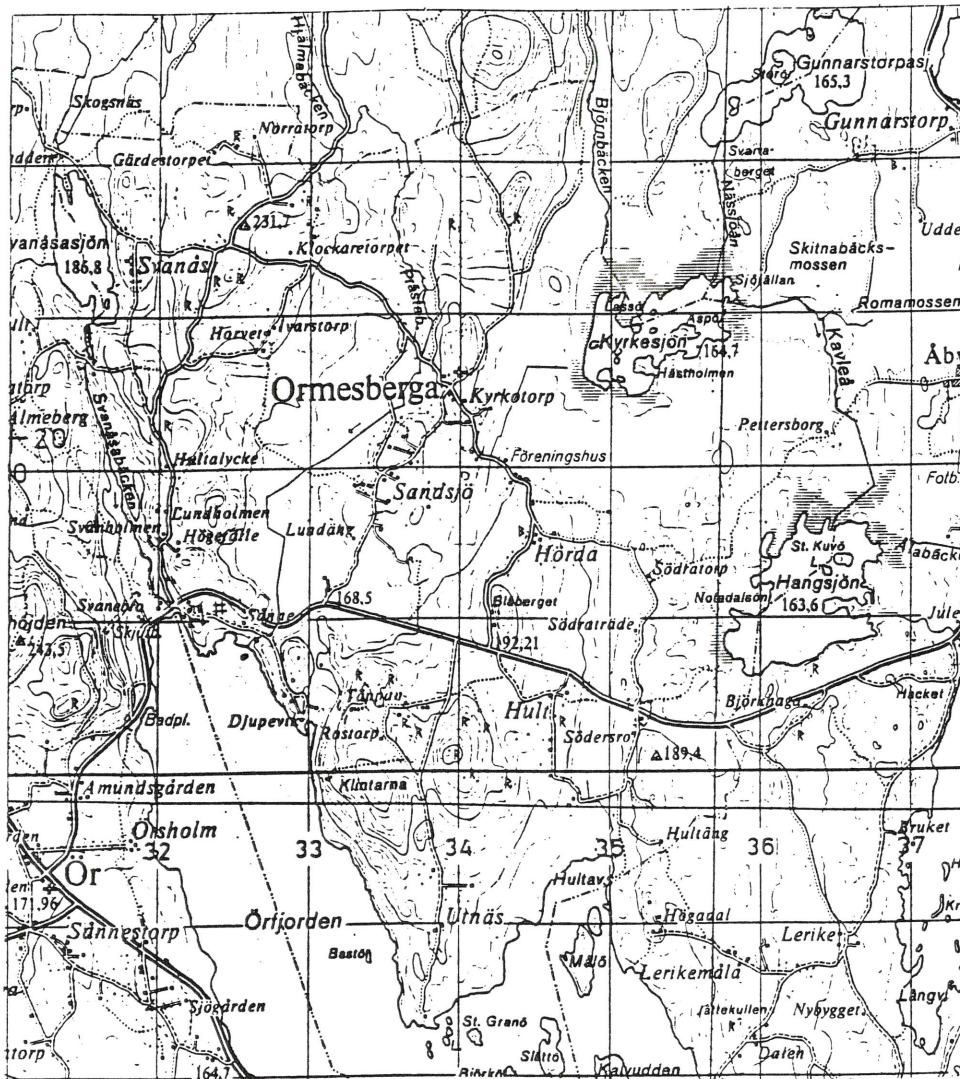


ARKEOLOGISK UTREDNING
 UTVIDGNING AV BERGTÄKT BERG 6:2
 BERGS SOCKEN
 KRONOBERGS LÄN



PETER MATTSSON-HÖGLUND

INLEDNING.....	3
UTREDNINGSOMRÅDETS OMFATTNING.....	3
OMRÅDETS TOPOGRAFI OCH FORNLÄMNINGSMILJÖ.....	4
ÄLDRE KARTMATERIAL.....	5
RESULTAT AV UTREDNINGEN.....	6
Fältinventeringen.....	6
Fosfatkartering.....	8
Maskinschaktning.....	9
SAMMANFATTANDE TOLKNING.....	13
ÅTGÄRDSFÖRSLAG.....	16
TEKNISKA OCH ADMINSTRATIVA UPPGIFTER.....	17
KÄLLOR.....	17
KARTOR.....	18
BILAGA. Utdrag ur fornminnesregistret	

INLEDNING

Smålands museum har av Vägverket fått i uppdrag att utföra en arkeologisk utredning av fastigheten Berg 6:2 Ormesberga , inför utvidgning av bergtäkt. Utredningen utfördes under perioden 16/6-12/7. Utredningsområdet omfattar det första exploateringsområdet, kallat etapp I. Undersökningen utfördes av Peter Mattsson-Höglund och Johann Søndergaard Sobotta från Smålands museum. Rapportansvarig var Peter Mattsson-Höglund. I utredningen har ingått studier av äldre kartmaterial och övrig arkivgenomgång. Fältarbetet har bestått av fältinventering, fosfatkartering samt insatser med grävmaskin.

UTREDNING SOMRÅDETS OMFATTNING

Utredningsområdet är beläget i Bergs socken, på väst och sydvästsidan av berget där röset kallat Kung Olas rör , Raä R28, är beläget. Berget kallas i äldre material för Västra hälleberget. Området begränsas i öster av en linje som i norr börjar ca 14m väster om höjdplatåns kurva på 250m och sedan går söderut till en punkt mellan höjdkurvorna 230 och 225m. Från denna punkt går den södra begränsningslinjen västerut tills den når utfartsvägen till almäna vägen Åby-Bredhult. I väster följer begränsningslinjen höjdkurvan på 225m i norra delen och viker i söder vid bergtäkten av i en kurva åt sydväst tills den når utfartsvägen. I norr sträcker sig begränsningslinjen från höjdplatån mot nordväst tills den skär 225m höjdkurvan . Området omfattar ca 6ha.

OMRÅDETS TOPOGRAFI OCH FORNLÄMNINGSMILJÖ

Utredningsområdet är beläget på ett berg ca 2,5 km söder om Vinninge i Bergs socken. En Skogsväg från Vinninge passerar utredningsområdet på västsidan och går vidare mot Ormesberga. Utredningsområdet är beläget på väst och sydvästsidan av berget. I sydvästra delen av området är upptaget en bergtäkt av porfyr.

Hela området är bergssluttning och sträcker sig från 205 m.ö.h. till en höjdplatå 250 m.ö.h.

Södra delen av området är bevuxen delvis med mycket tät decenniegammal granskog, och delvis med glesare granskog och sly där äldre ängsmark återfinns i gläntorna. Den norra delen av utredningsområdet är bevuxen med ca 30-årig planterad granskog. Sluttningen mot söder är mera jämn med en del skarpa nivåskiften där berg går i dagen. Sluttningen mot väster är mera mjukt terasserad i sin helhet.

Norr om bergtäkten ligger berg i dagen, brant sluttande mot väster. Nedanför denna brant, ett terrängparti med blocksten. En bruksväg genomkorsar området från norr till söder och ett flertal körvägar för skogsbruksmaskiner går genom området.

Förutom bergtäkten har området också påverkats av två provborrningar på västsidan för kvikettvåddiken försvatten-
avledning grävts (karta 3)

I utredningsområdets omedelbara närhet finns i fornlämningsregistret noterat ett röse (R 28) och en domarring (R 36).

Domarringen beskrivs bestå av sju stenar och är belägen på höjdplatåns östra del.

Röset, benämnt " Kung Olas rör " ligger ca 100m syd om domarringen ned i sluttningen. På östsidan av berget ytterligare ett röse (R 30).

I omgivningarna finns ett flertal gravrösen och stensättningar registrerade , vilket ger bilden av en tät forntidsbygd.

Den öppnare tidigare ängsmarken mot syd hänger samman med en torpgrund söder om utredningsområdet benämnd Nybygget.

ÄLDRE KARTMATERIAL

1855 års karta, laga skifte, ägorna till Bergs herrgård. På denna karta är torpmarken Nybygget (nr 76) markerat som trädbevuxen vall.

Utredningsområdet (nr 737) är i lantmäteriakten beskriven som björkskog. Detta stämmer väl med markägarens uppgift att den gran som nu växer över norra delen av utredningsområdet planterades för ca 30 år sedan och att det som avverkades då var fullväxt ca 100-årig gran. Någon tid efter 1855 har området blivit granbeväxt.

Akten till 1791 års karta anger att området tillhör Ingelstorp. Ingen beskrivning ges men ägonumret (106) återfinns under rubriken äng, och namnet Nyängstorpets anges.

Detta namn återfinns också i Kjellmarks beskrivning av Kung Olas rörs omgivning 1908. Detta beskrivs som beläget i en "... beteshage kallad Nyäng."

År 1725 fanns inga odlingar redovisade. (enligt C. Tollin 90). Vid sockengränsen mot Ormesberga socken låg vid 1700-talets början en backstuga vilken var ursprunget till torpet Nybygget på 1800-talet. Till detta torp rövdes mindre åkerintaga på bergets sydsluttning med 5 till 10 kraftiga odlingsrösen.

Att döma av den äldre dokumentationen skulle odlingsområden åtminstone på västsidan av berget vara senast 1600-tal eller äldre.

RESULTAT AV UTREDNINGEN

Fältinventeringen

Vid fältinventeringen noterades totalt 85 röjningsrösen över utredningsområdet. Dessa är mycket ojämnt fördelade över utredningsområdets yta. Sydvästra delen av området med berg i dagen, blockstensbunden mark och själva bergtäkten har givetvis ingen odlingsmark. I sydvästra hörnet av utredningsområdet, mellan bergtäkten och vägen finns ett flackt avsnitt av mark med två röjningsrösen. I övrigt kan röjningsrösen ses fördelade på tre områden. Ett i nordöst, mot bergets krön, ett på sydsluttningen, och ett på västsluttningen. Fördelningen av rösena är sex över det nordöstra, 12 över sydsluttningen och 65 över västsluttningen. (karta 2)

Tar man i spridningsbilden hänsyn till arealen och tätheten mellan rösena blir skillnaden stor mellan sydsluttningen och västsluttningen- nordöstområdet.

I västsluttningen ligger rösena med ett mellanrum i allmänhet på 5-20m och en ganska jämn spridning över ca 2ha. Det nordöstra området är begränsat av bruksvägen i väst och en skarpare nivåskillnad med berg i dagen i söder. Det omfattar ca 0,5 ha och har ett liknande avstånd mellan rösena som på västsluttningen. Det nordöstra röjningsröseområdet ligger på en flackare sluttning mot väster och kan också topografiskt ses mera i sammanhang med västsluttningen snarare än sydsluttningen.

Sydsluttningen har en ojämn fördelning på rösena. I några fall tillsammans i grupper på två och tre med några meters lucka och enstaka med längre avstånd.

Ett röse (MR 9 , karta 3) kan ses som två rösen tillsammans.

Röjningsrösen har en diameter på ca 3-8m. Höjden över markytan är från en knapp dm till 0,4m. Stenstorleken varierar, i allmänhet 20-40 cm, rundad sten vanligare än skarpkantad, en del större block runt en meter kan vara synliga. Rösen är antingen jordfyllda eller med hålrum mellan stenarna.

Storleksmässigt finns ingen skillnad mellan rösen i olika delar av utredningsområdet. Röjningsrösen i sydslutningen ger ett i allmänhet nyare intryck med mindre av jordfyllnad mellan stenarna i ytan.

Tidigare har noterats möjligheten av ett järnåldersgravfält i anslutning domarringen på höjdplatån (C.Tollin 90) Området är mycket överkört av skogsbruksmaskiner och eventuella gravar är till stor del deformerade och skadade. Fyra anläggningar noterades som möjliga gravanläggningar. (karta 2)

Dessa har en på grund av maskinpåverkan svåravgjord storlek, ca 4-12 m. I det västligaste låg i torven skarpkantad sten av oregelbunden storlek, vilket gav intrycket av röjningsröse snarare än gravanläggning.

Domarringen är som tidigare noterats skadad (c.Tollin 90) I västra delen av domarringen har en sten flyttats av maskin ganska nyligen. Den har nu flyttats mot sin närmaste granne i norr. Men hålet efter dess tidigare läge finns kvar i grästorven och stenen kan återställas till sitt tidigare läge utan svårighet.

Vid en hastig genomgång av öst och sydsidan av berget utanför utredningsområdet räknades till närmare 100 röjningsrösen. Dessa låg huvudsakligen på en bred terrass runt 200 meters höjdkurva och vidare upp mot den östra delen av utredningsområdets sydgräns. Tätheten av rösen var motsvarande den på utredningsområdets västsluttning, storleken på rösen också mestadels motsvarande eller i en del fall större. På den norra sluttningen av berget endast ett fåtal små och odistinkta röjningsrösen i den nordvästra delen. Ett röse på sydsidan av berget hade en jämn uppbyggnad av ensartad sten. Det kan eventuellt vara ett gravröse.

Fosfatkartering

Sex fosfatkarteringslinjer á 50 m lades över utredningsområdet där topografi och röjningsrösen gav möjlig bosättningsyta. Avstånd mellan provpunkterna 10 m. Två linjer (L1-2) lades på den övre sluttningen mot höjdkrönet i öst-västlig riktning. De övriga lades i nord-sydlig riktning längs med terrassavsnitten på västsluttningen (L3-6, karta 3).

Resultatet av fosfatkarteringen är att alla linjerna gett utslag i analysen. De högsta värdena uppmäts längs linje L3 och L6 (karta 6).

Utslaget av analysen tyder på aktivitet över hela ytan, också omkring den nordliga delen av L6 där marken är blockbunden och ytan utan röjningsrösen. Det kraftigaste enskilda utslaget finns dock vid linje L3, mitt i den tätaste koncentrationen av röjningsrösen.

Maskinschaktning

Tre maskinschakt A, B och C grävdes i anslutning till fosfat karteringslinjer L1, L2 och L4. Genom nio röjningsrösen grävdes ett genomgående schakt (Maskingrävda rösen, MR 1-9). Två gropar (G1, G2) genomgrävdes för en central profil. (karta 3)

Röse MR 1-4 låg i anslutning till eller i närheten av fosfatkarteringslinje L3. Av dessa var röse MR 1, 3 och 4 väl rundade, höjd över markytan mellan 30 och 40 cm, och en profilhöjd i schaktet mellan 0,8 och 1,7 m. Diametern var 5,4m , 5,3m och 7,7m. De var helt utan jordfyllning förutom mellan stenarna i bottenskiktet. Röse MR2 var helt jordfyllt med grå humusrik jord, flackt, med en höjd över markytan knappt 10 cm. Profilhöjden var 0,7m. Diametern 3,5m.

Röse MR5 låg i anslutning till, och röse MR6 i förlängningen norrut av fosfatkarteringslinje L4. MR5 var jordfyllt, flackt, med en höjd över markytan på 10 cm. Profilhöjden var 0,65 m. Diametern 4,5 m.

Röse MR6 hade någon jord i de undre 2-3 dm av profilen. Höjd över markytan 0,4m och profilhöjd 1,9m. Diameter 7,6m. Röse MR7 låg i västra änden av fosfatkarteringslinje L1. Det var jordfyllt, flackt, med en höjd över markytan på 10 cm och en profilhöjd på 0,4m. Diameter 3m.

Rösen MR8 och MR9 låg på sydsluttningen av utredningsområdet. Röse MR8 var jordfyllt med en höjd över markytan på 0,2 m och en profilhöjd på 0,6m. Diameter 3,3 m.

Röse MR9 hade en längd av 13,4 m i öst-västlig riktning och en största bredd på 6 m. Röset hade en klart markerad "midja", varför det kan ses som två närliggande med en diameter på vardera ca 6 m. Höjd över markytan, västra röset 0,4 m , östra 0,2 m. Profildjup västra 1 m, östra 0,7 m. Jordfyllt i botten mellan stenarna. Läget är i en avsats.

Av det föregående framgår att rösen MR 1,3,4, och 9 är utan jordfyllning utom i det nedersta skiktet.

Rösen MR 2,5,7, och 8 är helt jordfyllda. Rösen utan jord är mer rundade, och med en större höjd över markytan, 0,3-0,4m. De jordfyllda rösen är flackare, med en höjd över markytan runt 0,1m, upp till 0,2m.

Rösen utan jord har också en generellt större profilhöjd i schaktet ända med jord, 0,4-0,7m respektive 0,8-1,7m. Röse MR6 intar en mellanställning med någon jordfyllning i de nedre skikten av röset, men liknar i övrigt de utan jordfyllning.

Diametern för jordfyllda rösen är 3-4,5m, för rösen utan jordfyllning 5,3-7,7m.

I stort kan av maskinschaktade rösen urskiljas två typer; flackare, helt jordfyllda och rundade utan jordfyllning. Men dessa går i sin tur inte att hänföra till ett respektive område, utan ligger bredvid varandra på odlingsytan.

I maskinschakten A, B och C bortfördes förna och jordlager ned till anrikningsskiktet med en schaktbredd av ca 1,8m. I schakt A, längs fosfatkarteringslinje L1, noterades en anläggning, A:1. I schakt B, i anslutning till fosfatkarteringslinje L3, fyra anläggningar B:1-4. I schakt C, i anslutning till fosfatkarteringslinje L4, fyra anläggningar.

. Anläggningar i maskinschakt A.

A:1. Denna innehöll partier med kol och sot omgivna av lager av eldpåverkad rödbränd jord. I östra delen av anläggningen en stensamling, i övrigt en del spridda stenar. En profil grävdes för hand genom anläggningen, öst till väst, och mindre bitar av kol noterades mellan stenarna i stensamlingen.

.Anläggningar i maskinschakt B.

- B:1 Från nordkanten av röse MR2 och 2,3m norrut i schaktet. Mörk humusinblandning i anrikningssand. Träkol i fläckar över ytan.
- B:2 Belägen ca 8m norr om anläggning B:1. Svartbrunt lager med träkol i ytan. utbredning 1,2m.
- B:3 Börjar ca 2m norr om anläggning B:2. Grått lager av aska och jord. Går från anrikningsskikt upp i förnan. Bränt trä och kol i fläckar över ytan. Oregelbunden utbredning över ca 5,3m.
- B:4 Belägen ca 6m norr om anläggning B:3. Liknande B:3, grå askjord, kol, bränt trä. Utbredning ca 1m.

. Anläggningar i maskinschakt C.

- C:1 Fyllnadsskifte, diameter 0,8m. Mörk humus och sand med träkol. kraftig recent rotväxt.
- C:2 Belägen ca 1m norr om C:1. Liknande denna. Diameter 0,8m. Mörk humus och sand med med träkol. Recent rotväxt.
- C:3 Belägen 3m norr om C:2. Liknande C:1 och C:2. Mörk humus och sand med träkol. Diameter 0,7m. Recent rotväxt.
- C:4 Belägen 10m nordväst om C:3. Diameter 1m. Svartbrunt jordlager. I mitten av anläggningen en halvcirkel på ca 0,3m med träkol runt kanten. En större mängd träkol runt halvcirkeln. Efter C:4 ca 1m med mindre humusfickor.

Med maskin genomgrävdes två gropar (G:1, G:2)

G:1 Belägen ca 6m norr om slutet på schakt B. I kanten av terrassen med antydning till vallar i syd och nord. Vallens höjd över gropens botten 0,7m i syd, 0,4m i norr. Gropens diameter ca 1,8m.

G:2 Belägen ca 4m väst om fosfatkarteringslinje L4:as norra slutpunkt. Gropens inre diameter ca 2m. Omgiven av en svag vall av knappt 10 cm höjd. Vallens bredd ca 1m upp till 1,2m. Gropens botten 0,3m under vallens kant. Schaktprofilen 0,2m av humusrik jord. I schaktets västra botten, mot profilkanten, ett parti av kol och eldpåverkad rödbränd jord, 45cm i diameter. Schaktets botten i övrigt ljust anrikningsskikt. Under kolpartiet i botten 10cm av mörk humusrik jord med små bitar av träkol.

Generellt för alla jordprofiler i den granskogsbeväxta delen av utredningsområdet gäller att urlakningsskikt och anrikningsskikt är svagt utvecklade. Jordlagren är också mörkare och humusrikare än i en fullt utvecklad podsolfprofil.

SAMMANFATTANDE TOLKNING

Över utredningsområdet ligger ytor med röjningsrösen. De flesta av dessa röjningsrösen ligger på västsidans terrasserade sluttning. En betydligt glesare röjningsröseyta finns på sydsluttningen. Det finns mer av berg i dagen och blockstensområden på denna röjningsröseyta än på västsluttningen. Men sydöst om utredningsområdet ligger ett område med tätt liggande röjningsrösen. Sydsluttningen av utredningsområdet får därför tolkas som marginalen av ett större odlingsområde.

Västsluttningens terrasser präglas inte av skarpa terrasshak. Det är istället fråga om en mjukt böljande terrassering, där sluttningen mellan terrasserna har en jämförbar bredd med terrasserna. En naturlig terrassering förstärks av odlingen, men jämnas sedan ut av erosionen sedan terrassen slutat odlas. Den mjukare formen på västsidans terrasser ger ett intryck av ålder.

Både vid inventeringen och maskinschaktningen urskiljdes två typer av rösen. En större, högre, utan jordfyllning och en mindre, flackare, med jordfyllning. En förklaring av dessa skillnader är att de hänför sig till skilda epoker, men skillnaden kan också ha en anläggningsteknisk bakgrund under samma epok. Också inom ett och samma röse kan finnas flera anläggningsfaser. Detta kan vara fallet med MR6 och MR9 med jordfyllning i botten av röset.

I det äldre kartmaterial som studerats kan inte be-
läggas att någon del av utredningsområdet utnyttjats
för odling under senare tid. En del av röjningsrösen
på sydslutningen, inom och utom utredningsområdet,
kan höra samman med 1800-talstorpet Nybygget. Men en
åkerintaga av en storlek som skulle förklara hela syd-
östra odlingsröseområdet med detta samband, har ingen
grund i det äldre materialet.

Det geografiska sambandet med gravröset "Kung Olas rör",
domarringen på bergets krön och röjningsröseområdena
ökar troligheten av ett också tidsmässigt samband mellan
röjningsröseområdena och gravanläggningarna. Detta
skulle ge att åtminstone en del av brukningstiden var
under bronsålder- äldre järnålder.

Trakten runt utredningsområdet har också rösen som
dominerande fornlämning i fornminnesregistret. (bilaga 1)
Detta samband mellan rösen och röjningsröse områden
brukade under bronsåldern stämmer överens med resultat-
et av undersökningar av röjningsröse områden i skogs-
bygd. (C. Mascher 93)

Intressant är också att jämföra tätheten av röjnings-
rösen i utredningsområdet med den i det fossila åker-
marksområdet i Järparyd, Jönköpings län. (karta 5)

Den bild av jordbruket som fås under perioden brons-
ålder- äldre järnålder är en bild av extensivt jordbruk.
Den väldränerade, relativt lättarbetade marken på mo-
ränhöjder bearbetades med hacka, spåde och andra verktyg
för ytlig markbearbetning. Det är fråga om ett kultiv-
ationsskiftessystem med långa perioder av träda.
Det täta röjningsröseområdet är resultatet av en sådan
odlingsform.

Resultatet av maskinschaktning och fosfatkartering bekräftar den mänskliga aktiviteten i området. Anläggningarna i maskinschakten kan inte under utredningsskedet hänföras till en viss funktion. De värden vilka uppmätts i fosfatkarteringen är i absoluta tal generellt låga. Men relativt kan man tala om en koncentration av högre värden runt linjerna L3 och L6. I samband med ett kultivations-skiftessystem är också bosättning och bebyggelse icke-permanent, skiftande efter vilka ytor som brukas och vilka som ligger i träda. Konstruktioner som hör samman med ett sådant bebyggelsemönster är mer svårgripbara än de som hör samman med en permanent bebyggelse. Anläggningarna i maskinschakten sammantaget med fosfatutslaget talar för att boplatslämningar kan finnas i området, om än efter mindre och tillfälliga konstruktioner.

Fornlämningslandskapet runt utredningsområdet med dess många rösen ger bilden av en bygd av betydelse under bronsåldern. Sammanhanget med röjningsröseområdet på bergets öst och sydsida gör att utredningsområdet får ses som en del av en viktig odlingsareal. För en översikt av relationen mellan olika områden i sydsverige under bronsåldern kan fördelningen av monumentala rösen studeras (karta 4). Här ses en stor koncentration av rösen till Varend, Växjötrakten.

ÅTGÄRDSFÖRSLAG

Mängden av röjningsrösen över delar av utredningsområdet innebär ett område som nyttjats i betydande grad för odling. Möjligheterna att utvinna information om brukningsmetoder, bosättning och dateringar i detta odlingsområde bör tas tillvara.

Resultatet av utredningen och exploatörens önkemål om ett snart igångsättande av verksamheten gör att området bör slutundersökas direkt utan förundersökning.

I samband med slutundersökningen bör den flyttade stenen i domarringen återställas.

TEKNISKA OCH ADMINSTRATIVA UPPGIFTER

Uppdragsgivare: Vägverket, produktion syd
 Ekonomiskt kartblad: 054 46 5E 4g Ormesberga
 Höjd över havet: 205-250 m
 Koordinat sv : x 324 700, y 70 500
 Ansvarig instution: Stiftelsen Smålands museum
 Antal arkeologdagar: 17
 Arkeologisk personal: Peter Mattsson-Höglund och
 Johann Søndergaard Sobotta

KÄLLOR

Kjellmark Värends fornminnen (Berg) Växjö 1937

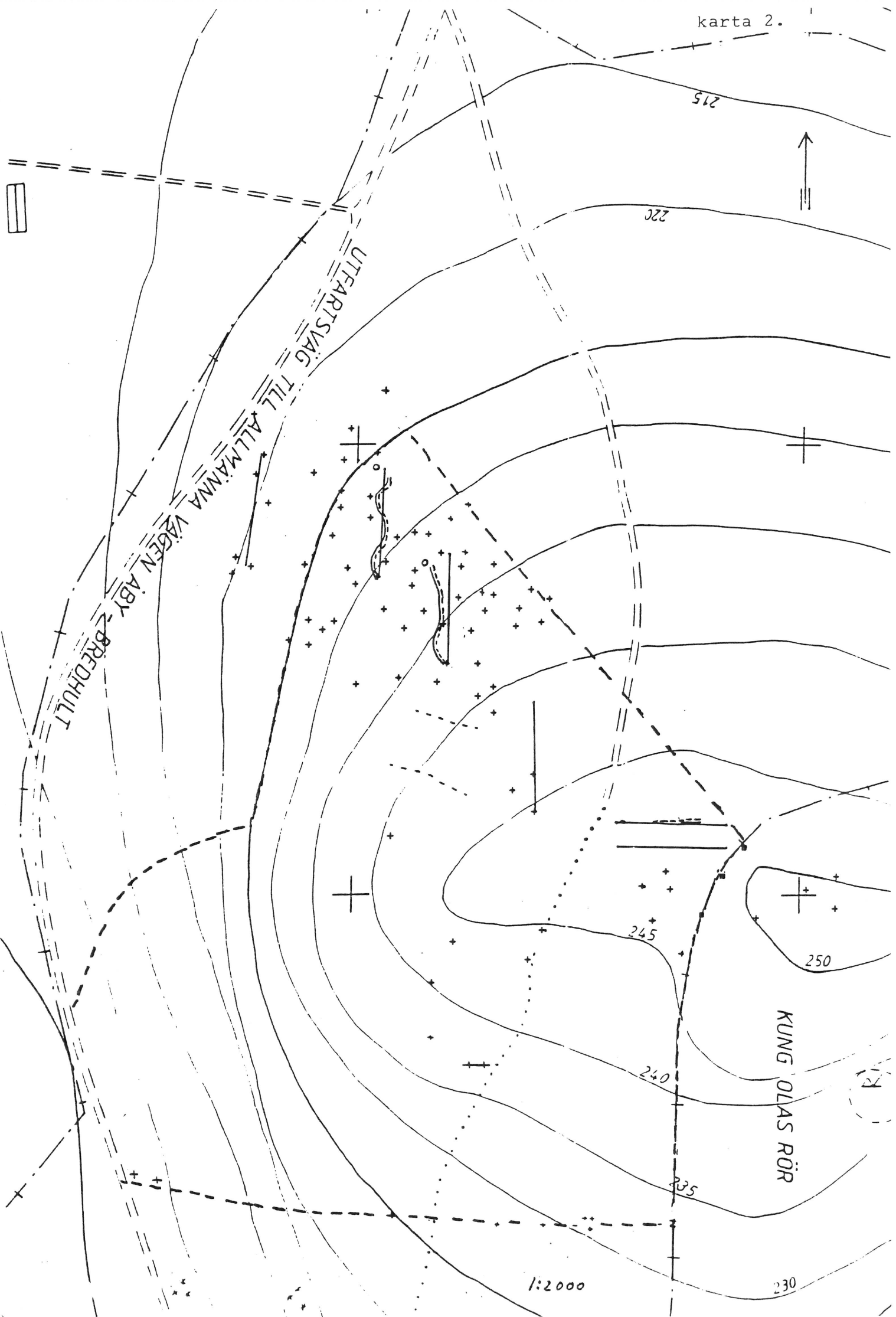
Kronobergsboken 1983 Fornlämningar och arkeologi i
 Kronobergs län

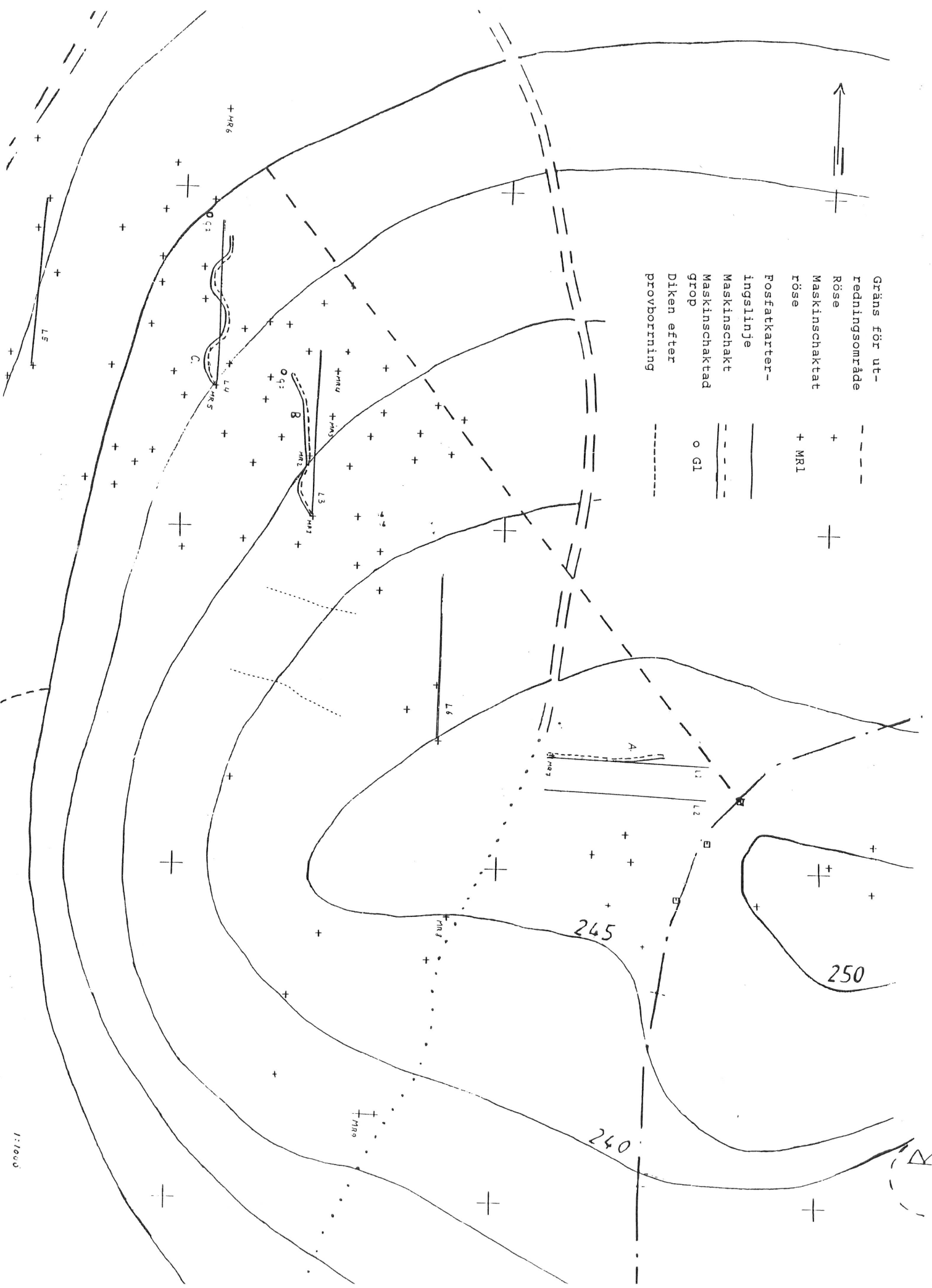
Äldre lantmäteriakter. Lantmäteriet i Växjö

Mascher C. Förhistoriska markindelningar och
 röjningsröseområden i västsveriges
 skogsbygder. Sthlm 1993

Riksantikvarieämbetets fornminnesregister. Bergs socken.

Tollin C. Rapport landskapsinventeringen. 1990





Gräns för utredningsområde
 Röse
 Maskinschaktat röse
 Fosfatkarteringslinje
 Maskinschakt
 Maskinschaktad grop
 Diken efter provborring

 + MRI

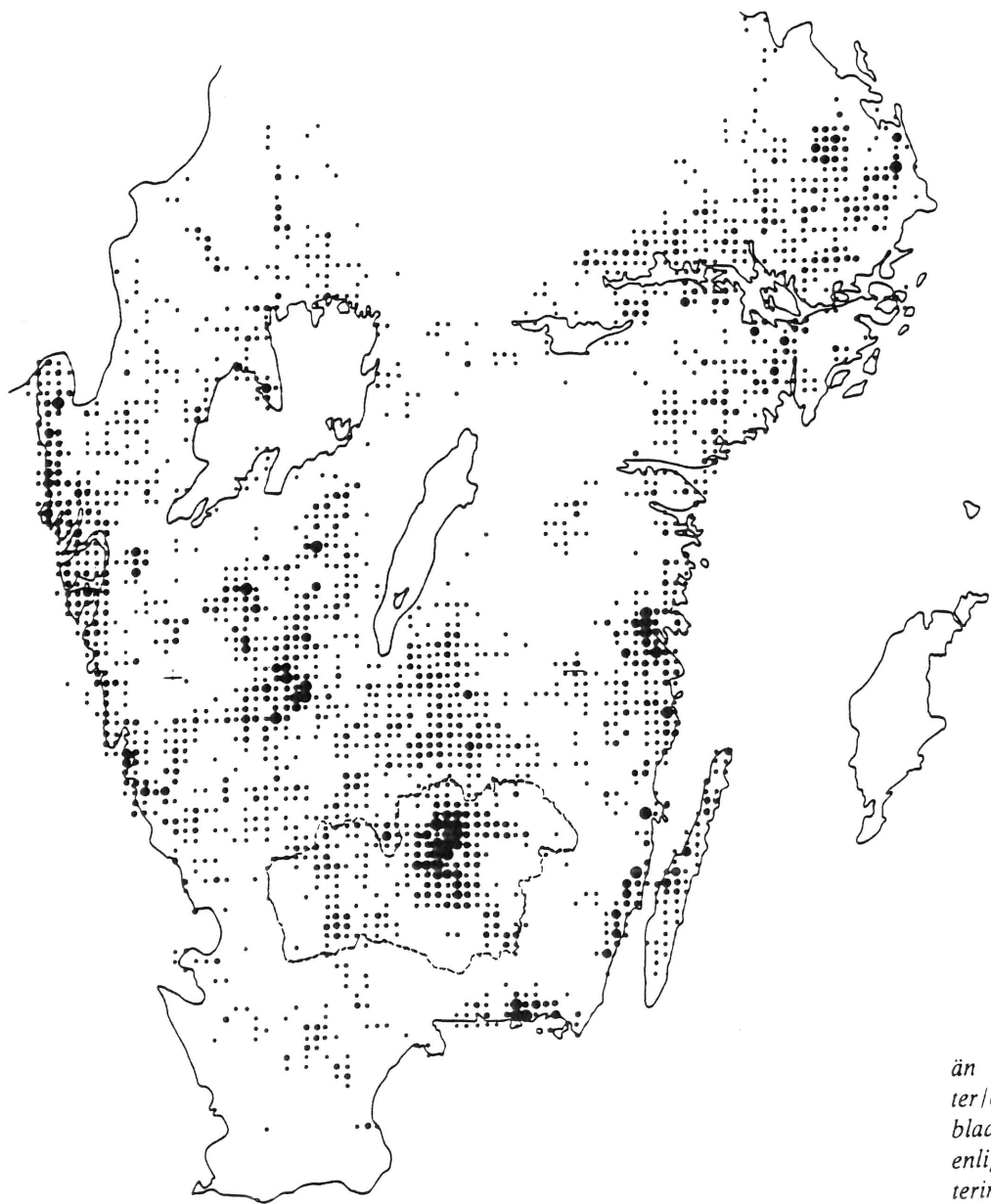
 o G1

1:10000

245

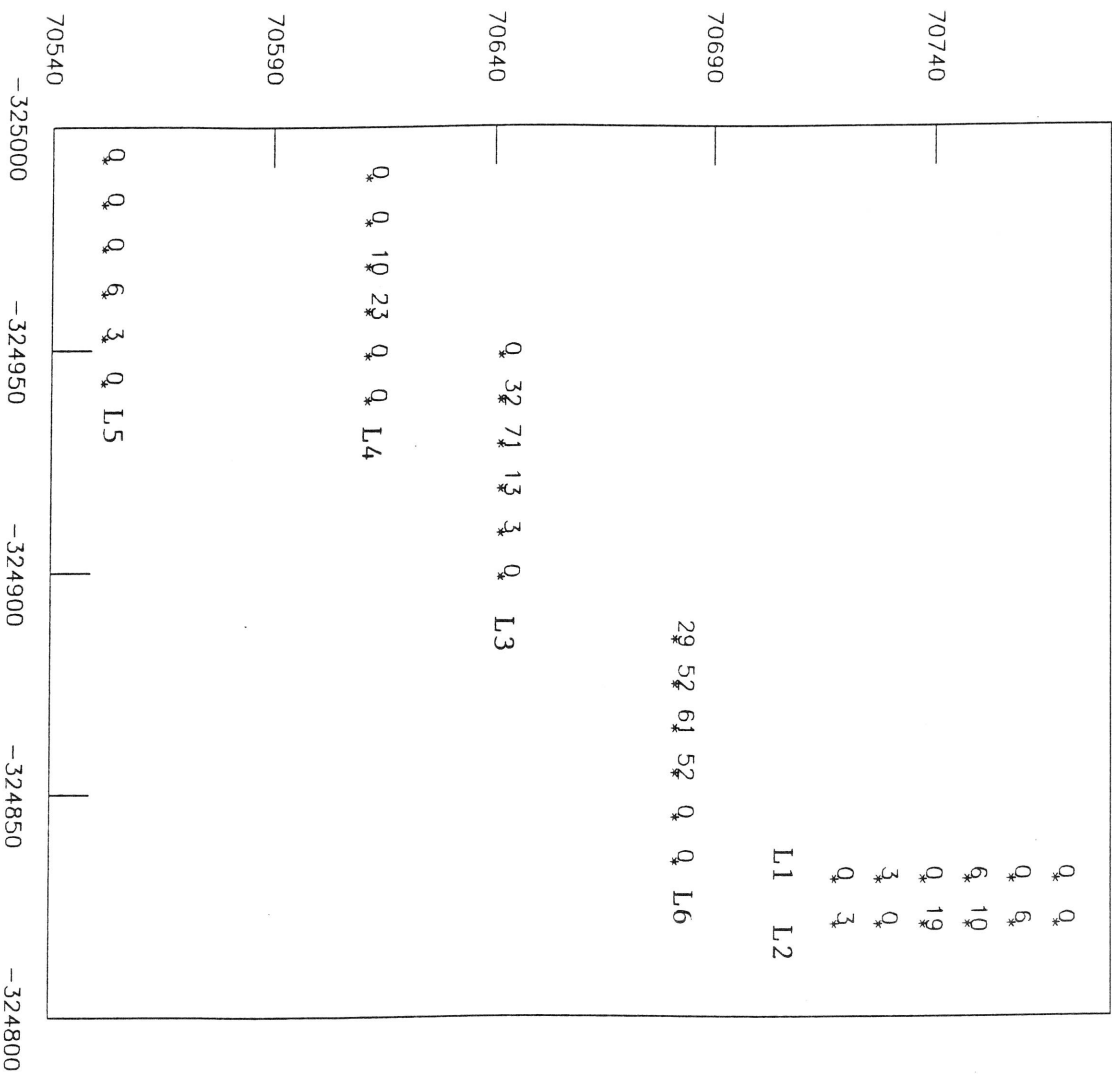
250

240



Antal rösen större än 10 m i diameter/ekonomiskt karblad i skala 1:10 000 enligt förstagångsinventeringen.

Fosfathalter i ppm, Bergs sn, Smöland



Bilaga 1

Utdrag ur fornminnesregistret, efter ekonomiskt kartblad.

5E 4g Ormesberga.

28 Röse, 22 m diam, 1,5 m högt

30 Röse, 10 m diam, 0,7 m högt

32 Röse, 17 m diam, 1 m högt

33 Stensättning, 9 m diam, 0,5 m hög

36 Domarring, 7m diam, bestående av 7 stenar, 0,5-1 m stora

5E 5g Berg

10 Röse, 24 m diam, 2,25 m högt

11 Röse, 27 m diam, 3 m högt

34 Röse 17 m diam, 1,5 m högt. Stensättning, 11 m diam, 0,8 m hög

5E 5h Skavenäs

26 Röse, 20 m diam, 1,5 m högt

27 Röse, 12 m diam, 1,3 m högt