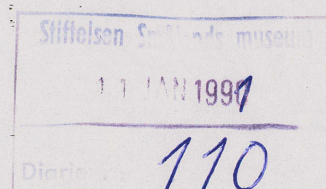


## Rapport

Arkeologisk dokumentation i samband med borttagande av gravklotet på Inglinge hög

F1. 1  
Inglinge hög 1:1  
Ö. Torsås socken  
Småland



### Inledning och bakgrund

Enligt ett beslut hos riksantikvarieämbetet skall gravklotet på Inglinge hög flyttas och kopieras vid Vilshults stenhuggeri i Blekinge. Åtgärden är föranledd av att klotets ornamentik hotas av utplåning. I samband med flyttningen av klotet, som genomfördes den 23/10 1990, utfördes en arkeologisk dokumentation enligt riktlinjer utfärdade av riksantikvarieämbetet. Härvid avses en in situ dokumentation med inmätning och fotografering, insamling av eventuellt prov för C-14 datering, samt dokumentation av eventuella anordningar på platsen för klotet.

Vid flyttningsarbetet deltog personal från riksantikvarieämbetets fornvårdsenhet i Växjö. Den arkeologiska dokumentationen utfördes av personal från Smålands museum i samråd med länsantikvarien.

### Kort historik

Inglinge hög och dess klot omnämnes i "den första fornminnesinventeringen" som sattes igång av biskopen i Växjö år 1667. Fornlämningen omtalas även i en avhandling på latin, framlagd år 1743. Högen benämns här "Kung Inges hög" (Småländska hembygdsböcker V - VIII, 1938)

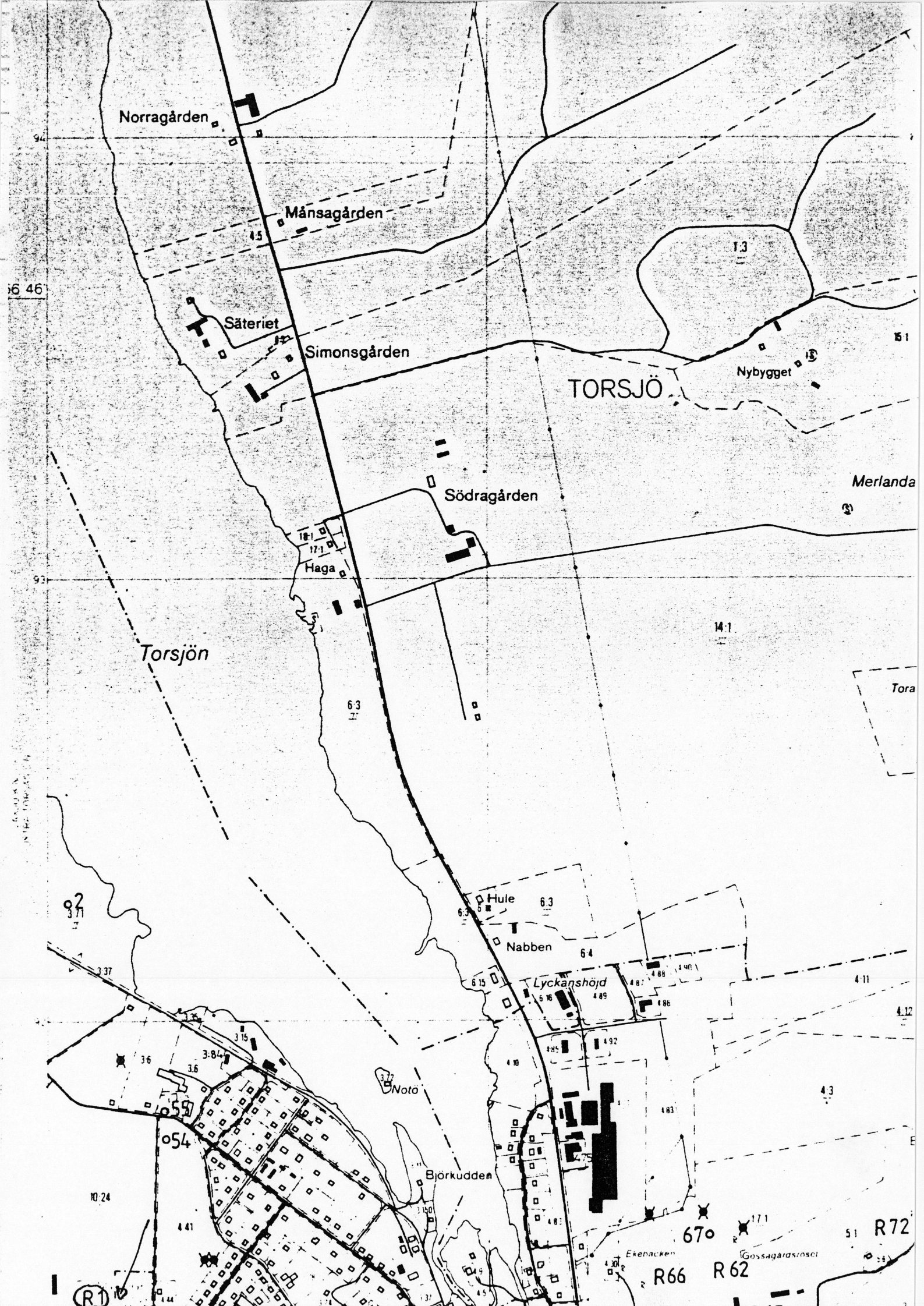
I arbetet "Wärend och wirdarne", framför Hyltén - Cavallius det förhållandet att det bland befolkningen ansågs "olofligt och farligt" att rubba fornlämningen. Hyltén - Cavallius anför även sägnen att gravklotet blivit fört till en närbelägen gård. Enligt Hyltén - Cavallius framställning fick ingen därefter "ro, sömn eller lisa i gården" (Hyltén - Cavallius 1863, (1972), s 151 - 152.)

I ett arbete från år 1925 jämför S Lindqvist Inglingehögen med vissa utländska högar med en avplanad topp. Inglingehögen jämförs även med de mellansvenska s k Kungshögarna. Lindqvist menade att den avplanade toppen har att göra med högens funktion som en "tingshög".

Problemet angående Inglingehögens kronologiska tillhörighet diskuteras av Nerman i en uppsats från år 1935. Med utgångspunkt i klotets ornamentik hävdar Nerman att det kan föras till bronsåldern. Som ett ytterligare stöd för detta anför Nerman de s k hängkärlen från bronsålderns period V, som i vissa fall uppvisar en likartad ornamentik som Inglinge klotet. Nerman medger dock att högen kan vara yngre än klotet, men framlägger ändå idén att även högen kan föras till bronsåldern (Nerman 1935, s 87 - 89). En karta över fornlämningsområdet upprättades av Flodéus 1931. Härvid anger Flodéus klotets diameter till 0.7 m, och höjden till 0.55 m. Vidare uppmättes den resta stenens höjd till 2 m av Flodéus.

I motsats till Nermans dateringsförsök, hävdar Flodéus att Inglingehögen bör dateras till folkvandringstid. Flodéus för ett





Norragården

Månsagården

Säteriet

Simonsgården

TORSJÖ

Nybygget

Merlanda

Södragården

Haga

Torsjön

Tora

Hule

Nabben

Lyckanshöjd

Noto

Björkudden

Ekenacken

Gossagårdsroset

67°

R66

R62

51 R72

94  
16 46

93

92

10-24

(R1)

resonemang som delvis ansluter till det som förts av Lindqvist. Härvid avses ett analogislut som sätter Inglinge hög i relation till de mellansvenska sk Kungshögarna (Flodéus 1950). Denna analog-datering är sannolikt den som de flesta arkeologer idag ansluter sig till.

### Arbetsätt och dokumentation

Innan klotet rubbades upprättades över den resta stenen och klotet en plan i skala 1:20. Plan och profil i skala 1:20 upprättades även beträffande stenpackningen på platsen för klotet. Fotodokumentation utfördes i färg-dia och sv/v storbildsformat. Relativ höjdvägning utfördes med utgångspunkt i en på den resta stenen markerad, flat avsats, belägen ca 0.5 m över marknivå. (markerad F på planritning).

Flyttningen av klotet utfördes varsamt med hjälp av rep, täcken och bildäck. Efter att klotet rubbats, vändes det för en inspektion av undersidan. Detta utfördes med tanke på eventuell förekomst av ornamentik etc. På klotets undersida iaktogs en avlång fördjupning (längd 0.3 - 0.4 m, bredd ca 0.08 m, djup ca 0.02 - 0.06 m). Fördjupningen bedömdes som en naturlig företeelse och ingen ingående dokumentation genomfördes därför. Innan klotet rubbades, borttogs även en av riksantikvarieämbetets fornvårdsenhet utplacerad skylt (skyltens placering -se foto). Här efter grävdes på platsen för klotet en grop (0.8\*1 m). En profil förlades vinkelrät mot den resta stenen. Allt material sällades. Sållets maskor var 2 mm.

Klotets diameter uppmättes till 0.74 m och höjden uppmättes till 0.56 m (Jämför Flodéus uppgifter från gravfältskarteringen 1931 0.7 respektive 0.55 m). Den resta stenens höjd uppmättes till 2 m (Flodéus 1931 2 m). Tjocklek 19 cm (12 - 13 cm vid toppen).

### Beskrivning av undersökningen

På platsen för klotet påträffades en stenpackning som visade sig vara tätast i området som motsvarar klotets bottenarea (se plan). Invid den resta stenen framkom en sten samt bitar av tegelsten som med säkerhet kan bedömas som ett till stöd för den resta stenen ditplacerad material. Det kan härvid noteras att vi tillfället för gravfältskarteringen år 1931, noterade Flodéus att den resta stenen lutade något åt syd. (anteckning på gravfältsplan).

Vid borttagandet av den invid klotet placerade skylten, påträffades en sentida berlock i form av ett vikingaskepp. I området för klotets läge påträffades även två sentida mynt samt sentida glasskärvor (54 st). Glasskärvorna påträffades inom hela den undersökta ytan. Ytterligare fynd påträffades i form av en liten bit kvarts samt några korn träkol (< 0.5 g).

Efter framrensning och dokumentation av stenpackningen borttogs densamma och området grävdes till ett djup av ca 20 cm. Härvid påträffades en del sentida glasskärvor. Vid ca 20 cm:s djup avbröts grävningen. I gropens botten påträffades emellertid större stenar (se profil).

Fynd: F1 Mynt 25 öre Gustav VI Adolf 1970  
Mynt 5 öre Gustav VI Adolf 1964

F2 Berlock. Sentida, i form av ett vikingaskepp

F3 Glas. (54 skärvor). Sentida (vitt, brunt, grönt, turkos)  
(varav 1 bit av en flaskhals i brunt glas)



F4 Träkol

Fyndet består av endast 4 små korn som motsvarar några milligram.

F5 Kvartsbit 1.5\*1.0\*0.5 cm.

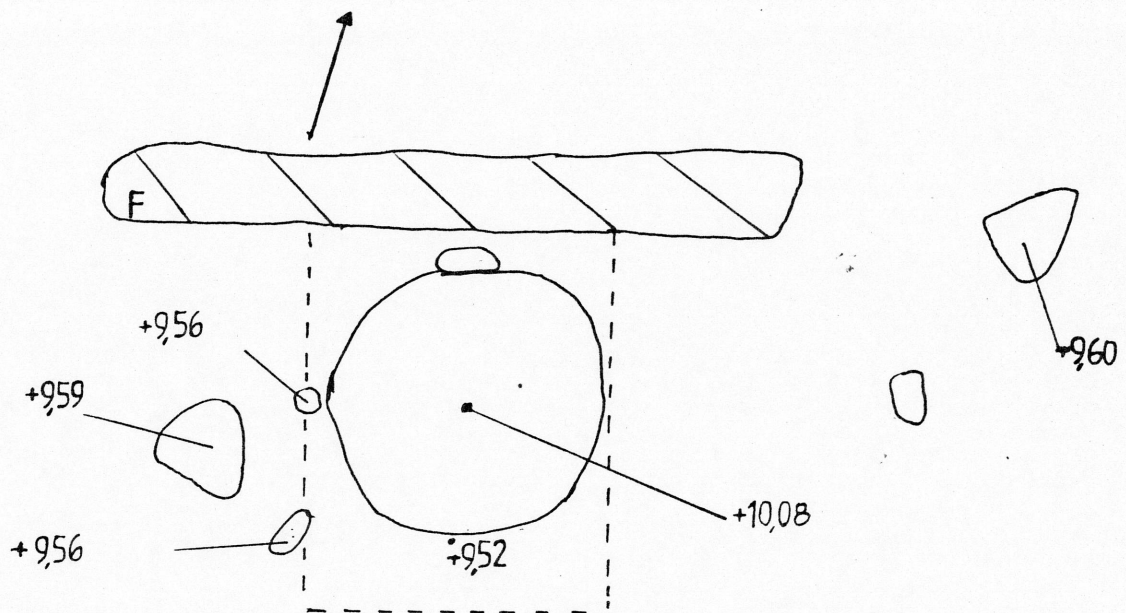
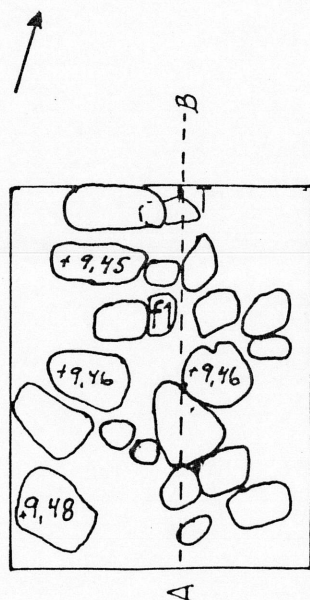
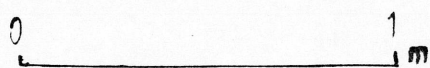
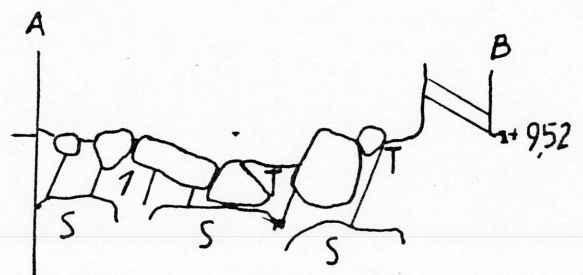


Fig 1. Plan. Rest sten och gravklot.



Profil



1= Brun-Brunsvart mylla  
S= Underliggande stenpackning  
ej borttagen vid undersökning

T= Tegel  
F= Fynd

Fig 2. Plan. Stenpackning på platsen för gravklotet.

Fig 2a



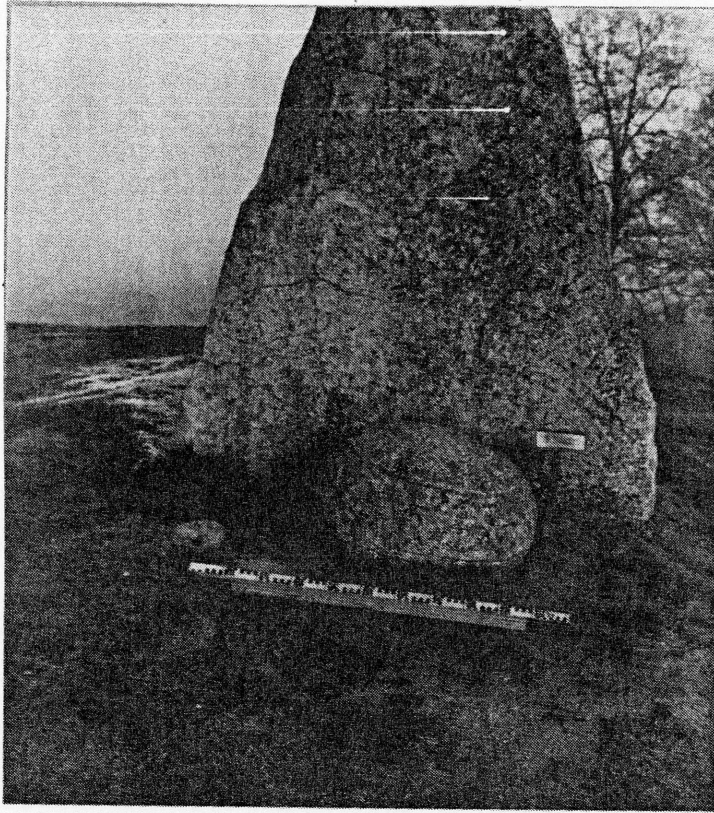


Fig 3. Rest sten och gravklot. Från S.

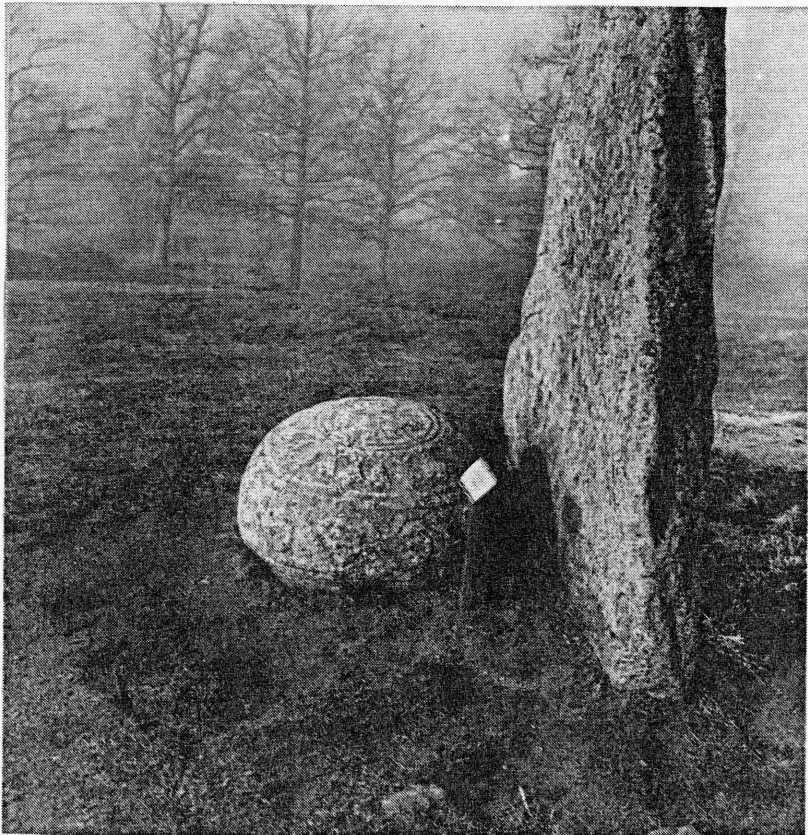


Fig 4. Rest sten och gravklot. Från O.



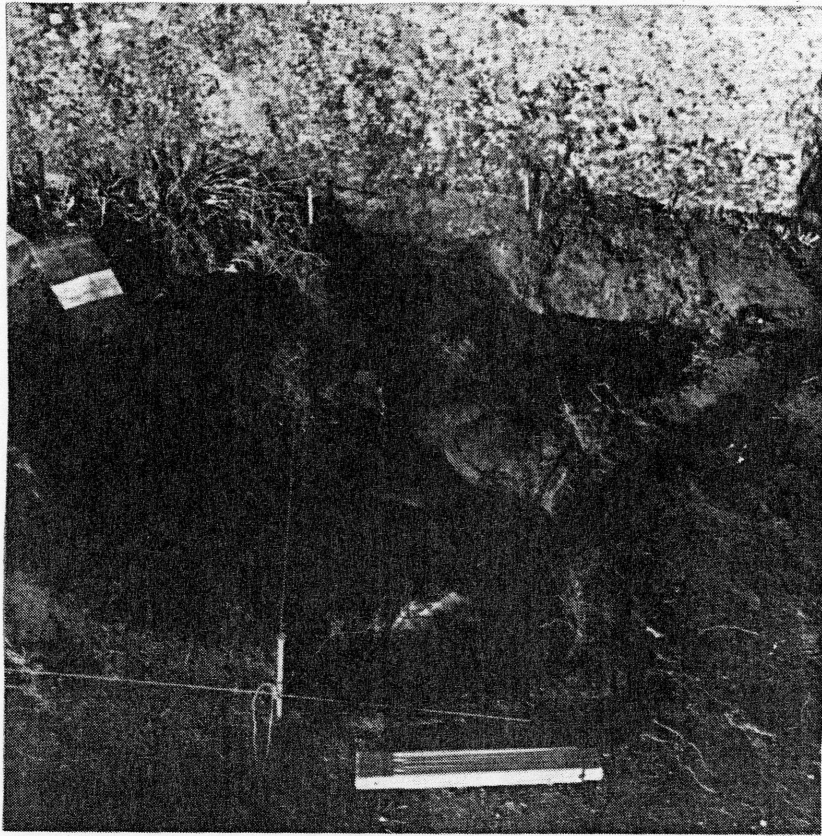


Fig 5. Stenpackning på platsen för gravklot, under framrensning.

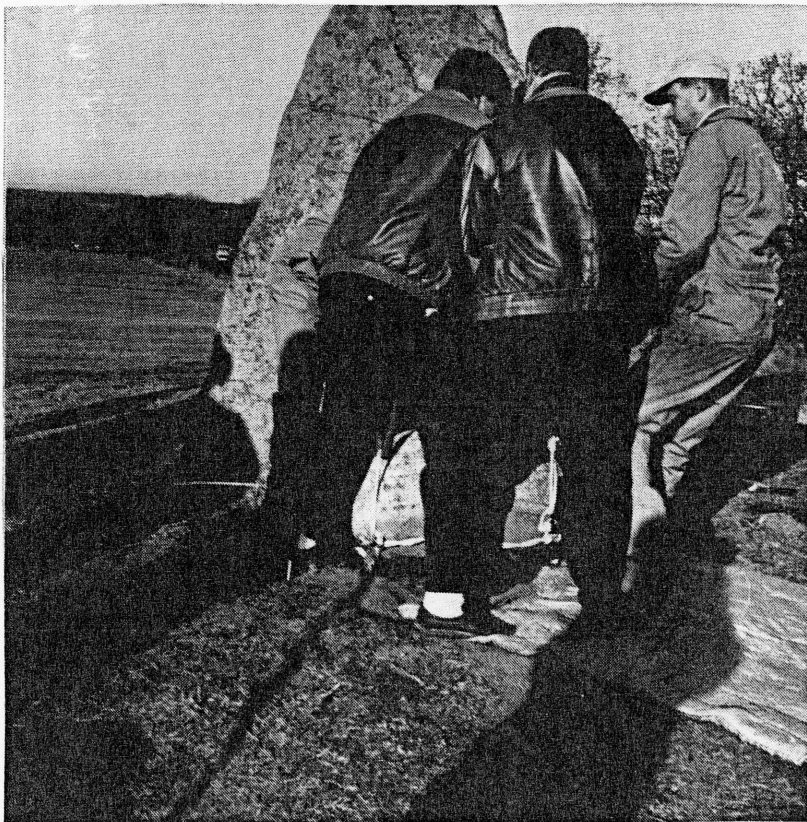


Fig 6. Gravklotet flyttas.



## Diskussion och slutord

Ett entydigt resultat av den arkeologiska undersökning som utfördes i samband med flyttningen av klotet på Inglinge hög är att området i anslutning till den resta stenen och gravklotet påverkats under senare tid. Det iakttogs stenar och bitar av tegelsten som sannolikt blivit ditplacerade som stöd till den resta stenen. Tidpunkten för detta ingrepp synes vara i samband med, eller efter, den gravfältskartering som E Flodéus genomförde år 1931. Flodéus uppger att den resta stenen lutade något åt syd (anteckning gravfältskarta). Detta antyder vad som ovan framförts. Vidare visar förekomsten av sentida mynt, sentida glas etc. att området kring gravklotet utsatts för sentida åverkan.

Den under klotet påträffade stenpackningen syntes vara förhållandevis kompakt i det område som motsvarar "klotets" bottenarea. De sentida mynten påträffades i ett läge som visar att de måste ha varit belägna under "klotets" flata undersida. Härtill kan det noteras att enstaka större bitar av tegel påträffades (se profil).

Den stenpackning som påträffades på ca 20 cm djup - en nivå där grävningen avbröts - synes vara ursprunglig. Stenmaterialet i denna verkade vara grövre jämfört med den överliggande stenpackningen. En sammanfattande slutsats av undersökningen är att den underliggande stenpackningen synes vara ursprunglig i motsats till överlagrande skikt som i huvudsak synes vara resultatet av sentida aktivitet.

Växjö 1990-12-17

Leif Nilsson



Litteratur:

- Flodérus. E. 1950                    Inglinge hög. Svenska fornminnesplatser 70
- Hyltén - Cavallius G. O.            Wärend och Wirdane  
1863(1972)                            Ett försök i svensk ethnologi.
- Lindqvist S. 1925                    Inglinge högen och Tynwald hill +RIG
- Nerman B. 1935                      Inglinge högens och Inglinge klotets  
ålder. Fornvännen.
- Småländska hembygdsböcker        V - VIII.  
1938