

Stiftelsen Smålands Museum

Delrapport

Kartering och arkeologisk undersökning i

Bolet 1988

Lessebo

Sm

Växjö den 9 januari 1989

Elise Hovanta
Elise Hovanta

Delrapport

Kartering och arkeologisk undersökning i Bolet 1988

Lessebo

Sm

INLEDNING

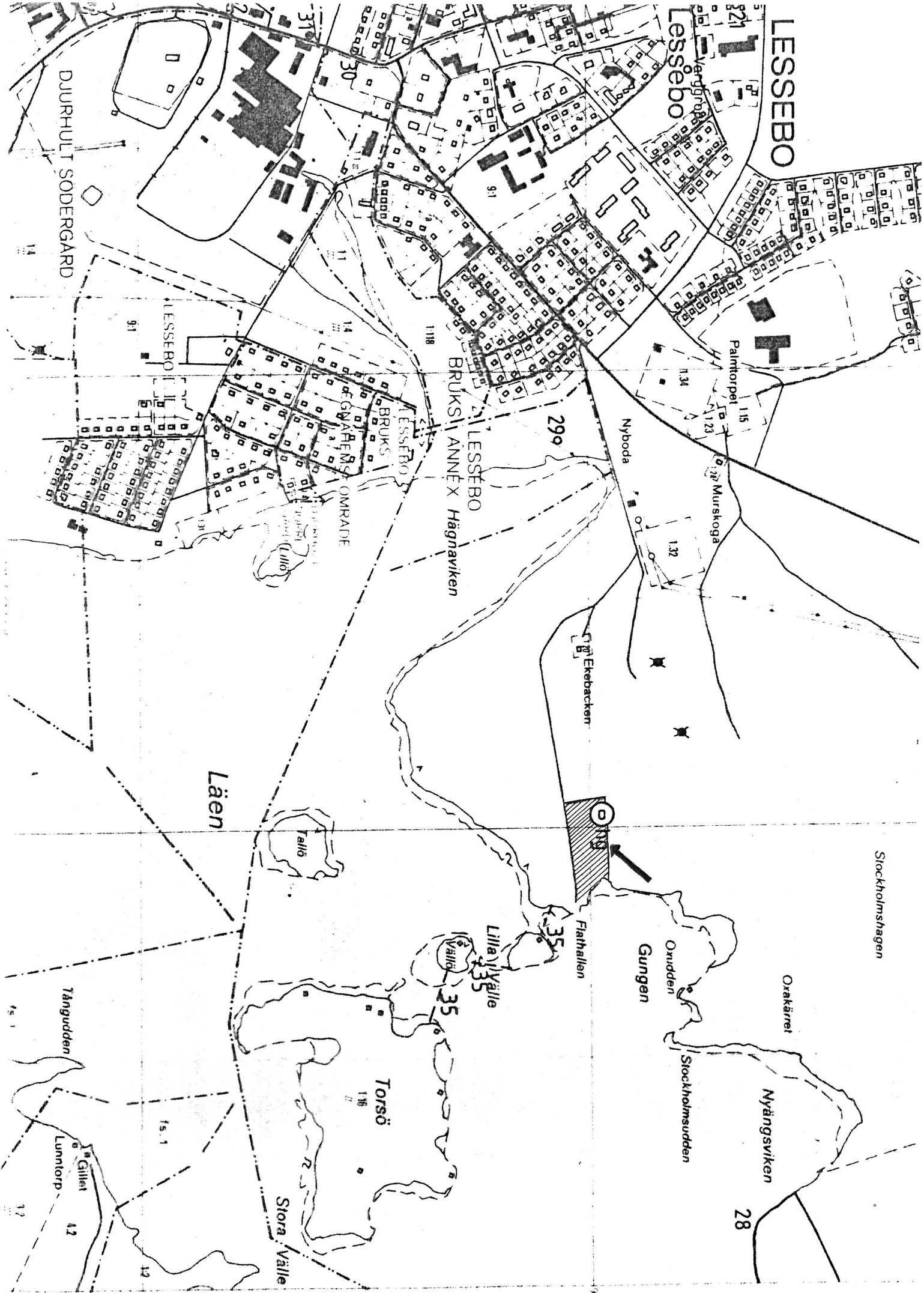
På uppdrag av kulturnämnden i Lessebo kommun utfördes en kartering och arkeologisk undersökning på det s k Bolet, Lessebo 1:16, Lessebo socken. Anledningen till undersökningen var att kommunen ville veta mer om platsen och om det skriftligen kända medeltida Läseboda by varit beläget på denna plats.

Karteringen

Den 6/5 1988 utförde Elise Hovanta och Eva Åhman vid Smålands museum en kartering av det aktuella området på fastigheten Lessebo 1:16. Vid denna uppmätning upprättades en ritning i skala 1:200 med synliga bosättnings-spår inritade. Denna ritning låg sedan till grund för utläggningen av de provytor som togs upp vid den arkeologiska utgrävningen. Vid karteringen spårades sju mer eller mindre säkra husgrunder, en källare, två stenlagda brunnar, ett flertal odlingsrösen samt terasskanter. Husgrunderna syntes grupperade till två gårdar, en i norr lägre liggande och en i söder högre upp i terrängen. Hela området omges i söder, väster och norr av en stenmur. I öster finns sjön Läen.

Topografi

Det karterade området, vilket i folkligt tal kallas Bolet, utgörs av betesmark vilken sluttar mot öster ned mot sjön Läen. Området är ca 85 x 150 m stort och omges av en stenmur. I det högre liggande västra partiet, vilket är ca 1 75 m ö h, finns berg i dagen, medan den östra delen nu delvis utgörs av sankmark. Vid 1900-talets början höjdes sjön Läens nivå med ca 2 m, vilket gjorde att stora delar av Bolets betes- och åkermark nu ligger under vatten. Söder om den södra muren finns en åkerväg, som nu slutar invid sjöstranden, men som förut gick vidare ut på uddar (nu öar).



LESSEBO

Lessebo

DURHULT SODERGARD

LESSEBO

BRUKSLÄNNAN Hägnaviken

299

Palntrorpet

Murkoga

Nyboda

Ekebackern

Läen

Stockholmslän

Orskärret

Nyängsviken

28

Stockholmsudden

Gungen

Orudden

Fiathallen

Lilla Yälle

Vällo

35

Torsö

118

Stora Välle

Tängudden

Lunnorp

12

15.1

14

9.1

5

3.1

11

14

11

11

30

31

9.1

11

11

Arkeologiska undersökningen

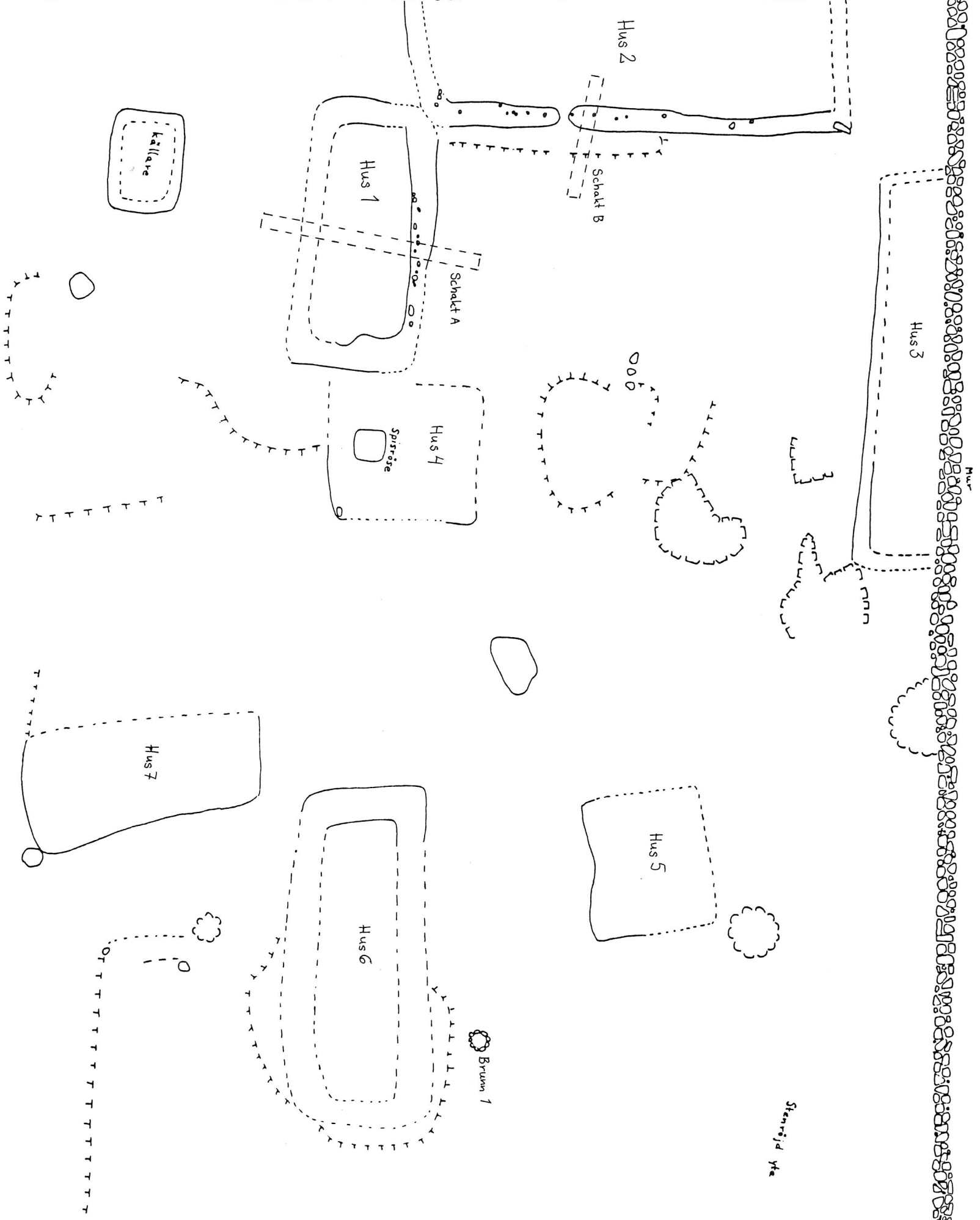
Den 13/9 till 29/9 1988 utförde Elise Hovanta en arkeologisk undersökning på Bolet. Vid fältarbetet medverkade Allan Karlsson, Ljuder.

Två schakt, kallade A och B, togs upp genom två av de tydligast synliga husgrunderna i den södra gårdsgruppen. Schakt A lades tvärs över hus 1 i Ö-V riktning och grävdes 15 m långt och 0,7 m brett. Schakt B lades i N-S riktning vinkelrätt över hus 2 och grävdes 0,7 m brett och 8 m långt. De i båda schakten påträffade kulturlagren var betydligt mäktigare än väntat: I schakt A som mest 0,65 m och i schakt B 0,68 m. Under kulturlagren vidtog steril sand, gul till röd.

Grävningen skedde med spade och skärslev. All jord sållades i såll med 4 mm nät. Kulturlagren grävdes inte lagervis utan skiktvis, d v s i konstruerade 0,05 - 0,12 m tjocka skikt istället för att följa varje naturligt lager, vilket är mer tidsödande. De olika skikten fotograferades i färg och svart/vitt samt ritades i skala 1:20 och beskrevs. Fynden ihopsamlades skiktvis var meter för sig, t ex Schakt A skikt III: 1-2 m. Speciellt intressanta fynd såsom mynt och större järnföremål mättes in exakt. Efter det att kulturlagren grävts ut och den sterila bottensanden påträffats ritades schaktens ena långsida i tvärsnitt i skala 1:20.



·Vy från väst över utgrävningsplatsen "Bolet" i Lessebo, till vänster



STENRÖJD
ODLINGSYTA

Brunn 2

Brunn 1

- Teckenförklaring**
- husvägg, skiffer
 - husvägg, osäker sträckning
 - sten
 - tryck: terraskant, well
 - brunn, stensatt
 - odlingsröse eller annan stenavläggning
 - berg i dagen

Sm
Lessebo
Ballet
Kartering utförd 880505 av Eva Ahman, Elise Hovanta
Renritning av Elise Hovanta
Skala 1:200





Den raserade källaren



Den östra brunnen



Den nordvästra brunnen

LÄSEBODA BY I HISTORISK TID

Olika skriftliga källor omnämmer Läseboda by och dess båda hemman, Östregården och Västregården. Följande korta historik upptar olika axplock ur litteratur om Lessebo och uppgifter ur kyrkoarkivalier.

År 1545 omnämns Läseboda och dess två hela skattehemman i skriftliga dokument (Larsson 1980:323). Platsen för Läseboda by tros ligga på den plats som i folkligt tal kallas "Bolet". I kyrkoarkivalier benämns de båda skattegårdarna i Läseboda Östregården och Västregården.

På den karterade ytan finns två husgrupper synliga som skulle kunna vara de båda gårdarna, men i litteraturen antas det att Östregården brukats av två åbor och att det skulle vara spåren efter dessa båda som påträffas i Bolet (Blank 1957:98).

Vid 1600-talets mitt var Östregården och Västregården, som var delad på fyra ägare, båda kronohemman, och översten Skytte hade rätt till kronoutskylderna, men ingen övrig dispositionsrätt (Clemensson 1954:5).

Mantals- och boskapslängder från 1640 och 1642 omnämner att bondens Pär och hustrun Elin samt pigan Kierstin som bebodde skatte- och kronohemmanet Läseboa innehade en häst, två kor, två stutar och två kvigor.

På 1650- och 60-talen förvärvades mark från Lessebo Västregård av förvaltaren Erik Knutsson, för att grunda ett järnbruk i Lessebo ström. Vidare förvärvades år 1658 Östregårdens vattenrätt, ifrån ovannämnde Per Svensson i Östregården (Clemensson 1954:5 f).

År 1662 processade överste Skytte med förvaltare Erik Knutsson om återgång av köpen till vattenrätten. Vid tinget omnämns Nils Hane som ägare av Lessebo Östregård. Han förekommer även i mantalslängden från 1670- och 80-tal. Förvaltaren vann i tinget och köpet stod fast och Erik Knutsson fortsatte bygget med masugn och hammarsmedja. Men vid Göta hovrätt någon tid senare förlorade han likväl bruket till överste Skytte (Clemensson 1954:10 ff).

På 1690-talet kallas Västregården för Bruksgården och Skyttes son Hans Skytte övertog bruket och Bruksgården, som dock bortarrenderas till Nils Hane, bonde i Lessebo Östregård som även varit anställd vid järnbruket. Hane misskötte bruket och byggnaderna så till den grad att han dömdes ersättningskyldig. Processen fortsatte in på 1700-talet och slutade med att bruket såldes. (1954:22 ff).

Om de båda Lessebogårdarna skriver Clemensson att Lessebo Västregårds eller Bruksgårds byggnader låg nära invid Östregården på höjden nordost om en vik av Läen. Mangården bestod vid 1700-talets början av en rödfärgad byggnad, en drängstuga, en sädesbod, en kökstuga och en kölna. Till ladugården hörde en loge, fähus, fårhus, stall. Båda gårdarna var omgivna av åkrar och ängar som delades år 1702 mellan gårdarna. (1954:77 ff).

Under 1700-talets första årtionden ägdes bruket av Joh.von Emmertz, som förutom bruket hade köpt 1/4 av Lessebo Östregård, kallat Hanemålen, ifrån syskonen Gabriel och Maria, som omnämns som delägare i kyrkoarkivalierna från 1701 till 1764. Under 1700-talets första hälft och fram till 1760-talet omfattar Östregården ända upp till fem familjer (hushåll).

Hanemålen uppges 1757 vara så inkorporerad med Bruksgården att ingen skillnad kan göras mellan dem (1954:140).

Mellan åren 1787 och 1790 upprättades sju olika köpebrev för inköp av återstående tre fjärdedelar av Lessebo Östregård. Köpare var Lessebo bruk. De båda hemmanen Östregården och Bruksgården brukades av bönder och hälften av grödan skulle föras till bruket. Dåvarande bruksägaren Pihlgard tyckte att systemet med hälftenbruk bringade gårdarna i ett förfallet tillstånd. Under 1790-talet sägs att Lessebohemmanens jordbruk var så sammanblandat att det inte kunde åtskiljas. (1954:191 f).

År 1792 kunde enligt uppgift minst 60 nötkreatur, 8 hästar och 40 får födas på Lessebohemman (1954:192). På hemmanen fanns en ladugård som flyttats till bruket (1954:193 f).

Under 1800-talets början höjdes och uppodlades stora arealer runt Lessebogårdarna och stenvägg lades upp (1954:302 f). Trots nyodlingen och stenröjningen vid 1800-talets början verkar de båda

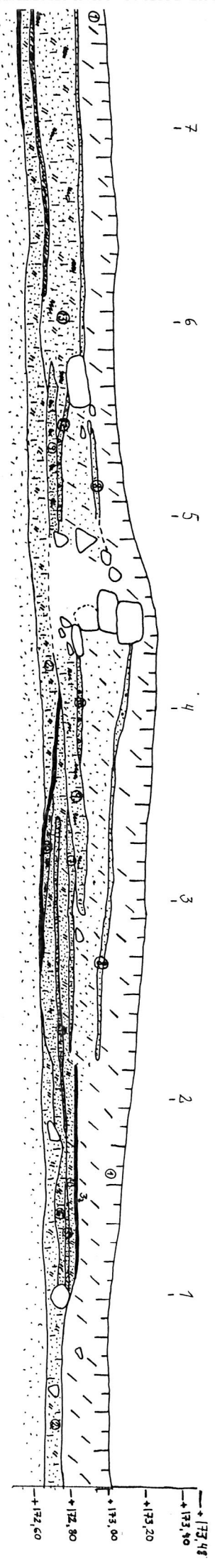
Lessebohemmanen inte vara bebodda. Efter husförhörslängden 1794-95 omnämns inte Östregården längre i kyrkoarkivalierna. Den siste bonden hette Jonas Ekman och han dog 1794, och hans änka Stina flyttade då. Endast ytterligare två år var gården bebodd, nu av en soldat som flyttade 1796.

Utifrån ovan skrivna historik kan utläsas att det troligen varit en by eller ett par gårdar belägna på platsen som kallas Bolet, ev redan på medeltiden och att dessa gårdar fortlevt till de sista åren av 1700-talet. Fynden och resultaten vid 1988 års arkeologiska undersökning motsäger inte detta antagande. Vid kommande arkeologiska undersökningar kan kanske antagandet bekräftas.

Källor och litteratur

Husförhörslängder	Hovmantorps socken	1729-1818
Mantalslängd	Konga härad	1688-1746
Mantals- och boskapslängd	Konga härad	1640-1675

Blank, E	1957	Minnen från en gammal Lessebo-bygd, Lessebo hembygdsförening 1948-1958, Växjö
Clemensson, G	1954	Lessebo 1658-1856, Stockholm
Larsson, L-O	1980	Småländsk bebyggelsehistoria. Konga härad. Acta Wexionensia. Serie 1, History & Geography 1:3. Växjö



- 1 Brun homogen mylla
- 2 Grågul melerad sand och mjömed kol
- 3 Sot- och kalsikt, gräsavart
- 4 Brun sandig mylla med kalkblandning
- 5 Gulbrun sandblandad mo
- 6 Gulbrun sandblandad mo
- 7 Gulbrun sandblandad mo
- 8 Grus- och sandblandad mylla med inslag av bränd lera
- 9 Gråsvart sand och mo med sot
- 10 Grågul melerad sand och mo med sot
- 11 Gulbrun sandblandad mo, med kalkblandning
- 12 Kalkbrusblandad sand
- 13 Gräsavart fet sandblandad mylla med sot och kol
- 14 Rödgrå bränd kalkblandad sand
- 15 Grus- och myllablandad sand med spår av ljusgul kalk
- 16 Kompakt sikt med bränd lera (röd till gulröd) och sand

Sm
 Lessebo
 Bolet
 Schakt A
 profil, Södra Vågen
 881101 *Erna Henrich*

A I: 6-7

Metall

järn ett tunt fyrkantigt bleck, med vikt kant
58 x 59 mm

Ben ett obränt djurben, 2 g
två brända djurben, 1 g

A I: 7-8

Metall

järn ett starkt korroderat beslag, 32 mm

Ben ett bränt djurben, 1 g

A I: 8-9

Keramik

lergods/rödgods en skärva med grön glasyr

Ben ett bränt djurben, 1 g

A I: 9-10

Ben tre obrända djurben, 1 g

A I: 10-11

Ben obrända djurben, 25 g
ett bränt djurben, 2 g

A I: 11-12

Bränd lera en klump, 2 g

Ben ett bränt djurben, 3 g
två obrända djurben, 12 g

Skikt II

Nu framkom ett endast ett par cm tjockt grusigt lager över hela schaktets längd. Mellan 0 och 4,5 m var det påfallande stenfritt. Här borttogs ett ca 0,05 m tjockt skikt av brun sandig mylla. Mellan 4 och 5 m framträdde den västra husväggen tydligt och bestod av en 0,3 m bred flerskiktad kallmurad stengrund. Inga utrasningar kunde iakttagas i detta skikt. Strax intill grundmuren åt öst låg flera stora kolbitar. Mellan 5 och 9 m var marken relativt plan. Här framkom, vid borttagandet av det sandblandade myllalagret, ett flertal stenar i storlek 0,05 - 0,2 m, de flesta flata och



Schakt A från V. Skikt II med hus 1:s västra grundmur mitt i bild.



Schakt A från V. Skikt III. Bortanför grundmuren syns spåren efter det "dåligt stenlagda golvet".

endast ett par cm tjocka, eller lagda med en plansida upp (om de inte var flata). Mellan 9 och 15 m sluttar marken med ca 0,3 m. Här borttogs ca 0,05 m av sandig mylla. Även här framkom ett flertal mindre stenar, de flesta flata och ca 0,05 - 0,15 m stora. Mellan 8 och 10 m framkom några stora kolbitar.

A II: 0-1

Metall

järn en spik, 45 mm

A II: 1-2

Keramik

lergods/rödgods sex skärvor med vitslamning och rödbrun glasyr
en del av trindhänkel med ljust gul glasyr

Glas

två skärvor grönt fönsterglas
en skärva ofärgat fönsterglas
en skärva grönt buteljglas

Metall

järn en spik, 100 mm
en hästkosöm, avbruten, 25 mm
en brodd, nött, 36 mm

A II: 2-3

Keramik

lergods/rödgods 18 skärvor, flera med piplerdekor och ljust gul glasyr, varav fyra kantskärvor

kritpipa en del av huvud, 12 mm

Bränd lera 15 g

Glas

en bottenskarva brunt buteljglas,
två skärvor ofärgat buteljglas varav en botten
en skärva grönt buteljglas
en skärva grönt fönsterglas

Sten

en skarpkantad kvartsbit

Ben

ett obränt djurben, 5 g

A II: 3-4

Bränd lera

5 g

Glas

två skärvor grönt buteljglas, varav en dubbelvikt kantskarva

Metall	
brons	en plankonvext rund bronsknapp med ögla på undersidan, 21 mm Ø
Sten	två skarpkantade kvartsbitar
Ben	tre djurtänder, av får
A II: 4-5	
Glas	en skärva grönt fönsterglas
Metall	
järn	en ten, korroderad, 48 mm
A II: 5-6	
Keramik	
lergods/rödgods	en skärva med vitslamning
Glas	en skärva grönt buteljglas en skärva ofärgat fönsterglas en bottenskarva, ofärgat buteljglas
Metall	
järn	en spik, 90 mm en hatt till spik, ca 15 mm Ø
Ben	ett obränt djurben, 5 g en djurtand, ev ko
A II: 6-7	
Mynt	ett mynt, Karl XII:s nödmynt?, ärgat
Glas	tre skärvor grönt buteljglas
Metall	
järn	två starkt korroderade föremål, 40-63 mm
Ben	två obrända djurben, 2 g
A II: 7-8	
Mynt	ett mynt 1/2 öre SM eller 1 öre KM, 1720-1750, ärgat
Glas	en skärva grönt fönsterglas
Metall	
järn	en nål, avbruten, 52 mm

A II: 8-9

Keramik

lergods/rödgods

en skärva med vitslamning och prickdekor

Glas

en skärva grönt buteljglas

Ben

ett obränt djurben, 2 g

A II: 9-10

Keramik

lergods/rödgods

en skärva med ljus glasyr

Bränd lera

en tegelartad bit, 1 g

Glas

en skärva ofärgat fönsterglas

Metall

järn

en spik, 41 mm

en ten, 47 mm

ett fyrsidigt föremål, 76 mm

ett järnfragment

Ben

två brända djurben, 2 g

A II: 10-11

Bränd lera

en klump tegelartad bränd lera, 25 g

Glas

en skärva grönt fönsterglas

två skärvor ofärgat fönsterglas, en sekundärt bränd

Ben

obrända djurben, 10 g

A II: 11-12

Keramik

lergods/rödgods

en skärva utan glasyr

Ben

obrända djurben, 15 g

Övrigt

ett pipskaft ? av något svart hårt material, med hål i, 52 mm

A II: 12-13

Metall

järn

en korroderad spik, 82 mm

Sten

ett bryne, av sandsten, 85 x 32 mm

Ben

två obrända djurben, 5 g

A II: 13-14

Keramik

lergods/rödgods en skärva med ljus gul glasyr

Bränd lera 10 g, tegelartad

Glas
en skärva grönt fönsterglas
en skärva ofärgat fönsterglas

Metall

järn två korroderade tenar 32-48 mm

A II 14-15

Bränd lera en klump, 8 g

Kommentar

Den stenfattiga ytan väster om stengrunden tolkas som en stenröjd gårdsplan. Av fynden kan inte utläsas huruvida detta område är beläget utanför en huskropp. Området öster om stengrunden utgör troligen insidan av en byggnad, men dess östra begränsning syns inte. Eventuellt bestod östra långväggen endast av ett fåtal större stenar, på vilka syllar lagts.

De båda i detta skikt påträffade mynten har båda ev. tappats i byggnadens golvspringor. Med myntens hjälp kan skikt II dateras till 1700-talets början. De många flata stenarna mellan 5 och 9 m utgör troligen rester efter ett dåligt stenlagt golv, vilket inte med säkerhet kan anses samtida med den västra stengrundsmuren.

De flesta fynden framkom här "inne" i huset, men troligen kan endast ett fåtal fynd kopplas ihop med den sista byggnaden på platsen.

Skikt III

Skiktet grävdes ca 0,1 m tjockt över hela ytan. Efter ett par cm tjockt grusblandat sandigt myllalager, vidtog ånyo ett sandblandat myllalager, mellan 0 och 9 m. I slutningen åt öst mellan 9 och 15 m bestod skiktet av ett något grusigare material. Skiktet var kompakt i hela schaktets längd. Några stenar, i storlek 0,1-0,15 m, framkom mellan 0 och 4,5 m. Inom samma område var även fullt av små kolbitar och flera större sådana framkom vid 2 m. Mellan 3 och 4 m framträdde en färgning, dels lite röd dels lite gulvit, vilken bestod av kalkbruksblandad fet sand, delvis bränd. Kalken var porös och bildade inte klumpar. Fler stenar framkom i västra stenväggens. Öster om och alldeles intill denna framträdde en fläck av ljus kalkbruksblandad sand. Mellan 5 och 9 m bestod det borttagna materialet av gråsvart fet sandblandad mo, vilket vid 9 m övergick till ett brunt

sandblandad myllalager fram till schaktets östra kant. Ett nytt skikt av små 0,1 m stora flata stenar påträffades mellan 5 och 9 m, och i den svaga slutningen framkom ett antal 0,1 m stora spridda stenar. Invid 9-m-märkingen syntes ett tunt lager av rödbränd och gulvit kalkbruksblandad sand.

A III: 0-1

Keramik

lergods/rödgods sex skärvor med grön glasyr, varav tre kant-skärvor

fajans en skärva med blått mönster

Glas en skärva grönt fönsterglas
en skärva ofärgat buteljglas

Metall

järn en brodd, 39 mm
två tenar, 32-65 mm
en spik, 30 mm

Slagg en klump blågrön silikatslagg, 10 g

Sten två kvartsbitar, skarpkantade

Ben två brända djurben, 1 g
ett obränt djurben, 1 g
en djurtand, ev får

A III: 1-2

Keramik

lergods/rödgods 12 skärvor från minst tre skilda kärl, med pip-
lerdekor och/eller ljus glasyr

fajans en skärva med vit glasyr på båda sidorna

Bränd lera två klumpar, 15 g

Glas tre skärvor grönt buteljglas

Metall

järn ett bleck med två små hål, 40x24 mm
en spik, 36 mm
två hästkosömmar, något nötta, 25-28 mm

Sten en kvartsbit, skarpkantad

Ben två brända djurben, 1 g
obrända djurben, 4 g
tre djurtänder och två tandfragment, ev får

A III: 2-3

Keramik

lergods/rödgods

fem skärvor, varav tre kantbitar, med vitslamning och ofärgad glasyr

Bränd lera

två klumpar, 40 g

Glas

två skärvor grönt buteljglas
en skärva ofärgat buteljglas

Metall

järn

två tenar, 26-41 mm

Slagg

ugnsstelnad järnslag, 30 g

Ben

ett obränt djurben, 3 g

A III: 3-4

Bränd lera

5 g

Glas

två skärvor grönt buteljglas
en sekundärt bränd glasskärva

Metall

järn

tre tenar, 35-50 mm

två järnföremål, korroderade

Ben

två obrända djurben, 1 g

A III: 4-5

Glas

en skärva ofärgat fönsterglas
två skärvor ofärgat buteljglas
fyra skärvor grönt buteljglas

Metall

järn

en del av halsgrimma till nöt

en brodd, 37 mm

en hästkosöm, något nött, 37 mm

två spikar, 50-51 mm

en ten, 192 mm

Sten

två kvartsbitar, skarpkantade

Ben

ett obränt djurben, 5 g

A III: 5-6

Keramik

lergods/rödgods

två skärvor, med klargrön glasyr
två skärvor, med ljus glasyr

Glas	två skärvor ofärgat fönsterglas två skärvor grönt fönsterglas sex skärvor grönt buteljglas i olika tjocklek
Metall	
järn	en korroderad brodd, 41 mm en lite nött och en kraftigt nött hästskosöm, 25-33 mm tre små järnfragment
Ben	ett obränt djurben, 4 g
A III: 6-7	
Keramik	
lergods/rödgods	två skärvor med vitslamning
Glas	tre skärvor grönt buteljglas en skärva grönt fönsterglas en skärva ofärgat fönsterglas
Metall	
järn	en nål, avbruten, 50 mm en spik med fyrkantigt huvud, 60 mm en ten med ögla i en ände, 96 mm en halv hästsko, största bredd 25 mm, med två rektangulära hål
Ben	ett bränt djurben, 1 g obrända djurben, 45 g
A III: 7-8	
Mynt	ett mynt, Karl XII:s nödmynt ?, ärgat
Glas	tre skärvor grönt fönsterglas en skärva ofärgat fönsterglas
Metall	
järn	tre korroderade spikar, 36-117 mm
Ben	ett obränt djurben, 2 g brända djurben, 2 g två svinbetar
A III: 8-9	
Mynt	1/2 öre SM eller 1 öre KM, 1720-1750, ärgat

Keramik
fajans en skärva med spår av vit glasyr
Glas en skärva grönt fönsterglas
Metall
järn en spik, korroderad, 46 mm
en ten, 36 mm
en järnklump, 40 g
Ben två obrända djurben, 5 g
fyra brända djurben, 5 g

A III: 9-10

Keramik
kritpipa tre delar av skaft, 21-26 mm långa och 7-8 mm Ø
Glas två skärvor grönt buteljglas
en skärva vitt fönsterglas
Metall
bly en rund flat knapp med ögla på undersidan,
19 mm Ø
järn en grov ten, avsmalnande i båda ändarna, 170 mm
tre spikar, 56-57 mm
två halva hästskor, varav en ev av typ triangel-
sko med två små hål, största bredd 28 mm
två broddar i två olika storlekar, den större
hel, 42-59 mm
av fyrkantig ten, tillplattad i en ände, 75 mm
ett fragment, 50 g
Slagg ett stycke ugnsstelnad järnslag, 50 g
Ben tre brända djurben, 3 g
två obrända djurben, 25 g

A III: 10-11

Keramik
lergods/rödgoods en skärva med brunröd glasyr
två skärvor utan glasyr, varav en botten
Glas en skärva vitt fönsterglas
en skärva ofärgat fönsterglas
Metall
järn två tenar, korroderade, 32-42 mm

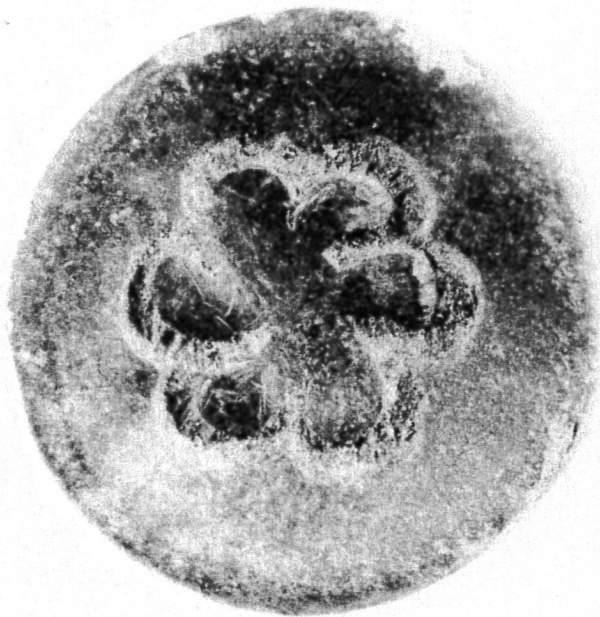


Fynd från A III: 11-12. 1 öre SM 1734. Årtalet syns svagt i myntets nedre kant. 30 mm i diameter.

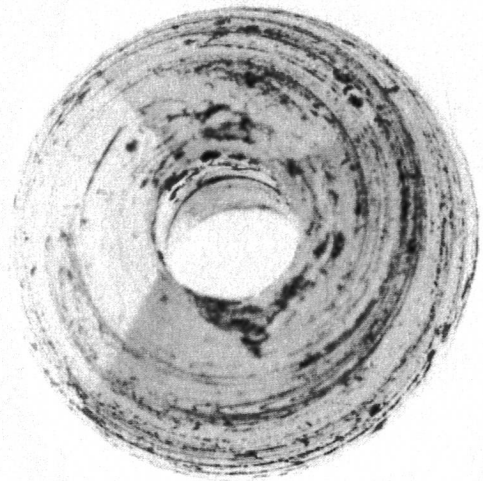


Fynd från A III: 8-9. 1/2 öre SM eller 1 öre KM, 1720-1750
På myntet syns svagt en sköld med två korslagda pilar.
25 mm i diameter.

	två spikar, korroderade, 32-43 mm
	ett bleck med rektangulärt hål i, 52 x 32 mm
	en krampa, vinklad, 145 mm
Sten	två skarpkantade kvartsbitar
Ben	ett bränt djurben, 1 g
	ett obränt djurben, 1 g
A III: 11-12	
Mynt	ett mynt, 1 öre SM 1734, välbevarat
Keramik	
lergods/rödgods	tre skärvor med vitslamning och ljus glasyr, varav en kantskärva och en med ett 3 mm \emptyset hål i.
Bränd lera	15 g
Glas	en skärva grönt fönsterglas
	en skärva ofärgat fönsterglas
	en glasklump, isblå, 25 g
Metall	
järn	en spik, korroderad, 39 mm
	tre tenar, 38-115 mm
	ett korroderat järnstycke, 10 g
	en halv hästsko med tre stora rektangulära hål, s k toffelsko
Ben	obrända djurben, 30 g
A III: 12-13	
Keramik	
lergods/rödgods	fem skärvor med vitslamning och ljus glasyr
Glas	en skärva ofärgat buteljglas
	två skärvor vitt fönsterglas
	en skärva grönt buteljglas
Metall	
järn	tre starkt korroderade tenar, 27-38 mm
	en vinklad spik, 85 mm
Slagg	ett stycke ugnsstelnad järnslag, 45 g
Ben	ett bränt djurben, 1 g
	en djurtand, ev gris
	obrända djurben, 30 g



Fynd från A III: 13-14. Rund knapp
med blommotiv av brons. 16 mm i
diameter



Fynd från A III: 14-15. Svagt blå
glaspärla. 11 mm i diameter



Schakt A, skikt III: 4-5. Västra grundmuren i hus 1,
sedd från N.

A III: 13-14

Keramik

lergods/rödgods två skärvor, varav en med röda och gröna mönster samt ljus glasyr

fajans en skärva med vitgul glasyr

Glas en del av en fot till ofärgat glas
två skärvor grönt fönsterglas

Metall

brons en knapp, rund med blommotiv och ögla på baksidan, 16 mm Ø

järn en brodd, 53 mm

en nål, avbruten, 45 mm

en ten, 51 mm

en spik, starkt korroderad, 40 mm

en ring, platt, 33 mm Ø

Slagg en klump, 20 g

Ben två brända djurben, 1 g
tre obrända djurben, 70 g

A III: 14-15

Keramik

lergods/rödgods en skärva med ljust gul glasyr

Bränd lera två bitar, 5 g

Glas en skärva grönt 4 mm tjockt fönsterglas
en skärva vitt fönsterglas
en glaspärla, svagt blå, rund, 11 mm Ø

Metall två starkt korroderade spikar, 28-35 mm

Ben ett obränt djurben, 2 g

Kommentar

Det starkt kolblandade skiktet mellan 0 och 4,5 m (utanför byggnaden) kan vara rester efter t ex smidesverksamhet eller annan verksamhet, vilken får restprodukten kol. Tyvärr antyder inte fynden någon speciell verksamhet. Dessa är överhuvudtaget jämt fördelade till kvalitet och kvantitet över hela schaktet. De enda tydligt synliga undantagen utgörs av mynten, vilka till övervägande del påträffas i byggnaden. Så även två av de påträffade mynten i detta skikt, ett Karl XII: nödmynt och ett SM eller KM daterat 1720-1750, vilka även daterar detta skikt till 1700-talets början.

Det tredje i detta skikt påträffade myntet, med årtalet 1734, återfanns i sluttningen utanför byggnaden där lagren inte på samma sätt som i ett hushar byggts på, utan är mera kompakta. Detta yngre mynt stämmer således i tiden i förhållande till de övriga.

Fläckarna med kalkbruksblandad sand utgör troligen rester efter nedrasat bruk från någon grund eller vägg och överensstämmer i stort i plan med vägglinjerna till den synliga grunden, vid ca 5 och ca 9 m, men kalkbruket tillhör troligen någon äldre byggnad.

Ett andra skikt av små flata stenar mellan 5 och 9 m utgör troligen ett undre lager av föregående skikts sten på samma plats, eftersom ingen särskiljning av materialet i de båda skikten kunde iakttagas.

Skikt IV

Skiktet grävdes 0,1 m tjockt mellan 0 och 4 m och bestod där av gråsvart fet sandblandad mylla med stora kolbitar i. Mellan 4 och 6 m togs ca 0,15 m bort av den gråsvarta feta sandblandade myllan. I byggnadens östra del och i östsluttningen borttog~~s~~ ett 0,1 m tjockt skikt, vilket i sluttningen bestod av brun sandblandad mylla. I (eller under) byggnaden och väster om denna (på gården) är tydligen de ställen där det bildas mörka feta kultur-lager.

Mellan 9 och 10 m framkom 0,03 - 0,1 m tjockt lager av rödgul bränd kalkblandad sand. En dåligt bevarad plankå påträffades vid 11,2 m, vilken låg i nord-sydlig riktning tvärs över schaktet.

A IV: 0-1

Keramik

lergods/rödgods två skärvor med rödbrun glasyr

Bränd lera 10 g tegelartad

Glas två skärvor grönt buteljglas

Metall

järn en spik, 23 mm

Sten en kvartsbit, skarpkantad

Ben ett obränt djurben, 1 g
brända djurben, 3 g

A IV: 1-2

Keramik

lergods/rödgods fyra skärvor med ljus gul eller grön glasyr,
varav en kantskärva

kritpipa en del av skaft, 29 mm långt och 7 mm Ø

Metall

järn en vinklad ten, 55 mm

Ben tandfragment, djur

A IV: 2-3

Keramik

lergods/rödgoods tre skärvor, varav en med grön glasyr, en utan glasyr och en sekundärt bränd

kritpipa en del av skaft, 19 mm långt och 8 mm Ø

Bränd lera 10 g, tegelartad

Glas en skärva grönt fönsterglas

Metall

järn en ten, vinklad, 35 mm

en spik, 97 mm

en ten med ögla i en ände, 50 mm

Ben två brända djurben, 6 g

tandfragment, djur

A IV: 3-4

Keramik

lergods/rödgoods fem skärvor med vitslamning och ljus glasyr

kritpipa två delar av skaft, 32-33 mm långa och 8-9 mm Ø

Bränd lera 10 g, tegelartad

Glas en skärva ofärgat fönsterglas

Sten två kvartsbitar, skarpkantade

Ben ett obränt djurben, 15 g

A IV: 4-5

Bränd lera 15 g, tegelartad

Glas två skärvor grönt buteljglas

en skärva grönt fönsterglas

ben ett bränt djurben, 1 g

obrända djurben och tand, 175 g

A IV: 5-6

Keramik

lergods/rödgods

två skärvor, varav en med grön glasyr och en med vitslamning och ljusgul glasyr

Bränd lera

5 g, tegelartad

Glas

en skärva grönt fönsterglas

en skärva ofärgat fönsterglas

Metall

järn

en spik, korroderad, 82 mm

en brodd, korroderad, 60 mm

Ben

obrända djurben, 15 g

A IV: 6-7

Keramik

lergods/rödgods

en skärva medljusgul glasyr en sida och ofärgad glasyr på den andra

Glas

sju skärvor grönt fönsterglas

Metall

järn

två kraftigt korroderade spikar, 70-86 mm

fyra korroderade tenar, 31-50 mm

Ben

obrända djurben, varav ett kohorn och en del av en svinkäke med fastsittande tand, 150 g

A IV: 7-8

Glas

en skärva grönt fönsterglas

en skärva grönt buteljglas, sekundärt bränd

Metall

järn

två järnbleck, varav ett päronformat 90 mm långt

Sten

en kvartsbit, skarpkantad

Ben

brända djurben, 5 g

obrända djurben, 5 g

A IV: 8-9

Bränd lera

två klumpar, 20 g, varav en tegelartad

Glas

en skärva grönt buteljglas

Metall

brons

runt treskiktat hängsmycke med långsmal ögla, kraftigt ärgat

järn två spikar, kraftigt korroderade, 48-67 mm
en ten, 48 mm
en tväryxa, 80 mm bred egg, med rektangulärt
skafthål, korroderad

Ben brända djurben, 5 g

A IV: 10-11

Glas två skärvor grönt fönsterglas

Metall

järn två spikar, 50-90 mm
en fyrkantig ten, korroderad, 58 mm
en vinklad ten, 75 mm
ett knivblad med tånge, korroderat, 72 mm

Slagg en klump vit glasartad, 3 g

Ben två djurtänder, ev svin
brända djurben, 5 g

A IV: 11-12

Keramik

fajans en bottenskarva, vit med blått mönster
tegelartad, 10 g

Bränd lera

Glas två skärvor ofärgat fönsterglas
en skärva grönt fönsterglas

Metall

järn en fyrkantig ten, korroderad, 60 mm

Slagg ugnsstelnad järnslag, 40 g, med fastsittande
bränd lera

Ben obrända djurben, 75 g
brända djurben, 10 g

A IV: 12-13

Keramik

lergods/rödgods två skärvor utan glasyr, varav en kant och en
sekundärt bränd

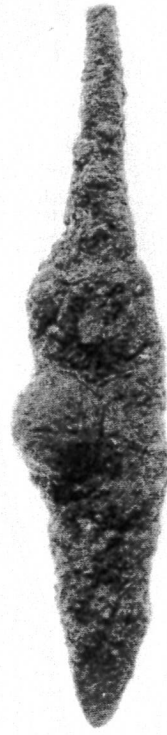
Bränd lera en bit, 10 g

Metall

järn två spikar, korroderade, 18-63 mm
tre tenar, korroderade, 35-42 mm



Fynd från A III: 11-12. Hästsko, s k
toffelsko.



Fynd från A V: 7-8. Knivblad med tånge,
148 mm långt.



Fynd från A IV: 8-9. Tväryxa av järn, med skafthål.

Slagg	en klump ugnsstelnad järnslag, 25 g
Ben	brända djurben, 5 g obrända djurben, 10 g

A IV: 13-14

Keramik

lergods/rödgods tre skärvor, varav en med brun glasyr och två med ljus glasyr

Glas en skärva ofärgat fönsterglas
en skärva grönt buteljglas

Slagg grågrön silikatartad slagg, 3 g

Ben obrända djurben, 25 g

A IV: 14-15

Glas två skärvor grönt fönsterglas
en skärva grönt buteljglas

Metall

järn en spik, korroderad, 29 mm
en brodd, nött, 32 mm

Sten en kvartsbit

Ben ett bränt djurben, 1 g
ett obränt djurben, 1 g

Övrigt en knapp, svart

Kommentar

Fyndsammanställningen är ytterst lite varierad mellan och inom de olika skikten. Anmärkningsvärt i detta skikt är ett treskiktat runt hängsmycke i brons, vilket påträffades "i huset", men som tyvärr var alltför hårt ärgat för att kunna dateras.

Den kraftigt förmultnade plankan framkom i ett gråsvart fett lager, ett kulturlager, vilket påträffas mellan 5-6 och 11-12 m. Det förefaller troligast att detta kulturlager bildats under en tidigare byggnadsfas och inte har något samband med de ovan mark synliga grunderna.

Skikt V

Skiktet grävdes 0,08-0,14 m tjockt, och kraftigast blev det mellan 2 och 4,5 m. Mellan 0 och 4 m bestod det bortgrävda materialet av sandblandad mylla med inslag av kol. De större övre stenarna i stengrunden syntes uppfallande av mindre stenar som framkom i detta skikt. Mellan 6 och 10,5 m var påfallande stenfritt. Mellan 10,5 och 12 m framrensades en gles stenpackning, bestående av 0,1-0,25 m stora stenar. Det sterila gruset framkom mellan 14 och 15 m.

A V: 0-1

Slagg en klump runnen järnslag, 25 g

A V: 1-2

Metall

järn en ten, korroderad, 46 mm

A V: 2-3

Keramik

lergods/rödgods två skärvor med ljusbrun glasyr

Bränd lera 10 g, tegelartad

A V: 3-4

Keramik

lergods/rödgods sju skärvor med eller utan glasyr, ofärgad eller ljust gul

Bränd lera tegelartad, 10 g

Glas två skärvor grönt fönsterglas

Metall

järn en spik, kraftigt korroderad, 85 mm
två tenar, kraftigt korroderade, 45-65 mm
fyra kraftigt korroderade järnklumpar

Ben ett bränt djurben, 1 g
ett obränt djurben och en tand, nöt

A V: 4-5

Keramik

lergods/rödgods tre skärvor, varav två med ljusbrun glasyr och en kantskärva med ljust gul glasyr

Bränd lera	3 g tegelartad
Ben	ett bränt djurben, 3 g
A V: 5-6	
Glas	en skärva grönt buteljglas
Metall	
järn	ett knivblad med tånge, korroderat, 130 mm en kraftigt korroderad spik, 50 mm
A V: 6-7	
Keramik	
lergods/rödgods	en skärva med rödbrun glasyr
Bränd lera	3 g
Sten	ett kvartsavslag, skarpkantat
Ben	obrända djurben, 55 g, varav en tand, nöt?
A V: 7-8	
Metall	
järn	ett knivblad med tånge, korroderat, med fastsittande runt föremål på ryggens ena kant, 148 mm 12 kraftigt korroderade järnföremål, varav kan urskiljas en hästskosöm, 39 mm, och en ten, med ögla i ena änden, 65 mm
Ben	en djurtand, ev får två obrända djurben, 35 g
A V: 8-9	
Ben	ett bränt djurben, 1 g
A V: 9-10	
Keramik	
lergods/rödgods	fyra skärvor med spår av vitslamning och ljusgul glasyr
Glas	två skärvor grönt fönsterglas en skärva ofärgat fönsterglas, sekundärt bränd
Slagg	en klump ugnsstelnad järnslag, 40 g
Flinta	en bränd flintbit



Schakt A, skikt V, från V. Mitt i bild syns grundmuren till hus 1.



Schakt A, skikt V: 10-11. Eventuellt utgör denna stenrad en otydlig grundmur.

A V: 10-11

Bränd lera	15 g, varav en bit tegelartad och en grovmagrad
Metall	
järn	en brodd, nött och korroderad, 39 mm en ringsölja, kraftigt korroderad, 40 mm Ø en ten, kraftigt korroderad, 70 mm
Slagg	en klump ugnstelnad järnslag med fastsittande spår av bränd lera
Flinta	en bränd flintbit
Sten	ett större stycke kvarts, kärna, koniskt rektangulärt ett kvartsavslag
Ben	ett bränt ben med två små hål i, ev en del av kam

A V: 12-13

Keramik	två små bitar av någon typ liknande förhistorisk dåligt bränd keramik
Bränd lera	5 g, tegelartad
Glas	en skärva grönt fönsterglas
Metall	
järn	två spikar, 48-60 mm två tenar, 43-55 mm
Ben	en djurtand ett bränt djurben, 1 g obrända djurben, 5 g

A V: 13-14

Keramik	
lergods/rödgods	en skärva med ljus glasyr
Bränd lera	10 g, av två typer, en tegelartad och en porös
Glas	två skärvor grönt buteljglas, varav en mynnings-skärva
Metall	
järn	en hästkosöm, något nött, 30 mm
Slagg	15 g järnslag, varav två klumpar förslaggade ugnsväggar



Detaljbild, schakt A, västra grundmuren, hus 1. Här syns murens uppbyggnad med mindre stenar i botten och större upptill.



Schakt A, skikt VI, från V. Grundmuren till hus 1 mitt i bild. Bortanför denna syns det betydligt mörkare skiktet i huset.

Ben obrända djurben, 15 g

A V: 14-15

Keramik

lergods/rödgods tre skärvor, varav en med ljusröd glasyr, en med grön och en med ofärgad sådan över vitslamning

Bränd lera 5 g, porös

Glas en skärva grönt buteljglas med dubbelvikt kant

Metall

järn en del av hästsko?, 17 mm bred, korroderad ett järnföremål, spetsig i en ände och treflikigt tillplattad i den andra, 28 mm långt

Slagg ugnsstelnad järnslag, 150 g

Kommentar

Det stenfria området mellan 6 och 10,5 m kan utgöra insidan av en byggnad, eventuellt med jordgolv.

I detta skikt framkom betydligt mer järnslag än i de föregående skikten. Slaggen var av två typer; både ugnsstelnad och runnen och den sammanlagda vikten uppgick till ca 2,5 hg (jämför föregående skikts ca 70 g). Den mesta slaggen framkom i östra delen av schaktet, mellan 9 och 15 m. Ytterligare en föremålskategori företrädde i skikt V, som inte påträffats i de övre lagren, nämligen flinta.

Skikt VI

Skiktet grävdes 0,12-0,15 m tjockt och bestod av gulbrun sandblandad mo med kol mellan 1 och 4,5 m och av sandblandad mo med rikligt med sot och kol, blandat med tunna rena kolskikt mellan 5 och 10 m där ytan var nästan helt ren på sten. Mellan 10,7 och 12,5 m framkom en tät stenpackning av 0,1 - 0,15 m stora stenar och rikligt med bränd porös lera. En 0,45 m stor sten begränsar stenpackningen i väster. I stenpackningens östra kant ligger två större stenar med en rak kant åt öst, bildande en terasskant.

A VI: 0-1

Bränd lera 5 g

Slagg en klump runnen järnslag, 130 g

A VI: 2-3

Metall

järn en korroderad ten, 45 mm

Flinta ett stycke bränd flinta, avslag

A VI: 3-4

Metall

järn två starkt korroderade föremål, varav en "spik" med 35 mm \emptyset stort huvud, 45 mm lång

Ben ett bränt djurben, 1 g

A VI: 5-6

Bränd lera 50 g av två typer, en rödaktigt porös och en gulgrå porös, båda grovmagrade

Metall

järn ett starkt korroderat föremål, 32 mm

Ben ett obränt djurben, 5 g

A VI: 6-7

Bränd lera en klump grågul porös bränd lera, 50 g

Flinta ett bränt flintavslag

Ben obrända djurben, 20 g

A VI: 9-10

Keramik

lergods/rödgoods ett avbrutet ben till gryta med grön invändig glasyr

Bränd lera 50 g, porös gulgrå

Metall

järn ett korroderat föremål, 25 mm

A VI: 10-11

Keramik

lergods/rödgoods en skärva med spår av ljus glasyr

Bränd lera aningen förslaggad bränd lerklump, 50 g

Slagg två klumpar relativt lätt slagg, eller förslaggad lera, 30 g



Schakt A, skikt VII: 11-13, från V. Den täta stenpackningen utgör eventuellt en stensatt ingång till en byggnad eller ett undre stadgande skikt av en nedplockad murstock.



Schakt A, skikt VI: 11-13, från N. Samma stenpackning som föregående bild. Notera de båda kantstenarna i vänstra bildkanten.

A VI: 12-13

Bränd lera	25 g, varav en bit tegelartad
Glas	en skärva grönt fönsterglas en skärva ofärgat buteljglas
Slagg	sex klumpar ugnsstelnad järnslag, 1125 g
Ben	obrända djurben, 10 g

A VI: 13-14

Bränd lera	5 g, gulgrå, porös
Ben	en djurtand, hörntand

Kommentar

Den täta småstenpackningen är troligen lagd på platsen med tanke på att stenmaterialet verkar utvalt (i samma storlek) och att stenarna ligger tätt intill de båda "kant-stenarna" i öster. Med tanke på den rikliga mängden bränd lera skulle dock stenpackningen kunna tolkas som en raserad murstock uppbyggd av små rundade stenar och tätad med lera, vilken senare brunnit och raserats. Denna tolkning förefaller dock osannolik. Eventuellt utgör stenpackningen den undre stadgande delen av en helt nedplockad murstock eller en stensatt ingång till en byggnad. I det sistnämnda fallet förefaller dock den brända leran som betydelselös.

Fynden blir färre ju längre ned i lagren man kommer. Den sammanlagda mängden slagg dock ökande. I detta skikt påträffades nära 1,5 kg järnslag, företrädesvis i den östra delen av schaktet.

Skikt VII

Skiktet grävdes 0,05 m tjockt och utgjorde den absolut sista resten av kulturlager, som bestod av sandblandad mo med kol. Under detta kulturlager framkom det sterila gruset i hela schaktet. Mellan 10,5 och 12,5 m framrensades ett undre skikt i småstenspackningen, vilken således var tvåskiktad. Detta undre skikt bestod av aningen större stenar i jämförelse med dem i skikt VI. Endast ett fåtal större klumpar bränd lera påträffades i stenpackningen i detta skikt. Schaktets yta i övrigt var stenfri förutom ett par större markfasta stenar mellan 13 och 15 m, vilka framkom redan i skikt IV.

A VII: 5-6

Bränd lera	en bit, 1 g
Ben	ett bränt djurben, 1 g

A VII: 7-8

Bränd lera en klump, 25 g

A VII: 8-9

Bränd lera två klumpar, 45 g

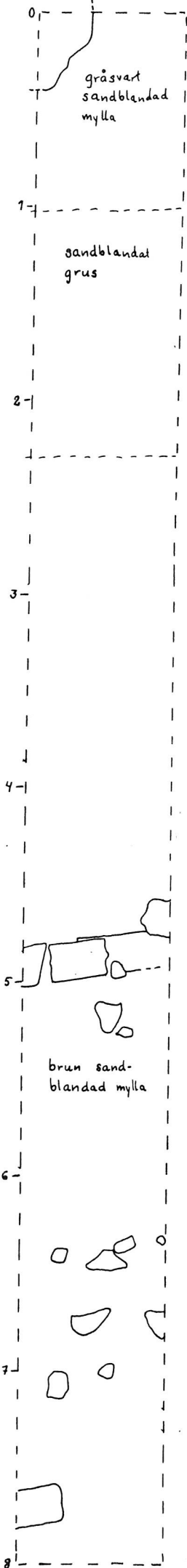
A VII: 11-12

Slagg en nästan rund slaggkaka, plankonvex, järnslag,
780 g

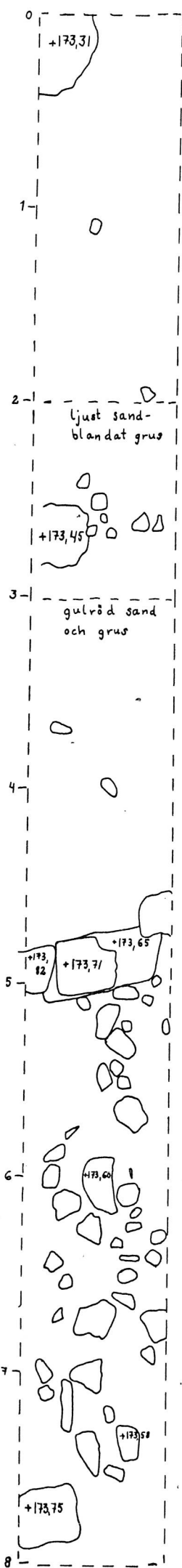
Kommentar

Den rikliga mängden bränd lera i föregående skikt låg mestadels över stenarna och delvis mellan dessa, medan det undre stenlagret inte hade någon inblandning av bränd lera. Den brända leran bör således vara nedfallen på stenpackningen.

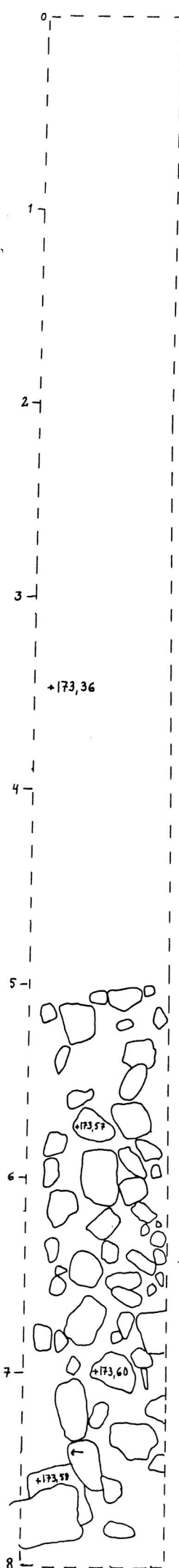
skikt II



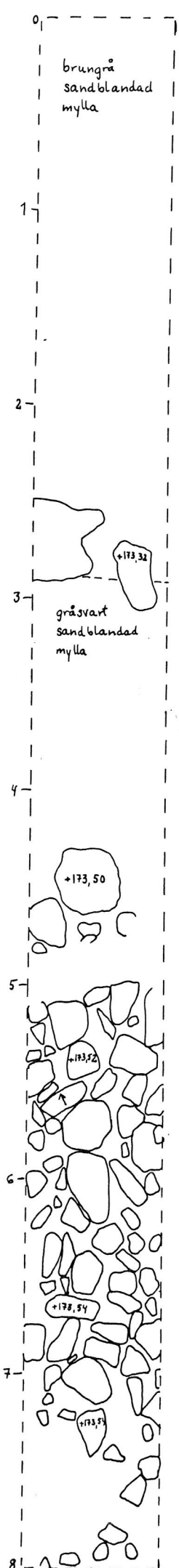
skikt III



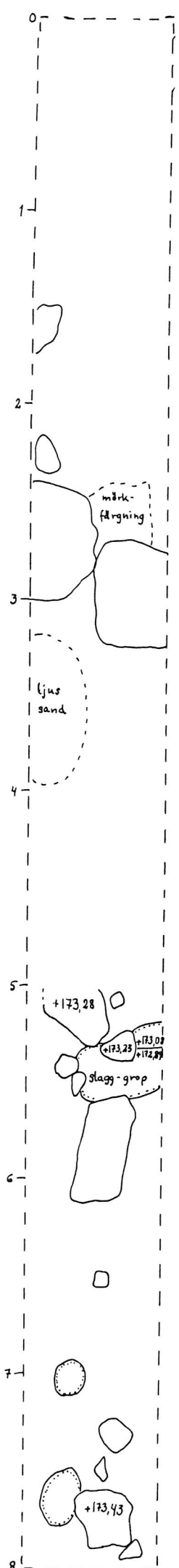
skikt IV

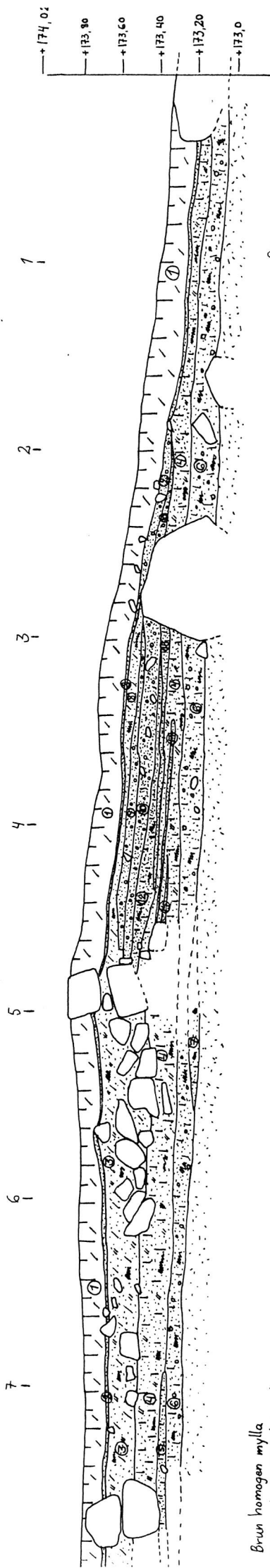


skikt V



skikt VII





Sm
 Lessebo
 Bolet
 Schakt B
 profil, västra vägen
 881101 Elvne slavinata

- 1 Brun homogen mylla
- 2 Grus- och sandblandad mylla
- 3 Sot- och kolblandad sand och mylla med inslag av bränd lera
- 4 Brunsvart sandblandad mo med kol, sot och slagg
- 5 Ljust gul fet mörk sand med lite grus och kalk
- 6 Brungrå sand- och grusblandad mo med lite sot, slagg
- 7 Brunsvart sandblandad mo med slagg och sot
- 8 Brun sandblandad mylla med lite sot
- 9 Rödgrön grusblandad sand
- 10 Ljust gul grusblandad kompakt fet sand
- 11 Gråbrun homogen sandblandad mo med lite sot
- 12 Gråsvart homogen sandblandad mo, lite sot
- 13 Gul sand
- 14 Brungrå sandblandad mo med sot och slagg

B II: 1-2

Keramik

lergods/rödgods

en skärva med vitslamning och prickdekor i pip-
lera

fajans

en skärva med vit glasyr på båda sidorna

Glas

en skärva grönt fönsterglas

Metall

järn

en hästkosöm, något nött, 30 mm

en brodd, nött, 27 mm

Ben

ett tandfragment

B II: 2-3

Keramik

lergods/rödgods

en skärva med blått och grönt mönster och ljus
glasyr

Glas

två skärvor grönt fönsterglas med vikt kant

Metall

järn

en böjd spik, 60 mm

en hästkosöm, nött, 30 mm

B II: 3-4

Keramik

lergods/rödgods

fem skärvor med brun glasyr

Glas

en sekundärt bränd skärva vitt fönsterglas

två skärvor, varav en botten, grönt buteljglas

Metall

järn

en böjd spik, 75 mm

B II: 4-5

Keramik

lergods/rödgods

en skärva med brun glasyr

Glas

två skärvor ofärgat fönsterglas

en skärva grönt fönsterglas

Metall

järn

en fyrkantig ten, 72 mm

Slagg

en klump runnen järnslag, 60 g

B II: 5-6

Keramik

lergods/rödgods en skärva med spår av vitslamning och ljus glasyr

Glas en skärva grönt buteljglas

Metall

järn en hästkosöm, nött, 30 mm
en ten, 47 mm

B II: 6-7

Metall

järn en spik, 74 mm
en brodd, 55 mm

B II: 7-8

Keramik

kritpipa en del av skaft, 15 mm långt och 8 mm \emptyset

Glas en skärva ofärgat buteljglas
en skärva grönt buteljglas

Kommentar

I profilen syntes ett endast 0,02 m tjockt lager av grus- och sandblandad mylla, vilket täckte kulturlagren, men var under myllalagret och torven. Troligen har detta tunna lager bildats efter det att marken och byggnaderna övergivits, eventuellt vid sekelskiftet 1700/1800. Den ljusa grusblandade sanden i den låga vallen norr om byggnadens långsida är troligen material som grävts upp och lagts ovan kulturlagren, eventuellt när den sista byggnaden anlades. Området söder om stengrunden utgör troligen insidan av byggnaden. Fynden är dock likartade på båda sidor om grundmuren.

SKIKT III

Skiktet grävdes 0,07-0,1 m tjockt. Mellan 0 och 2 m framkom ett lager bestående av sandblandad mo med sot och kol. Mellan 2 och 3 m fortsatte det ljusa sandblandade gruset, vilket överlagrades av rödgul grusblandad sand som sträckte sig ända fram till stengrunden. Söder om muren, mellan 5 och 8 m bestod det borttagna materialet av brun kompakt sandblandad mylla med sot och kol samt inslag av bränd lera. Här framkom även den övre delen av en, i de följande skikten tät, stenpackning, bestående av 0,1-0,3 m stora stenar. Dessa var stundom skarpkantade, stundom rundade eller flata.

B III: 0-1

Keramik

lergods/rödgods

fyra skärvor, varav två med blått mönster och ljus glasyr

Glas

två skärvor grönt fönsterglas

Metall

järn

en del av hästsko med två rektangulära hål, 26 mm som bredast

en ten, 42 mm

Slagg

runnen och ugnstelnad järnslag, 375 g

Sten

en kvartsbit, skarpkantad

Ben

tandfragment, djur

B III: 1-2

Keramik

lergods/rödgods

tre skärvor med piplerdekor och ofärgad glasyr
nio skärvor med spår av ofärgad glasyr, varav flera kantskärvor

Bränd lera

5 g, porös

Glas

åtta skärvor grönt fönsterglas, varav en matt

Metall

järn

en fyrkantsten, 92 mm

Slagg

runnen och ugnstelnad järnslag, 115 g

Ben

tandfragment, djur

B III: 2-3

Keramik

lergods/rödgods

en skärva med piplerdekor och ofärgad glasyr

Glas

en skärva grönt fönsterglas

Metall

järn

en spik, 60 mm

en hästkosöm, nött, 30 mm

en ten, 21 mm

B III: 3-4

Keramik

lergods/rödgods

nio skärvor med brun glasyr

Glas	en skärva grönt fönsterglas en klump smält glas, grön, 2 g
Metall	
järn	en hästskosöm, nött, 22 mm två järnföremål, spetsigt triangulära, 18 mm ett stycke ämnesjärn (?), 110 g ett stort stycke järnbleck, rundat, 400 g, 200 mm stort
Ben	ett bränt djurben, 1 g
B III: 4-5	
Flinta	en bränd flintbit
B III: 4-5	
Keramik	
lergods/rödgods	en skärva, med brun glasyr
Glas	en skärva grönt buteljglas en skärva grönt fönsterglas en skärva vitt fönsterglas
Metall	
järn	tre tenar, korroderade, 26-52 mm
Slagg	runnen och ugnsstelnad järnslag, 390 g
Sten	två skarpkantade kvartsbitar
Ben	ett obränt djurben, 10 g brända djurben, 10 g
B III: 6-7	
Keramik	
lergods/rödgods	två skärvor med spår av ofärgad glasyr
Bränd lera	5 g
Glas	två skärvor grönt fönsterglas
Metall	
järn	två spikar, 22-110 mm ett järnföremål, halvmånsformat, 48 mm
Slagg	både runnen och ugnsstelnad järnslag, 5 g
Ben	ett bränt djurben, 1 g
Övrigt	en kvartsbit, skarpkantad



Schakt B, skikt II: 4-6. Norra grundmuren till hus 2, från Ö.



Schakt B, skikt IV, från S. Stenpackningen utgör rester efter en raserad murstock.

B III: 7-8

Bränd lera	25 g
Glas	en skärva grönt fönsterglas två skärvor grönt buteljglas
Slagg	runnen och ugnsstelnad järnslag, 10 g
Ben	en tand, får (?) fyra obrända djurben, 2 g fem brända djurben, 2 g
Övrigt	en kvartsbit, skarpkantad

Kommentar

Stenarna i stenpackningen inne i byggnaden låg osystematisk, ibland med en vass kant uppåt, vilket antyder att dessa inte utgjort något golv.

SKIKT IV

I schaktets norra halva borttogs först det rödgula grusblandade sandlagret, sedan det ljusa sandskiktet, så att ett och samma lager framträdde i hela norra delen, nämligen gråsvart homogen sandblandad mo med sot och kol, s k kulturlager. Ytan mellan 0 och 4,5 m var synnerligen stenfattig, så när som på en större sten vid 2,5 m. Mellan 5 och 8 m förtätades stenpackningen som varit synlig i föregående skikt. Den bestod här av 0,1-0,35 m stora stenar, oregelbundet ihopkastade med skarpa kanter uppåt. Fyllningen mellan stenarna var brun sandblandad mylla med kol. I schaktets SV hörn framkom en flat 0,30 m stor sten under en annan stor sten.

B IV: 3-4

Bränd lera	en bit, 1 g, grovmagrad
Glas	en skärva grönt fönsterglas
Metall	en spik, 29 mm en hästkosöm, nött, 30 mm tre järntenar, varav en fyrkantig, 20-58 mm
Ben	tre brända djurben, 1 g

B IV: 5-6

Bränd lera	en bit, 1 g
Slagg	tre klumpar järnslag, varav två runna, 25 g

Ben	ett obränt djurben 1 g ett bränt djurben, 1 g
B IV: 6-7	
Bränd lera	10 g
Slagg	ugnsstelnad järnslag, 10 g
Ben	fem brända djurben, 2 g

B IV: 7-8

Bränd lera	30 g
Metall	
järn	en brodd, 32 mm
Malm	ett stycke penningmalm, 9 mm Ø
Slagg	ugnsstelnad järnslag, 5 g
Ben	tre brända djurben, 2 g
Övrigt	en kvartsbit, skarpkantad

Kommentar

Fynden i detta skikt utgörs till största delen av bränd lera och slagg, där järnslaggen har en sammanlagd vikt av 40 g. De stora stenarna i schaktets SV hörn kan ev utgöra stödet för byggnadens eventuella mittstolpe.

SKIKT V

Skiktet grävdes 0,05-0,1 m tjockt. Ett par mindre stenar framrensades under de större flata stenarna i stenvuren i byggnadens norra långvägg. Stenpackningen i schaktets södra del förtätades ytterligare och blev nästan ogenomtränglig med ytterst lite fyllning mellan stenarna. Detta undre stenskiikt bestod dels av små stenskrivor och dels av aningen flata 0,2-0,3 m stora stenar. Endast ett fåtal fynd fanns i denna stenpackning.

B V: 1-2

Keramik	
lergods/rödgods	en skärva med piplerdekor och ofärgad glasyr
Glas	två skrivor grönt fönsterglas
Metall	
järn	en ten, 32 mm

Slagg två klumpar runnen järnslag , 50 g

Ben en tand, molar, får ?

B V: 2-3

Keramik

lergods/rödgods 11 skärvor med ljus, brun eller grön glasyr,
varav en kantskärva

Bränd lera 50 g tegelartad

Glas fyra skärvor grönt fönsterglas

Metall

järn en spik, 46 mm

en ten, 35 mm

Slagg runnen järnslag, 25 g

Sten ett skarpkantat kvartsavslag

Ben brända djurben, 1 g

B V: 3-4

Keramik

lergods/rödgods tre skärvor med vitslamning och spår av ljus
glasyr

B V: 4-5

Keramik

lergods/rödgods en skärva med piplerdekor och ofärgad glasyr
en kantskärva med ljus glasyr

Bränd lera fem bitar, 5 g

Glas tre skärvor grönt fönsterglas

B V: 5-6

Bränd lera en bit, 1 g

Glas en skärva grönt fönsterglas

Metall

järn en skära utan skaft

Ben ett obränt djurben, 2 g

B V: 6-7

Slagg en klump runnen järnslag, 310 g

B V: 7-8

Metall

järn en korroderad spik, 59 mm
en ten, fyrkantig, 40 mm

Ben ett bränt djurben, 1 g

Kommentar

Den sammanlagda slaggvikten i detta skikt är 385 g, alltså ett betydande ökning jämfört med föregående skikt. Vid borttagandet av stenarna i stenpackningen syntes flera av dem vara sotiga. Detta och med tanke på den brända leran i lagret samt stenarnas något flata form tyder på att de varit i funktion vid en murad eldstad eller murstock.

Med tanke på stenpackningens oregelbundna karaktär är det troligt att murstocken raserats, eventuellt efter en brand, och hamnat under den byggnad som det finns synliga spår av ovan grästorven.

SKIKT VI a

Skikt VI a grävdes i hela schaktets längd. Stenpackningen i södra delen bortplockades. Under denna framkom samma lager som tidigare påträffats i schaktets norra halva, nämligen brunsvart sandblandad mo med sot, kol och slagg. Skiktet grävdes 0,1 m tjockt.

B VI a: 0-1

Bränd lera ljus, porös, 2 g

Slagg runnen och ugnstelnad järnslag, 330 g

Ben tandfragment

B VI a: 1-2

Slagg runnen och ugnstelnad järnslag samt förslaggade ugnsväggsfragment, 615 g

B VI a: 2-3

Slagg runnen och ugnstelnad järnslag samt förslaggade ugnsväggsfragment, 300 g

B VI a: 3-4

Keramik

lergods/röd gods en skärva med grön glasyr

Bränd lera	tegelartad, 5 g
Metall	
järn	en hästskosöm, korroderad, 32 mm
Slagg	runnen och ugnsstelnad järnslag samt förslaggade ugnsväggsfragment, 405 g
Sten	två kvartsbitar, skarpkantade

B VI a: 4-5

Slagg	runnen och ugnsstelnad järnslag samt förslaggade ugnsväggsfragment, 1770 g
-------	--

B VI a: 5-6

Metall	
järn	en skära, största bredd 25 mm
Slagg	en klump runnen järnslag, 5 g

B VI a: 6-7

Glas	två skärvor grönt fönsterglas
Metall	
järn	en starkt korroderad ten, 27 mm

B VI a: 7-8

Bränd lera	två klumpar, 15 g
------------	-------------------

Kommentar

Vid bortplockandet av stenpackningen syntes flera stenar svärtade av sot på någon sida. Den brända leran och dessa sotiga stenar antyder att stenpackningen utgjort en murstock, vilken raserats ev. i samband med någon brand. Stenpackningen representerar ett äldre byggnadsskede och tillhör troligen inte de synliga lämningarna.

Fyndsammanställningen ändrar karaktär betydligt i och med detta skikt, så till vida att fyndkategorierna blir färre och består nu nästan enbart av slagg och bränd lera. Den sammanlagda slaggmängden i detta skikt uppgår till ca 3,5 kg, varav större delen påträffades mellan 0 och 5 m.

SKIKT VI b

Skiktet grävdes endast mellan 5 och 8 m, då lagren där visade sig vara



Fynd från B VI a: 5-6. Skära av järn, av typ rätvinklad skära som förekommer från medeltiden till 1800-talet.



Fynd från B VI b: 5-6. En keramikskärva av röd leras k yngre rödgods med dekor av piplera och ofärgad glasyr.

mycket kraftigare än de längst norrut i schaktet. Endast ett fåtal stenar påträffades och det borttagna materialet bestod av brunsvart sandig mo med kol och sot.

B VI b: 5-6

Keramik

Iergods/rödgods En kantskärva av fat, med vitslamning och piplerdekor samt ofärgad glasyr.

Metall

järn ett starkt korroderat föremål (spik), 70 mm

Slagg en klump, med fastsittande grus, 10 g

B VI b: 6-7

Keramik

fajans en skärva med vit glasyr på båda sidorna

Glas en skärva grönt fönsterglas

Slagg två klumpar runnen järnslag, 25 g

B VI b: 7-8

Bränd lera gulgrå, porös, 25 g

Glas en skärva grönt fönsterglas
en skärva grönt vågigt buteljglas

Metall

järn två starkt korroderade föremål , 24-44 mm

Slagg runnen och ugnstelad järnslag samt förslaggad glasartad bränd lera, 170 g

Kommentar

Slaggmängden i detta skikt var betydande, 205 g, men slaggen var inte den enda fyndkategorin. Här framkom även en del keramik och glas.

SKIKT VI c

Skikt VI delades i ytterligare ett delskikt, för att dessa inte skulle bli så tjocka och för att bättre särskilja de olika fyndkategorierna kronologiskt. Detta skikt grävdes endast mellan 5 och 8 m och bestod av sandblandad mo med sot.

B VI c: 5-6

Glas	en skärva vågigt tunt grönt glas
Metall	
järn	en spik, 56 mm
Slagg	runnen och ugnsstelnad järnslag samt förslaggade ugnsväggsfragment, 425 g
Sten	två skarpkantade kvartsbitar

B VI c: 6-7

Glas	en skärva grönt fönsterglas
Slagg	runnen och ugnsstelnad järnslag, 470 g

B VI c: 7-8

Slagg	runnen och ugnsstelnad järnslag samt förslaggade ugnsväggsfragment, 320 g
-------	---

Kommentar

Den största fyndkategorien utgjorde slaggen, som i detta skikt vägde ca 1,2 kg. Fynden i övrigt är sparsamma.

SKIKT VII

Skiktet grävdes över hela schaktets längd och bestod av samma lager, nämligen brungrå sand- och grusblandad mo med sot och slagg. En svag mörkfärgning av sot och lite kol framkom norr om och intill två stora halvfasta stenar vid 3 m. En ca 0,2 m djup och 0,4 m stor grop framkom vid östra schaktväggen vid 5,5 m. Gropen innehöll rikligt med slagg och hade två större stenar på var sida. Bottenskiktet i schaktet lyste starkt rött, som om sanden varit järnhaltig.

B VII: 0-1

Slagg	runnen och ugnsstelnad järnslag samt förslaggade ugnsväggsfragment, 325 g
-------	---

B VII: 1-2

Slagg	runnen och ugnsstelnad järnslag samt förslaggade ugnsväggsfragment, 1530 g
-------	--



Schakt B, skikt VII, från S. Mellan stenarna i bildens mitt framkom en slagg-grop



Schakt B, skikt VII, från N. Intill de båda stenarna i bildens nedre kant var en svag mörkfärgning med kol och sot, ur vilken tagits ett prov för C-14-analys.



Schakt B. Den norra grundmuren i hus 2, från N.

B VII: 2-3

Slagg runnen och ugnsstelnad järnslag samt förslaggade ugnsväggsfragment, 1425 g

B VII: 3-4

Slagg runnen och ugnsstelnad järnslag samt förslaggade ugnsväggsfragment, 2310 g

B VII: 4-5

Slagg runnen och ugnsstelnad järnslag samt förslaggade ugnsväggsfragment, 1005 g

B VII: 5-6

Slagg runnen och ugnsstelnad järnslag samt förslaggade ugnsväggsfragment, 2350 g

B VII: 6-7

Slagg runnen och ugnsstelnad järnslag samt förslaggade ugnsväggsfragment, 715 g

B VII: 7-8

Slagg runnen och ugnsstelnad järnslag samt förslaggade ugnsväggsfragment, 700 g

B VII: grop

Slagg runnen och ugnsstelnad järnslag samt förslaggade ugnsväggsfragment, 930 g

B VI-VII

Slagg runnen och ugnsstelnad järnslag samt förslaggade ugnsväggsfragment, 290 g

Kommentar

Fyndmaterialet i detta understa skikt utgörs enbart av runnen och ugnsstelnad järnslag samt förslaggad bränd lera till en sammanlagd vikt av 11,580 kg. Den rikliga mängden slagg och ugnsväggsfragment tyder på att det i närheten finns (funnit) en järnugn, en sk reduktionsugn för framställning av järn. Ugnen tätades eller byggdes upp av lera vilken blivit bränd och förslaggad vid användandet. Denna typ av ugn är känd från stora delar av landet och dateras till perioden Kr f till 1700-talet. Verksamheten med järnframställning på denna plats kan inte närmare dateras med utgångspunkt ifrån fyndmaterialet.