

RAPPORT

Arkeologisk undersökning av skadad gravhög
Fornlämning 122, Trotteslöv Norregård 1:8
Berga sn
Sm

Växjö den 15 mars 1989

Elise Hovanta

Elise Hovanta

Stiftelsen Smålands Museum

RAPPORT

Arkeologisk undersökning av skadad gravhög

Fornlämning 122, Trotteslöv Norregård 1:8

Berga sn

Sm

INLEDNING

Bakgrund

Den 8-9 mars 1989 företogs en arkeologisk undersökning av delar av en skadad gravhög, fornlämning 122 i Berga sn i Småland. Skadan hade uppstått under en längre tid, då en fågata varit anlagd tvärs genom gravfältet. Den arkeologiska undersökningen leddes av antikvarie Elise Hovanta vid Smålands Museum, som till hjälp hade forskarstuderande Leif Nilsson vid Lunds universitet och byråingenjör Jochen Kühne vid Riksantikvarieämbetets Fornvårdsenhet.

Gravhögen skulle, efter undersökningen, restaureras och hela gravfältet röjas ifrån sly, och fårbetas samt ingå som ett objekt i Kronobergs läns fornvårdsprogram.

Topografi

Fornlämning 122 är belägen på en N-S orienterad moränsträckning, 150-155 m ö h. Åt öster öppnar sig landskapet i en dalgång med åkrar. På ett avstånd av 800 m åt öster rinner Lagan.

Fornlämningssmiljö

Lagaåns dalgång är synnerligen fornlämningsrik. Bl a på grusåsen där fornlämning 122 ligger finns flera gravfält. Endast 50 meter åt söder finns fornlämning 124 med 65 högar och 11 resta stenar. Intill detta gravfält är en stor hög, fornlämning 123. Dessa tre fornlämningar har troligen i ett tidigare skede utgjort ett och samma höggravfält.

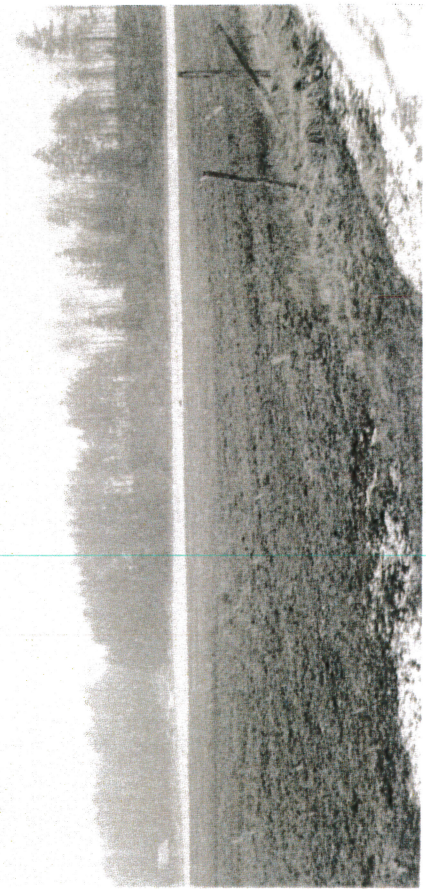
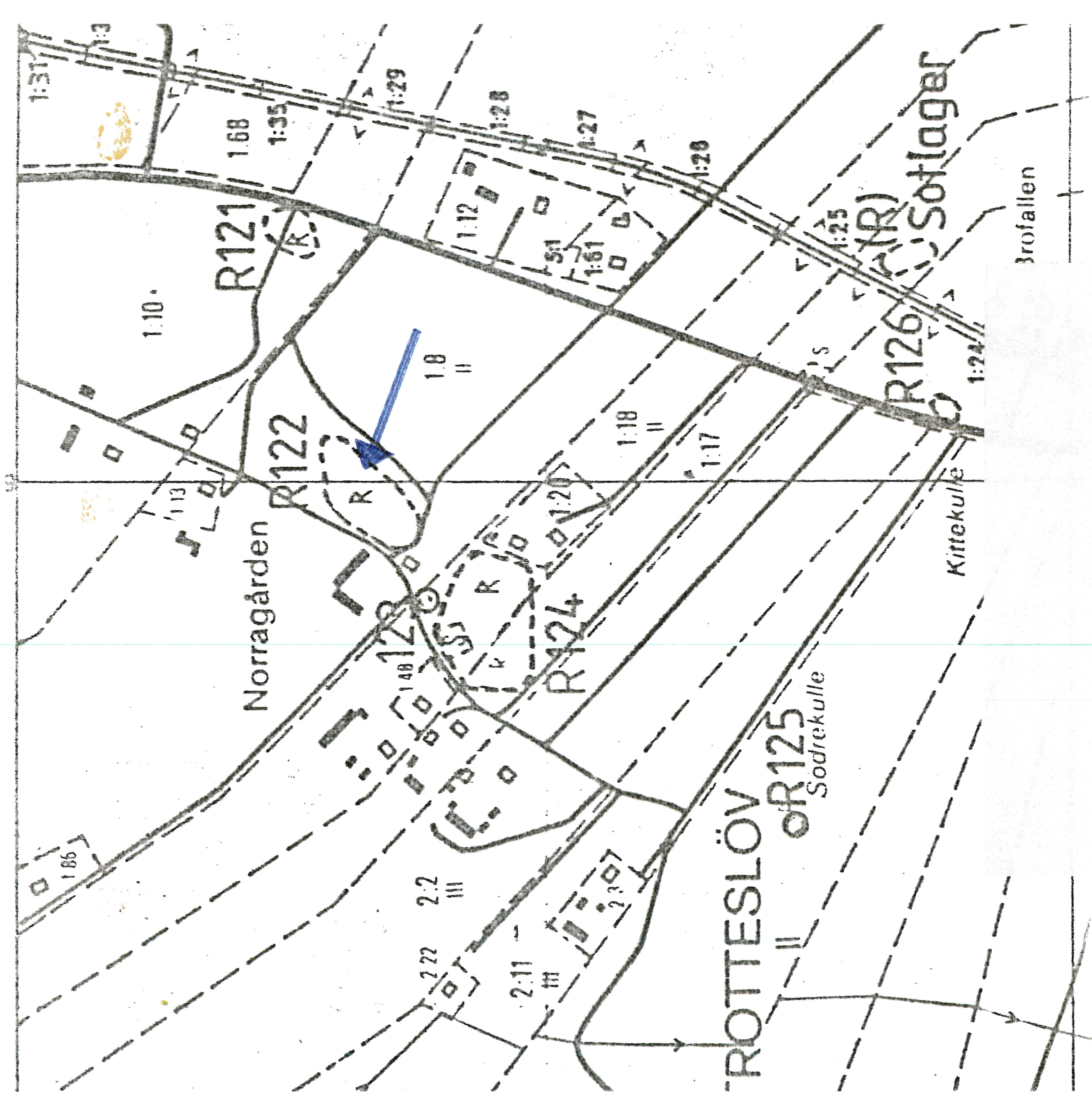
POSTADRESS:
BOX 66
351 03 VÄXJÖ 1

BESÖKSADRESS:
SÖDRA JÄRNVÄGGSGATAN 2

TELEFON:
0470-451 45

BANKGIRO
416-9504

POSTGIRO:
68 14 43-8



Fornlämning 122 i Berga socken uppe på åsen i bildens mitt. Från öster.

Fornlämning 122

Gravfältet består, enligt fornminnesinventeringen, av ca 20 högar på en yta av 120 x 50 m. Högarna är 6-18 m i \emptyset och ca 0,75 - 3,0 m höga. Flera av högarna har synlig fotränna. Vegetationen på åsen utgörs av gran- och tallskog med inslag av björk. Undervegetationen består av hallonris och gräs. Tvärs över gravfältet i Ö-V riktning löper en 8 m bred stängslad fägata som är flitigt använd. Härvidlag har en gravhög i den östra kanten av gravfältet skadats. Den skadade högens ursprungliga diameter har varit 12 m och dess höjd uppskattas till 0,8 m. Delar av gravhögen finns oskadad på vardera sidan om fägatan. Dessa delar kommer även fortsättningsvis att bevaras.

Den skadade gravhögen täcktes i huvudsak av gräs och hallonris. Dessutom fanns tre stubbar på den skadade delen, vilka bevarat delar av gravhögens fyllnadsmaterial i orubbat skick.

UNDERSÖKNINGEN

Arbetsätt och tekniska uppgifter

Området med den skadade gravhögen översiktsfotograferades. Emedan ingen gravfältskarta finns över fornlämning 122, gjordes en sådan utifrån en utlagd öst-väst linje, mitt i fägatan. Den undersökta högen, närmast liggande högar, fägatans utsträckning och ett garage ritades således in på planen i skala 1:200. En hjälpfix förlades till den enda fastare punkten i närmaste omgivningen, nämligen garage. På byggnadens östra sida finns två skikt konststen, mellan dessa förlades fixen som kallas 10.00. Den del av gravhögen som skulle undersökas avvägdes, för att sen kunna torvas av. Allt högfyllnadsmaterial sållades i ett såll med 3 mm rutnät. Efter undersökningen ritades den sluttande profilen i skala 1:20. Profilen var tvungen att grävas sluttande för att den skulle kunna byggas upp igen vid restaureringen.

Undersökningresultat

De centrala delarna av gravhögen, och därmed större delen av gravgömmen och det eventuellt större benlagret, var sedan lång tid tillbaka söndertrampade och borteroderade. I högens norra bevarade del påträffades dock brända ben som låg i ett tunt sotigt sandskikt. Inget brandlager kunde dock konstateras, varvid får anses för troligt att något sådant inte funnits, utan att själva likbränningen



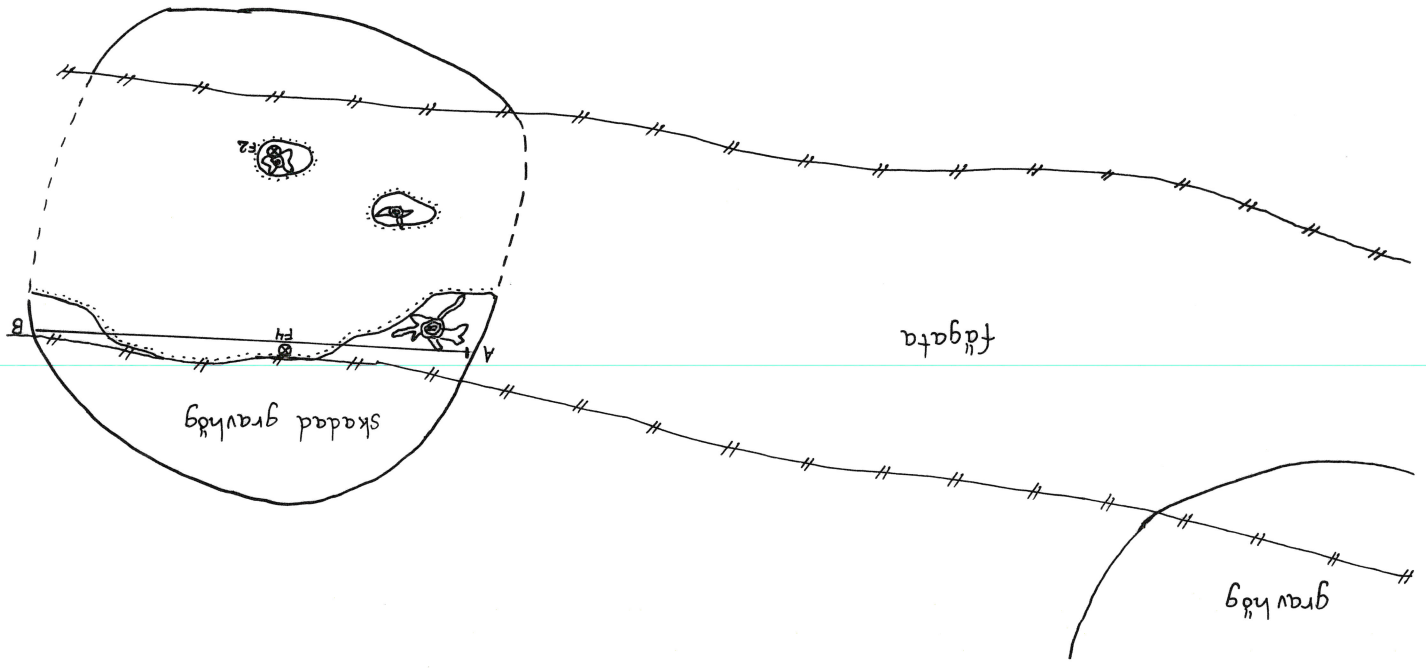
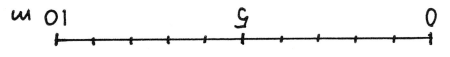
Den söndertrampade gravhögen före undersökningen.
Sett från söder.



Gravhögen delvis undersökt. Den sluttande profilen sedd
från öster.

Del av gravfältskarta upprättad 890308 av
Eline Kvaranta
Skala 1:200

Sm
Berga sn
Trotteslöv Norregård 1:8
Fornblänning 122



skett på annat ställe. Eftersom inga föremål framkom kan inget sägas om gravens ålder. De brända benen skall analyseras, för i bästa fall en köns- och åldersbestämning.

Anläggningsbeskrivning

Hög, närmast rund, 12 m \emptyset och 0,8 m hög. Anläggningen syntes före undersökningen som två övertonade delar av en gravhög, som skadats av fäfat. Gravhögen låg i en östsluttning.

Under torven fanns såväl råhumus som blekjord. Högfyllnaden bestod av myllablandad sand med sot och kol. I högens ytterkanter var inslaget av humusmaterial starkare än i dess centrala delar, där kol- och sotinblandningen istället ökade. Det uppkastade materialet var 0,65 m som tjockast.

I högens centrum, nästan direkt på den sterila marken, påträffades spridda brända ben och sot. Benen låg dock koncentrerade inom ett 0,7 m stort område, ca 0,05 m tjockt, och som kan kallas benlager. Högen är anlagd på sand.

Fynd

	Nivå	
F 1	Brända ben	från söndertrampad yta mitt i fägatan, 2 g
F 2	Brända ben	från högfyllningen under stubbe i södra delen av anläggningen, 1 g
F 3	Brända ben	funna vid tidigare antikvarisk kontroll, i fägatan, 5 g
F 4	Brända ben	9,80 i benlager, ca 50 g