

RAPPORT

Västergatan, Växjö
Antikvarisk kontroll vid
schaktning för va-ledningar

Under första hälften av april 1986 gjordes schaktningar för nya VA-ledningar i Västergatan, söder om Storgatan. Smålands museum övervakade schaktningen eftersom området är intressant ur två synvinklar: dels har det i kv Stormen funnits en fajansfabrik under 1700-talet, vars produktion inte är känd; möjligheten kunde finnas att skärvor från misslyckade bränningar skulle dyka upp. Dels fanns möjligheten att få reda på mer om de tidigare topografiska förhållandena i denna del av staden; här hade enligt uppgift funnits en göl eller ett sankt område, som inte finns dokumenterat på någon karta. Lagerföljderna såg ut på följande sätt:

Punkt 1

fyllnadsmassor ca 0,7 m
sand med litet kulturjord och en och annan sten 0,2 m
sand knappt 0,1 m
fett kulturlaget 0,1 m
sand

Punkt 2

fyllnadsmassor ca 0,9 m
dyigt lager med delar av ett laggat kar 0,6 m
sand

Punkt 3

fyllnadsmassa av grus och stenar ca 1,2 m
risbädd bevarad på en sträcka av 5-6 m 0,2 m
dy med träpinnar och rötter 0,6 m
sand
söder om denna punkt var ett parti söndergrävt och utfyllt med upp till 1,0 m stora stenar.

punkt 4

fyllnadsmassor ca 0,4 m

dy 2,3 m

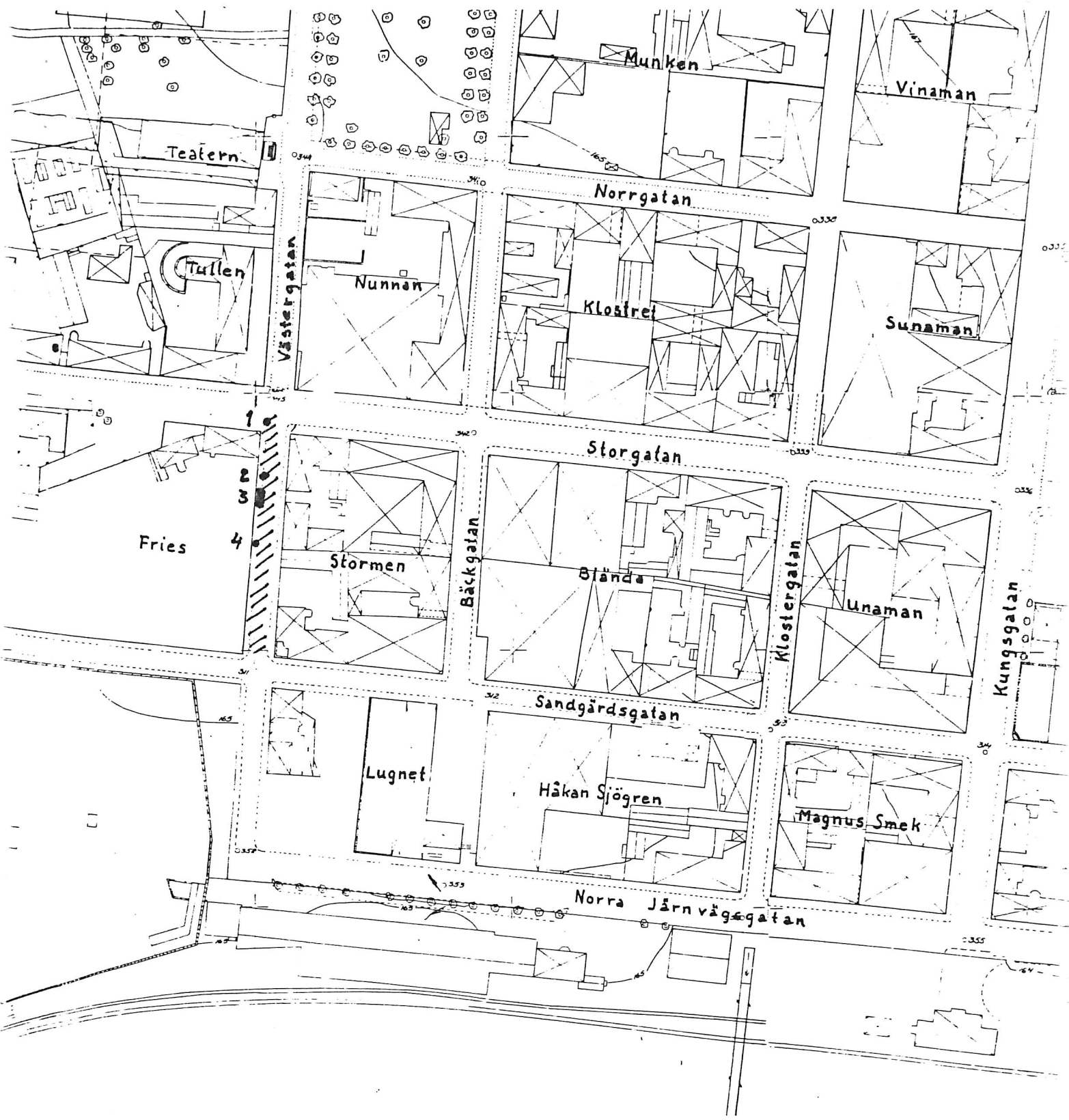
sand

På denna punkt var dylagret som djupast. Söder om denna avtog det för att helt försvinna där Sandgårdsgatan korsar Västergatan.

På flera ställen påträffades ordinärt hushållsavfall av yngre datum, det mesta skärvor av vitt porslin men också en mindre mängd skärvor glaserat rödgods. Mest anmärkningsvärt är en skärva av vitglaserad fajans med blå växtdekor. Mycket talar för att den härrör från den Cösterska fajansfabriken. Borgmästare Cöster anlade fabriken 1777 och den var i verksamhet ca ett år. Trots efterforskningar har inga föremål producerade vid fabriken kunnat uppbringas. Man vet emellertid att Cöster hade en fajansfabrik i Pålsjö i Skåne innan han förlade sin verksamhet till Växjö. Från Pålsjöfabriken finns ett 30-tal föremål bevarade bl a fat med exakt samma dekor som på den påträffade skärvan. Det är känt att Cöster tog med sig både mästare, formar och dekortyper, när han flyttade över till Växjö.

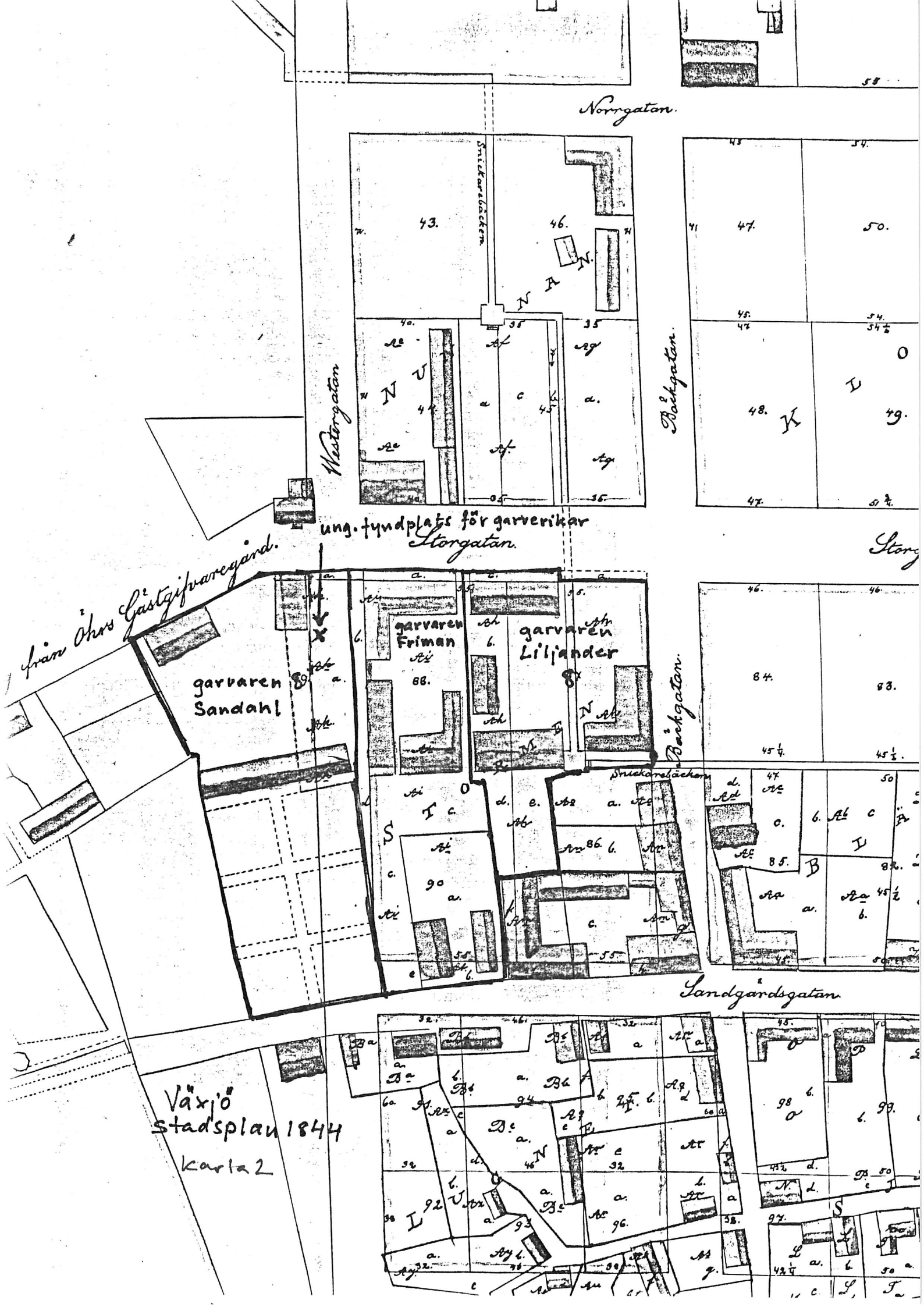
Ett annat intressant fynd är det laggade karet som stod nere i dyn. Karet var bara delvis bevarat. Diametern var minst 1,3 m och den bevarade höjden 0,6 m. Laggstavarna hölls samman av trävidjor (se foto). I karet fanns en grötig massa som verkade innehålla trästickor och sågspån. Sannolikt rör det sig om ett garverikar. Den vanliga metoden för garvning under äldre tider var, att man behandlade skinn i stora kar, som placerats i sumpiga områden. Tolkningen ligger nära till hands med tanke på att kv Stormen och östra delen av kv Fries på 1838 års stadsplan heter Garfvarekvarteret och då beboddes av tre garvare på rad utmed Storgatan (se karta 2). Förhållandet bestod vid upprättandet av den nya stadsplanen efter branden 1844. Den illaluktande garveriverksamheten förlades om möjligt som här till städernas utkant och tillgång på vatten var en nödvändighet. Här har man haft Snickarbäcken, som alltsedan en omgrävning ca 1800 gick genom kvarteret. Dessutom har det funnits en sumpig göl i kv Fries och ut i Västergatan. Enligt en äldre karta på Gatukontoret har denna göl haft förbindelse med bäcken via ett dike. Troligen anlades garverierna runt 1800, då inga uppgifter tyder på att sådana fanns i kvarteret på 1700-talet. Hur länge de existerade har inte gått att uttröna. Det verkar emellertid tämligen säkert att det påträffade karet använts under förra hälften av 1800-talet av garvaren Sandahl, som bebodde det äldre, snedställda hus som än i dag finns vid Villans park.

1987-01-30 *Eva Åkman*



Sm Växjö
Västergatan
schaktning för VA-ledningar
1:2000

karta 1



Norrgatan.

Westergatan

Bäckgatan.

Bäckgatan.

Sandgårdsgatan

ung. tyndplats för garverikar
Storgatan.

från Åhus ² Gastgivarvärdgård.

garvaren Sandahl

garvaren Friman

garvaren Liljander

Växjö
stadsplan 1844
karta 2

58

43.

46.

43

44

47.

50.

45.

54.

47

54 1/2

48.

49.

47.

57.

Storg

46.

46.

84.

88.

45 1/4

45 1/2

47

50

85.

86.

88

45 1/2

46.

46.

32.

46.

35

22

60

60

32

60

38.

38.

94.

94.

42 1/4

50

11

11

Fynd:

KERAMIK

rött lergods

Elva skärvor av grytor och fat, en del med vit-slamning eller mönster i piplera samt koppar- eller manganoxidekor. Grön, brun eller ofärgad glasyr, 50-120 mm.

vitt lergods

Två skärvor med gul glasyr, varav en med brunt mönster, 32-90 mm.

stengods

Två skärvor av kruka i brunt gods med salt-glasyr, 85-155 mm.

Sju skärvor av kruka och skål i ljust gods med gul glasyr. En skärva stämplad med HÖGANÄS NP, 75-140 mm.

fajans

En kantskärva av fat med vit krakelerad glasyr och blått bladmönster; ganska tunt gods, 43 mm.

Två skärvor med vit glasyr, den ena med blått mönster; tjockare gods 18-20 mm.

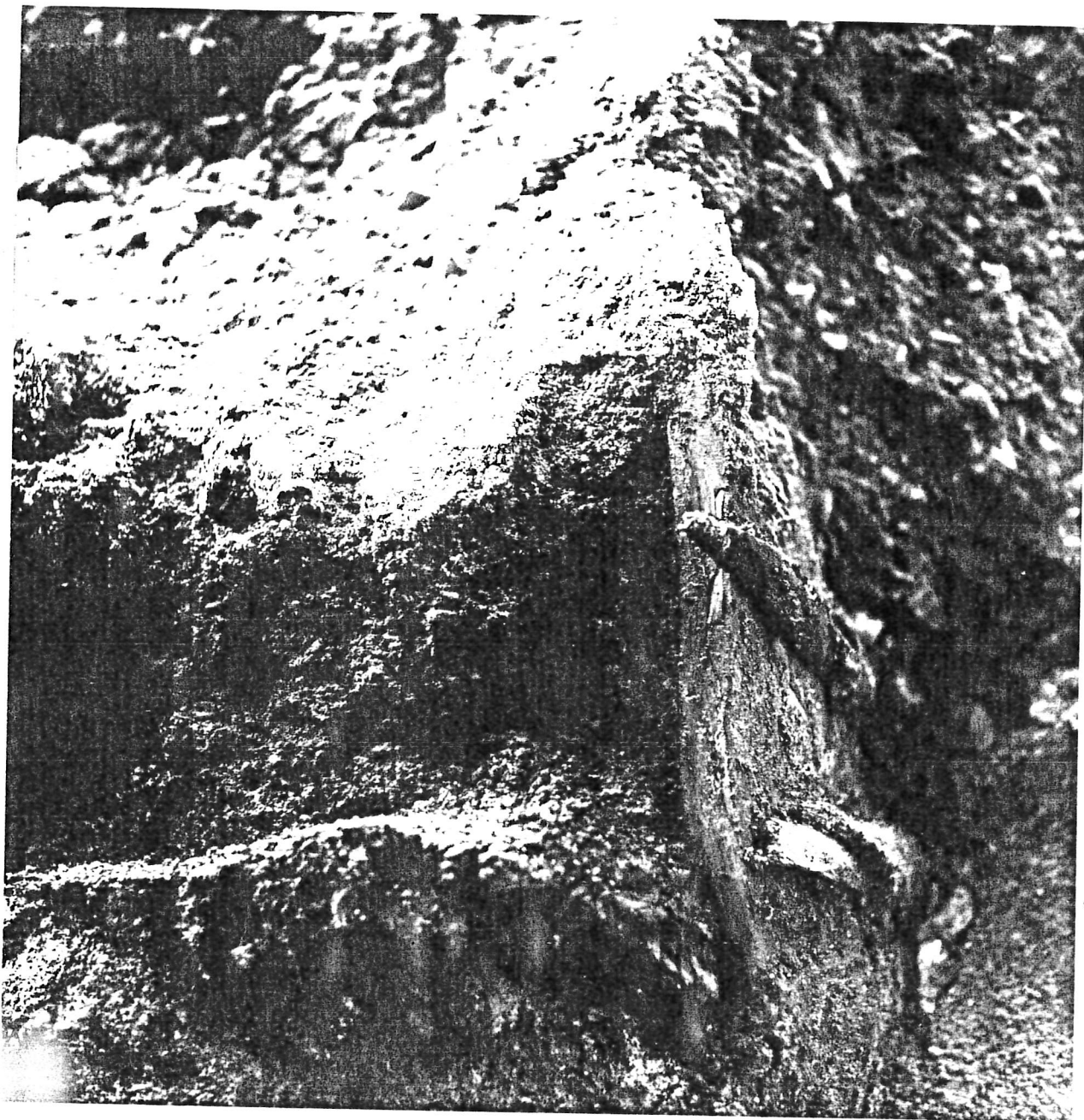
porcelain

En skärva med blått mönster, 25 mm.

Ett 40-tal skärvor av vitt porcelain har kasserats.



Tallrik av fajans med humlemönster. Halldins Pålsjö-signatur. Dekor i blått. Hälsingborgs museum. (ur HC Å 1966)



Delar av laggat kar

↑ ↓
lagg stavar



EA-87

Vitglaserad fajansskärva
med blått mönster. Troligen
tillverkad vid den Cösterska
fajansfabriken. 1:1