

Rapport

Hulan 1:21, Berga socken
Ljungby kommun, Småland
Boplats vikingatid/medeltid, provundersökning

År 1982 undersöktes delar av en vikingatida/tidigmedeltida boplats (800-1200 e Kr) på kyrkogården i Berga. Boplatsen är hittills den enda i sitt slag i länet. Där påträffades bl a ett grophus och keramik av vendisk/slavisk typ s k östersjökeramik.

Eftersom boplatsen bedömdes som mycket intressant ur bebyggelsearkeologisk synpunkt, beslöt kulturnämnden i Ljungby bevilja ett anslag till provundersökning öster om kyrkogården för att konstatera, om boplatsen sträckt sig åt det hållet. Denna undersökning utfördes i augusti 1984, varvid 37 provgropar grävdes utanför östra kyrkogårdsmuren och strax nordost om kyrkogården, se planritning.

Fem av groparna innehöll kolstänk och på några ställen svagt sotig jord, men endast i två påträffades fynd, som med säkerhet är förhistoriska eller medeltida. Dessa fynd utgörs av ett flintavslag och en kantskärva svartgods. Dessutom togs tillvara några bitar slagg, en bit av en kritpipa och några skärvor yngre keramik.

Förutom provgroparna utvidgades en provruta, som grävts i prästgårdens trädgård av prosten C Rudvall. I denna hade påträffats bränd och sintrad lera, som tydde på, att metallhantering försiggått här. Detta område kom att totalundersökas under 1985 och 1986 och kommer att redovisas i en särskild rapport. Området visade sig nämligen innehålla en grop för kyrkklocksgjutning, en fornlämningstyp, som hittills mycket sällan påträffats på nordiskt område.

Undersökningen visade, att området öster-nordost om kyrkogården i stort sett legat utanför boplatsens verksamhetsområde. Visserligen förekom kol och på några ställen sot men inga egentliga kulturlager. Den påträffade krukskärvan är en oornerad kantskärva av svartgods och sannolikt samtida med boplatsen på kyrko-

gården. Flintavslaget är något retuscherat och med krosspår i kanten. Det kan ha använts som eldsten under samma period som boplatsten, men kan också härstamma från sten- eller bronsåldern. Den ena slaggbiten innehåller mycket järn och tillhör troligen också perioden vikingatid/tidig medeltid liksom kopparslaget, men de kan även vara yngre. Övriga fynd härstammar från de senaste århundradena.

Redovisning av provgroparna

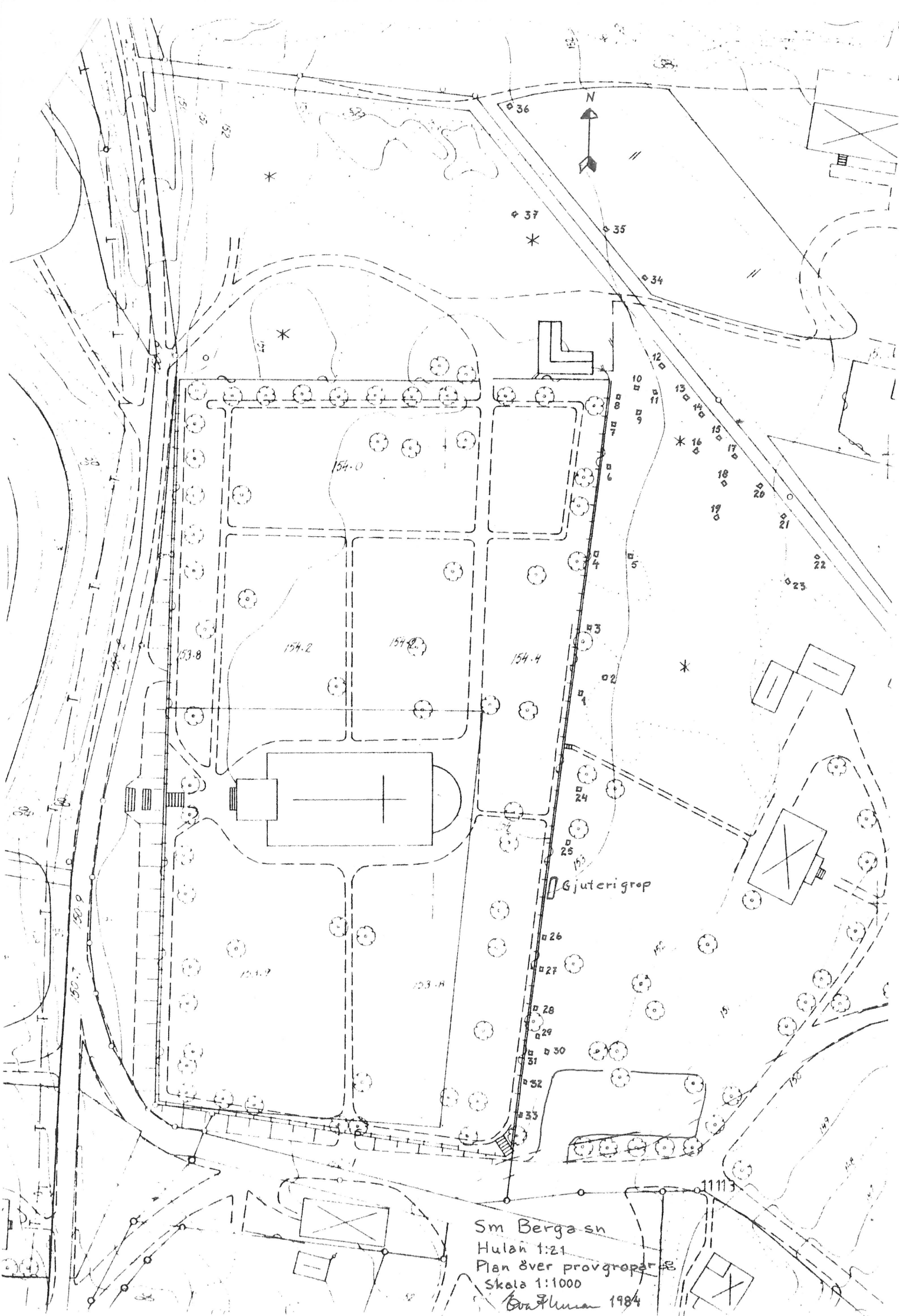
Groparna grävdes ca 1 x 1 m stora. Lagerföljd enligt nedan.

1. Torv och mylla 0.45 m; brun sand
2. Torv och mylla 0.45 m; brun, moig sand
3. Torv och mylla 0.25 m; brun, grusig sand
4. Torv och mylla 0.3 m; brun, grusig sand
5. Torv och mylla 0.3 m; brun sand
6. Torv och mylla 0.4 m; brun sand
7. Torv och sandig mylla 0.1 m; svagt sotig mylla 0.2 m; brun sand
F 1. **Flinta**, ett avslag med retusch och krosspår 16 x 12 mm, 8 mm tj
Bränd lera 2 bitar 5-6 mm stora
8. Torv och mylla 0.1 m; hårt packad mylla med sot 0.15 m; i östra kanten en nedgrävning 0.1 m dj med några kolstänk; brun, något grusig sand
9. Torv och mylla 0.35 m; brun sand
10. Torv och mylla 0.15 m; påfört stenigt grus 0.1 m; mylla 0.2 m; brun sand
11. Påförd mylla och stenig sand 0.2 m; mylla 0.35 m; brun sand
12. Torv och mylla 0.4 m; brun sand
13. Torv och mylla 0.35 m; brun sand
14. Torv och mylla 0.4 m; brun sand
15. Torv och mylla 0.4 m; brun, något grusig sand
16. Påförd sandig, grusig mylla 0.2 m; mylla 0.45 m; brun sand
17. Torv och mylla, underst något sotig 0.4 m; brun sand med sot och kolstänk i ytan
F 2. **Svartgods**, en kantskärva med rundad, svagt utåtvikt mynningskant 25 x 25 mm, 6 mm tj
Järnslag, en bit

18. Torv och mylla 0.5 m; brun, moig sand
 19. Torv och mylla 0.45 m; brun, moig sand
 20. Torv och mylla 0.5 m; brun, moig sand
 21. Torv och mylla 0.5 m; brun, moig sand
 22. Torv och mylla 0.5 m; brun, moig sand
 23. Torv och mylla 0.4 m; brun, moig sand
 24. Torv och mylla 0.5 m; brun sand
- F 3. **Stengods**, en kantskärva med ljusbrun glasyr 40 mm
Rödgoods, en skärva med rester av mörkbrun glasyr 12 mm
Kritpipa, en bit skaft 20 mm
Kopparslagg, en bit
25. Torv och mylla 0.5 m; brun, grusig sand
- F 4. **Rödgoods**, en skärva med grön glasyr på en sida, transparent på andra sidan, 30 mm
Rödgoods, en skärva med rester av piplerdekor och transparent glasyr, 30 mm
26. Torv och mylla nederst melerad med sand 0.4 m; brun, grusig sand
 27. NV halvan: torv och mylla 0.1 m; grusig humös sand 0.2 m; sotig? mylla 0.1 - 0.15 m; brun, grusig sand
SÖ halvan: torv och mylla 0.1 m; grusig, humös sand 0.1 m; sotig? mylla 0.15 m; brun, något grusig sand
 28. Torv och mylla övergående i humös sand, bitvis sotig och med kolstänk i nedre halvan 0.6 m; i NV hörnet ett sotigt parti 0.5 - 0.7 m dj, 0.5 m d ; brun sand
 29. Torv och mylla övergående i humös sand 0.55 m; brun, något grusig sand
 30. Torv och mylla 0.4 m; grusig sand
 31. Torv och mylla 0.45 m; något grusig sand
 32. Torv och mylla 0.5 m; något grusig sand
 33. Torv och mylla 0.5 m; något grusig sand
 34. Mylla innehållande recent material 0.2 m; brun sand
 35. Mylla innehållande recent material 0.2 m; brun sand
 36. Mylla 0.3 m; stenig, grusig sand
 37. Torv och mylla 0.3 m; brun sand

Växjö 1986.11.20

Boa Alunan



Sm Bergasun
 Hulan 1:21
 Plan över provgröpar
 Skala 1:1000
 Eva Flinck 1984